

平成 28 年度

# 高知県教育委員会のしおり

高知県教育委員会

# 目 次

I 教育振興の方向性	1
II 教育委員会の予算	
1 平成 28 年度当初予算の概要	2
2 平成 28 年度教育委員会予算のポイント	4
3 平成 28 年度施策体系表	14
III 教育委員会の構成	
1 機構図	15
2 教育長・教育委員及び事務局等幹部職員	16
3 事務局及び出先・教育機関等一覧	18
4 分掌事務	23
〔付属資料〕	
I 学校数・児童数・生徒数及び教員数	
(1) 幼稚園	32
(2) 幼保連携型認定こども園	32
(3) 小学校及び中学校	33
(4) 高等学校	34
(5) 特別支援学校	36
(6) 県立学校集計	37
II 学校基本調査、地方教育費調査抜粋	
(1) 学校数の推移	38
(2) 教員数の推移	38
(3) 児童・生徒数の推移	38
(4) 学級数の推移	38
(5) 就園率の推移	38
(6) 進学率の推移	39
(7)－1 在学者1人当り学校教育費の推移(高知県)	39
(7)－2                   "                   (全 国)	39
III 保育所等の現況	40
IV 市町村教育委員会・委員長・教育長一覧	43

# I 教育振興の方向性

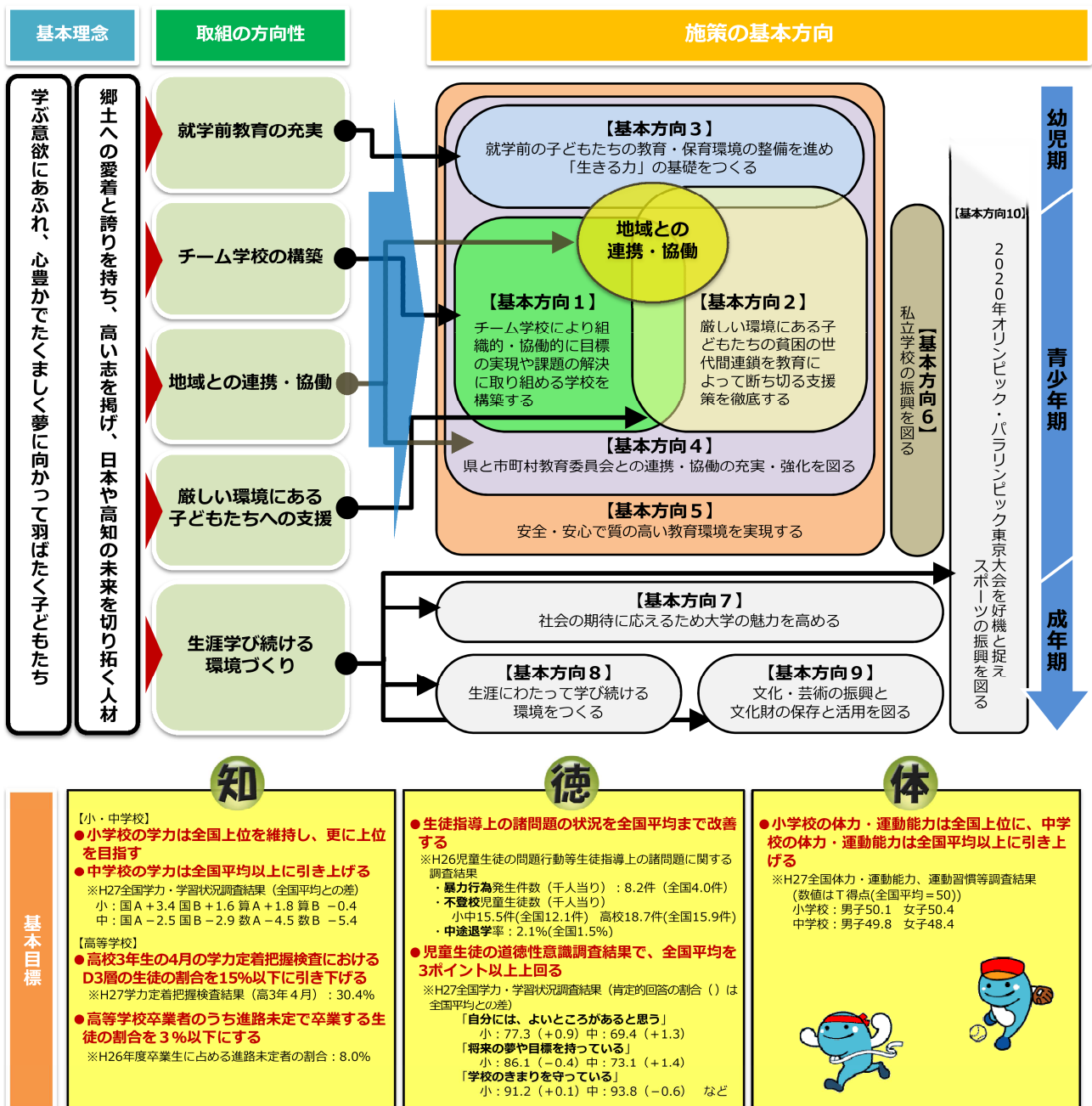
～「教育等の振興に関する施策の大綱」及び「第2期高知県教育振興基本計画」について～

県では、子どもたちの知・徳・体の向上等、教育課題の根本的な解決に向けて、真に有効な対策の推進を図るため、平成28年3月に、本県の教育等の振興に向けた目標や取組の方向性等を定めた「教育等の振興に関する施策の大綱」と、その内容を踏まえ具体的な事業計画まで定めた「第2期高知県教育振興基本計画」を策定しました。

今後、大綱及び基本計画で定めた基本理念の実現に向けて、平成28年度から平成31年度までの4年間で、5つの取組の方向性のもと、10の施策の基本方向※に沿った施策を推進していきます。

※教育振興基本計画は8の施策の基本方向（知事部局が所管する私立学校、大学、文化・芸術は含まない）

「教育等の振興に関する施策の大綱」・「第2期高知県教育振興基本計画」の体系図及び基本目標



## Ⅱ 教育委員会の予算

### 1 平成28年度当初予算の概要

教育委員会の予算

(単位：千円・%)

区 分 (一般会計)	平成28年度当初予算		平成27年度当初予算		対前年度比較		
	金額 A	構成比	金額 B	構成比	増減額 A-B	前年度比	
総 額	96,980,547	100.0%	98,205,835	100.0%	△ 1,225,288	98.8%	
内 訳	人 件 費	74,354,918	76.7%	74,946,786	76.3%	△ 591,868	99.2%
	そ の 他	22,625,629	23.3%	23,259,049	23.7%	△ 633,420	97.3%

教育委員会所管一般会計予算総額

96,980,547 千円

=

21.0%

高知県一般会計予算総額

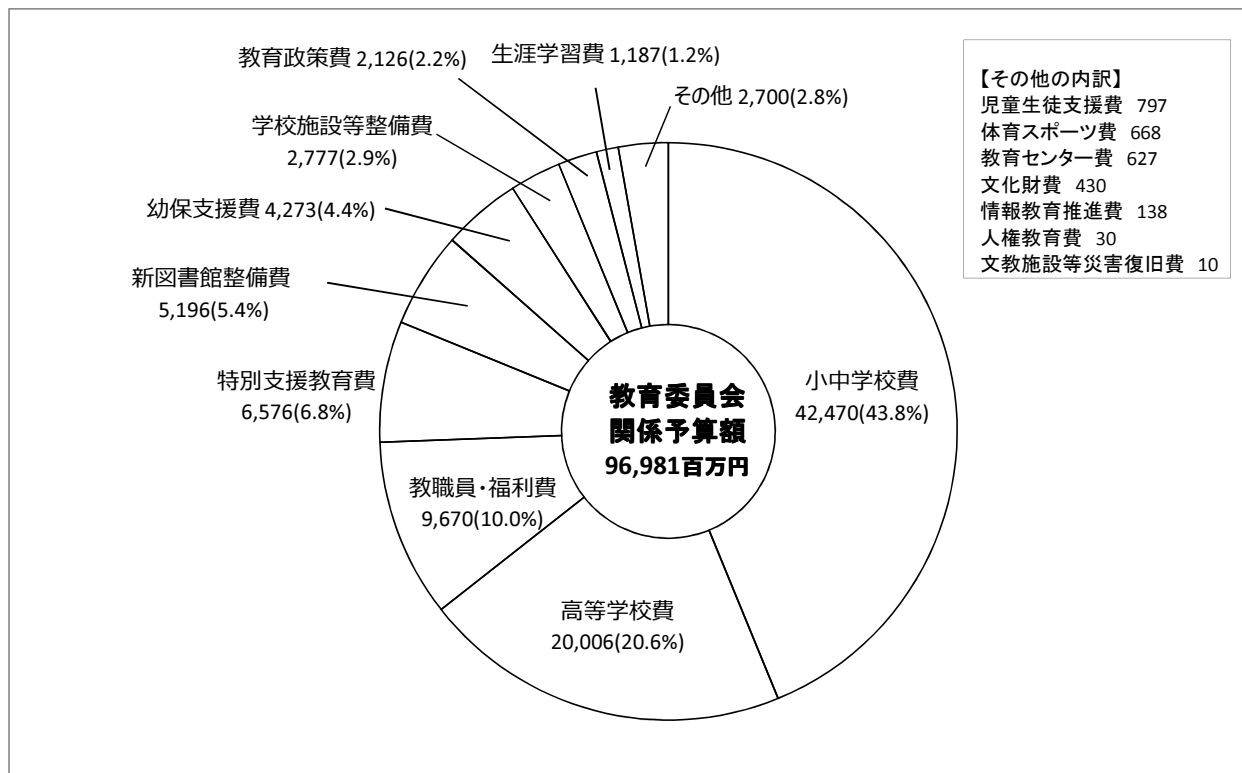
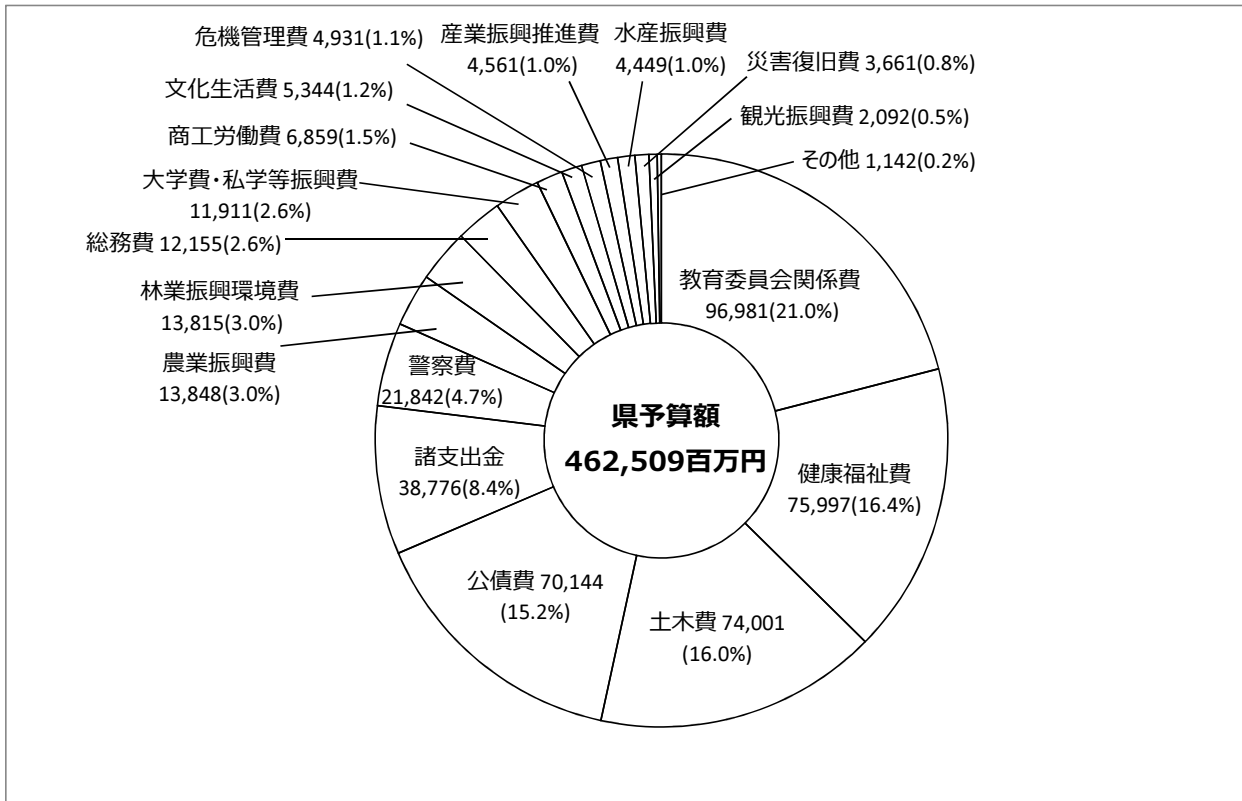
462,508,958 千円

(単位：千円・%)

区 分 課 名	平成28年度当初予算			平成27年度当初予算			前 年 度 比			
	人件費	その他	計 (A)	人件費	その他	計 (B)	人件費	その他	A/B	
一 般 会 計	教育政策課	1,811,496	941,657	2,753,153	1,818,289	566,669	2,384,958	99.6%	166.2%	115.4%
	教職員・福利課	9,414,802	254,975	9,669,777	9,166,125	236,952	9,403,077	102.7%	107.6%	102.8%
	学校安全対策課	0	1,770,867	1,770,867	0	4,469,911	4,469,911	-	39.6%	39.6%
	幼保支援課	0	4,272,962	4,272,962	0	4,294,771	4,294,771	-	99.5%	99.5%
	小中学校課	41,962,581	507,577	42,470,158	42,652,077	726,334	43,378,411	98.4%	69.9%	97.9%
	高等学校課	15,057,378	5,086,983	20,144,361	15,133,087	3,819,006	18,952,093	99.5%	133.2%	106.3%
	特別支援教育課	5,828,664	746,813	6,575,477	5,903,696	700,312	6,604,008	98.7%	106.6%	99.6%
	生涯学習課	118,520	2,294,108	2,412,628	119,390	1,608,055	1,727,445	99.3%	142.7%	139.7%
	新図書館整備課	161,477	5,034,749	5,196,226	154,122	5,001,801	5,155,923	104.8%	100.7%	100.8%
	文化財課	0	429,753	429,753	0	405,751	405,751	-	105.9%	105.9%
	スポーツ健康教育課	0	758,207	758,207	0	1,037,943	1,037,943	-	73.0%	73.0%
	人権教育課	0	526,978	526,978	0	391,544	391,544	-	134.6%	134.6%
小 計	74,354,918	22,625,629	96,980,547	74,946,786	23,259,049	98,205,835	99.2%	97.3%	98.8%	
特 別 会 計	高等学校等奨学金 (高等学校課)	0	367,927	367,927	0	408,243	408,243	-	90.1%	90.1%
	土地取得事業 (文化財課)	0	73,474	73,474	0	74,818	74,818	-	98.2%	98.2%
	小 計	0	441,401	441,401	0	483,061	483,061	-	91.4%	91.4%
合 計	74,354,918	23,067,030	97,421,948	74,946,786	23,742,110	98,688,896	99.2%	97.2%	98.7%	

※人件費＝一般職給与、退職手当、共済負担金、公務災害補償基金等負担金

## 目的別構成比(一般会計)



# 2 平成28年度教育委員会予算のポイント

一般会計予算案額  
H28当初：970億円  
[H27当初：982億円]

## 『教育等の振興に関する施策の大綱』及び『第2期教育振興基本計画』の推進

### 教育大綱5つの取組の方向性

- チーム学校の構築
- 地域との連携・協働
- 生涯学び続ける環境づくり
- 私立学校の振興を図る
- 社会の期待に応えるため大学の魅力を高める
- 生涯にわたって学び続ける環境をつくる
- 文化・芸術の振興と文化財の保存と活用を図る
- 2020年オリンピック・パラリンピック東京大会を好機と捉えスポーツの振興を図る

### 10の施策の基本方向

- チーム学校により組織的・協動的に目標の実現や課題の解決に取り組める学校を構築する
- 厳しい環境にある子どもたちへの支援
- 支援策を徹底する
- 就学前の子どもたちの教育・保育環境の整備を進め「生きる力」の基盤をつくる
- 県と市町村教育委員会との連携・協働の充実・強化を図る
- 安全・安心で質の高い教育環境を実現する

### 「チーム学校」の構築による知・徳・体のさらなる向上

#### 小・中学校

- ◆チーム学校の構築による学力向上
  - 学力向上のための学校経営力向上支援事業 19,977千円
  - 中学校組織力向上のための実践研究事業 6,755千円
  - 算数・数学学力向上実践事業 10,975千円
  - 英語教育推進プロジェクト事業 31,787千円
  - 探究的な授業づくりのための教育課程実践事業 20,767千円
- ◆チーム学校による生徒指導上の諸問題の改善
  - 高知夢いっぱいプロジェクト推進事業 10,131千円
  - いじめ防止対策等総合推進事業 15,318千円
  - 教育相談体制充実費 407,920千円
  - 道徳教育改革プラン 11,609千円

#### 高等学校・特別支援学校

- ◆チーム学校の構築による学力向上
  - マネジメント力強化事業 38,686千円
  - アクティブラーニングを活用した指導方法の改善 4,597千円
  - 個々に応じた確かな学力育成研究事業（インターネットの活用） 9,000千円
  - 遠隔教育の普及・推進研究事業 9,745千円
- ◆中途退学の防止 10,142千円
- キャリアデザイン事業 36,737千円
- 21ハイスクールの推進費【再掲】 38,000千円

#### 徳

- 健康教育充実費【再掲】
- 運動部活動サポート事業【再掲】

#### 体

- 健康教育充実費【再掲】
- 運動部活動サポート事業【再掲】

### 厳しい環境にある子どもたちへの支援の充実

- ◆就学前の支援の充実
  - 市町村へのコイデーターの配置拡充 19,860千円
  - 加配保育士の配置拡充 48,144千円
  - スクールソーシャルワーカーの活用 8,651千円
  - 親子支援推進事業 6,421千円
- ◆放課後等における学習の場の充実
  - 放課後等における学習支援事業 153,857千円
  - 放課後子ども総合プラン推進事業 651,895千円

### ◆地域全体で子どもを見守る体制づくり

- 学校支援地域本部等事業 59,718千円
- 放課後子ども総合プラン推進事業【再掲】
- 多機能型保育モデル事業 10,431千円
- ◆専門人材、専門機関等との連携強化
  - 教育相談体制充実費【再掲】
  - 心の教育センターの教育相談支援体制の充実強化 27,234千円
  - 若者の学びなおし自立支援事業 42,371千円

厳しい環境にある子どもたちの貧困の世代間連鎖を教育によって断ち切ることを目指して、就学前から高等学校までの各段階に応じて切れ目のない対策を実施

### 就学前の子どもたちの教育・保育の充実

各園の組織マネジメント力の強化、保育者の資質・指導力の向上、保護者の子育て力の向上を図り、どこにも質の高い教育・保育を受けられる環境づくりを進める

- 幼児教育の推進体制構築事業 12,598千円
- 親育ち支援推進事業【再掲】
- 多機能型保育モデル事業【再掲】

### 市町村教育委員会との連携・協働の充実・強化

- 「知・徳・体の目標達成に向けて、県と市町村が方向性を合わせて連携・協働し、各市町村の自主的・主体的な取組を促進」
- 教育版「地域アクションプラン」推進事業 159,735千円

### 「スポーツ推進プロジェクト実施計画」の推進

体育授業の改善をはじめ、外部人材を活用した運動部活動や競技力向上への支援強化を図るとともに、地域の課題に即したスポーツ施策を進め、県全体のスポーツ振興を図る

- 体育・健康アドバイザー支援事業【再掲】
- 運動部活動サポート事業【再掲】
- 中学生競技力向上対策事業 12,011千円
- スポーツを通じたエリアネットワーク事業 4,739千円

### 学校等における南海トラフ地震対策

南海トラフ地震対策第3期行動計画に基づき、子どもたちの「命を守る」「命をつなぐ」対策を着実に推進

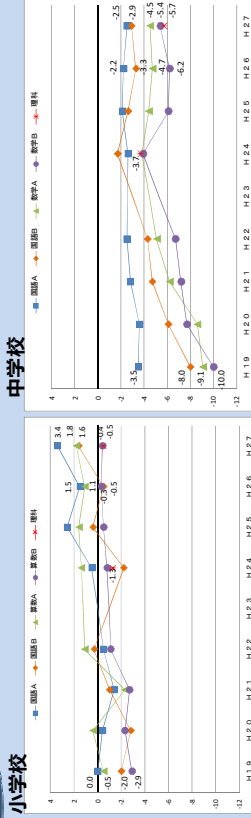
### 県立高等学校再編振興計画の推進

# チーム学校の構築による学力向上（小中学校）

## 知

## 小中学校課・教育センター

全国学力・学習状況調査結果（全国と本県の平均正答率の差）から



## 課題

小中学校は、全国上位にまで向上したが、中学校は、全国平均に達しておらず、学力の改善状況が足踏み状態にある。  
小・中学校ともに思考力・判断力・表現力が弱い。

## 目標

小中学校の学力は全国上位を維持、更に上位を均以上に引き上げ

児童生徒の思考力や表現力の育成

さらなる学力向上を

組織的・協働的に  
授業力を高める仕組みの構築  
(チーム学校)



## 学校の組織力の強化

**取組** 学力向上のための学校経営力向上支援事業 19,977千円

- 各小中学校で「学校経営計画」の作成、学校組織全体での共有化
- 学校経営アドバイザー（7名）による学校への支援
- 中学校学力向上実践モデル校への支援訪問（18校指定）の実施
- 学力向上研究会（年2回）の開催

**拡** 放課後等における学習支援事業 153,857千円

H28対象学校数：29市町村、小学校93校、中学校77校

## 教員同士が学び合う仕組みの構築

**NEW** 中学校組織力向上のための実践研究事業 6,755千円

- 主幹教諭の配置によるライン機能の強化
- 教科の「タテ持ち」（1人の教員が複数学年を担当する方式）による実践研究
- 先進校観察や研究協議会を踏まえた研究
- 組織力向上エキスパート等による指導や評価を生かした研究

**拡** 算数・数学学力向上実践事業 10,975千円

- 授業改善プランに基づく支援訪問、研究協議会の実施
- 数学思考力問題集、数学B問題集の活用
- 改訂版単元テストや算数・数学シートの活用・算数・数学思考オンラインツールの実施
- 中学校数学教員を対象に教育センターで半年間の研修を実施
- 教科ミドルリーダー認定者を対象に4日間の研修を実施
- 中堅教員を対象に地域実践研修を実施

## 児童生徒の学力定着状況の把握

**拡** 高知県学力定着状況調査実施事業 30,147千円

- 児童生徒の学力定着状況を把握し、学習指導の充実や指導方法の改善を行う。
- 【小学校第4学年】国語・算数 【小学校第5学年】国語・算数・理科
- 【中学校第1・2学年】国語・社会・数学・理科・外国語
- ・授業改善プランを作成し、学習指導のPDCAサイクルを確立する。

調査実施日  
平成29年1月11日（水）

## 全国学力・学習状況調査

【小学校第6学年】国語・算数  
【中学校第3学年】国語・数学

調査実施日  
平成28年4月19日（火）

## 学校経営の チーム化 組織的な 授業改善

**拡** 探究的な授業づくりのための教育課程研究実践事業 20,767千円

- 次期学習指導要領を見据えた学習方法等についての研究委託
- 学校図書館活動の推進・NIE活動の推進・授業改善プラン支援訪問の実施
- 各教科との連携を図った総合的な学習の時間の研究と実践
- 各教科における探究的な学習（授業づくり）の研究と実践・ICTを活用した授業研究

**拡** 英語教育推進プロジェクト事業 31,787千円

- 外国語教育の中核となる「コア・ティチャー」の育成（年間20名程度）やコア・エリアの指定
- 早期英語教育の地域拠点モデルの構築
- 英語教育用教材の活用実践事例集の作成
- 次期学習指導要領の趣旨を先取りした早期英語教育の研究
- 中学校英語教員の英語力向上講座や外部団体試験の受講
- 小学校外国語活動の教科化を見据えた外国語活動推進研修やe-Learning研修の実施
- 中高英語教員の専門力向上のため、英語教育推進研修の実施

高知県英語教育推進のためのガイドラインに基づき取組の充実

# チーム学校の構築による生徒指導上の諸問題の改善（小中学校）

徳

# 人権教育課・小中学校課

## 現状・課題

- 暴力行為の発生件数、不登校児童生徒数が多く、極めて厳しい状況である。
- 依然としていじめが発生しており、児童生徒の道徳性を一層高めていく必要がある。

## 目指す姿

- 生徒指導上の諸問題の状況を全国平均まで改善
- 道徳性等に関する意識向上

- ★ 組織的な未然防止の取組の推進
- ★ 早期発見・早期対応の徹底

## ◎ 組織的に規範意識や自尊感情を育む取組の推進

### ◎ 未然防止に向けた組織的な取組の推進

### ◎ 早期発見・解決に向けた組織的で迅速な対応の徹底

## 未然防止

□ 高知夢いっぱいプロジェクト推進事業 (10,131千円)

・志育成型学校活性化事業(5中学校)  
教育活動の中に生徒指導の視点を着実に位置づけ、PDCAサイクルに基づく開発的な生徒指導を組織的に推進

・未来にかがや子ども育成型学校連携事業  
〔2中学校区→4中学校区〕  
小中学校が共同し、生徒指導の3機能を全ての教育活動に位置づけた取組を組織的に展開

□ 拡 道徳教育改革プラン (11,609千円)

拡 道徳教育の抜本的改善・充実事業  
〔特別の教科 道徳〕の趣旨を踏まえた指導方法の研究、道徳教育用指導資料集の活用等の実施

・道徳推進リーダーの育成・活用  
道徳教育の専門性を備えたリーダー教員の育成(平成29年度までで80名程度育成)

NEW 道徳科研究指定校事業〔小学校4校・中学校4校〕  
指定校における多様な指導方法の工夫及び評価の研究等

・市町村道徳推進協議会、小・中学校道徳教育研究協議会、道徳研修講座の実施

## 早期発見・早期対応

□ 拡 いじめ防止対策等総合推進事業 (15,318千円)

児童会・生徒会交流会  
〔県内5ブロックで開催〕  
県内の小・中・高・特別支援学校の児童会・生徒会の代表者が集まり、いじめ問題等をテーマに実践交流や協議を行うことによる各校の児童生徒の自主的ないじめ防止等の取組の充実と児童会・生徒会活動の活性化

### ・PTA人権教育研修への支援

PTAが実施する研修会を通じていじめ問題についての保護者への啓発の推進

### ・親子で考えるネットマナーアップ事業

情報モラル教育の推進や保護者向け啓発リーフレット等の作成・配布

### ・学校ネットパトロール事業

児童生徒がインターネット上のいじめ等に巻き込まれないよう、ネット上の監視による早期発見・早期対応

□ 拡 教育相談体制充実費 (407,920千円)  
※ 予算額には高等学校・特別支援学校分含む

### ・スクールカウンセラー等活用事業

H27:242校 → H28:278校  
\* 小学校への配置拡大(135校→171校)  
\* 1中学校に週5日配置  
\* 4中学校区に小中連携配置  
\* アウトリーチ型スクールカウンセラーの配置  
教育支援センターへのスクールカウンセラーの配置により、子どもや保護者等への相談支援体制を強化

### ・スクールソーシャルワーカー活用事業

H27:27市町村及び3県立中学校  
→H28:29市町村及び3県立中学校  
※さらに、引き続き7市へ重点配置(15人)

### ・生徒指導推進事業

生徒指導スーパーバイザーの配置(高知市6人)





# チーム学校の構築による「知」「徳」の向上（高等学校・特別支援学校）

# 高等学校課・特別支援教育課

## 期待される効果

チーム学校としての組織的な指導力が向上し、入学後早い時期から、個に応じた組織的な指導を行うことで、生徒の進路実現や社会的自立に必要な力の効果的な育成につなげることができる。

## 現状・課題

- 生徒に身につけさせようとする力や指導方針等について、校内での共有が不十分な学校があるなど、学校経営の改善をさらに進める必要がある。
- 重点指定校10校において中途防止半減プランを作成し組織的な取組を行っており、退学者数は前年度から20%弱減少したが、多様な生徒個々に対応した指導がまだ十分ではない。
- 基礎学力の定着や進学学力の向上に向けたPDCAサイクルを意識した学校の組織的な指導体制のさらなる充実が必要である。
- 発達障害等のある子どもの特性に応じた授業実践力の向上が十分でない。

## チーム学校の構築による学力向上

### チーム学校の構築

マネジメント力強化事業（高校） 38,686千円

#### 外部人材の活用

- 外部人材の活用  
学校経営に関する専門家やスクールカウンセラー、スクールソーシャルワーカー等
- 21ハイスクールプラン  
地域連携等の魅力ある学校づくりや資格取得の推進

校種間、外部機関との連携（特支） 7,635千円

- 発達障害の可能性がある児童生徒等の系  
統性のある支援研究事業  
就学前～高校への切れ目のない支援システムの確立
- 中学校区コーディネーター連携充実事業  
小中学校区特別支援教育学校コーディネーター対象の集合研修の実施

教師力アップ事業（高校） 10,983千円

- アクティブラーニングを活用した指導方法の改善  
・大学入試改革に向けた教科指導方法の改善研究  
・言語活動充実のためのNIEの推進  
・有権者として求められる力を育む実践的研究  
・カウンセリングマインド向上研修 等

### 個々の力の向上と組織的な取組の強化

教職員の専門性の向上（特支） 27,588千円

- 特別支援学校教諭免許状保有率の向上
- 外部専門家の活用  
OT、PT、ST、キャリア教育アドバイザー、就職アドバイザー 等

### 学力向上対策の強化

社会で生き抜く力を育む応援事業（高校） 71,647千円

- 全ての学校で取り組み基礎学力の定着と進路実現に向けた学力向上  
・学力定着把握検査に基づく指導改善  
・個々に応じた確かな学力育成研究事業(インターネットツールの活用)  
・遠隔教育の普及研究  
・学習支援員を活用した放課後等の補習の充実

ユニバーサルデザインの授業づくり（特支） 9,536千円

- ユニバーサルデザインによる学校はぐみプロジェクト事業  
ユニバーサルデザインの授業づくりや引き継ぎシートへの活用に関する研究を行い、多様な学力層の子どもニーズに応じた指導支援ができる学校づくりを推進。

## 目指す姿

- 学校長のリーダーシップのもとチーム学校づくりを推進し、組織的な指導体制が確立
- 教科指導力の向上やカウンセリング力の向上等により、基礎学力が定着し、希望進路が実現
- 重点校における中途退学者数が半減し、県立高校での中途退学率が全国平均まで減少
- 特別支援教育の理念を柱にした校内支援体制が充実し、多様な教育的ニーズに対応する組織力が向上

## チーム学校の構築による生徒指導上の諸問題の改善

21ハイスクールプラン

学力向上対策事業

## +

## 生徒の学習意欲の喚起

○中途退学の防止（高校） 10,142千円

- 個々の生徒の状況に応じた支援を拡充することで中途退学者を減少させる。
- ・仲間づくり合宿（H27:25校→H28:27校）
- ・生徒支援ノート（キャリアノート）の活用（H27:14校1年→H28:14校1年と2年）
- ・スクールカウンセラー、スクールソーシャルワーカー配置（再掲；人権教育課）
- ・教員のカウンセリングマインド向上のため  
の研修の充実（再掲） 等

○キャリアデザイン事業（高校） 36,737千円

- 企業や学校の見学、就業体験、社会人講話、海外留学など、生徒の体験活動を通し、生徒のキャリアデザイン力の向上を支援する。

### 拡

- ・地域を支える人材育成のための企業・学校見学、インターシップ、進路決定者研修
- ・進路に向けた課題解決を支援するためのスキルアップ講習、進路講演、県外大学訪問

### 拡

- ・高大連携、海外留学や異文化理解の促進

社会で生き抜く力の育成

# 「チーム学校」の構築による「体」のさらなる向上 / 「スポーツ推進プロジェクト実施計画」の推進

# スポーツ健康教育課

## 体

### ■チーム学校の構築による体力・運動能力の向上 ■健康的な生活習慣の定着

#### 課題

- ◆ 運動習慣が十分に定着していない
- ◆ 中学校の体力・運動能力が全国平均を下回っている
- ◆ 瘦身と肥満の傾向が見られる
- ◆ 運動部活動では、生徒の能力・適性・興味・関心に応じた指導が十分に行われていない
- ◆ 中山間地域における運動部活動では、競技種目が限定される場合がある

#### 主な対策

- 1. 運動好きな児童生徒の育成につながる体育授業の改善**  
 ◆ 体育・健康アドバイザー支援事業 (5,823千円)  
 体育学習の課題解決と健康教育の充実に向け、専門的な知見と経験を有するアドバイザーを派遣  
 ◆ とうちの子も体力向上支援事業 (3,522千円)  
 小学校の体育授業における副読本の活用及び体力向上に向けた課題対策  
 ①副読本の活用・検証 ②支援委員会による体力向上対策の検討
- 2. 望ましい生活習慣の定着に向けた健康教育の充実**  
 ◆ 健康教育充実費 (2,745千円)  
 各学校における健康教育の充実に向けて、担当指導主事等による学校への指導・助言、取組の進捗管理、指導者の養成研修を実施
- 3. 生徒の能力・適性・興味・関心に応じた運動部活動の充実**  
 ◆ 運動部活動サポート事業 (17,956千円) **【再掲】**  
 運動部活動に専門的な指導やスポーツ医・科学面からのサポートができる運動部活動支援員を派遣  
 運動部活動の課題解決に向けた検討・研究



#### 課題

- ◆ 小・中学校に比べて運動・スポーツの実施頻度や1日の実施時間が少ない
- ◆ 高等学校・特別支援学校では、将来の多様なスポーツライフにつながる取組が十分に行われていない
- ◆ ネット依存等により、健康的な生活習慣が十分に定着していない
- ◆ 運動部活動では、生徒の能力・適性・興味・関心に応じた指導が十分に行われていない

#### 高等学校・特別支援学校

#### 主な対策

- 1. 将来の多様なスポーツライフにつながる体育授業の改善**  
 ◆ 体育・保健体育授業づくり事業 (904千円)  
 体力向上を図るための専門研修を受けた教員が講師となり、県内教員を対象とした実践講習会を開催  
 ◆ 青少年体力向上事業 (958千円)
- 2. 望ましい生活習慣の定着に向けた健康教育の充実**  
 ◆ 健康教育充実費 (2,745千円) **【再掲】**  
 各学校における健康教育の充実に向けて、担当指導主事等による学校への指導・助言、取組の進捗管理、指導者の養成研修を実施
- 3. 生徒の能力・適性・興味・関心に応じた運動部活動の充実**  
 ◆ 運動部活動サポート事業 (17,956千円) **【再掲】**  
 運動部活動に専門的な指導やスポーツ医・科学面からのサポートができる運動部活動支援員を派遣  
 運動部活動の課題解決に向けた検討・研究

#### 目指す姿

- 小学校の体力・運動能力を全国上位に引き上げ
  - 生涯にわたって豊かなスポーツライフを継続する力の向上
- 中学校の体力・運動能力を全国平均以上に引き上げ
  - 健康的な生活習慣の定着

#### 課題

1. 子どもの運動・スポーツ活動の充実
  - ◆ 幼児期の遊びを通じた運動が不十分
  - ◆ 運動習慣が十分に定着していない
  - ◆ 子どもの競技人口が減少傾向にある
2. 競技力の向上
  - ◆ 効果的な発掘・育成・強化ができていない
  - ◆ 全国トップレベルの実績がある指導者が少ない
  - ◆ スポーツ医・科学等のサポート体制が不十分

#### 主な対策

1. 子どもの運動・スポーツ活動の充実
  - ◆ 幼児期の身体活動推進事業 (869千円)  
 運動感覚が大きくなり成長する幼児期の運動機会を増やすための教室の開催や専門指導者の派遣
  - ◆ 体育・健康アドバイザー支援事業 (5,823千円) **【再掲】**  
 体育学習の課題解決と健康教育の充実に向け、専門的な知見と経験を有するアドバイザーを派遣
  - ◆ とうちの子も体力向上支援事業 (3,522千円) **【再掲】**  
 小学校の体育授業における副読本の活用及び体力向上に向けた課題対策
  - ◆ 運動部活動サポート事業 (17,956千円) **【再掲】**  
 運動部活動に専門的な指導やスポーツ医・科学面からのサポートができる運動部活動支援員を派遣  
 運動部活動の課題解決に向けた検討・研究

### ■「スポーツ推進プロジェクト実施計画」の推進

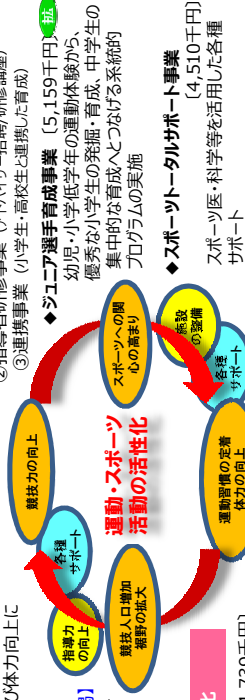
3. 地域における運動・スポーツ活動の活性化
  - ◆ 成人の運動習慣が十分に定着していない
  - ◆ スポーツを通じた地域活性化に資する取組が少ない
4. 障害者スポーツの充実
  - ◆ 活動の基盤となる組織体制や施設が十分に整備されていない
  - ◆ スポーツ施設・設備が十分に整備されていない

#### 2 競技力の向上

- ◆ 競技スポーツ選手育成強化事業 (94,172千円)  
 ①競技力向上プロジェクトチーム会議 ②基礎強化  
 ③特別強化選手支援 ④障害者スポーツ選手強化  
 ⑤アドバイザー招聘 ⑥一貫指導プログラムによる育成強化  
 ⑦コーチアカデミー ⑧スポーツリーダー活用
- ◆ 中学生競技力向上対策事業 (12,011千円) **【拡】**  
 ①育成・強化事業 (基礎強化/優秀チーム招聘)  
 ②指導者研修事業 (アドバイザー招聘/研修講座)  
 ③連携事業 (小学生・高校生と連携した育成)

#### ◆ ジュニア選手育成事業 (5,159千円) **【拡】**

幼児・小学生の発掘・育成、中学生の優秀な小学生の発掘・育成、中学生的な育成へつなげる体系的なプログラムの実施



#### 4 障害者スポーツの充実

- ◆ 地域における障害者スポーツ普及促進事業 (3,630千円) **【拡】**  
 障害者スポーツ普及のための体制づくり、身近な地域で障害のある方が参加できるスポーツ教室やイベントの開催

#### 5 スポーツ施設・設備の整備

- ◆ 青野総合運動公園 飛込み練習場整備 (134,794千円) **【拡】**

#### 目指す姿

1. 子どもの運動・スポーツ活動の充実
  - 子どもの体力が全国水準を上回る
2. 競技力の向上
  - 日本代表選手を一人でも多く輩出する
  - 国民体育大会の総合成績が30位以内
3. 地域における運動・スポーツ活動の活性化
  - 成人のスポーツ実施率が全国水準を上回る
4. 障害者スポーツの充実
  - 障害のある方のスポーツ参加機会が大幅に増加する
  - 日本代表選手や各種全国大会で入賞する選手を一人でも多く輩出する
5. スポーツ施設・設備の整備
  - 多様なスポーツ活動の実施が可能なスポーツ施設や設備が整う

# 嬉しい環境にある子どもたちへの支援の充実

# 事務局各課

## 就学前

- ◆ **親育ち支援啓発** [2,216千円]  
保護者の子育て力向上や保護者の親育ち支援力向上のため、保護者や保育者への講話等を実施
- 保護者研修（講話・ワークショップ）  
H28: 45回
- 保育者研修  
・講話・事例研修・ワークショップ  
H28: 45回
- ・市町村単位の合同研修
- ・親育ち支援講座：3会場



### ◆ 多子世帯の保護者負担の軽減

- [116,315千円]  
18歳未満の子どもが3人以上いる家庭の経済的負担を軽減するため、第3子以降3歳未満児の保育料を軽減(無料化)

### ◆ 多機能型保育モデル事業

- [10,431千円]  
保護者ニーズの高い短時間の一時預かりにも対応できるように、高齢者や子育て世代の交流を図るとともに、一時預かりも可能な多機能型の保育事業所を設置

### ◆ H28: 家庭的保育等2か所、保育所等1か所

- ◆ **加配保育士等の配置拡充** [配置数増1]  
嬉しい環境にある子どもへの保育の質の向上

- 市町村への親育ち・特別保育支援コーディネーターの配置 [19,860千円]  
保育所等への指導や関係機関との連絡調整等  
H27: 6市町村7人 → H28: 13市町村17人
- 家庭支援加配保育士の配置 [48,144千円]  
課題を有する子どもへの洗い出し、個別の支援計画の作成、保護者へのフォロー等  
H27: 63人 → H28: 73人

- スクールソーシャルワーカー活用事業 [8,651千円]  
家庭への配慮が必要な幼児と保護者を支援 (5歳児から切れ目のない支援)  
H28: 15市町村26人

- ◆ **基本的な生活習慣向上事業** [1,460千円]  
・保育所・幼稚園等で指導者用手引きを活用した学習会の開催  
・基本的な生活習慣の取組状況調査

## 小学校



- ◆ **学校支援地域本部等事業** [59,718千円]  
H27: 22市町村40支援本部85校 → H28: 32市町村61支援本部125校 [拡充]  
・県立高等学校にも拡充 [拡充]  
・学校地域連携推進担当指導主事 (4名) の配置継続

- ◆ **放課後子ども総合プラン推進事業** [651,895千円]  
● 放課後子ども教室 [拡充]  
H27: 142か所 → H28: 150か所  
● 放課後児童クラブ [拡充]  
H27: 151か所 → H28: 163か所

- ◆ **学び場人材バンク**  
・児童クラブや子ども教室、学校支援地域本部等において教育支援を行う人材の紹介・マッチング等  
・地域住民等を対象としたブロック別研修会の開催等による人材の発掘 [拡充]

- ◆ **放課後等における学習支援事業** [153,857千円] [配置数増1]  
H27: 18市町村、小学校80人(45校)、中学校94人(46校)  
→ H28: 29市町村、小学校154人(93校)、中学校170人(77校)  
H28拡充のポイント  
○ 授業から放課後までの一貫した支援を可能とするため授業運営等へ参画している学習支援員が放課後も引き続き指導補助を行えるよう補助対象を見直し  
○ 補充学習で使用する教材費や学習支援員の交通費等を新たに補助対象経費に追加

- ◆ **スクールカウンセラー (SC) 等活用事業** [288,427千円] [配置数増1]  
H27: 293校  
→ H28: 329校  
小学校171校 / 194校  
中学校107校 (全公立中学校)  
高等学校37校 (全公立高校)  
特別支援学校14校 (全公立特別支援学校)

- ◆ **スクールソーシャルワーカー (SSW) 活用事業** [113,087千円] [配置数増1]  
H27: 27市町村、3県立中高、5県立高校、1特別支援学校  
→ H28: 29市町村、3県立中高、10県立高校、4特別支援学校  
○ 特に厳しい状況にある子どもが多い市部へのSSW重点配置  
H28: 7市15人 (H27から継続)

- ◆ **アウトリーチ型SCの配置** [拡充]  
SCを特定の市部の教育支援センターに配置し、学校・家庭と連携したアウトリーチ型の訪問を充実させ、不登校児童生徒一人ひとりの状況に応じた支援を行う

- ◆ **家庭でも利用できる健康教育の充実に向けた副読本「よりよい生活習慣のために」の活用等**  
◆ SCやSSWの配置拡充による家庭での生活環境の改善につながる相談支援体制の充実

## 中学校

- ◆ **学校支援地域本部等事業** [59,718千円]  
H27: 22市町村40支援本部85校 → H28: 32市町村61支援本部125校 [拡充]  
・県立高等学校にも拡充 [拡充]  
・学校地域連携推進担当指導主事 (4名) の配置継続

- ◆ **放課後学習室** H27: 29か所  
※放課後学習室を統合

- ◆ **学習支援員の配置拡充** [13,795千円]  
放課後や長期休業期間中に、基礎学力の定着状況に課題のある生徒へ補力補習  
H27: 延べ90人約3,900時間(見込)  
→ H28: 延べ116人約5,000時間 [拡充]

- ◆ **心の教育センターの体制の充実強化** [27,234千円] [拡充]  
SC (スーパーバイザー等)、SSW (チャーター等) を新たに配置し、ワンストップ&トータルな相談支援体制を充実

- ◆ **家庭でも利用できる健康教育の充実に向けた副読本「よりよい生活習慣のために」の活用等**  
◆ SCやSSWの配置拡充による家庭での生活環境の改善につながる相談支援体制の充実

- ◆ **基本的な生活習慣向上事業** [1,460千円]  
・保育所・幼稚園等で指導者用手引きを活用した学習会の開催  
・基本的な生活習慣の取組状況調査

- ◆ **基本的な生活習慣向上事業** [1,460千円]  
・保育所・幼稚園等で指導者用手引きを活用した学習会の開催  
・基本的な生活習慣の取組状況調査

- ◆ **基本的な生活習慣向上事業** [1,460千円]  
・保育所・幼稚園等で指導者用手引きを活用した学習会の開催  
・基本的な生活習慣の取組状況調査

## 就学前の子どもたちの教育・保育の充実

幼稚園・保育所等の組織マネジメント力の強化、保育者の資質・指導力の向上、保護者の子育て力の向上を図り、どこにいても質の高い教育・保育を受けられる環境づくりを進めます。

### 就学前の教育・保育内容の充実

**NEW** 幼児教育の推進体制構築事業 12,598千円

幼稚園・保育所等の組織力や実践力の向上を図るため、ガイドラインを策定し、それを活用した自己評価・学校評価を適切に実施するとともに、組織マネジメントが効果的に推進される仕組みを構築する。また、キャリアステージに応じた資質・指導力を育成するための研修体系の再構築を行い、人材育成研修体制の強化を図る。

- ・ガイドラインの策定とそれを活用した自己評価の見直し・充実
- ・アドバイザーによる園への支援の充実・拡大
- ・実践力向上DVDの制作、研究園による研究発表
- ・キャリアステージに応じた研修及び専門研修の内容見直し
- ・人材育成研修の公開を含むシンポジウムの開催

園内研修支援事業 3,650千円

子ども一人ひとりに生きる力の基礎を育む保育・教育を実践するため、園内研修を支援する。また、県内13ブロックにおいてブロック別研修会を行い、保育・教育の質の向上を図る。

- ・園内研修支援やブロック別研修の実施
- ・高知県幼児保護推進協議会の開催

保・幼・小連携推進支援事業 2,316千円

保幼小の円滑な接続を促進するため、市町村の実態に応じた接続期カリキュラムの開発と、作成されたモデルプランの実効性の検証を行う市町村に対して、補助を行う。

幼稚園教育理解推進事業 749千円

国が設定した協議主題について、幼稚園・保育所等で行った研究実践をもとに協議することにより、幼稚園教員等の幼稚園教育要領に対する理解を深める。

### 保育サービスの充実への支援

**NEW** 多機能型保育モデル事業 10,431千円

保護者のニーズが高い短時間の一時預かりにも対応できるよう、高齢者や子育て世代の交流を図るとともに、一時預かりも可能な多機能型保育事業所を設置する

保護者のニーズに合った一時預かり等の子育て支援に地域の人材を活用することにより、地域の中で働きながら子育てしやすい環境に繋がる

## 子どもたちの健やかな育ちにつなげるための両輪

### 拡

親育ち支援啓発事業

2,216千円

良好な親子関係や子どもへのかかわり方について理解を深めるための保護者研修や、親育ち支援の必要性や支援方法について理解を深めるための保護者研修を実施

- ・園での保護者への講話・ワークショップの実施
- ・園や市町村単位での保護者への講話・ワークショップ、事例研修の実施
- ・親育ち支援講座の開催

親育ち支援保育者フォローアップ事業 1,484千円

幼稚園・保育所等において親育ち支援の取組を促進させるために、親育ち支援保育者育成研修会修了者の資質・指導力の向上を図る

- ・親育ち支援実践交流会の開催
- ・園内での保護者研修・保護者研修の実施
- ・親育ち支援保育者専門研修の開催

基本的な生活習慣向上事業 1,460千円

基本的な生活習慣について幼稚園・保育所等における学習会や継続した取組を促進すること、乳幼児期から望ましい生活習慣の確立を目指す

- ・基本的な生活習慣に関する保護者用パンフレット等の増刷・配付
- ・各園で指導者用手引きを活用した3歳児保護者向け学習会の実施
- ・基本的な生活習慣取組強調月間の実施

保護者の一日保育者体験推進事業 1,261千円

子どもの育ちや保育に関する保護者の理解を促進するため、幼稚園や保育所等を利用する保護者の保育者体験を促進

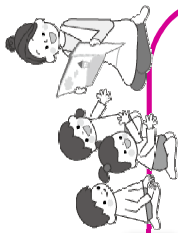
地域ぐるみでの子育て支援



**多機能型保育モデル事業費補助金**  
 ① 家庭的保育事業等と併せて交流事業を実施する場合には必要な経費に対し助成  
 ② 高齢者等への集いの場の整備経費に対し助成

**多機能型保育支援事業委託料**  
 モデル事業の発掘、情報発信、事業全体の業務支援

## 幼保支援課



### 親育ち支援



## 市町村教育委員会との連携・協働の充実・強化

☆教育等の振興に関する施策の大綱及び第2期高知県教育振興基本計画に掲げる目標を達成するためには、県と市町村教育委員会が情報共有や協議の場を積極的に設け、方向性を合わせつつ、各市町村の自主的・主体的な取組を促進することが必要。

### 高知県市町村教育委員会連合会等との連携

○地域に根差した教育行政を展開するため全市町村教育委員会等で構成されている、高知県市町村教育委員会連合会（県地教連）等との定期的な会議の場などで、県と市町村が情報等を共有し、方向性を合わせた取組の推進につなげる。

- ・高知県市町村教育長会議
- ・高知県市町村教育委員会委員長・教育長合同研修会
- ・高知県都市教育長協議会
- ・高知県町村教育長総会・研修会
- ・地区別教育長会 など

○平成28年度は、県の教育大綱及び第2期基本計画の周知と理解・協力を得るための取組を推進

- ・市町村教育委員会への説明会の開催（47ブロック×2回）

### 高知市教育委員会（中核市）との連携

○学力向上や生徒指導上の諸問題等の本県の教育課題の改善を目指し、県と高知市が協働して学校支援を行うため、定期的（年4回）に取組の進捗状況や成果、課題について情報交換・協議を行う。

- ・高知県・高知市教育長連絡会



## 教育政策課ほか

## 知・徳・体の向上



市町村と  
方向性を合わせた取組

### みんなで育てる教育の日推進事業

（4,852千円）

○高知県教育の日「志・とさ学びの日」（11月1日）の趣旨に沿って、県民の皆様が教育の現状について知り、考えるためのきっかけづくりをはじめ、市町村等と連携した取組を行うことで、教育的な風土づくりにつなげる。

- ◆教育データの公表（新聞広告、市町村広報等）
- ◆関連行事の実施（市町村と県との連携行事の実施、市町村や学校などが行う教育文化行事を関連行事に位置付け）
- ◆啓発のためのポスター作成
  - ・県民を対象に標語を募集
  - ・児童生徒を対象に標語に沿ったポスター図案の募集



### 【組替】教育版「地域アクションプラン」推進事業

（1,159,735千円）

○県が画一的に実施する対策だけでは解決できない教育課題に対し、各市町村の自主的・主体的な取組を、県と市町村教育委員会が協議したうえで、教育版「地域アクションプラン」として位置付け、人的及び財政的な支援を行う。

- 1 高知県地域教育振興支援事業費補助金  
教育大綱や第2期基本計画に定められた施策の基本方向等を踏まえた取組のうち、次のいずれかに該当するものを対象とする。
  - ①チーム学校により組織的・協働的に目標の実現や課題の解決に取り組める学校を構築するための取組
  - ②厳しい環境にある子どもたちの貧困の世代間連鎖を教育によって断ち切るための取組
  - ③就学前の子どもたちの教育・保育環境の整備を進め「生きる力」の基礎をつくるための取組
  - ④県と市町村教育委員会との連携・協働を充実・強化するための取組
  - ⑤安全・安心で質の高い教育環境を実現するための取組
  - ⑥生涯学習やスポーツの振興のための取組
  - ⑦学校等に対する意見や苦情等に適切に対応するための取組
  - ⑧①から⑦までの取組以外の教育振興につながる特徴的・先導的な取組

2 各教育事務所に配置された担当指導主事等による事業内容への積極的な助言・協力の実施

3 進捗管理表の作成による進捗管理の徹底（年4回）及び計画立案者・事業実施者である市町村による自己検証（年2回）の実施



「知・徳・体」の目標達成に向けた県教育委員会  
の施策の徹底を図るため、市町村教育委員会と  
の連携・協働のさらなる充実・強化を推進！



## 高知県の将来を担う子どもたちの“命を守り、命をつなぐ”ための

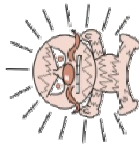
### 学校等における南海トラフ地震対策（第3期南海トラフ地震対策行動計画の推進）

### 学校安全対策課ほか

学校等の施設内での安全を確保するための

#### 学校施設等の耐震化等の促進

- ① **県立学校の耐震化推進**【学校安全対策課：38,987千円】  
県立学校コンクリートブロック塀等改修（17校）  
\* 県立学校の校舎、吊り天井、外壁等の耐震化は平成27年度予算で完了
- ② **保育所・幼稚園等の耐震化促進**【幼保支援課：332,206千円】  
・耐震診断に対する補助、耐震工事に対する補助  
\* 保育所・幼稚園等 平成28年度未耐震化率：92.1%
- ③ **保育所・幼稚園等の高台移転の促進**【幼保支援課：535,036千円】  
・高台移転及び高層化に伴う施設整備等への補助（県単独補助）  
施設整備2件（安芸市、奈半利町）
- ④ **青少年教育施設の安全確保**【生涯学習課：1,207,309千円】  
・青少年センター、塩見記念青少年プラザ改築工事
- ⑤ **文化財の防災対策**【文化財課：134千円】  
・建築物や美術工芸品等の地震防災対策の推進
- ⑥ **放課後子ども教室等の安全対策**【生涯学習課：2,644千円】  
・放課後子ども教室等におけるヘルメット等の整備（県単独補助）、防災出前講座の実施



しんまん  
高知県防災キャラクター  
いゆをせたくし

被災後安心して学校で避難生活ができるようにするための

#### 県立学校への食料・水等の備蓄

- ・学校で被災後、児童生徒が安全に帰宅できることが確認できるまでの間（3～5日）に必要な食料等の備蓄を更新



#### 教育環境の復旧に向けた対策の推進

県立学校、保育所・幼稚園等でのBCP策定に向けた検討【学校安全対策課、幼保支援課】

「自分の命は自分で守る」「他者や社会の安全に貢献できる」ようになるための

#### 防災教育の徹底

学校を中心とした取組【学校安全対策課】

- ① **防災教育研修会**【1,827千円】  
安全教育プログラム（震災編）に基づく指導方法や先進事例等を伝えることにより、学校の危機管理能力や防災力を向上  
\* 学校悉皆研修 県内3か所まで4回実施（東部1回・中部2回・西部1回）
- ② **防災教育指導事業**【3,641千円】  
・安全教育プログラム（震災編）の改訂  
・防災ハンドブック 高校1年生に配付  
・防災教育副読本 小学3・中学1年生に配付  
・安全教育プログラムの徹底等
- ③ **実践的防災教育推進事業**【4,577千円】  
緊急地震速報等を活用した避難訓練や公開授業等の先進的・実践的な防災教育を行い、取組内容を発信する \* 12校で実施予定
- ④ **学校防災アドバイザー派遣事業**【1,466千円】  
津波浸水域や土砂災害警戒区域等にある学校を中心に学校防災アドバイザーを派遣し、避難経路や避難場所等の点検や防災学習を実施 \* 80校に派遣予定
- ⑤ **防災キャンプ推進事業**【1,600千円】  
地域住民や保護者とともに学校等で避難生活を体験 \* 4地域で実施予定
- ⑥ **実践訓練研修の実施**【3,563千円】  
避難所運営訓練等を実施  
\* H27：県立学校等（5回）→ H28：県立学校（3回）、公立小中学校（4回）

保育所・幼稚園等への取組【幼保支援課】

#### 南海トラフ地震対策研修等事業

- ・防災教育等研修会の開催  
園児の安全能力の育成に係る研修や各園の防災マニュアルの検証・情報交換等を行い、保育所・幼稚園等の防災力の向上を図る（3か所で開催予定）



学校安全対策子エックリスト等による  
学校等の取組状況 確認・指導

子どもたちの命を守る！  
1人の犠牲者も出さない！

子どもたちの命をつなぐ！

# 県立高等学校再編振興計画の推進

# 高等学校課

## 平成26年度から10年間の県立高等学校再編振興計画 (平成26年10月策定)

### 再編振興計画の基本的な考え方

- 1 キャリア教育の充実
- 2 生徒や保護者の期待に応える教育活動の推進
- 3 生徒数の減少に対応するための適正な学校規模の維持と適切な配置
- 4 南海トラフ地震への対策の推進
- 5 次代を担う人材を育てる教育環境の整備

### 基本的な考え方を表現するために (H28年度当初予算)

- **グローバル教育推進事業** 45,528千円 (一) 35,519千円  
グローバルな課題について、生徒自ら課題研究に取り組むことで、論理的思考や判断力、表現力を身につけるとともに、英語運用能力の向上を図り、将来グローバル人材として活躍できる資質を育成する。
- **施設整備費** 857,067千円 (一) 227,067千円 (債務負担) 5,648,367千円 (一) 865,367千円  
前期実施計画において、統合を実施する学校に必要な施設整備を行う。
- **高等学校における遠隔教育の普及・推進研究事業** 9,745千円 (一) 3,911千円  
ICTを活用した遠隔教育システムを活用することで、選択科目を増やしたり、習熟度別授業を取り入れたりするなどカリキュラムの充実を図る。さらに、同システムを活用した小論文指導などの進路学習や生徒交流なども実施することで、高等学校教育の機会と質を保障する。

### 前期実施計画における主な取組

**新中高一貫教育校**  
高知南中学校と高知西高校を統合し、現在の高知西高校の敷地に新たな中高一貫教育校を設置する。  
(平成35年度統合完了)

**高吾地域拠点校**  
須崎工業高校と須崎工業高校を統合し、現在の須崎工業高校の敷地に高吾地域の拠点校を設置する。  
(平成31年度統合完了)

### 県立高等学校の統合

H28

○ **グローバル教育推進事業**…高知南中学校と高知西高校を推進校として、グローバル教育を推進する。また、国際バカロレアの認定に向けた取組を進める。

- ・グローバル教育プログラム (探究型学習と英語教育) の試行
- ・ICTを活用した教育環境の充実とカリキュラムの実践
- ・課題研究 (SGH事業) の実践

国際バカロレアの認定に向けた取組

○ **施設整備費**…中学校併設、グローバル教育実施に必要な施設整備を行う。(実施設計等)

○ **統合に向けた取組の実施**

- ・学力向上対策
- ・教員の指導力の向上
- ・教育課程等の調整
- ・面校の交流

○ **施設整備費**…普通科・定時制の設置、狭域対応として必要な施設整備等を行う。(実施設計等)

### 中山間地域の学校の取組

**学び直しの機能を持った学校の取組**

○ **高等学校における遠隔教育の普及・推進研究事業**…ICTを活用した多様な科目を選択できる遠隔教育を検討する。

○ **高校生の志を応援する事業**…学び直しや特別の支援を要する生徒に対応するプログラムや、生徒の多様な進路に対応できるカリキュラムの開発・研究

到達目標

- グローバル教育の県内リーディング校かつ大学進学拠点校
- 取組の成果を他の県立高校へ普及することによる、本県の地域振興や産業振興を担うグローバル人材の育成

さらなる国公立大学進学と就職率100%を維持し、生徒の多様な進路希望に対応する高吾地域の拠点校

進路希望に応じた学びの機会・質の保障

不登校や中途退学を経験した生徒の支援体制の維持

H29

H30

H31

H32

H33

H34

H35～

併設中学校開校

グローバル教育プログラム (探究型学習と英語教育) の実践

高等学校開校

統合完了

統合完了

工業科…これまでの伝統を継承・発展。大学進学への支援も充実  
普通科…学習指導の充実によるさらなる大学進学等の進路実現

建築・改修等

運用

運用

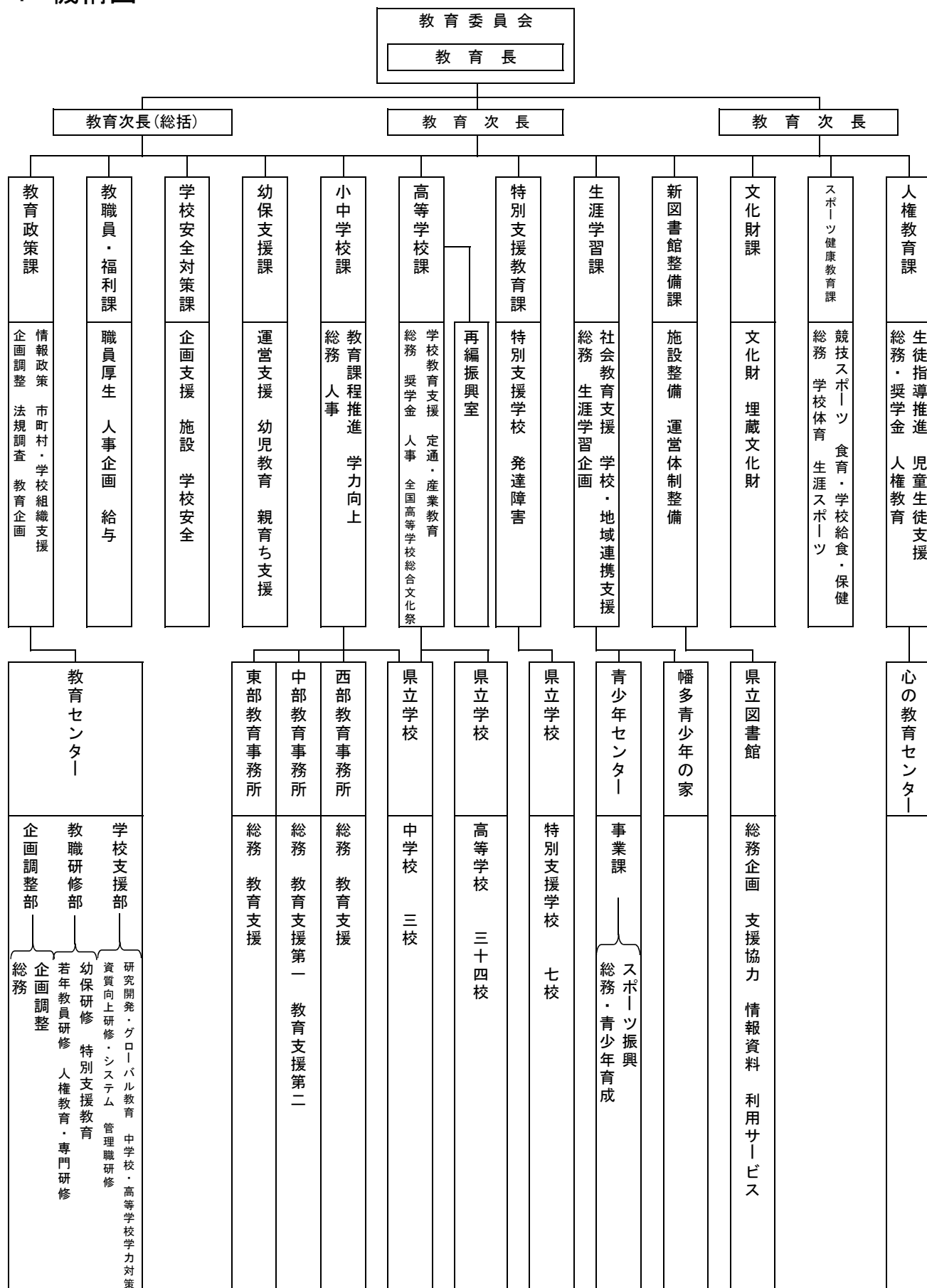
### 3 平成28年度 施策体系表

	H28	H27
1. チーム学校の構築による知・徳・体のさらなる向上	1,396,200	( 1,153,122 )
小・中学校	817,938	( 652,862 )
(1) 知・徳・体の向上に共通する取組の強化	501,336	( 312,894 )
(2) 【知の対策】学力の定着・向上	191,357	( 227,149 )
(3) 【徳の対策】生徒指導上の諸問題の改善	114,283	( 101,380 )
(4) 【体の対策】体力・運動能力の向上、基本的生活習慣の定着	10,962	( 11,439 )
高等学校・特別支援学校	578,262	( 500,260 )
(1) 知・徳・体の向上に共通する取組の強化	182,799	( 138,302 )
(2) 【知の対策】学力向上・進路実現	320,460	( 314,356 )
(3) 【徳の対策】生徒指導上の諸問題の改善	72,013	( 44,744 )
(4) 【体の対策】体力・運動能力の向上、健康的な生活習慣の定着	2,990	( 2,858 )
2. 厳しい環境にある子どもたちへの支援の充実	2,798,687	( 2,175,325 )
(1) 就学前の支援の充実	80,355	( 23,116 )
(2) 地域全体で子どもを見守る体制づくり	736,547	( 653,072 )
(3) 専門人材、専門機関等との連携強化	42,371	( 25,257 )
(4) 経済的負担の軽減	1,939,414	( 1,473,880 )
3. 就学前の子どもたちの教育・保育の充実	3,187,615	( 3,143,302 )
(1) 就学前の教育・保育の充実	3,184,894	( 3,138,238 )
(2) 家庭における教育・保育の充実	2,721	( 5,064 )
4. 市町村教育委員会との連携・協働の充実・強化	164,587	( 192,526 )
5. 安全・安心で質の高い教育環境の実現	5,677,072	( 7,062,475 )
(1) 南海トラフ地震対策の推進	2,655,379	( 5,208,116 )
(2) 学びの「拠点」となる施設等の整備	3,021,693	( 1,854,359 )
6. 生涯にわたって学び続ける環境づくり	5,340,528	( 5,331,905 )
7. 文化財の保存と活用	429,619	( 404,793 )
8. スポーツの振興	666,616	( 639,145 )
(1) 子どもの運動・スポーツ活動の充実	135,266	( 138,691 )
(2) 競技力の向上	220,261	( 304,392 )
(3) 地域における運動・スポーツ活動の活性化	164,475	( 158,418 )
(4) 障害者スポーツの充実	3,630	( 0 )
(5) スポーツ施設・設備の整備	142,984	( 37,644 )
9. その他管理運営費	77,319,623	( 78,103,242 )
<b>教育委員会 合計</b>	<b>96,980,547</b>	<b>( 98,205,835 )</b>



# III 教育委員会の構成

## 1 機構図



## 2 教育長・教育委員及び事務局等幹部職員

教 育 長	田 村 壮 児
委 員	久 松 朋 水
委 員	竹 島 晶 代
委 員	八 田 章 光
委 員	中 橋 紅 美
委 員	平 田 健 一

教育次長(総括)	北 村 強
教 育 次 長	藤 中 雄 輔
教 育 次 長	永 野 隆 史
参 事	長 岡 幹 泰

課	課 長	企画監・副参事	課長補佐等
教育政策課	渡 邊 浩 人		課長補佐 隅 田 昌 宏 専門企画員(法規調査担当) 松 井 隆 彦
教職員・福利課	坂 田 省 吾	企画監(職員厚生担当) 山 脇 聡 美	課長補佐(兼) 山 脇 聡 美 課長補佐 楠 瀬 誠 悟
学校安全対策課	三 浦 裕 司		課長補佐 門 田 美 和 來 節 子
幼保支援課	溝 淵 智 栄 子		課長補佐 中 山 明 専門企画員(幼児教育・親育ち支援担当) 野 地 真 由 美
小中学校課	(長岡 幹泰) ※参事が兼務		課長補佐 岡 本 延 也 武 田 浩 志 今 城 純 子
高等学校課	高 岸 憲 二	企画監(再編振興担当) 坂 本 寿 一	課長補佐(兼) 山 本 久 美 課長補佐 高 野 和 幸 竹 崎 実 一 野 田 健 一
再編振興室			室長(兼) 坂 本 寿 一

課	課 長	企画監・副参事	課 長 補 佐 等
特別支援教育課	橋 本 典 子		課長補佐 山 本 久 美
生涯学習課	森 克 仁		課長補佐 泉 千 恵 東 卓 志
新図書館整備課	国 則 勝 英		課長補佐 宮 本 伸 二
文化財課	土 居 靖 幸	副参事（文化財団派遣） 松 田 直 則	課長補佐 弘 田 祐 子 専門企画員（文化財担当） 廣 田 佳 久
スポーツ健康教育課	葛 目 憲 昭		課長補佐 山 中 雅 也 三 谷 哲 生
人権教育課	大 西 雅 人		課長補佐 竹 村 裕 子 飯 田 泰 明

### 3 事務局及び出先・教育機関等一覧

郵便番号：780-0850 住所：高知市丸ノ内1-7-52

(平成28年4月1日現在)

所属名	ダイヤルイン番号・FAX番号・E-mail	主な担当業務
教育政策課	課長 821-4902	
	企画調整担当 821-4902	事務局の組織定数・人事・服務・給与、統計調査
	法規調査担当 821-4569	法規審査、争訟事務、公益法人
	教育企画担当 821-4731	教育行政の企画立案、教育委員会会議、広聴及び広報、連絡調整
	情報政策担当 821-4904	情報教育の企画調整、広報（ホームページ）、情報通信基盤の運用管理
	市町村・学校組織支援担当 821-4568	市町村教育委員会への支援、教育版「地域アクションプラン」、志・とさ学びの日、大学院・民間派遣研修、県外人事交流、教員の資質向上、教育センター
	(FAX) 821-4558 (E-mail) 310101@ken.pref.kochi.lg.jp	
教職員・福利課	課長 821-4905	
	職員厚生担当 821-4905	健康管理、教職員宿舍、退職手当
	人事企画担当 821-4901	管理職登用、教職員の採用、教育職員の免許・認定講習、人事評価、教職員等表彰、公務災害補償
	給与担当 821-4906	公立学校教職員の給与
	共済 821-4755	保健事業、長期・短期給付、医療給付、組合員証
	互助会 821-4917	一般互助(現職会員)給付、退職互助(退職会員)給付
	(FAX) 821-4725 (E-mail) 310601@ken.pref.kochi.lg.jp	
学校安全対策課	課長 821-4534	
	企画支援担当 821-4534	公立学校の南海トラフ地震対策及び防災対策並びにこれに係る市町村支援
	施設担当 821-4544	県立学校整備、市町村立学校整備の支援
	学校安全担当 821-4533	学校安全、交通安全、防犯、防災教育、災害共済給付金
	(FAX) 821-4546 (E-mail) 312301@ken.pref.kochi.lg.jp	
幼保支援課	課長 821-4889	
	運営支援担当 821-4882	保育所、幼稚園、認定こども園、認可外保育施設、保育士等に関する事務
	幼児教育担当 821-4881	保育所・幼稚園等の保育・教育の支援、研修
	親育ち支援担当 821-4889	親育ち支援
	(FAX) 821-4774 (E-mail) 311601@ken.pref.kochi.lg.jp	
小中学校課	課長 821-4908	
	総務担当 821-4735	公立小・中学校教職員人件費及び旅費
	人事担当 821-4639	公立小・中学校教職員の任免、分限、懲戒及び人事異動
	教育課程推進 821-4638	小・中学校の教育課程、学習指導・教科用図書
	学力向上 821-4908	小・中学校の学力向上の支援
	(FAX) 821-4926 (E-mail) 310301@ken.pref.kochi.lg.jp	
高等学校課	課長 821-4851	
	総務担当 821-4851	県立高校授業料、県立高校に関する事務
	奨学金担当 821-4893	高知県高等学校等奨学金事務
	人事担当 821-4852	県立高校の教職員の任免、分限、懲戒、人事
	学校教育支援担当 821-4907	高校入学者選抜、転・編入学、進路指導、教育課程、学習指導、高卒認定
	821-4850	
	定通・産業教育担当 821-4846	定時制通信制教育、産業教育、就職対策
	再編振興室 821-4542	県立高校の再編振興
	全国高等学校総合文化祭担当 821-2201	全国高等学校総合文化祭
	(FAX) 821-4547 (E-mail) 311701@ken.pref.kochi.lg.jp	

所属名	ダイヤルイン番号・FAX番号・E-mail	(主な担当業務)
特別支援教育課	課長 821-4741	
	総務担当 821-4851	就学奨励費、県立特別支援学校に関する事務
	人事担当 821-4852	公立特別支援学校の教職員の任免、分限、懲戒、人事
	特別支援学校担当 821-4741	障害のある子どもの就学、県立特別支援学校の教育課程、学習指導、教科用図書、小・中・高等学校等における特別支援教育
	発達障害担当 821-4741	
	(FAX) 821-4547 (E-mail) 311001@ken.pref.kochi.lg.jp	
生涯学習課	課長 821-4745	
	総務担当 821-4745	青少年教育施設
	生涯学習企画担当 821-4629	子どもの読書活動推進、青少年の体験活動の推進、若者の自立支援
	社会教育支援担当 821-4911	公民館活動の振興、社会教育団体の育成支援
	学校・地域連携支援担当 821-4897	放課後子ども総合プラン、学校支援地域本部
	(FAX) 821-4505 (E-mail) 310401@ken.pref.kochi.lg.jp	
	新図書館整備課 〒780-0850 高知市丸ノ内 2-4-1 保健衛生総合庁舎	課長 821-4931
施設整備担当 821-4931		新図書館等の整備
運営体制整備担当 821-4773		新図書館等の整備（運営体制）、県立図書館
(FAX) 823-7750 (Email) 312201@ken.pref.kochi.lg.jp		
文化財課		課長 821-4761
	文化財担当 821-4761	文化財の調査と保存管理、高知城の整備と管理、刀剣登録審査
	埋蔵文化財担当 821-4912	埋蔵文化財の保護と調査
	(FAX) 821-4548 (E-mail) 310701@ken.pref.kochi.lg.jp	
	スポーツ健康教育課	課長 821-4649
総務担当 821-4751		県民体育館・武道館・弓道場、スポーツ推進審議会
学校体育担当 821-4900		体育・保健体育の教育課程、児童生徒の体力向上
生涯スポーツ担当 821-4929		地域スポーツの推進、総合型地域スポーツクラブ育成
競技スポーツ担当 821-4649		競技力の向上、高知龍馬マラソン
食育・学校給食・保健担当 821-4928		食育、健康教育の推進、学校給食の普及・充実
(FAX) 821-4849 (E-mail) 310501@ken.pref.kochi.lg.jp		
人権教育課		課長 821-4765
	総務・奨学金担当 821-4765	地域改善対策奨学資金事務
	人権教育担当 821-4932	学校教育及び社会教育における人権教育の推進
	生徒指導推進担当 821-4909	生徒指導等の推進
	児童生徒支援担当 821-4937	児童生徒の心のケア・生徒指導上の諸問題に係る学校支援
	(FAX) 821-4559 (E-mail) 310801@ken.pref.kochi.lg.jp	

所 属 名	住 所	郵便番号	電話番号 FAX 番号 E-mail	備 考
教 育 セ ン タ ー	高知市大津乙181	781-5103	088-866-3890 088-866-0074 310308@ken.pref.kochi.lg.jp	
東 部 教 育 事 務 所	安芸市矢ノ丸1-4-36 安芸総合庁舎内	784-0001	0887-34-3591 0887-34-3592 310304@ken.pref.kochi.lg.jp	室戸市、安芸市 香南市、香美市 安芸郡
中 部 教 育 事 務 所	吾川郡いの町枝川2410-7	781-2120	088-893-6166 088-893-6167 310305@ken.pref.kochi.lg.jp	(高知市)、南国市 土佐市、須崎市 長岡郡、土佐郡 吾川郡、高岡郡
西 部 教 育 事 務 所	四万十市中村山手通19 幡多総合庁舎内	787-0028	0880-35-5981 0880-34-3921 310307@ken.pref.kochi.lg.jp	宿毛市、土佐清水市 四万十市、幡多郡
青 少 年 セ ン タ ー	香南市野市町西野303-1	781-5232	0887-56-0621 0887-56-0622 310405@ken.pref.kochi.lg.jp	
幡 多 青 少 年 の 家	幡多郡黒潮町上川口1166	789-1901	0880-44-1001 0880-44-1566 310404@ken.pref.kochi.lg.jp	
県 立 図 書 館	高知市丸ノ内1-1-10	780-0850	088-872-6307 088-872-6479 310402@ken.pref.kochi.lg.jp	
心 の 教 育 セ ン タ ー	高知市大原町132	780-8031	088-833-2932 088-833-2935 311902@ken.pref.kochi.lg.jp	

(平成28年4月1日現在)

高等学校	住 所	郵便番号	電話番号	校 長
室 戸	室戸市室津221	781-7102	0887-22-1155	堅田 栄一
中 芸	安芸郡田野町1203-4	781-6410	0887-38-2914	前田 仁子
安 芸	安芸市清和町1-54	784-8505	0887-34-1145	正木 秀市
安 芸 桜 ケ 丘	安芸市桜ヶ丘町784	784-0026	0887-35-2020	前田 信幸
城 山	香南市赤岡町1612	781-5310	0887-55-2126	江湊 倫將
山 田	香美市土佐山田町旭町3-1-3	782-0033	0887-52-3151	濱田久美子
嶺 北	長岡郡本山町本山727	781-3601	0887-76-2074	川島 祥嗣
高 知 農 業	南国市東崎957-1	783-0024	088-863-3155	田中 彰治
高 知 東 工 業	南国市篠原1590	783-0006	088-863-2188	橋本 浩
岡 豊	南国市岡豊町中島511-1	783-0049	088-866-1313	戸田 浩
高 知 東	高知市一宮徳谷23-1	781-8133	088-845-5751	北村 公良
高 知 南	高知市棧橋通6-2-1	780-8010	088-831-2811	谷岡 博志
高 知 工 業	高知市棧橋通2-11-6	780-8010	088-831-9171	横畑 健
高 知 追 手 前	高知市追手筋2-2-10	780-0842	088-873-6141	池 康晴
( 吾 北 分 校 )	吾川郡いの町上八川甲2075-1	781-2401	088-867-2811	
高 知 丸 の 内	高知市丸ノ内2-2-40	780-0850	088-873-4291	織田 敦子
高 知 小 津	高知市城北町1-14	780-0916	088-822-5270	川村文化美
高 知 北	高知市東石立町160	780-8039	088-832-2182	伊藤 正孝
高 知 西	高知市鴨部2-5-70	780-8052	088-844-1221	松木 優典
伊 野 商 業	吾川郡いの町332-1	781-2110	088-892-0548	野町 裕
春 野	高知市春野町弘岡下3860	781-0303	088-894-2308	下司眞由美
高 岡	土佐市高岡町甲2200	781-1101	088-852-1168	田頭 克文
高 知 海 洋	土佐市宇佐町福島1	781-1163	088-856-0202	宮繁 啓司
須 崎 工 業	須崎市多ノ郷和佐田甲4167-3	785-8533	0889-42-1861	竹村 謙
須 崎	須崎市下分甲391-2	785-8550	0889-42-1744	秋森 学
佐 川	高岡郡佐川町乙1789-5	789-1202	0889-22-1243	山川 陽司
窪 川	高岡郡四万十町北琴平町6-1	786-0012	0880-22-1215	森本民之助
橋 原	高岡郡橋原町橋原1262	785-0610	0889-65-0181	高橋 志治
四 万 十	高岡郡四万十町大正590-1	786-0301	0880-27-0034	豊嶋 寿昭
大 方	幡多郡黒潮町入野5507	789-1931	0880-43-1079	武内 右典

高等学校	住 所	郵便番号	電話番号	校 長
幡 多 農 業	四万十市古津賀3711	787-0010	0880-34-2166	宮川 雅一
中 村	四万十市中村丸の内24	787-0003	0880-34-2141	上岡 哲朗
(西土佐分校)	四万十市西土佐津野川223	787-1612	0880-52-1186	
宿 毛 工 業	宿毛市平田町戸内2272-2	788-0783	0880-66-0346	梅原 俊男
宿 毛	宿毛市与市明5-82	788-0008	0880-63-2164	寛藤 次男
清 水	土佐清水市加久見893-1	787-0336	0880-82-1236	益永 貴仁
本校：34校 分校：2校 計：36校				

中学校	住 所	郵便番号	電話番号	校 長
安 芸	安芸市清和町1-54	784-8505	0887-34-1145	正木 秀市
高 知 南	高知市棧橋通6-2-1	780-8010	088-831-2811	谷岡 博志
中 村	四万十市中村丸の内24	787-0003	0880-34-2141	上岡 哲朗
計：3校				

特別支援学校	住 所	郵便番号	電話番号	校 長
山 田 養 護	香美市土佐山田町山田1361	782-0016	0887-52-2195	田中 信一
(田野分校)	安芸郡田野町1203-4	781-6410	0887-38-8850	
高知江の口養護	高知市新本町2-13-51	780-0062	088-823-6737	山下 英雄
(高知大学医学部 附属病院分校)	南国市岡豊町小蓮	783-0043	088-866-8624	
盲	高知市大膳町6-32	780-0926	088-823-8721	宮地 暁男
高知ろう	高知市中万々78	780-0972	088-823-1640	浅野 弘巳
高知若草養護	高知市春野町弘岡下2980-1	781-0303	088-894-5335	川村 泰夫
(土佐希望の家分校)	南国市小籠105	783-0022	088-863-3882	
(国立高知病院分校)	高知市朝倉西町1-2-25	780-8077	088-843-1819	
(子鹿園分校)	高知市若草町10-26	780-8081	088-844-1837	
日 高 養 護	高岡郡日高村下分60	781-2151	0889-24-5306	渡辺 豊年
(高知みかづき分校)	高知市中万々88	780-0972	088-823-2021	
中村特別支援	四万十市古津賀3091	787-0010	0880-34-1511	利岡 徳重
本校：7校 分校：6校 計：13校				



## 4 分掌事務

### ■教育政策課

- 1 秘書に関すること。
- 2 教育委員会の会議に関すること。
- 3 表彰に関すること（他の課の主管に属するものを除く）。
- 4 公印に関すること。
- 5 文書の收受及び配布に関すること。
- 6 陳情、請願、要望、苦情等の処理に関すること。
- 7 事務局及び教育機関の組織及び事務改善に関すること。
- 8 事務局及び教育機関の職員の任免、給与、分限、懲戒、公務災害補償、服務その他の人事に関すること。
- 9 退職手当管理機関に関すること（事務局及び教育機関の職員であった者で退職をしたもの（当該者の遺族等を含む）に係るものに限る）。
- 10 事務局及び教育機関の職員の教養に関すること。
- 11 規則、訓令、重要文書等の審査に関すること。
- 12 争訟に関すること。
- 13 公益法人及び公益信託に関すること（他の課の主管に属するものを除く）。
- 14 指定統計その他他の課の主管に属しない統計調査に関すること。
- 15 教育行政の企画立案及び連絡調整に関すること。
- 16 広聴及び広報に関すること（他の課の主管に属するものを除く）。
- 17 市町村（市町村の組合を含む）の教育委員会の組織及び運営に関する指導及び助言並びに連絡調整に関すること。
- 18 県議会及び知事部局その他執行機関並びに文部科学省との連絡調整に関すること。
- 19 教育行政に関する相談に関すること。
- 20 県立の中学校、高等学校及び特別支援学校並びに市町村立（市町村の組合立を含む。以下同じ）の小学校、中学校、義務教育学校、高等学校（定時制の課程に限る）及び特別支援学校（以下「公立学校」という）の教職員の資質の向上に関すること。
- 21 情報教育の推進に関する企画、調整及び支援に関すること。
- 22 高知県教育情報通信ネットワークシステムの管理運営及びセキュリティに関すること。
- 23 高知県教育センターに関すること。
- 24 事務局の他の課の主管に属しないこと。

### ■教職員・福利課

- 1 栄典及び表彰に関すること。
- 2 教育職員の免許に関すること。
- 3 教育職員の認定講習に関すること。
- 4 公立学校の教職員の定数管理、採用、管理職登用、服務その他の人事制度の企画に関すること（他の課の主管に属するものを除く）。
- 5 公立学校の教職員の給与及び公務災害補償に関すること。

- 6 事務局及び教育機関の職員並びに教職員の福利厚生に関する事。
- 7 退職手当に関する事。
- 8 恩給及び退職料の進達に関する事。
- 9 公立学校共済組合に関する事。
- 10 高知県教職員互助会に関する事。

## ■学校安全対策課

- 1 公立学校の危機管理及び防災対策に関する事（他の課の主管に属するものを除く）。
- 2 教育財産の取得、管理及び処分並びに教育施設の維持管理に関する事（他の課の主管に属するものを除く）。
- 3 市町村立の学校施設（へき地教員宿舎を含む）の指導及び助成に関する事。
- 4 学校安全に関する事。
- 5 安全教育に関する事。
- 6 防災教育に関する事。
- 7 独立行政法人日本スポーツ振興センターに関する事。

## ■幼保支援課

- 1 保育士の試験及び資格登録に関する事。
- 2 指定保育士養成施設に関する事。
- 3 保育所、幼稚園、認定こども園及び認可外保育施設における保育及び教育に関する専門的事項の支援に関する事。
- 4 家庭的保育事業等における保育及び教育に関する専門的事項の支援に関する事。
- 5 親育ち支援に関する事（他の課の主管に属するものを除く）。
- 6 保育所に関する事。
- 7 幼稚園に関する事。
- 8 認定こども園に関する事。
- 9 認可外保育施設に関する事。
- 10 子育て支援に関する事（他の課の主管に属するものを除く）。
- 11 1～10に掲げるもののほか、指定保育士養成施設、保育所、幼稚園、認定こども園又は認可外保育施設に関する事で他の課の主管に属しない事務の処理に関する事。

## ■小中学校課

- 1 県立及び市町村立（以下「公立」という）の小学校、中学校及び義務教育学校（以下「小中学校」という）の教職員の任免、分限、懲戒及び人事異動に関する事。
- 2 退職手当管理機関に関する事（小中学校の教職員であった者で退職をしたもの（当該者の遺族等を含む）に係るものに限る）。
- 3 小中学校の教科用図書の採択及び無償措置に関する事（特別支援教育課の主管に属するものを除く）。
- 4 小中学校の教材教具に関する事（特別支援教育課の主管に属するものを除く）。

- 5 義務教育費国庫負担金の事務に関すること（特別支援教育課の主管に属するものを除く）。
- 6 市町村立の小学校、中学校及び義務教育学校の就学に関すること。
- 7 小中学校の教育課程、学習指導その他教育に関する専門的事項の指導に関すること（他の課の主管に属するものを除く）。
- 8 小中学校の芸術文化の振興に関すること（特別支援教育課及び生涯学習課の主管に属するものを除く）。
- 9 小中学校の開かれた学校づくりの推進に関すること。
- 10 市町村立の小学校、中学校及び義務教育学校の設置及び廃止に関すること。
- 11 教育事務所に関すること。
- 12 1～11に掲げるもののほか、小中学校に関することで他の課の主管に属しない事務の処理に関すること。

## ■高等学校課

- 1 県立の高等学校（以下「県立高校」という）及び市町村立の高等学校（定時制の課程に限る）の教職員の任免、分限、懲戒及び人事異動に関すること。
- 2 退職手当管理機関に関すること（県立高校及び市町村立高校の教職員であった者で退職をしたもの（当該者の遺族等を含む）に係るものに限る）。
- 3 県立高校の教科用図書採択に関すること。
- 4 県立高校の教材教具に関すること。
- 5 県立高校の教育課程、学習指導その他教育に関する専門的事項の指導に関すること（他の課の主管に属するものを除く）。
- 6 県立高校の芸術文化の振興に関すること。
- 7 全国高等学校総合文化祭に関すること。
- 8 県立高校の学校図書館の指導に関すること。
- 9 県立の中学校（以下「県立中学校」という）及び県立高校の入学者の選抜に関すること。
- 10 県立高校の開かれた学校づくりの推進に関すること。
- 11 県立中学校の就学に関すること。
- 12 県立高校の産業教育に関すること。
- 13 高等学校卒業程度認定試験に関すること。
- 14 中高一貫教育の推進に関すること。
- 15 高知県高等学校等奨学金に関すること。
- 16 公立の専修学校及び各種学校に関すること。
- 17 県立高校の定時制通信制教育に関すること。
- 18 県立高校の再編及び振興に関すること。
- 19 県立高校の学科改編並びに県立中学校及び県立高校の入学定員に関すること。
- 20 県立中学校及び県立高校の設置及び廃止並びに県立高校の課程等の設置及び廃止に関すること。
- 21 県立高校及び市町村立の高等学校の高等学校等就学支援金等に関すること。
- 22 高知県県立高校通学支援奨学金に関すること。
- 23 1～22に掲げるもののほか、県立高校に関することで他の課の主管に属しない事務の処理に関すること。

## ■特別支援教育課

- 1 公立の特別支援学校の教職員の任免、分限、懲戒及び人事異動に関すること。
- 2 退職手当管理機関に関すること（公立の特別支援学校の教職員であった者で退職をしたもの（当該者の遺族等を含む）に係るものに限る）。
- 3 県立の特別支援学校の教科用図書の採択及び教材教具に関すること。
- 4 公立の特別支援学校の就学及びその指導に関すること。
- 5 義務教育費国庫負担金（特別支援学校分）の事務に関すること。
- 6 県立の特別支援学校及び小中学校に設置された特別支援学級の教育課程、学習指導その他特別支援教育に関する専門的事項の指導に関すること。
- 7 公立の特別支援学校の芸術文化の振興に関すること。
- 8 高知県立特別支援学校自活訓練棟に関すること。
- 9 発達障害等特別な教育的支援を必要とする幼児及び児童生徒の教育に関すること。
- 10 公立の特別支援学校の設置及び廃止並びに課程等の設置及び廃止に関すること。
- 11 1～10に掲げるもののほか、公立の特別支援学校に関することで他の課の主管に属しない事務の処理に関すること。

## ■生涯学習課

- 1 社会教育委員に関すること。
- 2 生涯学習の振興に関すること（他の課の主管に属するものを除く）。
- 3 青少年教育、成人教育その他の社会教育に関すること（他の課の主管に属するものを除く）。
- 4 家庭教育支援に関すること（他の課の主管に属するものを除く）。
- 5 放課後児童健全育成事業に関すること。
- 6 こどもの体験活動に関すること（他の課の主管に属するものを除く）。
- 7 図書館、公民館、博物館その他の社会教育施設に関すること。
- 8 社会教育関係団体の指導及び助言に関すること。
- 9 視聴覚教育に関すること。
- 10 視聴覚ライブラリーに関すること。
- 11 生涯学習に係る芸術文化の振興に関すること。
- 12 ユネスコ活動に関すること。
- 13 高知県立青少年の家に関すること。
- 14 高知県立高知青少年の家に関すること。
- 15 青少年センターに関すること。
- 16 高知県立青少年体育館に関すること。
- 17 高知県立塩見記念青少年プラザに関すること。
- 18 1～17に掲げるもののほか、生涯学習に関することで他の課の主管に属しない事務の処理に関すること。

## ■新図書館整備課

- 1 新図書館等の整備に関すること。
- 2 高知県立図書館に関すること。

## ■文化財課

- 1 高知県文化財保護審議会に関すること。
- 2 文化財の保存及び活用に関すること。
- 3 刀剣類等の登録に関すること。
- 4 重要文化財高知城その他の高知公園の管理に関すること（他の課の主管に属するものを除く）。
- 5 高知県立埋蔵文化財センターに関すること。
- 6 1～5に掲げるもののほか、文化財に関することで、他の課の主管に属しない事務の処理に関すること。

## ■スポーツ健康教育課

- 1 学校保健及び健康教育に関すること。
- 2 学校給食及び食育に関すること。
- 3 高知県学校保健会及び高知県学校給食会に関すること。
- 4 学校医、学校歯科医及び学校薬剤師に関すること。
- 5 学校体育に関すること。
- 6 児童生徒の体力向上に関すること。
- 7 生涯スポーツの振興に関すること。
- 8 総合型地域スポーツクラブに関すること。
- 9 高知県スポーツ推進審議会に関すること。
- 10 体育関係団体の育成及び指導に関すること。
- 11 競技力向上に関すること。
- 12 国民体育大会に関すること。
- 13 高知県体育協会に関すること。
- 14 高知県立県民体育館に関すること。
- 15 高知県立武道館に関すること。
- 16 高知県立弓道場に関すること。
- 17 高知県スポーツ振興財団に関すること。
- 18 1～17に掲げるもののほか、学校保健、学校給食、体育及びスポーツに関することで他の課の主管に属しない事務の処理に関すること。

## ■人権教育課

- 1 人権教育の企画及び連絡事務に関すること。
- 2 人権教育の指導に関すること。
- 3 高知県地域改善対策奨学金等に関すること。

- 4 生徒指導及び心の教育に関する専門的事項の指導に関すること（他の課の主管に属するものを除く）。
- 5 高知県いじめ問題対策連絡協議会及び高知県いじめ問題調査委員会に関すること。
- 6 高知県心の教育センターに関すること。
- 7 1～6に掲げるもののほか、人権教育、生徒指導及び心の教育に関することで他の課の主管に属しない事務の処理に関すること。

## ■教育事務所

- 1 市町村教育委員会との連絡調整、指導及び助言に関すること。
  - 2 市町村教育委員会及び小中学校における教育活動の調査・報告に関すること。
  - 3 小中学校の教育課程、学習指導その他教育に関する専門的事項の指導に関すること。
  - 4 県費負担教職員（市町村立高等学校の定時制の課程を担当する教員を除く）の任免その他の人事管理に係る連絡調整に関すること。
  - 5 発達障害等特別な教育的支援を必要とする児童生徒の教育に関すること。
  - 6 生涯学習に関すること。
  - 7 体育、学校保健安全及び学校給食に関すること。
  - 8 人権教育に関すること。
  - 9 教育の調査及び統計に関すること。
  - 10 中部教育事務所にあつては、吾川郡いの町枝川 2410 番地 7 の建物及びその敷地並びにこれらの附属施設の管理に関すること。
  - 11 1～10に掲げるもののほか、高知県教育長が必要があると認める事項
- ※ 中部教育事務所は、4 及び 11 に掲げる事務に関することについては、当該所管区域（南国市、土佐市、須崎市、長岡郡、土佐郡、吾川郡、高岡郡）のほか、高知市の区域を所管するものとする。

## ■青少年センター

- 1 青少年の研修会及び講習会の開催、展示等に関すること。
- 2 青少年活動及びスポーツに関する資料の収集、作成及び広報に関すること。
- 3 スポーツ医科学に関すること。
- 4 スポーツ、レクリエーション等に関する相談及び指導に関すること。
- 5 スポーツに関する調査及び研究に関すること。
- 6 スポーツ指導者の研修に関すること。
- 7 1～6に掲げるもののほか、青少年センターの運営に関すること。

## ■教育センター

### 【企画調整部】

- 1 教育センターの庶務に関すること。
- 2 所内の事務の総合調整に関すること。
- 3 教育センターの事業の基本方針、年間計画の策定等に関すること。

- 4 教職員及び保育施設職員の研修に関する企画及び調整に関すること。
- 5 学校事務職員の研修に関すること。
- 6 教育に関する専門的・技術的事項の調査研究の企画及び調整に関すること。
- 7 教職員の情報教育に関する研修及び指導に関すること。
- 8 1～7に掲げるもののほか、所内の他の部の所管に属しない事務の処理に関すること。

#### 【教職研修部】

- 1 教職員の教職経験及び職能並びに保育施設職員の職能に応じた研修に関すること。
- 2 教職員の人権教育及び教科教育等の研修に関すること。
- 3 教職員の人権教育、教科教育等及び指導力向上の在り方に関する専門的・技術的事項の調査研究及び指導に関すること。
- 4 教職員の人権教育、教科教育等及び指導力向上の在り方に関する資料の収集、整理及び提供に関すること。
- 5 保育施設職員の保育技術向上に関する専門的・技術的事項の調査研究及び指導に関すること。
- 6 保育施設職員の保育技術向上に関する資料の収集、整理及び提供に関すること。
- 7 幼稚園教育及び特別支援教育に関する専門的・技術的事項の調査研究及び指導に関すること。
- 8 幼稚園教育及び特別支援教育に関する資料の収集、整理及び提供に関すること。
- 9 特別支援教育に関する研修に関すること。
- 10 特別な教育的支援を必要とする幼児・児童・生徒に対する教育相談及び就学相談に関すること。

#### 【学校支援部】

- 1 教職員の資質・指導力向上に関すること。
- 2 教職員の職能に応じた研修（管理職等研修）に関すること。
- 3 学校経営の調査研究及び支援に関すること。
- 4 教育課題の調査研究に関すること。
- 5 教職員の教科研究の支援に関すること。
- 6 教職員の教科教育等に関する専門的・技術的事項の調査研究及び指導に関すること。
- 7 教職員の教科教育等に関する資料の収集、整理及び提供に関すること。

### ■幡多青少年の家

- 1 青少年のための研修会及び講習会の開催に関すること。
- 2 青少年のための体育、レクリエーション及び野外活動の指導に関すること。
- 3 1～2に掲げるもののほか、青少年の健全な育成を図るために必要があると認められること。
- 4 1～3に掲げるもののほか、幡多青少年の家の管理運営に関すること。

### ■県立図書館

- 1 図書館資料の収集、整理及び目録の整備に関すること。
- 2 資料情報の調査及び相談に関すること。
- 3 図書館情報システムに関すること。
- 4 図書館資料の利用に関すること。
- 5 読書相談及び集会活動に関すること。
- 6 自動車文庫に関すること。

- 7 市町村の図書館活動の援助に関する事。
- 8 読書活動の普及に関する事。
- 9 高知県立図書館協議会に関する事。
- 10 1～9に掲げるもののほか、県立図書館の管理運営に関する事。

#### ■心の教育センター

- 1 心の教育に関する教職員研修に関する事。
- 2 教育相談の企画及び実施に関する事。
- 3 心の教育に関する専門的・技術的事項の調査研究及び指導に関する事。
- 4 心の教育に関する資料の収集、整理及び提供に関する事。
- 5 1～4に掲げるもののほか、心の教育に関する事。



# 付 属 資 料

## I 学校数・児童数・生徒数及び教員数

### (1) 幼稚園(H27.5.1現在)

市 町 村 名	園 数 (休園を除く)	園 児 数	教員数 (本務者)
高 知 市	1	24	6
南 国 市	1	94	14
香 南 市	4	319	33
田 野 町	1	52	7
芸 西 村	1	44	4
い の 町	3	89	15
越 知 町	1	54	7
公 立 計	12	676	86
国 立 計	1	113	6
私 立 計 (新制度に移行)	13	1,179	119
私 立 計 (新制度に移行しない)	15	1,466	135
県 計	41	3,434	346

### (2) 幼保連携型認定こども園(H27.5.1現在)

市 町 村 名	園 数 (休園を除く)	園 児 数	教育・保育職員数 (本務者)
奈 半 利 町	1	95	10
安 田 町	1	55	14
梶 原 町	1	95	15
津 野 町	2	186	39
四 万 十 町	1	42	7
公 立 計	6	473	85
私 立 計	3	473	74
県 計	9	946	159

## (3)小学校及び中学校(H27.5.1現在)

市 町 村 名	学校数 (分校を含む、休校除く)		児童生徒数		教員数(本務者)		
	小学校	中学校	小学校	中学校	小学校	中学校	
市	高 知 市	41	20	16,538	6,503	1,018	533
	室 戸 市	8	5	459	229	72	64
	安 芸 市	9	3	778	502	101	58
	南 国 市	13	5	2,493	1,094	212	105
	土 佐 市	9	3	1,283	622	136	63
	須 崎 市	8	5	922	461	114	76
	宿 毛 市	9	5	994	484	107	66
	土 佐 清 水 市	8	1	529	307	71	31
	四 万 十 市	14	12	1,667	1,013	194	163
	香 南 市	8	4	1,828	854	155	85
香 美 市	7	3	1,111	529	109	59	
小 計	134	66	28,602	12,598	2,289	1,303	
安芸郡	東 洋 町	2	2	73	43	16	17
	奈 半 利 町	2	1	118	61	17	12
	田 野 町	1	1	100	47	14	13
	安 田 町	1	1	69	47	13	11
	北 川 村	1	1	58	29	12	13
	馬 路 村	2	2	33	19	15	11
	芸 西 村	1	1	182	115	19	13
小 計	10	9	633	361	106	90	
長岡郡	本 山 町	2	1	123	66	20	16
	大 豊 町	1	1	69	42	17	11
小 計	3	2	192	108	37	27	
土佐郡	土 佐 町	1	1	149	78	14	16
	大 川 村	1	1	17	17	6	10
小 計	2	2	166	95	20	26	
安芸郡	い の 町	7	5	1,012	480	107	78
	仁 淀 川 町	3	2	146	110	30	25
小 計	10	7	1,158	590	137	103	
高岡郡	中 土 佐 町	3	3	258	149	38	37
	佐 川 町	4	3	592	306	59	43
	越 知 町	1	1	226	126	18	16
	梶 原 町	1	1	135	75	12	18
	日 高 村	2	1	147	77	18	13
	津 野 町	3	2	279	131	37	29
	四 万 十 町	12	5	762	395	119	70
	日高村・佐川町学校組合	1	1	102	53	10	13
小 計	27	17	2,501	1,312	311	239	
幡多郡	大 月 町	1	1	207	119	16	16
	三 原 村	1	1	56	35	14	13
	黒 潮 町	8	2	456	257	77	37
小 計	10	4	719	411	107	66	
公 立 計	196	107	33,971	15,475	3,007	1,854	

## (4)高等学校(H27.5.1現在)

## A 全日制

学 校 名	学 科 名	生 徒 数			教員数(本務者)		
		男	女	計	男	女	計
室戸	総合	73	80	153	22	13	35
安芸	普通	133	167	300	22	20	42
山城	普通	83	57	140	10	11	21
山田	普通・商業	165	215	380	27	23	50
嶺北	普通	48	53	101	12	8	20
岡豊	普通	434	455	889	42	43	85
高知東	総合・看護	234	471	705	29	39	68
高知南	普通・国際	263	352	615	32	35	67
高知追手前	普通	344	446	790	44	29	73
高知追手前吾北分校	普通	43	15	58	6	4	10
高知丸の内	普通・音楽	148	359	507	22	36	58
高知小津	普通・理数	384	398	782	35	31	66
高知西	普通・英語	358	476	834	35	32	67
高岡	普通	67	45	112	13	6	19
佐川	普通	56	85	141	9	14	23
須崎	総合	102	171	273	19	18	37
榑原	普通	75	42	117	11	5	16
窪川	普通	46	50	96	11	8	19
四万十	普通	25	36	61	9	9	18
中村	普通	221	325	546	29	22	51
中村西土佐分校	普通	27	16	43	4	5	9
宿毛	総合	111	189	300	29	15	44
清水	普通	78	87	165	18	10	28
高知農	農業	283	239	522	33	22	55
春野	農業・総合	214	221	435	22	16	38
幡多農	農業	140	200	340	23	13	36
宿毛工	工業	284	67	351	34	8	42
高知東工	工業	373	7	380	38	7	45
高知工	工業	651	142	793	54	21	75
須崎工	工業	248	53	301	31	12	43
安芸桜ヶ丘	工業・商業	88	47	135	24	10	34
伊野商	商業	171	206	377	27	21	48
高知海	水産	149	9	158	27	8	35
県立計33校	(本校31、分校2)	6,119	5,781	11,900	803	574	1,377
高知市立高知商	商業	340	499	839	41	23	64
公立計34校		6,459	6,280	12,739	844	597	1,441

注：生徒数は専攻科を含む。

### B 定時制

学 校 名	学 科 名	生 徒 数			教員数 (本務者)		
		男	女	計	男	女	計
室戸	普通	6	5	11	5	2	7
中芸	普通	34	38	72	12	13	25
山田	普通	17	21	38	5	3	8
高知北	普通・看護	221	158	379	35	34	69
高岡	普通	19	8	27	4	4	8
佐川	普通	16	9	25	3	3	6
須崎	普通	16	9	25	6	2	8
宿毛	普通	30	8	38	5	3	8
清水	普通	10	9	19	6	1	7
大方	普通	74	72	146	18	14	32
高知東	工業	30	3	33	7	3	10
高知工	工業	77	10	87	28	6	34
県立計12校	(本校12)	550	350	900	134	88	222
高知市立高知商	商業	24	27	51	6	3	9
公立計13校		574	377	951	140	91	231

### C 通信制

学 校 名	学 科 名	生 徒 数			教員数 (本務者)		
		男	女	計	男	女	計
高知北	普通	191	233	424	12	13	25
大方	普通	54	31	85	7	0	7
県立計 2校		245	264	509	19	13	32

## (5) 特別支援学校(H27.5.1現在)

学 校 名	生 徒 数			教員数(本務者)		
	男	女	計	男	女	計
盲	21	8	29	21	33	54
幼稚部	2	1	3			
小学部	6	2	8			
中学部	1	0	1			
高等部	12	5	17			
高知ろう	11	10	21	10	29	39
幼稚部	0	0	0			
小学部	3	1	4			
中学部	3	2	5			
高等部	5	7	12			
高知若草養護	37	34	71	30	52	82
小学部	6	10	16			
中学部	10	15	25			
高等部	21	9	30			
土佐希望の家分校	9	11	20	5	19	24
小学部	5	4	9			
中学部	1	2	3			
高等部	3	5	8			
国立高知病院分校	14	4	18	3	17	20
小学部	5	2	7			
中学部	5	0	5			
高等部	4	2	6			
子鹿園分校	10	17	27	7	19	26
小学部	4	12	16			
中学部	4	3	7			
高等部	2	2	4			
山田養護	93	56	149	37	59	96
小学部	19	7	26			
中学部	31	13	44			
高等部	43	36	79			
田野分校	19	9	28	8	13	21
小学部	6	3	9			
中学部	2	1	3			
高等部	11	5	16			
日高養護	75	34	109	23	46	69
小学部	14	5	19			
中学部	26	9	35			
高等部	35	20	55			
高知みかづき分校	23	11	34	9	9	18
高等部	23	11	34			
中村特別支援	68	32	100	27	45	72
小学部	12	8	20			
中学部	16	10	26			
高等部	40	14	54			
高知江の口養護	14	14	28	9	25	34
小学部	2	1	3			
中学部	5	8	13			
高等部	7	5	12			
高知大学医学部付属病院分校	0	3	3	0	5	5
小学部	0	2	2			
中学部	0	1	1			
県立計13校	394	243	637	189	371	560

学 校 名	生 徒 数			教員数（本務者）		
	男	女	計	男	女	計
高知市立高知特別支援学校	90	60	150	31	48	79
幼稚部	0	0	0			
小学部	29	14	43			
中学部	24	14	38			
高等部	37	32	69			
公立計14校	484	303	787	220	419	639
幼稚部	2	1	3			
小学部	111	71	182			
中学部	128	78	206			
高等部	243	153	396			

注：生徒数の高等部は、専攻科を含む。

(6) 県立学校集計(H27.5.1現在)

校 種	学 校 数	生 徒 数			教員数（本務者）		
		男	女	計	男	女	計
高等学校	36（本校34、分校2）	6,914	6,395	13,309	956	675	1,631
	普通 31 理数 1						
	総合 5 英語 1						
	農業 2 音楽 1						
	水産 1 看護 2						
	工業 7 国際 1						
	商業 3						
特別支援学校	13（本校7、分校6）	394	243	637	189	371	560
	視覚障害 1						
	聴覚障害 1						
	肢体不自由 4						
	知的障害 4						
	病弱 2						
	知的・肢体 1						
計	49（本校41、分校8）	7,308	6,638	13,946	1,145	1,046	2,191

注：高等学校は、多部制を1校と数える。通信制を含む。

## Ⅱ 学校基本調査、地方教育費調査抜粋

### (1) 学校数の推移(本校+分校)

(平成27年5月1日現在)

年次別	幼稚園				小学校				中学校				高等学校				特別支援学校				
	国立		私立		国立		私立		国立		私立		国立		私立		国立		私立		
	国立	私立	計	幼保連携型認定こども園	国立	私立	計	国立	私立	計	国立	私立	計	国立	私立	計	国立	私立	計		
平	6	1	70	-	1	335	4	141	8	150	43	51	17	1	10	2	13	1	13	1	15
11	1	1	69	-	1	327	1	137	8	146	41	48	15	1	13	1	15	1	13	1	15
16	1	35	33	-	1	317	1	133	8	142	40	48	15	1	13	1	14	1	12	1	14
21	1	30	33	-	1	277	1	130	8	139	37	45	14	1	12	1	14	1	12	1	14
22	1	28	62	-	1	272	1	128	8	137	36	44	14	1	12	1	14	1	12	1	14
23	1	27	59	-	1	265	1	127	8	136	35	43	14	1	14	1	16	1	14	1	16
24	1	27	31	-	1	255	1	125	8	134	35	43	13	1	14	1	16	1	14	1	16
25	1	24	56	-	1	249	1	124	8	133	35	43	13	1	14	1	16	1	14	1	16
26	1	24	56	-	1	245	1	122	8	131	34	42	13	1	14	1	16	1	14	1	16
27	1	18	47	-	1	240	9	121	8	130	34	42	13	1	14	1	16	1	14	1	16

### (2) 教員数の推移(本務者のみ)

(平成27年5月1日現在)

年次別	幼稚園				小学校				中学校				高等学校				特別支援学校				
	国立		私立		国立		私立		国立		私立		国立		私立		国立		私立		
	国立	私立	計	幼保連携型認定こども園	国立	私立	計	国立	私立	計	国立	私立	計	国立	私立	計	国立	私立	計		
平	11	6	377	-	18	4,009	218	2,439	218	2,680	1,754	2,141	221	27	500	16	543	27	500	16	543
16	7	119	296	-	18	3,825	206	2,364	206	2,592	1,727	2,110	206	27	526	19	572	27	526	19	572
11	7	119	297	-	14	3,764	191	2,212	191	2,425	1,723	2,092	219	27	519	17	563	27	519	17	563
21	6	129	284	-	14	3,415	195	2,080	195	2,298	1,531	1,866	242	27	547	20	594	27	547	20	594
22	7	134	286	-	16	3,389	197	2,051	197	2,271	1,499	1,841	240	27	571	20	618	27	571	20	618
23	8	125	302	-	16	3,314	204	2,021	204	2,249	1,499	1,839	244	24	588	20	635	27	588	20	635
24	7	126	291	-	17	3,187	218	2,263	218	2,463	1,480	1,824	240	27	612	19	658	27	612	19	658
25	6	126	295	-	19	3,142	214	1,955	214	2,193	1,456	1,811	239	24	617	21	665	27	617	21	665
26	6	117	294	-	18	3,088	214	1,954	214	2,192	1,441	1,787	236	27	621	19	667	27	621	19	667
27	6	86	254	159	18	3,069	211	1,919	211	2,154	1,441	1,801	231	29	639	18	686	29	639	18	686

### (3) 児童生徒数の推移

(平成27年5月1日現在)

年次別	幼稚園				小学校				中学校				高等学校				特別支援学校			
	国立		私立		国立		私立		国立		私立		国立		私立		国立		私立	
	国立	私立	計	幼保連携型認定こども園	国立	私立	計	国立	私立	計	国立	私立	計	国立	私立	計	国立	私立	計	
平	6	147	1,028	4,452	5,627	452	55,728	30,139	22,540	4,224	30,139	22,580	6,687	29,267	1,504	1,504	68	588	57	713
11	158	1,124	4,354	5,636	414	46,384	473	23,035	4,053	27,561	19,444	6,435	25,879	1,526	1,526	61	613	68	742	
16	148	1,102	3,863	5,113	238	43,562	477	18,204	3,768	16,895	5,915	22,810	1,266	1,266	58	624	64	748		
21	143	1,044	3,215	4,402	256	39,829	471	17,506	3,433	21,410	14,428	5,574	20,002	1,406	1,406	59	736	66	861	
22	142	1,051	3,211	4,404	283	39,059	474	17,038	3,421	20,933	14,329	5,500	19,859	1,277	1,444	58	747	59	864	
23	134	1,034	3,228	4,396	320	38,307	472	16,589	3,491	20,098	14,092	5,605	19,697	1,232	1,389	57	755	55	868	
24	134	1,029	3,289	4,452	329	37,294	456	16,151	3,491	20,098	13,814	5,592	19,406	1,177	1,389	58	781	55	894	
25	122	1,029	3,108	4,259	327	36,526	437	15,950	3,494	19,881	13,412	5,531	18,943	1,068	1,236	57	805	54	916	
26	111	1,019	3,081	4,211	319	35,484	411	15,929	3,490	19,830	13,127	5,531	18,658	994	1,173	57	795	43	895	
27	113	676	2,645	3,434	313	34,964	405	15,475	3,461	19,341	12,739	5,620	18,359	951	1,133	57	787	45	889	

### (4) 学級数の推移

(平成27年5月1日現在)

年次別	小学校				中学校			
	国立		私立		国立		私立	
	国立	私立	計	幼保連携型認定こども園	国立	私立	計	
平	6	21	2,507	12	2,540	89	1,058	
11	21	2,254	12	2,287	88	1,011		
16	21	2,315	8	2,344	87	914		
21	22	2,207	10	2,239	83	920		
22	22	2,189	10	2,221	85	911		
23	21	2,115	11	2,147	85	903		
24	21	2,022	12	2,055	86	887		
25	21	2,007	12	2,040	86	853		
26	21	1,971	12	2,004	84	877		
27	21	1,967	12	2,000	84	858		

(注) 学校教育法第75条の学級を含む

### (5) 就園車の推移

(平成27年5月1日現在)

年次別	全				国				本				県			
	小学校1年		幼稚園		小学校1年		幼稚園		小学校1年		幼稚園		小学校1年		幼稚園	
	児童数	就園率(%)	児童数	就園率(%)	児童数	就園率(%)	児童数	就園率(%)	児童数	就園率(%)	児童数	就園率(%)	児童数	就園率(%)		
平	6	1,325,449	63.5	842,117	84.2	2,429	29.2	2,429	29.2	8,320	83.0	2,429	29.2			
11	1,203,127	61.6	741,368	61.6	7,510	21.78	21.78	29.0								
16	1,191,708	58.9	702,255	58.9	6,925	28.4	28.4	28.4								
21	1,142,706	56.4	644,771	56.4	6,324	28.1	28.1	28.1								
22	1,122,283	56.2	631,221	56.2	6,094	27.2	27.2	27.2								
23	1,097,148	55.7	611,036	55.7	5,878	26.7	26.7	26.7								
24	1,061,279	55.1	584,417	55.1	5,814	25.8	25.8	25.8								
25	1,088,481	54.8	595,976	54.8	5,871	27.0	27.0	27.0								
26	1,090,643	54.2	590,632	54.2	5,680	32.4	32.4	32.4								
27	1,082,770	53.5	578,804	53.5	5,761	26.6	26.6	26.6								

(注) 就園率=幼稚園修了者数/小学校1年児童数



(6)進学率の推移

(平成27年5月1日現在)

卒業年月	中学校卒業者の進学率						高等学校卒業者の進学率						
	全国			高知県			全国			高知県			
	卒業者数	進学者数	進学率 %	卒業者数	進学者数	進学率 %	卒業者数	進学者数	進学率 %	卒業者数	進学者数	進学率 %	
平	6.3	1,680,006	1,621,812	96.5	10,980	10,343	94.2	1,658,949	598,959	36.1	10,001	2,999	30.0
	11.3	1,502,711	1,455,445	96.9	9,861	9,368	95.0	1,362,682	602,078	44.2	8,174	3,331	40.8
	16.3	1,298,718	1,265,970	97.5	8,168	7,909	96.8	1,235,012	559,732	45.3	8,147	3,222	39.5
	21.3	1,188,032	1,163,336	97.9	7,357	7,209	98.0	1,063,581	573,037	53.9	6,908	3,010	43.6
	22.3	1,227,736	1,203,618	98.0	7,257	7,127	98.2	1,069,129	580,578	54.3	6,863	3,013	43.9
	23.3	1,176,923	1,156,158	98.3	7,057	6,925	98.1	1,061,564	571,797	53.9	6,743	3,063	45.4
	24.3	1,195,204	1,174,596	98.3	7,072	6,961	98.4	1,053,180	563,450	53.5	6,747	3,014	44.7
	25.3	1,185,054	1,165,730	98.4	6,781	6,686	98.6	1,088,124	578,554	53.2	6,715	2,979	44.4
	26.3	1,192,990	1,173,998	98.4	6,626	6,514	98.3	1,047,392	563,268	53.8	6,413	2,865	44.7
	27.3	1,174,529	1,157,390	98.5	6,658	6,529	98.1	1,064,376	579,938	54.5	6,299	2,954	46.9

- 注：1. 中学校卒業者の進学率は、高等学校(本科、別科)、高等専門学校、特別支援学校高等部である。  
 2. 高等学校卒業者の進学率は、大学学部、短期大学本科、大学・短期大学の別科通信教育部、高等学校専攻科、特別支援学校高等部専攻科である。  
 3. 進学率は卒業者数のうち、進学者の占める割合である。(過年度卒業者は含まない。)

(7) - 1 在学者1人当り学校教育費の推移(高知県) - 公費+私費(寄付金) -

(単位：円)

学校種類	年	幼稚園		小学校		中学校		特別支援学校		全日制高等学校		定時制高等学校		通信制高等学校		専修学校	
		教育費総額	消費的支出	教育費総額	消費的支出	教育費総額	消費的支出	教育費総額	消費的支出	教育費総額	消費的支出	教育費総額	消費的支出	教育費総額	消費的支出	教育費総額	消費的支出
11	14	1,456,329	776,198	1,198,779	971,094	1,353,822	1,103,924	12,637,140	11,158,034	1,433,347	1,082,738	1,941,809	1,630,539	340,686	1,079,063	1,030,829	
15	17	793,952	731,228	1,189,039	1,028,828	1,409,052	1,204,868	12,377,938	11,900,519	1,291,649	1,100,653	1,518,108	1,439,552	384,877	1,770,979	1,490,485	
18	20	791,378	743,554	1,180,769	1,025,121	1,570,628	1,312,255	12,461,800	11,452,900	1,279,677	1,072,368	1,782,619	1,717,716	473,271	1,873,489	1,581,199	
19	21	783,069	726,121	1,153,791	1,016,447	1,544,609	1,314,717	11,598,300	10,897,627	1,324,252	1,106,579	2,276,142	2,051,205	459,348	1,759,901	1,433,230	
20	22	1,532,499	830,597	1,252,023	1,026,104	1,537,708	1,255,706	10,225,632	9,026,587	1,434,894	1,197,772	1,951,835	1,872,295	419,906	1,414,784	1,139,095	
21	23	1,221,028	812,781	1,284,621	1,036,729	1,823,460	1,301,391	10,144,337	9,502,853	1,388,031	1,172,578	1,926,403	1,877,055	389,722	1,325,452	1,414,784	
22	24	1,250,013	1,116,020	1,274,350	1,083,331	1,619,919	1,286,724	10,458,911	9,055,678	1,422,504	1,152,187	2,144,006	1,958,766	407,312	1,267,679	1,035,136	
23	25	1,161,763	831,649	1,423,420	1,078,623	1,694,981	1,342,317	10,596,507	9,037,703	1,417,233	1,167,209	2,006,985	1,956,285	384,027	1,207,582	1,005,341	
24	26	1,185,605	872,509	1,231,130	1,031,039	1,528,483	1,296,355	8,920,811	8,460,306	1,446,246	1,193,760	2,182,044	2,131,976	464,496	885,471	850,814	
25		1,235,143	884,240	1,356,450	1,079,341	1,611,710	1,328,499	9,272,030	8,903,274	1,489,012	1,243,911	2,233,894	2,185,494	527,231	987,571	970,238	

(7) - 2 在学者1人当り学校教育費の推移(全国) - 公費+私費(寄付金) -

(単位：円)

学	年	幼稚園		小学校		中学校		特別支援学校		全日制高等学校		定時制高等学校		通信制高等学校		専修学校	
		教育費総額	消費的支出	教育費総額	消費的支出	教育費総額	消費的支出	教育費総額	消費的支出	教育費総額	消費的支出	教育費総額	消費的支出	教育費総額	消費的支出	教育費総額	消費的支出
11	18	751,626	638,157	892,252	733,926	962,423	777,490	9,754,442	8,527,168	1,091,833	893,175	1,960,272	1,753,367	226,178	1,520,035	1,188,556	
19	20	718,379	635,207	892,064	760,299	1,036,342	857,644	8,390,908	7,675,314	1,191,183	973,237	1,796,671	1,592,645	256,648	1,474,415	1,328,545	
21	22	785,441	659,781	880,948	743,870	1,035,473	850,678	8,088,298	7,414,960	1,156,557	947,305	1,660,047	1,529,207	246,310	1,539,024	1,389,789	
23	24	797,948	685,745	905,251	732,123	1,056,624	833,389	7,879,125	6,971,182	1,148,797	923,634	1,635,934	1,406,388	249,198	1,585,464	1,409,049	
25		813,214	698,427	898,918	745,527	1,045,548	843,917	7,402,125	6,696,760	1,102,713	916,300	1,490,624	1,328,769	268,553	1,589,215	1,396,122	
26		795,768	680,177	912,818	747,577	1,054,908	847,918	7,264,104	6,559,051	1,109,707	908,747	1,600,666	1,382,887	259,229	1,498,274	1,346,141	
27		831,893	686,596	912,044	732,776	1,043,471	828,313	7,043,301	6,310,892	1,098,240	883,461	1,577,161	1,372,433	271,374	1,557,032	1,391,084	

### Ⅲ 保育所等の現況

保育所は、日々保護者の委託を受けて保育に欠ける乳幼児を保育することを目的とする施設であり、幼稚園などとともに、生涯にわたる人格形成の基礎を培う重要な施設である。

その普及率（学齢前児童数に対する定員の割合）は高く、県内29市町村に248施設（公立141、私立107）が設置されている。

#### （1）保育所

##### ①市町村別、設置主体別の保育所の状況

H27. 4. 1現在

市町村	保育所数					就学前 児童数	定員 (A)	利用子ども数			利用割合 (B) / (A)
	公立	私立			合計			2号	3号	計 (B)	
		社団法人	その他	計							
高知市	24	60	2	62	86	16,502	11,402	5,443	3,685	9,128	80.1%
室戸市	5	6		6	11	357	475	187	105	292	61.5%
安芸市	8	1		1	9	662	830	314	182	496	59.8%
南国市	7	8		8	15	2,318	1,786	787	489	1,276	71.4%
土佐市	11		1	1	12	1,083	1,150	474	326	800	69.6%
須崎市	2	7		7	9	794	720	372	182	554	76.9%
宿毛市	10	2		2	12	880	875	397	196	593	67.8%
土佐清水市	5				5	386	320	156	85	241	75.3%
四万十市	17	2		2	19	1,549	1,355	658	315	973	71.8%
香南市	7				7	1,628	956	489	300	789	82.5%
香美市	7	1		1	8	1,009	845	378	268	646	76.4%
東洋町	2				2	59	135	23	15	38	28.1%
奈半利町						128					
田野町	1				1	103	45		16	16	35.6%
安田町						85					
北川村	1				1	43	60	23	10	33	55.0%
馬路村	2				2	38	75	17	13	30	40.0%
芸西村	1				1	152	90	25	51	76	84.4%
本山町	1				1	131	100	73	39	112	112.0%
大豊町	2	1		1	3	78	100	38	20	58	58.0%
土佐町	1				1	151	120	72	37	109	90.8%
大川村						9					
いの町	6	2		2	8	764	620	286	177	463	74.7%
仁淀川町		3	1	4	4	146	135	85	38	123	91.1%
中土佐町	3				3	200	225	125	47	172	76.4%
佐川町	2	5		5	7	521	495	259	140	399	80.6%
越知町	1				1	178	150	65	35	100	66.7%
梶原町						127					
日高村		2		2	2	172	160	80	53	133	83.1%
津野町						227					
四万十町	7	3		3	10	634	595	284	179	463	77.8%
大月町	3				3	153	170	80	32	112	65.9%
三原村	1				1	58	45	27	11	38	84.4%
黒潮町	4				4	341	430	168	81	249	57.9%
計	141	103	4	107	248	31,666	24,464	11,385	7,127	18,512	75.7%

## ②学齢前児童数に対する入所率の推移

H27. 4. 1現在

年次別	人口 A	学齢前児童数B	入所児童数 C	C/A(%)	C/B(%)
平 17	798,313	38,654	20,468	2.56	53.0
18	799,121	37,737	20,076	2.51	53.2
19	792,419	36,824	19,750	2.49	53.6
20	784,038	35,708	19,415	2.48	54.4
21	777,904	34,971	19,128	2.46	54.7
22	773,120	34,464	19,165	2.48	55.6
23	759,948	34,030	19,206	2.53	56.4
24	753,855	33,316	19,092	2.53	57.3
25	747,220	32,787	18,890	2.53	57.6
26	739,362	32,386	18,828	2.55	58.1
27	732,560	31,666	18,512	2.53	58.5

## ③公、私別入所人員等の状況

H27. 4. 1現在

区 分	施設数 (箇所)	定 員 (人)	入所人員 (人)	年 齢 別 内 訳			
				1歳未満	1～2歳	3 歳	4歳以上
公 立	141	12,262	8,499	301	2,732	1,798	3,668
私 立	107	12,202	10,013	514	3,580	1,911	4,008
計	248	24,464	18,512	815	6,312	3,709	7,676

## ④保育所職員数（短時間勤務職員除く）

H27. 4. 1現在

施設数	施設長	保育士	調理員等	看護師等	その他	計
248	240	2,942	519	67	185	3,953

## (2) 連携型外認定こども園

H27. 4. 1現在

市町村	施設数				定員	利用子ども数			
	幼稚園型	保育所型	地方裁量型	計		1号	2号	3号	計
高 知 市	6	5	2	13	2,066	474	487	336	1,297
南 国 市	2			2	403	259	15	86	360
宿 毛 市	1			1	253	35	56	32	123
土佐清水市	1			1	135	14	31	21	66
四 万 十 市	1			1	222	103	8	22	133
計	11	5	2	18	3,079	885	597	497	1,979

## (3) 地域型保育事業所

H27. 4. 1現在

市町村	施設数						合計	定員	利用子ども数		
	小規模保育				事業所内保育				2号	3号	計
	A型	B型	C型	計	A型	B型					
高知市	3	3		6			6	85		53	53
安芸市			1	1			1	10		5	5
南国市		1		1			1	19		16	16
土佐市					1		1	14		5	5
四万十市					1		1	15		10	10
香南市		2		2		1	3	53		33	33
大川村	1			1			1	12	3	2	5
計	4	6	1	11	2	1	14	208	3	124	127

※地域型保育：保育所（原則20人以上）より少人数の単位で、0～2歳の子どもを保育する事業

## (4) へき地保育所

H27. 4. 1現在

市町村	施設数	定員	利用子ども数		
	公立		2号	3号	計
高知市	2	120	26	26	52
いの町	1	25	5	2	7
計	3	145	31	28	59

## (5) 認可外保育施設（認定こども園は除く）

H27. 4. 1現在

市町村	施設数				合計	入所児童数
	事業所内			託児所等		
	病院	その他	計			
高知市	16	1	17	21	38	651
安芸市	1		1		1	19
南国市	3		3		3	65
須崎市	1		1	1	2	14
宿毛市	1		1		1	17
土佐清水市		1	1		1	7
四万十市				4	4	71
香南市				1	1	44
香美市				1	1	7
奈半利町	1		1		1	1
田野町	1		1		1	19
芸西村	1		1		1	11
土佐町	1		1		1	6
いの町	1		1		1	6
佐川町	1		1		1	7
越知町	1		1		1	7
四万十町	1		1		1	10
計	30	2	32	28	60	962

(H27年度特定教育・保育施設等運営状況調査)

## IV 市町村教育委員会・委員長・教育長一覽

(平成28年4月1日現在)

	市町村・組合名	住 所	委員長	教育長
市	高 知 市	高知市鷹匠町2-1-43	—	横田 寿生
	室 戸 市	室戸市浮津25-1	—	谷村 正昭
	安 芸 市	安芸市矢ノ丸1-4-40	—	森田 直志
	南 国 市	南国市大埴甲2301	—	大野 吉彦
	土 佐 市	土佐市高岡町甲2017-1	門田 美子	武森 正憲
	須 崎 市	須崎市山手町1-7	古谷 好弘	細木 忠憲
	宿 毛 市	宿毛市長田町3番80-11号 宿毛市役所西庁舎	—	出口 君男
	土佐清水市	土佐清水市天神町11-2	竹田 陽	弘田 浩三
	四 万 十 市	四万十市中村大橋通4-10	—	藤倉 利一
	香 南 市	香南市夜須町坪井1-1	清藤 好弘	安岡多實男
香 美 市	香美市土佐山田町宝町1-2-1	宮地 憲一	時久 恵子	
安 芸 郡	東 洋 町	東洋町大字生見758-3	土屋 洋介	奈良崎幸一
	奈 半 利 町	奈半利町乙1297-2	—	竹崎 和伸
	田 野 町	田野町1456-42	竹崎 義秀	常石 博高
	安 田 町	安田町大字西島40-2	—	山本 誠
	北 川 村	北川村大字野友甲618	井津 竹志	田中 勝之
	馬 路 村	馬路村大字馬路443	岩城 立郎	清岡 明德
芸 西 村	芸西村和食甲1262	猪野 均	藤戸 博孝	
長 岡 郡	大 豊 町	大豊町高須231	松高 俊二	池添 修一
	本 山 町	本山町本山569-1	高石 昭博	澤田 和久
土 佐 郡	土 佐 町	土佐町土居206	山下 真次	窪内 靖
	大 川 村	大川村中切16-4	—	山中 昌範

	市町村名	住 所	委員長	教育長
吾川郡	いの町	いの町1700-1	山本 眞壽	藤岡 孝雄
	仁淀川町	仁淀川町大崎460-1	—	竹本 雅浩
高岡郡	佐川町	佐川町甲356-2	山崎 徳彦	川井 正一
	越知町	越知町越知甲2562	井上 美三	山中 弘孝
	中土佐町	中土佐町大野見吉野12	高橋 容子	中城 守
	梶原町	梶原町梶原1629	岩本 直也	久保 栄八
	日高村	日高村本郷61-1	鎮西 範於	片岡 信次
	津野町	津野町力石2870	伊原 吉臣	川上 一郎
	四万十町	四万十町琴平町16-17	谷脇 健司	川上 哲男
	日高村佐川町 学校組合	日高村岩目地40	—	村上 公善
幡多郡	大月町	大月町弘見2230	野村 穂積	濱崎 一洋
	三原村	三原村大字来栖野580	山川 政幸	東 章子
	黒潮町	黒潮町佐賀1092-1	—	坂本 勝