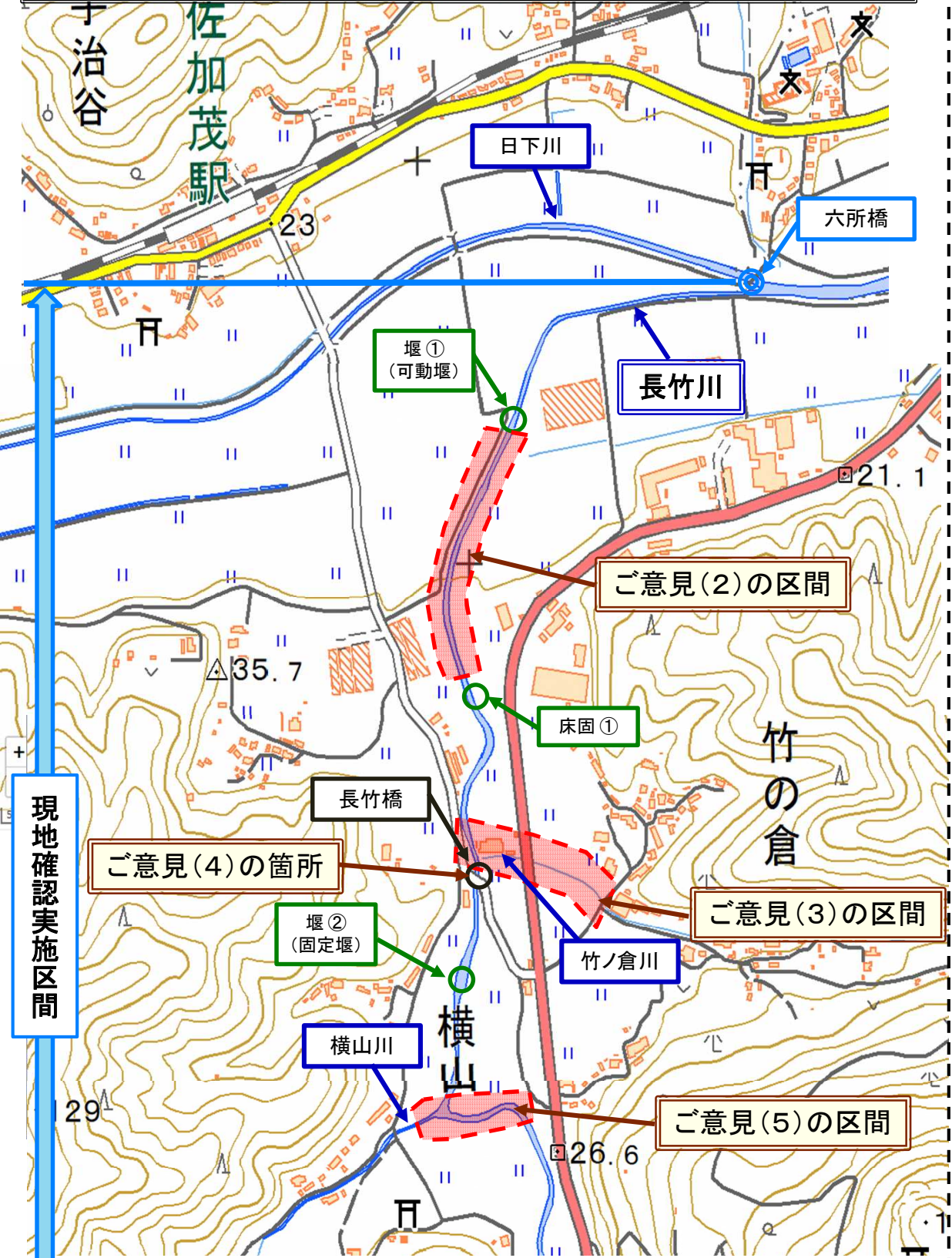


# ○ 長竹川 現地確認結果（その1）

■ 実施日時：平成31年4月24日 13:00～16:00  
 ■ 実施区間：六所橋～長竹地区ガソリンスタンド付近（延長約2.5km）  
 ■ 参加者：加茂地区自治会 3名  
 佐川町産業建設課 2名  
 県河川課 2名、中央西土木越知事務所 4名、環境対策課 7名



この地図は、国土地理院長の承認を得て、同院発行の電子地形図25000及び電子地形図20万を複製したものである。  
 (承認番号 平29情複、第283号)

## 頂いたご意見

(1) 河川改修を計画する際には生物が棲みやすいよう自然環境に配慮した工法にしてもらいたい

(2) 西側（JR側）の堤防の高さが東側（国道側）に比べ低く、川の水位が上がった際に西側に水が流れ込んできて浸水する



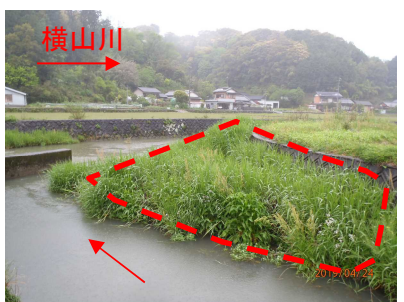
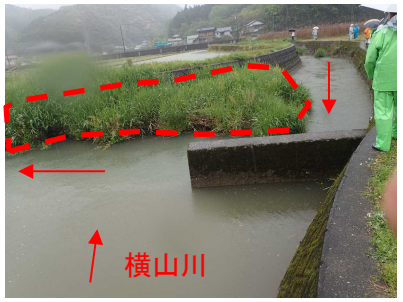
(3) 長竹川と竹ノ倉川の合流点付近では水の流れが悪くなり、水が溢れ、国道や町道、付近の農地が浸水する



(4) 長竹橋が水の流れを阻害している



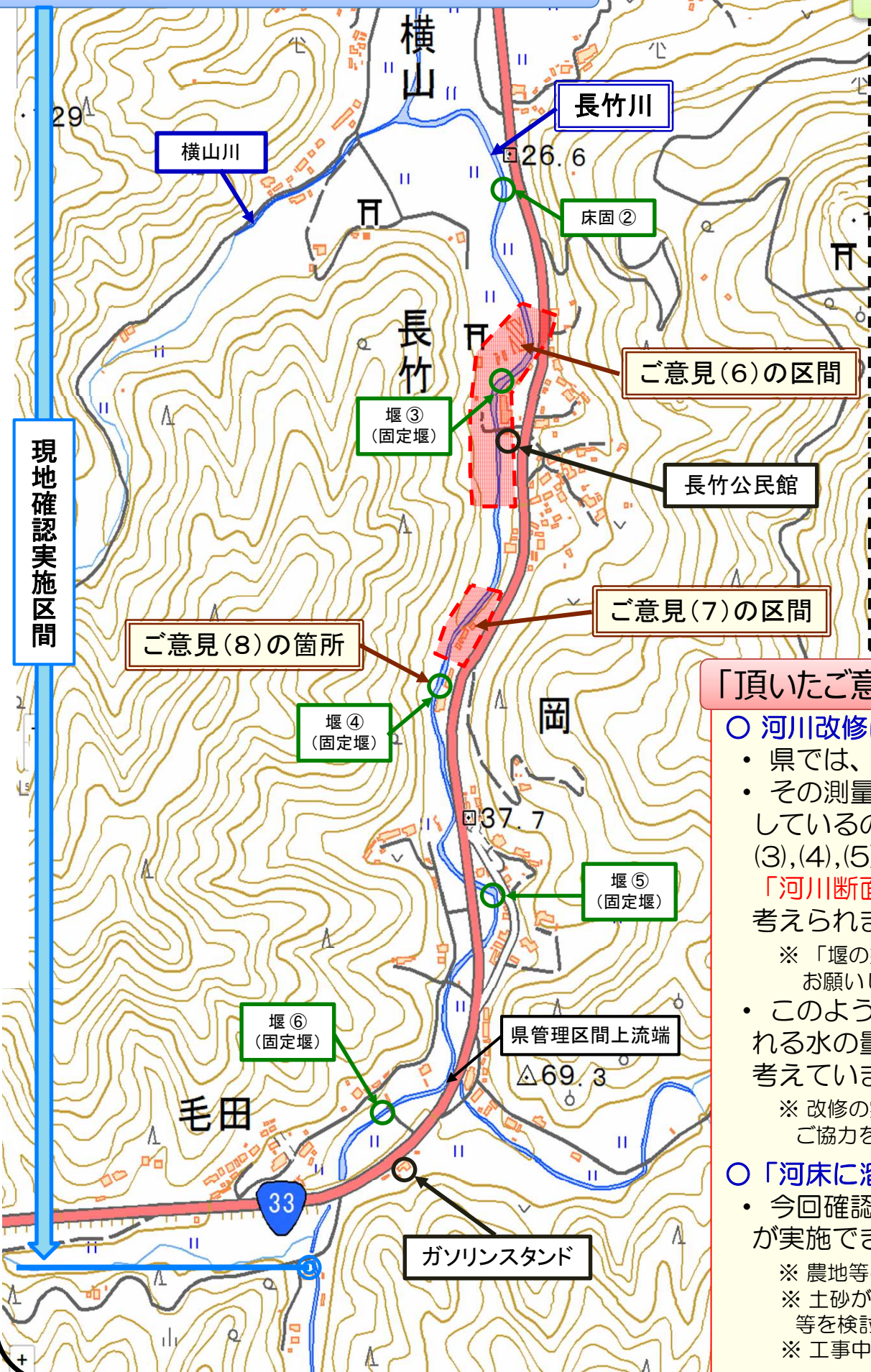
(5) 横山川合流点付近では両側に水が溢れて浸水している



合流点付近に土砂が堆積していることを確認しました

# ○ 長竹川 現地確認結果 (その2)

## 頂いたご意見 (つづき)



(6) 長竹公民館付近では土砂が堆積して、河床が上がり、農地が浸水する



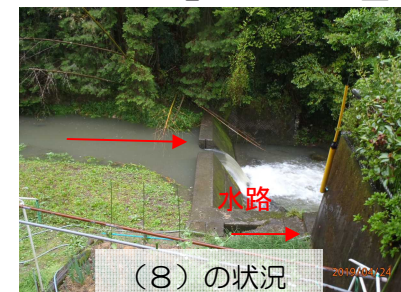
固定堰(堰③)を挟んで土砂が堆積していることを確認しました

以前の説明会等でご意見を頂いた下記の箇所についても現地確認を行いました

(7) 長竹地区の堰④の下流では河川内に竹等が生えている  
 (8) 堰④から下流に向けて設置されている水路から水が溢れ、浸水する



(7) の状況



(8) の状況

## 「頂いたご意見」等を踏まえた長竹川河川改修等の進め方について

### ○ 河川改修について

- 県では、今後、河川の測量（横断面図等の作成）を実施していきたいと考えています。
- その測量結果を元に、水の流れのシミュレーションを行い、どの地点が水の流れを阻害しているのか確認します。そうした調査等を通じて、ご意見をいただきました箇所(2), (3), (4), (5), (8)などの対策を検討していきます。こうした箇所の対策事例としては、「河川断面の拡幅」、「河川の流れ方の是正」、「橋梁の架け替え」、「堰の撤去」等が考えられます。

※ 「堰の撤去」を検討するにあたっては、取水等の利用状況を把握する必要がありますので、情報提供をお願いします。

- このような具体的な対策を検討し、下流域への影響を考慮しながら、流域全体の川に流れる水の量のバランスを考えたいと考えています。その際には、自然環境に配慮した工法も検討していきたいと考えています。

※ 改修の実施にあたっては、河川沿いの田畑等の用地のご提供をお願いする場合も考えられますのでご協力をお願いします。

### ○ 「河床に溜まった土砂の撤去」や「草木の除去」について

- 今回確認できた箇所やこの他に土砂堆積が確認されている箇所については、早期に撤去が実施できるよう仮設道路の設置箇所等を検討していきます。

※ 農地等の私有地を通行させて頂く必要がある場合は、仮設道路設置（田畑等の借地）のご協力をお願いします。

※ 土砂が堆積しており、ご不安に思われている箇所があれば、ご連絡ください。現地を確認のうえ、対応方法等を検討します。

※ 工事中は、一時的に濁り等が発生する可能性があります。