

令和元年度
高知県雇用対策本部会議資料

高知労働局

目 次

1	雇用情勢について（要約）	・・・ 1
2	高知県内における就業者数の推移（年齢別）	・・・ 3
3	高知県内における雇用保険被保険者数の推移（年齢別）	・・・ 4
4	有効求人倍率(原数値)の推移	・・・ 5
5	業務主要指標（高知労働局職業安定部）	・・・ 6
6	高知県有効求人倍率、有効求人数、有効求職者数の推移	・・・ 7
7	有効求人倍率の推移（季節調整値）	・・・ 8
8	高知県の雇用失業情勢(令和元年 12 月分)	・・・ 9
9	正社員有効求人倍率の推移(原数値)	・・・ 10
10	新規高卒就職内定者における県内外内定比率（平成 30 年度）	・・・ 11
11	新規学卒就職者の在職期間別離職率の推移	・・・ 12
12	知っちゅう！？人材確保コーナー	・・・ 13
13	厚生労働省就職氷河期世代活躍支援プラン（全体像）	・・・ 14
14	ハローワークに専門窓口を設置	・・・ 15
15	都道府県プラットフォームによる支援のイメージ図	・・・ 16
16	「ユースエール認定企業」認定通知書交付式	・・・ 17
17	中小企業・小規模事業者等に対する働き方改革推進支援事業	・・・ 18
18	働き方改革に活用できる助成金一覧	・・・ 19

雇用情勢について（要約）

1 高知県の雇用情勢（令和元年 12 月）

- 高知県の就業者数は減少しているが、雇用保険被保険者数は増加している。60 歳以上の就業者や雇用保険被保険者の割合が増加。【P3～】
- リーマンショック後の平成 21 年度の有効求人倍率（季節調整値）の 0.41 倍をボトム（底）に、平成 27 年 11 月の 1.01 倍以降、50 カ月連続で 1 倍超。【P5】
- 直近、令和元年 12 月は 1.26 倍と、全国の 1.57 倍と開きはあるものの高い水準で推移しており、令和元年 12 月の雇用失業情勢の基調判断も、「引き続き改善している。」と判断（20 か月連続）。【P6～】
- 令和元年 12 月の正社員有効求人倍率は 0.84 倍と、全国の 1.21 倍とは開きがあるものの、高知県としては過去最高。【P10】
- 新規高卒者の県外就職内定者割合は 35.1%で四国では最も高く、就職後 1 年以内の離職率は 21.6%であり全国平均 16.8%より 4.8 ポイント高い状況。【P11～】

2 高知労働局の取組み

（1）高知県との連携した雇用対策の取組み

高知県雇用対策協定運営協議会において、令和 2 年度に国と県が共同して取り組む事業計画の柱を以下の 4 本とした。

- 第 1 「働き方改革の推進×生産性の向上」
- 第 2 「各産業分野の人材の確保」
- 第 3 「女性、高齢者、障害者等多様な人材の活躍促進」
- 第 4 「雇用調整等への迅速な対応」

（2）人材確保対策の総合的推進

○人材不足分野（福祉、建設、警備、運輸）に対する人材確保支援【P13】

- ・ハローワーク高知人材確保コーナーにおいて、業界団体と連携して求職者及び求人者を総合的に支援。

○就職氷河期世代への支援（新規）【P14～】

- ・ハローワーク高知に専門窓口を設置（令和2年4月）するとともに、関係機関によるプラットフォーム支援体制を構築。

○若年労働者の職場定着の推進【P17】

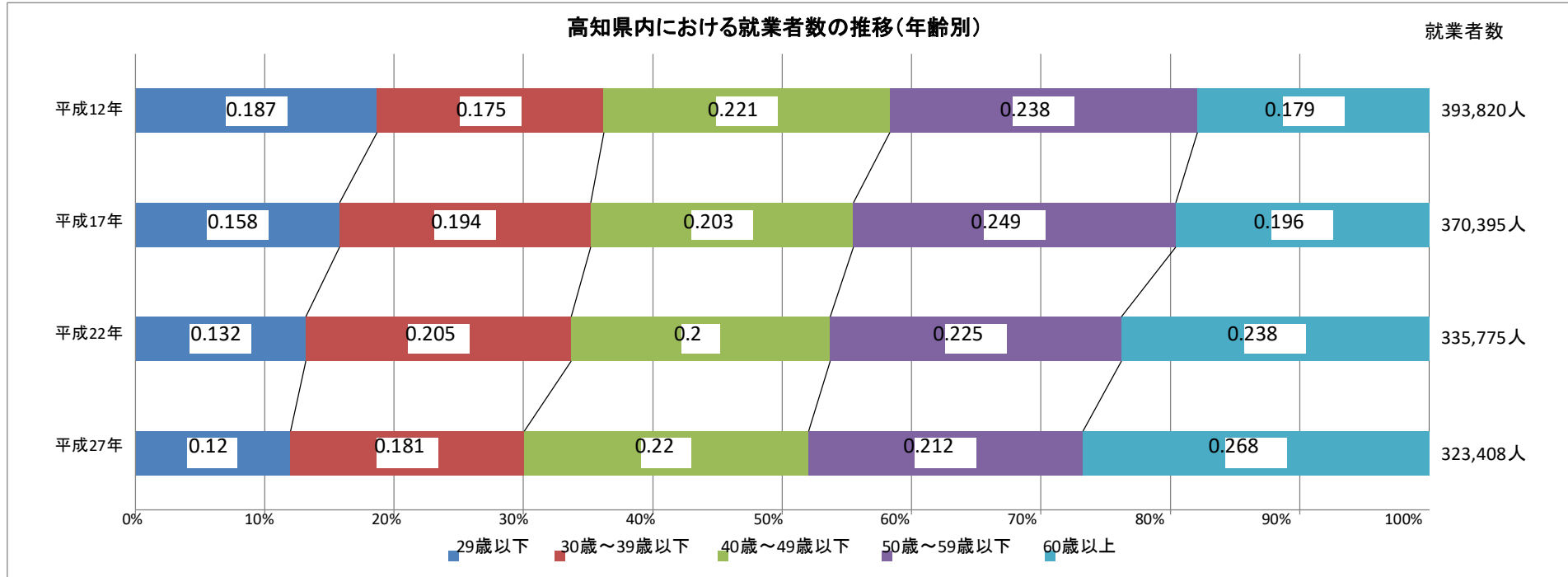
- ・優良な雇用管理状況にある中小企業を認定する「ユースエール認定制度」の取得勸奨、新規高卒就職希望者に対して応募前職場見学を推奨。

○求職者の掘り起し

- ・「若年層を中心とした求職者開拓事業」により、高知県中央部で開催されるイベント会場等を活用して求職者を開拓。

（3）働き方改革の推進【P18～】

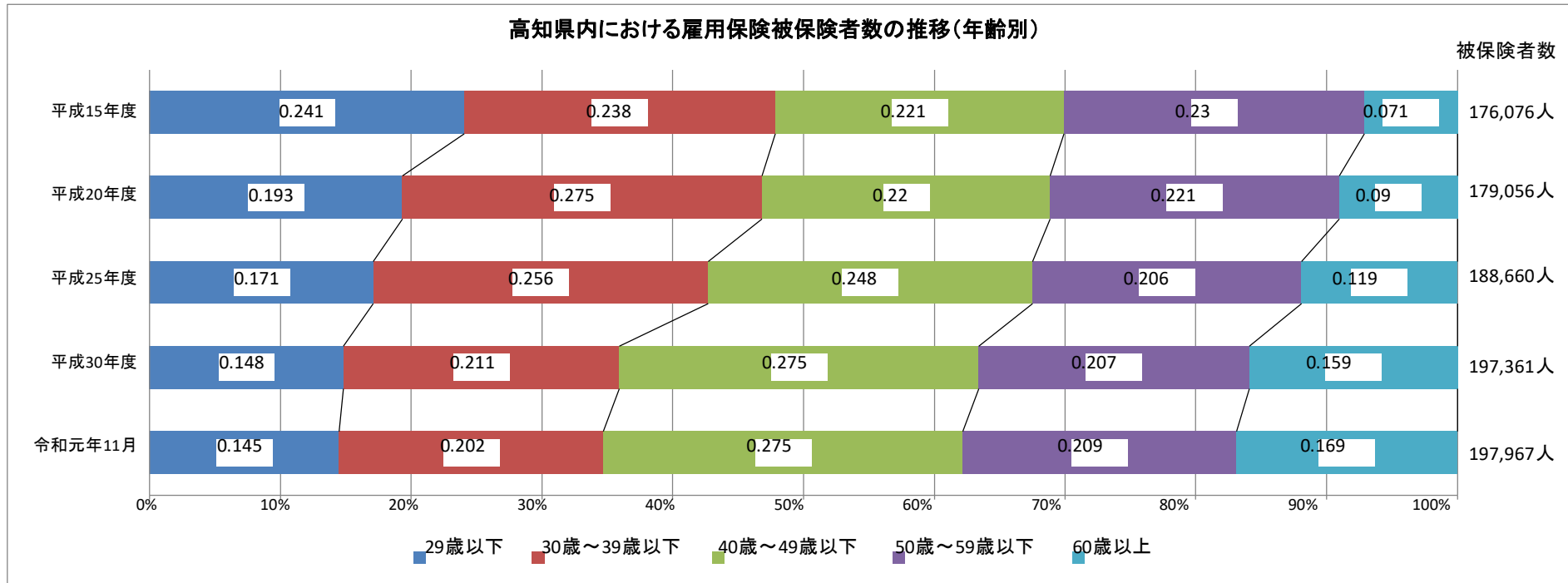
「高知県働き方改革推進支援センター」の利用を促進するとともに、長時間労働の是正、非正規雇用の処遇改善、雇用管理制度の導入促進、生産性向上のための各種支援・助成制度等により、魅力ある職場づくりを推進し、人材確保・定着、持続的な企業成長の好循環の実現を目指す。



(注) 就業者…「従業者」と「休業者」を合わせたもので、就業者は、「自営業主」「家族従業者」「雇用者」に分かれる。
 従業者…調査週間に賃金、給料、諸手当、内職収入などの収入を伴う仕事を1時間以上した者。なお、家族従業者は、無給であっても仕事をしたとする。
 休業者…仕事をしながら、調査週間に少しも仕事をしなかった者のうち、
 1. 雇用者で、給料・賃金の支払を受けている者又は受けることになっている者。
 2. 自営業主で、自分の経営する事業を持ったまま、その仕事を休み始めてから30日にならない者。

就業者数	平成12年度			年齢区分計	割合	平成17年度			年齢区分計	割合	平成22年度			年齢区分計	割合	平成27年度			年齢区分計	割合
	計	男	女			計	男	女			計	男	女			計	男	女		
19歳以下	5,871	3,249	2,622	73,474	18.7%	4,308	2,153	2,155	58,589	15.8%	3,494	1,724	1,770	44,451	13.2%	3,363	1,835	1,528	38,722	12.0%
20歳～24歳	28,438	14,582	13,856			21,962	11,019	10,943			16,002	7,872	8,130			14,650	7,503	7,147		
25歳～29歳	39,165	21,539	17,626	69,099	17.5%	32,319	17,308	15,011	71,831	19.4%	24,955	13,100	11,855	68,860	20.5%	20,709	10,647	10,062	58,571	18.1%
30歳～34歳	33,063	18,379	14,684			38,579	21,150	17,429			31,298	16,966	14,332			26,171	13,888	12,283		
35歳～39歳	36,036	19,786	16,250	87,081	22.1%	33,252	17,836	15,416	75,091	20.3%	37,562	20,010	17,552	67,051	20.0%	32,400	17,258	15,142	71,042	22.0%
40歳～44歳	40,189	21,723	18,466			36,111	18,947	17,164			32,424	16,656	15,768			38,592	19,982	18,610		
45歳～49歳	46,892	25,296	21,596	93,749	23.8%	38,980	20,428	18,552	92,173	24.9%	34,627	17,628	16,999	75,424	22.5%	32,450	16,405	16,045	68,478	21.2%
50歳～54歳	54,346	29,811	24,535			43,803	23,460	20,343			36,565	18,912	17,653			33,961	17,368	16,593		
55歳～59歳	39,403	21,413	17,990	70,417	17.9%	48,370	26,512	21,858	72,711	19.6%	38,859	20,673	18,186	79,989	23.8%	34,517	18,024	16,493	86,595	26.8%
60歳～64歳	26,015	14,187	11,828			27,858	15,320	12,538			36,009	19,774	16,235			32,009	17,221	14,788		
65歳以上	44,402	25,072	19,330	44,853	24,799	20,054	43,980	24,072	19,908	54,586	29,462	25,124								
年齢計	393,820	215,037	178,783	370,395	198,932	171,463	335,775	177,387	158,388	323,408	169,593	153,815								

※資料：総務省統計局「国勢調査報告」

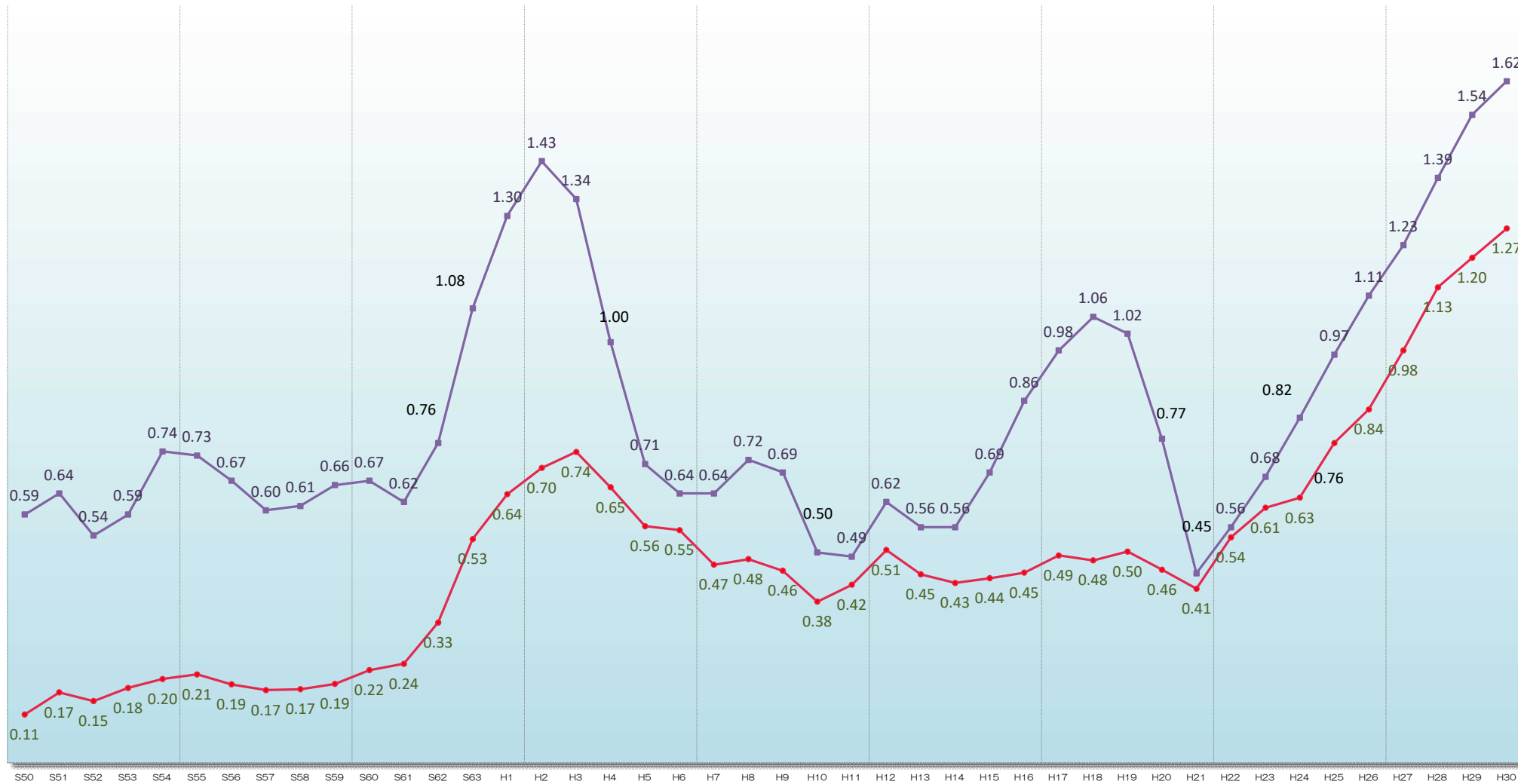


全被保険者	平成15年度				年齢区分計	割合	平成20年度				年齢区分計	割合	平成25年度				年齢区分計	割合	平成30年度				年齢区分計	割合	令和元年11月				年齢区分計	割合
	計	男	女	計			男	女	計	男			女	計	男	女			計	男	女	計			男	女				
19歳以下	1,550	902	648	42,376	24.1%	1,099	587	512	34,573	19.3%	1,347	782	565	32,181	17.1%	1,343	773	570	29,219	14.8%	1,378	809	569	28,633	14.5%					
20歳～24歳	15,163	7,252	7,911			12,887	5,832	7,056			11,569	5,249	6,320			11,364	5,588	5,776			11,077	5,427	5,650							
25歳～29歳	25,663	13,731	11,932	41,873	23.8%	20,587	10,083	10,503	49,300	27.5%	19,265	9,299	9,965	48,335	25.6%	16,512	8,135	8,378	41,721	21.1%	16,178	8,033	8,145	40,048	20.2%					
30歳～34歳	23,593	13,496	10,097			25,250	13,489	11,761			21,766	10,999	10,767			19,447	9,813	9,634			18,561	9,266	9,295							
35歳～39歳	18,280	10,131	8,149	38,928	22.1%	24,050	12,949	11,101	39,473	22.0%	26,569	13,815	12,754	46,817	24.8%	22,274	11,256	11,019	54,333	27.5%	21,487	10,799	10,688	54,378	27.5%					
40歳～44歳	18,993	10,096	8,898			19,616	9,975	9,641			25,930	13,147	12,783			27,601	13,913	13,688			26,444	13,302	13,142							
45歳～49歳	19,935	10,473	9,463	40,466	23.0%	19,857	9,840	10,017	39,539	22.1%	20,887	10,055	10,832	38,955	20.6%	27,934	13,222	13,510	40,798	20.7%	27,934	13,927	14,007	41,429	20.9%					
50歳～54歳	22,217	11,449	10,768			19,423	9,899	9,524			20,202	9,799	10,403			20,975	9,995	10,981			21,553	10,274	11,279							
55歳～59歳	18,249	9,882	8,367	12,433	7.1%	20,116	10,199	9,917	16,171	9.0%	18,753	9,448	9,305	22,373	11.9%	19,823	9,615	10,208	31,290	15.9%	19,876	9,503	10,373	33,479	16.9%					
60歳～64歳	8,521	4,826	3,695			11,733	6,431	5,302			15,780	8,111	7,669			16,678	8,679	7,999			17,344	8,990	8,354							
65歳以上	3,912	2,237	1,675	4,438	2,386	2,052	6,593	3,475	3,118	14,612	7,574	7,038	16,135	8,466	7,669															
年齢計	176,076	94,473	81,603	179,056	91,669	87,387	188,660	94,179	94,481	197,361	98,561	98,800	197,967	98,796	99,171															

※資料:厚生労働省高知労働局 雇用保険被保険者データ

有効求人倍率(原数値)の推移 (昭和50年度～平成30年度)

● 高知県 ■ 全国



業務主要指標（高知労働局 職業安定部）

令和元年12月分

●有効求人倍率、完全失業率（季調値）

	有効求人倍率：倍			完全失業率：% 全国
	高知県	高知県正社員	全国	
24年度	0.63	0.30	0.82	4.3
25年度	0.76	0.38	0.97	3.9
26年度	0.84	0.44	1.11	3.5
27年度	0.98	0.50	1.23	3.3
28年度	1.13	0.59	1.39	3.0
29年度	1.20	0.70	1.54	2.7
30年度	1.27	0.73	1.62	2.4
30年4月	1.28	0.66	1.60	2.5
5月	1.30	0.67	1.61	2.3
6月	1.29	0.72	1.61	2.5
7月	1.29	0.74	1.62	2.5
8月	1.29	0.74	1.63	2.4
9月	1.28	0.73	1.63	2.4
10月	1.29	0.75	1.62	2.4
11月	1.25	0.76	1.63	2.5
12月	1.24	0.79	1.63	2.4
31年1月	1.23	0.77	1.63	2.5
2月	1.26	0.74	1.63	2.3
3月	1.29	0.71	1.63	2.5
4月	1.27	0.68	1.63	2.4
元年5月	1.26	0.71	1.62	2.4
6月	1.33	0.75	1.61	2.3
7月	1.32	0.77	1.59	2.2
8月	1.29	0.78	1.59	2.2
9月	1.31	0.80	1.57	2.4
10月	1.27	0.80	1.57	2.4
11月	1.27	0.81	1.57	2.2
12月	1.26	0.84	1.57	2.2

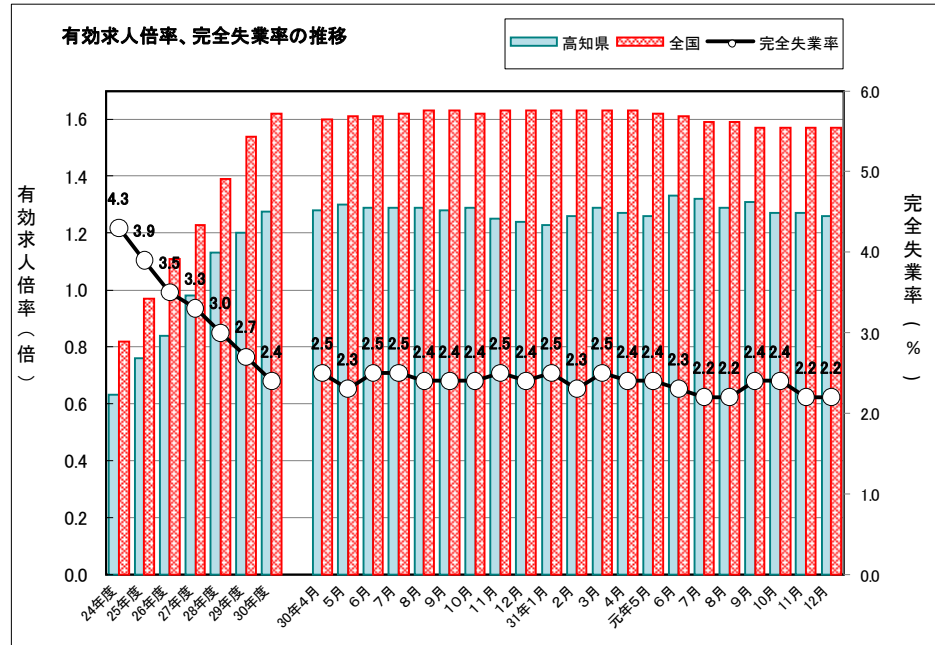
●職業紹介状況（学卒を除きパートを含む（原数値））

	新規求職者数	前年(同月)比	有効求職者数	前年(同月)比	新規求人数	前年(同月)比	有効求人数	前年(同月)比	うち正社員		就職件数	前年(同月)比
									求人数	前年(同月)比		
24年度	52,027	-1.5	217,098	1.6	55,467	3.3	137,813	6.4	49,530	5.9	17,512	1.2
25年度	48,672	-6.4	201,647	-7.1	60,469	9.0	152,748	10.8	55,966	13.0	17,180	-1.9
26年度	44,837	-7.9	182,701	-9.4	59,662	-1.3	153,683	0.6	57,287	2.4	15,892	-7.5
27年度	43,073	-3.9	173,334	-5.1	65,380	9.6	170,347	10.8	61,522	7.4	15,480	-2.6
28年度	40,005	-7.1	161,609	-6.8	69,137	5.7	182,838	7.3	66,302	7.8	14,908	-3.7
29年度	38,394	-4.0	155,094	-4.0	68,848	-0.4	186,462	2.0	72,963	10.0	14,176	-4.9
30年度	36,699	-4.4	149,824	-3.4	70,702	2.7	190,964	2.4	73,815	1.2	13,766	-2.9
4月	4,168	-1.6	13,828	-3.9	6,458	17.8	16,485	6.8	6,176	6.0	1,536	4.0
5月	3,112	-4.0	13,434	-2.9	5,350	5.4	15,708	9.0	6,046	4.5	1,216	-0.7
6月	2,808	-8.8	12,933	-4.1	5,913	2.1	15,939	7.8	6,164	4.4	1,124	-6.1
7月	2,963	-2.4	12,562	-4.4	6,009	12.4	15,579	6.8	6,185	5.0	1,025	-4.8
8月	2,882	-7.4	12,511	-4.4	5,568	5.1	15,819	5.5	6,141	1.4	1,007	-1.7
9月	2,656	-15.4	12,075	-6.7	5,232	-11.0	15,460	1.7	6,004	-1.5	973	-15.3
10月	3,023	5.7	12,144	-3.6	6,803	12.4	15,984	3.8	6,191	0.3	1,177	6.7
11月	2,741	3.9	11,867	-0.9	5,229	-4.1	15,415	-1.2	6,134	-0.4	960	-1.4
12月	2,273	-4.0	11,339	-0.3	5,092	-4.7	15,181	-1.5	6,083	-0.5	901	-5.9
1月	3,284	-5.6	11,777	-1.9	6,556	-3.9	15,578	-4.3	6,177	-2.7	904	-3.1
2月	3,271	0.3	12,251	-1.7	6,283	4.7	16,573	-2.1	6,200	-2.5	1,101	-5.3
3月	3,518	-10.8	13,103	-5.0	6,209	-1.5	17,243	-1.0	6,314	1.0	1,842	-2.9
4月	4,137	-0.7	13,531	-2.1	6,342	-1.8	16,165	-1.9	6,179	0.0	1,239	-19.3
5月	3,018	-3.0	13,182	-1.9	5,415	1.2	15,529	-1.1	6,205	2.6	1,226	0.8
6月	2,747	-2.2	12,756	-1.4	6,094	3.1	16,126	1.2	6,291	2.1	1,084	-3.6
7月	3,245	9.5	12,809	2.0	6,224	3.6	16,256	4.3	6,454	4.3	1,059	3.3
8月	2,650	-8.0	12,593	0.7	5,466	-1.8	15,980	1.0	6,432	4.7	897	-10.9
9月	2,740	3.2	12,356	2.3	5,859	12.0	16,199	4.8	6,616	10.2	990	1.7
10月	2,807	-7.1	12,219	0.6	6,398	-6.0	16,148	1.0	6,578	6.3	1,003	-14.8
11月	2,437	-11.1	11,777	-0.8	5,240	0.2	15,567	1.0	6,342	3.4	919	-4.3
12月	2,197	-3.3	11,193	-1.3	5,303	4.1	15,171	-0.1	6,305	3.6	849	-5.8

●雇用保険関係

	適用関係		失業給付(基本手当)	
	事業所数	被保険者数	資格決定	受給実人員
24年度	13,615	187,596	12,883	4,333
25年度	13,630	188,660	11,840	3,912
26年度	13,668	190,308	10,848	3,430
27年度	13,695	192,027	10,577	3,261
28年度	13,768	193,322	10,105	2,956
29年度	13,858	197,039	9,679	2,828
30年度	13,859	197,361	9,572	2,801
4月	13,888	196,309	1,527	2,602
5月	13,899	197,947	936	3,020
6月	13,900	197,845	793	2,876
7月	13,914	197,291	717	3,161
8月	13,941	196,777	769	3,222
9月	13,798	197,030	671	2,953
10月	13,810	197,255	778	2,926
11月	13,812	197,875	649	2,699
12月	13,817	198,406	543	2,613
1月	13,835	197,299	836	2,621
2月	13,844	197,355	655	2,493
3月	13,854	196,946	698	2,428
4月	13,849	195,760	1,535	2,707
5月	13,850	197,943	1,028	3,065
6月	13,847	198,215	681	2,927
7月	13,847	197,799	844	3,282
8月	13,845	197,528	747	3,233
9月	13,726	197,506	675	3,127
10月	13,744	197,666	812	2,997
11月	13,749	197,967	681	2,725
12月	13,769	197,941	526	2,737

※有効求人倍率の月別は季節調整値、年度は実数値を記載。 ※完全失業率の月別は季節調整値で年度は年度平均値を記載。資料出処：総務省統計局労働力調査（基本集計） ※資格決定を除く年度分は、月平均値
 ※有効求人倍率の季節調整法はセンサス局法Ⅱ（X-12-ARIMA）による。なお、完全失業率、有効求人倍率ともに平成30年12月以前の数値は新季節指数により改訂されている。 ※12月分は速報値であり、修正があり得る



●年齢別職業紹介状況（常用パートを含む）

	新規求職者数	就職件数	就職率(%)
24歳以下	217	64	29.5
(29歳以下)	(439)	(146)	(33.3)
25~34歳	433	155	35.8
35~44歳	490	151	30.8
45~54歳	449	141	31.4
55歳以上	596	155	26.0
計	2,185	666	30.5

●新規学卒関係（各年12月末現在の比較）

	卒業年	就職希望者数		求人数(県内求人)		就職内定者数		内定率(%)
		希望者数	求人数	希望者数	求人数			
中学	31年3月	6	0	0	0	0	0.0	
	2年3月	4	0	0	0	0	0.0	
高校	31年3月	1,142	1,813	927	81.2			
	2年3月	1,138	1,999	894	78.6			
専修	31年3月	1,089	6,434	752	69.1			
	2年3月	1,053	6,236	762	72.4			
高专	31年3月	100	1,118	98	98.0			
	2年3月	117	1,235	113	98.6			
短大	31年3月	260	1,102	103	39.6			
	2年3月	255	1,258	128	50.2			
大学 (医学部除く)	31年3月	1,414	30,858	977	69.1			
	2年3月	1,437	33,457	974	67.8			

●安定所別求職・求人状況

	有効求職者数	有効求人数	有効求人倍率	前年同月比
高知	6,421	10,089	1.57	0.00p
香美(出)	809	894	1.11	0.14p
須崎	872	1,107	1.27	-0.04p
四万十	1,118	1,197	1.07	0.19p
安芸	536	767	1.43	0.05p
いの	1,437	1,117	0.78	-0.12p

※学卒を除きパートを含む

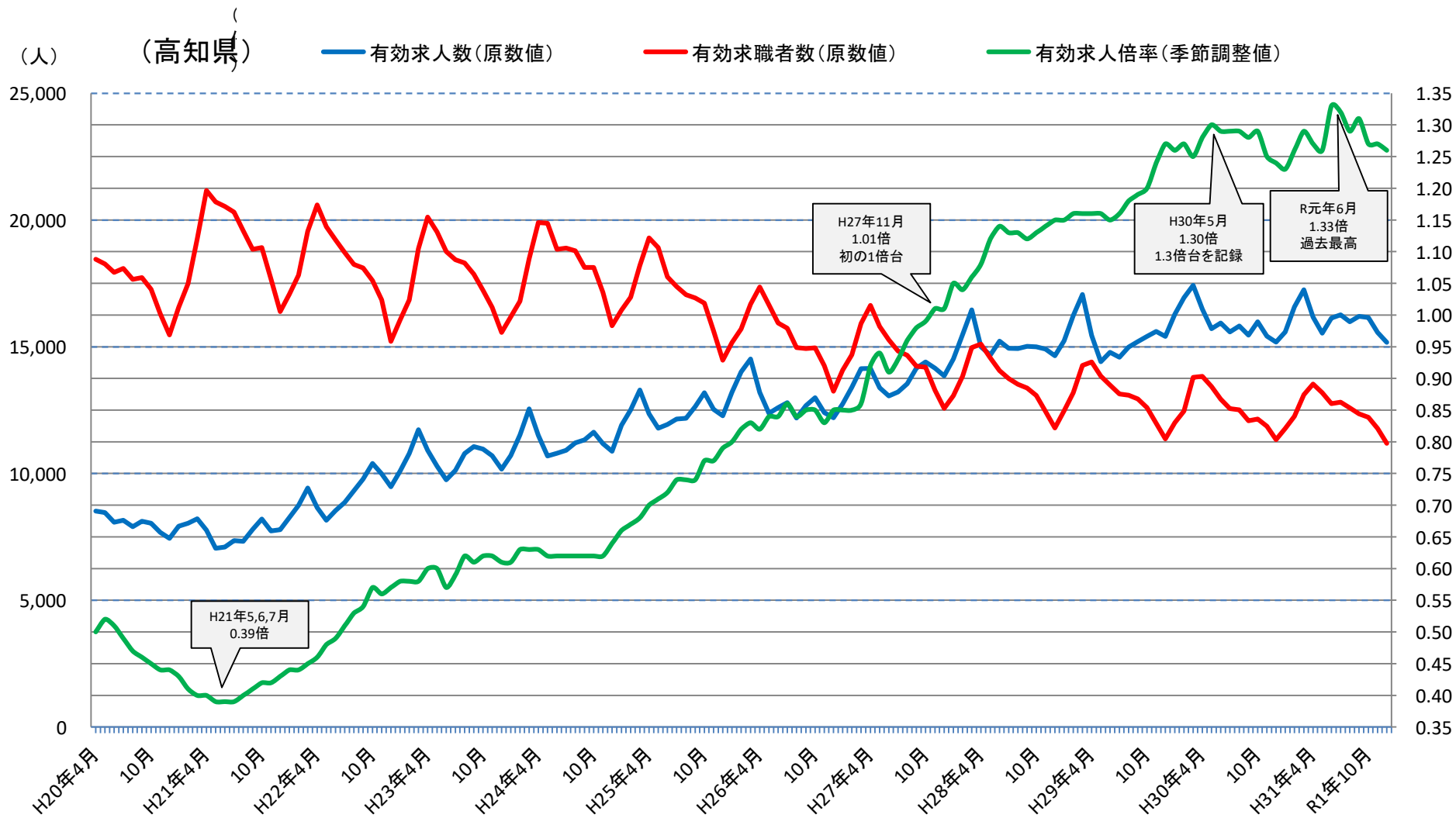
●障害者雇用率（各年度6月1日現在調査）

	対象企業数	障害者数	雇用率(%)	
			高知県	全国
26年度	492	1,570.5	2.04	1.82
27年度	471	1,651.0	2.14	1.88
28年度	479	1,719.0	2.20	1.92
29年度	488	1,743.5	2.19	1.97
30年度	539	1,844.5	2.30	2.05
元年度	530	1,921.5	2.36	2.11

※法定雇用率：2.2%（29年度までは2.0%）

高知県有効求人倍率、有効求人数、有効求職者数の推移 (平成20年4月～令和元年12月)

- 平成30年度の年度平均は1.27倍となった
- 平成30年5月には1.30倍となり、初めて1.3倍台を記録
- 令和元年6月は1.33倍と過去最高を記録するなど、雇用情勢は引き続き改善している



有効求人倍率（新規学卒者を除きパートタイムを含む（季調値））

*各年12月における季調値変更により5年間さかのぼって修正済

西暦	和暦		1月	2月	3月	4月	5月	6月	7月	8月	9月	10月	11月	12月
1996年	平成8年	全国	0.65	0.66	0.68	0.69	0.69	0.70	0.72	0.72	0.72	0.73	0.74	0.74
		高知	0.47	0.47	0.46	0.46	0.46	0.47	0.48	0.48	0.48	0.49	0.49	0.47
1997年	平成9年	全国	0.74	0.74	0.74	0.74	0.74	0.74	0.74	0.73	0.71	0.70	0.68	0.67
		高知	0.49	0.50	0.51	0.51	0.51	0.50	0.48	0.48	0.46	0.47	0.44	0.43
1998年	平成10年	全国	0.63	0.61	0.57	0.56	0.54	0.52	0.51	0.50	0.49	0.48	0.47	0.47
		高知	0.40	0.40	0.39	0.38	0.38	0.37	0.37	0.38	0.38	0.37	0.37	0.39
1999年	平成11年	全国	0.48	0.48	0.48	0.47	0.46	0.46	0.47	0.47	0.48	0.49	0.49	0.50
		高知	0.39	0.41	0.41	0.40	0.39	0.40	0.41	0.42	0.43	0.43	0.44	0.43
2000年	平成12年	全国	0.51	0.52	0.54	0.56	0.56	0.58	0.60	0.61	0.62	0.64	0.65	0.65
		高知	0.43	0.44	0.46	0.49	0.48	0.49	0.49	0.48	0.50	0.52	0.54	0.56
2001年	平成13年	全国	0.65	0.64	0.63	0.62	0.61	0.61	0.60	0.58	0.57	0.54	0.52	0.51
		高知	0.53	0.52	0.47	0.48	0.49	0.48	0.47	0.45	0.45	0.43	0.42	0.41
2002年	平成14年	全国	0.50	0.51	0.52	0.52	0.53	0.53	0.54	0.55	0.55	0.56	0.56	0.57
		高知	0.42	0.43	0.44	0.44	0.43	0.44	0.44	0.45	0.44	0.42	0.41	0.42
2003年	平成15年	全国	0.58	0.59	0.60	0.61	0.61	0.62	0.63	0.65	0.67	0.70	0.72	0.75
		高知	0.42	0.41	0.42	0.41	0.41	0.40	0.41	0.42	0.44	0.45	0.46	0.48
2004年	平成16年	全国	0.76	0.76	0.77	0.78	0.80	0.82	0.83	0.84	0.86	0.88	0.91	0.92
		高知	0.48	0.47	0.46	0.45	0.46	0.45	0.46	0.45	0.46	0.47	0.46	0.46
2005年	平成17年	全国	0.91	0.91	0.93	0.94	0.94	0.95	0.96	0.96	0.96	0.98	0.99	1.01
		高知	0.45	0.44	0.44	0.46	0.47	0.49	0.49	0.49	0.49	0.49	0.50	0.49
2006年	平成18年	全国	1.03	1.04	1.05	1.05	1.07	1.07	1.08	1.07	1.07	1.06	1.06	1.06
		高知	0.51	0.52	0.52	0.50	0.51	0.51	0.48	0.47	0.45	0.44	0.46	0.48
2007年	平成19年	全国	1.06	1.05	1.05	1.07	1.07	1.07	1.06	1.05	1.03	1.01	0.98	0.98
		高知	0.48	0.50	0.49	0.50	0.48	0.48	0.50	0.52	0.51	0.51	0.51	0.50
2008年	平成20年	全国	0.97	0.96	0.96	0.96	0.95	0.92	0.89	0.86	0.83	0.79	0.75	0.71
		高知	0.51	0.52	0.52	0.50	0.52	0.51	0.49	0.47	0.46	0.45	0.44	0.44
2009年	平成21年	全国	0.64	0.57	0.52	0.49	0.46	0.44	0.43	0.42	0.43	0.44	0.44	0.44
		高知	0.43	0.41	0.40	0.40	0.39	0.39	0.39	0.40	0.41	0.42	0.42	0.43
2010年	平成22年	全国	0.45	0.46	0.48	0.49	0.50	0.51	0.53	0.54	0.55	0.56	0.58	0.59
		高知	0.44	0.44	0.45	0.46	0.48	0.49	0.51	0.53	0.54	0.57	0.56	0.57
2011年	平成23年	全国	0.60	0.62	0.62	0.62	0.61	0.62	0.64	0.65	0.67	0.69	0.71	0.72
		高知	0.58	0.58	0.58	0.60	0.60	0.57	0.59	0.62	0.61	0.62	0.62	0.61
2012年	平成24年	全国	0.74	0.75	0.77	0.78	0.79	0.80	0.81	0.82	0.81	0.82	0.82	0.83
		高知	0.61	0.63	0.64	0.63	0.62	0.62	0.62	0.62	0.62	0.62	0.63	0.64
2013年	平成25年	全国	0.84	0.85	0.87	0.88	0.90	0.92	0.93	0.95	0.96	0.99	1.01	1.03
		高知	0.66	0.67	0.68	0.70	0.71	0.72	0.74	0.74	0.74	0.77	0.77	0.79
2014年	平成26年	全国	1.04	1.06	1.07	1.08	1.09	1.09	1.10	1.10	1.10	1.11	1.12	1.14
		高知	0.80	0.82	0.83	0.82	0.84	0.84	0.86	0.84	0.85	0.85	0.83	0.85
2015年	平成27年	全国	1.15	1.16	1.16	1.16	1.18	1.19	1.20	1.22	1.23	1.24	1.26	1.27
		高知	0.85	0.85	0.86	0.92	0.94	0.91	0.93	0.96	0.98	0.99	1.01	1.01
2016年	平成28年	全国	1.29	1.30	1.31	1.33	1.35	1.36	1.36	1.37	1.38	1.40	1.41	1.42
		高知	1.05	1.04	1.06	1.08	1.12	1.14	1.13	1.13	1.12	1.13	1.14	1.15
2017年	平成29年	全国	1.43	1.45	1.46	1.48	1.49	1.50	1.51	1.52	1.52	1.55	1.56	1.58
		高知	1.15	1.16	1.16	1.16	1.16	1.15	1.16	1.18	1.19	1.20	1.24	1.27
2018年	平成30年	全国	1.59	1.59	1.59	1.60	1.61	1.61	1.62	1.63	1.63	1.62	1.63	1.63
		高知	1.26	1.27	1.25	1.28	1.30	1.29	1.29	1.29	1.28	1.29	1.25	1.24
2019年	令和元年	全国	1.63	1.63	1.63	1.63	1.62	1.61	1.59	1.59	1.57	1.57	1.57	1.57
		高知	1.23	1.26	1.29	1.27	1.26	1.33	1.32	1.29	1.31	1.27	1.27	1.26

高知
平成
以降
最低

全国
過去
最低

全国
平均
を初
めて
上回
る

高知
1倍
を超
える

全国
平成
以降
最高

高知
過去
最高

(注) 1. 季節調整法はセンサス局法Ⅱ(X-12-ARIMA)による。
2. 昭和48年から沖縄を含む。

※高知県過去最低：昭和50年5月 0.10倍
※全国過去最高：昭和48年11月 1.93倍

高知労働局発表
令和2年1月31日
午前 8:30 解禁

高知労働局職業安定部職業安定課
課長 大崎 祐一
地方労働市場情報官 高橋 昭彦
電話 088-885-6051

報道関係者各位

高知県の雇用失業情勢（令和元年12月分）

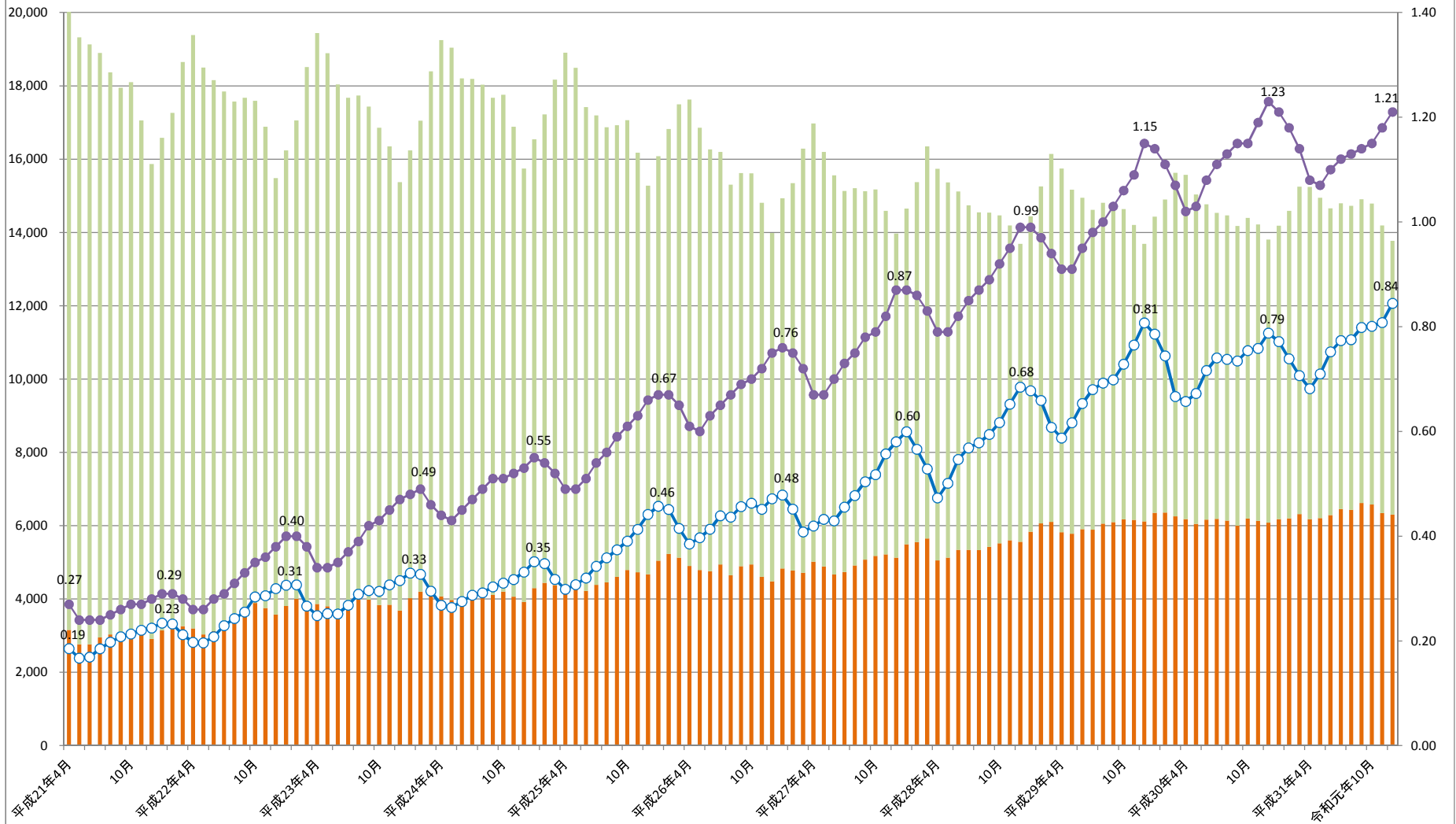
令和元年12月における高知県の雇用失業情勢の概要をとりまとめましたので発表します。（高知労働局では、公共職業安定所（ハローワーク）における求人、求職、就職の状況を取りまとめ、求人倍率などの指標を作成し、高知県の雇用失業情勢として毎月公表しています。）

雇用失業情勢は、引き続き改善している。（20か月連続）

- **有効求人倍率（季調値）**は1.26倍で、前月に比べ0.01ポイント下回り、50か月連続1倍を超えた。
 - ・有効求人数（季調値）は15,700人で、前月に比べ▲261人（▲1.6%）減少し、3か月連続の減少。
 - ・有効求職者数（季調値）は12,430人で、前月に比べ▲147人（▲1.2%）減少し、2か月連続の減少。（第1-1表参照）
 - **新規求人倍率（季調値）**は2.24倍で、前月に比べ0.33ポイント上回り、2か月連続の増加となった。
 - ・新規求人数（季調値）は6,255人で、前月に比べ621人（11.0%）増加し、3か月ぶりの増加。
 - ・新規求職者数（季調値）は2,787人で、前月に比べ▲158人（▲5.4%）減少し、2か月連続の減少。（第1-1表参照）
 - **正社員有効求人倍率（原数値）**は0.84倍で、前年同月に比べ0.05ポイント増加した。
（第1-2表参照）
 - **新規求人数（原数値）**は5,303人で、前年同月に比べ211人（4.1%）増加し、2か月連続の増加となった。
（第1-3表参照）
産業別にみると、
 - ・増加…宿泊業、飲食サービス業（86人、24.0%）、サービス業（85人、16.2%）、医療、福祉（56人、4.2%）など7業種
 - ・減少…製造業（▲87人、▲20.4%）、公務、その他（▲72人、▲16.1%）、運輸業、郵便業（▲28人、▲11.5%）など6業種（第2-1表参照）
 - **新規求職者数（原数値）**は2,197人で、前年同月に比べ▲76人（▲3.3%）減少し、3か月連続の減少となった。
（第1-3表参照）
 - **就職件数**は849件で、前年同月に比べ▲52件（▲5.8%）減少し、3か月連続の減少となった。
（第3表参照）
 - **雇用保険被保険者数**は197,941人で、前年同月に比べ▲465人（▲0.2%）減少し、7か月ぶりの減少となった。
（第4表参照）
- ※**全国の有効求人倍率（季調値）**は1.57倍で、前月と同水準。なお、高知県は全国で42番目。
（第6表参照）

正社員有効求人倍率・正社員有効求人数・正社員有効求職者数の推移(原数値)
 (平成21年4月～令和元年12月)

■ 高知県正社員有効求人数 ■ 高知県正社員有効求職者数 ○ 高知県正社員有効求人倍率 ● 全国正社員有効求人倍率



◆平成30年度 新規高卒就職内定者における県内・県外 内定比率（H31.3.31現在）

※県内・県外は内数

区分	①卒業生数(※1)	②就職希望者数	③県内求人数	④就職内定者数	⑤就職内定率 ④÷②	県内就職内定者数	県内割合%	県外就職内定者数	県外割合%	備考
	人	人	人	人	%	人	%	人	%	
高知	6,135	1,086	1,832	1,066	98.2	692	64.9	374	35.1	
徳島	6,349	1,393	2,463	1,383	99.3	1,069	77.3	314	22.7	
香川	8,656	1,514	4,711	1,511	99.8	1,347	89.1	164	10.9	
愛媛	11,748	2,404	6,049	2,388	99.3	1,811	75.8	577	24.2	
青森	11,471	3,146	5,212	3,109	98.8	1,656	53.3	1,453	46.7	
新潟	19,113	3,297	9,349	3,297	99.6	2,823	85.6	474	14.4	
島根	6,074	1,308	3,050	1,308	100.0	880	67.3	428	32.7	
福岡	41,992	6,900	19,474	6,847	99.2	5,227	76.3	1,620	23.7	
佐賀	8,101	2,481	4,708	2,472	99.6	1,442	58.3	1,030	41.7	
沖縄	14,483	2,172	3,594	2,121	97.7	1,401	66.1	720	33.9	
全国	1,056,847	171,313	476,969	170,211	99.4					

(※1) 卒業生数は、文部科学省発表資料による

※県内・県外内定者数は、各労働局報道発表資料より抜粋

新規学卒就職者の在職期間別離職率の推移

◎中 学

地 域	卒業年月	在職期間別			合 計
		1 年 目	2 年 目	3 年 目	
全 国	平成27年3月	42.6	13.0	8.5	64.1
	平成28年3月	41.0	13.5	7.7	62.4
	平成29年3月	36.1	14.3	—	50.9
	平成30年3月	34.9	—	—	34.9
高 知 県	平成27年3月	12.5	0.0	50.0	62.5
	平成28年3月	27.3	36.4	9.1	72.8
	平成29年3月	55.6	10.0	—	65.6
	平成30年3月	33.3	—	—	33.3

◎高 校

地 域	卒業年月	在職期間別			合 計
		1 年 目	2 年 目	3 年 目	
全 国	平成27年3月	18.2	11.6	9.6	39.3
	平成28年3月	17.4	11.7	10.1	39.2
	平成29年3月	17.1	12.3	—	29.4
	平成30年3月	16.8	—	—	16.8
高 知 県	平成27年3月	23.4	10.3	9.7	43.4
	平成28年3月	23.5	13.8	7.8	45.1
	平成29年3月	23.8	14.7	—	38.5
	平成30年3月	21.6	—	—	21.6

◎短大等

地 域	卒業年月	在職期間別			合 計
		1 年 目	2 年 目	3 年 目	
全 国	平成27年3月	18.1	12.2	11.2	41.5
	平成28年3月	17.5	12.4	12.0	42.0
	平成29年3月	17.6	13.2	—	30.9
	平成30年3月	17.8	—	—	17.8
高 知 県	平成27年3月	17.4	11.0	10.1	38.5
	平成28年3月	15.6	11.8	11.5	38.9
	平成29年3月	19.0	9.8	—	28.8
	平成30年3月	17.4	—	—	17.4

◎大 学

地 域	卒業年月	在職期間別			合 計
		1 年 目	2 年 目	3 年 目	
全 国	平成27年3月	11.9	10.4	9.5	31.8
	平成28年3月	11.4	10.5	10.0	32.0
	平成29年3月	11.5	11.3	—	22.9
	平成30年3月	11.6	—	—	11.6
高 知 県	平成27年3月	20.2	10.8	8.4	39.4
	平成28年3月	15.6	11.9	11.2	38.7
	平成29年3月	14.9	14.3	—	29.2
	平成30年3月	14.9	—	—	14.9

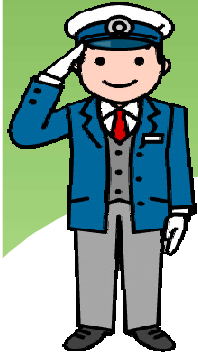
新規学校卒業者の就職離職状況調査結果（労働市場センター）

※雇用保険資格取得・喪失データにより、新規学校卒業者（年齢によるみなし）を抽出集計。

※厚生労働省の公表時データを使用しています。全国数値は翌年以降、修正される場合があります。

※3年目までの離職率は、四捨五入の関係で1年目、2年目、3年目の離職率の合計と一致しないことがあります。

知っちゃう!?



人材確保



コーナー



ハローワーク高知 2F

ふくし

建設

警備

運輸

**上記の4分野の事業主と
仕事を希望される方のコーナーです。**

求人者・求職者の両面から一体的な支援を
実施してミスマッチを解消するために
「人材確保コーナー」を設置しております。
ぜひ、お気軽にご利用ください。



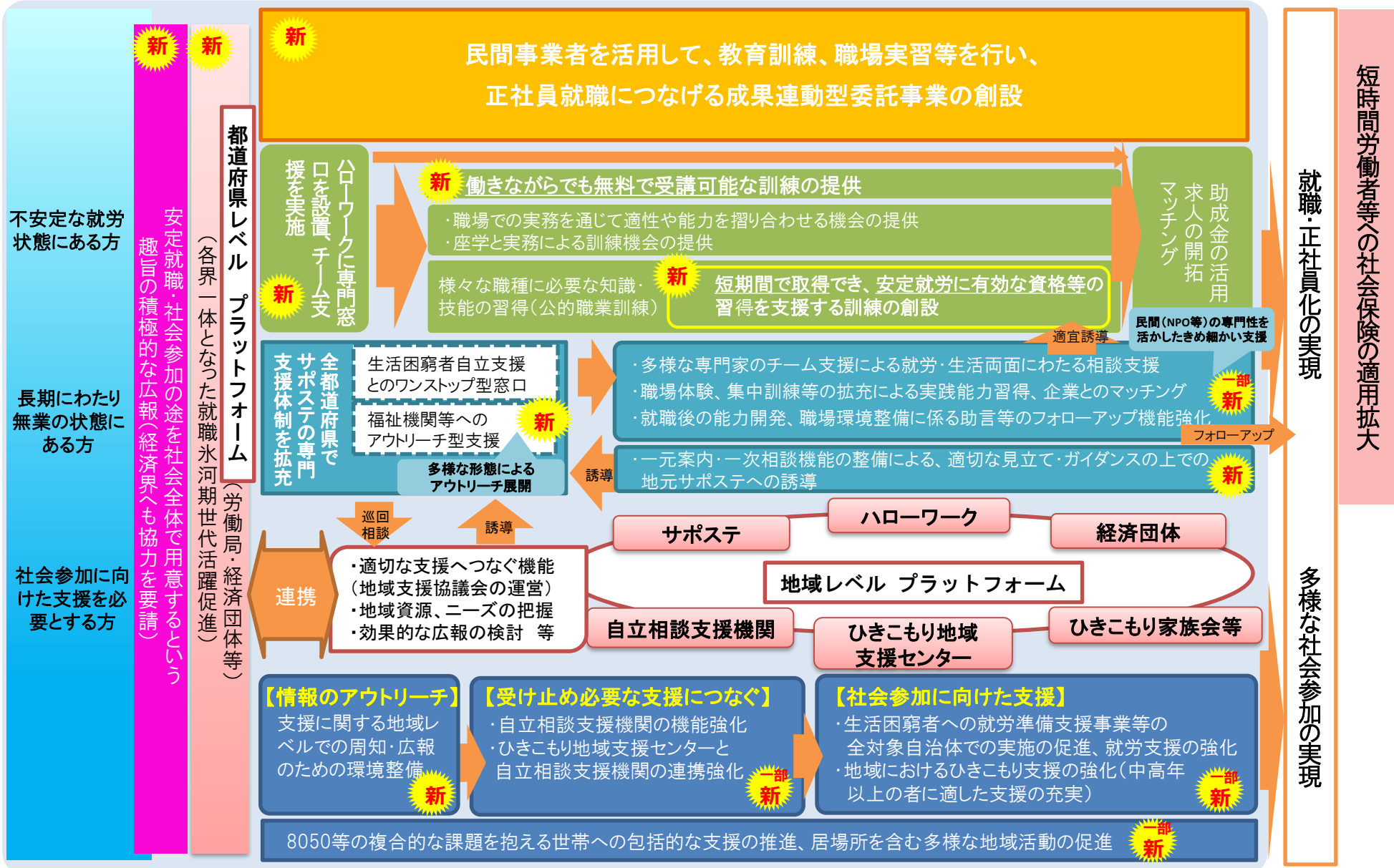
ハローワーク高知 2F 人材確保コーナー

〒781-8560 高知市大津乙2536-6 (ハローワーク高知 2F)

■ふくし分野 088-878-5327

■建設・警備・運輸分野 088-878-5325

厚生労働省就職氷河期世代活躍支援プラン（全体像）

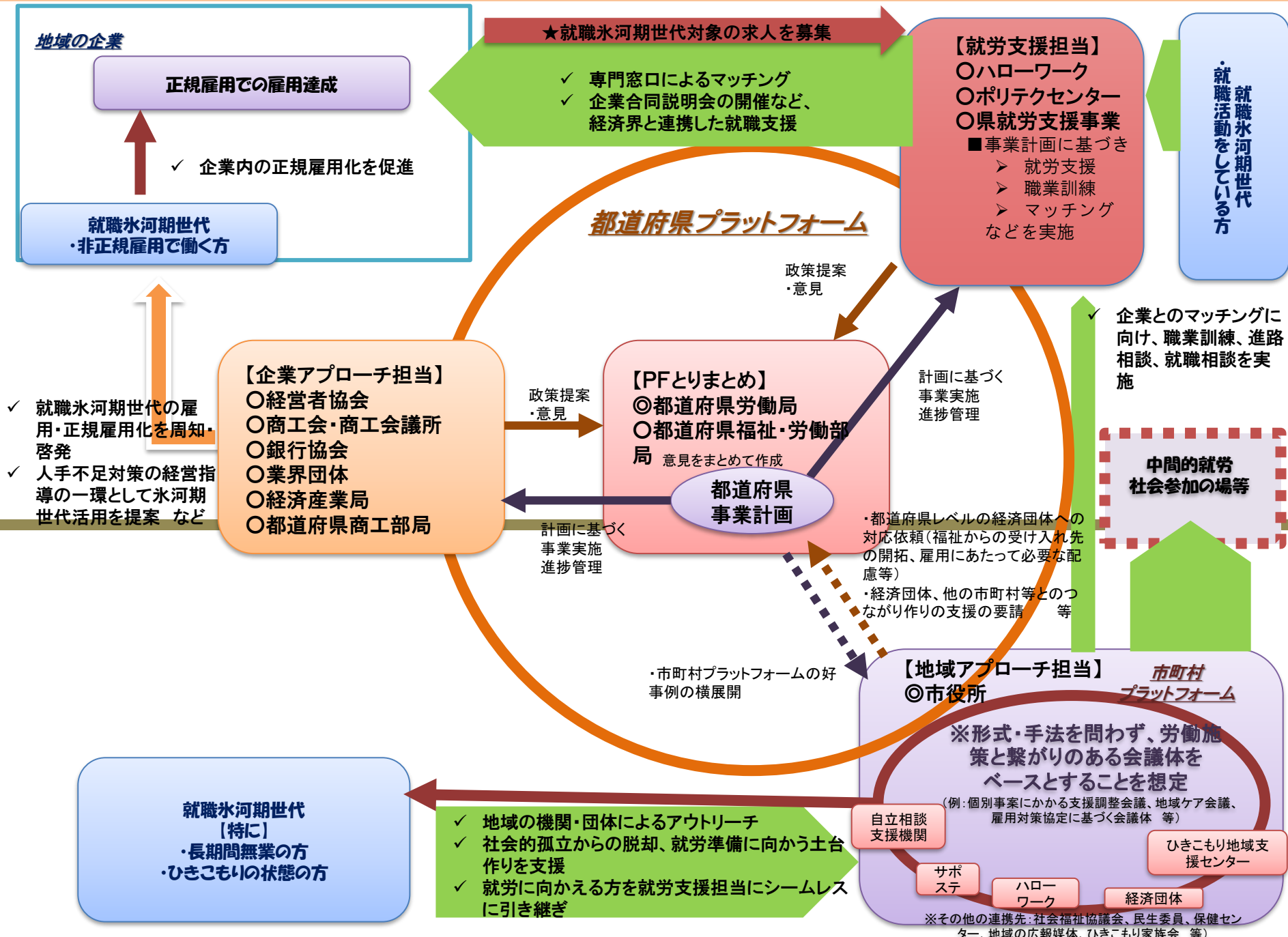


短時間労働者等への社会保険の適用拡大

就職・正社員化の実現

多様な社会参加の実現

都道府県プラットフォームによる支援のイメージ図



報道関係者各位

令和元年 7月 16日

【照会先】

高知労働局職業安定部職業安定課

課長 大崎 祐一

職業安定課長補佐 津野 真

電話 088-885-6051

「ユースエール認定企業」認定通知書交付式を行います

—令和初のユースエール認定！—

高知労働局（局長 古田宏昌）は、青少年の雇用の促進等に関する法律（以下、「若者雇用促進法」という）第15条に基づく基準適合事業主として、「学校法人平成学園」、「高大建設株式会社」の2企業を認定（ユースエール認定）しました。下記の日程により認定通知書（認定マーク）の交付式を行います。

全国では664社（令和元年5月31日現在）が認定を受けており、高知県内では認定企業は4社となりました。

高知労働局においては、県内の優良企業をユースエール認定することにより、「若者の地元就職・定着」の促進を図ります。

1 交付式

開催日時 令和元年7月18日（木）11時～

開催場所 高知労働局 2階会議室（高知市南金田1-39）

内容 認定通知書の交付・懇談

※当日に取材を行う場合は、事前に職業安定課まで連絡をいただくと幸いです。

事前連絡なしでも取材は可能ですので、是非ご参加ください。

2 認定企業

学校法人 平成学園 理事長 大野 香葉美

【認定年月日 令和元年7月2日】

- ・業種 教育学習支援業
- ・所在地 高知県南国市岡豊中島1219-1
- ・従業員数 107人

高大建設 株式会社 代表取締役 山崎 一志

【認定年月日 令和元年7月2日】

- ・業種 建設業
- ・所在地 高知県高知市南金田3-52-3
- ・従業員数 16人



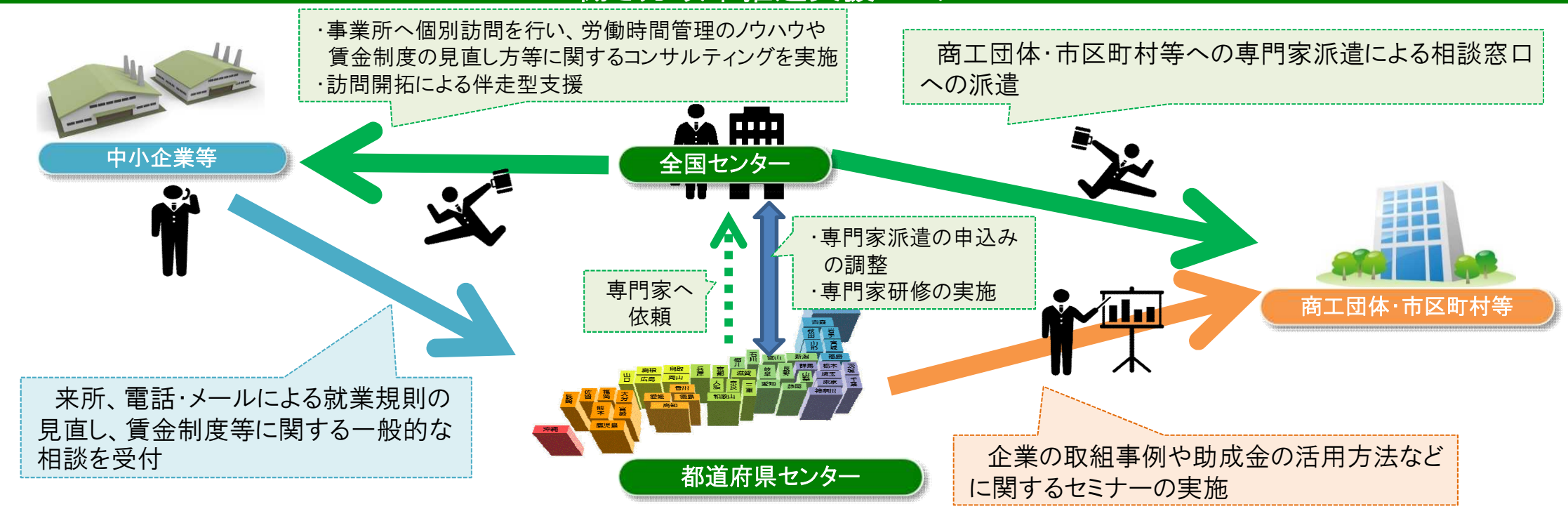
「ユースエール認定マーク」

中小企業・小規模事業者等に対する働き方改革推進支援事業

中小企業・小規模事業者等が働き方改革の意義を十分に理解し前向きに取り組むことが重要であるため、47都道府県に「働き方改革推進支援センター」を設置し、①長時間労働の是正、②同一労働同一賃金の実現、③生産性向上による賃金引上げ、④人手不足の緩和などの労務管理に関する課題に対応するため、就業規則や賃金制度等の見直し方などについて、

- 窓口相談や企業の取組事例や労働関係助成金の活用方法等に関するセミナーの実施
- 労務管理などの専門家が事業所への個別訪問などにより、36協定届・就業規則作成ツールや業種別同一労働同一賃金マニュアル等を活用したコンサルティングの実施
- 各地域の商工会議所・商工会・中央会・市区町村等への専門家派遣による相談窓口への派遣などの、技術的な相談支援を行う。

働き方改革推進支援センター



働き方改革に活用できる助成金一覧

1 生産性向上&業務効率化に資する事業の支援策

● 人材確保等支援助成金（設備改善等支援コース）

省力化のための装置など生産性向上に資する設備等の導入と、賃金アップを実施した企業を支援します。

【問合せ先】 高知労働局 職業対策課

● 業務改善助成金

最大で100万円！

生産性向上に資する設備・機器の導入等を行うとともに、事業場内最低賃金を引き上げた企業を支援します。

【問合せ先】 高知労働局 雇用環境・均等室

● 時間外労働等改善助成金

最大で200万円！

出退勤管理のソフトウェア導入・更新費用、専門家による業務効率化指導、生産工程の自動化・省力化等、労働時間短縮や生産性向上を支援します。

【問合せ先】 高知労働局 雇用環境・均等室

2 人材の確保

● 中途採用等支援助成金（UIJターンコース）

最大で100万円！

東京圏からの移住者を雇い入れた事業主に対して採用するための経費を助成します。就職説明会や募集・採用パンフレットなど、採用活動に要した経費の額に応じて支援します。

【問合せ先】 高知労働局 職業対策課

3 従業員の職場定着・育成支援

● 両立支援等助成金

育児・介護休業の円滑な取得・職場復帰、女性活躍推進等により職業生活と家庭生活の両立支援に取り組む企業を支援します。

【問合せ先】 高知労働局 雇用環境・均等室

● 人材確保等支援助成金

雇用管理制度や介護福祉機器の導入、介護・保育労働者に対する賃金制度整備及び働き方改革に取り組むための人材確保等により、雇用管理改善に取り組む企業を支援します。

【問合せ先】 高知労働局 雇用環境・均等室

● キャリアアップ助成金

非正規雇用労働者の正社員化や賃金規定等の増額改定、正規雇用労働者との賃金規定・諸手当制度の共通化等の取組を支援します。

【問合せ先】 高知労働局 職業対策課

● 人材開発支援助成金

人材育成のための社員に対する訓練の実施や教育訓練休暇を付与する取組を支援します。

【問合せ先】 高知労働局 訓練室

各助成金の概要は、「中小企業サポートガイド」（高知労働局作成）をご参照ください。

雇用関係各種給付金申請等受付窓口一覧

窓口	所在地	電話番号	助成金
高知労働局 職業対策課	高知市南金田1番39号	088-885-6052 (直通)	・人材確保等支援助成金 ・中途採用等支援助成金 ・キャリアアップ助成金
高知労働局 訓練室	高知市南金田1番39号	088-888-6600 (直通)	・人材開発支援助成金
高知労働局 雇用環境・均等室	高知市南金田1番39号	088-885-6041 (直通)	・業務改善助成金 ・時間外労働等改善助成金 ・両立支援等助成金