

新たな管理型産業廃棄物最終処分場の 工事スケジュール及び環境保全対策等について

令和4年10月
高知県、（公財）エコサイクル高知

(1) 施工業者について

○ 施設本体工事、進入道路工事について、それぞれ入札を行い、以下の特定建設工事共同企業体（JV）に決定しました。

工事区分	施工業者、契約の概要等
<p>(ア) 施設本体 (入札日：R4.8.1)</p>	<ul style="list-style-type: none"> ● 施工業者名称 大林・ミタニ・福留・クボタ環境 特定建設工事共同企業体 ＜構成企業＞ <ul style="list-style-type: none"> ・(株)大林組四国支店【香川県高松市】 ・ミタニ建設工業(株)【高知市】 ・福留開発(株)【高知市】 ・クボタ環境エンジニアリング(株)大阪支社【兵庫県尼崎市】 ● 契約金額（税込）：77億3,850万円 ● 工事期間：令和4年8月30日～ 令和7年8月31日（予定） ● 工事内容 <ul style="list-style-type: none"> ・埋立地、防災調整池の造成 ・被覆施設の建築 ・浸出水処理施設の設計、施工 ・進入道路（処分場～防災調整池）の整備など
<p>(イ) 進入道路 (入札日：R4.9.20)</p>	<ul style="list-style-type: none"> ● 施工業者名称 四国開発・大谷興産・吉永土建 特定建設工事共同企業体 ＜構成企業＞ <ul style="list-style-type: none"> ・四国開発(株)【高知市】 ・(株)大谷興産【高知市】 ・(有)吉永土建【仁淀川町】 ● 契約金額（税込）：5億3,680万円 ● 工事期間：令和4年10月6日～ 令和7年8月31日（予定） ● 工事内容 <ul style="list-style-type: none"> ・進入道路（国道～防災調整池の手前）の整備



※ 処分場内の管理棟、国道への右折レーンの設置等の工事は、別途、令和6年度に発注する予定です。

(2) 工事の概略スケジュール

工事の内容		令和4年 9月	1年目	令和5年 9月	2年目	令和6年 9月	3年目	令和7年 8月末
施設 本体	準備工 (木の伐採、沈砂池の設置等)	①						
	埋立地の造成 (掘削、法面の保護)	② 処分場敷地全体の造成				⑤ 埋立地内部の造成		
	防災調整池		③					
	地下水/浸出水集排水管 遮水シート等の設置					⑥		
	被覆施設 (埋立地を覆う屋根・外壁)			④ 建物外周の基礎・柱 → 屋根 → 外壁 → ⑦ 内部の基礎・柱				
	浸出水処理施設	⑧ 施設の詳細設計			施設の建設工事			
	管理施設 (管理棟等)						⑨	
進入道路		⑩ 国道及び処分場の両側から整備開始 → 国道との交差点部の整備						

完成
(供用開始
令和7年9月頃)

- ① 掘削などの本格的な工事を開始する前に、立木の伐採や仮設の沈砂池の設置等を行います。
- ② 伐採等が完了した箇所から埋立地の造成（埋立地地表面の高さまでの掘削等）を行います。
- ③ 立木の伐採や沈砂池の設置、工事用道路の整備が完了した後、防災調整池の整備を行います。
- ④ ②が概ね完了した段階で、被覆施設の外周の基礎や柱を設置し、その後、屋根や外壁を施工します。
- ⑤ ④の被覆施設の外壁等が概ね完成した後は、埋立地の内部の掘削を行い、埋立地の造成を完了させます。
- ⑥, ⑦ ⑤の掘削の進捗にあわせて、⑥の地下水集排水管、浸出水集排水管、遮水シートや⑦の被覆施設内部の基礎や柱を設置します。
- ⑧ 浸出水処理施設は、設置する機械等の詳細な設計を工期の前半で行います。設計が完了した後、現地で工事を実施します。
- ⑨ 埋立地や浸出水処理施設の工事が進捗した3年目の前半から管理施設の工事を開始します。
- ⑩ 進入道路は、国道及び処分場の両側から工事を行います。施設本体工事と同じように、立木の伐採や沈砂池の設置等が完了した区域から、工事を順次行います。また、3年目頃からは、国道に右折レーン等を設置する工事を開始する予定です。

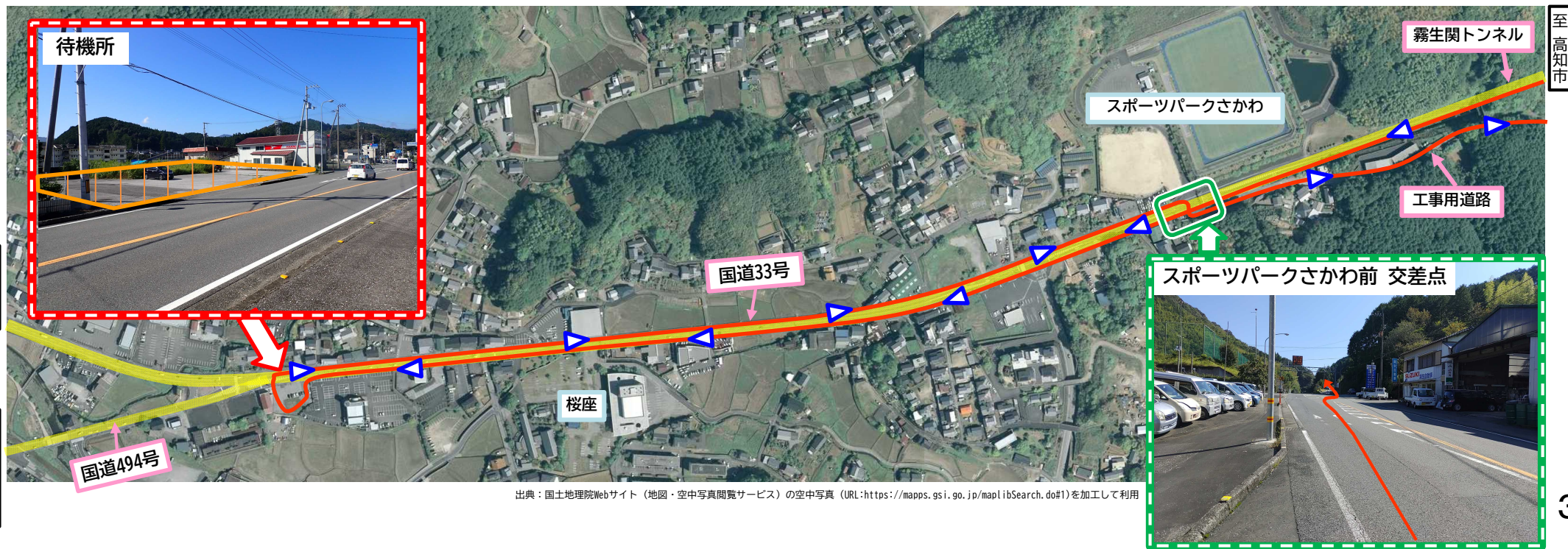
※ このスケジュールは、現時点の工事計画を元に作成していますので、工事を開始した後の現地の状況等により見直す場合があります。スケジュールを見直した場合は、改めて、説明会などでご説明いたします。

(3) 交通安全対策について

※ 国道の改良工事(右折レーン等設置)を行う際の交通安全対策は、施工業者決定後、改めて説明します。

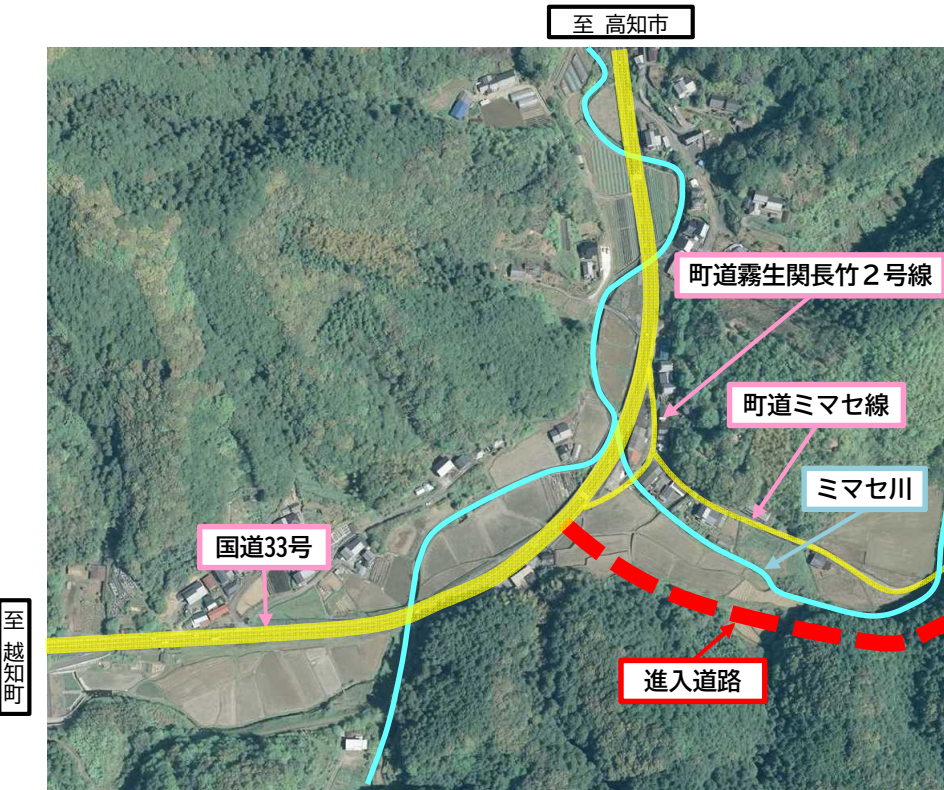
① 施設本体工事

- 工事用道路には、国道33号の「スポーツパークさかわ」前の交差点を利用して進入するため、**工事用車両が出入りする際は、必ず、交差点付近に交通誘導警備員を配置して、車両を誘導します。**さらに、交通の安全性を高めるため、以下の対策を実施します。
- 国道の交通量が多い7時から19時までの間は、交差点を右折する大型車両と、高知市方面から左折して進入する車両のうち車体の長さが長いトレーラー等は、**交差点の西側に設置する待機所に一旦入り、走行間隔を調整します。**
- あわせて、運行支援システムを導入し、工事用大型車両や生コン車の位置や間隔を管理します。交通状況により、待機所から出発した車両同士の間隔が短くなり、**交差点の右折レーンに工事用車両が右折待ちをしている場合、運転手に警報により知らせ、後続の車両は右折せず、そのまま交差点を通過するようにします。**
- これらの対策によって、工事用道路進入時の「スポーツパークさかわ」交差点において大型車の左折時の対向車線へのはみ出しや複数台の右折待ちによる直進レーンへのはみ出しを防止し、交通の安全性を確保するとともに、渋滞を緩和します。
- なお、工事用大型車両が工事用道路から国道に進入する時は、右折は禁止し、左折のみとします。

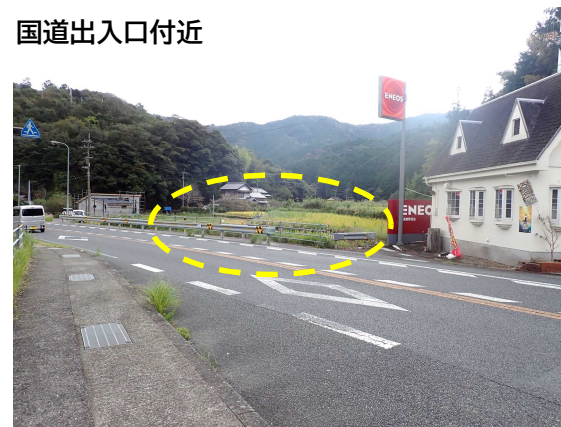


② 進入道路工事

- 工事用車両は、加茂地区長竹のガソリンスタンドの隣（高知市側）から国道に出入りする計画です。
- 工事用車両が出入りする際は、**国道への出入口付近に交通誘導警備員を配置し**、周辺の安全を確認したうえで、車両を出入りさせます。
- なお、一般車の交通量の多い**6時30分から9時までの間と16時から18時30分までの間は**、**工事用車両の越知町方面からの右折による出入りを禁止し**、渋滞を緩和するとともに、追突事故を防止します。
- また、町道霧生関長竹2号線の一部を工事用車両が通行する計画ですが、**環境保全協定書で運行経路として定めた区間の一部**（ミマセ川の右岸（高知市側の護岸）から町道ミマセ線との交差点まで）には、**沿道に家屋があるため、工事用車両の通行を禁止**します。



国道出入口付近



町道通行区間



出典：国土地理院Webサイト（地図・空中写真閲覧サービス）の空中写真（URL：<https://mapps.gsi.go.jp/maplibSearch.do#1>）を加工して利用

(4) 河川の水質汚濁防止対策について

① 施設本体工事

- 工事区域内に降った雨などにより発生した濁水を一旦貯める**仮設の沈砂池を設置**します。あわせて、沈砂池に、**濁水処理設備を設置**し、**水質を観測して濁りを低下させた後の水を河川に放流**します。

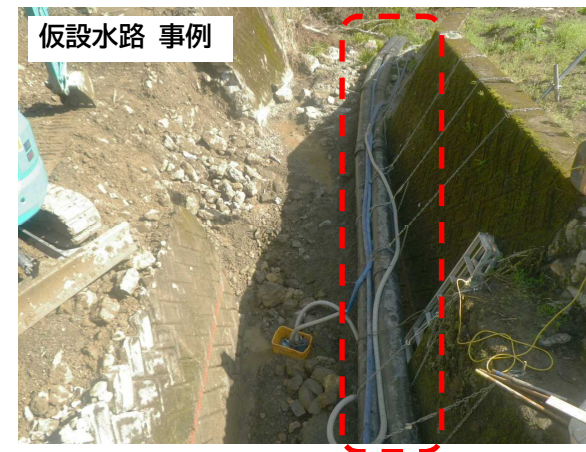


- 工事区域内で発生した濁水を沈砂池に流す**仮設の水路をモルタルで被覆**することで、**水路自体の浸食による土砂の流出を抑制**します。あわせて、水路の中に、**細い繊維をひも状にした「ろ過材」を設置**し、**繊維で濁水をろ過**します。
- また、工事区域の周囲に**土砂流出防止柵を設置**して、**土砂が直接河川に流入**することを**防止**します。



② 進入道路工事

- 施工区間の数箇所に、工事区域内で発生した濁水を貯める仮設の沈砂池を設置します。沈砂池の出口には、ヤシ繊維で作ったフィルター材を設置し、ろ過した後、河川に放流します。
- 進入道路が谷を横断する箇所には、谷を掘削して、函渠（箱型の水路）を設置する必要があります。谷部の掘削に伴う濁水発生を低減させるため、仮設の水路（管）を設置し、谷の上流でせき止めた水を水路に流し、掘削している場所を迂回させます。



（5）騒音・振動防止対策、粉じん発生防止対策について

※ 国道の改良工事(右折レーン設置等)を行う際の対策は、施工業者決定後、改めて説明します。

① 施設本体工事

- 使用する重機等は、低騒音型の機械を採用します。
- また、工事用車両が工事用道路を走行する時は、低速走行（20km/h以下）を厳守し、工事用道路の周辺に振動の影響を及ぼさないようにします。
- 工事区域内の状態を常に確認し、乾燥して粉じんが舞い上がることが想定される場合は、あらかじめ散水や工事用道路の路面の清掃を行います。あわせて、工事用車両のタイヤに付いた土砂等を洗浄し、路面に粉じんの原因となる土砂を撒き散らさないようにします。

② 進入道路工事

- 施設本体工事と同様に、使用する重機等に低騒音型機械を採用します。
- 進入道路の工事は、人家に近い箇所で行いますので、岩盤を掘削する際などに使用する機械（ブレーカー）には、「超低騒音油圧ブレーカー」を採用して騒音や振動の軽減に努めます。
- 加えて、特に工事区域に近接する住居周辺には、工事区域と住居との間に高さ3mの防音シートを設置します。
- 工事区域内の状態を常に確認し、粉じんが舞い上がることが想定される場合は、あらかじめ散水を行います。あわせて、工事用車両のタイヤに付いた土砂等を国道等に持ち出さないようにするため、タイヤ洗い場を設置します。



出典：国土地理院Webサイト（地図・空中写真閲覧サービス）の空中写真（URL：<https://mapps.gsi.go.jp/maplibSearch.do#1>）を加工して利用



③ 作業時間帯について

- 午前8時から午後5時まで（①施設本体工事：日曜日を除く、②進入道路工事：日曜日、祝日を除く）の予定です。

（6）猛禽類（サシバ）の繁殖活動への保全対策

- 環境影響評価の結果、猛禽類のサシバについては、最終処分場等の工事区域付近で繁殖が確認されており、工事中の建設機械の騒音による繁殖活動への影響が発生すると推測されています。
- このため、（7）で説明する環境モニタリングにおいて、繁殖状況を調査し、工事区域と営巣箇所との位置関係に応じた対策（繁殖期を避けた施工、段階的な施工の実施、防音シートの設置）を実施します。

(7) 工事中の環境モニタリングについて

- 工事による影響を把握し、環境保全対策の効果を確認するため、工事期間中の環境モニタリングを下表のとおり実施します。
- モニタリングの結果については、エコサイクル高知のホームページ等で定期的に公表します。万が一、モニタリングの結果が基準等を満たさない場合は、随時、対策を見直します。

調査地点	調査項目		時期	頻度
●	大気質	粉じん (降下ばいじん)	掘削等の本格的な 工事の開始後 ～ 全ての工事終了まで	毎月
		騒音 振動	騒音レベル 振動レベル	① 進入道路の入口付近 で掘削等の造成工事 を行う時 ② 国道への右折レーン 設置等、改良工事 を行う時
●	水 質	河川水 水の濁り (SS、濁度)	掘削等の本格的な 工事の開始後 ～ 全ての工事終了まで	月1回 測定
		生活用井戸	水道水質 基準項目 (11項目)	掘削等の本格的な 工事の開始後 ～ 全ての工事終了まで
井戸 3箇所				
変更 区域 周辺	動物	猛禽類	猛禽類の繁殖期間中 (4月～8月)	繁殖期間中 (月1回)



出典：国土地理院Webサイト（地図・空中写真閲覧サービス）の空中写真（URL：<https://maps.gsi.go.jp/maplibSearch.do#1>）及び国土交通省四国地方整備局四国山地砂防事務所提供の航空写真データ加工して利用

(8) 工事の進捗状況などの周知について

- 8月から、事業の進捗状況などを住民の皆様幅広くお知らせするため、『県・エコサイクル高知からのお知らせ』を町広報の配布にあわせて、配布させていただいています。今後も、このお知らせを通じて、定期的に工事の進捗状況などについて広報させていただきます。 ※ この「お知らせ」は、エコサイクル高知のホームページにも掲載しています。

県・エコサイクル高知からのお知らせ Vol.1 (令和4年8月)

～ 新たな管理型産業廃棄物最終処分場の整備について ～



はじめに

加茂地区をはじめ、佐川町内の皆様や近隣地区の皆様には、日頃から多大なご協力を賜り、厚く御礼申し上げます。

新たな管理型産業廃棄物最終処分場の整備につきましては、入札や契約等の手続きが順調に進めば、今秋から工事に着手する予定となっています。

今後は、この「お知らせ」などを通じて工事の状況をお伝えしますので、よろしくお願いします。

施設本体工事の施工業者が決定しました

8月1日に入札を行い、処分場の埋立地や浸出水処理施設などの施設本体工事を施工する業者が**大林・ミタニ・福留・クボタ環境特定建設工事共同企業体**に決定しました。

<共同企業体の構成員>

- ・ 大林組四国支店【香川県高松市】
- ・ ミタニ建設工業㈱【高知市】
- ・ 福留開発㈱【高知市】
- ・ クボタ環境エンジニアリング㈱大阪支社【兵庫県尼崎市】

工事期間は約3年間(令和7年8月末頃完成)を予定しています。

今後の説明会の開催予定について

施設本体工事の施工業者は決定しましたが、一方で、現在、進入道路の施工業者を決める手続きを進めており、9月下旬頃には決定する見込みです。(進入道路の工事も令和7年8月末頃完成予定)

それぞれの施工業者は、工事着手前に具体的な施工計画(工事スケジュール、交通安全対策、環境保全対策など)を作成するために、現場に立ち入らせていただきます。

特に、環境保全対策については、今年2月に締結した環境保全協定書で約束した内容をしっかりと守ることができるよう、対策を講じます。

この後、**11月頃に地区単位で、この施工計画について住民の皆様説明**させていただいたうえで、本格的な工事に着手する予定です。(説明会の日時等は、改めてお知らせします。)

施設完成イメージ



佐川町出身の植物学者、牧野富太郎が連続テレビ小説のモデルに、県や市町村が連携して、2023年3月25日より観光博覧会「牧野博士の新休日～らんまんの舞台・高知～」を開催します。

裏面に、施設の建設場所などを示した図を載せていますので、ご覧ください。

県・エコサイクル高知からのお知らせ Vol.2 (令和4年9月)

～ 新たな管理型産業廃棄物最終処分場の整備について ～



住民説明会の開催について

新処分場の整備に向けましては、現在、工事スケジュール、交通安全対策及び環境保全対策などの「施工計画」を作成しているところです。

佐川町の皆様には、施設の概要や「施工計画」などについての説明会を、本格的な工事開始前の以下の日程で開催させていただきます。

是非多くの皆様のご参加をお願いします。

なお、説明会は公開で開催しますので、報道関係者が来場する場合があります。

(1)「各地区(加茂地区以外)での説明会」について

地区名	開催日時及び場所
佐川地区	令和4年11月7日(月) 午後7時から 健康福祉センター「かわせみ(元気ホール)」(佐川町乙2310)
尾川地区	令和4年11月9日(水) 午後7時から 集落活動センター「たいこ岩」(佐川町本郷381)
黒岩地区	令和4年11月11日(金) 午後7時から 集落活動センター「くろいわ」(佐川町黒原905-1)
斗賀野地区	令和4年11月14日(月) 午後7時から 集落活動センター「あおぞら」(佐川町東組2692)

(2)「加茂地区での説明会」について

【開催日時及び場所】

日時:① 令和4年10月28日(金) 午後7時から

② 令和4年10月29日(土) 午後6時から

場所:日高村佐川町学校組合立「加茂小学校体育館」(日高村岩目地40)

※ 加茂地区の皆様へは別途、郵送により案内文書を配布いたします。

説明会に関するお問い合わせは、下記の問い合わせ先又は、佐川町民課(電話番号:0889-22-7706)までご連絡ください。

進入道路工事の施工業者が決定しました

9月20日に入札を行い、進入道路の施工業者が**四国開発・大谷興産・吉永土建特定建設工事共同企業体**に決定しました。

<共同企業体の構成員>

- ・ 四国開発㈱【高知市】
- ・ 大谷興産【高知市】
- ・ 吉永土建【仁淀川町】

工事の完成は、施設本体工事と同じく令和7年8月末頃を予定しています。

【問い合わせ先】

- 公益財団法人エコサイクル高知 佐川町事務所
- 高知県 林業振興・環境部 環境対策課
- 電話:0889-22-4744
- 電話:088-821-4595
- FAX:0889-22-4764
- FAX:088-821-4520
- メール:info@ecokochi.or.jp
- メール:030801@ken.pref.kochi.lg.jp
- 〒789-1201 高岡郡佐川町甲1650番1号
- 〒780-8570 高知市丸ノ内1丁目7番52号

お問い合わせ先

○ 公益財団法人 エコサイクル高知 佐川町事務所

電話：0889-22-4744

FAX：0889-22-4764

メール：info@ecokochi.or.jp

〒789-1201 高岡郡佐川町甲1650番1号

○ 高知県 林業振興・環境部 環境対策課

電話：088-821-4595

FAX：088-821-4520

メール：030801@ken.pref.kochi.lg.jp

〒780-0850 高知市丸ノ内1丁目7番52号

※ 施工業者の現場事務所の場所や連絡先等については、今後の『県・エコサイクル高知からのお知らせ』でお伝えします。