

平成26年度市町村経済統計の概要

林業や建設業がプラスの影響を与え、経済成長率は29市町村でプラスとなり、同じ基準で推計した平成13年度以降で最多となった。

市部・郡部で比較すると、2年連続で郡部が市部を上回った。

1 高知県経済の動向

平成26年度の高知県経済は、個人消費や住宅投資を中心に、消費税率引き上げによる反動減の影響を受けた。

一方、高知県産業振興計画の着実な取り組みにより、各分野での産出額等が上昇した。特に林業分野では、大型製材工場の本格稼働や木質バイオマス発電所の建設によって木材への需要が高まるなど、生産が拡大する動きが見られた。また製造業でも、復興関連事業やインフラ整備事業の需要を受けて好業績となった企業もあり、前年並みの水準を維持した。

建設業は、住宅投資については駆け込み需要の反動で大きく減少したものの、全体として前年をやや上回る水準となった。その背景として、ここ数年南海トラフ地震に備えた庁舎の耐震化や防災施設の整備が急ピッチで進められていること、また夏場の台風被害を受け多額の災害復旧事業が実施されたことがあげられる。

観光については、「リョーマの休日～高知家の食卓～」キャンペーンの実施や、「龍馬パスポート」リニューアルによるリピーターの確保などの取り組みの効果から2年連続で県外観光客数400万人台を達成したが、8月と10月に台風が直撃したことなどから前年よりもやや減少した。

この間、有効求人倍率が過去最高値を更新するなど雇用環境は緩やかに改善し、26年度の終わりにかけて、個人消費についても持ち直しに向けての動きが見られるようになった。

2 市町村内総生産

(1) 市部と郡部

県民経済計算の名目をベースに推計する市町村経済統計では、平成26年度の市町村内総生産は2兆3,495億円となり、前年度と比べて438億円の増、率で1.9%のプラスとなり、2年連続のプラス成長となった。市部、郡部別でみると、市部では1.8%、郡部では2.5%のプラス成長となり、2年連続で郡部が市部を上回った。

(2) 市町村別

市町村別にみると、プラス成長は29市町村で、同じ基準で推計した平成13年度以降、最多となった。内訳は、建設業が増加した北川村(23.2%)及び田野町(13.4%)、製造業が増加した大豊町(12.9%)、電気・ガス・水道業が増加した大川村(12.8%)などとなっている。

マイナス成長は5市町村で、建設業が減少した越知町(△6.5%)、製造業が減少した奈半利町(△3.9%)及び須崎市(△2.8%)などとなっている。

(3) 総生産の構成比

市町村ごとに産業別構成比の1位を見ると、サービス業が16市町村で最多となっている。続いて、公務員給与を中心とする政府サービス生産者6、持ち家の帰属家賃を含む不動産業5、製造業3、建設業2、鉱業1、電気・ガス・水道業1となっている。

産業別で総生産が県内1位の市町村は、高知市が農業、製造業、建設業ほか第3次産業の全9区分でトップとなっているほか、林業は四万十市、水産業は室戸市、鉱業は仁淀川町となっている。

(4) 主要指標

	26年度	25年度
① 市町村内総生産と経済成長率	2兆3,495億円 +1.9%	2兆3,057億円 +3.3%
② 市部郡部の総生産額と市町村内総生産に占める割合	・市部 1兆9,570億円 (83.3%) ・郡部 3,925億円 (16.7%)	・市部 1兆9,229億円 (83.4%) ・郡部 3,828億円 (16.6%)
③ 市部郡部別経済成長率	・市部 +1.8% ・郡部 +2.5%	・市部 +3.1% ・郡部 +4.2%
④ 総生産額が1,000億円を超える市町村	・高知市 1兆1,126億円 (+1.4%) (※県内総生産の47.4%) ・南国市 1,900億円 (+0.8%) ・四万十市 1,178億円 (+3.6%)	・高知市 1兆976億円 (+3.3%) (※県内総生産の47.6%) ・南国市 1,886億円 (+4.8%) ・四万十市 1,138億円 (+3.3%)

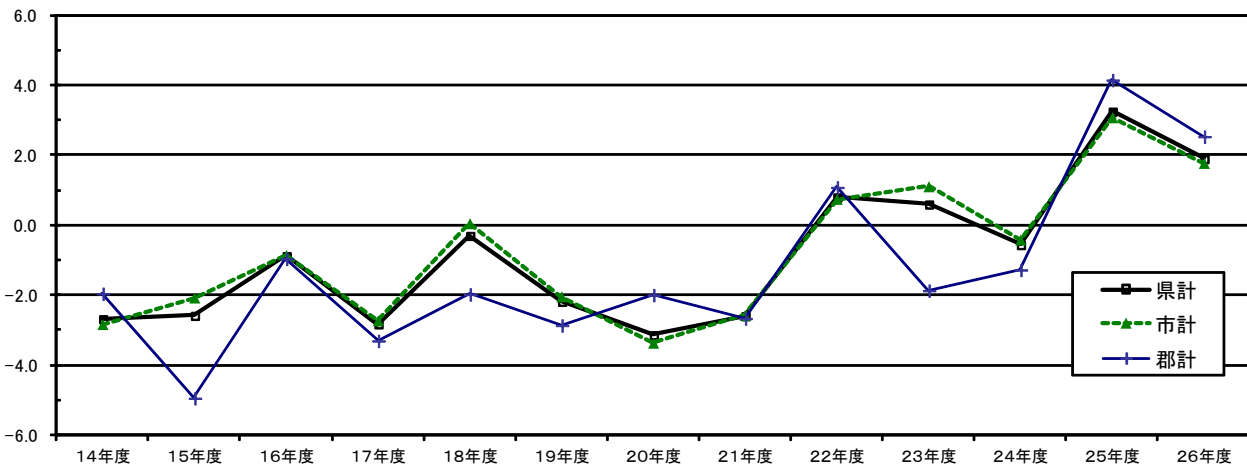
経済成長率のプラス・マイナス別市町村数

	26年度	25年度
プラス成長	29	24
マイナス成長	5	10

寄与度第1位産業 (%)

	26年度		25年度	
県	サービス業	+0.5	建設業	+1.3
市部	サービス業	+0.6	サービス業	+1.3
郡部	林業	+1.0	建設業	+3.1

(5) 経済成長率の推移



	14年度	15年度	16年度	17年度	18年度	19年度	20年度	21年度	22年度	23年度	24年度	25年度	26年度
県計	-2.7	-2.6	-0.9	-2.8	-0.3	-2.2	-3.1	-2.6	0.8	0.6	-0.6	3.3	1.9
市計	-2.8	-2.1	-0.9	-2.7	0.1	-2.0	-3.4	-2.6	0.7	1.1	-0.4	3.1	1.8
郡計	-1.9	-4.9	-0.9	-3.3	-2.0	-2.9	-2.0	-2.7	1.1	-1.9	-1.3	4.2	2.5