

職員の給与等に関する報告
及び勧告参考資料

令和4年

職員給与実態調査

高知県人事委員会

目 次

I 調査要綱	1
II 調査結果の概要	2
1 職員数等	2
(1) 概 要	2
(2) 給料表別、部局別職員構成	3
(3) 給料表別平均経験年数	3
(4) 給料表別経験年数階層別職員構成	4
(5) 平均年齢及び年齢階層別職員構成	6
(6) 給料表別学歴別の職員構成	10
(7) 性別職員構成	13
2 給 与	13
(1) 基 本 給	13
ア 給 料	14
イ 扶養手当	15
ウ 地域手当	15
(2) その他の手当	16

令和4年 職員給与実態調査

I 調査要綱

1 調査の目的

この調査は、地方公務員法（昭和25年法律第261号）第8条第1項の規定により、職員の給与の実態を把握し、職員の給与制度の研究について必要な基礎資料を得ることを目的とした。

2 調査の対象と時期

この調査は、令和4年4月1日現在における職員の給与に関する条例（昭和29年高知県条例第34号）、公立学校職員の給与に関する条例（昭和29年高知県条例第37号）又は警察職員の給与に関する条例（昭和29年高知県条例第15号）の適用を受ける職員（会計年度任用職員等を除く。）を対象とした。

なお、本調査書には掲載していないが、技能職員、企業職員、再任用職員（再任用短時間勤務職員を除く。）、任期付職員及び任期付研究員についても調査を行った。

3 調査の方法

全職員について、人事統計マスターファイルにより行った。

- (1) 学歴----- 当該職員の給与決定上の学歴とし、大学卒、短大卒、高校卒及び中学卒の4区分とした。
- (2) 経験年数----- 職員が職員として同種の職務に在職した年数（職員の初任給、昇格、昇給等の基準に関する規則（昭和32年高知県人事委員会規則第7号）の規定によりその年数に換算された年数を含む。）とした。

II 調査結果の概要

1 職員数等

(1) 概要

令和4年4月1日現在における職員の総数は、11,944人で前年に比べて186人（1.5%）減少している。これを給料表別に見ると、第1表のとおりである。

給料表別の職員数の推移は、第2表のとおりである。

第1表 給料表別職員数の対前年比較

(単位：人)

給料表 年月	行政職	研究職	医療職 (1)	医療職 (2)	医療職 (3)	小・中 学校等 教育職	高 等 学校等 教育職	警察官	全給料表
令4.4(A)	4,002	202	17	103	19	3,904	2,105	1,592	11,944
令3.4(B)	4,017	203	17	111	18	4,027	2,136	1,601	12,130
増減 (A)-(B)	△ 15	△ 1	0	△ 8	1	△ 123	△ 31	△ 9	△ 186

第2表 給料表別職員数の推移

(単位：人)

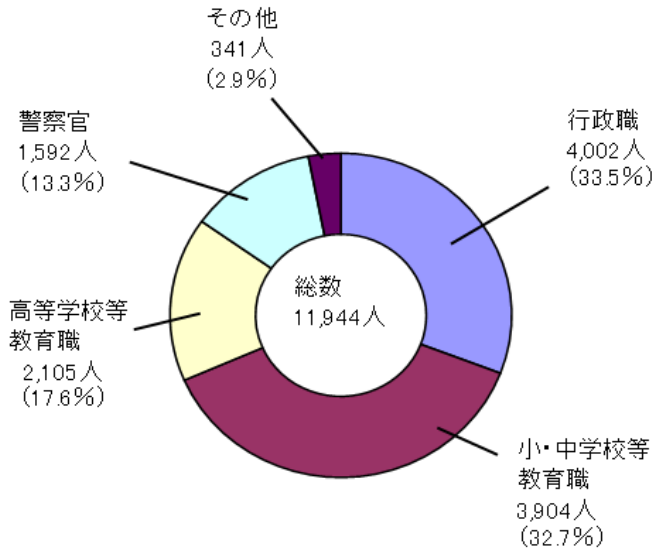
給料表・ 区分 年月	行政職		小・中学校等教育職		高等学校等教育職		警察官		その他		全給料表	
	職員数	指数	職員数	指数	職員数	指数	職員数	指数	職員数	指数	職員数	指数
平30.4	4,017	100.0	4,238	100.0	2,110	100.0	1,607	100.0	370	100.0	12,342	100.0
平31.4	4,021	100.1	4,170	98.4	2,120	100.5	1,598	99.4	364	98.4	12,273	99.4
令2.4	4,019	100.0	4,124	97.3	2,140	101.4	1,600	99.6	354	95.7	12,237	99.1
令3.4	4,017	100.0	4,027	95.0	2,136	101.2	1,601	99.6	349	94.3	12,130	98.3
令4.4	4,002	99.6	3,904	92.1	2,105	99.8	1,592	99.1	341	92.2	11,944	96.8

(注) 指数は、平30.4=100とした数字（以下同じ。）

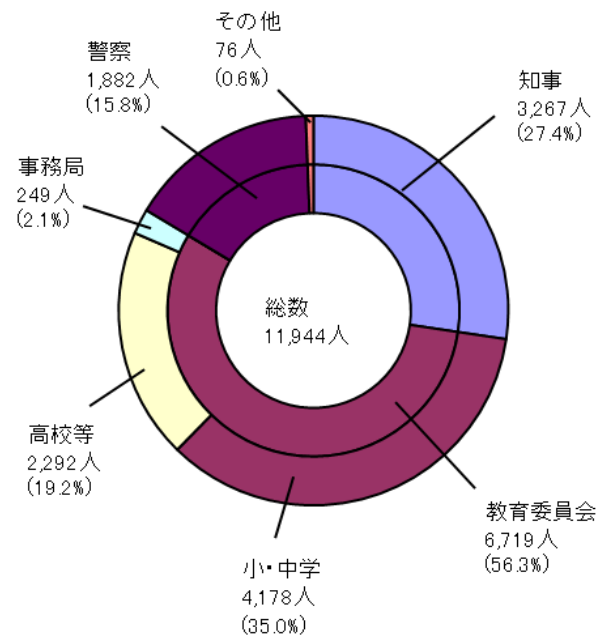
(2) 給料表別、部局別職員構成

給料表別、部局別の職員構成は、第1図及び第2図のとおりである。

第1図 給料表別職員構成



第2図 部局別職員構成



(注) 構成比は、四捨五入のため、合計しても100にならない場合がある（以下同じ。）。

(3) 給料表別平均経験年数

職員の平均経験年数は、19年9月で、前年に比べて6月減少している。

これを給料表別に見ると、第3表のとおりである。

第3表 給料表別平均経験年数及び対前年増減年数

(単位：年・月)

給料表 年月	行政職	研究職	医療職 (1)	医療職 (2)	医療職 (3)	小・中 学校等 教育職	高 等 学校等 教育職	警察官	全給料表
令4.4(A)	19.10	18.08	25.08	21.01	21.03	19.06	22.04	16.11	19.09
令3.4(B)	20.05	18.11	24.04	20.08	21.03	20.03	22.07	17.00	20.03
増減 (A)-(B)	△ 0.07	△ 0.03	1.04	0.05	0.00	△ 0.09	△ 0.03	△ 0.01	△ 0.06

(4) 給料表別経験年数階層別職員構成

経験年数の階層別職員構成は、第4表及び第3図のとおりである。

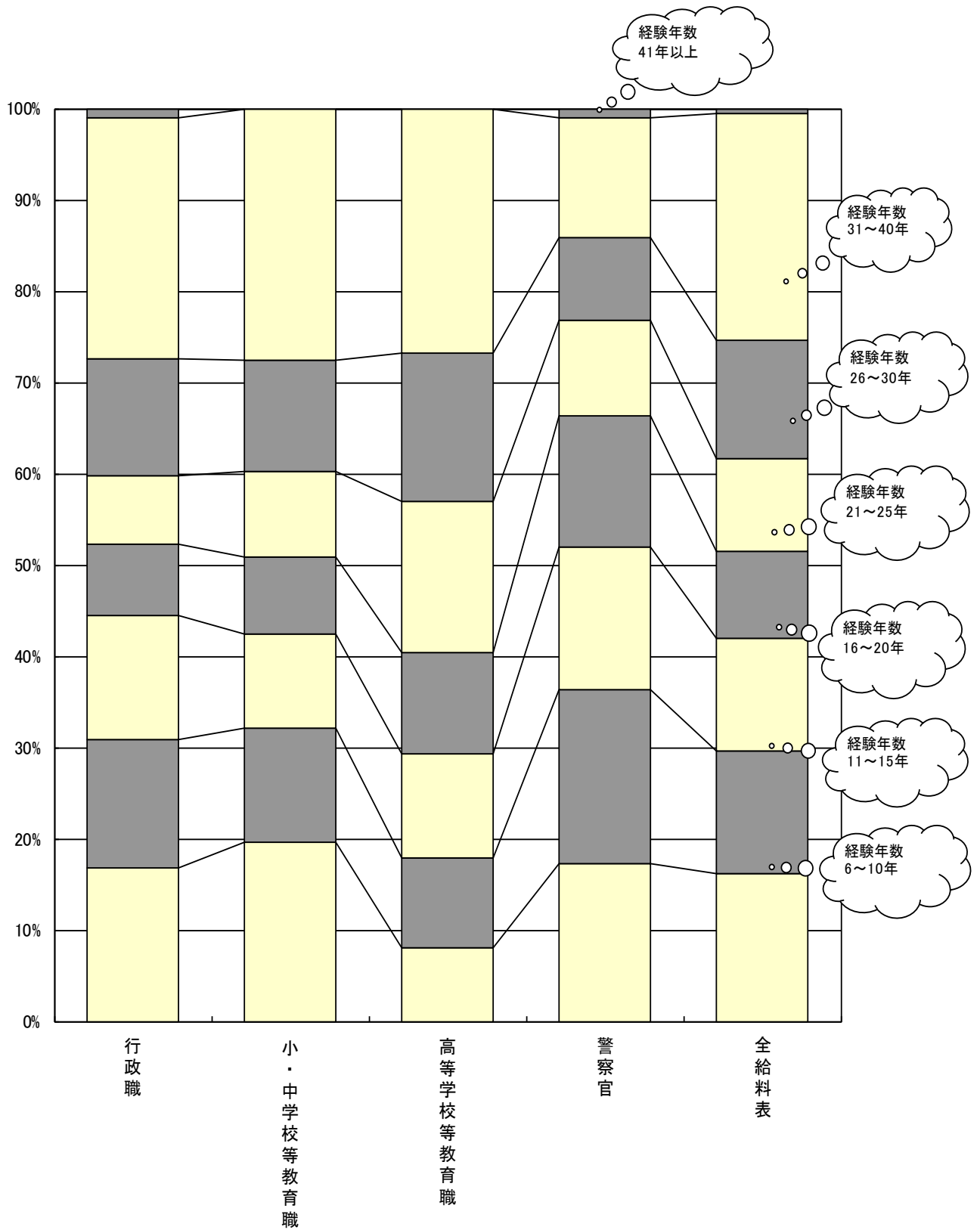
第4表 給料表別、経験年数階層別職員数及び構成比

(単位：人、%)

給料表・ 区分 経験 年数階層	行政職		研究職		医療職 (1)		医療職 (2)		医療職 (3)	
	職員数	構成比	職員数	構成比	職員数	構成比	職員数	構成比	職員数	構成比
0 ～ 5	675	16.9	39	19.3	1	5.9	11	10.7	1	5.3
6 ～ 10	558	13.9	32	15.8	3	17.6	11	10.7	1	5.3
11 ～ 15	544	13.6	27	13.4	-	-	11	10.7	3	15.8
16 ～ 20	316	7.9	12	5.9	1	5.9	11	10.7	6	31.6
21 ～ 25	297	7.4	13	6.4	3	17.6	17	16.5	3	15.8
26 ～ 30	512	12.8	36	17.8	2	11.8	22	21.4	1	5.3
31 ～ 40	1,061	26.5	43	21.3	6	35.3	20	19.4	4	21.1
41 以上	39	1.0	-	-	1	5.9	-	-	-	-
計	4,002	100.0	202	100.0	17	100.0	103	100.0	19	100.0

給料表・ 区分 経験 年数階層	小・中学校等教育職		高等学校等教育職		警察官		全給料表	
	職員数	構成比	職員数	構成比	職員数	構成比	職員数	構成比
0 ～ 5	768	19.7	169	8.0	276	17.3	1,940	16.2
6 ～ 10	488	12.5	208	9.9	303	19.0	1,604	13.4
11 ～ 15	398	10.2	241	11.4	248	15.6	1,472	12.3
16 ～ 20	332	8.5	231	11.0	229	14.4	1,138	9.5
21 ～ 25	365	9.3	351	16.7	166	10.4	1,215	10.2
26 ～ 30	479	12.3	340	16.2	145	9.1	1,537	12.9
31 ～ 40	1,074	27.5	565	26.8	209	13.1	2,982	25.0
41 以上	-	-	-	-	16	1.0	56	0.5
計	3,904	100.0	2,105	100.0	1,592	100.0	11,944	100.0

第3図 給料表別、経験年数階層別構成比



(5) 平均年齢及び年齢階層別職員構成

職員の平均年齢は、41歳10月で、前年に比べて6月低くなっている。

これを給料表別に見ると、第5表のとおりである。

第5表 給料表別平均年齢の対前年比較

(単位：歳・月)

給料表 年月	行政職	研究職	医療職 (1)	医療職 (2)	医療職 (3)	小・中 学校等 教育職	高 等 学校等 教育職	警察官	全給料表
令4.4(A)	41.05	41.09	50.08	43.11	44.02	42.02	45.00	37.09	41.10
令3.4(B)	41.11	42.00	49.03	43.07	44.04	42.10	45.04	37.10	42.04
増減 (A)-(B)	△ 0.06	△ 0.03	1.05	0.04	△ 0.02	△ 0.08	△ 0.04	△ 0.01	△ 0.06

第6表 給料表別平均年齢の推移

(単位：歳・月)

給料表 年月	行政職	小・中学校等 教育職	高等学校等 教育職	警察官	全給料表
平30.4	42.09	45.02	45.08	37.11	43.06
平31.4	42.06	44.05	45.07	37.08	43.01
令2.4	42.02	43.05	45.05	37.10	42.07
令3.4	41.11	42.10	45.04	37.10	42.04
令4.4	41.05	42.02	45.00	37.09	41.10

年齢階層別の職員構成は、第7表及び第5図のとおりで、全給料表では56歳から59歳までの階層が最も多く(15.1%)、次いで51歳から55歳まで(14.6%)、46歳から50歳まで(13.2%)の順となっている。

給料表別に年齢階層別の構成比を見ると、30歳以下の層では警察官が最も高く30.6%を占め、次いで小・中学校等教育職(26.6%)、研究職(26.2%)の順となっており、31歳から40歳までの層では医療職(3)(36.8%)、警察官(30.1%)、研究職(24.3%)、41歳から50歳までの層では、高等学校等教育職(32.2%)、医療職(2)(32.0%)、医療職(3)(31.6%)の順となっている。

また、51歳以上の層では、医療職(1)が最も高く52.9%を占めている。

次に55歳以上の職員について見ると、全職員11,944人の17.6%に当たる2,108人が55歳以上の職員で、前年に比べて270人減少している。

55歳以上の職員を給料表別年齢別に見ると、第4図のとおりである。

第4図 55歳以上の職員の給料表別年齢別職員構成



(注) 括弧書きは、それぞれ給料表別職員数に対する構成比を示す。

第7表 給料表別、年齢階層別職員数及び構成比

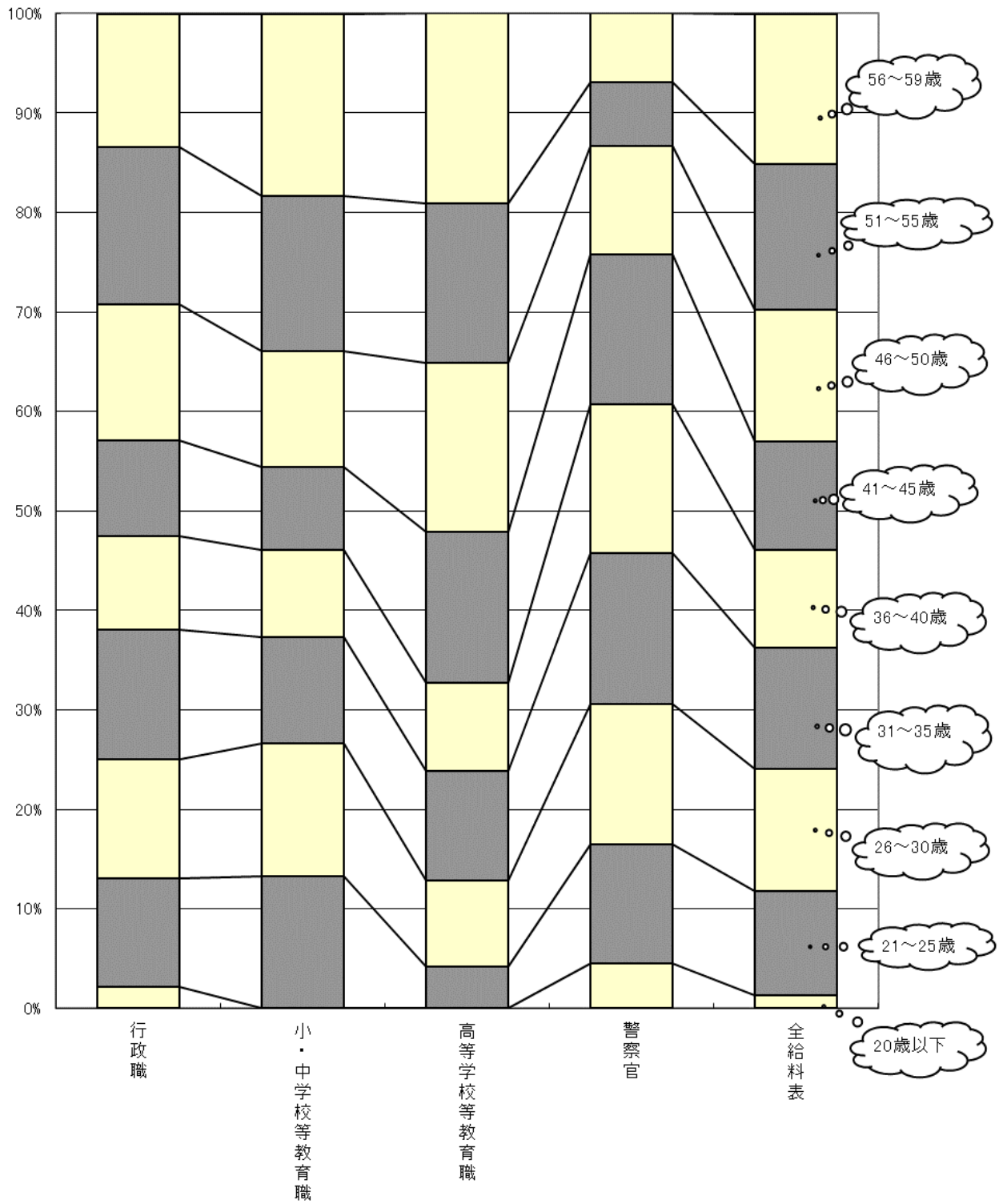
(単位：人、%)

給料表・ 区分	行政職		研究職		医療職 (1)		医療職 (2)		医療職 (3)	
	職員数	構成比	職員数	構成比	職員数	構成比	職員数	構成比	職員数	構成比
年齢階層										
20 以下	85	2.1	-	-	-	-	-	-	-	-
21 ~ 25	437	10.9	16	7.9	1	5.9	5	4.9	1	5.3
26 ~ 30	479	12.0	37	18.3	-	-	11	10.7	-	-
31 ~ 35	524	13.1	33	16.3	2	11.8	9	8.7	2	10.5
36 ~ 40	374	9.3	16	7.9	1	5.9	13	12.6	5	26.3
41 ~ 45	384	9.6	10	5.0	2	11.8	13	12.6	5	26.3
46 ~ 50	549	13.7	23	11.4	2	11.8	20	19.4	1	5.3
51 ~ 55	632	15.8	40	19.8	2	11.8	23	22.3	2	10.5
56 ~ 59	535	13.4	27	13.4	2	11.8	9	8.7	3	15.8
60 以上	3	0.1	-	-	5	29.4	-	-	-	-
計	4,002	100.0	202	100.0	17	100.0	103	100.0	19	100.0

給料表・ 区分	小・中学校等教育職		高等学校等教育職		警察官		全給料表	
	職員数	構成比	職員数	構成比	職員数	構成比	職員数	構成比
年齢階層								
20 以下	-	-	-	-	71	4.5	156	1.3
21 ~ 25	517	13.2	88	4.2	191	12.0	1,256	10.5
26 ~ 30	521	13.3	183	8.7	225	14.1	1,456	12.2
31 ~ 35	417	10.7	230	10.9	242	15.2	1,459	12.2
36 ~ 40	344	8.8	187	8.9	237	14.9	1,177	9.9
41 ~ 45	327	8.4	320	15.2	240	15.1	1,301	10.9
46 ~ 50	453	11.6	358	17.0	174	10.9	1,580	13.2
51 ~ 55	610	15.6	337	16.0	102	6.4	1,748	14.6
56 ~ 59	712	18.2	402	19.1	110	6.9	1,800	15.1
60 以上	3	0.1	-	-	-	-	11	0.1
計	3,904	100.0	2,105	100.0	1,592	100.0	11,944	100.0

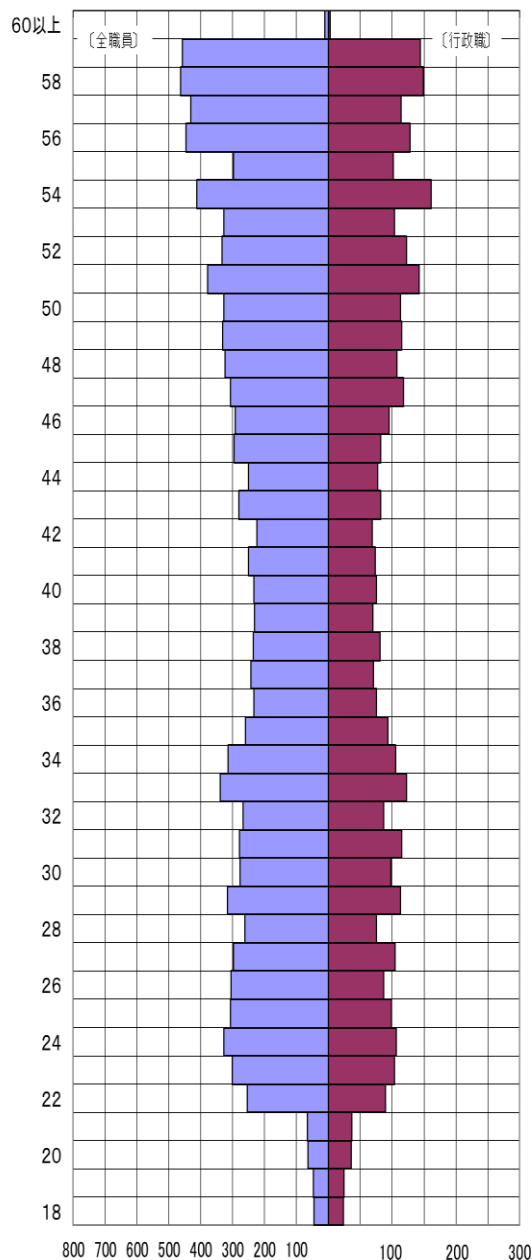
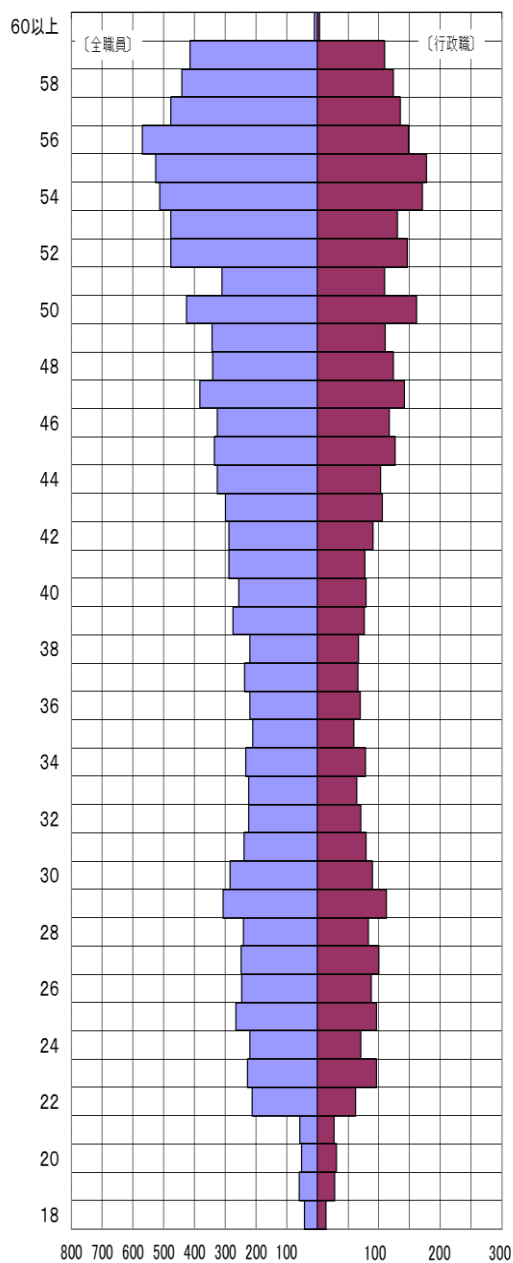
(注) 年齢階層「21~25」等は、21歳以上26歳未満等を示す(第5図において同じ。)

第5図 給料表別、年齢階層別職員構成



第6図 年齢別職員構成 (平成30年度)

(令和4年度)



(6) 給料表別学歴別の職員構成

職員の学歴別構成は第8表のとおりで、全給料表で見ると、前年に比べ、大学卒が90人、短大卒が43人、高校卒が52人、中学卒が1人減少している。構成比は、大学卒75.2%、短大卒4.9%、高校卒19.8%、中学卒0.1%となっており、前年に比べ、大学卒で0.4ポイント増加し、短大卒で0.3ポイント、高校卒で0.1ポイント減少している。

第8表 給料表別、学歴別職員数及び構成比

(単位：人、%)

給料表・学歴 区分・年月		行政職				研究職				医療職(1)	
		大学	短大	高校	中学	大学	短大	高校	中学	大学	短大
職員数	令4.4	2,312	245	1,440	5	193	3	6	-	17	-
	令3.4	2,284	248	1,479	6	194	4	5	-	17	-
構成比	令4.4	57.8	6.1	36.0	0.1	95.5	1.5	3.0	-	100.0	-
	令3.4	56.9	6.2	36.8	0.1	95.6	2.0	2.5	-	100.0	-

給料表・学歴 区分・年月		医療職(2)				医療職(3)				小・中学校等教育職			
		大学	短大	高校	中学	大学	短大	高校	中学	大学	短大	高校	中学
職員数	令4.4	72	31	-	-	-	18	1	-	3,699	205	-	-
	令3.4	75	36	-	-	-	17	1	-	3,793	234	-	-
構成比	令4.4	69.9	30.1	-	-	-	94.7	5.3	-	94.7	5.3	-	-
	令3.4	67.6	32.4	-	-	-	94.4	5.6	-	94.2	5.8	-	-

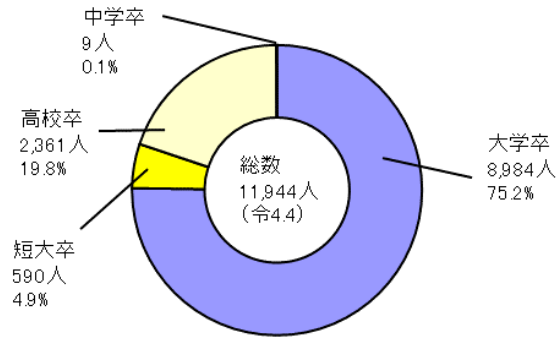
給料表・学歴 区分・年月		高等学校等教育職				警察官				全給料表			
		大学	短大	高校	中学	大学	短大	高校	中学	大学	短大	高校	中学
職員数	令4.4	1,978	81	45	1	713	7	869	3	8,984	590	2,361	9
	令3.4	2,004	86	45	1	707	8	883	3	9,074	633	2,413	10
構成比	令4.4	94.0	3.8	2.1	0.0	44.8	0.4	54.6	0.2	75.2	4.9	19.8	0.1
	令3.4	93.8	4.0	2.1	0.0	44.2	0.5	55.2	0.2	74.8	5.2	19.9	0.1

第9表 給料表別、学歴別職員構成比の推移

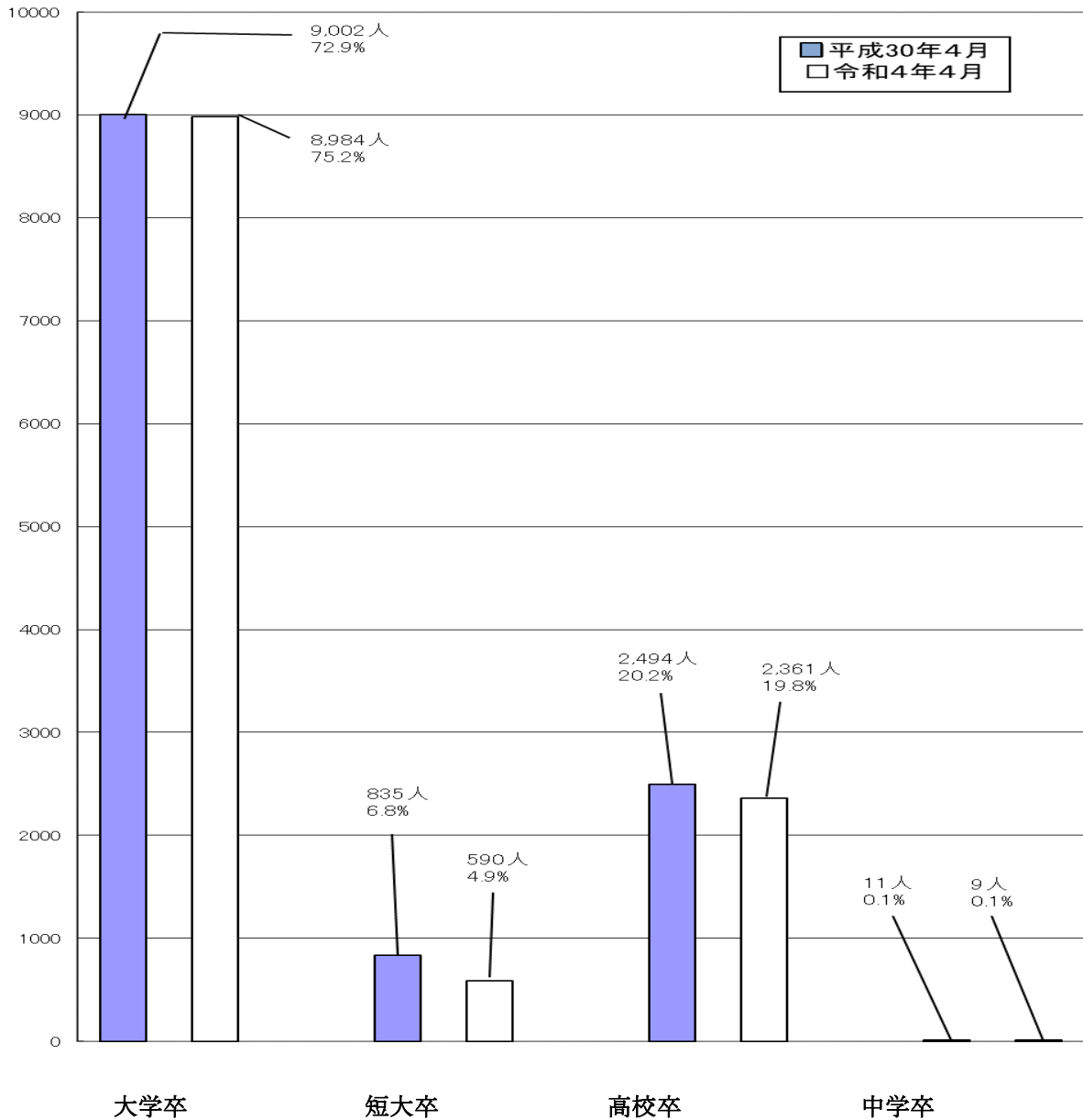
(単位：%)

給料表・学歴 年月	行政職				小・中学校等教育職				高等学校等教育職				警察官				全給料表			
	大学	短大	高校	中学	大学	短大	高校	中学	大学	短大	高校	中学	大学	短大	高校	中学	大学	短大	高校	中学
平30.4	54.2	7.1	38.6	0.2	91.1	8.8	0.1	-	92.7	4.6	2.6	0.0	44.3	0.7	54.8	0.2	72.9	6.8	20.2	0.1
平31.4	55.0	7.0	37.8	0.2	92.1	7.9	0.0	-	93.2	4.3	2.4	0.0	44.6	0.6	54.6	0.2	73.6	6.3	20.0	0.1
令2.4	55.9	6.6	37.3	0.1	93.4	6.6	0.0	-	93.5	4.2	2.3	0.0	44.3	0.6	54.9	0.2	74.3	5.7	19.9	0.1
令3.4	56.9	6.2	36.8	0.1	94.2	5.8	-	-	93.8	4.0	2.1	0.0	44.2	0.5	55.2	0.2	74.8	5.2	19.9	0.1
令4.4	57.8	6.1	36.0	0.1	94.7	5.3	-	-	94.0	3.8	2.1	0.0	44.8	0.4	54.6	0.2	75.2	4.9	19.8	0.1

第7図 学歴別職員数及び構成比（全給料表）



第8図 学歴別職員数及び構成比（全給料表）



(7) 性別職員構成

職員の構成を男女別に見ると、第10表のとおりで、男性6,551人に対し、女性5,393人で、その構成比は、男性54.8%、女性45.2%である。

第10表 給料表別、性別職員数及び職員構成比の推移

(単位：人、%)

給料表・性別 区分・年月		行政職		小・中学校等 教育職		高等学校等 教育職		その他		全給料表	
		男	女	男	女	男	女	男	女	男	女
職員数	平30.4	2,430	1,587	1,627	2,611	1,083	1,027	1,654	323	6,794	5,548
	平31.4	2,407	1,614	1,620	2,550	1,088	1,032	1,631	331	6,746	5,527
	合2.4	2,392	1,627	1,629	2,495	1,093	1,047	1,623	331	6,737	5,500
	合3.4	2,356	1,661	1,614	2,413	1,095	1,041	1,619	331	6,684	5,446
	合4.4	2,303	1,699	1,571	2,333	1,078	1,027	1,599	334	6,551	5,393
構成比	平30.4	60.5	39.5	38.4	61.6	51.3	48.7	83.7	16.3	55.0	45.0
	平31.4	59.9	40.1	38.8	61.2	51.3	48.7	83.1	16.9	55.0	45.0
	合2.4	59.5	40.5	39.5	60.5	51.1	48.9	83.1	16.9	55.1	44.9
	合3.4	58.7	41.3	40.1	59.9	51.3	48.7	83.0	17.0	55.1	44.9
	合4.4	57.5	42.5	40.2	59.8	51.2	48.8	82.7	17.3	54.8	45.2

2 給 与

(1) 基本給

令和4年4月における職員の平均基本給月額、351,562円（給料343,285円、扶養手当7,864円、地域手当413円）で、前年4月に比べ2,992円、0.8%の減少（給料△2,911円、扶養手当△70円、地域手当△11円）となっている。

給料表別の平均基本給月額、平均年齢及び平均経験年数は、第11表のとおりである。

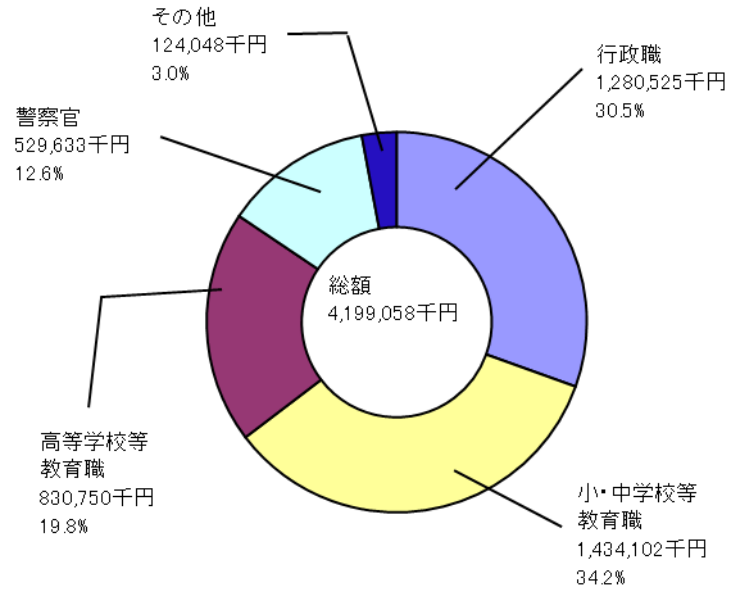
第11表 給料表別平均基本給月額、平均年齢及び平均経験年数

(単位：円、歳・月、年・月)

給料表		行政職	研究職	医療職 (1)	医療職 (2)	医療職 (3)	小・中 学校等 教育職	高 等 学 校 等 教 育 職	警察官	全給料表
区分										
基本給	給 料	312,284	345,799	530,047	336,855	323,989	360,817	386,090	319,954	343,285
	扶養手当	6,966	7,554	7,912	8,932	7,184	6,509	8,545	12,525	7,864
	地域手当	721	73	94,261	-	-	16	20	204	413
	計	319,971	353,426	632,220	345,787	331,174	367,342	394,656	332,684	351,562
平均年齢		41.05	41.09	50.08	43.11	44.02	42.02	45.00	37.09	41.10
平均経験年数		19.10	18.08	25.08	21.01	21.03	19.06	22.04	16.11	19.09

給料表別の基本給の構成は、第9図のとおりである。

第9図 給料表別基本給総額及び構成比



ア 給料

職員の平均給料月額は、343,285円で前年4月に比べ2,911円（0.8%）減少している。これを給料表別に見ると、第12表のとおりである。

第12表 給料表別平均給料月額及び対前年比較

(単位：円、%)

年月	給料表									全給料表
	行政職	研究職	医療職(1)	医療職(2)	医療職(3)	小・中 学校 教育 職	高 学 校 等 教 育 職	警察官		
令4.4(A)	312,284	345,799	530,047	336,855	323,989	360,817	386,090	319,954		343,285
令3.4(B)	315,800	347,407	520,829	333,412	324,472	364,471	388,114	319,695		346,196
増減 (A)-(B)	額	△ 3,516	△ 1,608	9,218	3,443	△ 483	△ 3,654	△ 2,024	259	△ 2,911
	率	△ 1.1	△ 0.5	1.8	1.0	△ 0.1	△ 1.0	△ 0.5	0.1	△ 0.8

給料表別の平均給料月額推移は、第13表のとおりである。

第13表 給料表別平均給料月額推移

(単位：円)

給料表・ 区分 年月	行政職		小・中学校等 教育職		高等学校等 教育職		警察官		全給料表		
	金額	指数	金額	指数	金額	指数	金額	指数	金額	指数	対前年比
平30.4	322,551	100.0	378,494	100.0	392,433	100.0	317,539	100.0	353,952	100.0	99.2
平31.4	320,139	99.3	373,887	98.8	391,373	99.7	317,404	100.0	351,178	99.2	99.2
令2.4	318,003	98.6	368,258	97.3	389,145	99.2	319,218	100.5	348,455	98.4	99.2
令3.4	315,800	97.9	364,471	96.3	388,114	98.9	319,695	100.7	346,196	97.8	99.4
令4.4	312,284	96.8	360,817	95.3	386,090	98.4	319,954	100.8	343,285	97.0	99.2

イ 扶養手当

全職員1人当たりの扶養手当平均月額は、7,864円で前年に比べ70円の減少となっている。主な給料表別の扶養手当平均月額推移は、第14表のとおりである。

なお、扶養手当受給職員数は5,337人であり、当該職員1人当たりの平均月額は17,600円で、前年に比べ77円の増加となっている。

第14表 給料表別扶養手当平均月額推移

(単位：円)

給料表・ 区分 年月	行政職		小・中学校等 教育職		高等学校等 教育職		警察官		全給料表	
	金額	指数	金額	指数	金額	指数	金額	指数	金額	指数
平30.4	8,108	100.0	7,201	100.0	8,556	100.0	11,863	100.0	8,364	100.0
平31.4	7,979	98.4	7,192	99.9	8,811	103.0	12,345	104.1	8,424	100.7
令2.4	7,488	92.4	6,962	96.7	8,580	100.3	12,093	101.9	8,105	96.9
令3.4	7,205	88.9	6,675	92.7	8,490	99.2	12,271	103.4	7,934	94.9
令4.4	6,966	85.9	6,509	90.4	8,545	99.9	12,525	105.6	7,864	94.0

ウ 地域手当

地域手当は、東京、大阪等に所在する公署等に勤務する職員及び医療職給料表(1)の適用を受ける職員に支給されており、当該職員85人の1人当たりの平均月額は、58,067円で、前年に比べ2,484円の減少となっている。

(2) その他の手当

通勤手当等の基本給以外の諸手当の状況は、第15表のとおりである。

第15表 その他の手当

(単位：人、円)

区分	(A)受給職員数	(B)支給総額	(B)/(A)平均額
管理職手当	988	57,694,200	58,395
初任給調整手当	49	4,750,300	96,945
住居手当	3,182	79,471,700	24,975
特地勤務手当	95	1,007,363	10,604
へき地手当	345	4,735,556	13,726
特地勤務手当に準ずる手当	48	767,493	15,989
へき地手当に準ずる手当	45	646,966	14,377
通勤手当	10,045	96,385,806	9,595
単身赴任手当	308	10,940,000	35,519
農林漁業普及指導手当	143	2,908,476	20,339
定時制通信教育手当	132	2,144,300	16,245
産業教育手当	215	3,449,000	16,042
義務教育等教員特別手当	6,009	33,260,700	5,535
計		298,161,860	
全職員1人当たり			24,963