

平成17年度

公害苦情件数等調査結果報告書

高知県文化環境部清流・環境課

はじめに

この報告書は、公害等調整委員会が各都道府県、市町村を単位に行っている公害苦情調査について、平成17年度の本県分をとりまとめたものです。

本調査においては、公害紛争処理法でいう公害（典型7公害）に関する苦情ばかりではなく、廃棄物の不法投棄や害虫等の発生など典型7公害以外の苦情についてもあわせて対象としています。

この報告書を刊行するにあたり、ご多忙にもかかわらず調査にご協力いただいた市町村及び関係機関の担当者の方々に深く感謝の意を表しますとともに、この報告書が各分野において広く公害防止、環境保全に努力しておられる方々の参考としてお役に立てれば幸いです。

高知県文化環境部清流・環境課長

井上隆志

目 次

1	公害苦情件数の概要	1
2	公害の種類別苦情件数	2
3	主な発生原因別苦情件数	5
4	被害の発生地域別苦情件数	7
5	被害の種類別苦情件数	8
6	公害苦情の処理状況	9
7	資 料	10

－「利用上の注意」－

平成16年度公害苦情調査から、調査項目の見直しがあり、主に以下の項目の整理統合などが変更になっています。

- (1) 「典型7公害以外」の種類別項目（12項目）を「廃棄物投棄」及び「その他」の2項目に統合した。「その他」項目では、従来の10項目を含めて回答対象としている。
- (2) 「投棄された廃棄物の種類」では、従来、分類していた「一般廃棄物」及び「産業廃棄物」の種類別項目を、「生活系」、「農業系」、「建設系」及び「産業系」に整理分類した。
- (3) 「公害等の発生源・発生場所」（59項目）を「公害等の発生源の主な産業」（19項目）及び「公害の主な発生原因」（18項目）に分割し整理統合を行った。
なお、この「公害等の発生源の主な産業」（19項目）での整理統合では、原則として、日本産業分類の大分類項目を引用することとした。「公害等の主な発生原因」（18項目）では、項目の見直し整理を行った結果、新たな項目を置くなど変更した。
- (4) 「苦情の処理」では、「直接処理」の項目について、「直接処理（原因消滅）」、「直接処理（申立人が措置に納得）」等、5項目に分類した。

以上の調査項目の変更から、平成15年度以前のデータと変更後の16年度調査以降のデータとは直接比較できない箇所もあり、変更項目におけるデータの利用には御注意ください。

1 公害苦情件数の概要

平成17年度に市町村及び県（福祉保健所等）が新規に受け付けた苦情件数（他の機関から移送されたものを含む。）は大気汚染・水質汚濁・土壌汚染・騒音・振動・地盤沈下・悪臭（以下、典型7公害という。）及びその他をあわせると674件で前年度に比べ、50件（6.9%）減少しました。

苦情件数は昭和47年度の1,088件をピークにその後減少し、昭和60年度に313件と最低の件数でした。

平成6年度以降の苦情件数の推移は表1のとおりで、増加が続いていましたが、平成13年度をピークにやや減少しています。

全国の平成17年度苦情件数は95,655件で、前年度に比べて1,334件（対前年1.4%）増加しました。

表1 公害苦情件数の推移

(単位：件)

年度	典型7公害							計	典型7公害以外	合計
	大気汚染	水質汚濁	土壌汚染	騒音	振動	地盤沈下	悪臭			
H6	56	87		54	2		97	296	197	493
H7	94	79	2	64	4		88	331	172	503
H8	64	48	1	76	8		84	281	173	454
H9	142	69	1	67	4		128	411	189	600
H10	201	77	11	69	4		100	462	167	629
H11	201	72	2	64	3		75	417	183	600
H12	239	87	1	53	1		80	461	251	712
H13	284	77	1	55	2	1	87	507	340	847
H14	197	68	2	31			80	378	397	775
H15	189	92	3	56	1	1	77	419	347	766
H16	182	73	4	43	1		62	365	359	724
H17	155	96	6	49	1	1	40	348	326	674

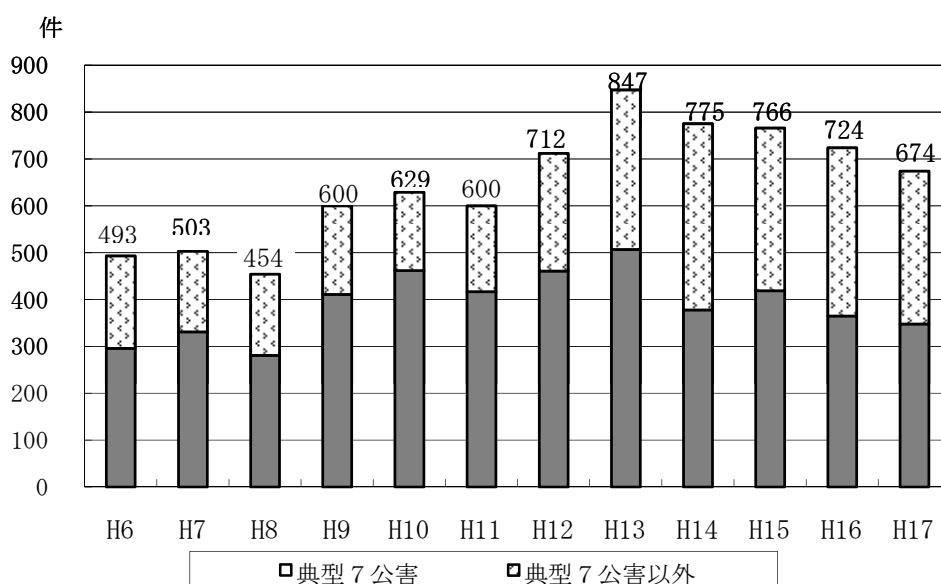


図1 公害苦情件数の推移

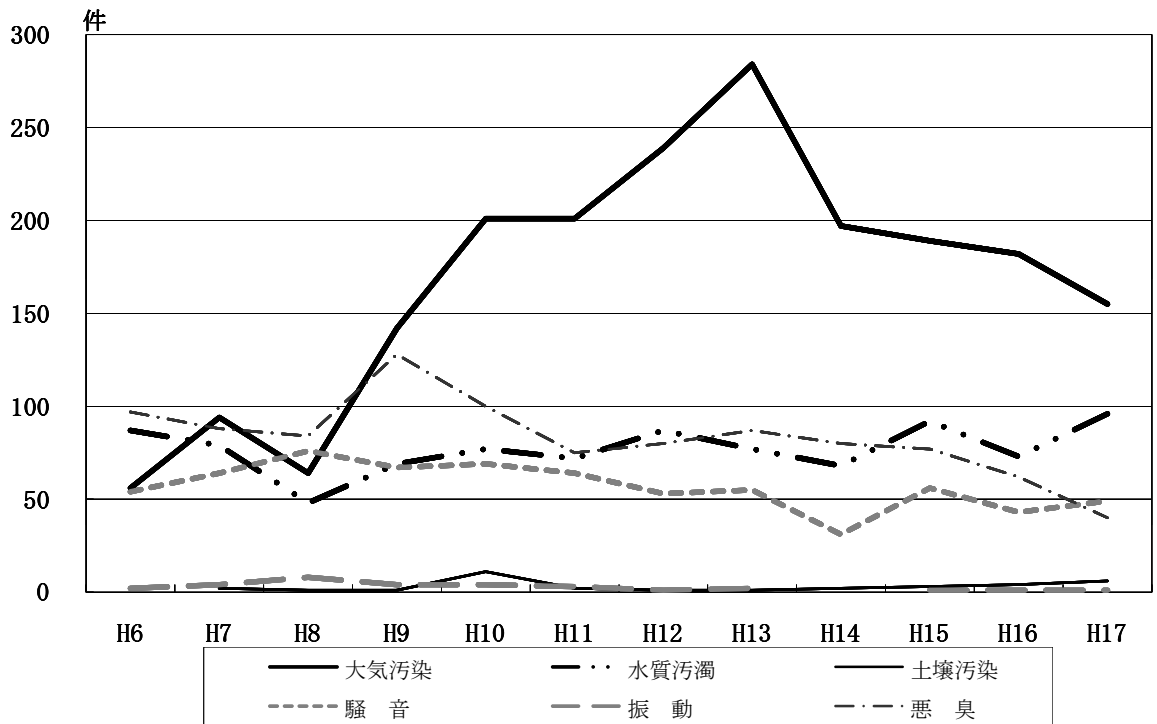


図2 典型7公害の種類別苦情件数の推移

(注) 地盤沈下は苦情件数が少ないため、表示していません。

2 公害の種類別苦情件数

公害苦情を種類別にみると、典型7公害に関するものが348件（全苦情件数の51.6%）で、前年度に比べて17件（前年比4.7%）減少しました。また、その他が326件（全苦情件数の48.4%）で、前年度に比べて33件（前年比9.2%）減少しました。

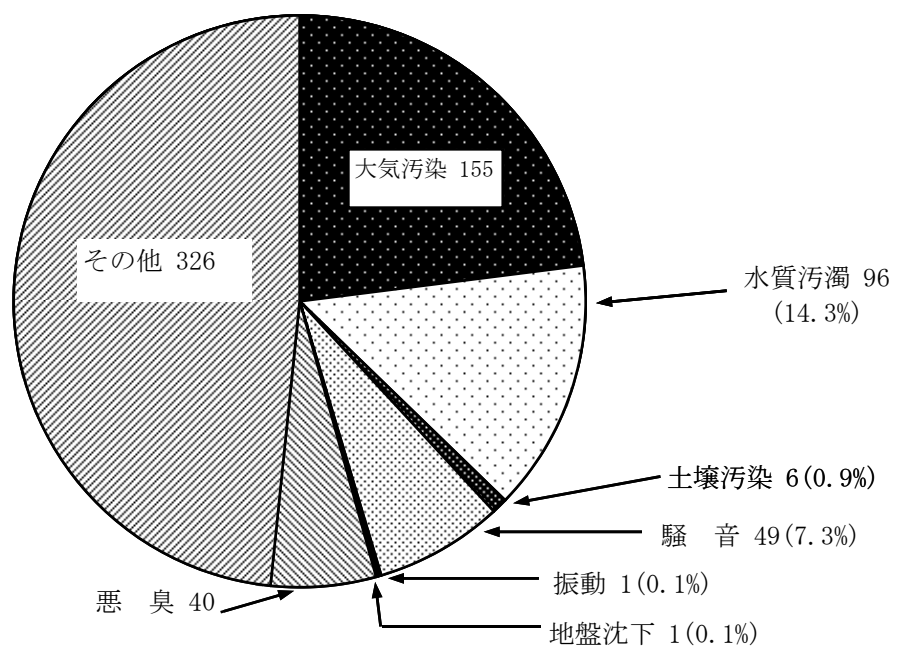


図3 公害の種類別構成比 (674件)

(1) 典型7公害

公害苦情のうち典型7公害に関する苦情件数は、平成8年度までは300件前後とやや減少傾向でした。平成9年度からは増加し、平成13年度には500件を超過して、ピークを示しました。平成14年度以降はやや減少しています。

種類別にみると、大気汚染155件（典型7公害の苦情件数の44.5%）が最も多く、次いで水質汚濁96件（同27.6%）、騒音49件（同14.1%）、悪臭40件（同11.5%）、土壌汚染6件（同1.7%）、振動1件（同0.3%）、地盤沈下1件（同0.3%）となっています。

平成17年度の全国の典型7公害の苦情は、66,992件であり、種類別にみると、大気汚染が最も多く、次いで騒音、悪臭、水質汚濁、振動、土壌汚染、地盤沈下の順になっています。

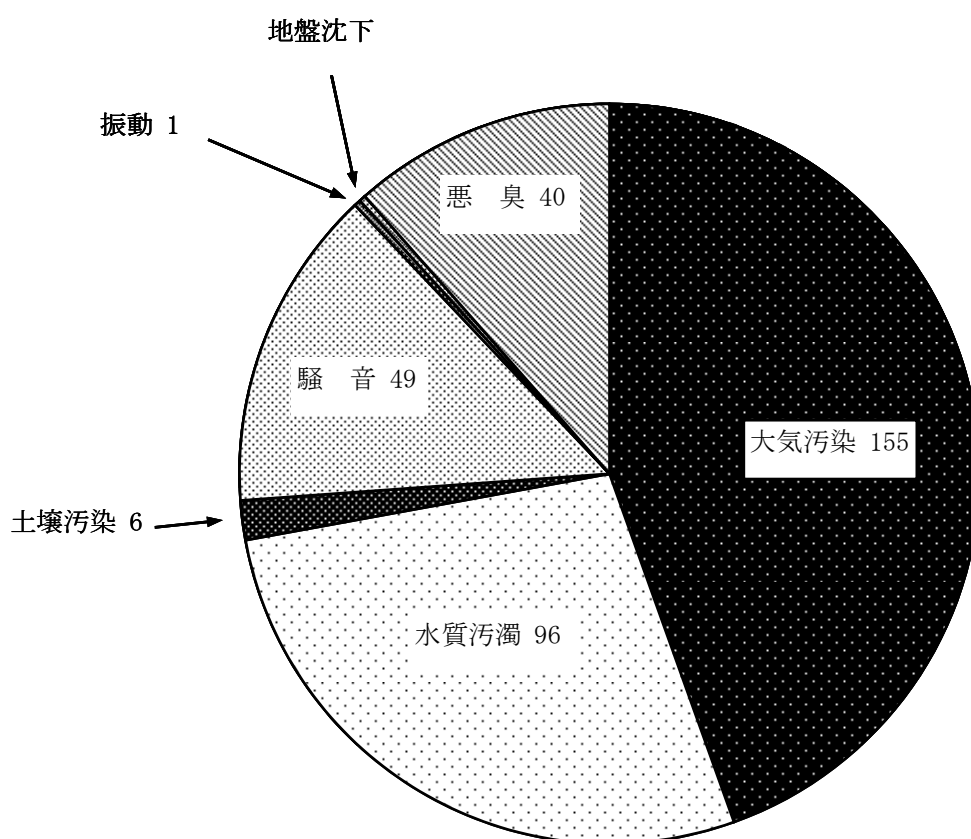


図4 種類別構成比
(典型7公害 348件)

(2) 典型7公害以外

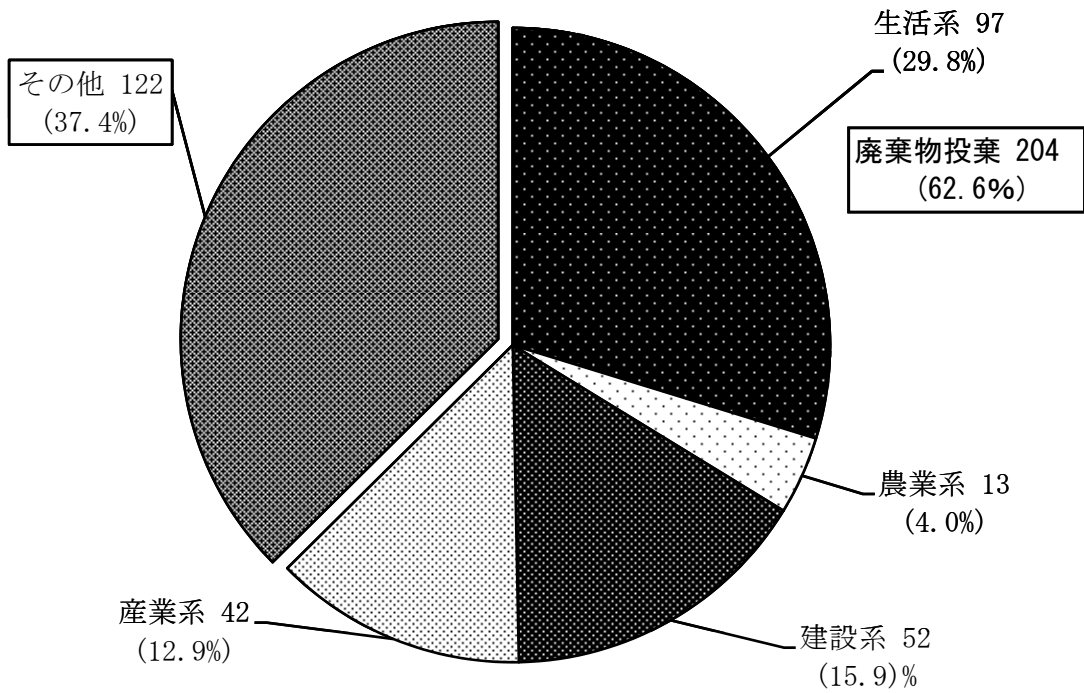
典型7公害以外の苦情件数は、廃棄物投棄が204件、その他122件となっています。

廃棄物投棄の内訳を見ると、生活系の投棄が97件と最も多く、ついで建設系の投棄が52件、産業系の投棄が42件、農業系の投棄が13件となっています。

表2 典型7公害以外の種類別苦情件数

(単位：件)

廃棄物 投棄					その他	計
	生活系	農業系	建設系	産業系		
204	97	13	52	42	122	326



3 主な発生原因別苦情件数

苦情件数を主な発生原因別にみると、廃棄物投棄が165件（24.5%）と最も多く、ついで野焼き等による焼却148件（22.0%）、流出・漏洩が43件（6.4%）、家庭生活（その他）が39件（5.8%）、工事・建設作業が37件（5.5%）などとなっています。

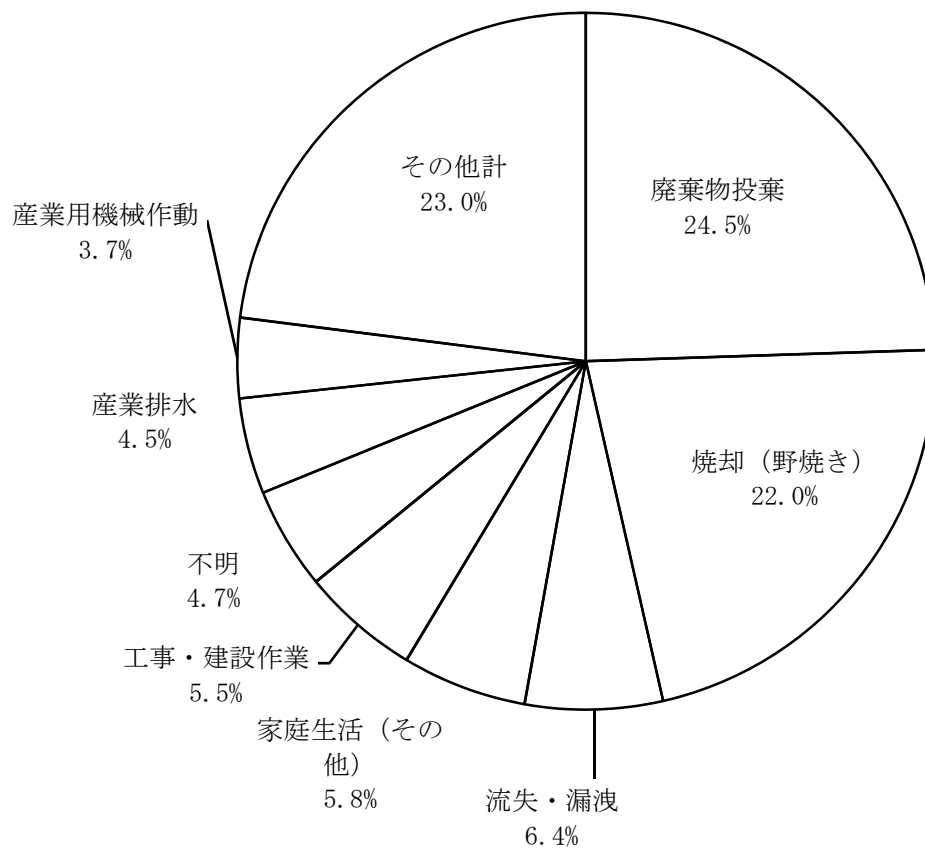


図6 主な発生原因別苦情件数の割合

（注）「その他計」には、焼却（施設）、自然系、家庭生活（ペット）、飲食店営業、カラオケ、家庭生活（機器）、移動発生源（自動車運行）及びその他を含む。

表3 公害の種類、公害の主な発生原因別件数

(単位：件、%)

主な発生原因	合計	典型7公害								典型7公害以外	
		計	大気汚染	水質汚濁	土壌汚染	騒音	振動	地盤沈下	悪臭		
合計	674	348	155	96	6	49	1	1	40	326	
苦情件数	焼却(施設)	13	12	11					1	1	
	産業用機械作動	25	25	6	1		18			0	
	産業排水	30	30		29				1		
	流失・漏洩	43	39	1	28	2			8	4	
	工事・建設作業	37	24	7	2		14	1		13	
	飲食店営業	6	5				2		3	1	
	カラオケ	3	3				3				
	移動発生源(自動車運行)	2	0							2	
	移動発生源(鉄道運行)	0	0								
	移動発生源(航空機運航)	0	0								
	廃棄物投棄	165	14	3	3	1			7	151	
	家庭生活(機器)	9	5		3		1		1	4	
	家庭生活(ペット)	12	5				3		2	7	
	家庭生活(その他)	39	14	3	6	1			4	25	
	焼却(野焼き)	148	118	116					2	30	
	自然系	22	5		4	1				17	
	その他	88	28	6	3	1	8		10	60	
	不明	32	21	2	17				1	11	
	構成比(%)	合計	100.0	100.0	100.0	100.0	100.0	100.0	100.0	100.0	100.0
		焼却(施設)	1.9	3.4	7.1					2.5	0.3
産業用機械作動		3.7	7.2	3.9	1		36.7	0.0	0.0	0.0	
産業排水		4.5	8.6		30.2				2.5		
流失・漏洩		6.4	11.2	0.6	29.2	33.3			20.0	1.2	
工事・建設作業		5.5	6.9	5	2		28.6	100	0.0	4.0	
飲食店営業		0.9	1.4		0.0		4.1		7.5	0	
カラオケ		0.4	0.9		0.0		6.1				
移動発生源(自動車運行)		0.3	0.0		0.0					1	
移動発生源(鉄道運行)											
移動発生源(航空機運航)											
廃棄物投棄		24.5	4.0	2	3.1	16.7			17.5	46.3	
家庭生活(機器)		1.3	1.4		3		2.0		3	1.2	
家庭生活(ペット)		1.8	1.4				6.1		5.0	2.1	
家庭生活(その他)		5.8	4.0	2	6.3	17			10.0	7.7	
焼却(野焼き)		22.0	33.9	74.8					5.0	9.2	
自然系		3.3	1.4		4.2	17				5.2	
その他		13.1	8.0	3.9	3.1	17	16.3		25.0	18.4	
不明		4.7	6.0	1	17.7		0.0	0.0	100	2.5	

4 被害の発生地域別公害苦情件数

被害の発生地域を用途地域別にみると、都市計画地域での苦情が465件（全苦情件数の69.0%）を占め、都市計画区域外の地域では209件（同31.0%）となっています。

都市計画区域を都市計画法に基づく用途地域別にみると、その他の地域（市街化調整区域を除く用途地域の指定がない区域）が144件（同21.4%）と最も多く、次いで住居地域（第1種・第2種の低層住居・中高層住居・住居地域及び準居住地域）143件（同21.2%）、市街化調整区域128件（同19.0%）、工業・工業専用地域16件（同2.4%）、近隣商業地域13件（同1.9%）、商業地域11件（同1.6%）、準工業地域10件（同1.5%）の順でした。

表4 被害の発生地域別苦情件数

（単位：件、%）

	総数	都市計画法による都市計画区域								都市計画区域 以外の 地域
		合計	住居 地域	近隣商 業地域	商業地 域	準工業 地域	工業・ 工業専 用地域	市街化 調整 区域	その 他の 地域	
苦情件数	674	465	143	13	11	10	16	128	144	209
構成比（%）	100.0	69.0	21.2	1.9	1.6	1.5	2.4	19.0	21.4	31.0

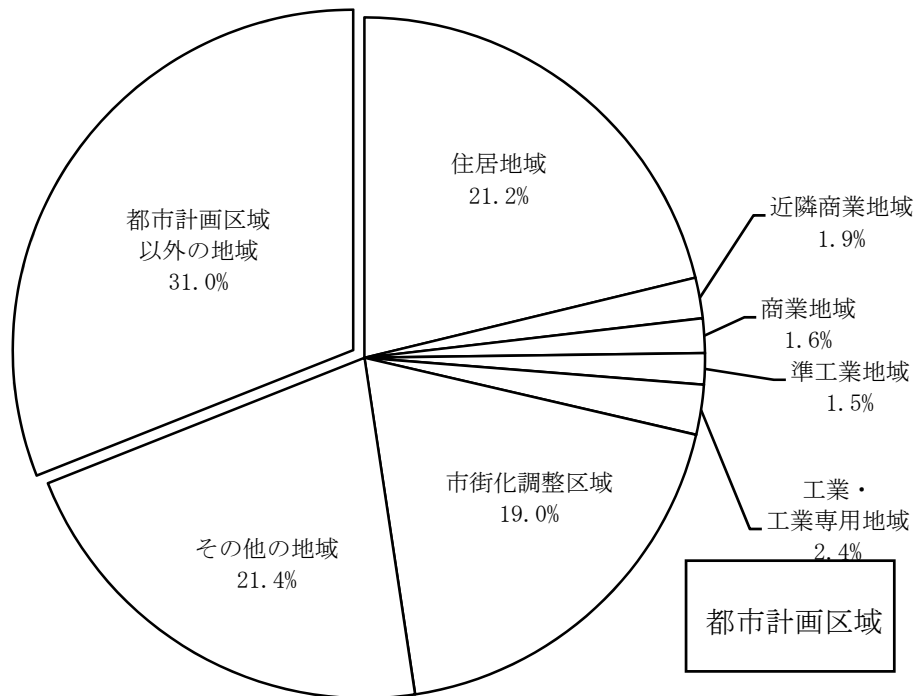


図7 被害の発生地域別苦情件数の割合

5 被害の種類別苦情件数

被害を種類別にみると、感覚的・心理的被害が292件（全苦情件数の43.3%）と大半を占め、次いで健康被害87件（同12.9%）、動・植物被害33件（同4.9%）、財産被害29件（同4.3%）の順になっています。

表5 被害の種類別苦情件数

（単位：件、%）

	合計	健康	財産	動・植物	感覚的・心理的	その他
苦情件数	674	87	29	33	292	233
構成比（%）	100.0	12.9	4.3	4.9	43.3	34.6

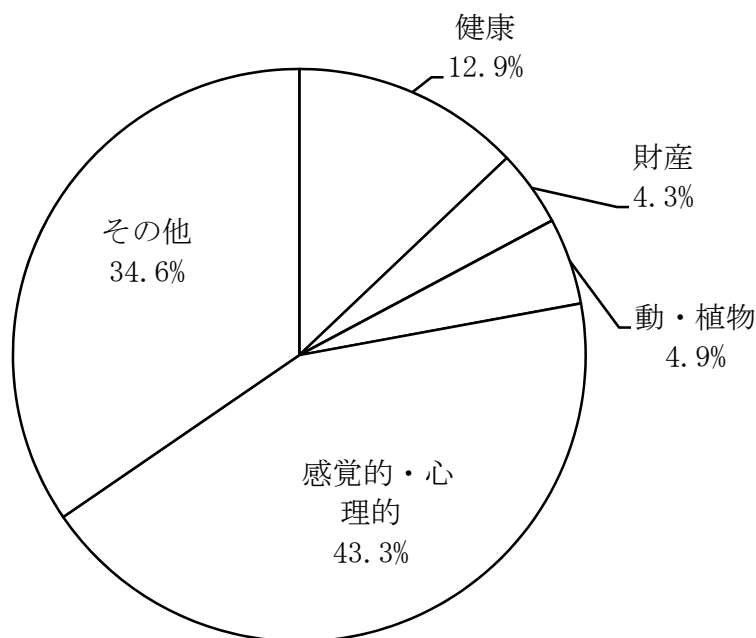


図8 被害の種類別苦情件数割合

表6 被害の種類別苦情件数の推移

（単位：件）

年度	健康	財産	動・植物	感覚的・心理的	その他	合計
H6	27	16	21	331	98	493
H7	27	15	13	354	94	503
H8	14	10	6	328	96	454
H9	20	13	12	434	121	600
H10	51	19	7	447	105	629
H11	45	13	25	455	62	600
H12	45	27	17	504	119	712
H13	85	19	18	559	166	847
H14	54	28	42	431	220	775
H15	40	11	10	584	121	766
H16	57	22	10	345	290	724
H17	87	29	33	292	233	674

6 公害苦情の処理状況

平成17年度に取扱った公害苦情件数は685件で、その内訳は、17年度に新規に受け付けた苦情件数は、674件、前年度から繰り越された苦情件数は11となっています。

苦情の処理状況では、平成17年度に公害苦情相談窓口で直接処理が542件、他の機関等へ移送した件数が43件翌年度へ繰り越した件数が8件となっています。

表7 公害苦情の取扱い件数及び処理件数の推移

(単位：件、%)

年度	取扱の状況			処理の状況					処理率 (%)
	総数 (取扱件数)	新規受付	前年度 から 繰越	総数 (取扱件数) a	直接 処理	他へ 移送	翌年度 へ繰越	その他	
					b	c			a - c
H 6	563	493	70	563	411	13	87	52	74.7
H 7	590	503	87	590	450	10	96	34	77.6
H 8	550	454	96	550	406	24	84	36	77.2
H 9	684	600	84	684	497	24	87	76	75.3
H10	702	629	73	702	584	17	81	20	85.3
H11	689	600	89	689	547	16	119	7	81.3
H12	831	712	119	831	709	4	114	4	85.7
H13	898	847	51	898	827	22	29	20	94.4
H14	794	775	19	794	741	28	13	12	96.7
H15	776	766	10	776	707	19	19	31	93.4
H16	743	724	19	743	668	23	11	41	92.8
H17	685	674	11	685	542	43	8	92	84.4

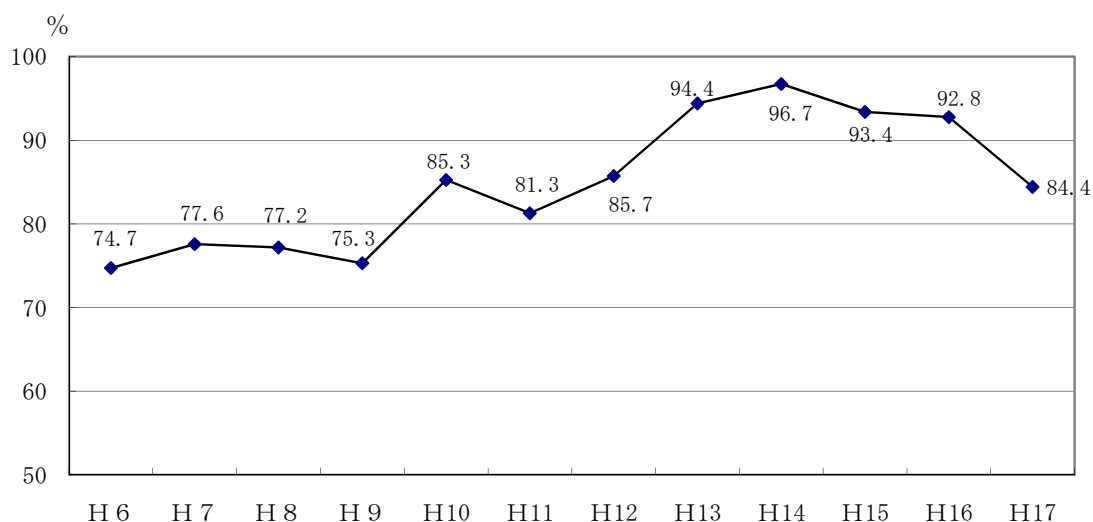


図9 苦情処理率の推移

資 料

第1表 公害苦情受理件数

	1 苦情の受付			合計	2 苦情の処理					合計
	1 前年度 からの 繰越	2 新 規 受 付	人口1万 人当たりの 苦情件数		他へ移送					
					1 直 接 理	2 警 察 へ	3 国 等 の 機 関 へ	4 翌 年 度 へ 繰 越	5 そ の 他	
高知市	1	125	3.7	126	108	5	8	2	3	126
室戸市		20	11.3	20	17				3	20
安芸市		6	2.9	6					6	6
南国市		60	11.9	60	60					60
土佐市		73	24.6	73	29				44	73
須崎市		6	2.3	6	4		1			6
中村市		16	4.7	16	14		1		1	16
宿毛市		45	18.0	45	42				3	45
土佐清水市		8	4.6	8	8					8
東洋町										
奈半利町										
田野町										
安田町		2	6.1	2	2					2
北川村										
馬路村										
芸西村										
赤岡町										
香我美町										
土佐山田町		3	1.4	3			1		1	3
野市町	1			1					1	1
夜須町										
香北町		7	12.9	7	5				2	7
吉川村										
物部村										
本山町										
大豊町										
土佐町										
大川村										
池川町										
春野町		27	17.3	27	21	2	3		1	27
いの町		54	19.6	54	52	1			1	54
吉川村										
中土佐町										
佐川町										
越知町										
窪川町										
橋原町										
大野見村										
仁淀村										
日高村										
津野町										
佐賀町										
大正町										
大方町		1	1.0	1	1					1
大月町										
十和村										
西土佐村										
三原村										
市町村受付分計	2	453		455	363	10	14	2	66	455
県受付分	9	221		230	179	5	14	6	26	230
総計	11	674		685	542	15	28	8	92	685

※市町村名は、平成17年4月1日現在のものです。

第2表 公害の種類別苦情件数

1 / 2

	3 公害の種類											
	典型7公害							計	典型7公害以外			合計
	1 大気 汚染	2 水質 汚濁	3 土壌 汚染	4 騒音	5 振動	6 地盤 沈下	7 悪臭		1 廃棄物 投棄	2 その 他	計	
高知市	42	6		26	1	1	10	86	32	7	39	125
室戸市	1	1						2	12	6	18	20
安芸市	2	2						4	2		2	6
南国市	24	3		7			5	39	2	19	21	60
土佐市	25	12	3	2			2	44	19	10	29	73
須崎市	2			1				4	2		2	6
中村市	1	5		2				12		4	4	16
宿毛市	8	2		2			1	13	7	25	32	45
土佐清水市									7	1	8	8
東洋町												
奈半利町												
田野町												
安田町									2		2	2
北川村												
馬路村												
芸西村												
赤岡町												
香我美町												
土佐山田町									2	1	3	3
野市町												
夜須町												
香北町	4	1						5	2		2	7
吉川村												
物部村												
本山町												
大豊町												
土佐町												
大川村												
池川町												
春野町		1						1	4	22	26	27
いの町	13	7	1	7			3	31	22	1	23	54
吉川村												
中土佐町												
佐川町												
越知町												
窪川町												
禰原町												
大野見村												
仁淀村												
日高村												
津野町												
佐賀町												
大正町												
大方町		1						1				1
大月町												
十和村												
西土佐村												
三原村												
市町村受付分	122	41	4	47	1	1	26	242	115	96	211	453
県受付分	33	55	2	2			14	106	89	26	115	221
総計	155	96	6	49	1	1	40	348	204	122	326	674

※市町村名は、平成17年4月1日現在のものです。

	廃棄物投棄					計
	1 生活系	2 農業系	3 建設系	4 産業系		
高知市	14	2	7	9		32
室戸市	11			1		12
安芸市	2					2
南国市	2					2
土佐市	8	3	1	7		19
須崎市	2					2
中村市						
宿毛市	7					7
土佐清水市	2		2	3		7
東洋町						
奈半利町						
田野町						
安田町	1		1			2
北川村						
馬路村						
芸西村						
赤岡町						
香我美町						
土佐山田町			1	1		2
野市町						
夜須町						
香北町	2					2
吉川村						
物部村						
本山町						
大豊町						
土佐町						
大川村						
池川町						
春野町	3			1		4
いの町	22					22
吾川村						
中土佐町						
佐川町						
越知町						
窪川町						
檮原町						
大野見村						
仁淀村						
日高村						
津野町						
佐賀町						
大正町						
大方町						
大月町						
十和村						
西土佐村						
三原村						
市町村受付分計	76	5	12	22		115
県受付分	21	8	40	20		89
総計	97	13	52	42		204

第3表 公害の主な発生源別苦情件数

	4 公害の発生源														
	会社・事業所														
	1	2	3	4	5	6	7	8	9	10	11	12	13	14	15
	農業	林業	漁業	鉱業	建設業	製造業	電気・ガス 熱供給・ 水道業	情報 通信業	運輸業	卸売・ 小売業	金融・ 保険業	不動 産業	飲食店 宿泊業	医療 福祉	教育 学習 支援業
高知市	2	3	1		19	12		1	2	4			2		
室戸市															
安芸市						2									
南国市	5				5	8			2	2		2	2		
土佐市	2				4	13									
須崎市						1				1			1		
中村市	2				1					2					1
宿毛市					2	2									
土佐清水市															
東洋町															
奈半利町															
田野町															
安田町															
北川村															
馬路村															
芸西村															
赤岡町															
香我美町															
土佐山田町					1	1									
野市町															
夜須町															
香北町					1										
吉川村															
物部村															
本山町															
大豊町															
土佐町															
大川村															
池川町															
春野町					2										
いの町	1				5	8									
吉川村															
中土佐町															
佐川町															
越知町															
窪川町															
檜原町															
大野見村															
仁淀村															
日高村															
津野町															
佐賀町															
大正町															
大方町						1									
大月町															
十和村															
西土佐村															
三原村															
市町村受付分計	12	4	1		40	48		1	4	9		2	7	1	1
県受付分	2	1		1	33	29			2	6			3	1	
総計	14	5	1	1	73	77		1	6	15		2	10	2	1

※市町村名は、平成17年4月1日現在のものです。

					計	その他	合計
	16 複合 サービス 事業	17 サービス 業	18 公務	19 分類 不能の 産業			
高知市				3	49	76	125
室戸市						20	20
安芸市					2	4	6
南国市					27	33	60
土佐市	2			3	26	47	73
須崎市		2			5	1	6
中村市		2			8	8	16
宿毛市					7	38	45
土佐清水市						8	8
東洋町							
奈半利町							
日野町							
安田町						2	2
北川村							
馬路村							
芸西村							
赤岡町							
香我美町							
土佐山田町					2	1	3
野市町							
夜須町							
香北町					1	6	7
吉川村							
物部村							
本山町							
大豊町							
土佐町							
大川村							
池川町							
春野町					2	25	27
いの町					14	40	54
吉川村							
中土佐町							
佐川町							
越知町							
窪川町							
橋原町							
大野見村							
仁淀村							
日高村							
津野町							
佐賀町							
大正町							
大方町					1		1
大月町							
十和村							
西土佐村							
三原村							
市町村受付分計	2	6		6	144	309	453
県受付分	6	3		1	88	133	221
総計	8	9		7	232	442	674

第4表 被害の発生地域別苦情件数

	5 被害の発生地域										都市 計画 区域 以外	合計
	都 市 計 画 区 域								計			
	1 住居 地域	2 近隣 商業 地域	3 商業 地域	4 準工業 地域	5 工業 地域	6 工業 専用 地域	7 調整 区域	8 その他				
高知市	52	5	4	7	7	3	27	1	106	19	125	
室戸市								10	10	10	20	
安芸市	3								3	3	6	
南国市	11		1	1			47		60		60	
土佐市	6							55	61	12	73	
須崎市								4	4	2	6	
中村市								8	8	8	16	
宿毛市	18	6	4						28	17	45	
土佐清水市								8	8		8	
東洋町												
奈半利町												
田野町												
安田町										2	2	
北川村												
馬路村												
芸西村												
赤岡町												
香我美町												
土佐山田町							2		2	1	3	
野市町												
夜須町										7	7	
香北町												
吉川村												
物部村												
本山町												
大豊町												
土佐町												
大川村												
池川町												
春野町							27		27		27	
いの町	28			1	2		19		50	4	54	
吉川村												
中土佐町												
佐川町												
越知町												
窪川町												
橋原町												
大野見村												
仁淀村												
日高村												
津野町												
佐賀町												
大正町												
大方町								1	1		1	
大月町												
十和村												
西土佐村												
三原村												
市町村受付分計	118	11	9	9	9	3	122	87	368	85	453	
県受付分	25	2	2	1	4		6	57	97	124	221	
総計	143	13	11	10	13	3	128	144	465	209	674	

※市町村名は、平成17年4月1日現在のものです。

第5表 被害の種類別苦情件数

	6 被害の種類					合計
	1 健康	2 財産	3 動・ 植物	4 感覚的 心理的	5 その他	
高知市	7	7	2	41	68	125
室戸市	15	1		3	1	20
安芸市				4	2	6
南国市		1	9	50		60
土佐市	5	7	2	12	47	73
須崎市	3			2	1	6
中村市	6	1	5	3	1	16
宿毛市				19	26	45
土佐清水市		1		6	1	8
東洋町						
奈半利町						
田野町						
安田町				1	1	2
北川村						
馬路村						
芸西村						
赤岡町						
香我美町						
土佐山田町	1			1	1	3
野市町						
夜須町						
香北町				4	3	7
吉川村						
物部村						
本山町						
大豊町						
土佐町						
大川村						
池川町						
春野町	1				25	27
いの町	31			21	2	54
吉川村						
中土佐町						
佐川町						
越知町						
窪川町						
橋原町						
大野見村						
仁淀村						
日高村						
津野町						
佐賀町						
大正町						
大方町					1	1
大月町						
十和村						
西土佐村						
三原村						
市町村受付分計	69	18	19	167	180	453
県受付分	18	11	14	125	53	221
総計	87	29	33	292	233	674

※市町村名は、平成17年4月1日現在のものです。

平成17年度
公害苦情件数等調査結果報告書

発行 高知県文化環境部清流・環境課
高知市丸ノ内1丁目2-20
TEL 088(823)9686 FAX 088(823)9283
E-Mail 141401@ken.pref.kochi.lg.jp

印刷