

平成24年度

高知県の特別支援教育
資料

高知県教育委員会

目 次

平成24年度特別支援教育重点課題

特別支援教育に関する主な事業の概要

特別支援教育の体制整備の推進について

高知県における特別支援教育の推進体制（平成24年）

I 特別支援学校編

1 学校一覧

2 学級数・幼児児童生徒数及び通学の状況

3 平成23年度高知県公立特別支援学校中学部、高等部（専攻科を含む） 卒業者の進路状況

II 特別支援学級編

1 障害種別設置状況及び児童生徒数／ 2 教育事務所等別設置学校数

3 教育事務所等別児童生徒数

III 通級指導教室編

障害種別設置状況及び児童生徒数

IV 資料編

1 高知県における障害のある子どもたちの教育のあゆみ

2 特別支援学校の整備経過

3 年度別障害種別国・公・私立特別支援学校幼児児童生徒数（表）

年度別障害種別国・公・私立特別支援学校幼児児童生徒数（グラフ）

4 年度別訪問教育対応児童生徒数（表・グラフ）及び訪問教育の校区

5 年度別特別支援学級数（表）

年度別特別支援学級数（グラフ）

6 年度別特別支援学級児童生徒数（表）

年度別特別支援学級児童生徒数（グラフ）

7 年度別就学猶予・免除者数

平成24年度特別支援教育重点課題

発達障害を含めた障害のあるすべての幼児児童生徒の自立や社会参加に向けて、その一人一人の教育的ニーズを把握し、持てる力を高め、生活や学習上の困難を改善又は克服するために、適切な指導及び必要な支援を行うことを目的として、次のことを重点課題として取り組む。

1 特別支援教育の充実

- (1) 「発達障害等のある幼児児童生徒の指導及び支援の充実に関する指針」を平成23年9月に策定した。発達障害も含めて、特別な支援を必要とする幼児児童生徒に関して、教育が取り組むべき方向性とその骨格を定め、県教育委員会各課等が連携・協働し、指導及び支援の充実を図る。
- (2) 特別支援学校における教員の専門性の向上を図り、障害種別の特性に応じた質の高い教育を行うとともに、センター的機能の充実及び学校、地域の特性を生かした特色ある学校づくりを推進する。

2 適切な就学の推進

障害のある幼児児童生徒や特別な教育的支援の必要な児童生徒への適切な指導及び支援の在り方、就学に関する相談に対応するため、地域教育相談や、特別支援学校の教育相談担当教員を派遣する教育相談、福祉保健所等の関係機関と連携した早期からの教育相談事業を実施する。また、市町村における就学指導が円滑に行われるよう、市町村教育委員会の就学事務担当者を対象に連絡会等を行う。

3 進路指導の充実

特別支援学校において、生徒及び保護者に対し卒業後の進路に関する研修や職場見学、就業体験等の事業を実施し、早い段階から自己の生き方や在り方に関する学習経験をとおして、進路選択ができる力や職業意識を高めるとともに、関係機関と連携した理解啓発や職場開拓等の就労支援の取組を進める。

4 特別支援教育の理解推進

障害のある子どもと障害のない子どもとの交流及び共同学習の推進を行い、居住地校との交流及び共同学習の機会を積極的に設けるなど、障害のある幼児児童生徒が社会の一員として主体的に社会参加するための基盤となる「生きる力」を培うとともに、広く県民に対し特別支援教育の理解を促進する。

特別支援教育に関する主な事業の概要

1 特別支援教育の充実

県立特別支援学校・特別支援学級教育実践交流事業 －文部科学省特別支援教育就学奨励費補助事業（特別支援教育体制整備の推進）－	
対象	特別支援学級を設置している小・中学校と県立特別支援学校
県立特別支援学校と小・中学校特別支援学級が連携し、障害のある児童生徒に対する教育の指導方法・内容の工夫改善を図る。	

巡回相談員派遣事業 －文部科学省特別支援教育就学奨励費補助事業（特別支援教育体制整備の推進）－	
対象	保育所及び幼稚園、公立小・中学校及び高等学校の通常の学級等
保育所、幼稚園、小・中学校、高等学校に在籍する特別な支援を必要とする幼児児童生徒の特性に応じた適切な指導及び支援を行うために、専門的知識や経験を有する相談員を派遣する巡回相談等を実施する。	

特別支援学校校内研修事業	
対象	県立特別支援学校
特別支援学校において幼児児童生徒一人一人の教育的ニーズに応じた適切な指導及び支援の充実について校内研修会を行い、教員の専門性や指導力の向上を図る。	

公立小中学校新任特別支援教育学校コーディネーター連絡協議会	
対象	公立小・中学校の特別支援教育学校コーディネーターに初めて指名された者
特別支援教育を推進するための校内支援体制の在り方や、一人一人の教育的ニーズに応じた支援について理解を深め、情報交換や研究協議を行うなど特別支援教育学校コーディネーターの資質の向上を図る。	

公立高等学校特別支援教育学校コーディネーター連絡協議会	
対象	公立高等学校の特別支援教育学校コーディネーター
高等学校における特別支援教育についての校内支援体制作りを進めるために、コーディネーターとしての資質及び指導力の向上を図る。	

特別支援学級教育課程研究集会（自閉症・情緒障害）	
対象	公立小中学校自閉症・情緒障害特別支援学級担任
特別支援学級（自閉症・情緒障害学級）における教育課程に関する諸問題について研究協議し、適切な指導及び支援の充実を図る。	

特別支援学校及び特別支援学級教育課程研究集会	
対 象	特別支援学校教職員及び小・中学校特別支援学級の担任
特別支援学校及び特別支援学級における教育課程に関する諸問題について研究協議を行い、学習指導の改善・充実を図る。	

県立特別支援学校若年教員サポートシステム	
対 象	県立特別支援学校採用3年次教員
採用3年次教員が、初任者研修、採用2年次の長期社会体験研修を通じて習得した基本的な知識や技能、コミュニケーション能力等を、それぞれの所属校において伸ばさせるとともに、生涯にわたり主体的に学び続ける姿勢を育成する。また、各所属校において、3年次教員の成長を職場全体で積極的に支援し、学校全体の授業改善の充実に生かす。	

2 適切な就学の推進

高知県障害者就学指導委員会	
委 員	学識経験者、医師、教育機関の職員、行政機関の職員
障害のある幼児児童生徒等のうち特別支援学校において教育上特別な指導及び支援を要すると思われる者の障害の内容等を審議・判定し、その適切な就学を図る。	

市町村就学指導事務担当者連絡会	
対 象	市町村（学校組合）教育委員会就学指導事務担当者等
各市町村（学校組合）教育委員会の障害のある子どもの就学指導事務を担当している者を対象に、研修及び研究協議の機会を提供することにより、担当者の資質の向上を図る。	

高知県障害者就学指導委員会診断委員等連絡会	
対 象	県立特別支援学校診断委員等
県立特別支援学校において教育相談を担当し診断委員に任命されている者を対象に、就学指導の在り方を研究協議し、障害のある子どもの適切な就学の推進を図る。	

教育相談員派遣事業	
対 象	障害がある又は障害があると思われる就学前の幼児及び小学校、中学校に在籍する児童生徒並びにその保護者、関係者
障害のある幼児児童生徒やその保護者に対し、教育、福祉、医療等の専門機関が連携した早期からの教育相談を実施し、適切な就学や進路選択が円滑に行われるようにするとともに、幼児児童生徒の望ましい成長・発達を図る。	

3 進路指導の充実

特別支援学校進路連絡会	
対象	企業関係者、関係行政機関、特別支援学校進路指導担当者等
障害のある子どもの学校卒業後の進路について、企業、施設及び関係行政機関と特別支援学校の連携を深めるとともに、進路指導の在り方や課題について協議し、進路指導の更なる充実を図る。	

進路指導充実事業「はばたけ21」	
対象	県立特別支援学校
県立特別支援学校の生徒一人一人が、早い段階から自己の進路や生き方について考える機会を設けるため、進路ガイダンスの充実や県内外での職場体験、社会福祉施設の利用体験などの事業を実施し、円滑な社会参加を推進する。	

県立特別支援学校高等部卒業生のアフターケア事業	
対象	県立特別支援学校
企業、施設、家庭等との連携のもとに、県立特別支援学校高等部卒業生について、卒業後の社会生活（企業や施設での生活、余暇の過ごし方等）に関する支援を行う。	

キャリア教育の充実と就労支援のための専門家配置事業	
対象	県立特別支援学校（知的障害特別支援学校本校3校、分校2校）
県立知的障害特別支援学校高等部の卒業生の就職率を上昇させ、キャリア教育の充実のため、就職アドバイザーを配置する。現場実習先や新規就職先の開拓を行う。	

4 特別支援教育の理解推進

特別支援学校と小・中学校との居住地校交流推進事業	
対象	県立特別支援学校（視覚障害特別支援学校1校、聴覚障害特別支援学校1校、知的障害特別支援学校分校1校）
文部科学省の特別支援教育総合推進事業の委託を受け、特別支援学校と小・中学校との交流及び共同学習（居住地校交流）についての研究を行う。	

特別支援教育の体制整備の推進について

特別支援教育は、障害のある幼児児童生徒の自立や社会参加に向けた、主体的な取り組みを支援するという視点に立ち、発達障害を含めたすべての障害のある幼児児童生徒一人一人の教育的ニーズを把握し、その持てる力を高め、生活や学習上の困難を改善又は克服するための適切な指導や必要な支援を行うものです。

平成19年4月から幼稚園、小学校、中学校、高等学校及び中等教育学校において、発達障害を含む障害のある幼児児童生徒に対して適切な指導及び支援を行うことが学校教育法に明記され、制度的に位置付けられました。また、学校教育法及び新学習指導要領において、特別支援学校は、小・中学校等の要請に応じてその学校に在籍する障害のある児童生徒等の教育について、助言又は援助を行うことが規定され、特別支援学校のセンター的機能が明確に位置付けられました。

本県では、平成20年度からは、関係機関と連携した特別支援教育を推進するため文部科学省の委嘱事業の「発達障害等支援・特別支援教育総合推進事業」を実施し、平成22年度からは、「特別支援教育総合推進事業」として、発達障害等のある幼児児童生徒に対する教育の総合的な体制整備を進めています。

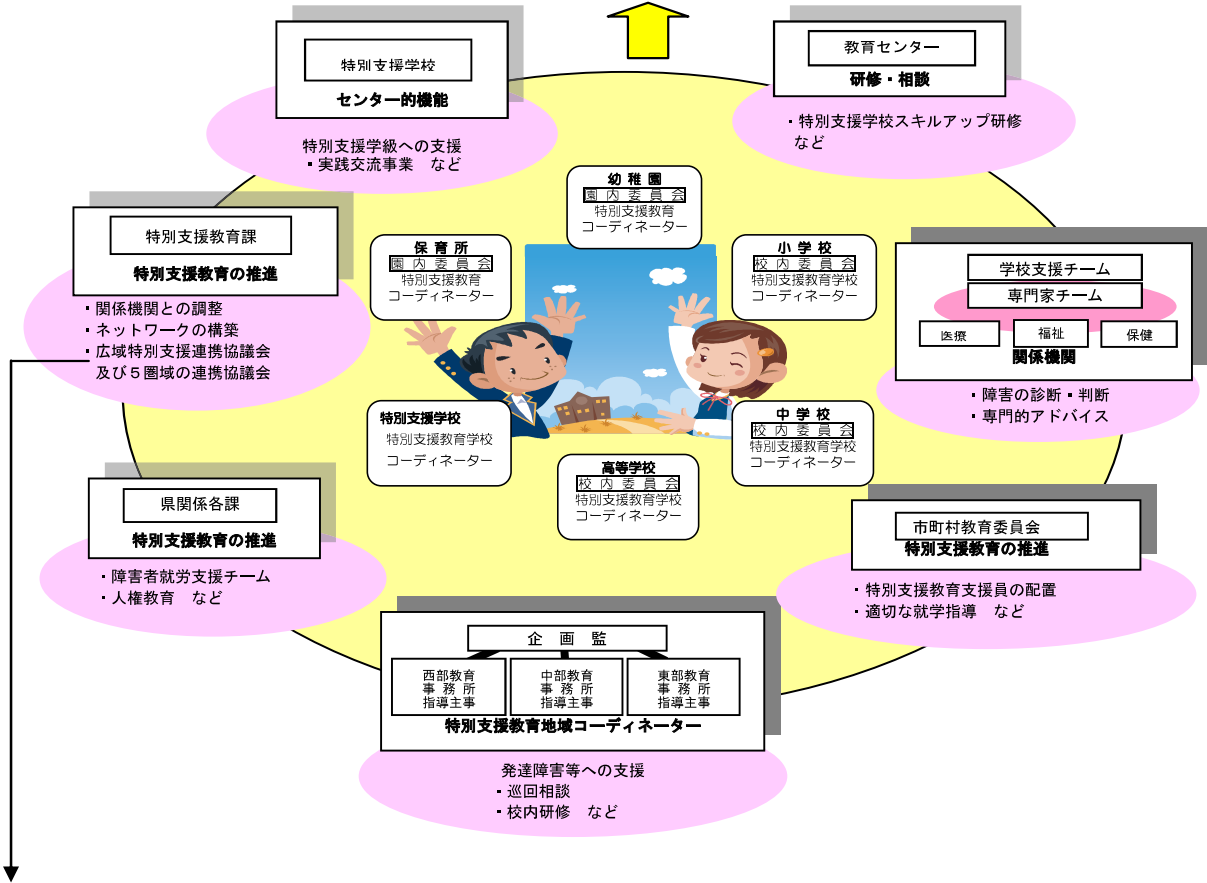
さらに、平成21年度からは、発達障害のある児童生徒の指導及び支援をさらに充実させるため、各教育事務所に特別支援教育に関する専任指導主事とこの指導主事を統括する企画監を配置し、小中学校に対する支援体制の強化を図りました。

そして平成23年度には、「発達障害等のある幼児児童生徒の指導及び支援の充実に関する指針」を策定し、基本方針として、発達障害等のある子どもの特性に応じた支援や分かりやすい授業実践力の向上、支援を校種間でつなぐ仕組みの構築、自分らしさを大切にされた社会的自立や職業的自立を目指す教育の推進の3本の柱を設定し、わかる・つなぐ・自立するをスローガンとして取組を推進しています。

また、交流及び共同学習については、平成23年度より、文部科学省の委託事業の「特別支援教育総合推進事業」により、特別支援学校3校が「特別支援学校と小・中学校との交流及び共同学習の推進事業」の研究指定を受けて、居住地の小中学校との居住地校交流が円滑に実施できるように研究を進めています。

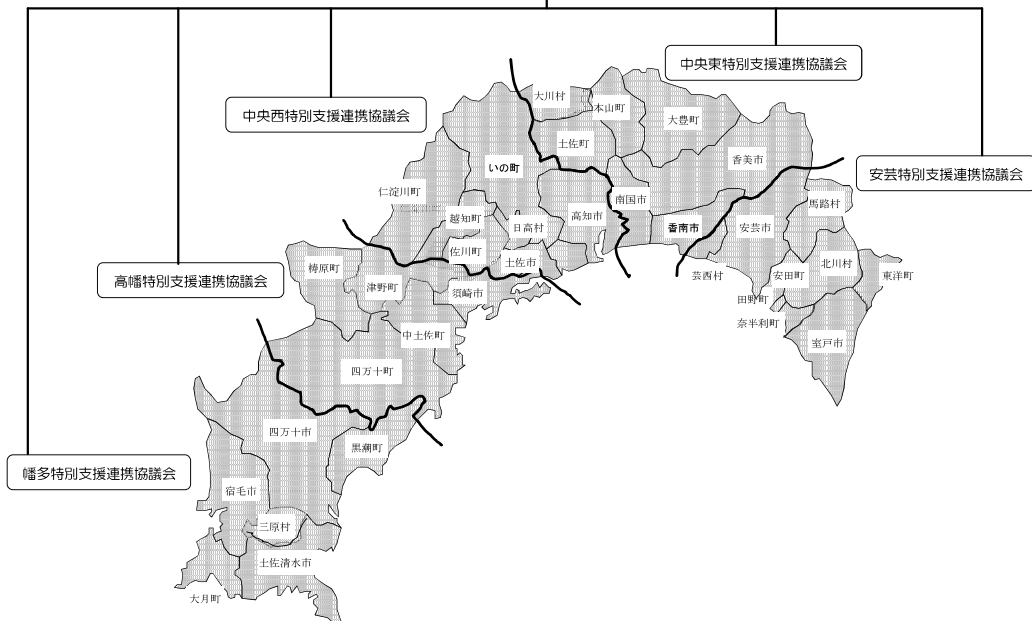
高知県における特別支援教育の推進体制（H24）

特別支援教育の充実



広域特別支援連携協議会

(県教委、学校関係、福祉、保健、医療、労働関係機関、大学、保護者との具体的連携協力)



I 特別支援学校編

1 県内特別支援学校一覧

(平成24年4月1日)

障害種別	設置者	学校名	学校長名	所在地 (電話番号) (FAX番号)	設置学部 (学科)	関連福祉 施設等	備考	
視覚障害	県	盲学校	伊藤 正孝	〒780-0926 高知市大膳町6番32号 TEL 088-823-8721 FAX 088-873-9643	幼、小、中 高(普通科、保健医療科) 高専(医療科)			
		高知ろう学校	吉村 洋二	〒780-0972 高知市中万々78番地 TEL 088-823-1640 FAX 088-823-1752	幼、小、中 高(普通科、産業技術科) 高専(産業技術科)			
知的 障害	県	山田養護学校	福田 俊樹	〒782-0016 香美市土佐山田町山田1361番地 TEL 0887-52-2195 FAX 0887-52-0031	小、中、高(普通科)	知的障害児施設 南海学園		
		田野分校		〒781-6410 安芸郡田野町1203-4 TEL 0887-38-8850 FAX 0887-38-2603	小、中、高(普通科)			
		日高養護学校	前田 信幸	〒781-2151 高岡郡日高村下分60番地 TEL 0889-24-5306 FAX 0889-24-5308	小、中、高(普通科)			
		高知みかづき 分校		〒780-0972 高知市中万々88番地 TEL 088-823-2021 FAX 088-823-2034	高(普通科)			
	中村養護学校	井上 貴美	〒787-0010 四万十市古津賀3091 TEL 0880-34-1511 FAX 0880-34-1625	小、中、高(普通科)	知的障害児施設 わかふじ寮			
	市	高知市立 養護学校	西岡 ゆき子	〒780-0945 高知市本宮町125番地 TEL 088-843-0579 FAX 088-840-9796	小、中、高(普通科)			
	国	高知大学教育学部 附属特別支援学校	藤田 尚文	〒780-8072 高知市曙町2丁目5番3号 TEL 088-844-8450 FAX 088-844-8458	小、中、高(普通科)			
	私	光の村養護学校 土佐自然学園	北野 光子	〒781-1154 土佐市新居2829 TEL 088-856-1069 FAX 088-856-3667	中、高(普通科) 専(普通科)	知的障害児(者)施設 わかぎ寮(たかぎ寮)		
	肢体 不自由	県	高知若草養護学校 (本校)	渡辺 豊年	〒781-0303 高知市春野町弘岡下2980-1 TEL 088-894-5335 FAX 088-894-2965	小、中、高(普通科)		
			子鹿園分校		〒780-8081 高知市若草町10番26号 TEL 088-844-1837 FAX 088-844-6847	小、中、高(普通科)	療育福祉センター	
国立高知病院 分校			〒780-8077 高知市朝倉西町1丁目2番25号 TEL 088-843-1819 FAX 088-844-6651		小、中、高(普通科)	重症心身障害児施設 国立病院機構高知病院		
土佐希望の家 分校			〒783-0022 南国市小籠105 TEL 088-863-3882 FAX 088-863-5454		小、中、高(普通科)	重症心身障害児施設 土佐希望の家		
中村養護学校		井上 貴美	〒787-0010 四万十市古津賀3091 TEL 0880-34-1511 FAX 0880-34-1625	小、中、高(普通科)	知的障害児施設 わかふじ寮			
病 弱	県	高知江の口養護学校 (本校)	高岸 憲二	〒780-0062 高知市新本町2丁目13番51号 TEL 088-823-6737 FAX 088-873-9275	小、中、高(普通科)	高知赤十字病院		
		高知大学医学部 附属病院分校		〒783-0043 南国市岡豊町小蓮 TEL 088-866-8624 FAX 088-866-8625	小、中	高知大学医学部 附属病院	院内設置	
		高知若草養護学校 国立高知病院分校	渡辺 豊年	〒780-8077 高知市朝倉西町1丁目2番25号 TEL 088-843-1819 FAX 088-844-6651	小、中、高(普通科)	重症心身障害児施設 国立病院機構高知病院		

2 学級数・幼児児童生徒数及び通学等の状況

(平成24年5月1日)

障害種別	設置者	学校名	学級数及び幼児児童生徒数										通学等の状況						
			合計		幼稚部		小学部		中学部		高等部		専攻科		寄宿舎	施設・病院等			家庭
			学級数	幼児児童生徒数	学級数	幼児数	学級数	児童数	学級数	生徒数	学級数	生徒数	学級数	生徒数		児童福祉施設	病院	その他	
視覚障害	県	盲学校	11	19	1	1	3	5	1	3	4	6	2	4	12				7
聴覚障害	県	高知ろう学校	16	33	2	3	3	5	5	12	4	8	2	5	15				18
知的障害	県	山田養護学校	34	164	-	-	10	31	11	49	13	84	-	-	77	14			73
		田野分校	8	13	-	-	3	4	2	3	3	6	-	-					13
	県	日高養護学校	25	124	-	-	5	14	9	36	11	74	-	-	73	9			42
		高知みかづき分校	4	28	-	-	-	-	-	-	4	28	-	-		4			24
	市	中村養護学校	24 (3)	84 (6)	-	-	9 (1)	14 (2)	6 (1)	19 (1)	9 (1)	50 (3)	-	-	31	13			40 (6)
		高知市立養護学校	29 (3)	123 (6)	-	-	9 (1)	33 (3)	10 (1)	42 (1)	9 (1)	48 (2)	-	-		6			117 (6)
	国	高知大学教育学部附属特別支援学校	9	58	-	-	3	17	3	18	3	23	-	-					58
	私	光の村養護学校土佐自然学園	8	55	-	-	-	-	3	22	3	19	2	14	23	32			
	小計		141 (6)	649 (12)	3	4	39 (2)	113 (5)	44 (2)	189 (2)	55 (2)	232 (3)	2	14	204	78			308 (12)
	肢体不自由	県	高知若草養護学校(本校)	34 (3)	82 (5)	-	-	12 (1)	28 (3)	10 (1)	25 (1)	11 (1)	29 (1)	-	-	16			
子鹿園分校			10	17	-	-	8	14	1	2	1	1	-	-			9		8
国立高知病院分校			6	17	-	-	2	5	1	3	3	9	-	-			14		3
土佐希望の家分校			13 (2)	28 (2)	-	-	5 (1)	11 (1)	2 (0)	5 (0)	5 (1)	12 (1)	-	-		12			16 (2)
中村養護学校		1	1	-	-	0	0	0	0	1	1	-	-					1	
小計		64 (5)	145 (7)	-	-	27 (2)	58 (4)	14 (1)	35 (1)	21 (2)	52 (2)	-	-	16	12	24		94 (7)	
病弱	県	高知江の口養護学校(本校)	11	42	-	-	4	8	4	14	3	20	-	-	8				34
		高知大学医学部附属病院分校	6	6	-	-	4	4	2	2	-	-	-	-			6		
		高知若草養護学校国立高知病院分校	1	1	-	-	0	0	1	1	0	0	-	-			1		
	小計		18	49	-	-	4	12	7	17	3	20	-	-	8		7		34
合計		250 (13)	889 (22)	3	4	76 (3)	193 (9)	71 (3)	239 (3)	87 (4)	418 (5)	6	23	255	90	31	0	481 (22)	
														28.7%	10.1%	3.5%	0%	54.1%	

※ (備考) ()内の数字は訪問教育に関する数で、内数である。

平成23年度高知県公立特別支援学校中学部、高等部（専攻科を含む）卒業生の進路状況

(平成24年5月1日)

	学校	卒業 者数	進学	一般就労 (事業所)	福祉的就労 (継続支援A型)	福祉的就労 (継続支援B型、作業所等)	児童 福祉 施設	家庭	その他
中 学 部	盲 学 校	0							
	高 知 ろ う 学 校	1	1						
	山 田 養 護 学 校	15	15						
	田 野 分 校	0							
	日 高 養 護 学 校	17	17						
	高 知 み か づ き 分 校	0							
	中 村 養 護 学 校	8	8						
	高 知 市 立 養 護 学 校	8	8						
	高 知 大 学 教 育 学 部 附 属 特 別 支 援 学 校	6	6						
	高 知 若 草 養 護 学 校 (本 校)	7	7						
	子 鹿 園 分 校	1	1						
	国 立 高 知 病 院 分 校	1	1						
	土 佐 希 望 の 家 分 校	4	3			1			
	高 知 江 の 口 養 護 学 校 (本 校)	2	2						
	高 知 大 学 医 学 部 附 属 病 院 分 校	0	0						
	計	70	69			1			
%		98.6			1.4				
高 等 部	盲 学 校	2	2						
	高 知 ろ う 学 校	4	4						
	山 田 養 護 学 校	34		2	6	25	1		
	田 野 分 校	0							
	日 高 養 護 学 校	26	1	2	3	19	1		
	高 知 み か づ き 分 校	0							
	中 村 養 護 学 校	17	2	3	2	9	1		
	高 知 市 立 養 護 学 校	20		6	1	13			
	高 知 大 学 教 育 学 部 附 属 特 別 支 援 学 校	8		3		5			
	高 知 若 草 養 護 学 校 (本 校)	8	2			5	1		
	国 立 高 知 病 院 分 校	3				3			
	土 佐 希 望 の 家 分 校	3				3			
	子 鹿 園 分 校	0							
	高 知 江 の 口 養 護 学 校 (本 校)	7	4		1	1			1
	計	132	15	16	13	83	4		1
	%		11.4	12.1	9.8	62.9	3.0		0.8
専 攻 科	盲 学 校	2		2					
	高 知 ろ う 学 校	1		0					
	計	3		2					
	%			100					

Ⅱ 特別支援学級編

1 障害種別設置状況及び児童生徒数

(平成24年5月1日)

障害種別	設置状況及び児童生徒数								
	小学校			中学校			合計		
	設置学校数	学級数	児童数	設置学校数	学級数	生徒数	設置学校数	学級数	児童生徒数
知的障害	133	136	329	60	61	134	193	197	463
肢体不自由	33	33	39	16	16	18	49	49	57
病弱・身体虚弱	23	23	25	14	14	14	37	37	39
視覚障害	8	8	8	4	4	4	12	12	12
聴覚障害	14	14	14	7	7	7	21	21	21
言語障害	4	4	4	2	2	2	6	6	6
自閉症・情緒障害	129	134	327	65	67	130	194	201	457
合計	342	352	746	168	171	309	510	523	1055

※ 設置学校数については、同一校に2種類以上の学級を設置している場合があるので、合計数は一致しない。

2 教育事務所等別設置学校数

(平成24年5月1日)

学校種別 教育事務所等	小学校	中学校	合計
東部	35	19	54
中部	64	31	95
西部	26	16	42
高知市	41	19	60
合計	166	85	251

3 教育事務所等別児童生徒数

(平成24年5月1日)

教育事務所名	学校	小学校		中学校		計	
	学級の種類	学級数	児童数	学級数	生徒数	学級数	児童生徒数
東部	知的	29	46	12	29	41	75
	肢体	9	10	3	3	12	13
	病弱	3	3	3	3	6	6
	弱視	1	1	0	0	1	1
	難聴	2	2	2	2	4	4
	言語	0	0	0	0	0	0
	自閉症・情緒	27	60	16	34	43	94
	計	71	122	36	71	107	193
中部	知的	46	82	19	28	65	110
	肢体	8	8	7	7	15	15
	病弱	10	10	6	6	16	16
	弱視	3	3	0	0	3	3
	難聴	4	4	2	2	6	6
	言語	2	2	1	1	3	3
	自閉症・情緒	50	106	27	49	77	155
	計	123	215	62	93	185	308
西部	知的	21	39	12	20	33	59
	肢体	3	4	2	2	5	6
	病弱	5	6	1	1	6	7
	弱視	0	0	1	1	1	1
	難聴	1	1	2	2	3	3
	言語	2	2	1	1	3	3
	自閉症・情緒	18	27	7	9	25	36
	計	50	79	26	36	76	115
高知市	知的	40	162	18	57	58	219
	肢体	13	17	4	6	17	23
	病弱	5	6	4	4	9	10
	弱視	4	4	3	3	7	7
	難聴	7	7	1	1	8	8
	言語	0	0	0	0	0	0
	自閉症・情緒	39	134	17	38	56	172
	計	108	330	47	109	155	439
小計	知的	136	329	61	134	197	463
	肢体	33	39	16	18	49	57
	病弱	23	25	14	14	37	39
	弱視	8	8	4	4	12	12
	難聴	14	14	7	7	21	21
	言語	4	4	2	2	6	6
	自閉症・情緒	134	327	67	130	201	457
合計		352	746	171	309	523	1055

Ⅲ 通級指導教室編

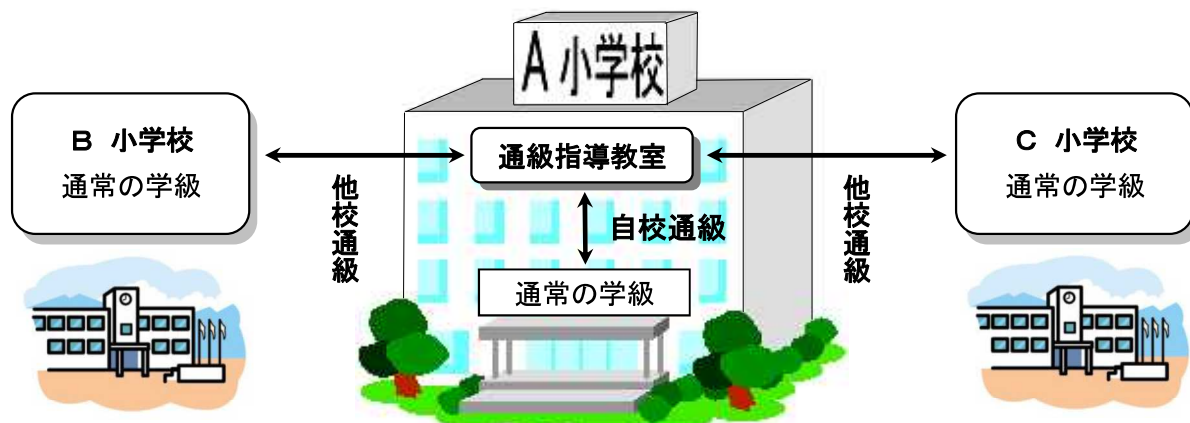
障害種別設置状況及び児童生徒数

(平成24年5月1日)

障害種別	市町村	設置 学校数	設置 教室数	児童生徒数		
				自校通級	他校通級	
言語障害	高知市	2 (小)	6	75	15	60
	土佐市	1 (小)	1	12	8	4
LD・ADHD	高知市	1 (小)	2	11	1	10
		1 (中)	1	7	0	7
	南国市	1 (小)	1	5	5	0
	香南市	1 (小)	1	7	7	0
	香美市	1 (小)	1	2	2	0
	佐川町	1 (小)	1	5	5	0
	四万十市	1 (小)	1	2	2	0
合計		10	15	126	45	81

通級による指導とは

- 「通級による指導」とは、学校教育法施行規則第140条の規定に基づき、小・中学校において通常の学級でほとんどの授業を受けながら、障害の改善・克服に必要な特別の指導を特別の指導の場（いわゆる通級指導教室）で行うものである。
- 「通級による指導」の対象となる障害の種類は、言語障害、自閉症、情緒障害、弱視、難聴、学習障害（LD）、注意欠陥多動性障害（ADHD）等であり、本県は、言語障害、LD・ADHDを対象に、いわゆる通級指導教室を設置している。
- 「通級による指導」では、障害の状態の改善・克服を目的とする「自立活動」及び障害の状態に応じて各教科の内容を補充するための特別の指導を行う。
- 「通級による指導」の授業時数は、「自立活動」及び「教科指導の補充」を併せて週1～8単位時間程度を標準とする。学習障害（LD）、注意欠陥多動性障害（ADHD）の児童生徒については、月1単位時間程度の指導を下限とする。



IV 資 料 編

1 高知県における障害のある子どもたちの教育のあゆみ

	4	5	22	23	24	25	26	27	28	29	30	31	32	33	34	35	36	37	38	39	40	41	42	43	44	45	46	47	48	49	50	51	52	53	54	55	56	57	58	59	60	61	62	元	2	3	4	5	6	7	8	9	10	11	12	13	14	15	16	17	18	19	20	21	22	23	24
視覚障害	62年 小・中学校弱視学級																																																																		
聴覚障害	4年 県立聾唖学校	23年 県立盲学校																																																																	
	23年 県立ろう学校	34年 (改称)県立高知ろう学校																																																																	
知的障害	24年 県立ろう学校幡多分校	34年 (独立)県立幡多ろう学校																																																																	
	23年 小・中学校精神薄弱特殊学級	31年 南海学園内特殊学級	39年 土佐山田町立山田養護学校	44年 (県立移管)県立山田養護学校																																																															
知的障害	30年 特殊学級	31年 南海学園内特殊学級	53年 山田養護学校南海学園分室																																																																
	44年 県立日高養護学校																																																																		
	※45年 日高養護学校幡多分室	※ 47年 県立中村養護学校																																																																	
	43年 大方学園内特殊学級	52年 中村養護学校 大方学園分室																																																																	
	24年 特殊学級 (注1)	38年 高知市立養護学校																																																																	
	38年 附属小学校特殊学級	40年 附属中学校 特殊学級	45年 国立高知大学教育学部附属養護学校																																																																
	44年 私立光の村養護学校土佐自然学園																																																																		
	※54年 本校を春野町新校舎に移転	31年 子鹿園内特殊学級	38年 県立高知若草養護学校 ※	54年 高知若草養護学校子鹿園分校																																																															
	肢体不自由	※5 13年 高知若草養護学校国立高知病院分校	47年 国立療養所内 特殊学級	54年 高知若草養護学校東高知病院分校 (注2)																																																															
		※4 10年 高知若草養護学校土佐希望の家分校	47年 土佐希望の家 内特殊学級	53年 高知若草養護学校土佐希望の家分室																																																															
47年 在宅訪問特殊学級		54年 養護学校訪問教育																																																																	
47年 小、中学校肢体不自由特殊学級																																																																			
※3 10年 中村養護学校幡多希望の家分校		※3																																																																	
病弱 身体虚弱	31年 小、中学校身体虚弱特殊学級																																																																		
	31年 高知赤十字病院内特殊学級	48年 県立高知江の口養護学校																																																																	
	※1 10年 高知江の口養護学校高知医科大学附属病院分校	※2 15年10月高知江の口養護学校高知大学医学部附属病院分校	※1																																																																
	33年 国立療養所内特殊学級	54年 養護学校訪問教育 (注3)																																																																	
言語障害	42年 小学校言語障害特殊学級																																																																		
情緒障害	47年 小、中学校情緒障害特殊学級																																																																		
LD・ADHD	5年 通級指導教室																																																																		
	※6 18年 通級指導教室	※6																																																																	

注1 小、中学校の特殊学級の名称は平成9年度より障害児学級に変更

*平成19年4月1日～障害児学級の名称は 特別支援学級に変更

注2 高知若草養護学校東高知病院分校は昭和54年4月1日から昭和56年5月31日の間高知療養所分校の名称 *平成21年度から情緒障害特別支援学級は自閉症・情緒障害特別支援学級に名称変更

注3 平成9年度より高等部訪問教育を試行。平成12年度より本格実施。

2 特別支援学校の整備経過

障害種別	設置者	学校名	設置年度	学部の設置年度					通学区分	備考	
				幼	小	中	高	専			
視覚	県	盲学校	昭23	昭58	昭23	昭23	昭23	昭23	昭23	通、寄	
聴覚	県	高知ろう学校	昭23	昭37	昭23	昭23	昭23	昭23	昭32	通、寄	
	県	〃（幡多分校）	昭24		昭24	昭29				通、寄、施	閉校①
	県	幡多ろう学校	昭34	昭38	昭34	昭34	昭39	昭42		通、寄、施	閉校②
知的障害	町山土田佐	山田養護学校	昭39		昭39	昭39				通	閉校③
	県	山田養護学校	昭44		昭44	昭44	昭55			通、寄、施	
	県	〃（南海学園分室）	昭53		昭53	昭53				施	閉室⑧
	県	〃（田野分校）	平23		平23	平23	平23			通	開校⑭
	県	日高養護学校	昭44		昭44	昭44	昭45			通、寄	
	県	〃（高知みかづき分校）	平23				平23			通	開校⑮
	県	〃（幡多分室）	昭45		昭45	昭45				通、寄、施	閉室④
	県	中村養護学校	昭47		昭47	昭47	昭47			通、寄、施	
	県	〃（大方学園分室）	昭52		昭52	昭52				施	閉室⑥
	高知市	市立養護学校	昭38	昭49	昭38	昭38	昭53			通	
	国	高知大学教育学部 附属特別支援学校	昭45		昭45	昭45	昭46			通	名称変更⑩
	私	光の村養護学校 土佐自然学園	昭44			昭58	昭44	昭50		施	名称変更⑦
肢体不自由	県	高知若草養護学校	昭38		昭38	昭38	昭46			通、寄	
	県	〃（子鹿園分校）	昭54		昭54	昭54	平23			通、施	⑬ 開設⑰
	県	〃（国立高知病院分校）	昭54		昭54	昭53	平10			（通）施	名称変更⑤
	県	〃（土佐希望の家分校）	昭53		昭53	昭53	平10			（通）施	名称変更⑨
	県	中村養護学校 幡多希望の家分校	平10		平10	平10	平10			（通）施	閉校⑫
	県	中村養護学校	平23		平23	平23	平23			通、寄、施	開設⑯
病弱	県	高知江の口養護学校	昭48		昭48	昭48	昭50			通、寄、病	
	県	高知大学医学部 附属病院分校	平10		平10	平10				病	名称変更⑩
	県	高知若草養護学校 国立高知病院分校					平16				開設⑱

〔注Ⅰ〕 ①県立幡多ろう学校に昇格 ②④⑥ 県立中村養護学校に転身、昇格及び合併

③県立山田養護学校に移管

⑤東高知病院分校から国立高知病院分校に名称変更（平成13年）

⑦光の村養護学校が名称変更（昭和60年）

⑧県立山田養護学校に合併（平成9年）

⑨土佐希望の家分室から土佐希望の家分校に名称変更（平成10年）

⑩高知医科大学医学部附属病院分校から高知大学医学部附属病院分校に名称変更（平成15年10月1日）

〔注Ⅱ〕（通）は、学校と施設との協議による。

⑪高知大学教育学部附属養護学校から高知大学教育学部附属特別支援学校に名称変更（平成19年4月1日）

⑫県立中村養護学校に統合

⑬子鹿園分校小中学部に通学生の受け入れ

⑭県立山田養護学校田野分校開校 ⑮県立日高養護学校高知みかづき分校開校

⑯県立中村養護学校肢体不自由部門開設

⑰子鹿園分校高等部開設

⑱国立高知病院分校病弱部門高等部開設

3 年度別障害種別国・公・私立特別支援学校幼児児童生徒数(1/2)

(各年度5月1日現在)

障害種別	学校		平成	2	3	4	5	6	7	8	9	10	11	12	13	14	15	16	17	18	19	20	21	22	23	24	
視覚障害	盲学校	幼	1	0	0	0	0	0	0	0	0	0	0	0	0	0	0	0	0	1	2	1	2	3	1	1	
		小	6	7	7	6	4	3	2	1	2	2	2	2	3	3	2	3	4	4	4	5	4	6	5		
		中	6	5	4	3	3	4	4	3	3	4	3	2	0	0	1	2	2	1	1	1	2	2	3		
		高(専)	45	36	40	33	31	34	31	30	25	24	20	23	22	23	22	19	18	16	20	20	19	10	10		
	小計		58	48	51	42	38	41	37	34	30	30	25	27	25	26	25	24	25	23	26	28	28	19	19		
聴覚障害	高知ろう学校	幼	4	5	7	8	6	5	2	1	0	3	1	3	5	5	4	3	1	1	2	1	2	2	3		
		小	5	6	4	3	4	7	10	9	7	6	7	4	2	2	3	6	6	9	9	8	5	6	5		
		中	18	17	19	7	8	5	4	4	3	4	5	8	9	8	5	4	5	5	8	7	12	9	12		
		高(専)	23	19	15	29	26	26	16	14	10	13	15	13	13	12	15	15	19	18	17	17	12	14	13		
	小計		50	47	45	47	44	43	32	28	20	26	28	28	29	27	27	28	31	33	36	33	31	31	33		
知的障害	山田養護学校	本校	小	26	22	20	20	22	23	24	32	32	30	30	34	29	29	24	22	20	20	31	36	36	32	31	
			中	28	25	24	25	24	31	34	35	33	30	37	32	32	32	33	33	40	47	52	50	53	49	49	
			高	69	72	59	50	42	51	54	66	66	74	62	58	56	76	79	77	66	65	63	80	82	90	84	
		※南海	小	3	7	6	4	2	2	2	/	/	/	/	/	/	/	/	/	/	/	/	/	/	/	/	/
			中	6	7	4	4	6	6	7	/	/	/	/	/	/	/	/	/	/	/	/	/	/	/	/	/
		田野	小	/	/	/	/	/	/	/	/	/	/	/	/	/	/	/	/	/	/	/	/	/	/	2	4
			中	/	/	/	/	/	/	/	/	/	/	/	/	/	/	/	/	/	/	/	/	/	/	2	3
		高	/	/	/	/	/	/	/	/	/	/	/	/	/	/	/	/	/	/	/	/	/	/	5	6	
		計	132	133	113	103	96	113	121	133	131	134	129	124	117	137	136	132	126	132	146	166	171	180	177		
		日高養護学校	本校	小	9	6	7	8	8	9	9	10	10	7	8	8	11	14	16	15	17	13	16	14	16	15	14
中	30			21	11	12	11	17	13	15	21	27	27	27	30	31	33	35	39	41	42	48	47	43	36		
高	34			46	51	56	44	40	44	35	36	29	40	51	58	58	68	65	58	62	73	84	76	68	74		
	つみきか		高	/	/	/	/	/	/	/	/	/	/	/	/	/	/	/	/	/	/	/	/	/	15	28	
	計	73	73	69	76	63	66	66	60	67	63	75	86	99	103	117	115	114	116	131	146	139	141	152			
	中村養護学校	小	29	24	26	29	22	21	17	15	11	15	18	13	12	11	10	9	8	7	6	8	13	15	14		
中		32	27	24	25	26	30	24	26	20	18	13	14	15	19	21	22	25	29	24	23	17	16	19			
高		51	52	51	50	46	41	48	44	47	44	48	45	40	30	32	41	48	46	41	44	47	50	51			
		計	112	103	101	104	94	92	89	85	78	77	79	72	67	60	63	72	81	82	71	75	77	81	84		
	高知市立養護学校	幼	0	0	0	0	0	0	0	0	0	0	0	0	0	0	0	0	0	0	0	0	0	0	0		
小		18	20	16	12	12	13	20	23	24	27	28	25	25	25	25	22	25	26	29	31	35	38	33			
中		16	11	12	13	13	17	17	23	27	28	28	22	23	24	28	30	32	34	33	29	29	30	42			
高		59	54	49	48	47	37	40	48	51	49	42	54	61	61	50	55	64	78	73	65	60	51	48			
		計	93	85	77	73	72	67	77	94	102	104	98	101	109	110	103	107	121	138	135	125	124	119	123		
	高知大学教育学部附属特別支援学校	小	21	20	21	18	17	18	18	19	17	17	16	17	16	14	13	15	15	15	17	16	16	17	17		
中		19	21	21	21	21	19	17	16	17	19	20	20	19	19	18	18	18	18	18	18	18	18	18			
高		28	29	29	30	30	28	25	25	25	25	24	25	26	28	27	27	27	27	26	25	24	23	23			
		計	68	70	71	69	68	65	60	60	59	61	60	62	61	61	58	60	60	60	61	59	58	58	58		
	光の村養護学校土佐自然学園	中	16	13	13	17	22	21	20	19	14	12	9	12	10	16	16	15	14	18	17	18	12	21	22		
高(専)		34	38	37	39	35	42	39	50	50	56	43	38	39	45	48	46	57	56	47	48	47	34	33			
		計	50	51	50	56	57	63	59	69	64	68	52	50	49	61	64	61	71	74	64	66	59	55	55		
	小計		528	515	481	481	450	466	472	501	501	507	493	495	502	532	541	547	573	602	608	637	628	634	649		

※平成8年度までの山田養護学校南海学園分室の児童生徒数は、「学校基本統計(高知県教育委員会)」においては、分室のため本校の人数に含めて表されています。

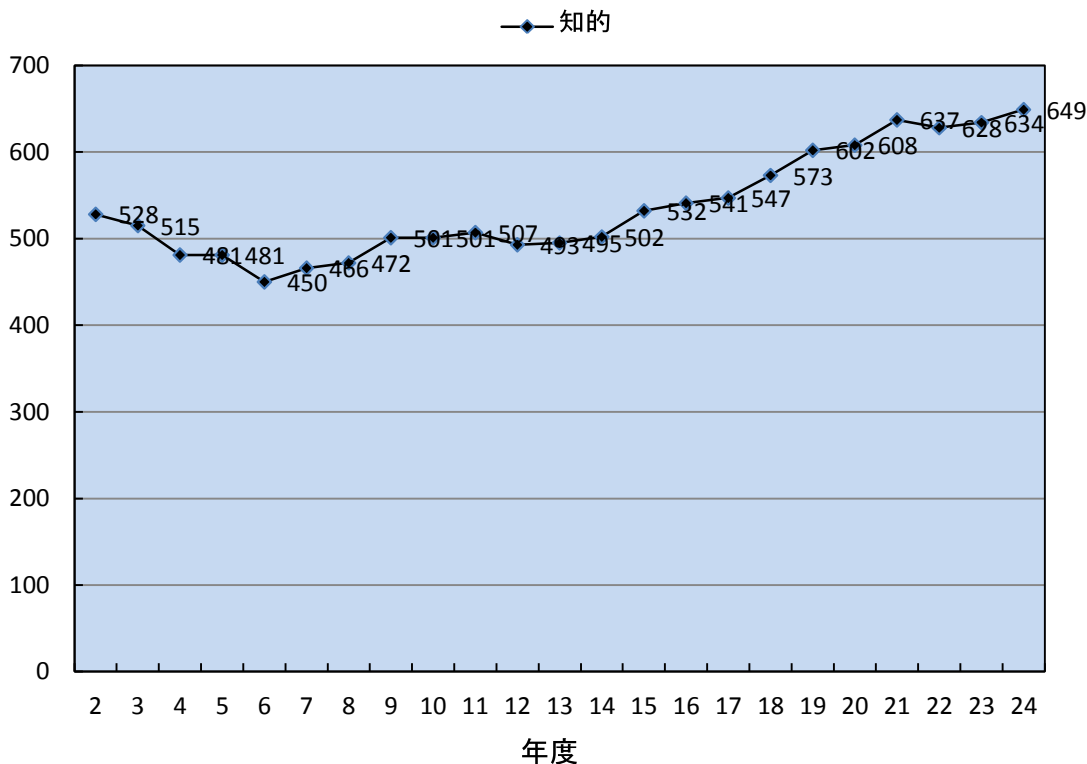
3 年度別障害種別国・公・私立特別支援学校幼児児童生徒数(2/2)

(各年度5月1日現在)

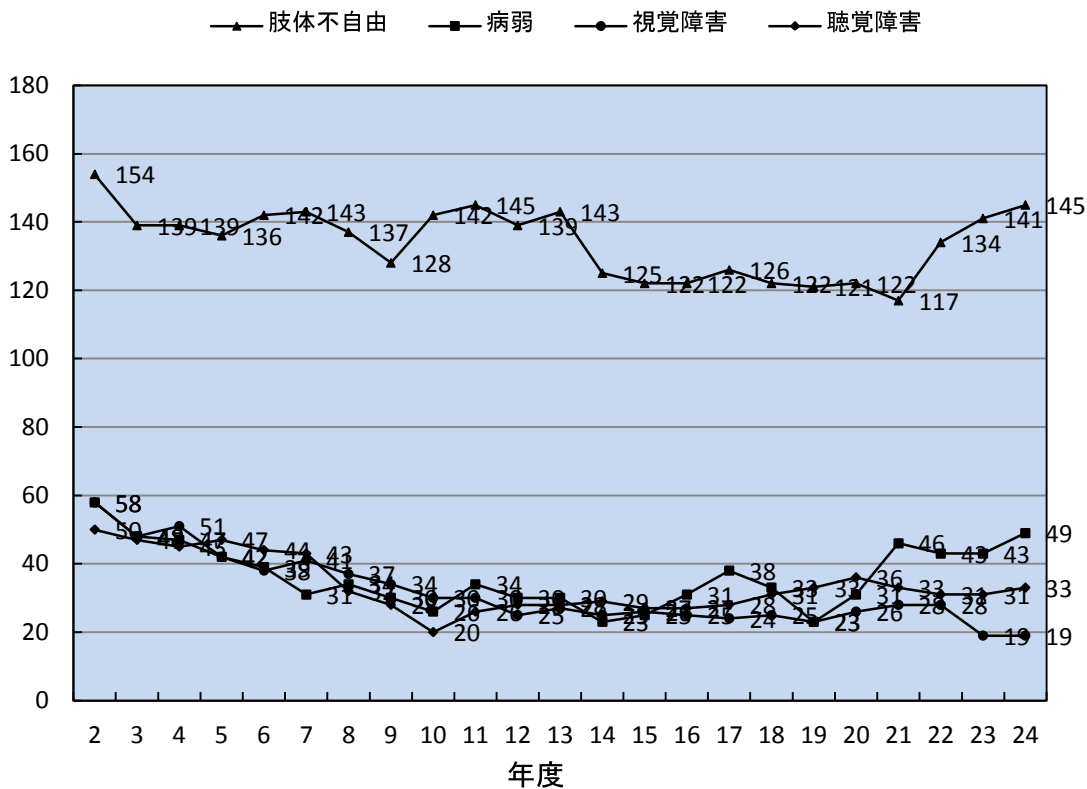
障害種別	学校	平	2	3	4	5	6	7	8	9	10	11	12	13	14	15	16	17	18	19	20	21	22	23	24	
		肢体不自由	高知若草養護学校	本校	小	24	29	28	28	31	31	24	24	24	21	19	21	21	22	25	25	22	28	29	32	29
中	19	14			16	16	18	15	14	15	13	14	12	14	10	9	10	12	13	13	19	21	26	23	25	
高	40	34			29	30	31	32	32	31	15	22	25	29	23	22	24	27	27	24	23	20	25	30	29	
計	83	77		73	74	80	78	70	70	52	57	56	64	54	53	59	64	62	65	71	73	80	86	82		
子鹿	小	37		31	28	22	24	27	26	18	21	21	17	14	10	10	9	12	12	9	6	4	5	6	14	
	中	5		4	6	7	8	8	11	11	14	8	10	12	11	8	6	5	6	4	3	1	4	1	2	
	高	/		/	/	/	/	/	/	/	/	/	/	/	/	/	/	/	/	/	/	/	/	0	1	
計	42	35		34	29	32	35	37	29	35	29	27	26	21	18	15	17	18	13	9	5	9	7	17		
国立高知	小	8		4	7	6	5	4	5	5	2	2	1	2	1	2	2	3	1	5	5	6	7	4	5	
	中	8		5	4	6	6	8	4	5	6	7	6	3	2	1	1	1	3	3	3	0	2	4	4	
	高	/		/	/	/	/	/	/	/	4	7	9	11	12	12	11	10	9	9	9	9	9	9	9	
計	16	9		11	12	11	12	9	10	12	16	16	16	15	15	14	14	13	17	17	15	18	17	18		
土佐希望	小	6		9	9	11	9	8	9	7	7	7	8	8	6	5	6	6	8	6	5	5	6	9	11	
	中	7		9	12	10	10	10	12	12	14	14	11	9	9	9	7	6	3	4	7	11	10	9	5	
	高	/	/	/	/	/	/	/	/	12	10	9	9	8	9	10	9	9	8	7	8	11	13	12		
計	13	18	21	21	19	18	21	19	33	31	28	26	23	23	23	21	20	18	19	24	27	31	28			
中 村養護学校	幡多希望	小	/	/	/	/	/	/	/	/	3	2	2	2	3	2	1	1	1	1	1	/	/	/	/	
		中	/	/	/	/	/	/	/	/	4	3	0	0	0	3	4	4	1	0	1	/	/	/	/	
		高	/	/	/	/	/	/	/	/	3	7	10	9	9	8	6	5	7	7	4	/	/	/	/	
	計	/	/	/	/	/	/	/	/	10	12	12	11	12	13	11	10	9	8	6	/	/	/	/		
小 計		154	139	139	136	142	143	137	128	142	145	139	143	125	122	122	126	122	121	122	117	134	141	145		
病 弱	高知江の口養護学校	本校	小	25	22	25	22	20	13	15	12	5	8	8	7	8	8	8	7	8	6	7	7	5	6	8
			中	16	16	10	12	10	10	9	8	4	6	3	4	4	1	6	8	10	6	9	15	10	8	14
			高	17	10	12	8	9	8	10	10	10	10	13	10	6	4	11	12	10	8	12	20	22	25	20
		計	58	48	47	42	39	31	34	30	19	24	24	21	18	13	25	27	28	20	28	42	37	39	42	
	医学部	小	/	/	/	/	/	/	/	/	/	6	6	2	5	2	4	3	6	4	3	3	3	2	4	
		中	/	/	/	/	/	/	/	/	1	4	4	2	1	4	1	2	0	0	0	1	1	2	2	
		計	/	/	/	/	/	/	/	/	7	10	6	7	3	8	4	8	4	3	3	4	4	4	6	
	国立高知	小	/	/	/	/	/	/	/	/	/	/	/	/	0	1	2	0	1	0	0	0	2	0	0	
		中	/	/	/	/	/	/	/	/	/	/	/	/	2	1	2	1	1	0	0	0	0	0	1	
		高	/	/	/	/	/	/	/	/	/	/	/	/	0	0	0	1	1	1	0	0	0	0	0	
計	/	/	/	/	/	/	/	/	/	/	/	/	2	2	4	2	3	1	0	0	2	0	1			
小 計		58	48	47	42	39	31	34	30	26	34	30	30	23	25	31	38	33	23	31	46	43	43	49		
合 計		848	797	763	748	713	724	712	721	719	742	715	723	704	732	746	763	784	802	823	861	864	868	837		

※平成9年度までの高知若草養護学校土佐希望の家分室の児童生徒数は、「学校基本統計(高知県教育委員会)」においては、分室のため本校の人数に含めて表されています。

年度別障害種別国・公・私立特別支援学校幼児児童生徒数（各年度5月1日現在）



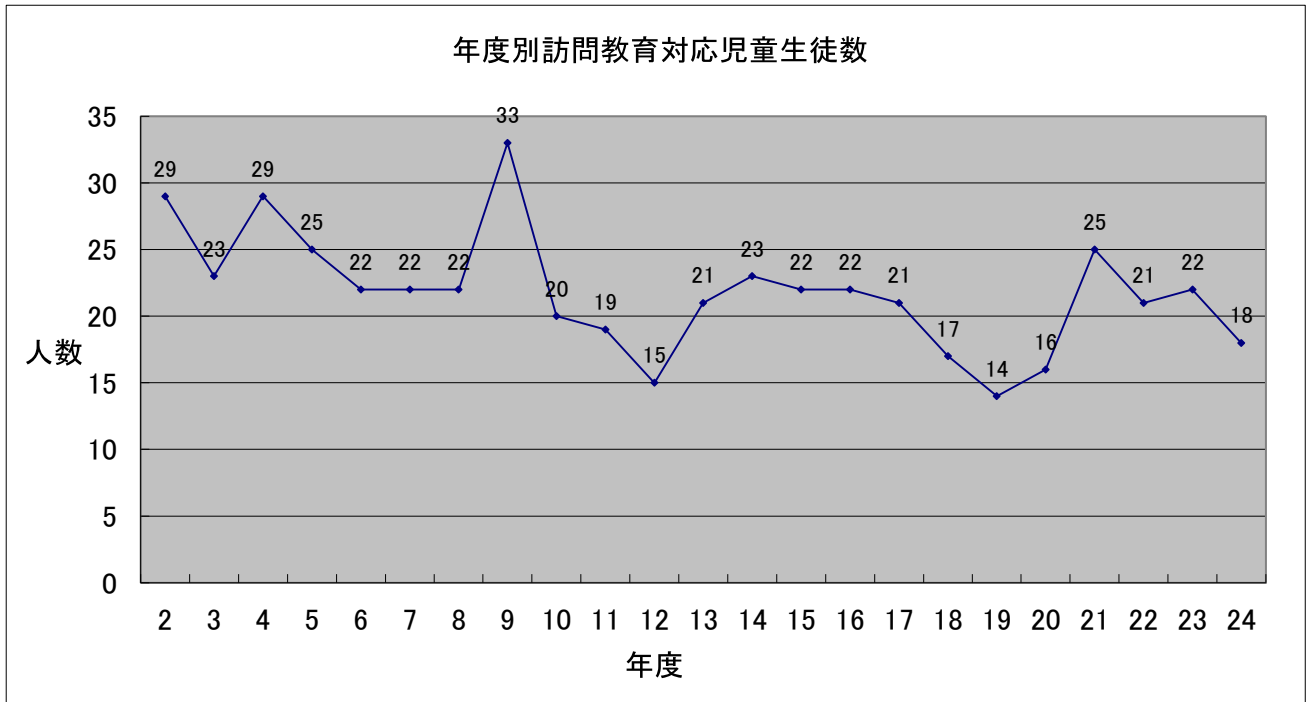
年度別障害種別国・公・私立特別支援学校幼児児童生徒数（各年5月1日現在）



4 年度別訪問教育対応児童生徒数

(各年度5月1日現在)

学校名	平成	2	3	4	5	6	7	8	9	10	11	12	13	14	15	16	17	18	19	20	21	22	23	24
	山田養護学校		2	1	3	3	2	2	2	2	3	1	1	2	3	4	0	/	/	/	/	/	/	/
日高養護学校		1	0	0	0	0	0	0	1	1	0	0	0	0	0	0	/	/	/	/	/	/	/	/
中村養護学校		11	13	13	12	9	8	9	15	8	8	8	8	6	7	7	5	6	5	4	7	5	6	6
若草養護学校	本校		3	1	1	0	0	1	1	2	1	0	0	1	1	3	4	3	2	3	3	6	6	5
	国立高知病院分校		/	/	/	/	/	/	/	/	/	/	2	3	2	2	1	0	0	0	1	0	0	0
	土佐希望の家分校		/	/	/	/	/	/	/	/	/	/	/	/	/	4	5	3	3	4	5	4	4	1
高知江の口養護学校		8	5	10	8	7	7	7	9	1	5	2	4	4	3	1	1	1	0	0	2	0	0	0
高知市立養護学校		4	3	2	2	4	4	3	4	6	5	4	5	6	5	5	5	4	4	5	7	6	6	6
計		29	23	29	25	22	22	22	33	20	19	15	21	23	22	22	21	17	14	16	25	21	22	18



訪問教育の校区

学 校 名	校 区
山田養護学校田野分校	室戸市、安芸市、安芸郡、
高知若草養護学校土佐希望の家分校	香南市、香美市、南国市、長岡郡、土佐郡
高知若草養護学校	高知市、土佐市、須崎市、吾川郡、高岡郡(四万十町を除く)
中村養護学校	宿毛市、土佐清水市、四万十市、四万十町、幡多郡
高知江の口養護学校	高知市
高知市立養護学校	高知市

※ 高知市近隣市町村の病弱者については、高知江の口養護学校の在籍とすることがある。

※ 「国立病院機構高知病院」の重症心身障害児施設に入所している高等部の対象者については、高知若草養護学校国立高知病院分校籍とする。

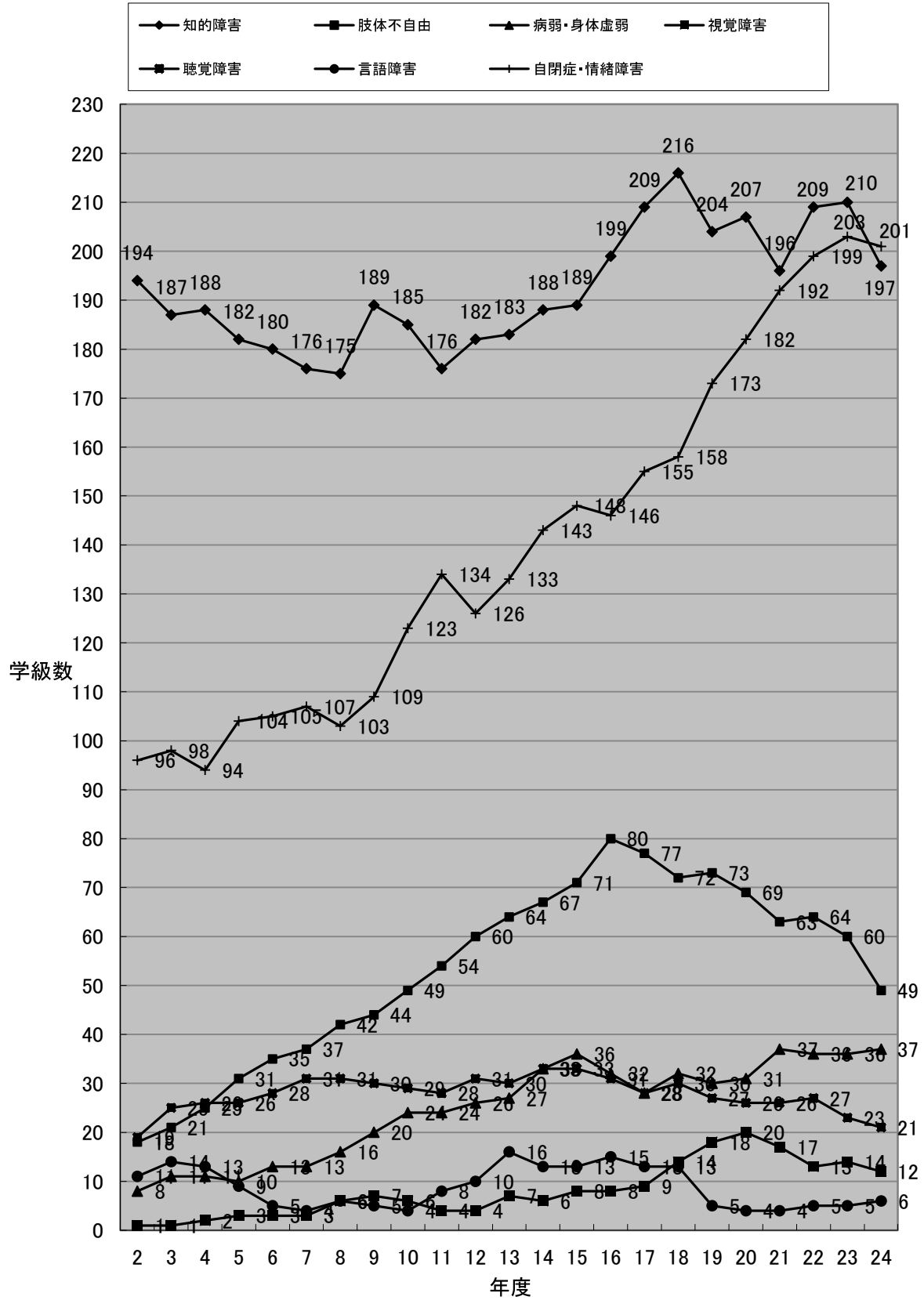
5 年度別特別支援学級数

(各年度5月1日現在)

障害種別	平成 学校	2	3	4	5	6	7	8	9	10	11	12	13	14	15	16	17	18	19	20	21	22	23	24
		知的障害	小	130	123	127	119	125	125	126	129	128	128	128	130	133	133	144	150	157	150	149	138	143
	中	64	64	61	63	55	51	49	60	57	48	54	53	55	56	55	59	59	54	58	58	66	66	61
	計	194	187	188	182	180	176	175	189	185	176	182	183	188	189	199	209	216	204	207	196	209	210	197
肢体 不自由	小	12	13	16	23	27	30	31	36	39	39	43	50	51	54	61	60	58	53	52	44	47	42	33
	中	6	8	9	8	8	7	11	8	10	15	17	14	16	17	19	17	14	20	17	19	17	18	16
	計	18	21	25	31	35	37	42	44	49	54	60	64	67	71	80	77	72	73	69	63	64	60	49
病弱・ 身体虚弱	小	5	9	8	7	9	10	11	14	14	13	18	20	29	29	25	19	20	21	23	27	27	25	23
	中	3	2	3	3	4	3	5	6	10	11	8	7	4	7	7	9	12	9	8	10	9	11	14
	計	8	11	11	10	13	13	16	20	24	24	26	27	33	36	32	28	32	30	31	37	36	36	37
視覚障害	小	1	0	1	2	3	3	6	6	5	4	3	5	3	4	5	9	12	14	16	14	11	9	8
	中	0	1	1	1	0	0	0	1	1	0	1	2	3	4	3	0	2	4	4	3	2	5	4
	計	1	1	2	3	3	3	6	7	6	4	4	7	6	8	8	9	14	18	20	17	13	14	12
聴覚障害	小	15	21	21	23	24	24	20	16	19	20	24	21	26	25	21	21	23	22	20	21	21	17	14
	中	4	4	5	3	4	7	11	14	10	8	7	9	7	8	10	7	7	5	6	5	6	6	7
	計	19	25	26	26	28	31	31	30	29	28	31	30	33	33	31	28	30	27	26	26	27	23	21
言語障害	小	10	13	12	9	5	2	4	3	3	7	10	14	10	11	12	10	7	3	4	2	2	2	4
	中	1	1	1	0	0	2	2	2	1	1	0	2	3	2	3	3	6	2	0	2	3	3	2
	計	11	14	13	9	5	4	6	5	4	8	10	16	13	13	15	13	13	5	4	4	5	5	6
自閉症・ 情緒障害	小	56	59	56	62	64	67	60	62	75	85	78	80	93	98	100	105	110	115	119	125	133	139	134
	中	40	39	38	42	41	40	43	47	48	49	48	53	50	50	46	50	48	58	63	67	66	64	67
	計	96	98	94	104	105	107	103	109	123	134	126	133	143	148	146	155	158	173	182	192	199	203	201
合計	小	229	238	241	245	257	261	258	266	283	296	304	320	345	354	368	374	387	378	383	371	384	378	352
	中	118	119	118	120	112	110	121	138	136	132	135	140	138	144	143	145	148	152	156	164	169	173	171
	計	347	357	359	365	369	371	379	404	419	428	439	460	483	498	511	519	535	530	539	535	553	551	523

年度別特別支援学級数

(各年度5月1日現在)



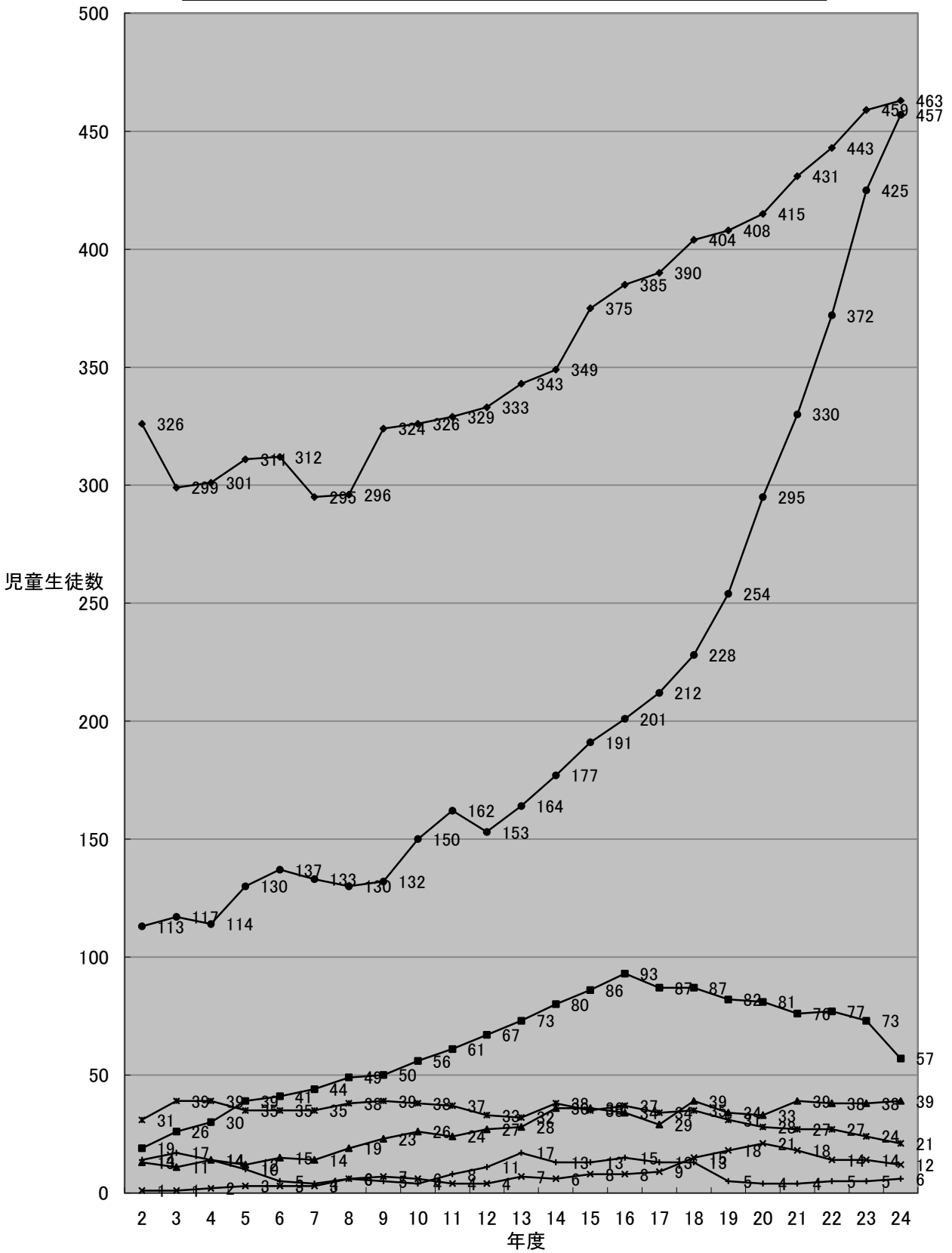
6 年度別特別支援学級児童生徒数

(各年度5月1日現在)

障害種別	学 校	年度																						
		2	3	4	5	6	7	8	9	10	11	12	13	14	15	16	17	18	19	20	21	22	23	24
知的障害	小	206	185	194	198	207	203	212	231	230	230	232	248	255	269	278	285	304	321	322	333	326	322	329
	中	120	114	107	113	105	92	84	93	96	99	101	95	94	106	107	105	100	87	93	98	117	137	134
	計	326	299	301	311	312	295	296	324	326	329	333	343	349	375	385	390	404	408	415	431	443	459	463
肢体不自由	小	13	15	19	30	33	36	38	41	45	45	50	56	61	65	70	67	69	61	64	56	58	53	39
	中	6	11	11	9	8	8	11	9	11	16	17	17	19	21	23	20	18	21	17	20	19	20	18
	計	19	26	30	39	41	44	49	50	56	61	67	73	80	86	93	87	87	82	81	76	77	73	57
病弱・ 身体虚弱	小	9	9	9	7	10	11	14	14	14	13	19	21	31	29	27	20	26	24	25	29	29	27	25
	中	4	2	5	5	5	3	5	9	12	11	8	7	5	7	7	9	13	10	8	10	9	11	14
	計	13	11	14	12	15	14	19	23	26	24	27	28	36	36	34	29	39	34	33	39	38	38	39
視覚障害	小	1	0	1	2	3	3	6	6	5	4	3	5	3	4	5	9	13	14	17	15	12	9	8
	中	0	1	1	1	0	0	0	1	1	0	1	2	3	4	3	0	2	4	4	3	2	5	4
	計	1	1	2	3	3	3	6	7	6	4	4	7	6	8	8	9	15	18	21	18	14	14	12
聴覚障害	小	19	27	25	29	29	28	26	19	23	24	26	23	26	25	26	26	27	26	22	22	21	17	14
	中	12	12	14	6	6	7	12	20	15	13	7	9	12	10	11	8	8	5	6	5	6	7	7
	計	31	39	39	35	35	35	38	39	38	37	33	32	38	35	37	34	35	31	28	27	27	24	21
言語障害	小	13	16	13	10	5	2	4	3	3	7	11	15	10	11	12	10	7	3	4	2	2	2	4
	中	1	1	1	0	0	2	2	2	1	1	0	2	3	2	3	3	6	2	0	2	3	3	2
	計	14	17	14	10	5	4	6	5	4	8	11	17	13	13	15	13	13	5	4	4	5	5	6
自閉症・ 情緒障害	小	65	71	68	79	83	84	78	78	88	101	97	101	113	129	126	143	158	178	205	216	260	304	327
	中	48	46	46	51	54	49	52	54	62	61	56	63	64	62	75	69	70	76	90	114	112	121	130
	計	113	117	114	130	137	133	130	132	150	162	153	164	177	191	201	212	228	254	295	330	372	425	457
合 計	小	326	323	329	355	370	367	378	392	408	424	438	469	499	532	544	560	604	627	659	673	708	734	746
	中	191	187	185	185	178	161	166	188	198	201	190	195	200	212	229	214	217	205	218	252	268	304	309
	計	517	510	514	540	548	528	544	580	606	625	628	664	699	744	773	774	821	832	877	925	976	1038	1055

年度別特別支援学級児童生徒数 (各年度5月1日現在)

- ◆ 知的障害 ■ 肢体不自由 ▲ 病弱・身体虚弱 × 視覚障害
- ✱ 聴覚障害 + 言語障害 ● 自閉症・情緒障害



7 年度別就学猶予・免除者数

(各年度5月1日現在)

年度(平成)	2	3	4	5	6	7	8	9	10	11	12	13	14	15	16	17	18	19	20	21	22	23	24
就学猶予・ 免除者数	1	4	4	6	5	3	3	4	4	2	2	1	1	1	0	0	0	0	1	1	1	1	1

