



STATISTICS KOCHI

# 統計高知

## 特集

◆ 平成30年平均 家計調査報告（高知市）



高知県総務部統計分析課  
高知県統計協会



## 目次

### 特集

- 平成30年平均 家計調査報告(高知市) ..... 2

### 統計資料

- 高知県の主要指標 ..... 8
- 高知県推計人口及び人口動態
  - ・令和元年5月1日現在の結果概要 ..... 10
  - 〈統計表一覧〉男女別、年齢別・割合(3区分)、世帯数 ..... 12
  - 男女別、年齢別(5歳階級) ..... 14
  - 自然動態、社会動態 ..... 19
- 高知県金融経済概況〈令和元年6月公表〉 ..... 20
- 高知市消費者物価指数〈平成31年4月分〉 ..... 24
- 鉱工業生産指数の動向〈平成31年3月〉 ..... 32
- 毎月勤労統計調査地方調査〈平成31年3月分(速報)〉 ..... 36

- 高知県の主要統計 ..... 50

### その他

- 高知県統計協会特別会員募集のご案内 ..... 56
- 令和元年度の統計刊行物一覧表 ..... 57

### ＜利用者のために＞

- |                                                                                                                                                                                                             |                                                                                                                                                                                                    |
|-------------------------------------------------------------------------------------------------------------------------------------------------------------------------------------------------------------|----------------------------------------------------------------------------------------------------------------------------------------------------------------------------------------------------|
| <p>1 統計表によっては、端数処理の関係で総計と内訳の合計が一致しない場合があります。</p> <p>2 特に注意書きのない限り、統計表の「年」は暦年(1月～12月)、「年度」は会計年度(4月～翌年3月)を示します。</p> <p>3 人口については、平成27年国勢調査人口速報集計(平成27年10月1日現在)結果をもとに、平成27年11月1日まで遡及し、各月1日現在の推計人口を掲載しています。</p> | <p>4 表中の符号は、つぎのとおりです。</p> <p>「△」…減少またはマイナス数値</p> <p>「0」…単位未満(表章単位に満たないもの)</p> <p>「-」…皆無(該当数値がないもの)</p> <p>「…」…不詳(数値が得られないもの)</p> <p>「x」…数値が秘匿されているもの</p> <p>「p」…暫定数値・速報数値</p> <p>「r」…訂正数値・確定数値</p> |
|-------------------------------------------------------------------------------------------------------------------------------------------------------------------------------------------------------------|----------------------------------------------------------------------------------------------------------------------------------------------------------------------------------------------------|

# 《特集》平成30年平均 家計調査報告（高知市）

## I 調査結果の概要

家計調査は、国民生活における家計収支の実態を把握し、様々な施策の基礎資料を得るため、昭和21年から総務省統計局を通じて毎月実施されています。

調査世帯は、全国で168市町村の約9,000世帯、そのうち本県では高知市の104世帯及び宿毛市の13世帯となっています。

このほど、平成30年平均の同調査結果から、高知市の二人以上の世帯（93世帯）と、そのうちの勤労者世帯<sup>（注1）</sup>（49世帯）の家計収支の状況について取りまとめました。

（注1）勤労者世帯とは、世帯主が雇われて勤めている世帯をいいます。世帯主が役員等使用者の場合は含まれません。

（注2）家計調査は、全国の家計の実態を把握するよう標本設定されているため、高知市のみのデータについては標本数が少なく、相当の標本誤差が考えられます。この結果は「高知市全体の家計収支の平均」としてではなく、あくまでも参考値としてご利用ください。

## II 家計収支の状況

### 1 二人以上の世帯（表1参照）

#### （1）世帯の状況

世帯人数	3.07人
有業人数	1.50人
世帯主の年齢	55.8歳

#### （2）消費支出の状況

平成30年の高知市の二人以上の世帯の消費支出は、1世帯当たり1か月平均309,015円で、前年に比べ名目で8.5%、物価変動の影響を除いた実質で7.9%の増加となりました。

#### （3）消費支出の内訳

消費支出の内訳をみると、前年に比べ、教養娯楽については名目、実質ともにマイナス、保健医療については名目でプラス、実質でマイナスとなりましたが、それ以外については名目・実質ともにプラスとなりました。

また、食料が占める割合（エンゲル係数）は24.8%で、前年に比べ0.6ポイント減少しました。

## 2 二人以上の世帯のうち勤労者世帯（表1参照）

### （1）世帯の状況

世帯人数	3.29人
有業人数	1.81人
世帯主の年齢	46.4歳

### （2）消費支出の状況

平成30年の高知市の二人以上の世帯のうち勤労者世帯の消費支出は、1世帯当たり1か月平均318,807円で、前年に比べ名目で3.1%、物価変動の影響を除いた実質で2.5%の増加となりました。

### （3）消費支出の内訳

消費支出の内訳をみると、前年に比べ、住居、保健医療、教養娯楽は名目、実質ともにマイナスとなりましたが、それ以外については名目、実質ともプラスとなりました。

また、平均消費性向（可処分所得に対する消費支出の割合）は71.3%で、前年に比べて3.5ポイント増加しました。

### （4）収入（表1参照）

平成30年の高知市の二人以上の世帯のうち勤労者世帯の実収入は、1世帯当たり1か月平均553,526円で、前年に比べ名目△0.8%、実質△1.4%の減少となりました。

また、実収入の勤め先収入のうち、世帯主収入が386,665円（名目1.9%、実質1.3%の増加）、世帯主の配偶者の収入が102,167円（名目△17.7%、実質△18.2%の減少）となりました。

可処分所得<sup>（注3）</sup>は447,128円（名目△2.0%、実質△2.6%の減少）で、非消費支出<sup>（注4）</sup>は106,398円（名目4.5%の増加）となりました。

（注3）可処分所得とは、「実収入」から「非消費支出」を差し引いた額です。いわゆる手取り収入のことで、これにより購買力の強さを測ることができます。

（注4）非消費支出とは、税金や社会保険料など原則として世帯の自由にならない支出のことをいいます。

表1 1世帯当たり1か月平均の収入と支出（高知市）

（単位：円）

項 目	二人以上の世帯				二人以上の世帯のうち勤労者世帯			
	29年	30年	対前年比(%)		29年	30年	対前年比(%)	
			名 目	実 質			名 目	実 質
世帯人員(人)	3.00	3.07			3.30	3.29		
有業人員(人)	1.56	1.50			1.80	1.81		
世帯主の年齢(歳)	56.8	55.8			46.9	46.4		
実 収 入					558,069	553,526	△ 0.8	△ 1.4
経 常 収 入					551,250	547,673	△ 0.6	△ 1.2
勤 め 先 収 入					516,947	508,220	△ 1.7	△ 2.3
世 帯 主 収 入					379,301	386,665	1.9	1.3
世帯主の配偶者の収入					124,149	102,167	△ 17.7	△ 18.2
他 の 世 帯 員 収 入					13,497	19,388	43.6	42.7
事 業 ・ 内 職 収 入					5,108	4,564	△ 10.6	△ 11.1
他 の 経 常 収 入					29,195	34,889	19.5	18.8
特 別 収 入					6,819	5,853	△ 14.2	△ 14.7
実 支 出					411,141	425,205	3.4	
消 費 支 出	284,803	309,015	8.5	7.9	309,352	318,807	3.1	2.5
食 料	72,287	76,610	6.0	5.4	72,737	76,300	4.9	4.3
住 居	18,315	21,690	18.4	19.0	24,062	21,563	△ 10.4	△ 9.9
光 熱 ・ 水 道	21,275	23,137	8.8	4.3	21,590	22,707	5.2	0.9
家 具 ・ 家 事 用 品	10,601	10,879	2.6	6.0	11,496	12,417	8.0	11.6
被 服 及 び 履 物	9,462	10,215	8.0	9.2	10,499	11,319	7.8	9.0
保 健 医 療	12,413	12,514	0.8	△ 0.3	10,723	9,518	△ 11.2	△ 12.2
交 通 ・ 通 信	38,705	48,186	24.5	23.0	50,757	53,026	4.5	3.3
教 育	11,996	16,115	34.3	34.8	17,180	19,031	10.8	11.2
教 養 娯 楽	27,616	23,755	△ 14.0	△ 14.4	28,483	24,525	△ 13.9	△ 14.3
そ の 他 の 消 費 支 出	62,133	65,914	6.1	5.7	61,824	68,402	10.6	10.2
非 消 費 支 出					101,789	106,398	4.5	
直 接 税					37,533	39,940	6.4	
社 会 保 険 料					64,222	66,285	3.2	
他 の 非 消 費 支 出					34	173	408.8	
可 処 分 所 得					456,280	447,128	△ 2.0	△ 2.6
黒 字					146,928	128,321	△ 12.7	
金 融 資 産 純 増					109,800	106,196	△ 3.3	
土 地 家 屋 借 金 純 減					30,123	△ 30,283	△ 200.5	
そ の 他					7,005	52,408	648.2	
平 均 消 費 性 向 ( % )					67.8	71.3		
黒 字 率 ( % )					32.2	28.7		
エ ン ゲ ル 係 数 ( % )	25.4	24.8			23.5	23.9		

注) 表示した数値は、その1けた下位を四捨五入しているため、内訳の合計は総計と必ずしも一致しません。

実質増加率は、各項目に対する消費者物価の上昇率により割り戻したものです。なお、実収入、可処分所得及び消費支出は、消費者物価指数の持ち家の帰属家賃を除く総合物価指数の上昇率を用いています。

表2 二人以上の世帯のうち勤労者世帯の実収入の推移

	24年	25年	26年	27年	28年	29年	30年	全 国
実 収 入	585,742	553,637	559,069	515,196	605,002	558,069	553,526	558,718
経 常 収 入	579,484	543,629	549,290	504,804	593,800	551,250	547,673	549,950
勤 め 先 収 入	532,236	509,593	494,331	460,049	537,810	516,947	508,220	512,604
世 帯 主 収 入	401,891	372,284	379,749	347,865	411,124	379,301	386,665	426,035
世帯主の配偶者の収入	107,830	114,405	93,570	90,898	107,493	124,149	102,167	72,948
他 の 世 帯 員 収 入	22,516	22,904	21,012	21,286	19,192	13,497	19,388	13,621
事 業 ・ 内 職 収 入	6,992	1,720	7,942	3,265	5,043	5,108	4,564	3,663
他 の 経 常 収 入	40,255	32,316	47,017	41,490	50,947	29,195	34,889	33,623
特 別 収 入	6,258	10,008	9,779	10,392	11,201	6,819	5,853	8,768

図1 消費支出の対前年増加率の推移（二人以上の世帯）

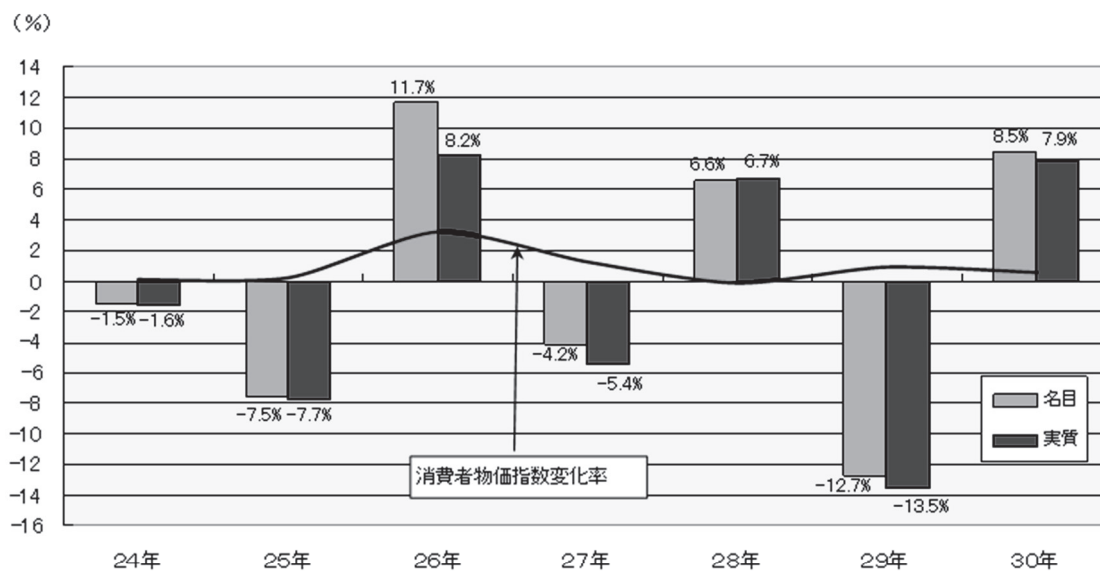


図2 消費支出の項目別構成比の推移（二人以上の世帯）

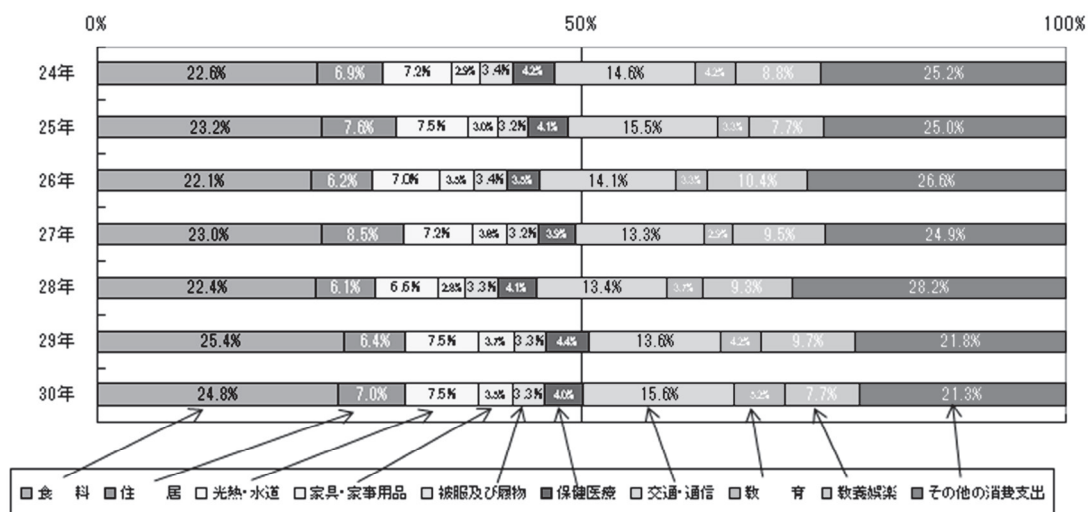


図3 消費支出の対前年増加率の推移（二人以上の世帯のうち勤労者世帯）

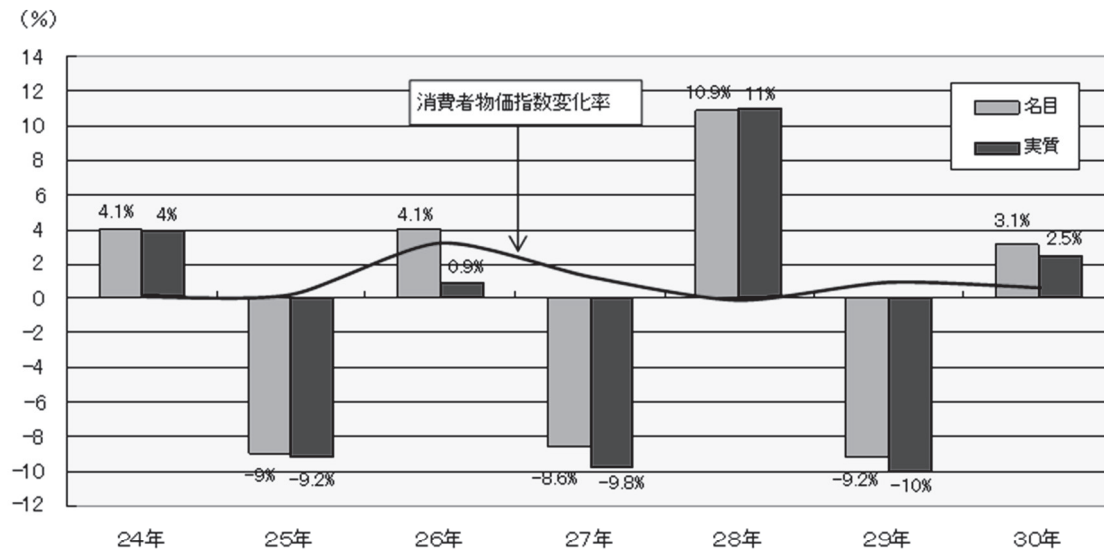


図4 二人以上の世帯のうち勤労者世帯の家計収支

1 実収入の項目別構成比（実収入553,526円）



2 実収入に対する支出の項目別構成比

（可処分所得447,128円、消費支出318,807円）

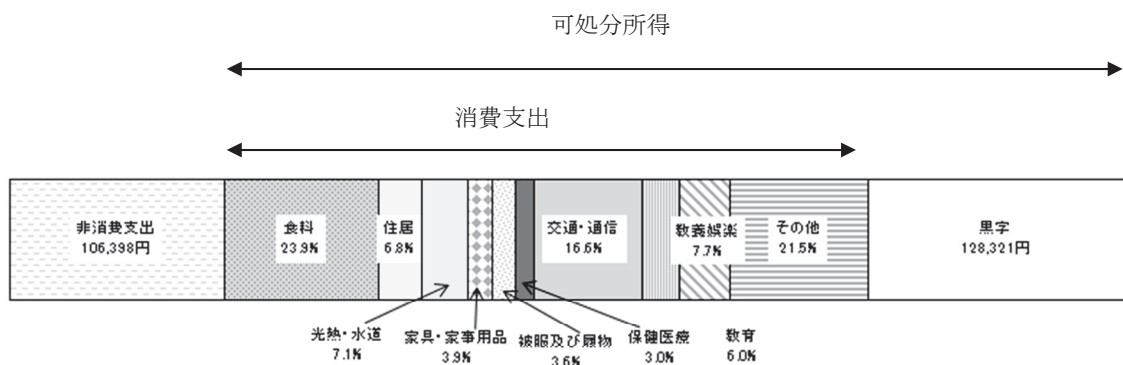


図5 年平均の消費支出の推移（二人以上の世帯）

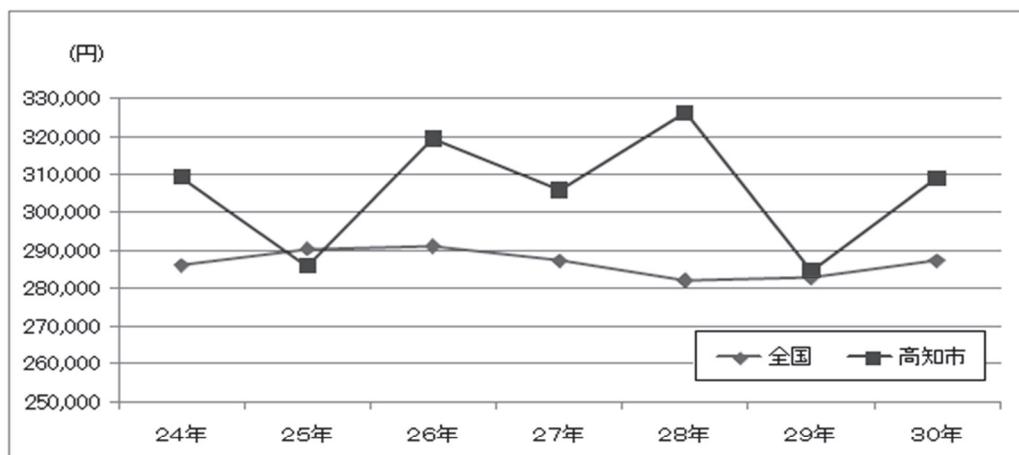


図6 年平均の消費支出の推移（二人以上の世帯のうち勤労者世帯）

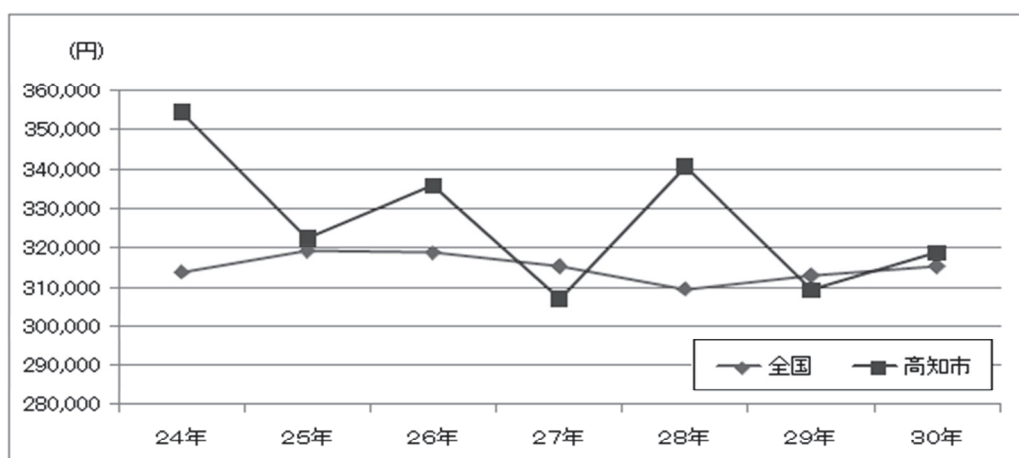
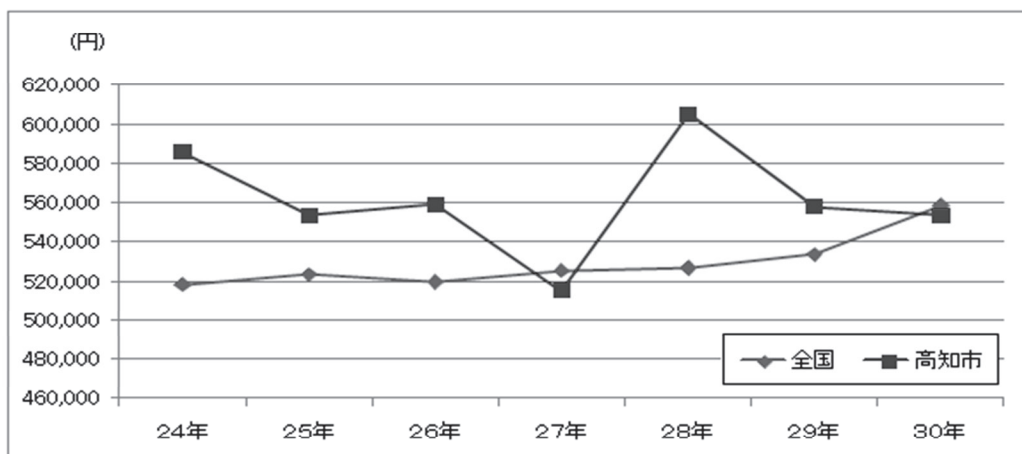


図7 年平均の実収入の推移（二人以上の世帯のうち勤労者世帯）





# 高 知 県 の

	人 口						世 帯 数
	総 数	男	女	15歳未満	15～64歳	65歳以上	
	人	人	人	人	人	人	世帯
平成 26年(度)	735 125	345 559	389 566	86 268	414 011	234 846	319 555
27	* 728 276	* 342 672	* 385 604	* 84 728	* 404 527	* 239 021	* 319 011
28	720 907	339 274	381 633	82 865	396 254	241 788	318 939
29	713 465	335 998	377 467	81 058	388 503	243 904	318 753
30	705 880	332 650	373 230	79 454	381 483	244 943	318 352
平成 30. 5	707 842	333 434	374 408	80 196	383 362	244 284	318 516
6	707 303	333 218	374 085	80 038	382 976	244 289	318 599
7	707 095	333 126	373 969	79 932	382 749	244 414	318 603
8	706 555	332 925	373 630	79 744	382 317	244 494	318 580
9	706 177	332 747	373 430	79 626	381 830	244 721	318 497
10	705 880	332 650	373 230	79 454	381 483	244 943	318 352
11	705 430	332 501	372 929	79 337	381 147	244 946	318 509
12	704 990	332 311	372 679	79 728	380 693	245 019	318 346
平成 31. 1	704 546	332 132	372 414	79 127	380 297	245 122	318 198
2	703 534	331 616	371 918	78 997	379 486	245 051	317 841
3	702 827	331 357	371 470	78 872	378 838	245 117	317 531
4	700 059	329 929	370 130	78 485	376 396	245 178	316 926
令和 元. 5	<b>700 154</b>	<b>330 125</b>	<b>370 029</b>	<b>78 387</b>	<b>376 513</b>	<b>245 254</b>	<b>318 265</b>
備 考	年の時系列は各年10月1日現在、月の時系列は各月1日現在の推計値(平成27年国勢調査確定値基準)。 但し、* が付与されている数値は、国勢調査の結果。						
資 料 出 所	高 知 県 統 計 分 析 課						
関 連 ペ ー ジ	10～19						

	物 価	賃 金 ・ 労 働				有 効 求 人 倍 率	就 職 率
	2) 消費者物価 指数(高知市)	調査産業計 平均賃金	3) 賃金指数		3) 調査産業計 雇用指数		
			名 目	実 質			
		円				倍	%
平成 26年(度)	98.9	295 001	95.7	97.0	100.6	0.84	35.4
27	100.0	300 281	100.0	100.0	100.0	0.98	35.9
28	99.9	294 241	98.1	98.2	102.0	1.13	37.3
29	100.5	301 653	100.4	99.6	104.2	1.20	36.9
30	101.0	...	...	...	...	1.27	37.5
平成 30. 5	100.7	231 267	77.1	76.3	105.7	1.30	39.1
6	100.6	390 536	130.2	128.9	105.8	1.29	40.0
7	100.7	279 463	93.1	92.1	105.8	1.29	34.6
8	101.0	227 336	75.8	74.8	106.1	1.29	34.9
9	101.2	223 660	74.5	73.3	106.6	1.28	36.6
10	101.5	228 993	76.3	74.8	106.9	1.29	38.9
11	101.4	239 194	79.7	78.1	106.9	1.25	35.0
12	101.0	464 235	154.7	152.4	107.8	1.24	39.6
平成 31. 1	101.4	236 562	78.8	77.3	107.2	1.23	27.5
2	101.3	230 350	76.8	75.4	106.8	1.26	33.7
3	101.2	<b>237 015</b>	<b>79.0</b>	<b>77.8</b>	<b>106.4</b>	1.29	52.4
4	<b>101.3</b>	...	...	...	...	<b>1.27</b>	<b>29.9</b>
令和 元. 5	...	...	...	...	...	...	...
備 考	総合指数	「毎月勤労統計調査」(事業所規模5人以上)				季節調整値 (年度平均は実数)	
資 料 出 所	総務省統計局	高知県統計分析課				高知労働局	職業安定課
関 連 ペ ー ジ	24～31	36～49				50	

# 主 要 指 標

指数：1)、2)、3) 平成27年=100

商 鋳 工 業				電 力 需 要	国内銀行の預貸金合計		
1) 鋳工業生産指数			大型小売店 販売状況	高圧・低圧 総 計	預 金 残 高	貸 出 残 高	
総 合	鋳 業	製 造 工 業					
			百万円	千kWh	百万円	百万円	
r)99.2	102.0	99.1	72 363	…	2 580 509	1 508 176	平成 26 年(度)
100.0	100.0	100.0	71 971	…	2 590 566	1 515 326	27
100.9	94.5	101.1	71 527	4 288 586	2 628 211	1 528 837	28
104.2	95.7	104.4	70 599	4 352 507	2 689 032	1 524 488	29
103.1	97.2	103.3	70 779	…	…	…	30
102.9	97.4	103.1	5 697	320 179	2 666 778	1 514 637	平成 30 . 5
103.7	99.0	103.8	5 613	314 811	2 708 476	1 525 437	6
100.8	89.6	101.2	6 121	367 244	2 650 001	1 522 203	7
108.7	89.3	109.1	5 954	405 037	2 645 929	1 524 947	8
100.9	101.5	101.0	5 469	355 887	2 694 013	1 525 570	9
102.9	102.1	102.6	5 889	313 290	2 637 877	1 517 602	10
103.9	99.1	104.0	5 721	306 481	2 664 534	1 525 021	11
108.7	100.4	109.0	7 789	339 481	2 687 571	1 543 187	12
101.5	88.5	101.8	5 943	409 207	2 642 440	1 535 427	平成 31 . 1
102.4	88.9	102.8	5 073	<b>355 894</b>	2 640 848	1 547 904	2
<b>93.0</b>	<b>100.3</b>	<b>93.0</b>	5 864	…	2 705 262	1 560 793	3
…	…	…	<b>5 488</b>	…	<b>2 726 520</b>	<b>1 552 195</b>	4
…	…	…	…	…	…	…	令和 元 . 5

季節調整済指数(年平均は原指数)		四国電力のデータが公表されなくなった為変更	年別は年度末(3月末)残高 国内銀行=都銀・地銀・信託・第2地方銀行協会加盟行	備 考
高 知 県 統 計 分 析 課	四国経済産業局	資源エネルギー庁	日本銀行 高知支店	資 料 出 所
32～35	51	51	52	関連ページ

青果物の卸売数量及び価格				自 動 車 保有台数	交 通 事 故				
野 菜 計		果 実 計			件 数	死 傷 者			
数 量	価 格	数 量	価 格	総 数		総 数	死 者	負 傷 者	
t	1kg当たり円	t	1kg当たり円	台	件	人	人	人	
37 928	241	16 145	343	560 502	2 690	3 043	41	3 002	
37 486	267	15 085	378	560 414	2 391	2 762	30	2 732	
36 083	283	14 907	398	561 611	2 193	2 489	42	2 447	
36 793	271	14 030	402	562 696	1 790	2 029	29	2 000	
…	…	…	…	562 916	1 613	1 820	29	1 791	
3 304	249	972	434	565 081	157	169	0	169	
2 839	245	830	429	565 889	130	149	2	147	
2 623	295	874	487	566 382	121	145	4	141	
2 759	306	959	476	566 567	137	159	1	158	
2 923	289	999	397	567 840	112	126	1	125	
3 452	284	1 210	352	567 508	152	177	2	175	
3 225	241	1 117	351	567 819	146	161	5	156	
3 087	271	1 512	433	567 800	147	167	4	163	
2 502	265	999	359	567 939	127	145	3	142	
2 477	249	1 225	370	568 084	126	137	2	135	
2 878	245	1 171	368	562 916	132	149	2	147	
<b>3 187</b>	<b>251</b>	<b>917</b>	<b>435</b>	<b>564 463</b>	132	143	2	141	
…	…	…	…	…	<b>129</b>	<b>146</b>	<b>1</b>	<b>145</b>	

高知市中央卸売市場	年は年度末台数	備 考
高知市卸売市場 市場課	高知運輸支局	高知県警察本部交通企画課
54	55	55
		関連ページ



令和元年5月20日 公表  
高知県総務部統計分析課  
推計人口担当 088-823-9783 (直通)

## 高知県の推計人口 月報 (令和元年5月1日現在)

### <人口>

	700,154 人	(男 330,125 人、女 370,029 人)
・前月差	95 人	(男 196 人、女 △ 101 人)
・前年同月差	△ 7,688 人	(男 △ 3,309 人、女 △ 4,379 人)

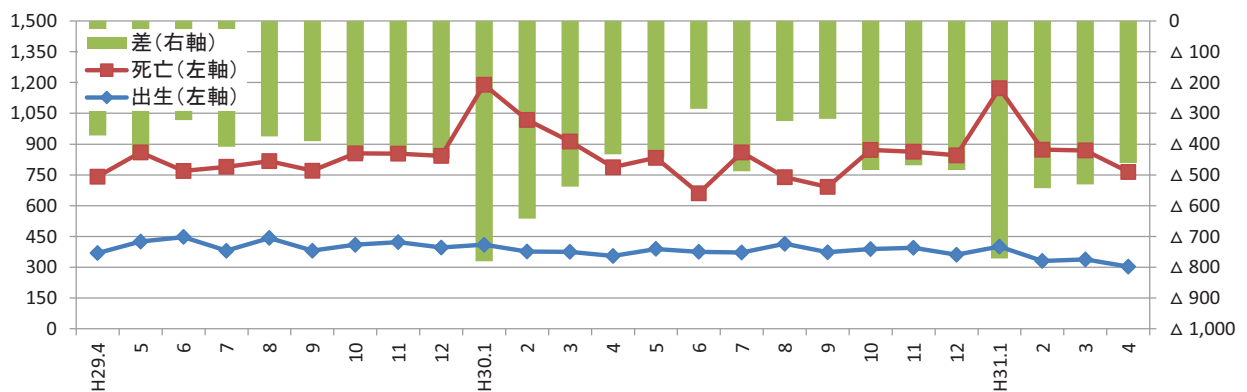
平成31年4月中の人口動態は95人の増加

### ○自然増減(出生と死亡の差)

4月中の出生数から死亡数を引いた自然増減は、462人の減少となった。

	出生数	死亡数	自然増減
男	159	359	△ 200
女	143	405	△ 262
総数	302	764	△ 462

自然増減の推移(人)



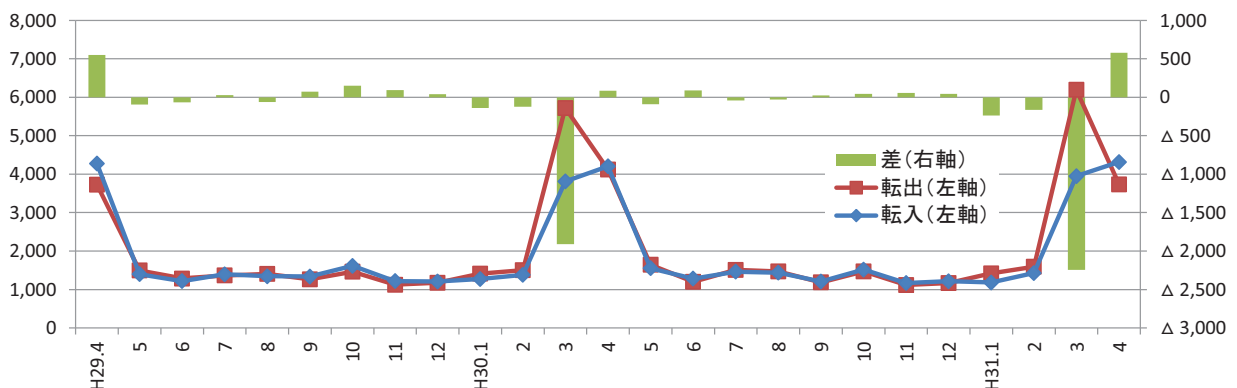
### ○社会増減(転入と転出の差)

4月中の転入から転出を引いた社会増減は、557人の増加となった。

転入 ①=②+③	転入		転出 ④=⑤+⑥	転出		社会増減 ⑦=①-④	うち「転入者-転出者」 ⑧=②-⑤
	転入者 ②	記載その他 ③		転出者 ⑤	削除その他 ⑥		
4,337 人	4,315 人	22 人	3,780 人	3,735 人	45 人	557	580

※転入及び転出には、県外だけでなく県内市町村間の移動も含む。

社会増減(⑧転入者-転出者)の推移(人)



〈参考：高知県の推計人口及び世帯数の推移〉

単位：人、世帯

年 月	総 数	男	女	世帯数
平成 18年	798,244	376,423	421,821	—
19年	790,576	372,322	418,254	—
20年	782,626	368,095	414,531	—
21年	776,277	365,108	411,169	—
22年	* 764,456 *	* 359,134 *	* 405,322 *	321,909
23年	756,390	355,136	401,254	322,052
24年	749,460	351,885	397,575	321,195
25年	742,481	348,861	393,620	320,444
26年	735,125	345,559	389,566	319,555
27年	* 728,276 *	* 342,672 *	* 385,604 *	319,011
28年	720,907	339,274	381,633	318,939
29年	713,465	335,998	377,467	318,753
30年	705,880	332,650	373,230	318,488
平成29年 5月	715,564	336,851	378,713	319,127
6月	715,034	336,646	378,388	319,116
7月	714,615	336,467	378,148	318,987
8月	714,230	336,328	377,902	318,928
9月	713,789	336,140	377,649	318,825
10月	713,465	335,998	377,467	318,753
11月	713,170	335,881	377,289	318,931
12月	712,830	335,705	377,125	318,812
平成30年 1月	712,357	335,519	376,838	318,549
2月	711,423	335,098	376,325	318,186
3月	710,652	334,744	375,908	317,904
4月	708,182	333,474	374,708	316,958
5月	707,842	333,434	374,408	318,516
6月	707,303	333,218	374,085	318,599
7月	707,095	333,126	373,969	318,603
8月	706,555	332,925	373,630	318,580
9月	706,177	332,747	373,430	318,497
10月	705,880	332,650	373,230	318,488
11月	705,430	332,501	372,929	318,509
12月	704,990	332,311	372,679	318,346
平成31年 1月	704,546	332,132	372,414	318,198
2月	703,534	331,616	371,918	317,841
3月	702,827	331,357	371,470	317,531
4月	700,059	329,929	370,130	316,926
令和元年 5月	700,154	330,125	370,029	318,265

(注1) \*が付与された数値は国勢調査の結果です。年の時系列は各年10月1日現在(18～21年は10月31日現在)、月の時系列は各月1日現在の推計値です。

(注2) 平成18年から平成21年までの人口は住民基本台帳人口による調査結果です。

(注3) 人口及び世帯数は、国勢調査結果(平成22年11月から平成27年9月までは平成22年確定値、平成27年11月以降は平成27年確定値)を基礎とし、これに毎月の住民基本台帳等の増減数を加算した推計値です。

<年齢別(3区分)人口>

単位:人

	総数	男	女	15歳未満			15～64歳			65歳以上		
				総数	男	女	総数	男	女	総数	男	女
県計	700,154	330,125	370,029	78,387	40,090	38,297	376,513	187,299	189,214	245,254	102,736	142,518
市計	576,685	271,631	305,054	67,021	34,250	32,771	319,459	158,053	161,406	190,205	79,328	110,877
郡計	123,469	58,494	64,975	11,366	5,840	5,526	57,054	29,246	27,808	55,049	23,408	31,641
高知市	329,641	153,566	176,075	40,247	20,579	19,668	191,675	92,763	98,912	97,719	40,224	57,495
室戸市	12,111	5,778	6,333	880	455	425	5,057	2,651	2,406	6,174	2,672	3,502
安芸市	16,531	7,879	8,652	1,593	806	787	8,141	4,170	3,971	6,797	2,903	3,894
南国市	47,066	22,335	24,731	5,831	2,980	2,851	26,401	13,167	13,234	14,834	6,188	8,646
土佐市	25,975	12,668	13,307	2,833	1,511	1,322	13,559	7,042	6,517	9,583	4,115	5,468
須崎市	21,207	10,376	10,831	2,047	1,053	994	10,692	5,694	4,998	8,468	3,629	4,839
宿毛市	19,589	9,103	10,486	2,151	1,060	1,091	9,855	4,896	4,959	7,583	3,147	4,436
土佐清水市	12,538	5,832	6,706	943	474	469	5,268	2,579	2,689	6,327	2,779	3,548
四万十市	33,042	15,618	17,424	3,765	1,904	1,861	17,156	8,621	8,535	12,121	5,093	7,028
香南市	32,301	15,564	16,737	4,100	2,092	2,008	17,792	9,061	8,731	10,409	4,411	5,998
香美市	26,684	12,912	13,772	2,631	1,336	1,295	13,863	7,409	6,454	10,190	4,167	6,023
安芸郡	16,014	7,571	8,443	1,448	728	720	7,459	3,913	3,546	7,107	2,930	4,177
東洋町	2,252	1,107	1,145	144	68	76	979	544	435	1,129	495	634
奈半利町	3,109	1,417	1,692	269	141	128	1,399	696	703	1,441	580	861
田野町	2,511	1,176	1,335	228	111	117	1,199	634	565	1,084	431	653
安田町	2,478	1,194	1,284	198	108	90	1,140	599	541	1,140	487	653
北川村	1,180	557	623	105	50	55	546	285	261	529	222	307
馬路村	763	377	386	96	43	53	362	196	166	305	138	167
芸西村	3,721	1,743	1,978	408	207	201	1,834	959	875	1,479	577	902
長岡郡	6,770	3,208	3,562	471	227	244	2,805	1,534	1,271	3,494	1,447	2,047
本山町	3,433	1,615	1,818	304	141	163	1,576	842	734	1,553	632	921
大豊町	3,337	1,593	1,744	167	86	81	1,229	692	537	1,941	815	1,126
土佐郡	4,147	1,974	2,173	412	210	202	1,831	960	871	1,904	804	1,100
土佐町	3,759	1,776	1,983	365	185	180	1,652	856	796	1,742	735	1,007
大川村	388	198	190	47	25	22	179	104	75	162	69	93
吾川郡	26,254	12,477	13,777	2,386	1,247	1,139	12,756	6,419	6,337	11,112	4,811	6,301
いの町	21,388	10,142	11,246	2,050	1,064	986	10,962	5,432	5,530	8,376	3,646	4,730
仁淀川町	4,866	2,335	2,531	336	183	153	1,794	987	807	2,736	1,165	1,571
高岡郡	53,872	25,359	28,513	5,305	2,726	2,579	24,727	12,491	12,236	23,840	10,142	13,698
中土佐町	6,254	2,886	3,368	559	260	299	2,740	1,362	1,378	2,955	1,264	1,691
佐川町	12,477	5,852	6,625	1,389	711	678	6,031	2,976	3,055	5,057	2,165	2,892
越知町	5,350	2,456	2,894	436	220	216	2,366	1,188	1,178	2,548	1,048	1,500
橋原町	3,448	1,688	1,760	347	182	165	1,602	854	748	1,499	652	847
日高村	4,778	2,229	2,549	442	232	210	2,287	1,131	1,156	2,049	866	1,183
津野町	5,382	2,555	2,827	570	288	282	2,409	1,238	1,171	2,403	1,029	1,374
四万十町	16,183	7,693	8,490	1,562	833	729	7,292	3,742	3,550	7,329	3,118	4,211
幡多郡	16,412	7,905	8,507	1,344	702	642	7,476	3,929	3,547	7,592	3,274	4,318
大月町	4,546	2,202	2,344	333	171	162	2,018	1,054	964	2,195	977	1,218
三原村	1,414	681	733	105	63	42	616	338	278	693	280	413
黒潮町	10,452	5,022	5,430	906	468	438	4,842	2,537	2,305	4,704	2,017	2,687

※推計人口は、平成27年国勢調査結果を基礎数値とし、住民基本台帳ネットワークシステムの人口(速報値)を使用して計算しています。

<年齢別(3区分)人口>

単位:% 単位:世帯

	15歳未満			15~64歳			65歳以上			推計世帯数
	総数	男	女	総数	男	女	総数	男	女	
県計	11.2	12.1	10.3	53.8	56.7	51.1	35.0	31.1	38.5	318,265
市計	11.6	12.6	10.7	55.4	58.2	52.9	33.0	29.2	36.3	262,696
郡計	9.2	10.0	8.5	46.2	50.0	42.8	44.6	40.0	48.7	55,569
高知市	12.2	13.4	11.2	58.1	60.4	56.2	29.6	26.2	32.7	154,659
室戸市	7.3	7.9	6.7	41.8	45.9	38.0	51.0	46.2	55.3	6,079
安芸市	9.6	10.2	9.1	49.2	52.9	45.9	41.1	36.8	45.0	7,366
南国市	12.4	13.3	11.5	56.1	59.0	53.5	31.5	27.7	35.0	19,796
土佐市	10.9	11.9	9.9	52.2	55.6	49.0	36.9	32.5	41.1	10,446
須崎市	9.7	10.1	9.2	50.4	54.9	46.1	39.9	35.0	44.7	8,983
宿毛市	11.0	11.6	10.4	50.3	53.8	47.3	38.7	34.6	42.3	8,803
土佐清水市	7.5	8.1	7.0	42.0	44.2	40.1	50.5	47.7	52.9	6,246
四万十市	11.4	12.2	10.7	51.9	55.2	49.0	36.7	32.6	40.3	14,923
香南市	12.7	13.4	12.0	55.1	58.2	52.2	32.2	28.3	35.8	13,331
香美市	9.9	10.3	9.4	52.0	57.4	46.9	38.2	32.3	43.7	12,064
安芸郡	9.0	9.6	8.5	46.6	51.7	42.0	44.4	38.7	49.5	7,413
東洋町	6.4	6.1	6.6	43.5	49.1	38.0	50.1	44.7	55.4	1,272
奈半利町	8.7	10.0	7.6	45.0	49.1	41.5	46.3	40.9	50.9	1,430
田野町	9.1	9.4	8.8	47.7	53.9	42.3	43.2	36.6	48.9	1,161
安田町	8.0	9.0	7.0	46.0	50.2	42.1	46.0	40.8	50.9	1,129
北川村	8.9	9.0	8.8	46.3	51.2	41.9	44.8	39.9	49.3	557
馬路村	12.6	11.4	13.7	47.4	52.0	43.0	40.0	36.6	43.3	370
芸西村	11.0	11.9	10.2	49.3	55.0	44.2	39.7	33.1	45.6	1,494
長岡郡	7.0	7.1	6.9	41.4	47.8	35.7	51.6	45.1	57.5	3,462
本山町	8.9	8.7	9.0	45.9	52.1	40.4	45.2	39.1	50.7	1,720
大豊町	5.0	5.4	4.6	36.8	43.4	30.8	58.2	51.2	64.6	1,742
土佐郡	9.9	10.6	9.3	44.2	48.6	40.1	45.9	40.7	50.6	1,865
土佐町	9.7	10.4	9.1	43.9	48.2	40.1	46.3	41.4	50.8	1,645
大川村	12.1	12.6	11.6	46.1	52.5	39.5	41.8	34.8	48.9	220
吾川郡	9.1	10.0	8.3	48.6	51.4	46.0	42.3	38.6	45.7	11,549
いの町	9.6	10.5	8.8	51.3	53.6	49.2	39.2	35.9	42.1	9,011
仁淀川町	6.9	7.8	6.0	36.9	42.3	31.9	56.2	49.9	62.1	2,538
高岡郡	9.8	10.7	9.0	45.9	49.3	42.9	44.3	40.0	48.0	23,559
中土佐町	8.9	9.0	8.9	43.8	47.2	40.9	47.2	43.8	50.2	2,822
佐川町	11.1	12.1	10.2	48.3	50.9	46.1	40.5	37.0	43.7	5,213
越知町	8.1	9.0	7.5	44.2	48.4	40.7	47.6	42.7	51.8	2,425
橋原町	10.1	10.8	9.4	46.5	50.6	42.5	43.5	38.6	48.1	1,551
日高村	9.3	10.4	8.2	47.9	50.7	45.4	42.9	38.9	46.4	1,991
津野町	10.6	11.3	10.0	44.8	48.5	41.4	44.6	40.3	48.6	2,256
四万十町	9.7	10.8	8.6	45.1	48.6	41.8	45.3	40.5	49.6	7,301
幡多郡	8.2	8.9	7.5	45.6	49.7	41.7	46.3	41.4	50.8	7,721
大月町	7.3	7.8	6.9	44.4	47.9	41.1	48.3	44.4	52.0	2,247
三原村	7.4	9.3	5.7	43.6	49.6	37.9	49.0	41.1	56.3	687
黒潮町	8.7	9.3	8.1	46.3	50.5	42.4	45.0	40.2	49.5	4,787

※世帯数は、平成27年国勢調査結果を基礎数値とし、各市町村の住民基本台帳システムによる数値から計算しています。  
 ※年齢(3区分)別割合の合計は、各区分の割合を算出するにあたり、小数第2位を四捨五入していることから、必ずしも100%とはなりません。

<年齢別(5歳階級)人口>

	0 ~ 4 歳			5 ~ 9 歳			10 ~ 14 歳			15 ~ 19 歳		
	総数	男	女	総数	男	女	総数	男	女	総数	男	女
県計	23,414	11,922	11,492	26,255	13,476	12,779	28,718	14,692	14,026	31,066	16,233	14,833
市計	20,242	10,296	9,946	22,373	11,521	10,852	24,406	12,433	11,973	27,297	14,304	12,993
郡計	3,172	1,626	1,546	3,882	1,955	1,927	4,312	2,259	2,053	3,769	1,929	1,840
高知市	12,346	6,257	6,089	13,436	6,933	6,503	14,465	7,389	7,076	16,197	8,097	8,100
室戸市	236	120	116	307	163	144	337	172	165	197	114	83
安芸市	402	210	192	546	265	281	645	331	314	521	286	235
南国市	1,811	927	884	1,937	993	944	2,083	1,060	1,023	2,620	1,467	1,153
土佐市	834	453	381	900	474	426	1,099	584	515	1,291	731	560
須崎市	556	257	299	642	321	321	849	475	374	1,131	653	478
宿毛市	635	326	309	745	374	371	771	360	411	610	322	288
土佐清水市	239	132	107	310	154	156	394	188	206	275	142	133
四万十市	1,162	583	579	1,260	648	612	1,343	673	670	1,283	639	644
香南市	1,246	631	615	1,396	733	663	1,458	728	730	1,576	855	721
香美市	775	400	375	894	463	431	962	473	489	1,596	998	598
安芸郡	419	221	198	515	248	267	514	259	255	417	225	192
東洋町	35	21	14	45	15	30	64	32	32	41	30	11
奈半利町	70	33	37	104	59	45	95	49	46	92	47	45
田野町	79	39	40	81	31	50	68	41	27	53	26	27
安田町	68	38	30	73	47	26	57	23	34	59	32	27
北川村	24	16	8	37	15	22	44	19	25	40	19	21
馬路村	22	11	11	42	14	28	32	18	14	4	6	△ 2
芸西村	121	63	58	133	67	66	154	77	77	128	65	63
長岡郡	140	64	76	176	82	94	155	81	74	137	64	73
本山町	88	37	51	112	48	64	104	56	48	90	45	45
大豊町	52	27	25	64	34	30	51	25	26	47	19	28
土佐郡	131	68	63	137	64	73	144	78	66	109	53	56
土佐町	114	60	54	132	61	71	119	64	55	101	48	53
大川村	17	8	9	5	3	2	25	14	11	8	5	3
吾川郡	674	348	326	767	418	349	945	481	464	882	468	414
いの町	574	296	278	647	346	301	829	422	407	797	420	377
仁淀川町	100	52	48	120	72	48	116	59	57	85	48	37
高岡郡	1,450	752	698	1,836	902	934	2,019	1,072	947	1,809	874	935
中土佐町	151	77	74	196	88	108	212	95	117	176	80	96
佐川町	348	177	171	477	234	243	564	300	264	534	259	275
越知町	124	68	56	145	67	78	167	85	82	151	70	81
橋原町	111	54	57	119	61	58	117	67	50	155	91	64
日高村	124	72	52	148	72	76	170	88	82	217	111	106
津野町	139	62	77	209	111	98	222	115	107	157	72	85
四万十町	453	242	211	542	269	273	567	322	245	419	191	228
幡多郡	358	173	185	451	241	210	535	288	247	415	245	170
大月町	61	34	27	114	53	61	158	84	74	111	63	48
三原村	27	15	12	42	24	18	36	24	12	29	22	7
黒潮町	270	124	146	295	164	131	341	180	161	275	160	115

※推計人口は、平成27年国勢調査結果を基礎数値とし、住民基本台帳ネットワークシステムの人口(速報値)を使用して計算し

単位:人

20～24歳			25～29歳			30～34歳			35～39歳			
総数	男	女	総数	男	女	総数	男	女	総数	男	女	
24,930	13,044	11,886	25,466	12,871	12,595	31,192	15,495	15,697	36,996	18,411	18,585	県計
22,340	11,566	10,774	22,094	11,048	11,046	26,890	13,241	13,649	31,751	15,706	16,045	市計
2,590	1,478	1,112	3,372	1,823	1,549	4,302	2,254	2,048	5,245	2,705	2,540	郡計
13,868	6,752	7,116	13,862	6,719	7,143	16,376	7,906	8,470	19,145	9,226	9,919	高知市
144	75	69	287	169	118	378	197	181	432	251	181	室戸市
408	214	194	511	283	228	602	294	308	800	424	376	安芸市
2,155	1,130	1,025	1,835	914	921	2,308	1,145	1,163	2,732	1,357	1,375	南国市
859	463	396	840	448	392	1,157	609	548	1,409	747	662	土佐市
617	350	267	725	440	285	922	517	405	954	519	435	須崎市
424	231	193	568	275	293	759	403	356	983	494	489	宿毛市
152	83	69	243	126	117	373	182	191	436	211	225	土佐清水市
766	406	360	1,075	537	538	1,496	727	769	1,776	909	867	四万十市
1,299	758	541	1,322	693	629	1,514	756	758	1,824	947	877	香南市
1,648	1,104	544	826	444	382	1,005	505	500	1,260	621	639	香美市
399	241	158	485	285	200	552	291	261	686	364	322	安芸郡
54	35	19	39	30	9	64	41	23	86	48	38	東洋町
63	36	27	91	47	44	96	56	40	130	71	59	奈半利町
54	36	18	84	47	37	103	54	49	107	61	46	田野町
62	38	24	92	55	37	55	24	31	96	53	43	安田町
27	20	7	40	26	14	51	21	30	51	23	28	北川村
16	9	7	25	15	10	45	26	19	33	16	17	馬路村
123	67	56	114	65	49	138	69	69	183	92	91	芸西村
133	88	45	169	100	69	211	104	107	263	133	130	長岡郡
101	57	44	107	58	49	130	65	65	150	74	76	本山町
32	31	1	62	42	20	81	39	42	113	59	54	大豊町
89	48	41	118	65	53	155	81	74	163	80	83	土佐郡
79	42	37	96	51	45	133	71	62	149	71	78	土佐町
10	6	4	22	14	8	22	10	12	14	9	5	大川村
548	280	268	787	384	403	920	487	433	1,164	612	552	吾川郡
499	256	243	695	333	362	782	406	376	1,016	525	491	いの町
49	24	25	92	51	41	138	81	57	148	87	61	仁淀川町
1,110	592	518	1,407	741	666	1,980	1,042	938	2,304	1,161	1,143	高岡郡
105	67	38	119	52	67	212	118	94	239	119	120	中土佐町
288	160	128	355	192	163	471	224	247	584	267	317	佐川町
113	56	57	141	79	62	207	103	104	223	111	112	越知町
110	62	48	102	51	51	133	71	62	146	73	73	禰原町
123	54	69	131	66	65	156	92	64	200	98	102	日高村
83	45	38	109	70	39	169	82	87	267	144	123	津野町
288	148	140	450	231	219	632	352	280	645	349	296	四万十町
311	229	82	406	248	158	484	249	235	665	355	310	幡多郡
69	54	15	99	51	48	126	70	56	157	91	66	大月町
14	11	3	48	28	20	53	24	29	46	28	18	三原村
228	164	64	259	169	90	305	155	150	462	236	226	黒潮町

ています。



<年齢別(5歳階級)人口>

	40～44歳			45～49歳			50～54歳			55～59歳		
	総数	男	女	総数	男	女	総数	男	女	総数	男	女
県計	45,673	22,918	22,755	48,760	24,174	24,586	41,558	19,968	21,590	43,526	21,193	22,333
市計	39,307	19,593	19,714	41,840	20,697	21,143	35,100	16,758	18,342	35,422	17,148	18,274
郡計	6,366	3,325	3,041	6,920	3,477	3,443	6,458	3,210	3,248	8,104	4,045	4,059
高知市	23,918	11,663	12,255	25,758	12,577	13,181	21,196	9,945	11,251	20,889	10,084	10,805
室戸市	525	261	264	637	335	302	694	372	322	816	408	408
安芸市	939	497	442	1,125	570	555	952	454	498	1,102	584	518
南国市	3,235	1,610	1,625	3,300	1,619	1,681	2,687	1,271	1,416	2,630	1,242	1,388
土佐市	1,626	889	737	1,685	874	811	1,482	751	731	1,457	698	759
須崎市	1,130	588	542	1,246	667	579	1,173	576	597	1,285	654	631
宿毛市	1,281	656	625	1,276	629	647	1,161	557	604	1,221	582	639
土佐清水市	666	333	333	704	364	340	687	339	348	740	350	390
四万十市	2,190	1,150	1,040	2,315	1,157	1,158	1,896	953	943	2,021	999	1,022
香南市	2,241	1,145	1,096	2,318	1,160	1,158	1,883	914	969	1,825	864	961
香美市	1,556	801	755	1,476	745	731	1,289	626	663	1,436	683	753
安芸郡	830	421	409	879	449	430	853	430	423	1,081	559	522
東洋町	113	50	63	117	66	51	115	62	53	165	86	79
奈半利町	152	73	79	140	62	78	160	70	90	208	105	103
田野町	133	70	63	129	60	69	142	79	63	186	91	95
安田町	122	66	56	142	71	71	124	62	62	192	94	98
北川村	44	25	19	69	35	34	62	35	27	64	33	31
馬路村	38	18	20	40	21	19	45	20	25	61	39	22
芸西村	228	119	109	242	134	108	205	102	103	205	111	94
長岡郡	277	176	101	326	165	161	337	180	157	416	237	179
本山町	179	121	58	206	99	107	190	92	98	201	121	80
大豊町	98	55	43	120	66	54	147	88	59	215	116	99
土佐郡	218	114	104	187	105	82	203	97	106	277	158	119
土佐町	202	105	97	177	98	79	185	89	96	248	139	109
大川村	16	9	7	10	7	3	18	8	10	29	19	10
吾川郡	1,419	735	684	1,555	795	760	1,428	678	750	1,839	847	992
いの町	1,200	619	581	1,341	666	675	1,228	573	655	1,557	703	854
仁淀川町	219	116	103	214	129	85	200	105	95	282	144	138
高岡郡	2,743	1,420	1,323	3,015	1,493	1,522	2,790	1,394	1,396	3,375	1,691	1,684
中土佐町	308	157	151	379	184	195	338	173	165	376	185	191
佐川町	674	347	327	705	341	364	683	329	354	804	388	416
越知町	217	110	107	294	160	134	273	138	135	332	156	176
橋原町	162	96	66	183	90	93	145	75	70	183	105	78
日高村	259	131	128	276	136	140	270	124	146	297	148	149
津野町	276	145	131	325	160	165	250	134	116	342	166	176
四万十町	847	434	413	853	422	431	831	421	410	1,041	543	498
幡多郡	879	459	420	958	470	488	847	431	416	1,116	553	563
大月町	225	114	111	265	127	138	211	108	103	322	154	168
三原村	65	35	30	83	41	42	68	40	28	95	50	45
黒潮町	589	310	279	610	302	308	568	283	285	699	349	350

※推計人口は、平成27年国勢調査結果を基礎数値とし、住民基本台帳ネットワークシステムの人口(速報値)を使用して計算し

単位：人

60～64歳			65～69歳			70～74歳			75～79歳			
総数	男	女	総数	男	女	総数	男	女	総数	男	女	
47,346	22,992	24,354	57,766	27,782	29,984	56,521	26,599	29,922	44,718	19,468	25,250	県計
37,418	17,992	19,426	45,573	21,704	23,869	45,224	21,116	24,108	35,073	15,313	19,760	市計
9,928	5,000	4,928	12,193	6,078	6,115	11,297	5,483	5,814	9,645	4,155	5,490	郡計
20,466	9,794	10,672	23,902	11,228	12,674	23,767	10,940	12,827	18,240	7,849	10,391	高知市
947	469	478	1,440	683	757	1,508	713	795	1,221	535	686	室戸市
1,181	564	617	1,581	763	818	1,558	737	821	1,254	552	702	安芸市
2,899	1,412	1,487	3,566	1,704	1,862	3,556	1,713	1,843	2,671	1,167	1,504	南国市
1,753	832	921	2,267	1,108	1,159	2,311	1,112	1,199	1,784	785	999	土佐市
1,509	730	779	1,936	969	967	1,882	905	977	1,596	728	868	須崎市
1,572	747	825	1,912	908	1,004	1,718	800	918	1,249	559	690	宿毛市
992	449	543	1,410	730	680	1,384	667	717	1,243	569	674	土佐清水市
2,338	1,144	1,194	2,937	1,426	1,511	2,776	1,287	1,489	1,994	882	1,112	四万十市
1,990	969	1,021	2,452	1,141	1,311	2,535	1,211	1,324	1,957	877	1,080	香南市
1,771	882	889	2,170	1,044	1,126	2,229	1,031	1,198	1,864	810	1,054	香美市
1,277	648	629	1,530	746	784	1,450	661	789	1,319	551	768	安芸郡
185	96	89	282	145	137	230	103	127	228	108	120	東洋町
267	129	138	303	147	156	286	131	155	233	104	129	奈半利町
208	110	98	224	108	116	208	95	113	201	81	120	田野町
196	104	92	238	113	125	227	111	116	216	102	114	安田町
98	48	50	111	53	58	99	54	45	90	31	59	北川村
55	26	29	62	35	27	60	24	36	76	23	53	馬路村
268	135	133	310	145	165	340	143	197	275	102	173	芸西村
536	287	249	671	336	335	642	306	336	624	254	370	長岡郡
222	110	112	283	139	144	302	141	161	274	125	149	本山町
314	177	137	388	197	191	340	165	175	350	129	221	大豊町
312	159	153	360	184	176	332	166	166	304	134	170	土佐郡
282	142	140	332	168	164	303	147	156	284	127	157	土佐町
30	17	13	28	16	12	29	19	10	20	7	13	大川村
2,214	1,133	1,081	2,564	1,286	1,278	2,427	1,191	1,236	1,992	856	1,136	吾川郡
1,847	931	916	2,056	1,015	1,041	1,927	931	996	1,479	655	824	いの町
367	202	165	508	271	237	500	260	240	513	201	312	仁淀川町
4,194	2,083	2,111	5,263	2,626	2,637	4,751	2,345	2,406	4,114	1,783	2,331	高岡郡
488	227	261	668	350	318	578	278	300	512	213	299	中土佐町
933	469	464	1,172	567	605	1,062	531	531	863	409	454	佐川町
415	205	210	469	239	230	465	222	243	482	209	273	越知町
283	140	143	334	171	163	282	140	142	252	102	150	檜原町
358	171	187	484	233	251	449	229	220	373	151	222	日高村
431	220	211	543	281	262	449	228	221	409	173	236	津野町
1,286	651	635	1,593	785	808	1,466	717	749	1,223	526	697	四万十町
1,395	690	705	1,805	900	905	1,695	814	881	1,292	577	715	幡多郡
433	222	211	522	275	247	486	248	238	366	165	201	大月町
115	59	56	124	57	67	134	59	75	125	56	69	三原村
847	409	438	1,159	568	591	1,075	507	568	801	356	445	黒潮町

ています。

<年齢別(5歳階級)人口>

単位:人

	80～84歳			85歳以上		
	総数	男	女	総数	男	女
県計	36,284	14,307	21,977	49,965	14,580	35,385
市計	27,438	10,710	16,728	36,897	10,485	26,412
郡計	8,846	3,597	5,249	13,068	4,095	8,973
高知市	13,760	5,262	8,498	18,050	4,945	13,105
室戸市	936	419	517	1,069	322	747
安芸市	1,093	453	640	1,311	398	913
南国市	2,102	819	1,283	2,939	785	2,154
土佐市	1,278	542	736	1,943	568	1,375
須崎市	1,184	447	737	1,870	580	1,290
宿毛市	1,142	436	706	1,562	444	1,118
土佐清水市	1,024	407	617	1,266	406	860
四万十市	1,808	698	1,110	2,606	800	1,806
香南市	1,523	612	911	1,942	570	1,372
香美市	1,588	615	973	2,339	667	1,672
安芸郡	1,196	479	717	1,612	493	1,119
東洋町	174	71	103	215	68	147
奈半利町	250	101	149	369	97	272
田野町	186	58	128	265	89	176
安田町	204	85	119	255	76	179
北川村	96	40	56	133	44	89
馬路村	50	25	25	57	31	26
芸西村	236	99	137	318	88	230
長岡郡	661	258	403	896	293	603
本山町	267	97	170	427	130	297
大豊町	394	161	233	469	163	306
土佐郡	344	151	193	564	169	395
土佐町	314	139	175	509	154	355
大川村	30	12	18	55	15	40
吾川郡	1,735	720	1,015	2,394	758	1,636
いの町	1,245	518	727	1,669	527	1,142
仁淀川町	490	202	288	725	231	494
高岡郡	3,773	1,523	2,250	5,939	1,865	4,074
中土佐町	453	189	264	744	234	510
佐川町	770	274	496	1,190	384	806
越知町	385	166	219	747	212	535
禰原町	241	102	139	390	137	253
日高村	295	135	160	448	118	330
津野町	401	158	243	601	189	412
四万十町	1,228	499	729	1,819	591	1,228
幡多郡	1,137	466	671	1,663	517	1,146
大月町	333	128	205	488	161	327
三原村	89	30	59	221	78	143
黒潮町	715	308	407	954	278	676

※推計人口は、平成27年国勢調査結果を基礎数値とし、住民基本台帳ネットワークシステムの人口(速報値)を使用して計算しています。

<前月中の人口動態>

単位:人

	自然動態			社会動態							増減総数
	出生者数	死亡者数	自然増減数	転入者数	その他	計	転出者数	その他	計	社会増減数	
県計	302	764	△ 462	4,315	22	4,337	3,735	45	3,780	557	95
市計	261	579	△ 318	3,688	18	3,706	2,979	35	3,014	692	374
郡計	41	185	△ 144	627	4	631	756	10	766	△ 135	△ 279
高知市	173	268	△ 95	1,848	8	1,856	1,584	21	1,605	251	156
室戸市	2	24	△ 22	45	0	45	64	0	64	△ 19	△ 41
安芸市	5	22	△ 17	92	1	93	106	0	106	△ 13	△ 30
南国市	26	52	△ 26	443	1	444	271	3	274	170	144
土佐市	10	39	△ 29	173	0	173	119	6	125	48	19
須崎市	6	29	△ 23	243	1	244	134	1	135	109	86
宿毛市	8	30	△ 22	89	2	91	148	0	148	△ 57	△ 79
土佐清水市	1	20	△ 19	52	0	52	42	0	42	10	△ 9
四万十市	10	42	△ 32	258	3	261	239	2	241	20	△ 12
香南市	12	24	△ 12	263	2	265	169	1	170	95	83
香美市	8	29	△ 21	182	0	182	103	1	104	78	57
安芸郡	6	35	△ 29	70	2	72	98	2	100	△ 28	△ 57
東洋町	2	2	0	15	1	16	19	1	20	△ 4	△ 4
奈半利町	1	8	△ 7	9	0	9	14	0	14	△ 5	△ 12
田野町	1	6	△ 5	6	0	6	16	0	16	△ 10	△ 15
安田町	0	6	△ 6	4	1	5	14	0	14	△ 9	△ 15
北川村	0	4	△ 4	6	0	6	6	0	6	0	△ 4
馬路村	1	1	0	18	0	18	10	1	11	7	7
芸西村	1	8	△ 7	12	0	12	19	0	19	△ 7	△ 14
長岡郡	1	12	△ 11	55	0	55	60	0	60	△ 5	△ 16
本山町	1	6	△ 5	36	0	36	30	0	30	6	1
大豊町	0	6	△ 6	19	0	19	30	0	30	△ 11	△ 17
土佐郡	3	8	△ 5	38	0	38	32	0	32	6	1
土佐町	1	8	△ 7	27	0	27	29	0	29	△ 2	△ 9
大川村	2	0	2	11	0	11	3	0	3	8	10
吾川郡	11	38	△ 27	126	0	126	166	1	167	△ 41	△ 68
いの町	11	25	△ 14	106	0	106	147	1	148	△ 42	△ 56
仁淀川町	0	13	△ 13	20	0	20	19	0	19	1	△ 12
高岡郡	18	70	△ 52	254	1	255	315	3	318	△ 63	△ 115
中土佐町	1	13	△ 12	18	0	18	25	0	25	△ 7	△ 19
佐川町	4	15	△ 11	70	0	70	67	0	67	3	△ 8
越知町	2	10	△ 8	21	1	22	34	0	34	△ 12	△ 20
橋原町	0	7	△ 7	44	0	44	19	0	19	25	18
日高村	2	2	0	14	0	14	24	0	24	△ 10	△ 10
津野町	1	5	△ 4	17	0	17	43	3	46	△ 29	△ 33
四万十町	8	18	△ 10	70	0	70	103	0	103	△ 33	△ 43
幡多郡	2	22	△ 20	84	1	85	85	4	89	△ 4	△ 24
大月町	0	7	△ 7	37	0	37	26	3	29	8	1
三原村	0	1	△ 1	11	1	12	10	0	10	2	1
黒潮町	2	14	△ 12	36	0	36	49	1	50	△ 14	△ 26

## 高知県金融経済概況

## 【概 論】

高知県の景気は、回復している。

前回の概況公表時（5月中旬）以降の県内景気をみると、労働需給が引き締まり傾向にあり、雇用者所得も緩やかな増加基調にあるもとで、個人消費は、全体としては底堅さを増しつつある。観光は持ち直している。住宅投資は基調としては増加しており、設備投資は緩やかに増加しているほか、公共投資も高水準で推移している。こうした需要動向等を背景に、生産は、横ばい圏内の動きとなっている。

先行きについては、企業・家計の両部門において、所得から支出への前向きの循環が続くもとで、回復が続くと考えられる。もっとも、①海外経済を起点とした県外需要の動向、②人手不足の影響、③これらを踏まえた企業、家計の中長期的な成長期待等の影響について、注視していく必要がある。

## 【各 論】

## 1. 需要項目別の動向

公共投資は、高水準で推移している。

発注の動きを示す公共工事請負金額をみると、5月は前年を上回って（19/5月前年比：+160.6%）おり、年度初来累計額（5月までの累計）も前年を上回っている（年度初来累計前年比：+46.6%）。また、公共工事の出来高は、過年度の公共工事予算の執行が進むもとで、引き続き高水準で推移しているとみられる。

設備投資は、緩やかに増加している。

2018年度の設備投資額（19/3月短観ベース）は、非製造業では前年度の大幅増加の反動もあって減少する計画である一方、製造業では大型の能力増強投資やBCP関連投資などから大幅に増加する計画で、全体としては前年度を小幅に上回る計画となっている（全産業前年度比：+0.9%）。

2019年度は、製造業における能力増強投資やBCP関連投資などが一巡することもあり、現時点では、前年度を下回る計画となっている。

この間、企業からみた生産設備や営業用設備（19/3月短観ベース）は、不足感が強い状態が続いている（生産・営業用設備判断D. I. <「過剰」－「不足」>、18/12月：▲1→19/3月：▲4）。

**個人消費は、全体としては底堅さを増しつつある。**

大型小売店<sup>1</sup>の販売動向をみると、全体としては底堅さを増しつつある。コンビニエンスストア売上高は、前年を上回って推移している。家電量販店販売額は、持ち直している。乗用車新車登録台数は、基調としては緩やかに増加している（19/4月前年比：▲1.1%）。また、旅行取扱高は、国内旅行、海外旅行ともに増加している。

**観光は、持ち直している。**

県内の主要観光施設への入込客数（19/4月前年比：+3.7%＜速報値＞）、主要旅館・ホテルの宿泊客数（同：▲0.6%）ともに、持ち直している。

**住宅投資は、基調としては増加している。**

新設住宅着工戸数をみると、分譲を中心に前年を下回っている（19/4月前年比：▲2.7%）。

## 2. 生産

**製造業の生産は、横ばい圏内の動きとなっている。**

一般機械は、一部に弱めの動きがみられるものの、全体としては増加傾向にある。食料品は、減少しつつある。製紙は、海外向け製品を中心に減少している。窯業・土石は、一部県外向けで増加が続いているものの、全体としては減少傾向にある。鉄鋼は、緩やかに増加している。

## 3. 雇用・所得

**労働需給は、引き締まり傾向にある。**

有効求人倍率は、高い水準にある（19/4月：1.27倍）。常用労働者数は、前年を上回った（19/3月前年比：+3.6%＜速報値＞）。この間、企業からみた雇用人員（19/3月短観ベース）は、不足感が根強い状態が続いている（雇用人員判断D. I. <「過剰」－「不足」>、18/12月：▲35→19/3月：▲33）。

**雇用者所得は、緩やかな増加基調にある。**

1人当りの現金給与総額は、サンプル替えの影響を除けば緩やかな上昇基調にある（19/3月前年比：▲1.9%＜速報値＞）。こうしたもとで、常用労働者数と1人当りの現金給与総額の積として表される雇用者所得は、緩やかな増加基調にある。

<sup>1</sup> 県内の百貨店、ショッピングセンター、スーパー等。

#### 4. 物価

消費者物価の前年比は、0%台後半となっている。

消費者物価（高知市、生鮮食品を除く総合）の前年比は、光熱・水道などが前年を上回ったことから、0%台後半となった（19/4月前年比：+0.7%）。

#### 5. 企業倒産

企業倒産は、低めの水準で推移している（19/5月：倒産件数1件<前年1件>、負債総額260百万円<同10百万円>）。

#### 6. 金融

実質預金（銀行、信金、信組）は、個人預金や法人預金の増加から、前年を上回っている（19/4月末残前年比：+1.4%）。

貸出（同）は、地公体向けや個人向けを中心に前年を上回っている（同：+3.2%）。

貸出約定平均金利（銀行）は、低下している（19/4月：1.365%）。

以 上

---

#### 【本文中の使用計数などの出所】

- ・ 乗用車新車登録台数：四国運輸局「自動車保有台数と販売状況速報」、主要観光施設への入込客数：高知県「月別観光施設利用実績」、新設住宅着工戸数：国土交通省「建築着工統計調査報告」、公共工事請負金額：西日本建設業保証株式会社「高知県内の公共工事動向」、有効求人倍率：厚生労働省「一般職業紹介状況」、常用労働者数・現金給与総額・雇用者所得：高知県「毎月勤労統計調査地方調査」、消費者物価（高知市、生鮮食品を除く総合）：総務省「消費者物価指数」、企業倒産：東京商工リサーチ「倒産月報」。
- ・ その他の項目は、日本銀行高知支店が個別に収集したもの。
- ・ なお、利用統計は公表月によって異なる。

金融統計・経済指標(2019年4月)

1. 銀行券 (単位:百万円)

	当月中	前年同月中
発行	57,908	36,450
還収	6,823	8,919
	発行超 51,084	発行超 27,530

2. 金融機関預貸金 (単位:百万円)  
(1)2019年4月

	月末残高		月中増減	
		前年比(%)		前年同月増減
預金	3,690,489	1.4	28,743	13,686
実質預金	3,688,679	1.4	28,318	13,565
貸出金	1,700,110	3.2	-10,064	-21,585

(2)2019年3月(確報値) (単位:百万円)

	月末残高		月中増減	
		前年比(%)		前年同月増減
預金	3,661,746	1.0	62,543	62,493
実質預金	3,660,361	1.0	61,367	61,641
貸出金	r 1,710,174	2.4	r 15,499	-656

	実質預金 (末残前年比、%)	貸出金 (末残前年比、%)	貸出約定平均金利 (総合、%)
2017年	1.4	0.9	1.484
2018年	0.5	1.2	1.411
2018/4~6月	0.7	1.3	1.442
7~9月	1.1	1.2	1.433
10~12月	0.5	1.2	1.411
2019/1~3月	1.0	2.4	1.376
2018/12月	0.5	1.2	1.411
2019/1月	0.9	1.3	1.409
2月	1.0	1.5	1.398
3月	1.0	2.4	1.376
4月	1.4	3.2	1.365

3. 県内宿泊客数

	前年比(%)			
	西部	中部	東部	県全体
2017年	-0.3	5.1	-2.2	3.6
2018年	-7.8	-2.4	2.6	-2.5
2018/4~6月	-2.3	-0.3	2.1	-0.3
7~9月	-14.7	-7.2	-4.0	-7.8
10~12月	-3.2	-0.4	3.4	-0.3
2019/1~3月	-5.2	0.8	0.1	0.2
2018/12月	-5.0	11.3	8.2	9.5
2019/1月	-0.3	7.8	11.9	7.4
2月	-14.2	1.4	-5.7	-0.9
3月	-1.4	-4.5	-1.2	-3.8
4月	-3.4	-2.0	13.4	-0.6

(注)

【金融機関預貸金】

- ・ 国内銀行(ゆうちょ銀行を除く)、信用金庫および信用組合の高知県内店舗ベース。特別国際金融取引勘定(オフショア勘定)を除く。実質預金は、預金から切手手形を控除したもの。貸出金については、中央政府向け貸出を除く。
- ・ 2019年3月計数については、5/16日公表時に速報値として掲載していたが、今般、確報値として再掲載。

【貸出約定平均金利】

- ・ 高知県内に店舗を置く国内銀行(ゆうちょ銀行を除く)の貸出平均金利(ストックベース)を貸出金残高で加重平均したもの。高知県内融資分、当座貸越を含むベース。

【県内宿泊客数※】

- ・ 17/1月、17/11月、17/12月、18/10月、18/12月、19/4月に集計対象先の見直しを行っているため、計数は連続していない。直近見直し後は高知県内40先ベース。

※ 県内宿泊客数の前年同月比は、既存先ベースの値(既存先ベースとは、集計対象先の変更等があった場合、前年同月比を当年および前年とも集計の対象となった先のみで算出したもの)。また、前年比、前年同期比の算出は、月次の既存先の集計額の積み上げによって計算している。

【その他】

- ・ pは速報値、rは改定値。
- ・ 出所はいずれも日本銀行高知支店。



# 高知市消費者物価指数〈平成31年4月分〉

総務省統計局 令和元年5月24日公表

高知県統計分析課  
088-823-9345

**総合で 101.3 (平成27年=100)**

**(1) 総合 101.3**

前年同月比は 0.6%の上昇 前月比は 0.1%の上昇

**(2) 生鮮食品を除く総合 101.5**

前年同月比は 0.7%の上昇 前月比は 0.1%の上昇

**(3) 生鮮食品及びエネルギーを除く総合 101.2**

前年同月比は 0.5%の上昇 前月比は 0.2%の上昇

**前年同月比は 0.6%の上昇**

前年同月比	上昇した主なもの	下落した主なもの
	光熱・水道 3.1%	食料 △0.6%
	被服及び履物 2.2%	交通・通信 △0.3%
	教養娯楽 1.8%	
	教育 1.4%	
	諸雑費 1.4%	
	家具・家事用品 1.1%	
	保健医療 0.9%	
	住居 0.7%	

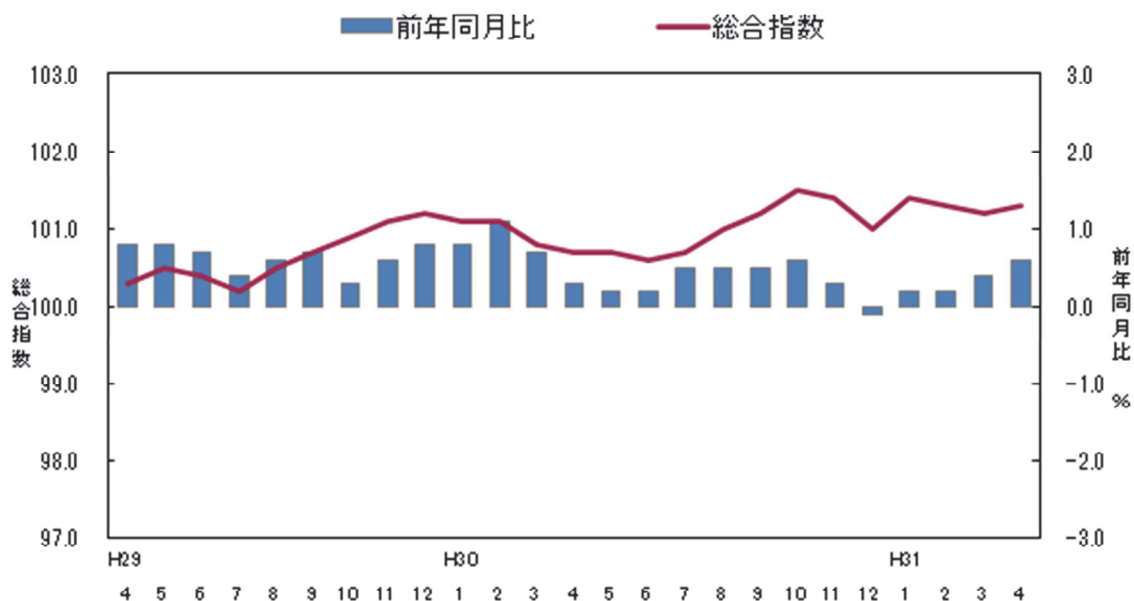
**前月比は 0.1%の上昇**

前月比	上昇した主なもの	下落した主なもの
	被服及び履物 3.0%	交通・通信 △0.4%
	家具・家事用品 1.9%	保健医療 △0.4%
	教養娯楽 1.3%	光熱・水道 △0.4%
	教育 0.5%	食料 △0.4%
	住居 0.2%	諸雑費 △0.1%

(高知市)

	総合	食料	住居	光熱・水道	家具・家事用品	被服及び履物	保健医療	交通・通信	教育	教養娯楽	諸雑費
ウェイト	10000	2577	2094	694	370	375	416	1512	203	1047	713
平成30年4月	100.7	102.4	98.6	102.5	100.0	102.6	102.5	98.5	99.4	101.6	100.0
平成31年3月	101.2	102.3	99.2	106.1	99.2	101.8	103.9	98.6	100.3	102.0	101.6
平成31年4月	101.3	101.8	99.3	105.6	101.1	104.9	103.5	98.2	100.8	103.4	101.5
前年同月比(%)	0.6	△0.6	0.7	3.1	1.1	2.2	0.9	△0.3	1.4	1.8	1.4
前月比(%)	0.1	△0.4	0.2	△0.4	1.9	3.0	△0.4	△0.4	0.5	1.3	△0.1
寄与度(前年同月比)		△0.16	0.14	0.22	0.04	0.08	0.04	△0.05	0.03	0.19	0.10
寄与度(前月比)		△0.11	0.04	△0.03	0.07	0.11	△0.02	△0.06	0.01	0.14	△0.01

## 高知市消費者物価指数



### <参考> 全国消費者物価指数の動向

(平成31年4月分)

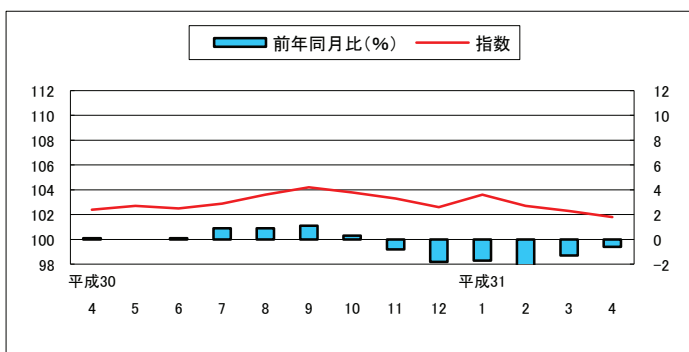
総合指数は平成27年を100として101.8となりました。  
前月比は0.3%の上昇となり、前年同月比は0.9%の上昇となりました。

(全国)

	総合	食料	住居	光熱・水道	家具・家事用品	被服及び履物	保健医療	交通・通信	教育	教養娯楽	諸雑費
ウェイト	10000	2623	2087	745	348	412	430	1476	316	989	574
平成30年4月	100.9	102.8	99.6	97.8	98.1	103.5	103.0	99.3	102.8	101.7	101.2
平成31年3月	101.5	103.5	99.6	102.3	99.0	101.5	103.8	99.2	102.8	102.4	102.2
平成31年4月	101.8	103.5	99.7	102.0	99.7	103.6	103.9	99.1	103.4	103.7	102.3
前月比 (%)	0.3	0.1	0.1	△ 0.3	0.7	2.0	0.0	△ 0.1	0.5	1.2	0.1
前年同月比 (%)	0.9	0.7	0.1	4.4	1.6	0.1	0.9	△ 0.2	0.5	2.0	1.1
寄与度(前月比)	/	0.01	0.02	△ 0.02	0.02	0.08	0.00	△ 0.01	0.02	0.12	0.01
寄与度(前年同月比)	/	0.18	0.02	0.31	0.05	0.01	0.04	△ 0.03	0.02	0.20	0.06

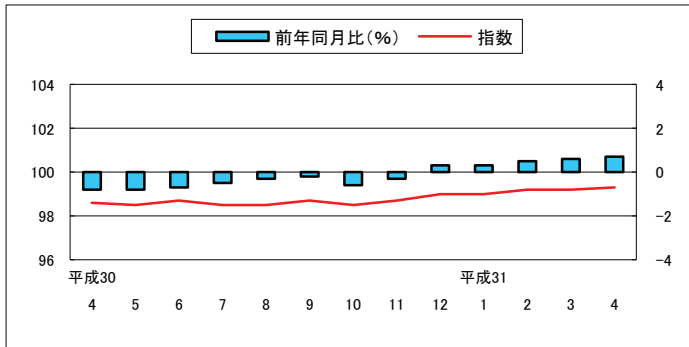
(1) 食料指数 101.8

前月比(△) 0.4%  
前年同月比(△) 0.6%



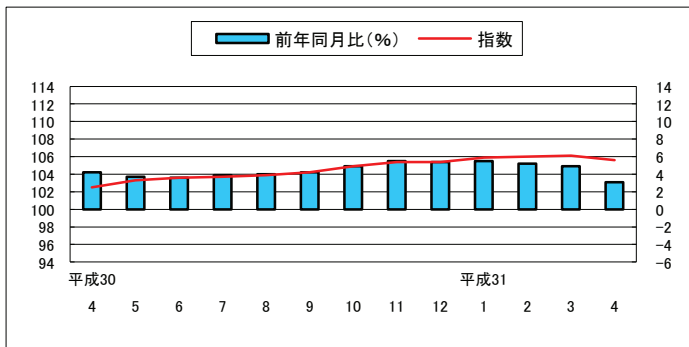
(2) 住居指数 99.3

前月比(+) 0.2%  
前年同月比(+) 0.7%



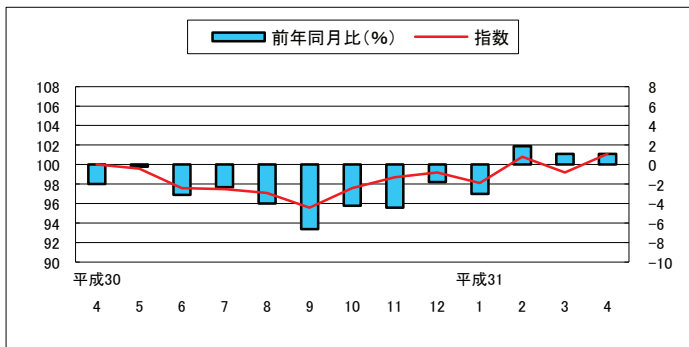
(3) 光熱・水道指数 105.6

前月比(△) 0.4%  
前年同月比(+) 3.1%



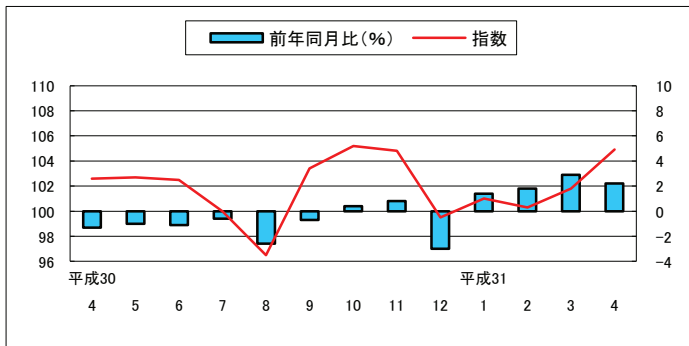
(4) 家具・家事用品指数 101.1

前月比(+) 1.9%  
前年同月比(+) 1.1%



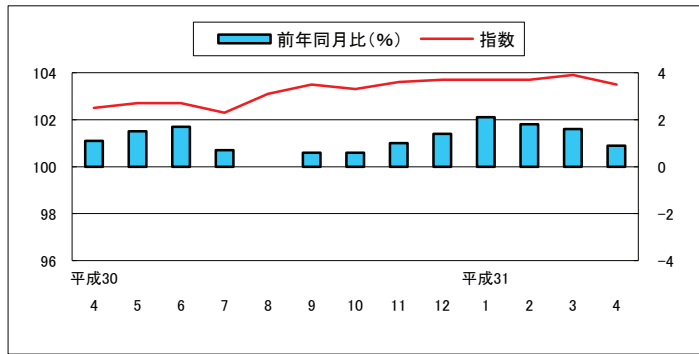
(5) 被服及び履物指数 104.9

前月比(+) 3.0%  
前年同月比(+) 2.2%



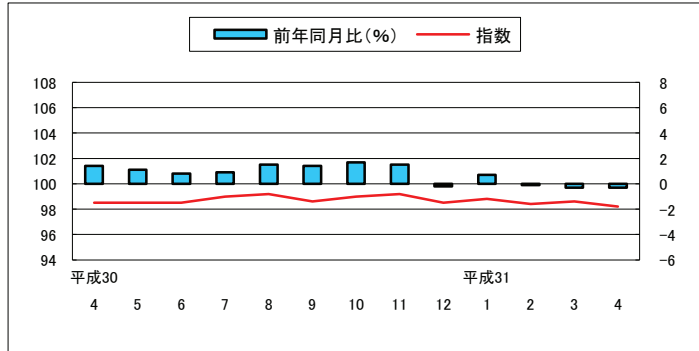
(6) 保健医療指数 103.5

前月比(△) 0.4%  
前年同月比(+) 0.9%



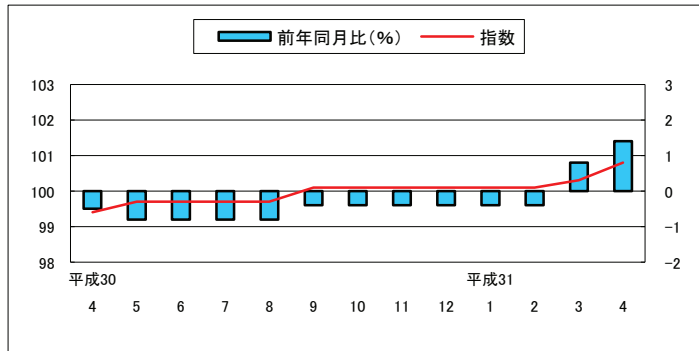
(7) 交通・通信指数 98.2

前月比(△) 0.4%  
前年同月比(△) 0.3%



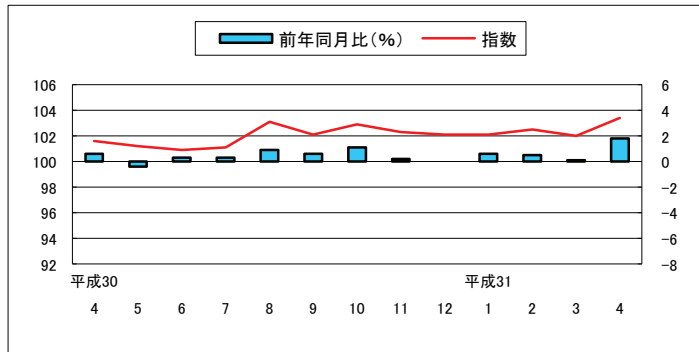
(8) 教育指数 100.8

前月比(+) 0.5%  
前年同月比(+) 1.4%



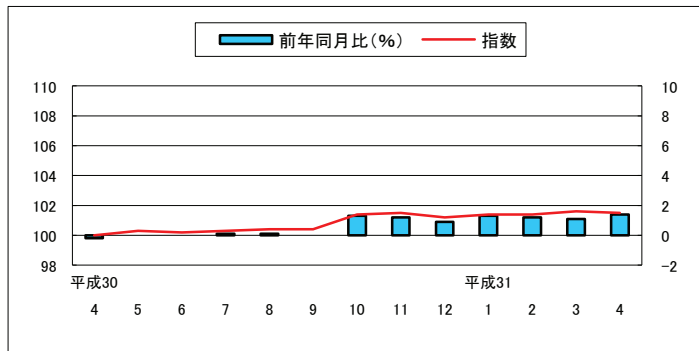
(9) 教養娯楽指数 103.4

前月比(+) 1.3%  
前年同月比(+) 1.8%



(10) 諸雑費指数 101.5

前月比(△) 0.1%  
前年同月比(+) 1.4%



## 高知市中分類指数

(平成27年=100)

中 分 類	ウエイト	平成 30年 平均	平成 30年 4月	平成 31年 3月	平成 31年 4月	前月比 (%)	前年 同月比 (%)
<b>総 合</b>	<b>10000</b>	<b>101.0</b>	<b>100.7</b>	<b>101.2</b>	<b>101.3</b>	<b>0.1</b>	<b>0.6</b>
<b>食料</b>	<b>2577</b>	<b>103.5</b>	<b>102.4</b>	<b>102.3</b>	<b>101.8</b>	<b>△0.4</b>	<b>△0.6</b>
穀類	196	106.8	107.9	106.0	105.9	△0.1	△1.9
魚介類	205	112.8	107.9	110.6	110.7	0.1	2.6
肉類	202	100.2	101.9	97.9	95.8	△2.1	△6.0
乳卵類	104	100.4	100.3	100.0	105.1	5.2	4.8
野菜・海藻	240	102.8	95.4	91.4	94.0	2.9	△1.5
果物	92	105.5	95.4	100.2	92.9	△7.2	△2.6
油脂・調味料	106	96.7	97.5	95.6	95.4	△0.3	△2.1
菓子類	212	103.5	103.6	103.8	104.0	0.2	0.4
調理食品	358	105.2	105.9	107.3	104.3	△2.8	△1.6
飲料	150	98.5	99.3	97.5	97.4	△0.1	△1.8
酒類	143	100.1	100.3	99.5	98.8	△0.7	△1.4
外食	569	103.1	103.0	104.3	104.3	0.0	1.3
<b>住居</b>	<b>2094</b>	<b>98.7</b>	<b>98.6</b>	<b>99.2</b>	<b>99.3</b>	<b>0.2</b>	<b>0.7</b>
家賃	1702	98.1	98.2	98.0	97.8	△0.2	△0.4
設備修繕・維持	393	100.9	100.6	104.1	106.0	1.8	5.3
<b>光熱・水道</b>	<b>694</b>	<b>103.2</b>	<b>102.5</b>	<b>106.1</b>	<b>105.6</b>	<b>△0.4</b>	<b>3.1</b>
電気代	347	105.3	104.0	108.9	108.1	△0.8	3.9
ガス代	178	97.5	96.5	99.8	99.8	0.0	3.4
他の光熱	18	110.7	105.1	116.0	116.0	0.0	10.4
上下水道料	151	104.3	105.8	105.8	105.8	0.0	0.0
<b>家具・家事用品</b>	<b>370</b>	<b>98.4</b>	<b>100.0</b>	<b>99.2</b>	<b>101.1</b>	<b>1.9</b>	<b>1.1</b>
家庭用耐久財	109	102.2	105.9	108.2	114.6	5.9	8.2
室内装備品	30	79.5	79.1	84.4	84.2	△0.2	6.5
寝具類	37	92.2	92.7	88.1	89.6	1.8	△3.3
家事雑貨	71	107.2	107.0	105.4	105.4	0.0	△1.4
家事用消耗品	86	95.3	97.5	92.6	91.8	△0.8	△5.8
家事サービス	36	99.6	99.7	99.7	100.2	0.5	0.5
<b>被服及び履物</b>	<b>375</b>	<b>101.2</b>	<b>102.6</b>	<b>101.8</b>	<b>104.9</b>	<b>3.0</b>	<b>2.2</b>
衣料	143	101.1	102.7	101.6	102.6	1.0	0.0
和服	1	101.0	100.0	104.2	104.2	0.0	4.2
洋服	142	101.1	102.7	101.6	102.6	1.0	△0.1
シャツ・セーター・下着類	125	99.0	101.9	100.4	106.0	5.6	4.0
シャツ・セーター類	90	98.2	102.7	99.3	107.1	7.9	4.3
下着類	35	101.2	99.9	103.2	103.2	0.0	3.3
履物類	56	105.0	104.0	100.3	107.0	6.7	2.9
他の被服	31	102.8	103.3	108.3	106.0	△2.1	2.6
被服関連サービス	19	101.8	101.9	105.9	105.9	0.0	3.9

## 高知市中分類指数（続き）

（平成27年＝100）

中 分 類	ウエイト	平成 30年 平均	平成 30年 4月	平成 31年 3月	平成 31年 4月	前月比 (%)	前年 同月比 (%)
<b>保健医療</b>	<b>416</b>	<b>102.8</b>	<b>102.5</b>	<b>103.9</b>	<b>103.5</b>	<b>△0.4</b>	<b>0.9</b>
医薬品・健康保持用摂取品	133	100.7	99.9	102.0	100.6	△1.3	0.7
保健医療用品・器具	76	95.9	97.0	97.5	97.3	△0.1	0.4
保健医療サービス	206	106.6	106.3	107.6	107.6	0.0	1.3
<b>交通・通信</b>	<b>1512</b>	<b>98.7</b>	<b>98.5</b>	<b>98.6</b>	<b>98.2</b>	<b>△0.4</b>	<b>△0.3</b>
交通	170	98.8	97.4	99.6	97.3	△2.3	△0.1
自動車等関係費	842	102.1	101.4	102.6	102.6	0.0	1.3
通信	499	93.0	94.2	91.6	91.1	△0.5	△3.3
<b>教育</b>	<b>203</b>	<b>99.9</b>	<b>99.4</b>	<b>100.3</b>	<b>100.8</b>	<b>0.5</b>	<b>1.4</b>
授業料等	153	101.0	100.7	101.1	101.6	0.5	0.9
教科書・学習参考教材	9	101.1	101.1	101.1	101.3	0.2	0.2
補習教育	40	95.6	94.1	97.3	97.5	0.3	3.6
<b>教養娯楽</b>	<b>1047</b>	<b>101.9</b>	<b>101.6</b>	<b>102.0</b>	<b>103.4</b>	<b>1.3</b>	<b>1.8</b>
教養娯楽用耐久財	89	95.9	94.8	96.3	95.4	△0.9	0.6
教養娯楽用品	221	99.2	99.9	99.5	101.1	1.6	1.2
書籍・他の印刷物	141	101.4	101.4	101.9	102.0	0.0	0.6
教養娯楽サービス	596	103.9	103.3	103.9	105.7	1.8	2.4
<b>諸雑費</b>	<b>713</b>	<b>100.5</b>	<b>100.0</b>	<b>101.6</b>	<b>101.5</b>	<b>△0.1</b>	<b>1.4</b>
理美容サービス	127	100.2	100.1	100.7	100.7	0.0	0.6
理美容用品	166	100.1	99.3	100.5	99.7	△0.7	0.5
身の回り用品	53	92.0	91.6	91.8	93.0	1.3	1.6
たばこ	75	105.4	103.5	111.6	111.6	0.0	7.8
他の諸雑費	292	101.3	101.1	101.8	101.8	0.0	0.7
<b>生鮮食品</b>	<b>368</b>	<b>106.5</b>	<b>96.4</b>	<b>96.0</b>	<b>96.2</b>	<b>0.2</b>	<b>△0.2</b>
生鮮魚介	116	114.8	106.1	109.5	110.4	0.8	4.1
生鮮野菜	166	100.9	90.0	84.2	88.0	4.6	△2.2
生鮮果物	86	106.2	95.5	100.5	92.9	△7.6	△2.8
<b>生鮮食品を除く総合</b>	<b>9632</b>	<b>100.8</b>	<b>100.8</b>	<b>101.3</b>	<b>101.5</b>	<b>0.1</b>	<b>0.7</b>
生鮮食品を除く食料	2209	103.0	103.5	103.3	102.8	△0.5	△0.7
持家の帰属家賃を除く総合	8738	101.4	101.0	101.6	101.8	0.2	0.8
持家の帰属家賃を除く住居	832	99.7	99.6	101.2	102.0	0.8	2.5
持家の帰属家賃を除く家賃	440	98.6	98.6	98.6	98.5	△0.1	△0.1
持家の帰属家賃及び生鮮食品を除く総合	8370	101.2	101.2	101.9	102.1	0.2	0.8
エネルギー	773	103.7	101.8	105.1	104.8	△0.3	2.9
食料(酒類を除く)及びエネルギーを除く総合	6793	99.7	99.8	100.2	100.7	0.4	0.8
教育関係費	261	101.4	101.1	102.0	102.3	0.3	1.2
教養娯楽関係費	1073	101.4	100.8	101.7	102.6	0.9	1.7
情報通信関係費	553	94.9	95.9	93.9	93.9	0.0	△2.1
<b>生鮮食品及びエネルギーを除く総合</b>	<b>8858</b>	<b>100.5</b>	<b>100.7</b>	<b>101.0</b>	<b>101.2</b>	<b>0.2</b>	<b>0.5</b>

# 高知市消費者物価指数

(平成27年=100)

		総合	食料	住居	光熱水道	家具・家事用品	被服及び履物	保健医療	交通・通信	教育	教養娯楽	諸雑費	生鮮食品を除く総合	生鮮食品及びエネルギーを除く総合	食料(酒類を除く)及びエネルギーを除く総合		
指	平成22年平均	96.4	92.3	101.2	89.3	99.7	96.0	100.2	96.0	99.8	103.0	91.9	97.0	-	99.1		
	23	96.1	92.3	100.6	91.1	94.5	96.4	100.2	97.1	97.6	98.1	95.2	96.6	-	98.0		
	24	96.0	92.8	100.0	92.9	95.2	95.9	99.2	97.3	97.8	97.0	94.6	96.5	-	97.5		
	25	96.2	92.6	99.5	95.3	93.9	94.6	98.5	98.9	97.9	95.9	96.0	96.7	-	97.2		
	26	98.9	96.4	100.2	101.2	98.5	96.4	99.2	101.2	99.2	98.7	99.5	99.2	-	99.1		
	27	100.0	100.0	100.0	100.0	100.0	100.0	100.0	100.0	100.0	100.0	100.0	100.0	100.0	100.0	100.0	
	28	99.9	101.8	99.7	96.3	99.0	102.1	100.6	97.0	100.1	100.9	100.1	99.7	100.4	100.1	100.1	
	29	100.5	102.9	99.2	99.0	101.6	102.3	101.7	97.5	100.3	101.3	100.2	100.4	100.6	100.0	100.0	
	30	101.0	103.5	98.7	103.2	98.4	101.2	102.8	98.7	99.9	101.9	100.5	100.8	100.5	99.7	99.7	
	数	平成30.	4	100.7	102.4	98.6	102.5	100.0	102.6	102.5	98.5	99.4	101.6	100.0	100.8	100.7	99.8
		5	100.7	102.7	98.5	103.3	99.6	102.7	102.7	98.5	99.7	101.2	100.3	100.8	100.6	99.7	99.7
		6	100.6	102.5	98.7	103.6	97.6	102.5	102.7	98.5	99.7	100.9	100.2	100.7	100.4	99.5	99.5
		7	100.7	102.9	98.5	103.7	97.5	100.0	102.3	99.0	99.7	101.1	100.3	100.6	100.3	99.4	99.4
		8	101.0	103.6	98.5	103.9	97.1	96.5	103.1	99.2	99.7	103.1	100.4	100.7	100.4	99.6	99.6
9		101.2	104.2	98.7	104.2	95.6	103.4	103.5	98.6	100.1	102.1	100.4	100.9	100.6	99.7	99.7	
10		101.5	103.8	98.5	104.9	97.6	105.2	103.3	99.0	100.1	102.9	101.4	101.1	100.6	100.1	100.1	
11		101.4	103.3	98.7	105.4	98.7	104.8	103.6	99.2	100.1	102.3	101.5	101.3	100.8	100.1	100.1	
12		101.0	102.6	99.0	105.4	99.2	99.5	103.7	98.5	100.1	102.1	101.2	101.0	100.6	99.8	99.8	
平成31.		1	101.4	103.6	99.0	105.9	98.1	101.0	103.7	98.8	100.1	102.1	101.4	101.1	100.6	99.9	99.9
2		101.3	102.7	99.2	106.0	100.8	100.3	103.7	98.4	100.1	102.5	101.4	101.3	100.9	100.2	100.2	
3		101.2	102.3	99.2	106.1	99.2	101.8	103.9	98.6	100.3	102.0	101.6	101.3	101.0	100.2	100.2	
4		101.3	101.8	99.3	105.6	101.1	104.9	103.5	98.2	100.8	103.4	101.5	101.5	101.2	100.7	100.7	
前 月 比 (%)		平成30.	4	△0.1	△1.1	0.0	1.4	1.9	3.7	0.2	△0.4	△0.1	△0.3	△0.4	0.3	0.3	0.3
	5	0.1	0.2	△0.1	0.8	△0.4	0.0	0.2	△0.1	0.3	△0.4	0.3	△0.1	△0.1	△0.1	△0.1	
	6	△0.1	△0.2	0.2	0.3	△2.1	△0.2	0.0	0.1	0.0	△0.3	△0.1	0.0	△0.2	△0.2	△0.2	
	7	0.0	0.3	△0.2	0.1	△0.1	△2.4	△0.5	0.5	0.0	0.2	0.0	△0.1	△0.1	△0.1	△0.1	
	8	0.3	0.7	0.0	0.2	△0.5	△3.5	0.8	0.3	0.0	2.0	0.1	0.1	0.1	0.1	0.2	
	9	0.2	0.5	0.2	0.3	△1.5	7.2	0.5	△0.7	0.4	△1.0	△0.1	0.2	0.1	0.1	0.1	
	10	0.3	△0.4	△0.1	0.6	2.0	1.8	△0.3	0.5	0.0	0.8	1.1	0.2	0.1	0.4	0.4	
	11	△0.1	△0.5	0.2	0.5	1.1	△0.4	0.3	0.1	0.0	△0.6	0.1	0.2	0.1	0.0	0.0	
	12	△0.4	△0.6	0.3	0.1	0.6	△5.1	0.1	△0.7	0.0	△0.1	△0.3	△0.3	△0.2	△0.2	△0.2	
	平成31.	1	0.3	1.0	0.0	0.4	△1.1	1.5	0.0	0.3	0.0	0.0	0.1	0.1	0.0	0.1	
	2	△0.1	△0.9	0.2	0.1	2.7	△0.7	0.0	△0.3	0.0	0.4	0.0	0.2	0.3	0.2	0.2	
	3	△0.1	△0.4	0.0	0.0	△1.6	1.5	0.2	0.2	0.2	△0.5	0.2	0.1	0.1	0.1	0.1	
	4	0.1	△0.4	0.2	△0.4	1.9	3.0	△0.4	△0.4	0.5	1.3	△0.1	0.1	0.2	0.4	0.4	
	前 年 同 月 比 (%)	平成30.	4	0.3	0.1	△0.8	4.2	△2.0	△1.3	1.1	1.4	△0.5	0.6	△0.2	0.5	0.2	△0.2
5		0.2	0.0	△0.8	3.7	△0.2	△1.0	1.5	1.1	△0.8	△0.4	0.0	0.3	0.0	△0.2	△0.2	
6		0.2	0.1	△0.7	3.6	△3.1	△1.1	1.7	0.8	△0.8	0.3	0.0	0.3	△0.2	△0.5	△0.5	
7		0.5	0.9	△0.5	3.9	△2.3	△0.6	0.7	0.9	△0.8	0.3	0.1	0.3	△0.2	△0.4	△0.4	
8		0.5	0.9	△0.3	4.0	△4.0	△2.6	0.0	1.5	△0.8	0.9	0.1	0.2	△0.3	△0.3	△0.3	
9		0.5	1.1	△0.2	4.2	△6.6	△0.7	0.6	1.4	△0.4	0.6	0.0	0.4	△0.2	△0.4	△0.4	
10		0.6	0.3	△0.6	4.9	△4.2	0.4	0.6	1.7	△0.4	1.1	1.3	0.3	△0.3	△0.2	△0.2	
11		0.3	△0.8	△0.3	5.5	△4.4	0.8	1.0	1.5	△0.4	0.2	1.2	0.4	△0.3	△0.3	△0.3	
12		△0.1	△1.8	0.3	5.4	△1.8	△3.0	1.4	△0.2	△0.4	0.0	0.9	0.3	△0.2	△0.3	△0.3	
平成31.		1	0.2	△1.7	0.3	5.5	△3.0	1.4	2.1	0.7	△0.4	0.6	1.3	0.7	0.2	0.3	
2		0.2	△2.4	0.5	5.2	1.9	1.8	1.8	△0.1	△0.4	0.5	1.2	0.8	0.5	0.7	0.7	
3		0.4	△1.3	0.6	4.9	1.1	2.9	1.6	△0.3	0.8	0.1	1.1	0.9	0.6	0.7	0.7	
4		0.6	△0.6	0.7	3.1	1.1	2.2	0.9	△0.3	1.4	1.8	1.4	0.7	0.5	0.8	0.8	

# 高知市消費者物価指数年平均

(平成27年=100)

年	総合	前年比 (%)	食料	住居	光熱 水道	家具 家事用品	被服及び 履物	保健医療	交通 通信	教育	教養娯楽	諸雑費	生鮮食品	生鮮食品及び	食料(酒類を
													を除く 総合	エネルギー を除く総合	除く及びエネルギー を除く総合
昭和 45	32.2	-	28.7	33.3	30.4	79.8	29.1	40.2	38.5	15.9	41.6	30.0	32.5	-	-
46	34.5	7.2	30.8	34.3	31.8	84.1	32.2	41.0	40.9	17.5	45.8	31.7	34.9	-	-
47	36.5	5.5	32.3	38.3	32.0	86.1	34.1	44.6	43.4	18.7	47.8	33.9	36.9	-	-
48	40.9	12.3	36.7	41.9	32.9	97.8	42.1	44.0	46.9	20.5	53.2	35.8	41.4	-	-
49	49.8	21.8	45.8	47.4	42.0	126.7	50.9	47.6	56.3	24.3	65.2	41.0	50.5	-	-
50	55.6	11.7	52.0	50.4	46.7	132.7	54.0	54.7	62.9	31.1	74.9	46.1	56.3	-	-
51	60.9	9.4	56.7	56.1	51.4	135.2	60.3	58.4	69.0	35.5	79.3	54.0	61.4	-	-
52	66.4	9.0	60.6	63.3	55.9	142.2	66.6	61.6	79.6	40.9	84.2	57.8	67.1	-	-
53	69.3	4.4	62.2	70.6	55.4	143.9	70.8	67.2	80.3	45.6	87.3	59.2	70.6	-	-
54	71.6	3.3	63.5	72.5	56.9	147.8	75.2	68.1	85.8	48.1	88.8	60.7	73.0	-	-
55	77.3	7.8	68.5	76.0	76.7	161.4	78.5	69.0	91.7	50.7	95.3	66.7	78.2	-	-
56	80.2	3.9	71.0	78.7	80.7	171.8	82.1	71.4	94.1	53.2	99.7	69.2	81.4	-	-
57	82.6	2.9	71.9	80.6	84.5	169.5	87.3	73.7	99.2	57.1	101.8	70.9	84.0	-	-
58	83.4	0.9	73.4	81.8	84.2	171.8	83.2	74.4	98.7	59.9	104.4	73.5	84.8	-	-
59	85.2	2.2	75.3	83.3	83.6	179.4	84.8	76.7	99.5	61.8	106.4	75.4	86.6	-	-
60	87.2	2.4	77.3	85.2	84.1	180.5	88.2	81.4	100.7	63.7	108.6	76.4	88.4	-	-
61	87.6	0.4	77.5	86.1	81.6	179.8	88.8	82.9	100.4	65.2	110.1	77.5	88.9	-	-
62	87.4	-0.2	77.0	88.0	77.3	177.1	88.1	84.5	100.4	65.7	110.6	78.1	88.9	-	-
63	88.1	0.8	78.4	89.1	75.9	176.5	89.2	84.4	100.2	66.8	110.9	78.2	89.2	-	-
平成 元	89.9	2.1	80.1	90.4	75.6	178.1	94.9	85.6	101.6	68.8	112.4	78.2	91.2	-	-
2	92.9	3.3	84.9	92.6	75.9	176.9	98.6	85.9	102.2	71.1	115.9	79.6	93.0	-	-
3	95.4	2.7	88.6	93.3	77.2	174.9	103.9	85.6	103.1	74.5	119.1	81.1	95.3	-	-
4	95.8	0.4	88.3	93.2	77.0	175.3	105.0	87.7	101.4	78.1	122.8	82.4	96.2	-	-
5	96.3	0.6	89.1	93.6	77.2	167.9	104.4	88.8	102.1	81.3	124.6	83.7	96.7	-	-
6	97.0	0.7	89.8	95.1	77.2	162.7	106.2	88.0	101.9	83.6	124.2	85.7	97.5	-	-
7	97.1	0.1	89.4	96.3	79.0	158.3	106.2	87.5	102.1	86.5	123.2	86.0	97.5	-	-
8	97.4	0.3	89.0	97.4	78.5	158.5	108.8	88.9	101.8	88.9	121.8	86.8	97.8	-	-
9	98.9	1.6	90.7	98.2	82.5	156.7	110.5	93.2	102.2	91.3	123.6	87.4	99.3	-	-
10	100.1	1.2	92.8	99.6	81.0	152.8	114.4	100.0	99.4	93.3	123.6	87.9	99.9	-	-
11	100.3	0.2	92.9	100.9	80.1	148.5	115.3	99.5	98.5	95.4	123.3	88.6	100.4	-	-
12	99.4	-0.9	90.7	101.1	81.4	145.0	111.8	98.3	99.1	97.4	123.1	88.3	100.2	-	-
13	98.6	-0.8	90.4	100.8	82.2	140.5	106.6	100.0	99.1	99.2	118.0	88.5	99.3	-	-
14	97.6	-1.0	90.3	100.2	83.0	130.5	103.8	98.7	97.6	100.6	114.3	89.4	98.4	-	-
15	97.2	-0.4	90.1	100.2	82.7	124.9	99.9	102.2	97.5	102.2	111.9	89.3	97.9	-	-
16	97.3	0.1	91.1	100.7	82.8	118.0	100.0	102.5	97.6	103.4	109.5	89.9	97.6	-	-
17	96.9	-0.4	90.0	101.3	83.8	113.5	98.4	102.2	98.1	105.0	109.0	89.1	97.4	-	101.6
18	96.6	-0.3	89.4	100.3	87.1	113.4	95.5	102.2	97.8	107.1	107.6	89.5	97.2	-	100.7
19	96.6	0.0	88.6	101.2	88.2	111.3	97.2	101.8	97.8	108.4	106.4	90.4	97.3	-	100.7
20	98.0	1.4	91.5	100.7	91.8	110.8	97.4	101.0	100.1	109.1	107.0	90.8	98.8	-	100.7
21	97.0	-1.0	93.6	100.1	89.7	107.4	97.0	100.1	94.8	109.6	103.9	90.3	97.6	-	99.8
22	96.4	-0.6	92.3	101.2	89.3	99.7	96.0	100.2	96.0	99.8	103.0	91.9	97.0	-	99.1
23	96.1	-0.4	92.3	100.6	91.1	94.5	96.4	100.2	97.1	97.6	98.1	95.2	96.6	-	98.0
24	96.0	0.0	92.8	100.0	92.9	95.2	95.9	99.2	97.3	97.8	97.0	94.6	96.5	-	97.5
25	96.2	0.1	92.6	99.5	95.3	93.9	94.6	98.5	98.9	97.9	95.9	96.0	96.7	-	97.2
26	98.9	2.9	96.4	100.2	101.2	98.5	96.4	99.2	101.2	99.2	98.7	99.5	99.2	-	99.1
27	100.0	1.1	100.0	100.0	100.0	100.0	100.0	100.0	100.0	100.0	100.0	100.0	100.0	100.0	100.0
28	99.9	-0.1	101.8	99.7	96.3	99.0	102.1	100.6	97.0	100.1	100.9	100.1	99.7	100.4	100.1
29	100.5	0.6	102.9	99.2	99.0	101.6	102.3	101.7	97.5	100.3	101.3	100.2	100.4	100.6	100.0
30	101.0	0.5	103.5	98.7	103.2	98.4	101.2	102.8	98.7	99.9	101.9	100.5	100.8	100.5	99.7



鉱工業生産指数の動向〈平成31年3月〉

高知県統計分析課  
088-823-9783(直通)

〈概況〉

－ 生産 対前月比 9.2% 減 －

平成31年3月の高知県鉱工業生産指数(季節調整済指数)は、鉱工業総合で93.0と前月に比べ 9.2% 減となりました。

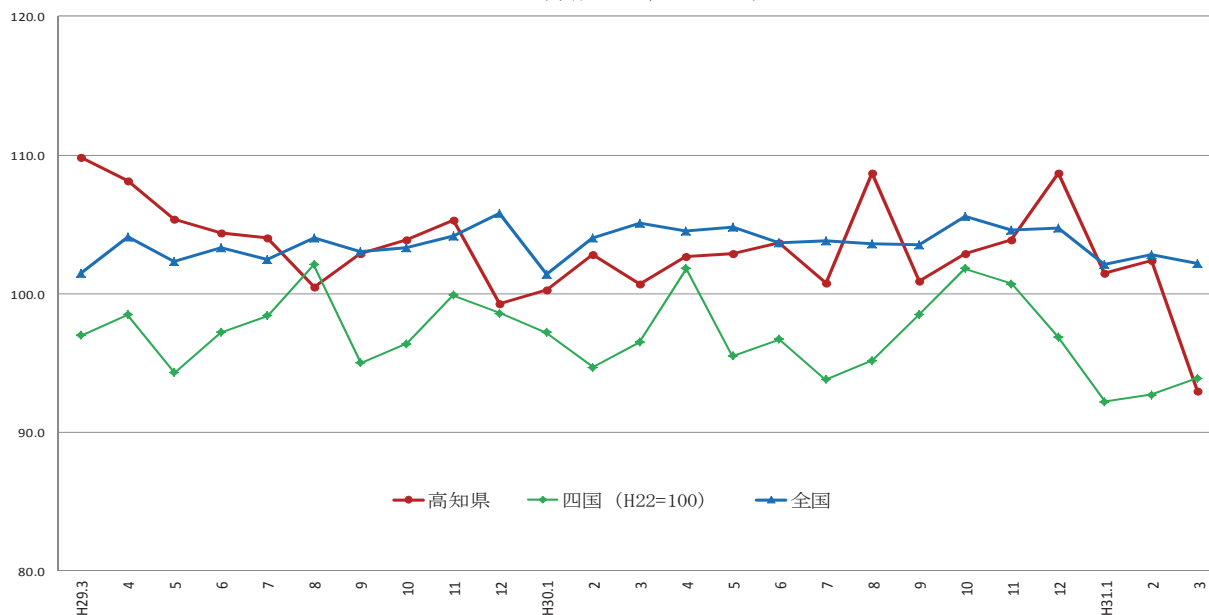
(平成27年=100)

業種	季節調整済指数		原指数	
	指数	対前月比(%)	指数	対前年同月比(%)
鉱工業総合	93.0	△ 9.2	99.2	△ 9.2
製造工業総合	93.0	△ 9.5	99.2	△ 9.3
鉄鋼業	107.6	△ 6.4	115.4	△ 11.7
金属製品工業	97.8	△ 14.3	100.5	△ 2.5
機械工業	87.2	△ 19.6	95.5	△ 14.5
電気機械工業	77.4	△ 19.2	82.3	△ 29.6
窯業・土石製品工業	89.7	△ 7.3	95.3	△ 5.5
化学工業	125.0	19.3	141.6	26.2
パルプ・紙・紙加工品工業	95.9	△ 7.1	99.2	△ 14.3
繊維工業	108.4	2.0	106.4	△ 5.3
木材・木製品工業	99.1	14.3	100.0	△ 4.8
食料品工業	102.6	0.2	99.1	3.1
その他の工業	82.9	△ 1.1	106.7	△ 14.4
鉱業	100.3	12.8	100.7	1.0

高知県の鉱工業生産指数

		鉱工業総合						
		製造工業総合	鉄鋼業	金属製品工業	機械工業	電気機械工業		
ウエイト	10000.0							9783.0
年平均	平成 25 年	97.0	96.9	105.2	113.4	84.2	97.8	
	26	99.2	99.1	110.4	101.7	89.9	97.1	
	27	100.0	100.0	100.0	100.0	100.0	100.0	
	28	100.9	101.1	97.7	95.0	106.2	104.7	
	29	104.2	104.4	108.0	97.1	111.7	110.4	
	30	103.1	103.3	121.2	106.5	108.9	108.5	
原指数	平成30年 3 月	109.2	109.4	130.7	103.1	111.7	116.9	
	4	97.8	98.0	125.6	95.2	78.1	117.2	
	5	103.6	103.7	113.4	96.6	114.3	101.2	
	6	103.3	103.3	120.3	109.0	97.1	116.5	
	7	102.7	103.1	120.2	101.3	109.2	121.0	
	8	109.0	109.5	111.3	134.6	135.5	114.3	
	9	100.0	100.0	120.0	105.7	101.2	117.3	
	10	102.1	102.1	128.9	117.8	94.1	103.2	
	11	109.2	109.2	124.1	107.0	127.1	101.7	
	12	104.5	104.5	124.1	102.3	100.8	91.5	
	平成31年 1	93.8	93.9	110.5	96.8	113.8	76.9	
	2	103.2	103.6	114.9	121.4	125.7	95.5	
	3	99.2	99.2	115.4	100.5	95.5	82.3	
	対前年同月比		△ 9.2	△ 9.3	△ 11.7	△ 2.5	△ 14.5	△ 29.6
	季節調整済指数	平成30年 3 月	100.7	100.9	121.2	98.5	97.0	111.2
4		102.7	102.8	119.8	98.3	104.6	113.6	
5		102.9	103.1	118.6	107.3	107.5	110.6	
6		103.7	103.8	120.2	107.7	105.1	109.4	
7		100.8	101.2	121.5	103.9	98.7	113.3	
8		108.7	109.1	118.7	118.1	137.3	113.4	
9		100.9	101.0	120.0	115.1	95.9	110.3	
10		102.9	102.6	124.2	115.7	99.9	102.6	
11		103.9	104.0	126.9	106.8	110.7	102.9	
12		108.7	109.0	125.9	106.5	147.8	97.3	
平成31年 1		101.5	101.8	114.2	97.3	114.4	88.2	
2		102.4	102.8	115.0	114.1	108.4	95.8	
3		93.0	93.0	107.6	97.8	87.2	77.4	
対前月比		△ 9.2	△ 9.5	△ 6.4	△ 14.3	△ 19.6	△ 19.2	

鉱工業生産指数の推移（季節調整済）  
（平成27年=100）



	H29.3	4	5	6	7	8	9	10	11	12	H30.1	2	3	4	5	6	7	8	9	10	11	12	H31.1	2	3
高知県	109.8	108.1	105.4	104.4	104.0	100.5	102.9	103.9	105.3	99.3	100.3	102.8	100.7	102.7	102.9	103.7	100.8	108.7	100.9	102.9	103.9	108.7	101.5	102.4	93.0
四国(H22=100)	97.0	98.5	94.3	97.2	98.4	102.1	95.0	96.4	99.9	98.6	97.2	94.7	96.5	101.8	95.5	96.7	93.8	95.2	98.5	101.8	100.7	96.9	92.2	92.7	93.9
全国	101.5	104.1	102.3	103.3	102.5	104.0	103.0	103.3	104.2	105.8	101.4	104.0	105.1	104.5	104.8	103.7	103.8	103.6	103.5	105.6	104.6	104.7	102.1	102.8	102.2

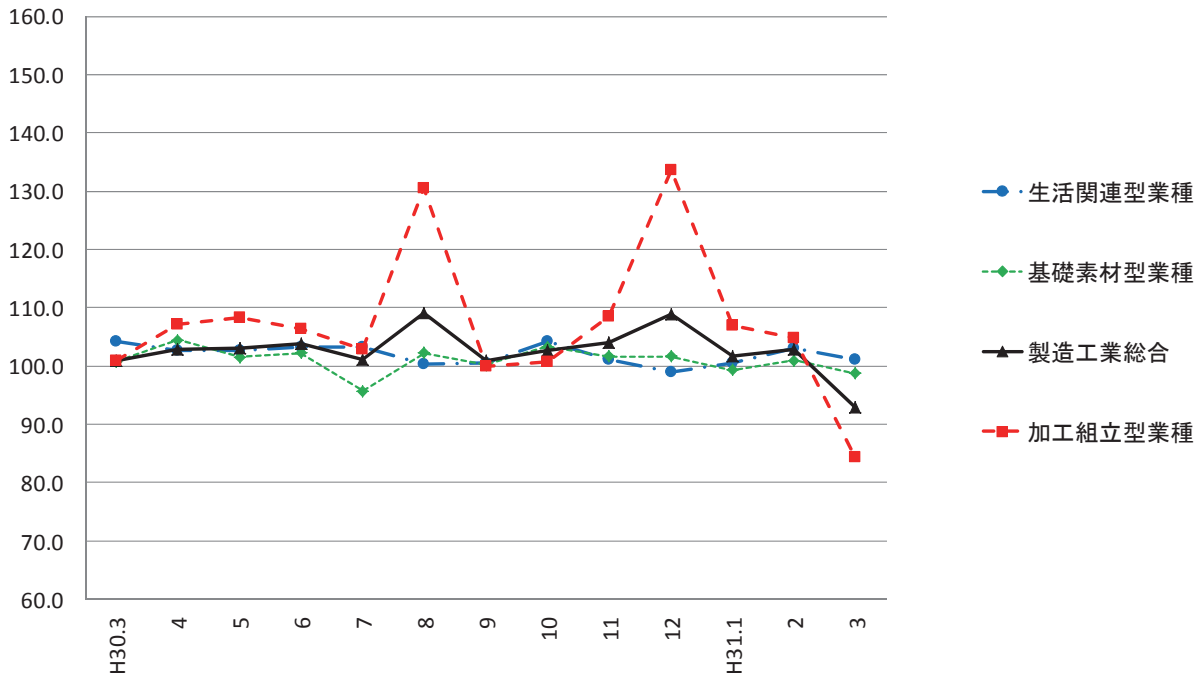
出典：四国経済産業局(四国)、経済産業省(全国)  
※国確報データが修正されたため、全国値を一部修正

(平成27年=100)

							鉱業
窯業・土石製品工業	化学工業	パルプ・紙・紙加工工業	繊維工業	木材・木製品工業	食料品工業	その他の工業	
1093.1	248.2	996.2	304.2	569.7	1885.2	822.0	217.0
101.8	122.5	102.3	101.9	89.6	97.5	96.7	101.3
102.2	120.2	99.2	100.0	99.6	97.9	109.4	102.0
100.0	100.0	100.0	100.0	100.0	100.0	100.0	100.0
96.8	95.5	102.3	101.2	92.5	103.4	95.3	94.5
96.6	91.7	105.3	100.7	100.4	104.7	98.1	95.7
90.9	102.0	103.7	108.2	100.8	99.7	97.0	97.2
100.8	112.2	115.8	112.4	105.0	96.1	124.6	99.7
74.8	120.0	110.0	106.5	105.0	106.0	101.5	91.9
89.8	95.1	105.6	105.6	105.0	104.8	92.4	101.1
99.7	91.1	106.9	118.5	105.0	102.9	92.7	101.3
69.6	78.7	105.9	123.3	100.0	106.4	96.7	87.8
89.7	82.0	93.4	114.2	95.0	106.6	90.6	85.0
95.9	95.3	91.7	106.3	90.0	96.1	97.2	100.0
89.1	118.5	112.2	112.7	105.0	99.9	99.1	101.7
100.0	113.2	102.2	107.8	110.0	98.8	107.8	106.7
101.8	134.3	100.1	97.7	100.0	108.5	116.1	103.8
80.5	128.1	96.6	106.5	95.0	83.8	71.2	89.3
95.1	114.9	104.5	100.5	85.0	89.4	91.8	85.4
95.3	141.6	99.2	106.4	100.0	99.1	106.7	100.7
△ 5.5	26.2	△ 14.3	△ 5.3	△ 4.8	3.1	△ 14.4	1.0
94.3	96.6	110.4	113.2	102.7	99.7	94.2	96.7
96.9	129.2	102.3	108.3	102.7	101.9	95.0	99.7
91.7	98.9	103.7	107.5	104.9	101.4	93.5	97.4
92.2	105.0	104.4	111.8	103.1	101.3	94.7	99.0
79.5	104.0	102.5	111.6	98.3	102.3	94.4	89.6
88.1	111.6	101.6	109.2	100.3	98.3	101.2	89.3
85.8	111.9	101.0	110.0	96.3	98.8	125.3	101.5
90.9	105.1	110.3	110.8	101.1	100.0	102.7	102.1
89.1	97.9	101.2	107.2	105.4	100.2	112.6	99.1
89.1	109.1	101.3	104.2	101.7	97.0	113.4	100.4
92.5	116.2	102.2	112.2	96.2	97.7	80.2	88.5
96.8	104.8	103.2	106.3	86.7	102.4	83.8	88.9
89.7	125.0	95.9	108.4	99.1	102.6	82.9	100.3
△ 7.3	19.3	△ 7.1	2.0	14.3	0.2	△ 1.1	12.8

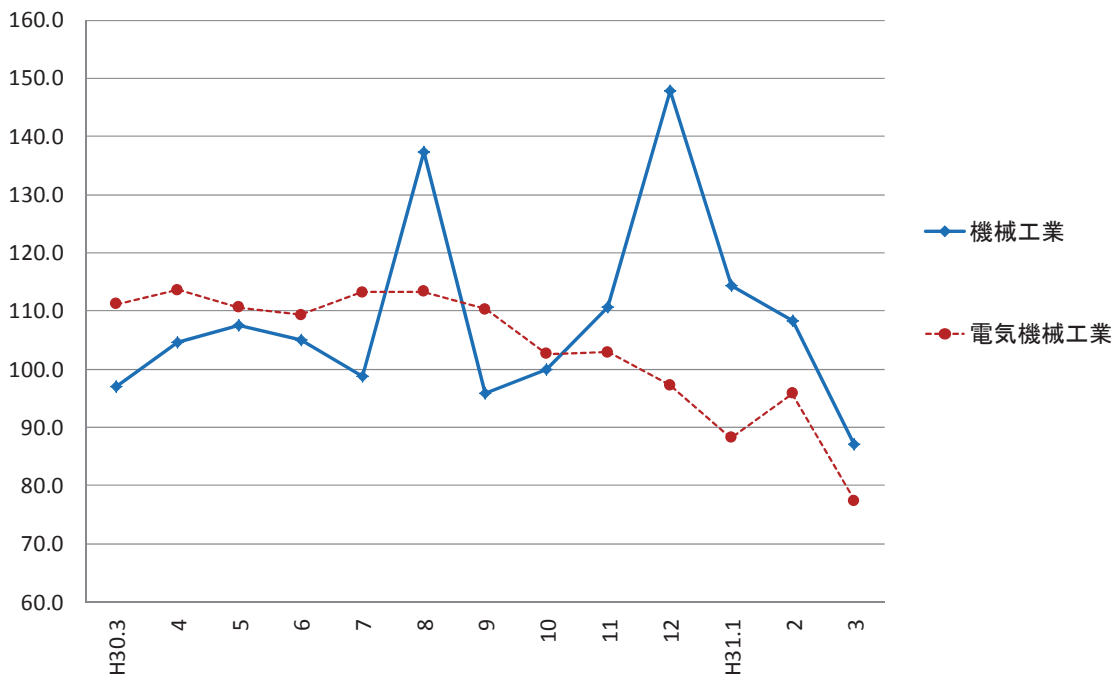
製造工業総合及び3分類平均の推移（季節調整済）

（平成27年=100）



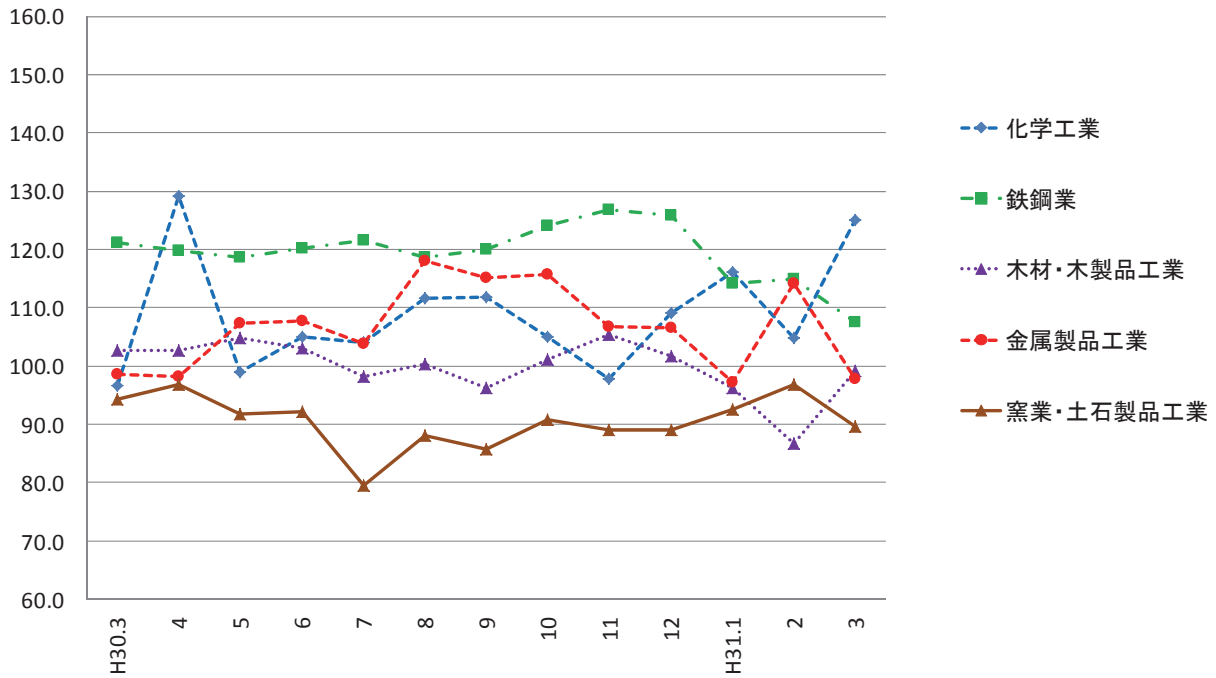
加工組立型業種の推移（季節調整済）

（平成27年=100）



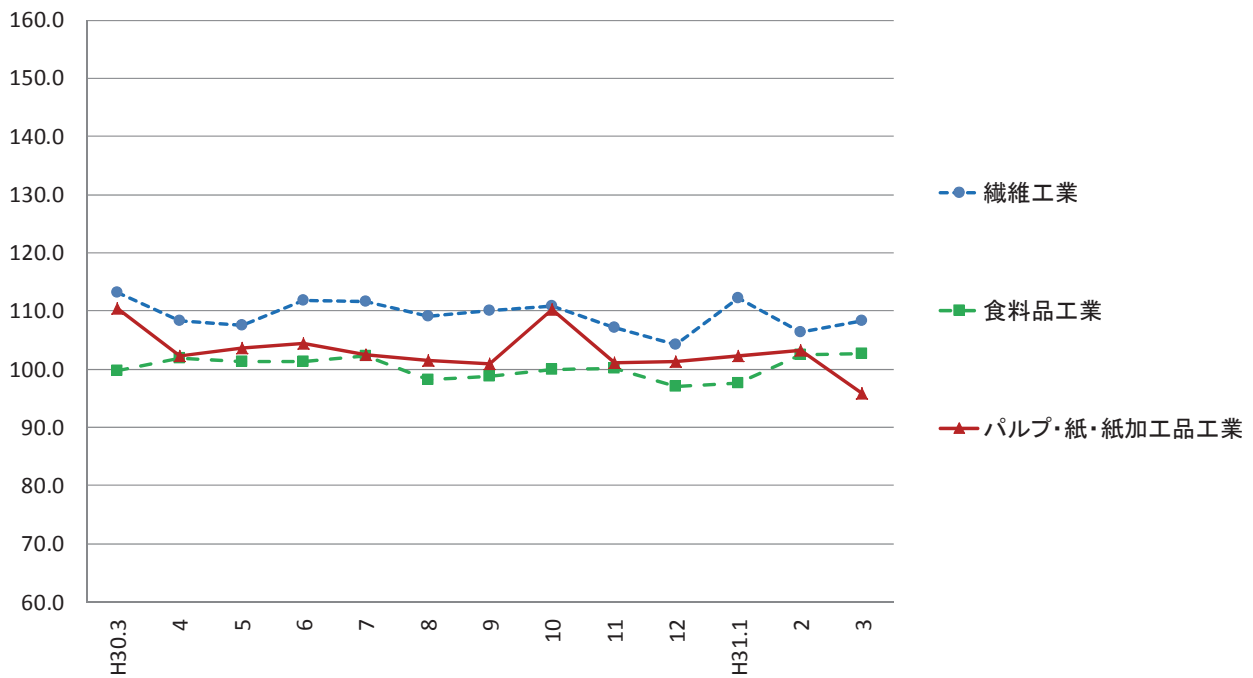
基礎素材型業種の推移（季節調整済）

（平成27年=100）



生活関連型業種の推移（季節調整済）

（平成27年=100）



# 毎月勤労統計調査地方調査 <平成31年3月分(速報)>

高知県統計分析課  
823-9783

## 《事業所規模 5人以上》

### 1. 賃金の動き(1表参照)

		対前月比(差)	対前年同月比(差)
現金給与総額	237,015 円	2.9 %	△ 1.9 %
きまって支給する給与	228,631 円	△ 0.3 %	△ 0.2 %
特別に支払われた給与	8,384 円	7,248 円	△ 4,102 円

### 2. 労働時間の動き(2表参照)

		対前月比(差)	対前年同月比(差)
出勤日数	18.7 日	△ 0.2 日	△ 0.5 日
総実労働時間	139.6 時間	△ 0.8 %	△ 4.7 %
所定外労働時間	8.8 時間	1.1 %	△ 1.1 %

### 3. 雇用の動き(3表参照)

常用労働者数	226,975 人	△ 0.4 %	3.6 %
パート労働者比率	29.1 %	0.5 pt	4.6 pt
労働異動率			
入職率	1.92 %		0.40 pt
離職率	2.23 %		0.10 pt

## 利用上の注意

- 平成29年1月分より、指数は、平成27年平均を100とする平成27年基準となりました。これに伴い、平成29年1月分以降と比較できるように、平成28年12月分までの指数を平成27年平均が100となるように改定しました。平成28年12月分までの増減率は、平成22年基準指数で計算したものです。したがって、改定後の指数で計算した場合と必ずしも一致しません。
- 「-」は該当データのないものを示し、「x」は標本数が寡少につき秘匿のため公表できないもの。「0」は集計単位未満のデータ量を示します。
- 「鉱業,採石業,砂利採取業」については、調査事業所数が少ないので公表しませんが、調査産業計には含まれます。
- 対前年同月増減率は指数により作成しています。実数で計算した場合には必ずしも一致しません。
- 平成29年1月分から日本標準産業分類(平成25年10月改定)に基づき表章しています。平成21年以前の結果との接続については、厚生労働省のWebページ(<http://www.mhlw.go.jp/toukei/list/dl/maikin-hyosyo.pdf>)を参照ください。
- 常用労働者とは、
  - ① 期間を定めずに雇われている者
  - ② 1か月以上の期間を定めて雇われている者のいずれかに該当する者をいいます。
- パートタイム労働者とは、常用労働者のうち、
  - ① 1日の所定労働時間が一般の労働者より短い者
  - ② 1日の所定労働時間が一般の労働者と同じで1週の所定労働日数が一般の労働者より短い者のいずれかに該当する労働者のことです。また、一般労働者とは、常用労働者のうち、パートタイム労働者でない労働者です。
- 入職(離職)率とは、前月末労働者数に対する月間入職(離職)者の割合(%)です。なお、入職(離職)者には、同一企業内での事業所間の異動者を含みます。
- 調査対象事業所のうち第一種事業所(事業所規模30人以上)の抽出方法は、従来の2~3年に一度行う総入れ替え方式から、毎年1月分調査時に行う部分入れ替え方式に平成30年から変更となりました。賃金、労働時間指数とその増減率は、総入れ替え方式のときに行っていた過去に遡った改定は実施しません。
- 全国値については、国の確報の公表が未定となっているため、掲載しておりません。そのため、来月末に全国値を掲載したものを確報として公表いたします。
- 速報値は確報で改定される場合があります。

### <給与の構成について>

①現金給与総額	②きまって支給する給与		⑤特別に支払われた給与
	③所定内給与	④超過労働給与	
①=②+⑤	②=③+④	③	④
			⑤

\*①現金給与総額は、社会保険料や所得税等を控除する前の総支給額です。

\*③所定内給与とは、基本給、業績手当、職務手当等のことです。

\*④超過労働給与とは、残業手当や深夜勤務手当等のことです。

\*⑤特別に支払われた給与とは、賞与(いわゆるボーナス)、ベースアップの差額追給等のことです。

【事業所規模 5人以上】

（1表）月間現金給与額

（単位：円、％）

産 業	現金給与総額		きまって支給する給与				所定内給与		特別に支払われた給与			
	対前月 増減率	対前年同月 増減率	対前月 増減率	対前年同月 増減率	対前月 増減率	対前年同月 増減率	対前月 増減率	対前年同月 増減率	対前月 増減差	対前年同月 増 減 差	対前年同月 増 減 差	
全国（調査産業計・確報値）	-	-	-	-	-	-	-	-	-	-	-	-
高知県（調査産業計）	237,015	2.9	△ 1.9	228,631	△ 0.3	△ 0.2	214,684	△ 0.5	△ 0.2	8,384	7,248	△ 4,102
建設業	296,103	△ 0.0	8.9	295,007	0.3	9.1	270,630	0.3	7.1	1,096	△ 891	△ 448
製造業	241,433	12.2	1.1	215,533	0.2	△ 2.3	191,804	△ 1.0	△ 3.9	25,900	25,891	7,611
電気・ガス・熱供給・水道業	389,782	△ 3.1	△ 7.7	389,649	△ 2.5	△ 6.8	360,195	△ 2.7	△ 6.5	133	△ 2,805	△ 4,616
情報通信業	344,603	16.4	△ 10.1	292,817	△ 1.0	△ 18.9	265,187	△ 1.3	△ 16.9	51,786	51,458	29,382
運輸業，郵便業	234,781	2.3	△ 4.3	228,615	△ 0.4	△ 1.6	183,507	△ 4.3	△ 9.0	6,166	6,166	△ 6,763
卸売業，小売業	198,496	0.8	△ 11.7	193,364	△ 1.6	△ 4.2	185,163	△ 2.4	△ 1.6	5,132	4,647	△ 17,823
金融業，保険業	309,055	2.0	△ 2.1	305,652	1.0	△ 1.7	292,034	1.2	△ 3.3	3,403	2,885	△ 1,418
不動産業，物品賃貸業	236,206	4.5	25.6	236,206	4.5	27.4	220,215	3.4	25.3	0	0	△ 2,593
学術研究，専門・技術サービス業	272,258	3.9	2.1	259,013	△ 0.7	△ 2.6	234,194	△ 1.8	△ 3.4	13,245	12,246	12,732
宿泊業，飲食サービス業	94,788	2.1	△ 13.6	94,762	6.2	△ 13.5	90,667	6.7	△ 12.6	26	△ 3,605	△ 94
生活関連サービス業，娯楽業	172,313	4.2	△ 23.6	164,003	△ 0.8	△ 24.5	155,575	△ 0.3	△ 23.8	8,310	8,300	△ 137
教育，学習支援業	370,354	△ 2.4	16.3	370,354	△ 1.4	19.5	365,936	△ 1.2	23.7	0	△ 4,108	△ 8,503
医療，福祉	274,548	3.6	4.0	262,684	△ 0.8	4.6	250,181	△ 0.3	3.5	11,864	11,570	△ 737
複合サービス業	276,738	△ 1.2	△ 9.4	276,319	0.9	△ 1.3	259,854	1.5	△ 2.1	419	△ 5,683	△ 25,167
サービス業（他に分類されないもの）	190,883	3.9	△ 10.5	185,027	0.8	△ 11.7	175,829	0.7	△ 10.2	5,856	5,714	2,045

注) ① 特別に支払われた給与については指数を作成していないため、実数による増減差です。  
 ② 「現金給与総額」＝「きまって支給する給与」＋「特別に支払われた給与」・「きまって支給する給与」＝「所定内給与」＋「超過労働給与」  
 ③ 「-」は該当データのないものを示し、「x」は標本数が寡少につき秘匿のため公表できないもの。「0」は集計単位未満のデータ量を示す。  
 ④ 全国値については、公表日が未定となっているため、未掲載となっております。そのため、全国値が掲載されたものを確報として来月末に公表いたします。

平成31年3月

【事業所規模 5人以上】

（2表）月間実労働時間数および出勤日数

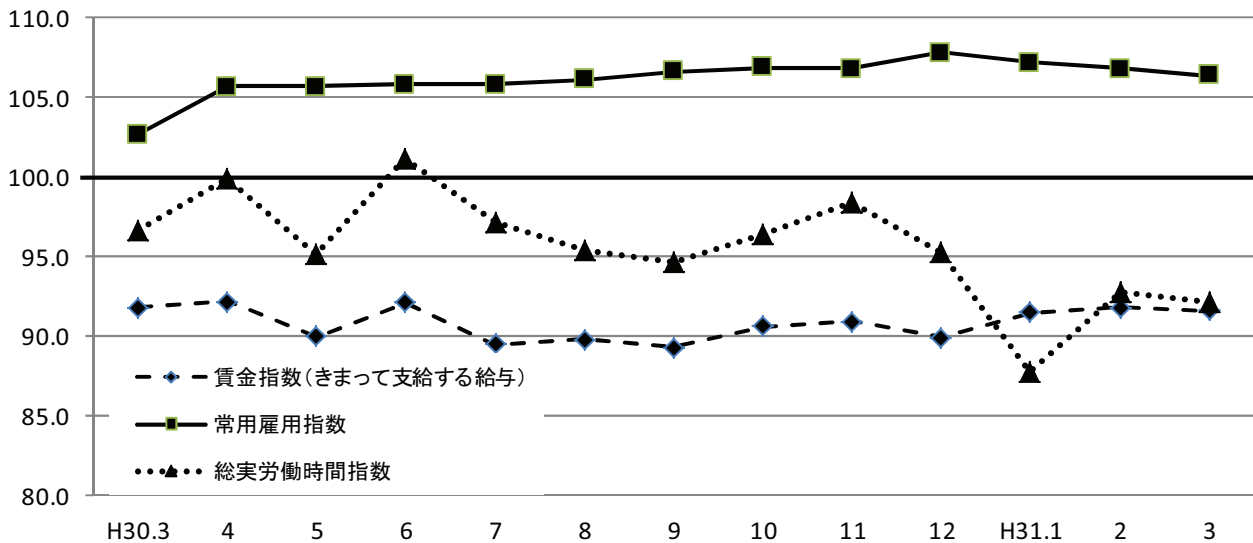
（単位：時間、日、％）

産 業	総実労働時間		所定内労働時間				所定外労働時間			出勤日数		
	対前月 増減率	対前年同月 増減率	対前月 増減率	対前年同月 増減率	対前月 増減率	対前年同月 増減率	対前月 増減率	対前年同月 増減率	対前月 増減差	対前年同月 増減差		
全国（調査産業計・確報値）	-	-	-	-	-	-	-	-	-	-	-	
高知県（調査産業計）	139.6	△ 0.8	△ 4.7	130.8	△ 0.9	△ 4.9	8.8	1.1	△ 1.1	18.7	△ 0.2	△ 0.5
建設業	173.3	0.9	△ 1.5	161.2	0.8	△ 2.7	12.1	2.5	16.4	21.8	0.1	△ 0.8
製造業	162.5	△ 2.1	△ 0.5	146.6	△ 3.4	△ 1.8	15.9	12.0	13.6	20.0	△ 0.7	△ 0.2
電気・ガス・熱供給・水道業	149.1	△ 1.0	△ 8.3	139.7	0.6	△ 4.0	9.4	△ 20.3	△ 45.0	18.4	0.1	△ 0.6
情報通信業	158.6	8.4	△ 6.8	144.8	8.1	△ 3.6	13.8	11.3	△ 30.7	19.6	1.5	△ 0.3
運輸業，郵便業	170.4	△ 5.1	△ 3.3	141.6	△ 5.7	△ 3.7	28.8	△ 1.7	△ 1.3	18.1	△ 0.9	△ 0.2
卸売業，小売業	135.4	△ 2.9	△ 8.6	129.3	△ 3.9	△ 7.7	6.1	22.0	△ 24.7	19.3	△ 0.9	0.1
金融業，保険業	141.6	2.8	△ 5.9	134.2	3.5	△ 6.2	7.4	△ 8.6	2.8	17.9	0.7	△ 0.1
不動産業，物品賃貸業	142.2	1.6	11.8	133.0	1.1	8.8	9.2	10.8	87.8	20.1	0.8	2.3
学術研究，専門・技術サービス業	160.0	△ 1.1	△ 0.1	141.4	△ 2.8	△ 3.0	18.6	13.4	30.1	19.5	△ 0.4	△ 0.5
宿泊業，飲食サービス業	92.2	11.1	△ 15.9	88.2	10.8	△ 14.9	4.0	17.6	△ 32.2	15.0	1.4	△ 2.3
生活関連サービス業，娯楽業	120.5	5.5	△ 11.0	114.5	6.7	△ 11.9	6.0	△ 13.0	9.0	19.7	1.1	0.2
教育，学習支援業	143.0	△ 1.6	△ 0.1	129.8	0.5	△ 0.8	13.2	△ 18.5	8.2	17.6	△ 0.1	△ 0.7
医療，福祉	139.1	△ 3.0	△ 2.3	134.7	△ 2.7	△ 2.8	4.4	△ 12.0	12.9	18.6	△ 0.7	△ 0.7
複合サービス業	141.2	4.4	△ 7.5	131.9	3.8	△ 9.5	9.3	13.4	34.8	17.8	0.7	△ 1.3
サービス業（他に分類されないもの）	138.2	0.0	△ 2.0	131.4	△ 0.1	△ 1.6	6.8	1.5	△ 8.0	19.3	0.3	△ 0.1

注) ① 出勤日数については指数を作成していないので、実数による増減差です。  
 ② 「-」は該当データのないものを示し、「x」は標本数が寡少につき秘匿のため公表できないもの。「0」は集計単位未満のデータ量を示す。  
 ③ 全国値については、公表日が未定となっているため、未掲載となっております。そのため、全国値が掲載されたものを確報として来月末に公表いたします。

平成31年3月

(図1) 賃金・労働時間・常用雇用指数(平成27年平均=100)の変化(事業所規模5人以上)



《 事業所規模 5人以上 》

(3表) 常用労働者数および労働異動率

(単位:人、%、ポイント)

産 業	本調査期間末常用労働者数			労働異動率				
	対前月 増減率	対前年同月 増 減 率	パートタイム 労働者比率	入職率	対前年同月 増 減 差	離職率	対前年同月 増 減 差	
全国(調査産業計・確報値)	-	-	-	-	-	-	-	
高知県(調査産業計)	226,975	△ 0.4	3.6	29.1	1.92	0.40	2.23	0.10
建設業	14,837	0.6	40.7	4.6	1.30	1.30	0.71	0.01
製造業	22,765	△ 0.6	4.1	17.7	0.93	0.37	1.55	0.19
電気・ガス・熱供給・水道業	1,274	△ 2.5	△ 3.8	0.3	0.23	△ 3.29	2.75	△ 1.45
情報通信業	2,678	0.0	4.6	4.6	0.37	0.21	0.37	0.21
運輸業, 郵便業	10,864	△ 0.7	1.7	19.3	1.93	1.11	2.60	1.77
卸売業, 小売業	44,394	△ 0.3	△ 0.2	42.8	1.58	0.11	1.83	△ 0.37
金融業, 保険業	5,295	△ 1.6	△ 2.9	4.9	0.87	△ 3.21	2.38	△ 1.88
不動産業, 物品賃貸業	2,044	△ 0.7	△ 5.8	26.9	0.78	△ 0.95	1.46	△ 1.36
学術研究, 専門・技術サービス業	3,533	0.5	0.1	11.4	1.88	0.00	1.45	△ 1.39
宿泊業, 飲食サービス業	24,758	1.2	19.1	84.6	6.16	3.13	4.95	△ 1.01
生活関連サービス業, 娯楽業	7,961	△ 1.6	0.3	39.1	4.06	1.63	5.50	3.75
教育, 学習支援業	15,316	△ 1.9	△ 1.8	10.5	0.70	0.69	2.63	1.21
医療, 福祉	55,794	△ 0.3	△ 0.7	17.9	1.35	△ 0.74	1.66	△ 0.09
複合サービス業	3,977	△ 1.0	△ 8.4	8.4	1.57	1.36	2.54	1.99
サービス業(他に分類されないもの)	11,485	△ 1.6	△ 1.2	24.7	1.35	0.67	1.44	0.25

注) ① 労働異動率については指数を作成していないので、実数による増減差です。

平成31年3月

② 「-」は該当データのないものを示し、「x」は標本数が寡少につき秘匿のため公表できないもの。「0」は集計単位未満のデータ量を示す。

③ 全国値については、公表日が未定となっているため、未掲載となっております。そのため、全国値が掲載されたものを確報として来月末に公表いたします。

《 事業所規模 5人以上 》

(4表) 産業別・就業形態別常用労働者数、月間給与額、労働時間数等

(単位:人、円、日、時間)

就業形態	産業	本調査期間末 労働者数	現金給与 総額	きまって 支給する 給与		特別に 支払われた 給与		出 勤 数	総 実 労働 時間	所 定 内 労働 時間	所 定 外 労働 時間
				所定内 給与	超過労働 給与						
一般労働者	調査産業計	161,003	299,288	287,776	269,326	18,450	11,512	20.0	162.4	151.0	11.4
	製造業	18,737	272,112	240,746	212,646	28,100	31,366	20.7	174.1	155.4	18.7
	卸売業,小売業	25,375	282,720	273,732	261,816	11,916	8,988	20.4	167.1	158.8	8.3
	医療,福祉	45,812	308,958	295,095	280,243	14,852	13,863	19.4	150.9	145.8	5.1
パートタイム 労働者	調査産業計	65,972	85,453	84,683	81,695	2,988	770	15.6	84.1	81.5	2.6
	製造業	4,028	97,118	96,933	93,767	3,166	185	16.9	107.6	105.1	2.5
	卸売業,小売業	19,019	87,956	87,886	84,560	3,326	70	17.9	93.7	90.5	3.2
	医療,福祉	9,982	116,120	113,461	111,777	1,684	2,659	15.0	84.7	83.6	1.1

平成31年3月



統計表: 事業所規模 5人以上

賃金指数(現金給与総額)

区分	調査産業計		建設業		製造業		電気・ガス・熱供給・水道業		情報通信業		運輸業、郵便業		卸売業、小売業		金融業、保険業	
	名目	実質	名目	実質	名目	実質	名目	実質	名目	実質	名目	実質	名目	実質	名目	実質
平成23年平均	94.4	99.0	90.7	95.1	100.7	105.6	99.2	104.0	94.8	99.4	90.6	95.0	86.8	91.0	79.5	83.3
24	93.8	98.2	84.8	88.8	101.7	106.5	93.0	97.4	77.2	80.8	90.0	94.2	81.1	84.9	80.3	84.1
25	92.6	96.9	96.3	100.7	98.0	102.5	75.3	78.8	79.7	83.4	93.9	98.2	82.0	85.8	90.1	94.2
26	95.7	97.0	105.6	107.0	99.7	101.0	93.2	94.4	86.9	88.0	96.4	97.7	83.7	84.8	89.8	91.0
27	100.0	100.0	100.0	100.0	100.0	100.0	100.0	100.0	100.0	100.0	100.0	100.0	100.0	100.0	100.0	100.0
28	98.1	98.2	116.8	116.9	103.8	103.9	x	x	103.6	103.7	102.3	102.4	84.9	85.0	95.8	95.9
29	100.4	99.6	149.9	148.7	104.1	103.3	x	x	98.2	97.4	103.6	102.8	91.7	91.0	89.9	89.2
3月	80.5	79.6	87.2	86.3	93.3	92.3	81.3	80.4	77.4	76.6	88.9	87.9	84.4	83.5	73.1	72.3
4月	78.9	78.1	97.6	96.6	88.3	87.4	83.7	82.9	77.2	76.4	87.1	86.2	81.2	80.4	73.9	73.2
5月	77.1	76.3	77.2	76.4	85.3	84.4	83.2	82.3	64.7	64.0	80.6	79.7	77.8	77.0	71.7	70.9
6月	130.2	128.9	111.7	110.6	141.7	140.3	178.5	176.7	125.8	124.6	106.1	105.0	106.6	105.5	171.6	169.9
7月	93.1	92.1	140.1	138.6	131.5	130.1	118.5	117.2	81.4	80.5	123.4	122.1	94.5	93.5	77.8	77.0
8月	75.8	74.8	81.9	80.8	87.9	86.7	92.3	91.0	66.5	65.6	81.1	80.0	72.1	71.1	75.7	74.7
9月	74.5	73.3	83.4	82.0	89.6	88.1	86.9	85.4	62.7	61.7	79.1	77.8	72.2	71.0	73.9	72.7
10月	76.3	74.8	84.7	83.0	101.8	99.8	90.6	88.8	63.1	61.9	82.2	80.6	73.3	71.9	74.2	72.7
11月	79.7	78.1	87.2	85.5	110.2	108.0	120.9	118.5	61.5	60.3	100.0	98.0	72.9	71.5	74.6	73.1
12月	154.7	152.4	161.6	159.2	178.3	175.7	201.0	198.0	146.0	143.8	160.7	158.3	118.5	116.7	183.3	180.6
平成31年1月	78.8	77.3	93.2	91.5	82.7	81.2	76.9	75.5	58.2	57.1	86.0	84.4	79.7	78.2	70.9	69.6
2月	76.8	75.4	95.1	93.4	84.1	82.6	77.4	76.0	59.8	58.7	83.2	81.7	74.0	72.7	70.2	69.0
3月	79.0	77.8	95.0	93.5	94.3	92.8	75.0	73.8	69.6	68.5	85.1	83.8	74.5	73.3	71.6	70.5

注) 実質賃金指数算出のための消費者物価指数は「高知市の持家の帰属家賃を除く総合」指数を使用しています。

労働時間指数

区分	調査産業計		建設業		製造業		電気・ガス・熱供給・水道業		情報通信業		運輸業、郵便業		卸売業、小売業		金融業、保険業	
	総実	所定外	総実	所定外	総実	所定外	総実	所定外	総実	所定外	総実	所定外	総実	所定外	総実	所定外
平成23年平均	100.1	90.8	93.8	48.4	88.9	105.9	98.1	65.0	116.0	153.0	95.3	60.8	101.0	84.1	94.9	41.5
24	97.8	81.7	92.3	51.4	88.3	82.6	100.4	54.3	98.6	85.7	87.6	64.9	97.5	85.8	84.9	37.1
25	97.8	84.8	92.2	69.4	87.6	86.5	99.9	42.5	102.5	77.5	92.2	84.7	96.7	88.4	96.5	69.2
26	98.7	85.7	102.1	70.6	95.9	84.3	99.4	77.5	100.3	72.7	93.5	88.3	94.4	84.4	102.1	109.1
27	100.0	100.0	100.0	100.0	100.0	100.0	100.0	100.0	100.0	100.0	100.0	100.0	100.0	100.0	100.0	100.0
28	97.8	100.2	95.9	95.0	88.8	96.9	x	x	99.0	82.3	99.7	109.8	99.9	91.0	99.2	81.2
29	98.4	99.3	96.5	85.6	86.6	91.3	x	x	99.4	73.9	94.0	92.7	106.6	146.7	99.3	74.6
3月	96.6	88.1	99.9	67.5	88.2	100.7	105.0	114.0	106.7	128.4	92.0	101.0	98.7	102.5	99.1	63.7
4月	99.9	94.1	98.9	76.6	92.8	101.4	103.7	110.7	105.1	120.6	93.9	99.7	107.5	130.4	100.9	78.8
5月	95.1	82.2	88.9	80.5	80.7	88.5	101.2	95.3	100.8	96.8	89.1	90.3	97.9	86.1	103.6	77.0
6月	101.1	89.1	99.1	91.6	99.5	110.8	105.6	90.0	102.1	89.7	92.5	96.9	105.7	97.5	106.9	81.4
7月	97.2	85.1	100.0	89.0	93.5	114.4	109.2	140.0	102.6	88.4	92.2	96.5	96.9	60.8	106.1	90.3
8月	95.4	84.2	93.1	109.7	87.1	105.8	105.1	82.7	102.6	92.3	93.1	97.9	97.3	65.8	106.3	82.3
9月	94.6	82.2	95.7	68.8	92.8	121.6	97.4	130.7	101.3	93.5	88.1	88.2	97.9	57.0	101.7	75.2
10月	96.4	84.2	98.6	67.5	92.1	119.4	110.3	110.7	101.5	103.9	90.7	95.8	97.1	59.5	99.8	82.3
11月	98.4	92.1	110.0	154.5	95.3	120.9	105.0	102.0	103.8	100.0	91.2	99.7	96.5	58.2	108.1	87.6
12月	95.3	94.1	106.6	151.3	90.9	115.1	96.1	77.3	99.5	89.7	95.9	117.3	95.4	62.0	100.8	81.4
平成31年1月	87.8	86.1	86.1	63.6	77.2	91.4	93.2	72.0	85.5	81.3	96.0	99.7	90.7	83.5	91.4	69.0
2月	92.8	86.1	97.4	76.6	89.7	102.2	97.2	78.7	91.7	80.0	93.7	101.4	92.9	63.3	90.8	71.7
3月	92.1	87.1	98.4	78.6	87.8	114.4	96.3	62.7	99.4	89.0	89.0	99.7	90.2	77.2	93.3	65.5

(H27年平均=100)

不動産業、物品賃貸業		学術研究、専門・技術サービス業		宿泊業、飲食サービス業		生活関連サービス業、娯楽業		教育、学習支援業		医療、福祉		複合サービス業		サービス業(他に分類されないもの)		区分
名目	実質	名目	実質	名目	実質	名目	実質	名目	実質	名目	実質	名目	実質	名目	実質	
144.9	151.9	88.8	93.1	104.2	109.2	86.0	90.1	123.3	129.2	91.1	95.5	91.2	95.6	87.4	91.6	平成23年平均
76.5	80.1	86.2	90.3	97.8	102.4	87.0	91.1	125.8	131.7	97.4	102.0	87.9	92.0	86.9	91.0	24
96.4	100.8	88.1	92.2	113.2	118.4	84.0	87.9	101.5	106.2	93.5	97.8	102.3	107.0	94.8	99.2	25
165.2	167.4	105.4	106.8	106.4	107.8	87.9	89.1	96.8	98.1	96.6	97.9	117.4	118.9	92.5	93.7	26
100.0	100.0	100.0	100.0	100.0	100.0	100.0	100.0	100.0	100.0	100.0	100.0	100.0	100.0	100.0	100.0	27
167.4	167.6	91.4	91.5	100.8	100.9	97.7	97.8	92.4	92.5	102.5	102.6	101.7	101.8	100.0	100.1	28
135.1	134.0	92.0	91.3	100.6	99.8	91.9	91.2	97.5	96.7	99.1	98.3	117.0	116.1	97.4	96.6	29
91.7	90.7	60.8	60.1	96.5	95.5	112.7	111.5	80.5	79.6	74.3	73.5	97.2	96.1	98.1	97.0	3月
102.3	101.3	59.3	58.7	102.9	101.9	106.9	105.8	73.2	72.5	69.9	69.2	116.0	114.9	95.3	94.4	4月
94.6	93.6	75.9	75.1	96.9	95.8	104.1	103.0	77.3	76.5	73.0	72.2	104.8	103.7	95.7	94.7	5月
166.3	164.7	116.5	115.3	105.2	104.2	132.0	130.7	199.6	197.6	128.5	127.2	196.8	194.9	157.5	155.9	6月
84.7	83.8	72.7	71.9	101.0	99.9	122.2	120.9	86.5	85.6	75.1	74.3	83.6	82.7	114.7	113.5	7月
85.1	83.9	63.6	62.7	95.9	94.6	103.9	102.5	80.6	79.5	71.0	70.0	83.1	82.0	100.0	98.6	8月
86.6	85.2	59.8	58.8	84.5	83.1	102.0	100.3	80.1	78.8	69.8	68.6	81.6	80.2	96.1	94.5	9月
87.4	85.7	60.9	59.7	84.8	83.1	104.6	102.5	81.3	79.7	70.0	68.6	83.6	82.0	95.3	93.4	10月
87.4	85.7	60.7	59.5	85.8	84.1	118.8	116.5	80.8	79.2	72.1	70.7	106.5	104.4	99.3	97.4	11月
168.4	165.9	148.8	146.6	112.7	111.0	144.0	141.9	246.7	243.1	154.4	152.1	198.6	195.7	174.7	172.1	12月
108.6	106.6	57.1	56.0	87.6	86.0	84.2	82.6	93.3	91.6	78.9	77.4	93.3	91.6	83.3	81.7	平成31年1月
110.3	108.3	59.8	58.7	81.8	80.4	82.7	81.2	95.9	94.2	74.6	73.3	89.1	87.5	84.5	83.0	2月
115.2	113.4	62.1	61.1	83.4	82.1	86.1	84.7	93.6	92.1	77.3	76.1	88.1	86.7	87.8	86.4	3月

(H27年平均=100)

不動産業、物品賃貸業		学術研究、専門・技術サービス業		宿泊業、飲食サービス業		生活関連サービス業、娯楽業		教育、学習支援業		医療、福祉		複合サービス業		サービス業(他に分類されないもの)		区分
総実	所定外	総実	所定外	総実	所定外	総実	所定外	総実	所定外	総実	所定外	総実	所定外	総実	所定外	
121.4	194.2	103.8	125.3	103.1	72.2	90.2	58.2	113.7	85.6	98.7	106.1	95.8	92.0	107.5	134.7	平成23年平均
108.9	197.7	105.5	149.4	107.3	69.9	86.5	84.5	110.0	88.9	100.5	101.1	101.1	116.1	104.0	115.4	24
114.6	365.9	108.1	116.3	116.9	111.0	79.4	44.5	103.2	43.5	98.4	89.6	98.1	228.3	106.9	163.3	25
125.7	367.8	107.6	182.2	104.3	89.7	84.0	69.4	94.3	56.2	101.0	90.3	102.7	257.7	108.8	120.2	26
100.0	100.0	100.0	100.0	100.0	100.0	100.0	100.0	100.0	100.0	100.0	100.0	100.0	100.0	100.0	100.0	27
114.6	280.3	106.2	125.1	99.7	153.0	90.1	101.8	99.0	41.5	97.7	94.4	99.8	131.5	99.7	134.4	28
104.5	155.2	100.8	96.7	95.6	104.0	80.9	97.4	100.8	61.8	99.0	93.7	106.6	144.5	101.2	93.5	29
95.6	102.1	104.4	150.5	94.0	76.6	85.3	65.5	105.7	152.5	98.4	55.7	103.5	135.3	105.3	115.6	3月
101.9	89.6	101.3	117.9	98.8	83.1	87.7	60.7	112.1	165.0	97.8	57.1	103.9	135.3	103.1	96.9	4月
94.7	89.6	94.9	96.8	94.7	63.6	84.9	51.2	107.5	152.5	99.2	60.0	106.4	152.9	104.2	100.0	5月
98.1	79.2	106.1	89.5	92.0	70.1	82.4	40.5	112.7	155.0	102.3	64.3	107.5	107.8	108.6	103.1	6月
98.2	83.3	102.0	132.6	86.8	62.3	86.5	46.4	110.2	151.3	98.3	62.9	100.8	76.5	108.0	129.7	7月
95.3	81.3	97.8	98.9	90.1	74.0	85.3	45.2	89.1	117.5	100.9	62.9	103.9	68.6	107.0	120.3	8月
94.8	108.3	97.3	114.7	81.2	61.0	84.4	48.8	103.0	165.0	96.8	61.4	93.4	80.4	102.1	129.7	9月
100.1	93.8	102.2	121.1	81.4	58.4	85.5	67.9	114.7	155.0	98.3	67.1	97.8	96.1	107.4	109.4	10月
98.2	95.8	105.3	121.1	81.8	63.6	86.3	72.6	113.8	150.0	100.8	60.0	103.9	92.2	107.3	125.0	11月
93.5	93.8	99.5	113.7	82.5	71.4	86.0	56.0	98.7	133.8	97.8	65.7	98.8	145.1	102.5	125.0	12月
95.6	158.3	89.0	120.0	76.9	53.2	77.6	83.3	103.0	198.8	90.3	75.7	94.0	172.5	95.5	95.3	平成31年1月
105.2	172.9	105.5	172.6	71.2	44.2	71.9	82.1	107.3	202.5	99.0	71.4	91.7	160.8	103.2	104.7	2月
106.9	191.7	104.3	195.8	79.1	51.9	75.9	71.4	105.6	165.0	96.1	62.9	95.7	182.4	103.2	106.3	3月

## 事業所規模 5人以上 続き

### 賃金指数(きまって支給する給与)

区 分	調査産業計	建設業	製造業	電気・ガス・熱供給・水道業	情報通信業	運輸業,郵便業	卸売業,小売業	金融業,保険業
平成23年平均	95.7	87.2	102.9	86.6	95.8	86.4	90.3	89.3
24	94.8	88.4	103.2	82.7	80.5	85.1	85.2	91.4
25	94.0	98.0	98.5	72.4	82.2	90.7	84.6	100.4
26	95.6	102.1	96.3	99.0	84.4	90.6	85.1	99.4
27	100.0	100.0	100.0	100.0	100.0	100.0	100.0	100.0
28	98.5	111.8	101.4	x	101.6	100.3	88.0	95.4
29	99.6	129.8	99.9	x	97.9	98.8	93.1	92.9
3月	91.8	96.8	100.3	96.8	90.7	89.7	92.2	95.1
4月	92.2	95.1	102.7	100.4	92.0	92.6	96.7	96.2
5月	90.0	85.6	99.1	99.1	80.3	85.8	92.6	94.4
6月	92.1	95.7	103.8	98.2	76.3	88.0	93.9	94.6
7月	89.5	92.3	102.8	101.6	77.7	85.7	85.0	97.6
8月	89.8	87.9	100.7	108.4	77.2	86.4	87.4	99.9
9月	89.3	93.0	103.5	102.9	76.6	84.2	87.7	96.3
10月	90.6	94.3	109.0	108.8	78.4	87.5	87.9	97.8
11月	90.9	95.4	107.0	104.9	76.5	92.6	86.6	98.5
12月	89.9	93.6	105.7	105.4	76.7	94.8	86.1	98.4
平成31年1月	91.5	101.4	95.5	92.0	72.3	91.6	90.5	93.5
2月	91.8	105.4	97.8	92.5	74.4	88.6	89.7	92.6
3月	91.6	105.6	98.0	90.2	73.6	88.3	88.3	93.5

### 常用雇用指数

区 分	調査産業計	建設業	製造業	電気・ガス・熱供給・水道業	情報通信業	運輸業,郵便業	卸売業,小売業	金融業,保険業
平成23年平均	97.5	100.1	121.8	217.6	121.0	126.9	97.4	124.4
24	99.8	96.6	127.1	221.1	116.8	113.6	98.0	116.0
25	100.5	94.6	131.7	237.4	109.8	106.2	98.2	109.2
26	100.6	97.4	122.4	165.4	102.4	101.7	100.2	100.8
27	100.0	100.0	100.0	100.0	100.0	100.0	100.0	100.0
28	102.0	104.4	105.8	x	100.2	103.1	101.8	95.1
29	104.2	107.6	108.5	x	100.3	106.6	104.6	91.8
3月	102.7	75.7	127.8	229.6	97.4	106.0	104.4	89.3
4月	105.7	104.8	129.6	234.3	100.9	107.3	104.5	91.6
5月	105.7	106.4	130.2	233.1	103.3	106.7	105.1	90.9
6月	105.8	106.6	127.9	233.4	102.9	106.0	104.5	91.5
7月	105.8	106.0	133.4	233.4	104.2	105.3	103.8	91.3
8月	106.1	106.3	133.1	230.3	103.3	105.1	104.3	91.5
9月	106.6	105.0	133.1	230.0	104.5	106.5	104.2	90.0
10月	106.9	105.3	137.1	227.6	104.6	107.4	104.7	89.5
11月	106.9	104.7	137.7	228.4	102.7	106.6	104.7	89.4
12月	107.8	104.9	138.4	227.6	102.2	107.0	106.5	89.5
平成31年1月	107.2	104.7	133.7	227.0	102.1	107.6	105.2	87.9
2月	106.8	105.9	133.8	226.5	101.9	108.5	104.5	88.1
3月	106.4	106.5	133.0	220.8	101.9	107.8	104.2	86.7

(H27年平均 = 100)

不動産業, 物品 賃貸業	学術研究, 専門・ 技術サービス業	宿泊業, 飲食 サービス業	生活関連サービ ス業, 娯楽業	教育, 学習支援 業	医療, 福祉	複合サービス業	サービス業(他 に分類されない もの)	区 分
150.7	95.6	102.9	85.9	125.9	91.5	97.3	91.4	平成23年平均
84.6	93.5	99.0	86.4	121.5	96.7	89.2	91.4	24
100.3	96.7	113.4	87.4	98.8	93.9	99.5	99.4	25
145.9	105.0	103.2	90.7	94.4	97.5	108.5	101.7	26
100.0	100.0	100.0	100.0	100.0	100.0	100.0	100.0	27
151.4	97.0	101.0	97.2	96.0	101.5	98.7	103.5	28
123.4	95.5	100.0	92.4	98.5	99.7	112.3	101.9	29
106.6	81.1	99.4	116.0	103.2	85.6	111.2	113.5	3月
119.3	79.1	104.0	114.3	96.4	83.9	112.9	109.7	4月
111.3	78.3	99.6	111.4	101.9	84.4	107.9	110.4	5月
113.6	79.9	97.9	108.1	106.0	85.6	107.1	114.4	6月
96.5	79.6	92.7	110.9	105.8	84.7	103.4	112.2	7月
100.4	81.2	93.5	111.0	105.5	85.4	102.8	113.8	8月
102.1	79.7	86.8	109.0	105.5	84.2	100.8	113.1	9月
103.0	81.2	87.2	111.9	107.1	84.7	104.3	112.1	10月
103.0	81.1	87.2	111.2	106.4	86.9	102.6	112.5	11月
102.8	82.1	87.6	111.5	105.5	84.7	101.8	115.0	12月
127.9	76.4	85.8	90.1	123.0	89.8	116.4	97.6	平成31年1月
130.0	79.6	81.0	88.4	125.0	90.2	108.8	99.4	2月
135.8	79.0	86.0	87.6	123.3	89.5	109.8	100.2	3月

(H27年平均 = 100)

不動産業, 物品 賃貸業	学術研究, 専門・ 技術サービス業	宿泊業, 飲食 サービス業	生活関連サービ ス業, 娯楽業	教育, 学習支援 業	医療, 福祉	複合サービス業	サービス業(他 に分類されない もの)	区 分
76.0	130.5	89.3	95.0	100.4	82.4	72.5	100.1	平成23年平均
82.0	122.6	93.7	96.8	100.6	90.2	71.6	103.0	24
87.7	115.7	93.9	102.3	96.7	93.8	70.9	106.0	25
85.8	107.6	94.8	100.2	96.3	98.8	69.2	102.9	26
100.0	100.0	100.0	100.0	100.0	100.0	100.0	100.0	27
101.0	96.4	111.1	102.1	102.2	99.4	92.1	101.8	28
97.4	94.3	120.7	104.6	99.0	99.3	98.6	109.0	29
67.3	91.7	114.7	108.1	96.7	100.2	99.6	110.7	3月
71.0	91.3	118.6	111.4	97.3	101.2	99.4	110.2	4月
70.1	90.7	119.5	108.2	97.0	100.4	99.2	110.8	5月
69.2	91.9	120.5	114.0	96.9	100.7	99.1	111.6	6月
66.7	90.3	122.9	111.4	97.5	100.1	99.7	107.5	7月
66.7	91.5	127.2	111.3	96.6	99.6	98.9	109.1	8月
65.9	92.4	127.1	113.4	96.7	101.0	99.1	110.2	9月
64.9	90.2	128.8	111.5	96.3	100.7	98.2	110.3	10月
64.1	87.4	129.8	111.5	97.0	100.2	98.5	111.0	11月
63.5	89.3	137.4	109.4	96.7	100.6	96.7	108.6	12月
64.6	91.5	139.4	108.9	96.9	99.8	92.4	111.7	平成31年1月
63.8	91.4	134.9	110.1	96.8	99.8	92.1	111.2	2月
63.4	91.8	136.6	108.4	95.0	99.5	91.2	109.4	3月

《 事業所規模 30人以上 》

1. 賃金の動き(1表参照)

		対前月比(差)	対前年同月比(差)
現金給与総額	269,280 円	4.3 %	2.4 %
きまって支給する給与	255,514 円	△ 0.6 %	2.9 %
特別に支払われた給与	13,766 円	12,615 円	△ 1,373 円

2. 労働時間の動き(2表参照)

		対前月比(差)	対前年同月比(差)
出勤日数	18.8 日	△ 0.3 日	0.1 日
総実労働時間	145.8 時間	△ 1.1 %	0.3 %
所定外労働時間	10.4 時間	1.0 %	19.5 %

3. 雇用の動き(3表参照)

		対前月比(差)	対前年同月比(差)
常用労働者数	117,268 人	△ 0.5 %	3.7 %
パート労働者比率	22.4 %	0.4 pt	0.1 pt
労働異動率			
入職率	1.34 %		△ 0.11 pt
離職率	1.71 %		△ 0.55 pt

《 事業所規模 30人以上 》

(1表) 月間現金給与額

産 業	現金給与総額		きまって支給する給与		所定内給与		特別に支払われた給与					
	対前月	対前年同月	対前月	対前年同月	対前月	対前年同月	対前月	対前年同月	増減差			
	増減率	増減率	増減率	増減率	増減率	増減率	増減率	増減率	増減率			
全国(調査産業計・確報値)	-	-	-	-	-	-	-	-	-	-		
高知県(調査産業計)	269,280	4.3	2.4	255,514	△ 0.6	2.9	236,603	△ 0.8	1.5	13,766	12,615	△ 1,373
建設業	351,213	△ 4.7	x	350,026	△ 3.9	x	297,933	△ 1.3	x	1,187	△ 3,086	x
製造業	281,813	17.2	5.5	240,325	△ 0.1	0.3	212,255	△ 1.1	△ 1.1	41,488	41,488	13,919
電気・ガス・熱供給・水道業	369,168	△ 2.7	x	368,938	△ 2.1	x	333,973	△ 2.5	x	230	△ 2,370	x
情報通信業	369,385	25.4	△ 15.3	293,561	△ 0.1	△ 27.3	255,459	△ 0.6	△ 29.2	75,824	75,344	43,997
運輸業、郵便業	267,389	8.3	2.6	256,989	4.1	4.0	198,977	△ 1.1	△ 5.0	10,400	10,400	△ 2,859
卸売業、小売業	203,462	△ 0.9	2.5	194,460	△ 4.8	3.9	184,355	△ 6.1	3.7	9,002	7,895	△ 2,234
金融業、保険業	298,028	2.1	△ 8.2	297,103	2.2	△ 4.7	289,939	2.4	△ 5.1	925	△ 426	△ 11,720
不動産業、物品賃貸業	221,444	10.9	33.3	221,444	10.9	33.2	192,239	9.6	29.4	0	0	0.0
学術研究、専門・技術サービス業	324,751	15.4	△ 2.7	293,019	5.0	△ 11.8	254,651	3.0	△ 14.4	31,732	29,326	30,467
宿泊業、飲食サービス業	129,316	8.6	△ 4.5	129,303	8.6	△ 4.4	120,015	8.0	△ 2.7	13	△ 61	△ 166
生活関連サービス業、娯楽業	183,530	12.2	△ 19.3	162,518	△ 0.7	△ 21.4	154,771	△ 1.3	△ 19.9	21,012	20,986	39
教育、学習支援業	386,768	△ 2.1	17.2	386,768	△ 0.2	22.0	379,736	0.0	23.2	0	△ 7,327	△ 13,222
医療、福祉	295,504	3.3	0.0	283,980	△ 0.7	1.8	268,800	△ 0.1	0.4	11,524	11,300	△ 4,861
複合サービス業	283,563	△ 3.8	△ 2.7	282,795	△ 2.1	6.5	265,264	△ 0.1	3.0	768	△ 5,070	△ 25,336
サービス業(他に分類されないもの)	169,178	3.5	△ 10.0	159,524	△ 2.2	△ 12.5	151,419	△ 1.3	△ 11.2	9,654	9,408	4,003

注) ① 特別に支払われた給与については指数を作成していないため、実数による増減差です。  
 ② 「現金給与総額」=「きまって支給する給与」+「特別に支払われた給与」+「きまって支給する給与」+「所定内給与」+「超過労働給与」  
 ③ 「-」は該当データのないものを示し、「x」は標本数が寡少につき秘匿のため公表できないもの、「0」は集計単位未満のデータ量を示す。  
 ④ 全国値については、公表日が未定となっているため、未掲載となっております。そのため、全国値が掲載されたものを確報として来月末に公表いたします。

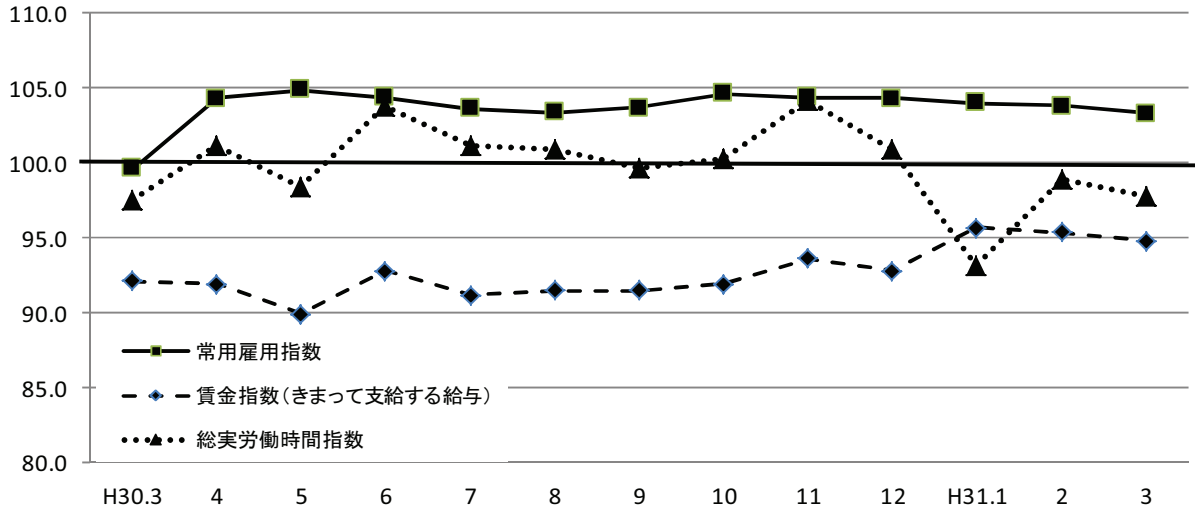
《 事業所規模 30人以上 》

(2表) 月間実労働時間数および出勤日数

産 業	総実労働時間		所定内労働時間		所定外労働時間		出勤日数					
	対前月	対前年同月	対前月	対前年同月	対前月	対前年同月	対前月	対前年同月				
	増減率	増減率	増減率	増減率	増減率	増減率	増減率	増減率				
全国(調査産業計・確報値)	-	-	-	-	-	-	-	-				
高知県(調査産業計)	145.8	△ 1.1	0.3	135.4	△ 1.2	△ 0.9	10.4	1.0	19.5	18.8	△ 0.3	0.1
建設業	189.8	0.3	x	163.6	3.6	x	26.2	△ 16.3	x	21.9	0.3	x
製造業	168.4	△ 0.9	3.4	150.8	△ 1.9	1.8	17.6	8.6	18.1	20.5	△ 0.2	0.5
電気・ガス・熱供給・水道業	152.2	0.5	x	140.6	2.8	x	11.6	△ 21.1	x	18.2	0.5	x
情報通信業	156.3	△ 1.4	△ 7.5	138.2	△ 2.9	△ 8.3	18.1	11.7	△ 1.0	18.2	△ 0.4	△ 1.8
運輸業、郵便業	183.9	△ 0.1	0.3	152.9	△ 1.0	1.0	31.0	4.4	△ 3.1	18.4	△ 0.2	0.6
卸売業、小売業	133.9	△ 1.8	△ 1.2	125.9	△ 3.3	△ 2.4	8.0	29.0	23.1	18.6	△ 0.7	0.4
金融業、保険業	135.5	3.5	△ 6.9	129.6	4.3	△ 7.7	5.9	△ 11.9	13.5	17.7	0.7	△ 0.6
不動産業、物品賃貸業	147.4	11.2	5.7	129.3	10.7	△ 0.2	18.1	15.3	82.8	20.2	2.5	1.8
学術研究、専門・技術サービス業	170.7	3.5	6.0	140.6	0.0	△ 1.9	30.1	23.4	69.1	19.0	0.1	△ 0.2
宿泊業、飲食サービス業	119.1	13.4	△ 4.6	110.4	12.5	△ 2.3	8.7	26.1	△ 25.6	17.5	1.8	△ 0.7
生活関連サービス業、娯楽業	113.4	△ 2.2	△ 9.8	109.4	△ 2.8	△ 7.7	4.0	14.3	△ 44.4	17.0	△ 0.5	△ 1.0
教育、学習支援業	139.5	△ 0.3	9.9	131.2	1.7	6.0	8.3	△ 23.9	167.7	17.5	△ 0.1	0.7
医療、福祉	142.3	△ 4.2	△ 2.6	137.5	△ 3.7	△ 3.0	4.8	△ 15.8	11.5	18.8	△ 0.8	△ 0.3
複合サービス業	151.2	8.7	3.2	139.8	6.6	△ 0.7	11.4	42.5	99.9	18.8	1.4	0.2
サービス業(他に分類されないもの)	126.6	△ 0.6	△ 6.6	120.1	△ 0.1	△ 5.6	6.5	△ 9.7	△ 23.6	18.4	0.3	△ 1.0

注) ① 出勤日数については指数を作成していないので、実数による増減差です。  
 ② 「-」は該当データのないものを示し、「x」は標本数が寡少につき秘匿のため公表できないもの、「0」は集計単位未満のデータ量を示す。  
 ③ 全国値については、公表日が未定となっているため、未掲載となっております。そのため、全国値が掲載されたものを確報として来月末に公表いたします。

(図1)賃金・労働時間・常用雇用指数(平成27年平均=100)の変化(事業所規模30人以上)



《 事業所規模 30人以上 》

(3表) 常用労働者数および労働異動率

(単位:人、%、ポイント)

産 業	本調査期間末常用労働者数			労働異動率				
	対前月増減率	対前年同月増減率	パートタイム労働者比率	入職率	対前年同月増減差	離職率	対前年同月増減差	
全国(調査産業計・確報値)	-	-	-	-	-	-	-	
高知県(調査産業計)	117,268	△ 0.5	3.7	22.4	1.34	△ 0.11	1.71	△ 0.55
建設業	4,255	1.1	x	1.7	2.88	x	1.74	x
製造業	14,244	△ 0.2	2.4	10.5	0.70	0.08	0.87	0.07
電気・ガス・熱供給・水道業	739	△ 2.1	x	0.5	0.40	x	2.52	x
情報通信業	1,829	0.0	1.5	6.8	0.55	0.33	0.55	0.33
運輸業, 郵便業	6,426	△ 1.1	1.6	13.4	0.55	△ 0.84	1.68	0.27
卸売業, 小売業	18,463	△ 0.6	0.3	50.3	0.93	0.03	1.49	△ 1.91
金融業, 保険業	2,039	△ 1.0	△ 1.3	7.9	0.97	△ 1.77	1.94	△ 1.61
不動産業, 物品賃貸業	829	0.0	△ 9.2	37.2	1.93	△ 2.37	1.93	0.80
学術研究, 専門・技術サービス業	1,479	1.0	2.6	9.8	1.02	0.39	0.00	0.00
宿泊業, 飲食サービス業	5,961	0.4	△ 0.2	69.2	4.50	0.68	4.04	△ 0.97
生活関連サービス業, 娯楽業	3,179	0.5	1.0	44.3	2.12	0.35	1.64	△ 2.64
教育, 学習支援業	8,548	△ 2.1	△ 2.0	7.5	0.98	0.96	3.08	1.37
医療, 福祉	40,511	△ 0.3	△ 0.3	12.5	1.16	△ 0.90	1.50	△ 0.91
複合サービス業	2,157	△ 1.9	△ 14.7	7.8	1.46	1.10	3.37	3.01
サービス業(他に分類されないもの)	6,609	△ 1.8	1.6	36.0	2.36	1.48	1.54	0.88

注) ① 労働異動率については指数を作成していませんので、実数による増減差です。  
 ② 「-」は該当データのないものを示し、「x」は標本数が寡少につき秘匿のため公表できないもの。「0」は集計単位未満のデータ量を示す。  
 ③ 全国値については、公表日が未定となっているため、未掲載となっております。そのため、全国値が掲載されたものを確報として来月末に公表いたします。

《 事業所規模 30人以上 》

(4表) 産業別・就業形態別常用労働者数、月間給与額、労働時間数等

(単位:人、円、日、時間)

就業形態	産 業	本調査期間末労働者数	現金給与総額	きまって支給する給与			特別に支払われた給与	出勤日数	総労働時間	実所定内労働時間	所定外労働時間
				所定内給与	超過労働給与						
一般労働者	調査産業計	91,035	319,268	301,901	278,729	23,172	17,367	19.7	161.6	149.3	12.3
	製造業	12,745	301,762	255,429	224,705	30,724	46,333	20.8	174.2	155.0	19.2
	卸売業, 小売業	9,178	318,290	300,283	285,944	14,339	18,007	20.5	168.7	158.7	10.0
	医療, 福祉	35,463	318,778	305,914	288,811	17,103	12,864	19.2	150.0	144.7	5.3
パートタイム労働者	調査産業計	26,233	96,200	94,901	90,743	4,158	1,299	15.9	91.4	87.6	3.8
	製造業	1,499	113,039	112,547	106,924	5,623	492	18.2	119.2	115.1	4.1
	卸売業, 小売業	9,285	90,521	90,377	84,436	5,941	144	16.8	99.7	93.7	6.0
	医療, 福祉	5,048	131,104	129,046	127,452	1,594	2,058	15.6	87.7	86.9	0.8

平成31年3月

統計表:事業所規模 30人以上

賃金指数(現金給与総額)

区分	調査産業計		建設業		製造業		電気・ガス・熱供給・水道業		情報通信業		運輸業・郵便業		卸売業・小売業		金融業・保険業	
	名目	実質	名目	実質	名目	実質	名目	実質	名目	実質	名目	実質	名目	実質	名目	実質
平成23年平均	98.9	103.7	103.3	108.3	104.5	109.5	x	x	110.5	115.8	99.3	104.1	104.3	109.3	76.6	80.3
24	99.8	104.5	93.8	98.2	98.1	102.7	94.6	99.1	99.3	104.0	91.2	95.5	109.9	115.1	69.5	72.8
25	96.8	101.3	95.5	99.9	95.0	99.4	87.8	91.8	98.3	102.8	89.7	93.8	105.2	110.0	70.3	73.5
26	95.7	97.0	100.4	101.7	96.4	97.7	x	x	101.9	103.2	88.1	89.3	102.2	103.5	72.6	73.6
27	100.0	100.0	100.0	100.0	100.0	100.0	100.0	100.0	100.0	100.0	100.0	100.0	100.0	100.0	100.0	100.0
28	98.7	98.8	x	x	101.3	101.4	x	x	99.8	99.9	99.2	99.3	103.0	103.1	87.6	87.7
29	98.6	97.8	x	x	105.9	105.1	x	x	100.2	99.4	93.9	93.2	105.0	104.2	81.1	80.5
3月	80.8	79.9	0.0	0.0	95.3	94.3	x	x	87.1	86.2	86.9	86.0	96.1	95.1	63.1	62.4
4月	77.4	76.6	x	x	87.2	86.3	x	x	82.7	81.9	85.1	84.3	98.2	97.2	63.8	63.2
5月	76.7	75.9	x	x	84.8	83.9	x	x	71.0	70.2	80.0	79.1	92.5	91.5	60.3	59.6
6月	137.1	135.7	x	x	164.3	162.7	x	x	145.6	144.2	114.2	113.1	117.5	116.3	132.3	131.0
7月	95.0	94.0	x	x	122.1	120.8	x	x	90.0	89.0	117.9	116.6	131.2	129.8	67.1	66.4
8月	76.1	75.0	x	x	87.7	86.5	x	x	66.4	65.5	83.2	82.1	96.2	94.9	61.5	60.7
9月	76.1	74.8	x	x	88.3	86.8	x	x	68.3	67.2	82.5	81.1	94.7	93.1	60.4	59.4
10月	76.4	74.9	x	x	89.8	88.0	x	x	67.2	65.9	82.9	81.3	97.7	95.8	59.0	57.8
11月	82.6	81.0	x	x	116.2	113.9	x	x	65.7	64.4	101.8	99.8	94.7	92.8	59.4	58.2
12月	169.8	167.3	x	x	189.9	187.1	x	x	172.5	170.0	161.4	159.0	175.7	173.1	147.0	144.8
平成31年1月	81.8	80.3	96.2	94.4	84.5	82.9	70.8	69.5	57.3	56.2	90.1	88.4	106.8	104.8	58.1	57.0
2月	79.3	77.9	103.5	101.7	85.7	84.2	73.0	71.7	58.9	57.9	82.4	80.9	99.4	97.6	56.7	55.7
3月	82.7	81.4	98.6	97.0	100.5	98.9	71.0	69.9	73.8	72.6	89.2	87.8	98.5	96.9	57.9	57.0

注) 実質賃金指数算出のための消費者物価指数は「高知市の持家の帰属家賃を除く総合」指数を使用しています。

労働時間指数

区分	調査産業計		建設業		製造業		電気・ガス・熱供給・水道業		情報通信業		運輸業・郵便業		卸売業・小売業		金融業・保険業	
	総実	所定外	総実	所定外	総実	所定外	総実	所定外	総実	所定外	総実	所定外	総実	所定外	総実	所定外
平成23年平均	103.4	96.5	98.6	80.6	100.4	93.1	x	x	129.2	248.4	99.8	75.0	102.1	87.0	90.4	35.6
24	103.2	93.5	98.8	82.3	99.4	91.8	100.4	51.4	114.4	177.0	94.5	69.2	104.1	95.3	94.2	51.3
25	101.4	88.6	100.1	92.5	98.7	92.2	98.5	54.1	109.8	155.4	92.1	78.2	103.3	97.7	93.9	72.9
26	100.2	90.2	104.1	116.7	97.3	89.6	x	x	103.0	117.5	93.4	88.3	101.8	93.2	96.2	87.0
27	100.0	100.0	100.0	100.0	100.0	100.0	100.0	100.0	100.0	100.0	100.0	100.0	100.0	100.0	100.0	100.0
28	99.2	93.3	x	x	97.4	87.4	x	x	100.2	107.4	97.1	89.2	99.7	105.5	100.9	92.9
29	98.4	86.0	x	x	97.7	86.2	x	x	99.6	106.6	93.1	60.4	98.9	104.0	98.5	62.5
3月	97.5	78.4	0.0	0.0	97.1	94.9	x	x	108.5	172.6	96.1	86.5	91.6	84.4	97.1	43.0
4月	101.1	84.7	x	x	103.2	98.1	x	x	104.7	173.6	100.5	85.7	102.5	105.2	98.9	51.2
5月	98.4	82.9	x	x	91.2	86.6	x	x	101.7	142.5	94.7	78.1	97.6	88.3	99.4	52.1
6月	103.8	85.6	x	x	113.0	104.5	x	x	99.4	120.8	98.4	82.4	98.9	79.2	102.3	52.1
7月	101.2	88.3	x	x	101.4	96.8	x	x	102.4	134.0	96.1	78.4	100.1	89.6	101.3	46.3
8月	100.9	93.7	x	x	94.8	90.4	x	x	101.9	144.3	98.5	86.2	101.0	102.6	98.1	44.6
9月	99.7	83.8	x	x	103.5	108.9	x	x	99.0	142.5	94.9	72.2	99.5	77.9	95.8	43.0
10月	100.3	82.9	x	x	99.4	93.0	x	x	102.2	160.4	95.4	75.4	98.6	80.5	96.9	47.1
11月	104.2	97.3	x	x	103.3	90.4	x	x	104.0	153.8	97.8	80.5	98.4	85.7	103.3	43.8
12月	100.9	101.8	x	x	99.7	95.5	x	x	98.2	145.3	101.6	94.6	98.9	89.6	96.2	44.6
平成31年1月	93.2	91.9	97.4	119.4	86.8	85.4	95.7	86.0	92.7	154.7	97.5	81.1	91.9	97.4	86.5	44.6
2月	98.9	92.8	105.8	151.9	101.3	103.2	97.8	98.0	101.9	152.8	96.5	80.3	92.2	80.5	87.3	55.4
3月	97.8	93.7	106.1	127.2	100.4	112.1	98.3	77.3	100.4	170.8	96.4	83.8	90.5	103.9	90.4	48.8

(H27年平均 = 100)

不動産業, 物品賃貸業		学術研究, 専門・技術サービス業		宿泊業, 飲食サービス業		生活関連サービス業, 娯楽業		教育, 学習支援業		医療, 福祉		複合サービス業		サービス業(他に分類されないもの)		区分
名目	実質	名目	実質	名目	実質	名目	実質	名目	実質	名目	実質	名目	実質	名目	実質	
148.3	155.5	95.5	100.1	111.2	116.6	76.1	79.8	132.5	138.9	89.5	93.8	93.9	98.4	114.2	119.7	平成23年平均
x	x	101.7	106.5	97.2	101.8	71.5	74.9	134.6	140.9	95.7	100.2	96.1	100.6	114.7	120.1	24
x	x	97.7	102.2	97.3	101.8	88.8	92.9	112.8	118.0	94.9	99.3	x	x	109.3	114.3	25
x	x	107.7	109.1	96.9	98.2	99.4	100.7	97.9	99.2	94.2	95.4	x	x	99.6	100.9	26
100.0	100.0	100.0	100.0	100.0	100.0	100.0	100.0	100.0	100.0	100.0	100.0	100.0	100.0	100.0	100.0	27
92.6	92.7	104.2	104.3	105.1	105.2	99.6	99.7	91.2	91.3	99.5	99.6	107.4	107.5	106.7	106.8	28
x	x	102.4	101.6	111.4	110.5	103.2	102.4	102.0	101.2	97.3	96.5	104.8	104.0	109.2	108.3	29
79.2	78.3	74.3	73.5	102.2	101.1	117.1	115.8	87.2	86.3	72.8	72.0	87.5	86.5	114.5	113.3	3月
78.2	77.4	71.6	70.9	103.8	102.8	108.6	107.5	73.0	72.3	67.2	66.5	124.0	122.8	114.1	113.0	4月
77.3	76.5	71.2	70.4	102.2	101.1	98.9	97.8	81.0	80.1	71.5	70.7	107.3	106.1	107.9	106.7	5月
137.4	136.0	199.5	197.5	130.0	128.7	149.4	147.9	210.3	208.2	128.6	127.3	143.5	142.1	176.8	175.0	6月
79.7	78.8	72.9	72.1	103.4	102.3	126.5	125.1	84.2	83.3	72.5	71.7	77.3	76.5	129.9	128.5	7月
79.5	78.4	75.7	74.7	101.5	100.1	100.2	98.8	84.2	83.0	68.7	67.8	78.9	77.8	110.1	108.6	8月
82.9	81.5	73.2	72.0	99.2	97.5	98.3	96.7	84.1	82.7	68.4	67.3	77.6	76.3	113.0	111.1	9月
81.6	80.0	74.9	73.4	99.3	97.4	105.3	103.2	85.5	83.8	67.7	66.4	79.4	77.8	113.0	110.8	10月
83.4	81.8	71.1	69.7	99.6	97.6	113.3	111.1	85.0	83.3	70.3	68.9	117.3	115.0	115.3	113.0	11月
205.1	202.1	196.6	193.7	146.0	143.8	179.4	176.7	259.1	255.3	153.2	150.9	171.8	169.3	203.2	200.2	12月
93.8	92.1	61.3	60.2	94.9	93.1	85.3	83.7	100.5	98.6	75.6	74.2	90.9	89.2	97.9	96.1	平成31年1月
95.2	93.5	62.7	61.6	89.9	88.3	84.2	82.7	104.4	102.6	70.5	69.3	88.5	86.9	99.5	97.7	2月
105.6	103.9	72.3	71.2	97.6	96.1	94.5	93.0	102.2	100.6	72.8	71.7	85.1	83.8	103.0	101.4	3月

(H27年平均 = 100)

不動産業, 物品賃貸業		学術研究, 専門・技術サービス業		宿泊業, 飲食サービス業		生活関連サービス業, 娯楽業		教育, 学習支援業		医療, 福祉		複合サービス業		サービス業(他に分類されないもの)		区分
総実	所定外	総実	所定外	総実	所定外	総実	所定外	総実	所定外	総実	所定外	総実	所定外	総実	所定外	
104.1	35.7	99.1	67.0	111.6	46.5	84.9	60.3	126.4	186.3	100.3	102.8	95.2	64.0	111.5	137.5	平成23年平均
x	x	98.1	78.7	108.7	55.7	83.5	59.3	121.3	209.0	102.4	104.8	102.6	78.1	112.4	130.7	24
x	x	98.6	101.0	109.8	81.5	95.5	87.8	107.1	73.8	101.2	95.1	x	x	111.5	129.0	25
x	x	100.5	136.7	107.8	92.7	100.2	94.3	94.9	73.1	101.7	94.7	x	x	107.1	106.2	26
100.0	100.0	100.0	100.0	100.0	100.0	100.0	100.0	100.0	100.0	100.0	100.0	100.0	100.0	100.0	100.0	27
97.5	94.4	99.8	93.6	106.2	134.1	95.8	85.6	102.1	102.7	98.5	89.2	99.2	117.0	102.0	98.8	28
x	x	100.9	94.5	113.7	170.1	96.4	73.4	97.0	84.0	98.5	92.4	102.9	98.5	98.9	97.7	29
89.8	176.8	105.6	147.1	109.4	144.4	93.0	84.7	101.8	83.8	99.1	51.2	97.7	71.3	114.5	137.1	3月
93.3	150.0	98.4	122.3	111.9	151.9	101.8	87.1	101.7	91.9	98.0	51.2	99.4	82.5	112.0	122.6	4月
85.8	135.7	99.5	109.1	110.2	134.6	94.2	70.6	104.3	116.2	100.3	54.8	103.2	83.8	111.7	122.6	5月
89.8	133.9	104.7	97.5	109.0	144.4	94.1	64.7	106.9	113.5	102.9	59.5	104.2	48.8	116.3	122.6	6月
90.6	132.1	108.6	170.2	100.9	100.0	91.6	57.6	105.5	116.2	100.5	60.7	102.2	45.0	115.7	138.7	7月
85.4	123.2	102.9	105.8	110.1	132.1	94.0	65.9	92.9	97.3	103.7	60.7	104.1	38.8	115.2	129.0	8月
91.3	182.1	95.5	133.1	103.9	108.6	92.6	63.5	95.3	156.8	100.7	58.3	95.9	35.0	110.9	135.5	9月
94.0	144.6	108.1	133.9	104.4	108.6	94.5	71.8	113.4	113.5	99.3	63.1	96.4	60.0	117.9	124.2	10月
94.1	158.9	106.7	128.1	106.0	117.3	95.5	77.6	110.3	116.2	103.5	57.1	105.9	60.0	117.8	143.5	11月
88.0	164.3	92.9	102.5	109.6	143.2	92.6	67.1	93.5	91.9	99.7	59.5	101.0	87.5	112.7	138.7	12月
85.8	285.7	92.1	159.5	97.1	92.6	86.7	55.3	109.5	337.8	92.0	71.4	96.5	140.0	104.9	108.1	平成31年1月
85.3	280.4	108.1	201.7	92.0	85.2	85.8	41.2	112.2	294.6	100.7	67.9	92.7	100.0	107.6	116.1	2月
94.9	323.2	111.9	248.8	104.4	107.4	83.9	47.1	111.9	224.3	96.5	57.1	100.8	142.5	106.9	104.8	3月



事業所規模 30人以上 続き

賃金指数(きまって支給する給与)

区分	調査産業計	建設業	製造業	電気・ガス・熱供給・水道業	情報通信業	運輸業,郵便業	卸売業,小売業	金融業,保険業
平成23年平均	99.4	99.8	106.5	x	112.2	94.3	107.7	86.9
24	99.0	93.6	101.4	80.7	101.2	86.6	111.6	87.1
25	96.4	97.3	97.1	79.8	99.4	86.4	106.2	88.7
26	95.1	101.4	92.3	x	98.1	86.1	102.4	88.5
27	100.0	100.0	100.0	100.0	100.0	100.0	100.0	100.0
28	99.0	x	99.1	x	98.9	96.7	102.5	98.3
29	98.8	x	101.3	x	98.1	92.3	104.1	91.7
3月	92.1	0.0	101.8	x	100.8	88.5	108.0	88.9
4月	91.9	x	103.8	x	103.3	91.1	114.6	90.3
5月	89.9	x	100.9	x	88.4	85.8	110.1	87.8
6月	92.8	x	107.9	x	82.4	86.0	110.0	87.0
7月	91.2	x	103.0	x	83.5	87.6	112.7	85.5
8月	91.5	x	102.1	x	82.7	89.3	114.0	90.2
9月	91.5	x	105.1	x	83.2	88.5	112.5	85.2
10月	91.9	x	106.2	x	83.7	89.0	113.9	86.3
11月	93.6	x	107.2	x	81.9	96.3	112.8	86.9
12月	92.8	x	107.7	x	82.4	97.7	113.4	89.1
平成31年1月	95.7	108.8	99.5	85.2	71.3	96.6	120.2	85.0
2月	95.4	115.7	102.2	87.3	73.4	88.4	117.8	82.8
3月	94.8	111.2	102.1	85.5	73.3	92.0	112.2	84.7

常用雇用指数

区分	調査産業計	建設業	製造業	電気・ガス・熱供給・水道業	情報通信業	運輸業,郵便業	卸売業,小売業	金融業,保険業
平成23年平均	94.8	116.2	105.6	x	113.3	122.6	102.6	127.6
24	99.7	110.0	123.0	132.2	108.5	113.0	101.7	117.2
25	99.9	101.4	120.9	139.7	102.1	105.5	100.1	111.7
26	100.4	98.0	119.1	x	99.6	99.2	101.5	101.2
27	100.0	100.0	100.0	100.0	100.0	100.0	100.0	100.0
28	101.3	x	99.4	x	101.1	103.4	103.3	95.3
29	101.5	x	92.7	x	102.1	103.9	106.5	95.4
3月	99.6	0.0	116.3	x	100.8	106.2	107.9	94.2
4月	104.3	x	117.9	x	103.9	108.4	108.1	95.9
5月	104.9	x	118.1	x	105.4	108.2	110.9	95.2
6月	104.4	x	115.5	x	105.9	107.8	107.5	95.0
7月	103.6	x	115.4	x	105.6	106.9	106.3	94.5
8月	103.4	x	115.4	x	104.3	107.4	107.6	94.5
9月	103.7	x	116.2	x	103.9	107.6	107.7	95.3
10月	104.6	x	122.2	x	104.1	108.9	109.0	94.6
11月	104.4	x	122.8	x	103.4	108.7	109.1	94.3
12月	104.3	x	122.3	x	102.7	109.0	110.0	94.9
平成31年1月	104.0	109.7	119.8	134.2	102.6	108.8	109.7	94.2
2月	103.8	113.0	119.3	133.6	102.3	109.1	108.8	93.9
3月	103.3	114.3	119.1	130.8	102.3	107.9	108.2	93.0

(H27年平均=100)

不動産業, 物品 賃貸業	学術研究, 専門・ 技術サービス業	宿泊業, 飲食 サービス業	生活関連サービ ス業, 娯楽業	教育, 学習支援 業	医療, 福祉	複合サービス業	サービス業(他 に分類されない もの)	区 分
141.1	94.8	111.1	74.8	133.1	90.2	101.4	111.3	平成23年平均
x	94.6	98.9	74.0	127.0	94.7	92.5	111.1	24
x	95.7	98.6	91.1	106.6	94.4	x	105.7	25
x	102.7	96.2	102.5	93.2	95.4	x	100.7	26
100.0	100.0	100.0	100.0	100.0	100.0	100.0	100.0	27
98.7	98.0	106.0	97.7	97.9	99.0	103.8	106.1	28
x	98.5	112.1	102.3	101.0	98.2	101.0	107.7	29
94.3	92.9	108.2	116.9	108.6	83.6	99.7	122.0	3月
93.1	89.8	109.7	119.3	94.7	81.8	103.3	119.6	4月
92.0	89.3	108.3	108.7	105.1	82.3	96.9	118.5	5月
92.5	88.6	104.9	110.0	111.5	83.3	96.5	126.3	6月
94.8	91.0	102.5	109.0	109.1	82.6	96.7	123.3	7月
94.6	94.8	107.1	110.1	109.2	83.5	97.2	120.5	8月
98.7	91.5	104.8	108.1	109.1	82.7	95.4	123.9	9月
97.1	93.5	105.1	115.7	110.9	82.3	99.3	124.0	10月
99.3	89.3	105.5	110.3	110.2	85.5	97.0	124.3	11月
100.3	89.8	108.1	109.3	110.0	82.8	97.5	128.7	12月
111.6	76.9	98.8	93.8	130.3	86.6	113.8	107.2	平成31年1月
113.3	78.0	95.2	92.6	132.8	85.7	108.5	109.2	2月
125.6	81.9	103.4	91.9	132.5	85.1	106.2	106.7	3月

(H27年平均=100)

不動産業, 物品 賃貸業	学術研究, 専門・ 技術サービス業	宿泊業, 飲食 サービス業	生活関連サービ ス業, 娯楽業	教育, 学習支援 業	医療, 福祉	複合サービス業	サービス業(他 に分類されない もの)	区 分
60.3	124.0	88.0	94.3	105.5	80.7	54.9	102.8	平成23年平均
x	112.7	93.6	95.0	105.1	90.2	40.4	105.4	24
x	107.7	98.8	95.6	103.7	93.6	x	103.5	25
x	101.7	101.0	97.6	102.1	97.7	x	103.5	26
100.0	100.0	100.0	100.0	100.0	100.0	100.0	100.0	27
107.3	100.3	105.1	104.8	100.8	101.2	83.8	100.1	28
x	100.0	108.1	104.0	96.5	102.1	93.5	100.1	29
63.2	95.5	104.0	101.0	92.8	102.3	93.2	103.3	3月
62.5	91.8	105.3	103.4	95.0	103.5	92.4	103.6	4月
63.7	91.0	107.3	102.9	95.0	103.3	91.8	104.3	5月
63.3	91.0	107.6	105.8	96.2	103.5	91.6	105.2	6月
61.5	91.6	107.6	104.1	95.0	102.4	91.6	105.5	7月
61.5	91.3	106.5	103.8	94.3	101.7	91.1	105.0	8月
61.1	91.3	105.6	104.4	92.6	103.0	91.4	105.0	9月
58.8	91.3	106.2	104.4	93.1	102.9	90.9	105.2	10月
56.9	91.1	107.4	104.4	93.5	102.0	91.4	105.7	11月
55.7	91.1	107.1	104.0	93.4	102.2	88.5	102.3	12月
57.2	96.8	106.1	102.8	93.5	101.9	81.6	107.6	平成31年1月
57.4	97.0	103.3	101.5	92.9	102.4	81.1	107.0	2月
57.4	98.0	103.8	102.0	90.9	102.0	79.5	105.0	3月

# 高知県の主要統計

## 人 口 動 態

資料:厚生労働省ホームページ  
03-5253-1111

(単位:人・組)

	出 生 数	死 亡 数	死 産 数	婚 姻 件 数	離 婚 件 数
平成 26 年	5 015	9 984	149	3 116	1 364
27	5 052	10 020	111	3 057	1 356
28	4 779	10 305	106	2 916	1 228
29	4 837	10 150	101	2 869	1 271
30	4 559	10 251	105	2 659	1 227
平成 30 . 10	362	841	14	188	99
11	391	864	8	221	95
12	p)398	p)925	p)10	p)254	p)121
平成 31 . 1	p)395	p)1 098	p)6	p)200	p)123
2	p)357	p)878	p)10	p)210	p)116
3	p)369	p)922	p)8	p)250	p)148

## 職 業 紹 介 状 況

資料:高知労働局職業安定部  
885-6051

(単位:件・人)

	1) 一般(学卒を除く)労働者						2) 日雇労働者	
	新規求職 申込件数	月間有効 求職者数	新規求人数	月間有効 求人	就職件数		前月繰越有 効求職者数	就労実人員
平成 26 年度	44 837	182 701	59 662	153 683	15 892	(976)	...	...
27	43 073	173 334	65 380	170 347	15 480	(1,011)	...	...
28	40 005	161 609	69 137	182 838	14 908	(1,024)	...	...
29	38 394	155 094	68 848	186 462	14 176	(932)	...	...
30	36 699	149 824	70 702	190 964	13 766	(1,009)	...	...
平成 30 . 11	2 741	11 867	5 229	15 415	960	(87)	...	...
12	2 273	11 339	5 092	15 181	901	(122)	...	...
平成 31 . 1	3 284	11 777	6 556	15 578	904	(61)	} 152	} 226
2	3 271	12 251	6 283	16 573	1 101	(75)		
3	3 518	13 103	6 209	17 243	1 842	(112)		
4	4 137	13 531	6 342	16 165	1 239	(75)		

(注) ( )は県外就職件数で内数として表示した。

1)について、パートタイムを含む。

2)について、平成22年度より四半期集計に変更。

P8の各月別有効求人倍率は季節調整値であり、原数値での計算とは一致しない。

## 雇 用 保 険 ( 失 業 給 付 ) 状 況

資料:高知労働局職業安定部  
885-6051

(単位:件・人・千円)

	一般(特例・高齢を除く)雇用保険					日雇雇用保険	
	事業主都合離職数	初回受給者数	受給者実人員	支給終了者数	給付総額	受給者実人員	給付総額
平成 26 年度	3 045	9 121	3 418	6 801	4 752 757	152	94 236
27	2 764	8 753	3 249	6 689	4 507 468	151	94 488
28	2 420	8 225	2 956	6 132	4 095 857	144	r)88 643
29	2 457	7 900	2 828	5 727	3 907 920	135	82 503
30	2 280	7 614	2 801	5 551	3 960 658	134	79 816
平成 30 . 11	142	627	2 699	495	324 943	137	7 013
12	114	532	2 613	448	290 132	137	6 392
平成 31 . 1	184	538	2 621	477	345 932	137	7 662
2	183	553	2 493	438	280 236	136	5 808
3	231	499	2 428	443	286 534	134	6 386
4	613	789	2 707	332	272 001	134	6 019

(注) 受給者実人員の年度の数値は、月平均を掲載。

## 新設住宅：利用関係別戸数

資料：国土交通省総合政策局  
03-5253-8111

(単位：戸)

	全 国	四 国	高 知 県				
			計	持 家	貸 家	給 与 住 宅	分 譲 住 宅
平成 26 年度	880 470	19 226	2 755	1 501	757	13	484
27	920 537	20 038	2 722	1 445	870	11	396
28	974 137	22 109	3 116	1 590	1 057	24	445
29	946 396	22 509	3 255	1 526	1 198	69	462
30	952 936	21 349	3 374	1 542	1 155	40	637
平成 30 . 11	87 770	2 242	299	121	73	6	83
12	81 516	1 682	329	135	86	10	74
平成 31 . 1	69 630	1 461	216	124	60	-	20
2	74 750	1 818	240	117	47	11	54
3	79 666	2 216	249	124	98	-	27
4	<b>83 043</b>	<b>1 885</b>	<b>241</b>	<b>143</b>	<b>50</b>	<b>2</b>	<b>22</b>

用語の定義：持家………建築主が自分で居住する目的で建築するもの  
 貸家………建築主が賃貸する目的で建築するもの  
 給与住宅…会社、官公署、学校等がその社員、職員、教員等を居住させる目的で建築するもの  
 分譲住宅…建て売り又は分譲の目的で建築するもの

## 大型小売店販売状況

資料：四国経済産業局ホームページ  
087-811-8509

(単位：百万円)

	店 舗 数	総 合	衣 料 品	身 の 回 り 品	飲 食 料 品	家 庭 用 品	そ の 他 の 商 品	食 堂 ・ 喫 茶
平成 26 年	24	72 363	11 452	2 748	45 719	1 954	9 511	96
27	24	71 971	10 938	2 946	46 045	1 932	9 010	96
28	24	71 527	10 527	2 788	46 546	1 926	8 636	94
29	24	70 599	10 019	2 523	46 394	1 930	8 745	95
30	25	70 779	9 249	2 368	47 447	2 031	8 741	88
平成 30 . 3	24	5 876	862	237	3 827	167	705	9
平成 30 . 11	25	5 721	853	204	3 776	162	643	7
12	25	7 789	891	242	5 148	208	1 193	9
平成 31 . 1	25	5 943	854	212	3 901	174	729	6
2	25	5 073	556	144	3 577	141	606	6
3	25	5 864	821	217	3 896	164	688	9
4	<b>25</b>	<b>5 488</b>	<b>749</b>	<b>190</b>	<b>3 639</b>	<b>166</b>	<b>685</b>	<b>7</b>

(注) 毎年3月頃、年間補正により前年の確報値は修正される場合がある。

## 電 力 需 要 実 績

資料：経済産業省 資源エネルギー庁 電力・ガス事業部 電力市場整備室  
03-3501-1748

(単位：千kWh)

	総 計	特 別 高 圧	高 圧	低 圧
平成 28 年度	4 288 586	466 041	1 745 378	2 077 167
29	4 352 507	476 561	1 734 753	2 141 192
平成 30 . 8	405 037	36 153	174 396	194 488
9	355 887	34 328	147 912	173 647
10	313 290	36 115	135 623	141 552
11	306 831	33 866	128 398	144 567
12	339 481	34 968	136 003	168 510
平成 31 . 1	409 207	34 513	143 533	231 161
2	<b>355 894</b>	<b>33 040</b>	<b>128 333</b>	<b>194 521</b>

(注) 電力自由化に伴い、平成28年4月分以降から四国電力㈱がデータの公表をされなくなったため、資源エネルギー庁のデータを利用する。

## 金融機関別預金残高

資料: 日本銀行高知支店ホームページ  
822-0001

(単位: 百万円)

	高 知 県		
	1) 国内銀行	信用金庫・信用組合 <sup>2)</sup>	農漁協ほか
平成 26 年度末	2 580 509	877 426	1 096 497
27	2 590 566	899 985	1 110 274
28	2 628 211	915 292	1 130 953
29	2 689 032	937 745	1 144 917
30	2 705 262	956 484	…
平成 30 . 11	2 664 534	951 826	1 162 463
12	2 687 571	958 869	1 172 367
平成 31 . 1	2 642 440	957 517	1 168 112
2	2 640 848	958 355	<b>1 170 175</b>
3	2 705 262	956 484	…
4	<b>2 726 520</b>	<b>963 969</b>	…

(注) 1) 国内銀行は都銀・地銀・信託・第2地方銀行協会加盟行  
2) 農漁協ほかは農協・漁協・商工中金・労働金庫・信漁連

## 金融機関別貸出残高

資料: 日本銀行高知支店ホームページ  
822-0001

(単位: 百万円)

	高 知 県		
	1) 国内銀行	信用金庫・信用組合 <sup>2)</sup>	農漁協ほか
平成 26 年度末	1 508 176	147 441	396 816
27	1 515 326	141 876	386 733
28	1 528 837	142 783	377 406
29	1 524 488	144 996	366 036
30	1 560 793	149 381	…
平成 30 . 11	1 525 021	146 111	356 488
12	1 543 187	146 780	356 922
平成 31 . 1	1 535 427	146 780	354 859
2	1 547 904	146 771	<b>355 042</b>
3	1 560 793	r)149 381	…
4	<b>1 552 195</b>	<b>147 915</b>	…

(注) 1) 国内銀行は都銀・地銀・信託・第2地方銀行協会加盟行  
2) 農漁協ほかは農協・漁協・商工中金・労働金庫・日本政策金融公庫・信漁連

## 日本銀行券受払高

資料: 日本銀行高知支店ホームページ  
822-0001

(単位: 高知県 百万円、全国 億円)

	高 知 県			全 国		
	受	払	受(△)・払超	受	払	受(△)・払超
平成 26 年	229 924	439 953	210 028	568 036	597 422	29 387
27	202 519	436 165	233 645	560 940	614 422	53 482
28	160 758	413 085	252 327	553 272	593 585	40 312
29	143 508	404 193	260 685	548 062	590 614	42 553
30	129 882	404 354	274 471	540 724	r)577 184	36 460
平成 30 . 12	7 647	72 701	65 054			
平成 31 . 1	26 484	15 375	△11 108			
2	9 448	29 018	19 570			
3	9 390	32 337	22 947			
4	6 823	57 908	51 084			
令和 元 . 5	<b>22 568</b>	<b>15 454</b>	<b>△7 114</b>			

(注) 日本銀行高知支店の公表にあわせ、受を(△)に変更した。

## 企 業 倒 産 状 況

資料: (株)東京商工リサーチ高知支店  
822-0016

(単位: 百万円)

	件数			負債総額		
	総数	法的整理	任意整理	総数	法的整理	任意整理
平成 26 年度	47	41	6	9 465	8 623	842
27	31	24	7	4 774	3 891	883
28	32	23	9	7 009	6 123	886
29	32	26	6	6 063	5 506	557
30	35	32	3	6 841	6 589	252
平成 30 . 12	5	5	-	4 778	4 778	-
平成 31 . 1	-	-	-	-	-	-
2	2	2	-	150	150	-
3	6	5	1	474	329	145
4	2	2	-	157	157	-
令和 元 . 5	1	-	1	260	-	260

※負債1,000万円以上

## 信 用 保 証 協 会 保 証 状 況

資料: 高知県信用保証協会  
823-3261

(単位: 百万円)

	保 証 申 込		保 証 承 諾 <sup>1)</sup>		保 証 債 務 残 高		代 位 弁 済 ( 元 利 )	
	件数	金額	件数	金額	件数	金額	件数	金額
平成 26 年度	4 025	52 684	3 771	48 578	14 832	145 057	179	1 733
27	3 679	50 330	3 487	46 694	14 303	139 298	177	1 216
28	3 064	40 465	2 933	38 657	13 181	126 084	186	1 971
29	2 806	36 672	2 683	34 766	12 209	116 333	146	1 500
30	2 972	39 737	2 804	37 243	11 422	109 808	131	881
平成 30 . 12	238	3 266	262	3 535	11 639	111 139	6	64
平成 31 . 1	261	3 492	203	2 757	11 504	109 706	9	66
2	295	3 534	265	3 187	11 451	109 696	19	180
3	314	4 425	315	4 398	11 422	109 808	7	38
4	207	1 998	211	2 026	11 382	109 299	2	0
令和 元 . 5	209	2 059	210	2 020	11 316	108 164	9	70

(注) 1) は年度末及び月末の数字である。

## 手 形 交 換 高 及 び 不 渡 手 形

資料: 高知手形交換所  
823-3228

(単位: 枚・千円・人)

	手形交換高 (A)		不渡手形実数 (B)		% ( B / A )		取引停止処分			うち資金不足		
	枚数	金額	枚数	金額	枚数	金額	人員	枚数	金額	人員	枚数	金額
平成 26 年度	299 894	335 428 133	216	180 415	0.07	0.05	7	28	40 137	7	28	40 137
27	281 806	314 418 777	95	142 260	0.03	0.05	7	15	17 249	7	15	17 249
28	262 889	299 933 726	251	209 528	0.10	0.07	10	32	20 949	9	24	16 798
29	241 998	277 714 966	109	163 731	0.05	0.06	13	34	37 497	10	28	18 378
30	229 861	268 563 114	125	88 073	0.05	0.03	7	21	6 736	7	21	6 736
平成 30 . 12	15 292	14 923 552	1	1 000	0.01	0.01	-	-	-	-	-	-
平成 31 . 1	22 409	27 311 271	-	-	-	-	-	-	-	-	-	-
2	18 281	21 580 049	3	1 802	0.02	0.01	-	-	-	-	-	-
3	14 892	17 317 391	3	2 633	0.02	0.02	1	1	2 073	1	1	2 073
4	18 362	23 632 257	4	3 366	0.02	0.01	-	-	-	-	-	-
令和 元 . 5	23 619	28 238 683	56	12 864	0.24	0.05	1	14	4 034	1	14	4 034

## 気 象

資料:高知地方気象台「高知県の気象」  
822-8882

(単位: 気温 °C、降水量 mm、日照時間 時間)

	高 知			宿 毛			清 水			室 戸 岬						
	平 気	均 温	降 水 量	日 照 時 間	平 気	均 温	降 水 量	日 照 時 間	平 気	均 温	降 水 量	日 照 時 間	平 気	均 温	降 水 量	日 照 時 間
平成 26 年	17.0	3 658.5	2 095.0	16.9	2 385.5	2 001.5	18.1	2 695.5	2 149.3	16.5	2 709.5	2 237.9				
27	17.5	2 966.5	2 098.4	17.5	2 321.0	2 010.5	18.5	3 030.0	2 087.7	17.0	2 643.0	2 143.7				
28	18.1	2 823.0	2 096.7	18.2	2 675.5	2 113.1	19.2	3 063.5	2 198.2	17.6	3 537.0	2 193.5				
29	17.1	2 022.0	2 218.3	17.2	2 045.5	2 180.3	18.1	2 827.0	2 269.3	16.5	2 306.5	2 308.9				
30	17.4	3 092.5	2 265.0	17.5	2 944.5	2 191.5	18.4	2 958.5	2 297.3	16.9	2 393.0	2 259.7				
平成 30 . 11	14.1	68.0	187.9	14.0	77.0	201.8	16.2	105.0	201.0	15.0	103.5	198.7				
12	9.9	85.0	131.9	10.7	71.0	120.5	12.0	148.0	133.5	10.8	145.5	141.4				
平成 31 . 1	7.3	23.5	184.0	8.4	22.0	178.2	9.8	42.5	199.9	8.5	18.0	195.8				
2	9.3	81.0	156.2	9.5	107.5	131.6	11.3	180.5	145.4	9.3	113.5	145.0				
3	11.7	144.0	205.9	12.0	156.5	188.8	13.3	223.0	202.5	11.7	143.0	216.2				
4	15.5	207.0	216.6	15.8	132.0	225.9	16.6	220.5	213.8	14.4	224.0	228.8				

(注) 「」は、統計を行う対象資料が許容範囲で欠けているが、上位の統計を用いる際は一部の例外を除いて正常値(資料が欠けていない)と同等に扱う(準正常値)。  
「」は、統計を行う対象資料が許容範囲を超えて欠けている(資料不足値)。

## 青果物の卸売数量及び価格(高知市中央卸売市場)

資料:高知市卸売市場 市場課  
883-1173

(単位: 数量 t、価格 1kg当たり円)

	野 菜 計												果 実 計					
	だ い こ ん		キ ャ ベ ツ		ね ぎ		き ゅ う り		な す		ト マ ト		温 室 メ ロ ン					
	数 量	価 格	数 量	価 格	数 量	価 格	数 量	価 格	数 量	価 格	数 量	価 格	数 量	価 格	数 量	価 格		
平成 25 年	38 577	245	3 619	90	4 169	111	794	513	3 134	288	2 127	307	1 826	457	17 194	327	660	671
26	37 928	241	3 705	81	4 002	102	774	481	2 819	307	2 045	318	1 807	420	16 145	343	631	723
27	37 486	267	3 569	92	3 904	122	728	599	2 744	328	1 566	355	1 809	482	15 085	378	556	815
28 年度	36 083	283	3 919	108	3 703	125	763	682	2 735	305	1 471	360	1 990	476	14 907	398	582	767
29	36 793	271	4 101	102	4 003	129	713	738	2 838	303	1 669	368	1 892	439	14 030	402	509	750
平成 30 . 11	3 225	241	421	76	295	104	81	583	259	276	165	340	123	532	1 117	351	24	928
12	3 087	271	287	57	257	78	101	468	252	605	122	398	152	376	1 512	433	84	757
平成 31 . 1	2 502	265	186	60	218	90	63	456	338	363	113	401	120	339	999	359	21	1 059
2	2 477	249	208	58	207	78	60	406	257	307	110	418	106	477	1 225	370	14	1 409
3	2 878	245	216	76	232	58	55	396	303	281	184	338	140	548	1 171	368	22	1 232
4	3 187	251	299	79	319	81	49	464	314	168	294	334	205	544	917	435	46	753

(注) 月別の数値については概数であり、修正の場合も有り得る。  
平成27.12月までは中国四国農政局高知支局より資料提供。 28年より年度集計に変更。

## 旅 客

資料:JR四国高知企画部 822-8101 土佐くろしお鉄道(株) 0880-35-5240  
とさでん交通(株)電車事業部 電車企画課 833-7120 とさでん交通(株)自動車戦略部 乗合課 833-7132  
高知空港事務所 863-2621 県高知土木事務所 882-8171

	旅 客						
	1) 鉄 道					電 車	2) バ ス
	5) J R 四 国	く ろ し お 鉄 道					
中 村 線		宿 毛 線	ごめん・なはり線				
平成 26 年	5 170 541	390 862	263 696		1 307 332	5 851 597	3 543 906
27	5 486 986	382 192	269 418		1 273 391	6 019 549	3 381 332
28	5 459 045	368 303	274 463		1 234 831	6 141 031	3 344 596
29	5 431 712	373 115	267 088		1 224 644	6 088 063	3 071 301
30	5 390 221	326 518	242 700		1 094 037	6 202 589	2 933 500
平成 30 . 10	466 947	31 449	22 912		105 468	519 993	249 310
11	451 847	30 655	22 007		104 210	501 403	238 714
12	433 068	28 998	19 760		93 134	510 560	236 713
平成 31 . 1	444 491	27 254	21 159		99 868	476 417	212 945
2	371 412	23 483	18 418		86 713	460 716	218 010
3	410 318	28 377	19 054		89 029	554 998	249 108
4	481 595	34 973	22 888		108 927	491 545	240 364
令和 元 . 5	499 136	...	...		...	...	...

(注) 1) 線をまたがって乗車した場合は重複計上となっている。 2) 平成24年1月から平成26年9月まで、県内主要3社の定期を含めた乗合の数値を計上している。  
5) 四国島外を含む。

## 自 動 車 保 有 車 両 状 況

資料：四国運輸局ホームページ  
087-835-6351

(単位：台)

	総 数	貨 物 用 乗 合 乗 用 特 種 ( 殊 ) 用 途 用 二 輪															
		普 通		小 型		被 け 人 引	軽		普 通		小 型		特 種 ( 殊 )	用 途 用		二 輪	
		四 輪	三 輪	四 輪	三 輪		四 輪	三 輪	普 通	小 型	普 通	小 型		大 型	特 殊	小 型	軽
平成 26 年度末	560 502	12 625	19 431	9	410	104 476	31	509	849	80 016	119 618	190 806	7 980	1 352	1 645	9 374	11 371
27	560 414	12 697	19 161	9	431	102 674	29	500	849	81 065	116 985	194 083	7 997	1 363	1 645	9 591	11 335
28	561 611	12 757	18 962	8	441	101 136	27	513	851	83 466	115 267	196 118	7 944	1 389	1 626	9 800	11 306
29	562 696	12 805	18 918	9	453	99 832	27	516	841	86 012	113 039	197 982	7 970	1 381	1 619	9 979	11 313
30	562 916	12 929	18 789	9	451	99 118	26	512	839	88 047	110 311	199 465	7 940	1 378	1 623	10 176	11 303
平成 30 . 11	567 819	12 920	18 906	9	446	100 492	26	520	829	87 649	111 927	201 307	7 951	1 376	1 631	10 298	11 532
12	567 800	12 939	18 918	9	448	100 438	26	523	834	87 700	111 713	201 446	7 957	1 373	1 627	10 322	11 527
平成 31 . 1	567 939	12 926	18 898	9	451	100 478	26	520	837	87 927	111 478	201 604	7 948	1 374	1 619	10 338	11 506
2	568 084	12 936	18 889	9	451	100 338	26	517	840	88 257	111 354	201 697	7 953	1 379	1 621	10 333	11 481
3	562 916	12 929	18 789	9	451	99 118	26	512	839	88 047	110 311	199 465	7 940	1 378	1 623	10 176	11 303
4	<b>564 463</b>	<b>12 893</b>	<b>18 800</b>	<b>9</b>	<b>448</b>	<b>99 383</b>	<b>26</b>	<b>510</b>	<b>837</b>	<b>88 211</b>	<b>110 235</b>	<b>200 518</b>	<b>7 942</b>	<b>1 380</b>	<b>1 614</b>	<b>10 254</b>	<b>11 403</b>

## 交 通 事 故 件 数 及 び 死 傷 者 数

資料：県警察本部交通企画課  
826-0110

(単位：人・件)

	死 傷 者			事 故 件 数										1) 飲酒事 故件数
	総 数	死 者	負 傷 者	総 数	酒 酔 い	最 高 速 度 違 反	信 号 無 視	右 左 折 違 反	追 越 し 違 反	前 方 不 注 意	そ の 他	(うち)無 免許運転		
平成 26 年	3 043	41	3 002	2 690	3	10	82	170	32	634	1 759	10	19	
27	2 762	30	2 732	2 391	-	6	85	173	30	536	1 561	6	17	
28	2 489	42	2 447	2 193	2	3	66	136	33	525	1 428	12	25	
29	2 029	29	2 000	1 790	-	4	55	87	21	406	1 199	3	15	
30	1 820	29	1 791	1 613	3	4	64	92	21	351	1 078	5	23	
平成 30 . 12	167	4	163	147	1	-	4	7	2	33	100	-	3	
平成 31 . 1	145	3	142	127	-	1	6	2	2	42	74	1	1	
2	137	2	135	126	-	-	6	2	2	20	96	1	2	
3	149	2	147	132	-	-	3	4	3	26	96	-	1	
4	143	2	141	132	-	-	5	9	1	32	85	-	2	
令和 元 . 5	<b>146</b>	<b>1</b>	<b>145</b>	<b>129</b>	<b>-</b>	<b>-</b>	<b>3</b>	<b>6</b>	<b>3</b>	<b>27</b>	<b>90</b>	<b>-</b>	<b>1</b>	

(注) 1)は、事故発生の第一原因のみでなく、原付以上のすべての酒気帯び運転を含む。  
ただし、事故件数は物損事故を除く。

## 貨 物 輸 送

(単位：旅客＝人 / 貨物＝船舶 t、航空 kg)

		貨 物					
3) 航 空		船 舶 ( 高 知 港 )		4) 航 空			
乗 客 降	客 移 輸 出	移 輸 入	発 送	到 着			
668 355	664 998	2 912 009	1 820 647	2 719 070	785 420	平成 26 年	
666 323	665 770	2 779 813	1 959 288	2 941 909	736 489	27	
640 412	705 256	2 838 037	1 835 602	2 861 230	682 687	28	
734 233	740 884	2 855 995	1 750 362	2 550 287	633 394	29	
699 490	758 246	...	...	2 524 157	700 694	30	
65 870	67 658	260 401	144 832	230 510	60 704	平成 30 . 10	
68 297	68 897	317 853	143 280	231 622	55 984	11	
59 956	67 250	218 978	182 674	264 301	58 955	12	
68 225	60 677	151 574	137 688	203 794	47 633	平成 31 . 1	
62 109	62 328	<b>277 459</b>	<b>218 797</b>	191 059	45 192	2	
73 417	72 532	<b>224 158</b>	<b>139 886</b>	240 578	51 943	3	
59 817	63 446	...	...	201 126	43 457	4	
<b>71 375</b>	<b>66 780</b>	...	...	<b>194 251</b>	<b>40 049</b>	令和 元 . 5	

(高速バス、空港連絡バスは除く。) 3)旅客には通過客・国際線を含まない。H28.2から運賃無料の幼児を含む。 4)貨物には郵便物を含まない。



# 高知県統計協会特別会員募集のご案内

高知県統計協会では、特別会員制度を設けております。ご入会いただいた会員には、下記区分により各種統計資料を無償配布するとともに、統計資料に関する優良図書をお貸しいたします。

## 1 配布資料

### (1) A会員

刊行物名	発行時期	収録内容
統計高知	毎月 (年間12回)	最新の県内主要データ、最新の各種統計調査結果報告書を収録 高知県の主要指標、高知県推計人口及び人口動態、高知市消費者物価指数 高知県金融経済概況、鉱工業生産指数の動向、毎月勤労統計調査地方調査、 高知県の主要統計
高知県統計書	毎年	各分野にわたる統計データを収録した総合統計書 土地、気象、人口、労働、事業所、農業、林業、水産業、製造業及び鉱業、 建設及び住居、電気、ガス及び水道、運輸及び通信、商業、貿易及び観光、通貨及び金融、 家計及び物価、賃金、社会保障、県民経済計算及び生産指数、国税及び地方財政、 公務員及び選挙、教育、文化及び宗教、医療及び衛生、警察及び司法、 災害、事故及び公害
県勢の主要指標	毎年	各分野における都道府県別の順位と、高知県内市町村別の主要データを収録 自然環境、人口・世帯、経済基盤、財政、学校教育、社会教育・文化・スポーツ、労働、 家計、居住環境、社会保障、健康・医療、安全
高知県のすがた	毎年	地図・グラフ・主要統計表で県勢を見やすく表したパンフレット
高知市消費者物価指数年報	毎年	物価の変動を時系列で測定し、収録
毎月勤労統計調査地方調査年報	毎年	前年における高知県の雇用、賃金、労働時間の変動状況を収録
高知県の工業	実施年の翌年	工業統計調査結果を収録 事業者数、従業者数、製造品出荷額等
学校基本調査報告書	毎年	5月に実施した学校基本調査結果を収録 学校数、児童生徒数、教員数、卒業後の状況等
高知県の商業	実施年の翌年	商業統計調査結果
高知県の漁業	5年毎	漁業センサスの結果

(2) B会員には「統計高知」のみを配布します。

## 2 会費

年額 A会員 17,000円

B会員 8,000円

※どちらも郵送料込みの金額です。(毎年4月1日から翌年の3月31日まで)

### 【お問い合わせ先】

〒780-8570 高知市丸ノ内1丁目2-20

高知県総務部統計分析課内

高知県統計協会 担当 島田、北村、濱田

TEL 088-823-9344

FAX 088-823-9257

## 令和元年度の統計刊行物一覧表

刊行物名	収録内容	周期	刊行時期	担当
統計高知	最新の県内主要データ、最新の各種統計調査結果報告を掲載	月	毎月20日	統計普及
県民経済計算報告書	平成28年度の県経済を生産・分配・支出の3面から把握し、規模や構造を明らかにする	年	令和元年7月(予定)	統計分析第二
高知県の工業	平成30年工業統計調査結果(平成29年実績)	年	令和元年7月(予定)	経済統計
毎月勤労統計調査地方調査年報	平成30年の雇用・給与・労働時間の毎月の変動及び年平均の結果を掲載	年	令和元年7月	統計分析第一
高知県統計書	各分野にわたる統計データを収録した総合統計書	年	令和元年12月	統計普及
高知県のすがた	地図・グラフ・主要統計表で県勢を見やすく表したパンフレット	年	令和2年3月	統計普及
県勢の主要指標	都道府県・県内市町村の主要データに順位を付して収録	年	令和2年3月	統計分析第二
高知市消費者物価指数年報	令和元年平均の高知市消費者物価指数	年	令和2年3月	経済統計
学校基本調査報告書	令和元年度の学校に関する基本的事項を掲載	年	令和2年3月	人口・社会統計

日本の未来のために、

とても大切な調査があります。



# 経済センサス - 基礎調査

調査へのご協力をよろしく申し上げます。

◎調査員が外観等から事業所の活動状態などを確認させていただきます。

◎新たに把握した事業所には調査票を配布させていただきます。

経済センサス  検索

<https://www.stat.go.jp/data/e-census/index.html>



総務省統計局からのお知らせです。

