

No. 648 令和3年(2021年)3月

STATISTICS KOCHI

高知家

統計高知



高知県総務部統計分析課
高知県統計協会



統計調査
にご理解
ご協力を。

目 次

統計資料

- 高知県の主要指標 2
- 高知県推計人口及び人口動態
 - ・令和3年2月1日現在の結果概要 4
 - 〈統計表一覧〉男女別、年齢別・割合(3区分)、世帯数 6
 - 男女別、年齢別(5歳階級) 8
 - 自然動態、社会動態 13
- 高知県金融経済概況〈令和3年3月公表〉 14
- 高知市消費者物価指数〈令和3年1月分〉 18
- 鉱工業生産指数の動向〈令和2年12月〉 26
- 毎月勤労統計調査地方調査〈令和2年12月分(速報)〉 30
- 毎月勤労統計調査地方調査〈令和2年11月分(確報)〉－抜粋－ 45

- 高知県の主要統計 46

その他

- 高知県統計協会特別会員募集のご案内 52
- 令和2年度の統計刊行物一覧表

＜利用者のために＞

- | | |
|--|--|
| <p>1 統計表によっては、端数処理の関係で総計と内訳の合計が一致しない場合があります。</p> <p>2 特に注意書きのない限り、統計表の「年」は暦年(1月～12月)、「年度」は会計年度(4月～翌年3月)を示します。</p> <p>3 人口については、平成27年国勢調査(平成27年10月1日現在)結果をもとにした各月1日現在の推計人口を掲載しています。</p> | <p>4 表中の符号は、つぎのとおりです。</p> <p>「△」…減少またはマイナス数値</p> <p>「0」…単位未満(表章単位に満たないもの)</p> <p>「－」…皆無(該当数値がないもの)</p> <p>「…」…不詳(数値が得られないもの)</p> <p>「x」…数値が秘匿されているもの</p> <p>「p」…暫定数値・速報数値</p> <p>「r」…訂正数値・確定数値</p> |
|--|--|

高 知 県 の

	人 口						世 帯 数
	総 数	男	女	15歳未満	15～64歳	65歳以上	
	人	人	人	人	人	人	世帯
平成 27 年(度)	* 728 276	* 342 672	* 385 604	* 84 728	* 404 527	* 239 021	* 319 011
28	720 907	339 274	381 633	82 865	396 254	241 788	318 939
29	713 465	335 998	377 467	81 058	388 503	243 904	318 753
30	705 880	332 650	373 230	79 454	381 483	244 943	318 488
令和 元	697 674	328 988	368 686	77 730	374 616	245 328	318 030
令和 2 . 2	695 405	327 966	367 439	77 181	372 656	245 568	317 344
3	694 794	327 695	367 099	77 101	372 105	245 588	317 056
4	691 989	326 206	365 783	76 812	369 507	245 670	316 577
5	691 990	326 330	365 660	76 756	369 529	245 705	317 845
6	691 602	326 169	365 433	76 583	369 266	245 753	317 795
7	691 080	325 948	365 132	76 445	368 964	245 671	317 862
8	690 668	325 857	364 811	76 277	368 781	245 610	317 880
9	690 211	325 699	364 512	76 075	368 346	245 790	317 822
10	689 785	325 503	364 282	75 899	367 989	245 897	317 764
11	689 368	325 310	364 058	75 722	367 614	246 032	317 697
12	688 898	325 078	363 820	75 674	367 133	246 091	317 579
3 . 1	688 583	324 940	363 643	75 543	366 797	246 243	317 418
2	687 710	324 520	363 190	75 400	366 110	246 200	317 178
備 考	年の時系列は各年10月1日現在、月の時系列は各月1日現在の推計値(平成27年国勢調査確定値基準)。但し、* が付与されている数値は、国勢調査の結果。						
資 料 出 所	高 知 県 統 計 分 析 課						
関 連 ペ ー ジ	4～13						

	物 価	賃 金 ・ 労 働				有 効 求 職 率 人 倍 率	就 職 率	
		2) 消費者物価 指数(高知市)	調査産業計 平均賃金	3) 賃金指数				3) 調査産業計 雇用指数
				名 目	実 質			
		円				倍	%	
平成 27 年(度)	100.0	300 281	100.0	100.0	100.0	0.98	35.9	
28	99.9	294 241	98.1	98.2	102.0	1.13	37.3	
29	100.5	301 653	100.4	99.6	104.2	1.20	36.9	
30	101.0	268 851	89.5	88.3	105.8	1.27	37.5	
令和 元	101.5	272 488	90.8	88.9	106.7	1.27	36.0	
令和 2 . 2	101.3	226 797	75.6	74.1	106.1	r)1.21	28.8	
3	101.3	233 617	77.9	76.4	105.0	r)1.21	54.1	
4	101.0	234 572	78.2	76.9	105.9	r)1.06	31.4	
5	101.0	231 452	77.1	75.8	104.6	r)0.94	33.3	
6	101.0	390 100	130.0	128.1	105.9	r)0.94	33.1	
7	101.7	269 095	89.7	87.8	108.0	r)0.94	26.4	
8	102.0	232 468	77.5	75.7	108.2	0.92	30.8	
9	101.7	232 483	77.5	75.8	107.2	0.93	33.3	
10	101.5	231 554	77.2	75.8	106.8	r)0.97	33.9	
11	101.2	r)244 443	r)81.5	r)80.2	r)104.8	0.97	34.9	
12	101.2	p)461 382	p)153.8	p)151.5	p)104.4	r)1.00	36.9	
3 . 1	101.5	1.06	24.3	
2	
備 考	総合指数	「毎月勤労統計調査」(事業所規模5人以上)			季節調整値 (年度平均は実数)			
資 料 出 所	総務省統計局	高知県統計分析課			高知労働局 職業安定課			
関 連 ペ ー ジ	18～25	30～45			46			

主 要 指 標

指数：1)、2)、3) 平成27年=100

商 業 工 業				電 力 需 要	国内銀行の預貸金合計		
1) 鉱工業生産指数			大型小売店 販売状況		高圧・低圧 総 計	預 金 残 高	
総 合	鉱 業	製 造 工 業		百万円			
100.0	100.0	100.0	71 971	…	2 590 566	1 515 326	平成 27 年(度)
100.9	94.5	101.1	71 527	4 288 586	2 628 211	1 528 837	28
104.2	95.7	104.4	70 599	4 352 507	2 689 032	1 524 488	29
103.1	97.2	103.3	70 779	4 144 156	2 705 262	1 560 793	30
99.8	94.1	99.9	69 738	4 041 826	2 717 143	1 575 053	令和 元
98.8	96.5	98.9	5 265	345 993	2 727 444	1 560 429	令和 2 . 2
91.6	100.2	91.5	5 924	340 429	2 717 143	1 575 053	3
99.1	94.2	99.2	5 037	306 359	2 778 293	1 584 544	4
84.7	66.8	85.2	5 686	298 663	2 913 549	1 632 401	5
86.3	94.2	86.2	6 125	296 684	2 946 341	1 639 807	6
92.6	79.1	92.9	6 294	333 330	2 928 522	1 642 953	7
83.7	89.3	84.3	6 408	390 138	2 941 552	1 638 453	8
94.5	81.2	94.8	6 027	355 546	2 914 125	1 631 968	9
97.3	104.0	96.9	5 923	302 004	2 928 558	1 635 511	10
97.3	87.6	97.4	6 090	290 956	2 951 339	1 634 943	11
90.8	95.3	90.7	7 912	…	3 000 169	1 644 699	12
…	…	…	6 044	…	2 953 071	1 636 428	3 . 1
…	…	…	…	…	…	…	2

季節調整済指数(年平均は原指数)		四国電力のデータが公表されなくなった為変更	年別は年度末(3月末)残高 国内銀行=都銀・地銀・信託・第2地方銀行協会加盟行	備 考
高 知 県 統 計 分 析 課	四国経済産業局	資源エネルギー庁	日本銀行 高知支店	資 料 出 所
26~29	47	47	48	関 連 ペ ー ジ

青果物の卸売数量及び価格				自 動 車 保有台数	交 通 事 故				
野 菜 計		果 実 計			総 数	件 数	死 傷 者		
数 量	価 格	数 量	価 格	総 数			死 者	負 傷 者	
t	1kg当たり円	t	1kg当たり円	台	件	人	人	人	
37 486	267	15 085	378	560 414	2 391	2 762	30	2 732	平成 27 年(度)
36 083	283	14 907	398	561 611	2 193	2 489	42	2 447	28
36 793	271	14 030	402	562 696	1 790	2 029	29	2 000	29
35 246	264	12 788	404	562 916	1 613	1 820	29	1 791	30
34 905	250	12 212	389	551 289	1 556	1 733	33	1 700	令和 元
2 727	241	1 331	325	556 209	118	132	1	131	令和 2 . 2
3 000	246	1 137	318	551 280	112	126	2	124	3
3 152	280	818	425	551 964	79	83	3	80	4
3 276	263	708	439	552 039	82	89	4	85	5
3 022	282	728	466	552 933	93	104	2	102	6
2 617	344	730	541	553 766	97	116	2	114	7
2 718	331	752	555	554 144	117	137	4	133	8
3 029	272	691	476	555 128	94	99	4	95	9
3 422	261	985	431	555 337	127	139	3	136	10
3 157	235	968	360	555 832	114	133	2	131	11
3 122	247	1 366	434	556 034	116	130	3	127	12
2 605	283	858	363	556 082	103	112	7	105	3 . 1
…	…	…	…	…	98	105	4	101	2

高知市中央卸売市場	年は年度末台数	備 考
高知市卸売市場 市場課	高知運輸支局	高知県警察本部交通企画課
50	51	51
		関 連 ペ ー ジ

高知県の推計人口 月報 (令和3年2月1日現在)

<人口>

	687,710	人	(男	324,520	人、	女	363,190	人)
・前月差	△ 873	人	(男	△ 420	人、	女	△ 453	人)
・前年同月差	△ 7,695	人	(男	△ 3,446	人、	女	△ 4,249	人)

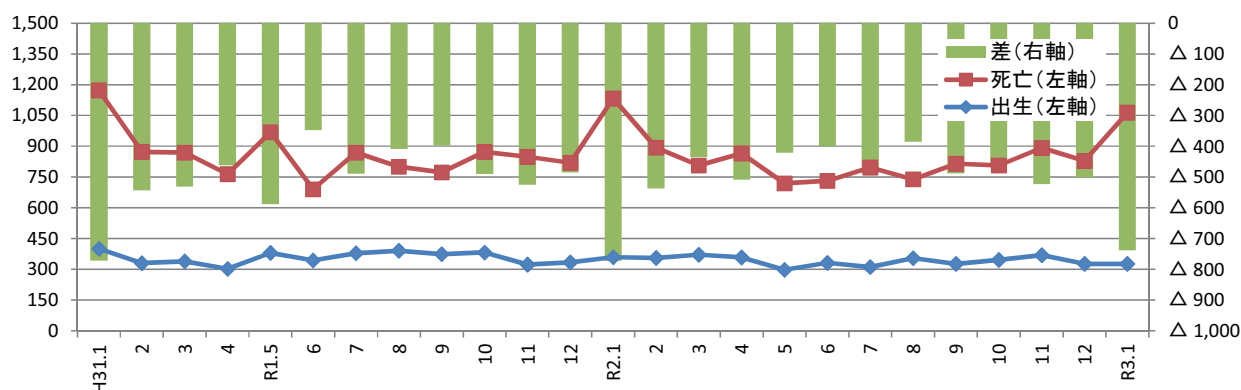
令和3年1月中の人口動態は873人の減少

○自然増減(出生と死亡の差)

1月中の出生数から死亡数を引いた自然増減は、738人の減少となった。

	出生数	死亡数	自然増減
男	169	535	△ 366
女	157	529	△ 372
総数	326	1,064	△ 738

自然増減の推移(人)



○社会増減(転入と転出の差)

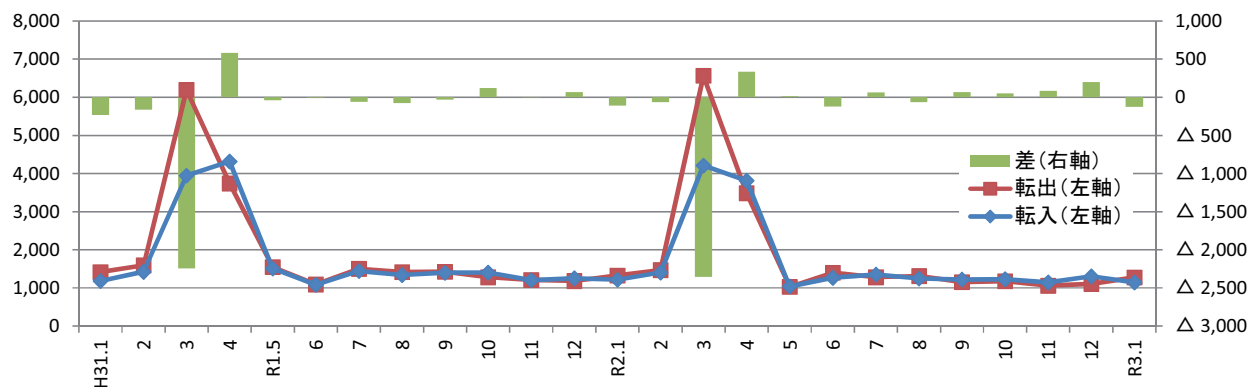
1月中の転入から転出を引いた社会増減は、135人の減少となった。

転入 ①=②+③	転入		転出 ④=⑤+⑥	転出		社会増減 ⑦=①-④	うち「転入者-転出者」 ⑧=②-⑤
	転入者 ②	記載その他 ③		転出者 ⑤	削除その他 ⑥		
1,168 人	1,146 人	22 人	1,303 人	1,274 人	29 人	△ 135 人	△ 128 人

※転入及び転出には、県外だけでなく県内市町村間の移動も含む。

うち、男:△54人
女:△81人

社会増減(⑧転入者-転出者)の推移(人)



〈参考：高知県の推計人口及び世帯数の推移〉

単位：人、世帯

年 月	総 数	男	女	世帯数
平成 20年	782,626	368,095	414,531	—
21年	776,277	365,108	411,169	—
22年	* 764,456 *	359,134 *	405,322 *	321,909
23年	756,390	355,136	401,254	322,052
24年	749,460	351,885	397,575	321,195
25年	742,481	348,861	393,620	320,444
26年	735,125	345,559	389,566	319,555
27年	* 728,276 *	342,672 *	385,604 *	319,011
28年	720,907	339,274	381,633	318,939
29年	713,465	335,998	377,467	318,753
30年	705,880	332,650	373,230	318,488
令和 元年	697,674	328,988	368,686	318,030
2年	689,785	325,503	364,282	317,764
平成31年 2月	703,534	331,616	371,918	317,841
3月	702,827	331,357	371,470	317,531
4月	700,059	329,929	370,130	316,926
令和元年 5月	700,154	330,125	370,029	318,265
6月	699,522	329,896	369,626	318,264
7月	699,161	329,691	369,470	318,199
8月	698,617	329,461	369,156	318,215
9月	698,121	329,227	368,894	318,004
10月	697,674	328,988	368,686	318,030
11月	697,277	328,863	368,414	318,076
12月	696,725	328,577	368,148	317,881
令和2年 1月	696,293	328,381	367,912	317,663
2月	695,405	327,966	367,439	317,344
3月	694,794	327,695	367,099	317,056
4月	691,989	326,206	365,783	316,577
5月	691,990	326,330	365,660	317,845
6月	691,602	326,169	365,433	317,795
7月	691,080	325,948	365,132	317,862
8月	690,668	325,857	364,811	317,880
9月	690,211	325,699	364,512	317,822
10月	689,785	325,503	364,282	317,764
11月	689,368	325,310	364,058	317,697
12月	688,898	325,078	363,820	317,579
令和3年 1月	688,583	324,940	363,643	317,418
2月	687,710	324,520	363,190	317,178

(注1) *が付与された数値は国勢調査の結果です。年の時系列は各年10月1日現在(18～21年は10月31日現在)、月の時系列は各月1日現在の推計値です。

(注2) 平成18年から平成21年までの人口は住民基本台帳人口による調査結果です。

(注3) 人口及び世帯数は、国勢調査結果(平成22年11月から平成27年9月までは平成22年確定値、平成27年11月以降は平成27年確定値)を基礎とし、これに毎月の住民基本台帳等の増減数を加算した推計値です。

<年齢別(3区分)人口>

単位:人

	総数	男	女	15歳未満			15～64歳			65歳以上		
				総数	男	女	総数	男	女	総数	男	女
県計	687,710	324,520	363,190	75,400	38,623	36,777	366,110	182,454	183,656	246,200	103,443	142,757
市計	568,376	267,852	300,524	64,536	33,019	31,517	312,193	154,780	157,413	191,647	80,053	111,594
郡計	119,334	56,668	62,666	10,864	5,604	5,260	53,917	27,674	26,243	54,553	23,390	31,163
高知市	325,807	151,838	173,969	38,662	19,779	18,883	188,249	91,329	96,920	98,896	40,730	58,166
室戸市	11,576	5,552	6,024	816	419	397	4,666	2,493	2,173	6,094	2,640	3,454
安芸市	16,095	7,697	8,398	1,489	762	727	7,836	4,035	3,801	6,770	2,900	3,870
南国市	46,620	22,095	24,525	5,718	2,911	2,807	25,844	12,851	12,993	15,058	6,333	8,725
土佐市	25,649	12,486	13,163	2,804	1,496	1,308	13,239	6,869	6,370	9,606	4,121	5,485
須崎市	20,480	10,048	10,432	1,894	952	942	10,141	5,452	4,689	8,445	3,644	4,801
宿毛市	19,133	8,872	10,261	2,052	1,015	1,037	9,391	4,669	4,722	7,690	3,188	4,502
土佐清水市	11,947	5,553	6,394	841	424	417	4,824	2,375	2,449	6,282	2,754	3,528
四万十市	32,571	15,350	17,221	3,662	1,864	1,798	16,693	8,349	8,344	12,216	5,137	7,079
香南市	32,112	15,526	16,586	3,980	2,058	1,922	17,644	9,027	8,617	10,488	4,441	6,047
香美市	26,386	12,835	13,551	2,618	1,339	1,279	13,666	7,331	6,335	10,102	4,165	5,937
安芸郡	15,559	7,397	8,162	1,408	717	691	7,135	3,754	3,381	7,016	2,926	4,090
東洋町	2,139	1,068	1,071	138	68	70	903	512	391	1,098	488	610
奈半利町	3,040	1,399	1,641	254	141	113	1,329	665	664	1,457	593	864
田野町	2,513	1,170	1,343	242	109	133	1,177	609	568	1,094	452	642
安田町	2,388	1,148	1,240	211	113	98	1,067	560	507	1,110	475	635
北川村	1,136	545	591	95	48	47	523	279	244	518	218	300
馬路村	710	355	355	82	38	44	339	188	151	289	129	160
芸西村	3,633	1,712	1,921	386	200	186	1,797	941	856	1,450	571	879
長岡郡	6,473	3,066	3,407	465	233	232	2,588	1,415	1,173	3,420	1,418	2,002
本山町	3,348	1,580	1,768	295	140	155	1,496	800	696	1,557	640	917
大豊町	3,125	1,486	1,639	170	93	77	1,092	615	477	1,863	778	1,085
土佐郡	4,044	1,949	2,095	404	209	195	1,751	929	822	1,889	811	1,078
土佐町	3,690	1,772	1,918	358	185	173	1,594	844	750	1,738	743	995
大川村	354	177	177	46	24	22	157	85	72	151	68	83
吾川郡	25,410	12,101	13,309	2,298	1,222	1,076	12,043	6,050	5,993	11,069	4,829	6,240
いの町	20,767	9,861	10,906	1,981	1,041	940	10,360	5,135	5,225	8,426	3,685	4,741
仁淀川町	4,643	2,240	2,403	317	181	136	1,683	915	768	2,643	1,144	1,499
高岡郡	52,042	24,508	27,534	5,009	2,545	2,464	23,403	11,836	11,567	23,630	10,127	13,503
中土佐町	5,896	2,710	3,186	509	236	273	2,493	1,229	1,264	2,894	1,245	1,649
佐川町	12,178	5,708	6,470	1,330	671	659	5,791	2,859	2,932	5,057	2,178	2,879
越知町	5,121	2,351	2,770	396	200	196	2,224	1,130	1,094	2,501	1,021	1,480
禰原町	3,329	1,627	1,702	325	159	166	1,486	793	693	1,518	675	843
日高村	4,721	2,211	2,510	437	233	204	2,206	1,088	1,118	2,078	890	1,188
津野町	5,219	2,471	2,748	539	277	262	2,290	1,157	1,133	2,390	1,037	1,353
四万十町	15,578	7,430	8,148	1,473	769	704	6,913	3,580	3,333	7,192	3,081	4,111
幡多郡	15,806	7,647	8,159	1,280	678	602	6,997	3,690	3,307	7,529	3,279	4,250
大月町	4,329	2,111	2,218	289	148	141	1,863	976	887	2,177	987	1,190
三原村	1,385	668	717	99	59	40	609	337	272	677	272	405
黒潮町	10,092	4,868	5,224	892	471	421	4,525	2,377	2,148	4,675	2,020	2,655

※推計人口は、平成27年国勢調査結果を基礎数値とし、住民基本台帳ネットワークシステムの人口(速報値)を使用して計算しています。

<年齢別(3区分)人口割合>

単位:% 単位:世帯

	15歳未満			15～64歳			65歳以上			推計世帯数
	総数	男	女	総数	男	女	総数	男	女	
県計	11.0	11.9	10.1	53.2	56.2	50.6	35.8	31.9	39.3	317,178
市計	11.4	12.3	10.5	54.9	57.8	52.4	33.7	29.9	37.1	262,622
郡計	9.1	9.9	8.4	45.2	48.8	41.9	45.7	41.3	49.7	54,556
高知市	11.9	13.0	10.9	57.8	60.1	55.7	30.4	26.8	33.4	155,013
室戸市	7.0	7.5	6.6	40.3	44.9	36.1	52.6	47.6	57.3	5,920
安芸市	9.3	9.9	8.7	48.7	52.4	45.3	42.1	37.7	46.1	7,227
南国市	12.3	13.2	11.4	55.4	58.2	53.0	32.3	28.7	35.6	19,829
土佐市	10.9	12.0	9.9	51.6	55.0	48.4	37.5	33.0	41.7	10,521
須崎市	9.2	9.5	9.0	49.5	54.3	44.9	41.2	36.3	46.0	8,735
宿毛市	10.7	11.4	10.1	49.1	52.6	46.0	40.2	35.9	43.9	8,761
土佐清水市	7.0	7.6	6.5	40.4	42.8	38.3	52.6	49.6	55.2	6,090
四万十市	11.2	12.1	10.4	51.3	54.4	48.5	37.5	33.5	41.1	14,944
香南市	12.4	13.3	11.6	54.9	58.1	52.0	32.7	28.6	36.5	13,500
香美市	9.9	10.4	9.4	51.8	57.1	46.7	38.3	32.5	43.8	12,082
安芸郡	9.0	9.7	8.5	45.9	50.8	41.4	45.1	39.6	50.1	7,307
東洋町	6.5	6.4	6.5	42.2	47.9	36.5	51.3	45.7	57.0	1,235
奈半利町	8.4	10.1	6.9	43.7	47.5	40.5	47.9	42.4	52.7	1,391
田野町	9.6	9.3	9.9	46.8	52.1	42.3	43.5	38.6	47.8	1,173
安田町	8.8	9.8	7.9	44.7	48.8	40.9	46.5	41.4	51.2	1,111
北川村	8.4	8.8	8.0	46.0	51.2	41.3	45.6	40.0	50.8	544
馬路村	11.5	10.7	12.4	47.7	53.0	42.5	40.7	36.3	45.1	355
芸西村	10.6	11.7	9.7	49.5	55.0	44.6	39.9	33.4	45.8	1,498
長岡郡	7.2	7.6	6.8	40.0	46.2	34.4	52.8	46.2	58.8	3,351
本山町	8.8	8.9	8.8	44.7	50.6	39.4	46.5	40.5	51.9	1,705
大豊町	5.4	6.3	4.7	34.9	41.4	29.1	59.6	52.4	66.2	1,646
土佐郡	10.0	10.7	9.3	43.3	47.7	39.2	46.7	41.6	51.5	1,828
土佐町	9.7	10.4	9.0	43.2	47.6	39.1	47.1	41.9	51.9	1,629
大川村	13.0	13.6	12.4	44.4	48.0	40.7	42.7	38.4	46.9	199
吾川郡	9.0	10.1	8.1	47.4	50.0	45.0	43.6	39.9	46.9	11,352
いの町	9.5	10.6	8.6	49.9	52.1	47.9	40.6	37.4	43.5	8,890
仁淀川町	6.8	8.1	5.7	36.2	40.8	32.0	56.9	51.1	62.4	2,462
高岡郡	9.6	10.4	8.9	45.0	48.3	42.0	45.4	41.3	49.0	23,131
中土佐町	8.6	8.7	8.6	42.3	45.4	39.7	49.1	45.9	51.8	2,729
佐川町	10.9	11.8	10.2	47.6	50.1	45.3	41.5	38.2	44.5	5,157
越知町	7.7	8.5	7.1	43.4	48.1	39.5	48.8	43.4	53.4	2,356
橋原町	9.8	9.8	9.8	44.6	48.7	40.7	45.6	41.5	49.5	1,526
日高村	9.3	10.5	8.1	46.7	49.2	44.5	44.0	40.3	47.3	1,984
津野町	10.3	11.2	9.5	43.9	46.8	41.2	45.8	42.0	49.2	2,238
四万十町	9.5	10.3	8.6	44.4	48.2	40.9	46.2	41.5	50.5	7,141
幡多郡	8.1	8.9	7.4	44.3	48.3	40.5	47.6	42.9	52.1	7,587
大月町	6.7	7.0	6.4	43.0	46.2	40.0	50.3	46.8	53.7	2,189
三原村	7.1	8.8	5.6	44.0	50.4	37.9	48.9	40.7	56.5	683
黒潮町	8.8	9.7	8.1	44.8	48.8	41.1	46.3	41.5	50.8	4,715

※世帯数は、平成27年国勢調査結果を基礎数値とし、各市町村の住民基本台帳システムによる数値から計算しています。
 ※年齢(3区分)別割合の合計は、各区分の割合を算出するにあたり、小数第2位を四捨五入していることから、必ずしも100%とはなりません。

<年齢別(5歳階級)人口>

	0 ~ 4 歳			5 ~ 9 歳			10 ~ 14 歳			15 ~ 19 歳		
	総数	男	女	総数	男	女	総数	男	女	総数	男	女
県計	21,730	11,071	10,659	25,625	13,073	12,552	28,045	14,479	13,566	29,877	15,479	14,398
市計	18,769	9,542	9,227	21,891	11,170	10,721	23,876	12,307	11,569	26,329	13,654	12,675
郡計	2,961	1,529	1,432	3,734	1,903	1,831	4,169	2,172	1,997	3,548	1,825	1,723
高知市	11,356	5,777	5,579	13,145	6,694	6,451	14,161	7,308	6,853	15,764	7,831	7,933
室戸市	215	107	108	276	144	132	325	168	157	185	115	70
安芸市	370	196	174	495	244	251	624	322	302	509	274	235
南国市	1,765	868	897	1,939	1,004	935	2,014	1,039	975	2,466	1,352	1,114
土佐市	839	449	390	908	465	443	1,057	582	475	1,168	653	515
須崎市	473	228	245	611	294	317	810	430	380	1,066	613	453
宿毛市	546	268	278	689	353	336	817	394	423	559	271	288
土佐清水市	190	88	102	286	156	130	365	180	185	212	95	117
四万十市	1,128	563	565	1,235	644	591	1,299	657	642	1,291	624	667
香南市	1,157	599	558	1,377	707	670	1,446	752	694	1,554	835	719
香美市	730	399	331	930	465	465	958	475	483	1,555	991	564
安芸郡	411	221	190	492	243	249	505	253	252	382	200	182
東洋町	40	25	15	35	14	21	63	29	34	39	27	12
奈半利町	80	38	42	84	47	37	90	56	34	85	35	50
田野町	84	38	46	89	37	52	69	34	35	53	26	27
安田町	67	38	29	84	51	33	60	24	36	47	24	23
北川村	19	13	6	32	13	19	44	22	22	38	21	17
馬路村	17	10	7	28	10	18	37	18	19	△3	5	△8
芸西村	104	59	45	140	71	69	142	70	72	123	62	61
長岡郡	127	59	68	177	89	88	161	85	76	125	54	71
本山町	79	36	43	113	50	63	103	54	49	90	40	50
大豊町	48	23	25	64	39	25	58	31	27	35	14	21
土佐郡	122	63	59	148	77	71	134	69	65	109	57	52
土佐町	106	56	50	139	72	67	113	57	56	101	53	48
大川村	16	7	9	9	5	4	21	12	9	8	4	4
吾川郡	668	351	317	742	399	343	888	472	416	834	440	394
いの町	576	296	280	628	333	295	777	412	365	759	398	361
仁淀川町	92	55	37	114	66	48	111	60	51	75	42	33
高岡郡	1,305	667	638	1,738	867	871	1,966	1,011	955	1,752	878	874
中土佐町	116	56	60	180	85	95	213	95	118	146	63	83
佐川町	314	156	158	466	238	228	550	277	273	539	275	264
越知町	107	57	50	123	59	64	166	84	82	148	73	75
禰原町	94	44	50	120	55	65	111	60	51	151	91	60
日高村	127	70	57	150	80	70	160	83	77	205	102	103
津野町	130	67	63	187	95	92	222	115	107	163	77	86
四万十町	417	217	200	512	255	257	544	297	247	400	197	203
幡多郡	328	168	160	437	228	209	515	282	233	346	196	150
大月町	53	26	27	98	46	52	138	76	62	88	46	42
三原村	24	14	10	46	26	20	29	19	10	26	17	9
黒潮町	251	128	123	293	156	137	348	187	161	232	133	99

※推計人口は、平成27年国勢調査結果を基礎数値とし、住民基本台帳ネットワークシステムの人口(速報値)を使用して計算し

単位：人

20～24歳			25～29歳			30～34歳			35～39歳			
総数	男	女	総数	男	女	総数	男	女	総数	男	女	
25,157	13,184	11,973	25,126	12,951	12,175	28,228	14,025	14,203	35,548	17,649	17,899	県計
22,700	11,790	10,910	21,988	11,207	10,781	24,426	12,070	12,356	30,489	15,007	15,482	市計
2,457	1,394	1,063	3,138	1,744	1,394	3,802	1,955	1,847	5,059	2,642	2,417	郡計
14,132	6,922	7,210	13,763	6,804	6,959	14,837	7,157	7,680	18,374	8,850	9,524	高知市
114	56	58	247	148	99	339	192	147	415	232	183	室戸市
380	220	160	522	282	240	536	262	274	743	378	365	安芸市
2,193	1,173	1,020	1,903	965	938	2,129	1,044	1,085	2,551	1,240	1,311	南国市
907	471	436	910	466	444	1,082	602	480	1,370	714	656	土佐市
639	383	256	638	404	234	794	446	348	951	522	429	須崎市
373	206	167	573	293	280	673	354	319	958	476	482	宿毛市
129	63	66	226	128	98	292	148	144	441	211	230	土佐清水市
744	364	380	1,075	544	531	1,308	638	670	1,753	891	862	四万十市
1,378	799	579	1,265	699	566	1,468	735	733	1,761	916	845	香南市
1,711	1,133	578	866	474	392	968	492	476	1,172	577	595	香美市
351	218	133	493	277	216	518	289	229	678	362	316	安芸郡
43	35	8	51	34	17	49	31	18	82	49	33	東洋町
65	44	21	93	43	50	98	58	40	116	65	51	奈半利町
55	29	26	76	42	34	119	71	48	112	56	56	田野町
40	28	12	82	50	32	49	26	23	97	50	47	安田町
21	8	13	38	26	12	41	21	20	50	21	29	北川村
14	8	6	30	18	12	28	16	12	46	23	23	馬路村
113	66	47	123	64	59	134	66	68	175	98	77	芸西村
120	83	37	156	88	68	182	96	86	249	124	125	長岡郡
90	53	37	105	60	45	119	61	58	146	72	74	本山町
30	30	0	51	28	23	63	35	28	103	52	51	大豊町
71	46	25	119	69	50	122	55	67	182	101	81	土佐郡
66	44	22	101	58	43	105	46	59	163	92	71	土佐町
5	2	3	18	11	7	17	9	8	19	9	10	大川村
528	248	280	711	377	334	826	408	418	1,107	583	524	吾川郡
463	223	240	623	325	298	704	339	365	967	508	459	いの町
65	25	40	88	52	36	122	69	53	140	75	65	仁淀川町
1,075	575	500	1,251	677	574	1,741	894	847	2,227	1,135	1,092	高岡郡
95	55	40	97	43	54	153	87	66	218	110	108	中土佐町
281	144	137	292	166	126	428	201	227	562	256	306	佐川町
103	51	52	119	64	55	183	91	92	203	104	99	越知町
82	52	30	104	54	50	120	62	58	143	77	66	禰原町
138	63	75	125	71	54	136	76	60	210	110	100	日高村
84	42	42	99	66	33	149	75	74	243	117	126	津野町
292	168	124	415	213	202	572	302	270	648	361	287	四万十町
312	224	88	408	256	152	413	213	200	616	337	279	幡多郡
75	54	21	111	67	44	106	57	49	152	90	62	大月町
21	14	7	40	28	12	42	18	24	58	34	24	三原村
216	156	60	257	161	96	265	138	127	406	213	193	黒潮町

ています。

<年齢別(5歳階級)人口>

	40～44歳			45～49歳			50～54歳			55～59歳		
	総数	男	女	総数	男	女	総数	男	女	総数	男	女
県計	41,652	20,912	20,740	50,024	24,993	25,031	42,277	20,508	21,769	43,065	20,951	22,114
市計	35,865	17,876	17,989	43,018	21,393	21,625	35,955	17,361	18,594	35,500	17,203	18,297
郡計	5,787	3,036	2,751	7,006	3,600	3,406	6,322	3,147	3,175	7,565	3,748	3,817
高知市	21,740	10,602	11,138	26,427	12,953	13,474	22,049	10,464	11,585	21,158	10,204	10,954
室戸市	457	239	218	631	329	302	646	335	311	805	423	382
安芸市	856	475	381	1,105	548	557	984	495	489	1,065	554	511
南国市	3,009	1,500	1,509	3,478	1,711	1,767	2,662	1,282	1,380	2,733	1,305	1,428
土佐市	1,483	787	696	1,748	948	800	1,524	757	767	1,445	704	741
須崎市	1,009	532	477	1,232	640	592	1,186	617	569	1,219	606	613
宿毛市	1,148	593	555	1,326	666	660	1,110	537	573	1,249	588	661
土佐清水市	540	271	269	722	381	341	645	307	338	703	344	359
四万十市	2,010	1,060	950	2,370	1,193	1,177	1,949	976	973	1,909	938	971
香南市	2,128	1,066	1,062	2,364	1,195	1,169	1,955	986	969	1,837	852	985
香美市	1,485	751	734	1,615	829	786	1,245	605	640	1,377	685	692
安芸郡	730	399	331	909	451	458	803	403	400	1,077	549	528
東洋町	95	48	47	110	59	51	108	59	49	155	77	78
奈半利町	136	72	64	148	68	80	145	66	79	197	95	102
田野町	126	74	52	125	57	68	127	66	61	201	99	102
安田町	104	60	44	143	71	72	127	65	62	177	83	94
北川村	63	37	26	61	33	28	59	31	28	70	37	33
馬路村	18	12	6	49	21	28	38	17	21	56	36	20
芸西村	188	96	92	273	142	131	199	99	100	221	122	99
長岡郡	233	137	96	336	198	138	290	143	147	405	226	179
本山町	147	94	53	216	125	91	176	74	102	205	124	81
大豊町	86	43	43	120	73	47	114	69	45	200	102	98
土佐郡	192	93	99	200	108	92	209	110	99	257	142	115
土佐町	175	84	91	193	103	90	193	102	91	230	127	103
大川村	17	9	8	7	5	2	16	8	8	27	15	12
吾川郡	1,294	675	619	1,547	807	740	1,420	693	727	1,679	784	895
いの町	1,093	560	533	1,327	681	646	1,217	578	639	1,440	663	777
仁淀川町	201	115	86	220	126	94	203	115	88	239	121	118
高岡郡	2,555	1,321	1,234	3,030	1,531	1,499	2,800	1,400	1,400	3,126	1,530	1,596
中土佐町	300	159	141	356	171	185	356	187	169	338	165	173
佐川町	635	325	310	733	374	359	677	316	361	760	352	408
越知町	226	114	112	281	151	130	273	138	135	309	156	153
禰原町	149	81	68	189	95	94	151	78	73	166	88	78
日高村	248	117	131	273	138	135	276	120	156	269	137	132
津野町	259	145	114	330	168	162	256	134	122	311	142	169
四万十町	738	380	358	868	434	434	811	427	384	973	490	483
幡多郡	783	411	372	984	505	479	800	398	402	1,021	517	504
大月町	193	98	95	266	131	135	198	101	97	277	139	138
三原村	66	34	32	75	42	33	68	34	34	97	53	44
黒潮町	524	279	245	643	332	311	534	263	271	647	325	322

※推計人口は、平成27年国勢調査結果を基礎数値とし、住民基本台帳ネットワークシステムの人口(速報値)を使用して計算し

単位:人

60～64歳			65～69歳			70～74歳			75～79歳			
総数	男	女	総数	男	女	総数	男	女	総数	男	女	
45,156	21,802	23,354	51,554	24,765	26,789	63,316	30,038	33,278	44,121	19,181	24,940	県計
35,923	17,219	18,704	40,672	19,242	21,430	50,350	23,706	26,644	35,012	15,205	19,807	市計
9,233	4,583	4,650	10,882	5,523	5,359	12,966	6,332	6,634	9,109	3,976	5,133	郡計
20,005	9,542	10,463	21,550	10,073	11,477	26,350	12,222	14,128	18,369	7,869	10,500	高知市
827	424	403	1,192	551	641	1,676	788	888	1,172	511	661	室戸市
1,136	547	589	1,370	663	707	1,764	825	939	1,201	554	647	安芸市
2,720	1,279	1,441	3,230	1,565	1,665	3,940	1,915	2,025	2,683	1,131	1,552	南国市
1,602	767	835	1,952	930	1,022	2,556	1,253	1,303	1,849	801	1,048	土佐市
1,407	689	718	1,741	871	870	2,046	982	1,064	1,563	704	859	須崎市
1,422	685	737	1,718	806	912	2,023	944	1,079	1,220	534	686	宿毛市
914	427	487	1,198	610	588	1,557	736	821	1,198	561	637	土佐清水市
2,284	1,121	1,163	2,613	1,240	1,373	3,168	1,527	1,641	1,985	870	1,115	四万十市
1,934	944	990	2,151	1,004	1,147	2,837	1,351	1,486	1,967	882	1,085	香南市
1,672	794	878	1,957	929	1,028	2,433	1,163	1,270	1,805	788	1,017	香美市
1,194	606	588	1,350	668	682	1,644	769	875	1,206	506	700	安芸郡
171	93	78	227	110	117	277	134	143	204	97	107	東洋町
246	119	127	277	141	136	340	152	188	213	103	110	奈半利町
183	89	94	213	114	99	237	121	116	186	76	110	田野町
201	103	98	205	101	104	245	119	126	189	85	104	安田町
82	44	38	95	49	46	125	56	69	85	34	51	北川村
63	32	31	53	26	27	58	28	30	63	19	44	馬路村
248	126	122	280	127	153	362	159	203	266	92	174	芸西村
492	266	226	606	314	292	719	359	360	580	231	349	長岡郡
202	97	105	263	143	120	341	159	182	252	116	136	本山町
290	169	121	343	171	172	378	200	178	328	115	213	大豊町
290	148	142	330	178	152	394	191	203	268	125	143	土佐郡
267	135	132	299	160	139	362	169	193	249	118	131	土佐町
23	13	10	31	18	13	32	22	10	19	7	12	大川村
2,097	1,035	1,062	2,298	1,175	1,123	2,773	1,358	1,415	1,898	833	1,065	吾川郡
1,767	860	907	1,849	919	930	2,233	1,083	1,150	1,442	642	800	いの町
330	175	155	449	256	193	540	275	265	456	191	265	仁淀川町
3,846	1,895	1,951	4,734	2,383	2,351	5,477	2,714	2,763	3,913	1,737	2,176	高岡郡
434	189	245	565	302	263	692	339	353	497	219	278	中土佐町
884	450	434	1,043	497	546	1,221	605	616	831	392	439	佐川町
379	188	191	435	216	219	549	259	290	432	191	241	越知町
231	115	116	331	184	147	330	155	175	234	102	132	禰原町
326	154	172	445	212	233	513	260	253	376	163	213	日高村
396	191	205	471	250	221	532	280	252	391	173	218	津野町
1,196	608	588	1,444	722	722	1,640	816	824	1,152	497	655	四万十町
1,314	633	681	1,564	805	759	1,959	941	1,018	1,244	544	700	幡多郡
397	193	204	476	268	208	551	268	283	352	160	192	大月町
116	63	53	103	46	57	142	65	77	126	53	73	三原村
801	377	424	985	491	494	1,266	608	658	766	331	435	黒潮町

ています。

<年齢別(5歳階級)人口>

単位:人

	80～84歳			85歳以上		
	総数	男	女	総数	男	女
県計	35,509	14,221	21,288	51,700	15,238	36,462
市計	27,168	10,811	16,357	38,445	11,089	27,356
郡計	8,341	3,410	4,931	13,255	4,149	9,106
高知市	13,713	5,346	8,367	18,914	5,220	13,694
室戸市	959	451	508	1,095	339	756
安芸市	1,037	411	626	1,398	447	951
南国市	2,143	861	1,282	3,062	861	2,201
土佐市	1,298	539	759	1,951	598	1,353
須崎市	1,207	501	706	1,888	586	1,302
宿毛市	1,075	429	646	1,654	475	1,179
土佐清水市	991	414	577	1,338	433	905
四万十市	1,736	668	1,068	2,714	832	1,882
香南市	1,489	594	895	2,044	610	1,434
香美市	1,520	597	923	2,387	688	1,699
安芸郡	1,142	455	687	1,674	528	1,146
東洋町	166	72	94	224	75	149
奈半利町	233	83	150	394	114	280
田野町	190	55	135	268	86	182
安田町	200	88	112	271	82	189
北川村	74	33	41	139	46	93
馬路村	55	23	32	60	33	27
芸西村	224	101	123	318	92	226
長岡郡	581	228	353	934	286	648
本山町	257	97	160	444	125	319
大豊町	324	131	193	490	161	329
土佐郡	319	138	181	578	179	399
土佐町	300	129	171	528	167	361
大川村	19	9	10	50	12	38
吾川郡	1,670	712	958	2,430	751	1,679
いの町	1,202	516	686	1,700	525	1,175
仁淀川町	468	196	272	730	226	504
高岡郡	3,551	1,421	2,130	5,955	1,872	4,083
中土佐町	421	168	253	719	217	502
佐川町	761	306	455	1,201	378	823
越知町	349	146	203	736	209	527
禰原町	227	92	135	396	142	254
日高村	271	110	161	473	145	328
津野町	374	134	240	622	200	422
四万十町	1,148	465	683	1,808	581	1,227
幡多郡	1,078	456	622	1,684	533	1,151
大月町	310	134	176	488	157	331
三原村	94	34	60	212	74	138
黒潮町	674	288	386	984	302	682

※推計人口は、平成27年国勢調査結果を基礎数値とし、住民基本台帳ネットワークシステムの人口(速報値)を使用して計算しています。

<前月中の人口動態>

単位:人

	自然動態			社会動態							増減総数
	出生者数	死亡者数	自然増減数	転入者数	その他	計	転出者数	その他	計	社会増減数	
県計	326	1,064	△ 738	1,146	22	1,168	1,274	29	1,303	△ 135	△ 873
市計	289	807	△ 518	896	19	915	1,029	22	1,051	△ 136	△ 654
郡計	37	257	△ 220	250	3	253	245	7	252	1	△ 219
高知市	168	411	△ 243	420	6	426	502	13	515	△ 89	△ 332
室戸市	5	37	△ 32	19	1	20	33	0	33	△ 13	△ 45
安芸市	7	28	△ 21	22	2	24	31	0	31	△ 7	△ 28
南国市	32	60	△ 28	115	2	117	116	1	117	0	△ 28
土佐市	15	37	△ 22	98	3	101	68	2	70	31	9
須崎市	9	34	△ 25	25	0	25	68	0	68	△ 43	△ 68
宿毛市	5	28	△ 23	20	1	21	21	0	21	0	△ 23
土佐清水市	0	26	△ 26	11	0	11	15	1	16	△ 5	△ 31
四万十市	20	55	△ 35	45	1	46	60	3	63	△ 17	△ 52
香南市	19	41	△ 22	61	3	64	71	0	71	△ 7	△ 29
香美市	9	50	△ 41	60	0	60	44	2	46	14	△ 27
安芸郡	7	40	△ 33	43	0	43	44	0	44	△ 1	△ 34
東洋町	1	5	△ 4	4	0	4	5	0	5	△ 1	△ 5
奈半利町	3	7	△ 4	5	0	5	10	0	10	△ 5	△ 9
田野町	0	3	△ 3	10	0	10	4	0	4	6	3
安田町	1	5	△ 4	3	0	3	5	0	5	△ 2	△ 6
北川村	0	2	△ 2	3	0	3	5	0	5	△ 2	△ 4
馬路村	1	3	△ 2	3	0	3	3	0	3	0	△ 2
芸西村	1	15	△ 14	15	0	15	12	0	12	3	△ 11
長岡郡	1	21	△ 20	17	0	17	15	3	18	△ 1	△ 21
本山町	1	11	△ 10	4	0	4	12	0	12	△ 8	△ 18
大豊町	0	10	△ 10	13	0	13	3	3	6	7	△ 3
土佐郡	4	8	△ 4	8	0	8	15	0	15	△ 7	△ 11
土佐町	4	7	△ 3	8	0	8	12	0	12	△ 4	△ 7
大川村	0	1	△ 1	0	0	0	3	0	3	△ 3	△ 4
吾川郡	6	37	△ 31	42	2	44	40	1	41	3	△ 28
いの町	6	30	△ 24	37	1	38	31	1	32	6	△ 18
仁淀川町	0	7	△ 7	5	1	6	9	0	9	△ 3	△ 10
高岡郡	16	119	△ 103	113	1	114	102	3	105	9	△ 94
中土佐町	2	18	△ 16	6	0	6	7	0	7	△ 1	△ 17
佐川町	3	20	△ 17	33	1	34	19	0	19	15	△ 2
越知町	2	12	△ 10	10	0	10	10	0	10	0	△ 10
橋原町	2	9	△ 7	3	0	3	5	0	5	△ 2	△ 9
日高村	0	13	△ 13	17	0	17	15	2	17	0	△ 13
津野町	2	12	△ 10	9	0	9	9	0	9	0	△ 10
四万十町	5	35	△ 30	35	0	35	37	1	38	△ 3	△ 33
幡多郡	3	32	△ 29	27	0	27	29	0	29	△ 2	△ 31
大月町	0	10	△ 10	9	0	9	3	0	3	6	△ 4
三原村	0	6	△ 6	3	0	3	0	0	0	3	△ 3
黒潮町	3	16	△ 13	15	0	15	26	0	26	△ 11	△ 24

高知県金融経済概況

【概 論】

高知県の景気は、持ち直しの動きが続いている。もっとも、新型コロナウイルス感染症にかかる感染再拡大の影響が根強いなかで、そのペースは足もと緩やかになっている。

前回の概況公表時（1月下旬）以降の県内景気を見ると、製造業の生産は緩やかな持ち直しの動きが続いている。他方、個人消費の持ち直しは続いているが、そのペースは足もと緩やかになっている。観光は、依然として持ち直しの動きに足踏み感がみられている。設備投資と住宅投資は弱めの動きが続いている。公共投資は高水準で推移している。この間、労働需給面での弱さや雇用者所得への下押し圧力は続いているが、一段と悪化する動きは引き続きみられていない。

先行きについて、不確実性の高い状態が続くと考えられる。今後とも、新型コロナウイルス感染症の動向や、それが県内の企業収益、雇用・所得等に与える影響について、注視していく必要がある。

【各 論】

1. 需要項目別の動向

公共投資は、高水準で推移している。

発注の動きを示す公共工事請負金額をみると、21/2月は前年を上回った（21/2月前年比：+29.1%〈速報値〉）。

設備投資は、弱めの動きが続いている。

2020年度の設備投資額（20/12月短観）は、中期的な事業運営を展望した研究開発投資・新規出店投資の追加や、売上・収益見通しの改善に伴う維持更新投資の積み増しがみられるも、全体では、前回調査から1割程度上方修正され、概ね前年度並みの計画となっている（全産業前年度比：+1.8%）。

もっとも、こうした投資額の積み増しはごく一部の企業に限られており、多くの先では、慎重な投資スタンスに変化はみられていない。

この間、企業からみた生産設備や営業用設備の過剰感（20/12月短観）は横ばい圏内で推移している（生産・営業用設備判断D. I. <「過剰」－「不足」>、20/9月：+4→20/12月：+6）。

個人消費は、サービス消費でも改善の動きが一部にみられていることもあり、全体では持ち直しが続いている。もっとも、財消費の一部が横ばい圏内に転じているなかで、そのペースは足もと緩やかになっている。

家電量販店の販売動向は持ち直しが続いている。大型小売店¹では、食料品や日用品を中心とした昨年末からの販売の伸びが頭打ちになりつつある。乗用車新車登録台数（21/1月前年比：+11.5%）は、足もと横ばい圏内の動きに転じている。コンビニエンスストアでは、若干弱めの動きが続いている。旅行取扱高は、非常に弱い動きが続いている。

観光は、依然として持ち直しの動きに足踏み感がみられている。

21/1月の県内の主要観光施設への入込客数（21/1月前年比：▲54.8%＜速報値＞）と主要旅館・ホテルの宿泊客数（同：▲59.6%）は、ともに前年を大幅に下回った。

住宅投資は、弱めの動きが続いている。

21/1月の新設住宅着工戸数は、前年を下回った（21/1月前年比：▲4.1%）。

2. 生産

製造業の生産は、業種等によるバラツキはあるが、全体では緩やかな持ち直しの動きが続いている。

機械は、土木工事向け等を中心に緩やかに持ち直しつつある。パルプ・紙・紙加工品および鉄鋼は、全体としては引き続き弱めであるが、IT・自動車部品向けで持ち直しが続いている。食料品は、スーパー・通販向け等を中心に底堅く推移している。窯業・土石製品は、輸出向け等を中心に底堅く推移している。

3. 雇用・所得

労働需給は、求人を増やす先が一部でみられているが、基調としては弱い動きが続いている。

21/1月の有効求人倍率は、前月より上昇した（21/1月：1.06倍）。

雇用者所得については、引き続き下押し圧力がかかっている。

20/12月の1人当りの現金給与総額は、前年を下回った（20/12月前年比：▲1.4%＜速報値＞）。

¹ 県内の百貨店、ショッピングセンター、スーパー等。

4. 物価

消費者物価（高知市、生鮮食品を除く総合）は、光熱・水道等が前年を下回った一方、教養娯楽等が前年を上回ったため、前年並みとなった（21/1月前年比：0.0%）。

5. 企業倒産

企業倒産は、低めの水準で推移している（21/2月：倒産件数1件＜前年3件＞、負債総額140百万円＜同189百万円＞）。

6. 金融

実質預金（銀行、信金、信組）は、法人預金や個人預金の増加から、前年を上回っている（21/1月末残前年比：+8.7%）。

貸出(同)は、企業向けや地公体向けの増加から、前年を上回っている（同：+6.0%）。

貸出約定平均金利（銀行、信金）は、前月並みとなった（21/1月：1.328%）。

以 上

【本文中の使用計数等の出所】

- ・乗用車新車登録台数：四国運輸局「自動車保有台数と販売状況速報」、主要観光施設への入込客数：高知県「月別観光施設利用実績」、新設住宅着工戸数：国土交通省「建築着工統計調査報告」、公共工事請負金額：西日本建設業保証株式会社「高知県内の公共工事動向」、有効求人倍率：厚生労働省「一般職業紹介状況」、現金給与総額：高知県「毎月勤労統計調査地方調査」、消費者物価（高知市、生鮮食品を除く総合）：総務省「消費者物価指数」、企業倒産：東京商工リサーチ「高知県企業倒産状況」。
- ・その他の項目は、日本銀行高知支店が個別に収集したもの。
- ・なお、利用統計は公表月によって異なる。

金融統計・経済指標(2021年1月)

1. 銀行券 (単位:百万円)

	当月中	前年同月中
発行	14,573	16,415
還収	11,915	16,446
	発行超 2,657	還収超 31

2. 金融機関預貸金 (単位:百万円)

	月末残高		月中増減	
		前年比(%)		前年同月増減
預金	3,967,074	8.8	-48,717	-42,640
実質預金	3,966,153	8.7	-48,848	-41,629
貸出金	1,802,712	6.0	-7,415	-799

	実質預金 (末残前年比、%)	貸出金 (末残前年比、%)	貸出約定平均金利 (総合、%)
2019年	1.2	0.6	1.441
2020年	8.8	6.4	1.328
2020/1~3月	0.9	1.4	1.398
4~6月	5.6	5.8	1.358
7~9月	7.2	5.9	1.352
10~12月	8.8	6.4	1.328
2020/9月	7.2	5.9	1.352
10月	8.3	6.7	1.342
11月	8.1	6.2	1.340
12月	8.8	6.4	1.328
2021/1月	8.7	6.0	1.328

3. 県内宿泊客数

	前年比(%)			
	西部	中部	東部	県全体
2019年	-1.9	0.1	0.0	-0.1
2020年	-28.2	-34.0	-41.7	-34.3
2020/1~3月	-22.0	-15.9	-28.0	-17.6
4~6月	-86.8	-75.2	-85.7	-77.4
7~9月	-17.5	-29.5	-45.2	-29.9
10~12月	21.0	-15.3	-2.6	-11.0
2020/9月	-9.3	-22.4	-34.1	-22.3
10月	15.0	-13.8	-8.3	-10.5
11月	28.9	-8.2	-1.1	-4.1
12月	17.9	-25.8	2.5	-20.1
2021/1月	-47.9	-59.9	-67.6	-59.6

(注)

【金融機関預貸金】

- ・ 国内銀行（ゆうちょ銀行を除く）、信用金庫および信用組合の高知県内店舗ベース。
特別国際金融取引勘定（オフショア勘定）を除く。実質預金は、預金から切手手形を控除したもの。貸出金については、中央政府向け貸出を除く。

【貸出約定平均金利】

- ・ 高知県内に本店を置く国内銀行（ゆうちょ銀行を除く）、信用金庫の貸出平均金利（ストックベース）を貸出金残高で加重平均したもの。高知県内融資分、当座貸越を含むベース。

【県内宿泊客数[※]】

- ・ 19/4月、20/6月、20/7月、20/10月、21/1月に集計対象先の見直しを行っているため、計数は連続していない。直近見直し後は高知県内38先ベース。

※ 県内宿泊客数の前年同月比は、既存先ベースの値（既存先ベースとは、集計対象先の変更等があった場合、前年同月比を当年および前年とも集計の対象となった先のみで算出したもの）。また、前年比、前年同期比の算出は、月次の既存先の集計額の積み上げによって計算している。

【その他】

- ・ pは速報値、rは改定値。
- ・ 出所はいずれも日本銀行高知支店。

高知市消費者物価指数〈令和3年1月分〉

総務省統計局 令和3年2月19日公表

高知県統計分析課
088-823-9345

総合で 101.5 (平成27年=100)

- (1) **総合 101.5**
前年同月比は同水準 前月比は0.3%の上昇
- (2) **生鮮食品を除く総合 101.5**
前年同月比は同水準 前月比は0.1%の上昇
- (3) **生鮮食品及びエネルギーを除く総合 101.7**
前年同月比は0.5%の上昇 前月比は0.1%の上昇

前年同月比は同水準

前年同月比	上昇した主なもの	下落した主なもの
	被服及び履物 4.2%	光熱・水道 △3.7%
	諸雑費 1.7%	交通・通信 △1.7%
	住居 0.8%	教育 △0.8%
	保健医療 0.4%	家具・家事用品 △0.2%
	食料 0.3%	
	教養娯楽 0.3%	

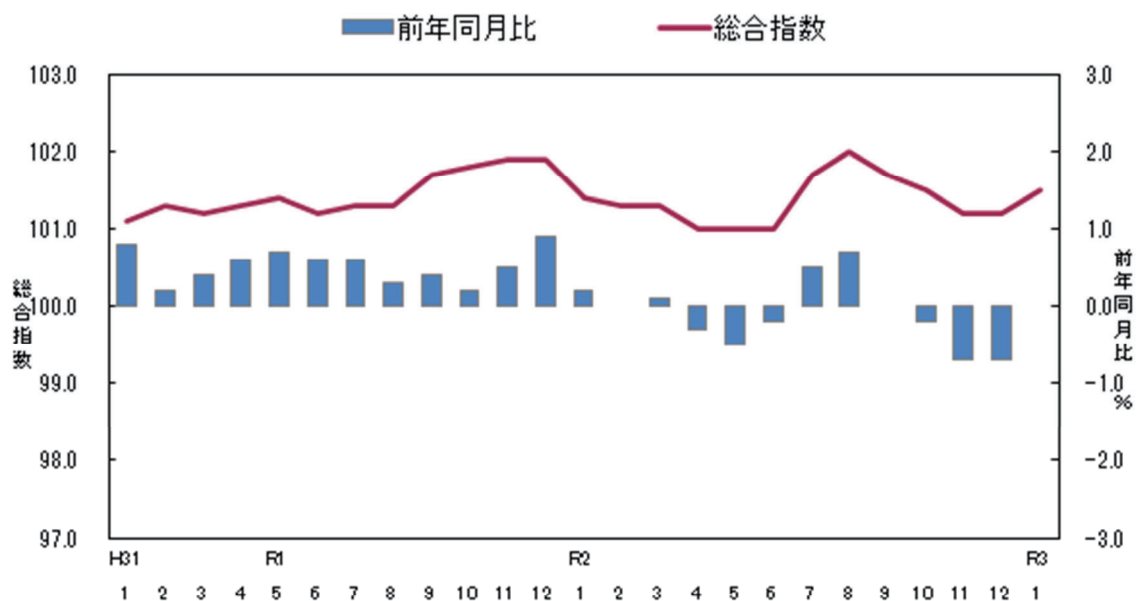
前月比は0.3%の上昇

前月比	上昇した主なもの	下落した主なもの
	教養娯楽 2.0%	被服及び履物 △1.4%
	食料 0.9%	家具・家事用品 △0.8%
	諸雑費 0.5%	住居 △0.4%
	光熱・水道 0.2%	保健医療 △0.1%
	交通・通信 0.1%	

(高知市)

	総合	食料	住居	光熱・水道	家具・家事用品	被服及び履物	保健医療	交通・通信	教育	教養娯楽	諸雑費
ウェイト	10000	2577	2094	694	370	375	416	1512	203	1047	713
令和2年1月	101.5	104.7	99.0	105.2	104.8	103.1	104.4	99.3	93.3	103.8	92.9
令和2年12月	101.2	104.1	100.2	101.1	105.4	108.9	104.9	97.6	92.6	102.0	94.0
令和3年1月	101.5	105.1	99.8	101.3	104.6	107.4	104.8	97.7	92.6	104.0	94.5
前年同月比(%)	0.0	0.3	0.8	△3.7	△0.2	4.2	0.4	△1.7	△0.8	0.3	1.7
前月比(%)	0.3	0.9	△0.4	0.2	△0.8	△1.4	△0.1	0.1	0.0	2.0	0.5
寄与度(前年同月比)		0.08	0.17	△0.26	△0.01	0.16	0.02	△0.25	△0.01	0.03	0.11
寄与度(前月比)		0.23	△0.08	0.02	△0.03	△0.05	0.00	0.02	0.00	0.21	0.03

高知市消費者物価指数



<参考> 全国消費者物価指数の動向

(令和3年1月分)

総合指数は平成27年を100として101.6となりました。

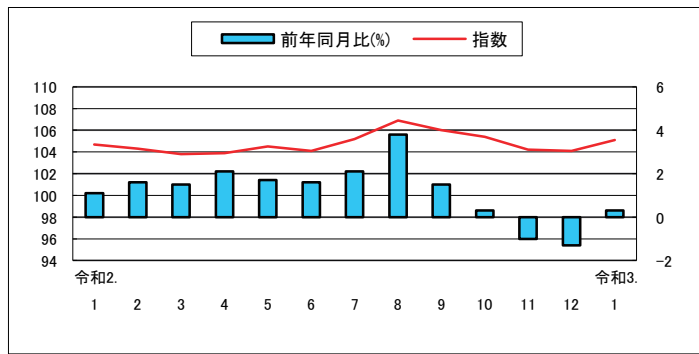
前月比は0.5%の上昇となり、前年同月比は0.6%の下落となりました。

(全国)

	総合	食料	住居	光熱・水道	家具・家事用品	被服及び履物	保健医療	交通・通信	教育	娯楽	養楽	諸雑費
ウェイト	10000	2623	2087	745	348	412	430	1476	316	989	574	
令和2年1月	102.2	105.6	100.4	101.2	101.5	100.7	104.5	100.5	94.8	104.3	99.0	
令和2年12月	101.1	104.3	100.4	95.1	104.4	104.9	104.0	98.6	92.7	101.4	99.7	
令和3年1月	101.6	105.5	100.9	94.9	104.2	101.8	104.0	98.6	92.7	104.1	99.9	
前月比 (%)	0.5	1.1	0.5	△ 0.2	△ 0.2	△ 2.9	0.0	0.1	0.0	2.7	0.1	
前年同月比 (%)	△ 0.6	△ 0.1	0.5	△ 6.3	2.6	1.1	△ 0.5	△ 1.8	△ 2.2	△ 0.1	0.9	
寄与度(前月比)	/	0.30	0.09	△ 0.02	△ 0.01	△ 0.12	0.00	0.01	0.00	0.27	0.01	
寄与度(前年同月比)	/	△ 0.03	0.11	△ 0.46	0.09	0.04	△ 0.02	△ 0.27	△ 0.06	△ 0.01	0.05	

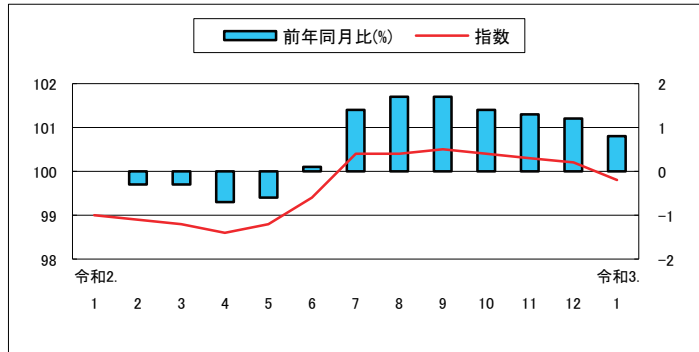
(1) 食料指数 105.1

前月比(+) 0.9%
前年同月比(+) 0.3%



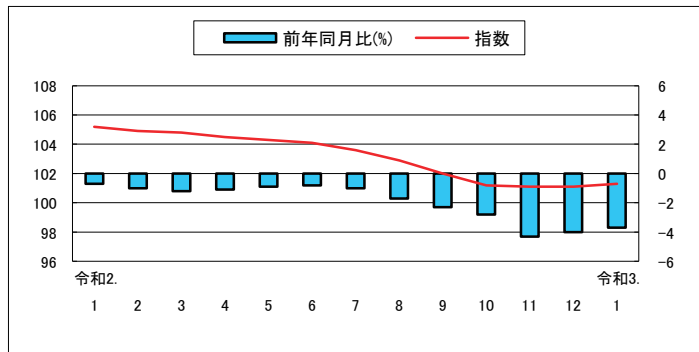
(2) 住居指数 99.8

前月比(△) 0.4%
前年同月比(+) 0.8%



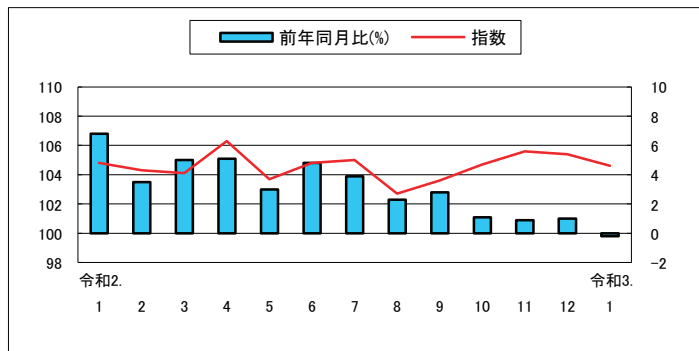
(3) 光熱・水道指数 101.3

前月比(+) 0.2%
前年同月比(△) 3.7%



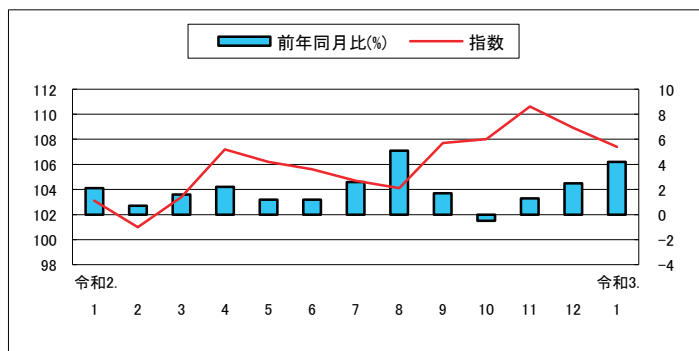
(4) 家具・家事用品指数 104.6

前月比(△) 0.8%
前年同月比(△) 0.2%



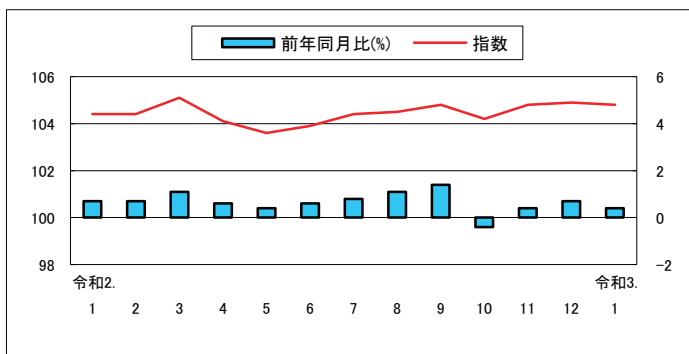
(5) 被服及び履物指数 107.4

前月比(△) 1.4%
前年同月比(+) 4.2%



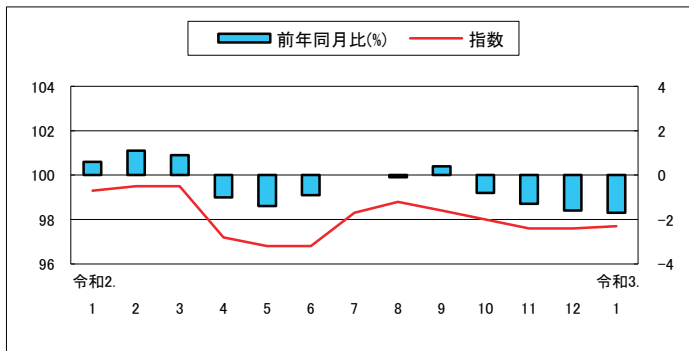
(6) 保健医療指数 104.8

前月比(△) 0.1%
前年同月比(+) 0.4%



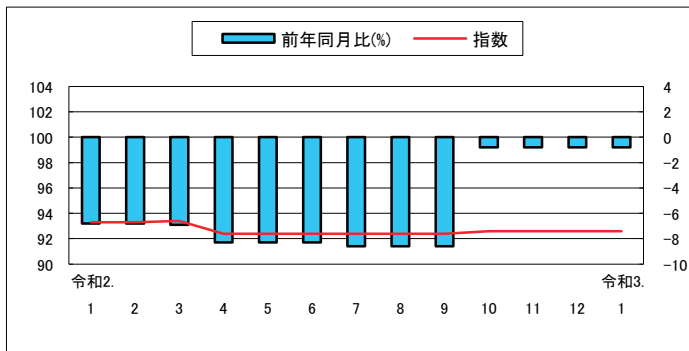
(7) 交通・通信指数 97.7

前月比(+) 0.1%
前年同月比(△) 1.7%



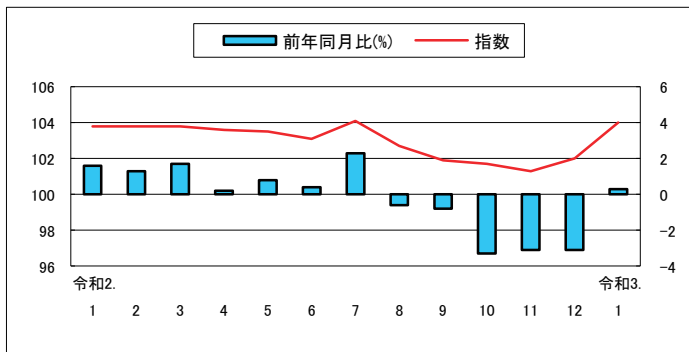
(8) 教育指数 92.6

前月比 0.0%
前年同月比(△) 0.8%



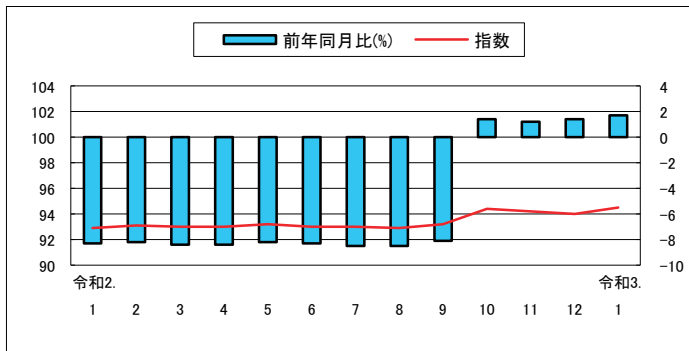
(9) 教養娯楽指数 104.0

前月比(+) 2.0%
前年同月比(+) 0.3%



(10) 諸雑費指数 94.5

前月比(+) 0.5%
前年同月比(+) 1.7%



高知市中分類指数

(平成27年=100)

中 分 類	ウエイト	令和 02年 平均	令和 02年 1月	令和 02年 12月	令和 03年 1月	前月比 (%)	前年 同月比 (%)
総 合	10000	101.4	101.5	101.2	101.5	0.3	0.0
食料	2577	104.8	104.7	104.1	105.1	0.9	0.3
穀類	196	107.5	106.7	108.1	107.0	△1.0	0.3
魚介類	205	112.8	112.8	112.1	113.7	1.4	0.8
肉類	202	95.3	97.0	94.9	96.5	1.7	△0.5
乳卵類	104	104.7	107.0	104.9	104.3	△0.5	△2.6
野菜・海藻	240	98.2	94.7	92.9	96.4	3.8	1.8
果物	92	112.4	112.1	105.2	113.3	7.7	1.1
油脂・調味料	106	95.6	96.2	95.0	95.3	0.3	△1.0
菓子類	212	107.5	107.2	109.7	107.2	△2.3	0.0
調理食品	358	105.0	106.1	104.3	105.8	1.5	△0.3
飲料	150	96.5	97.2	95.3	97.0	1.8	△0.1
酒類	143	99.9	101.5	100.5	101.3	0.8	△0.2
外食	569	109.8	109.2	110.4	110.4	0.0	1.1
住居	2094	99.6	99.0	100.2	99.8	△0.4	0.8
家賃	1702	97.7	96.8	98.7	97.9	△0.9	1.1
設備修繕・維持	393	108.3	108.3	106.7	108.3	1.5	0.0
光熱・水道	694	103.3	105.2	101.1	101.3	0.2	△3.7
電気代	347	104.2	106.5	101.0	101.2	0.1	△5.1
ガス代	178	98.5	99.7	96.3	96.7	0.4	△3.0
他の光熱	18	96.9	111.6	94.1	96.9	2.9	△13.2
上下水道料	151	107.7	107.7	107.7	107.7	0.0	0.0
家具・家事用品	370	104.6	104.8	105.4	104.6	△0.8	△0.2
家庭用耐久財	109	117.5	120.2	116.0	114.8	△1.0	△4.5
室内装備品	30	88.1	87.7	86.6	86.6	0.0	△1.3
寝具類	37	89.4	88.2	91.5	88.4	△3.4	0.2
家事雑貨	71	109.3	108.6	110.2	109.7	△0.4	1.1
家事用消耗品	86	97.9	96.7	102.1	102.0	△0.1	5.4
家事サービス	36	102.0	102.0	102.0	102.0	0.0	0.0
被服及び履物	375	105.9	103.1	108.9	107.4	△1.4	4.2
衣料	143	105.2	98.9	108.1	105.1	△2.8	6.3
和服	1	104.2	104.2	104.2	104.2	0.0	0.0
洋服	142	105.2	98.8	108.1	105.1	△2.8	6.4
シャツ・セーター・下着類	125	104.7	103.9	110.1	109.8	△0.3	5.7
シャツ・セーター類	90	104.6	105.2	111.2	110.9	△0.3	5.4
下着類	35	104.8	100.5	107.4	107.0	△0.3	6.5
履物類	56	111.4	111.4	111.4	111.4	0.0	0.0
他の被服	31	100.6	99.2	101.5	98.7	△2.7	△0.5
被服関連サービス	19	111.3	111.3	111.3	111.3	0.0	0.0

高知市中分類指数（続き）

（平成27年＝100）

中 分 類	ウエイト	令和 02年 平均	令和 02年 1月	令和 02年 12月	令和 03年 1月	前月比 (%)	前年 同月比 (%)
保健医療	416	104.4	104.4	104.9	104.8	△0.1	0.4
医薬品・健康保持用摂取品	133	102.8	102.4	102.2	102.7	0.5	0.3
保健医療用品・器具	76	98.9	98.1	102.1	100.6	△1.5	2.6
保健医療サービス	206	107.5	108.0	107.6	107.6	0.0	△0.3
交通・通信	1512	98.2	99.3	97.6	97.7	0.1	△1.7
交通	170	102.3	99.4	101.3	100.5	△0.7	1.1
自動車等関係費	842	102.1	104.9	101.0	101.4	0.5	△3.3
通信	499	90.0	90.0	90.5	90.3	△0.2	0.4
教育	203	92.7	93.3	92.6	92.6	0.0	△0.8
授業料等	153	90.3	91.4	90.0	90.0	0.0	△1.5
教科書・学習参考教材	9	102.7	101.9	102.9	102.9	0.0	1.1
補習教育	40	99.4	98.6	100.1	100.1	0.0	1.5
教養娯楽	1047	103.0	103.8	102.0	104.0	2.0	0.3
教養娯楽用耐久財	89	98.8	96.1	98.3	98.2	△0.1	2.1
教養娯楽用品	221	100.1	100.2	100.6	101.6	1.1	1.4
書籍・他の印刷物	141	103.8	103.5	103.7	104.0	0.3	0.5
教養娯楽サービス	596	104.4	106.3	102.7	105.8	3.1	△0.5
諸雑費	713	93.3	92.9	94.0	94.5	0.5	1.7
理美容サービス	127	102.6	102.6	102.6	102.6	0.0	0.0
理美容用品	166	102.2	101.8	101.2	102.6	1.3	0.7
身の回り用品	53	95.8	95.7	96.5	91.3	△5.4	△4.5
たばこ	75	116.2	113.5	124.4	124.4	0.0	9.6
他の諸雑費	292	77.9	77.9	77.9	79.3	1.7	1.7
生鮮食品	368	102.8	100.7	96.8	102.3	5.7	1.6
生鮮魚介	116	107.8	107.3	107.2	110.3	2.9	2.8
生鮮野菜	166	93.9	89.6	85.4	90.9	6.5	1.4
生鮮果物	86	113.2	113.0	104.9	113.5	8.2	0.4
生鮮食品を除く総合	9632	101.3	101.5	101.4	101.5	0.1	0.0
生鮮食品を除く食料	2209	105.1	105.4	105.4	105.5	0.1	0.1
持家の帰属家賃を除く総合	8738	101.9	102.2	101.5	102.1	0.5	△0.2
持家の帰属家賃を除く住居	832	102.8	103.0	102.3	102.8	0.5	△0.2
持家の帰属家賃を除く家賃	440	97.9	98.2	98.4	97.9	△0.5	△0.3
持家の帰属家賃及び生鮮食品を除く総合	8370	101.9	102.3	101.7	102.0	0.3	△0.3
エネルギー	773	100.9	105.0	98.0	99.1	1.1	△5.6
食料(酒類を除く)及びエネルギーを除く総合	6793	100.1	99.9	100.4	100.5	0.1	0.6
教育関係費	261	96.5	97.3	96.8	97.2	0.4	0.0
教養娯楽関係費	1073	102.4	103.0	101.2	103.0	1.7	△0.1
情報通信関係費	553	93.3	92.6	93.7	93.7	0.0	1.1
生鮮食品及びエネルギーを除く総合	8858	101.3	101.2	101.6	101.7	0.1	0.5

高知市消費者物価指数

(平成27年=100)

		総合	食料	住居	光熱・水道	家具・家事用品	被服及び履物	保健医療	交通・通信	教育	教養娯楽	諸雑費	生鮮食品を除く総合	生鮮食品及びエネルギーを除く総合	食料(酒類を除く)及びエネルギーを除く総合	
指	平成22年平均	96.4	92.3	101.2	89.3	99.7	96.0	100.2	96.0	99.8	103.0	91.9	97.0	-	99.1	
	23	96.1	92.3	100.6	91.1	94.5	96.4	100.2	97.1	97.6	98.1	95.2	96.6	-	98.0	
	24	96.0	92.8	100.0	92.9	95.2	95.9	99.2	97.3	97.8	97.0	94.6	96.5	-	97.5	
	25	96.2	92.6	99.5	95.3	93.9	94.6	98.5	98.9	97.9	95.9	96.0	96.7	-	97.2	
	26	98.9	96.4	100.2	101.2	98.5	96.4	99.2	101.2	99.2	98.7	99.5	99.2	-	99.1	
	27	100.0	100.0	100.0	100.0	100.0	100.0	100.0	100.0	100.0	100.0	100.0	100.0	100.0	100.0	100.0
	28	99.9	101.8	99.7	96.3	99.0	102.1	100.6	97.0	100.1	100.9	100.1	99.7	100.4	100.1	100.1
	29	100.5	102.9	99.2	99.0	101.6	102.3	101.7	97.5	100.3	101.3	100.2	100.4	100.6	100.0	100.0
	30	101.0	103.5	98.7	103.2	98.4	101.2	102.8	98.7	99.9	101.9	100.5	100.8	100.5	99.7	99.7
	令和元年	101.5	103.5	99.1	105.2	101.2	104.0	103.7	98.5	98.8	103.2	99.3	101.5	101.2	100.2	100.2
2	101.4	104.8	99.6	103.3	104.6	105.9	104.4	98.2	92.7	103.0	93.3	101.3	101.3	100.1	100.1	
数	令和2. 1	101.5	104.7	99.0	105.2	104.8	103.1	104.4	99.3	93.3	103.8	92.9	101.5	101.2	99.9	
	2	101.3	104.3	98.9	104.9	104.3	101.0	104.4	99.5	93.3	103.8	93.1	101.4	101.1	99.7	
	3	101.3	103.8	98.8	104.8	104.1	103.4	105.1	99.5	93.4	103.8	93.0	101.5	101.2	99.9	
	4	101.0	103.9	98.6	104.5	106.3	107.2	104.1	97.2	92.4	103.6	93.0	101.0	101.0	99.8	
	5	101.0	104.5	98.8	104.3	103.7	106.2	103.6	96.8	92.4	103.5	93.2	101.0	101.1	99.8	
	6	101.0	104.1	99.4	104.1	104.8	105.6	103.9	96.8	92.4	103.1	93.0	101.0	101.1	99.9	
	7	101.7	105.2	100.4	103.6	105.0	104.7	104.4	98.3	92.4	104.1	93.0	101.5	101.6	100.5	
	8	102.0	106.9	100.4	102.9	102.7	104.1	104.5	98.8	92.4	102.7	92.9	101.4	101.5	100.2	
	9	101.7	106.0	100.5	102.0	103.6	107.7	104.8	98.4	92.4	101.9	93.2	101.3	101.4	100.2	
	10	101.5	105.4	100.4	101.2	104.7	108.0	104.2	98.0	92.6	101.7	94.4	101.4	101.6	100.3	
	11	101.2	104.2	100.3	101.1	105.6	110.6	104.8	97.6	92.6	101.3	94.2	101.3	101.6	100.5	
	12	101.2	104.1	100.2	101.1	105.4	108.9	104.9	97.6	92.6	102.0	94.0	101.4	101.6	100.4	
	令和3. 1	101.5	105.1	99.8	101.3	104.6	107.4	104.8	97.7	92.6	104.0	94.5	101.5	101.7	100.5	
前 月 比 (%)	令和2. 1	△0.4	△0.7	0.0	△0.1	0.4	△2.9	0.3	0.2	0.0	△1.4	0.3	△0.3	△0.3	△0.3	
	2	△0.2	△0.4	△0.1	△0.2	△0.5	△2.0	0.0	0.2	0.0	0.0	0.1	△0.2	△0.2	△0.1	
	3	0.0	△0.5	△0.1	△0.1	△0.2	2.4	0.6	0.1	0.2	0.0	0.0	0.1	0.1	0.2	
	4	△0.3	0.1	△0.2	△0.4	2.1	3.7	△1.0	△2.3	△1.1	△0.2	0.0	△0.4	△0.2	△0.1	
	5	0.0	0.6	0.2	△0.2	△2.5	△0.9	△0.5	△0.4	0.0	△0.1	0.2	△0.1	0.1	△0.1	
	6	0.0	△0.4	0.6	△0.2	1.1	△0.6	0.3	△0.1	0.0	△0.4	△0.2	0.0	0.0	0.1	
	7	0.8	1.1	0.9	△0.4	0.2	△0.8	0.4	1.6	0.0	0.9	0.1	0.6	0.5	0.6	
	8	0.2	1.6	0.1	△0.7	△2.2	△0.5	0.1	0.5	0.0	△1.3	△0.1	△0.1	△0.1	△0.3	
	9	△0.2	△0.8	0.0	△0.9	0.9	3.4	0.3	△0.5	0.0	△0.8	0.3	△0.1	△0.1	0.0	
	10	△0.2	△0.6	0.0	△0.8	1.0	0.3	△0.6	△0.4	0.1	△0.2	1.3	0.0	0.1	0.2	
	11	△0.3	△1.1	△0.1	△0.1	0.9	2.5	0.6	△0.4	0.0	△0.4	△0.2	0.0	0.1	0.1	
	12	△0.1	0.0	△0.1	0.0	△0.2	△1.6	0.1	0.0	0.0	0.7	△0.2	0.0	0.0	△0.1	
	令和3. 1	0.3	0.9	△0.4	0.2	△0.8	△1.4	△0.1	0.1	0.0	2.0	0.5	0.1	0.1	0.1	
前 年 同 月 比 (%)	令和2. 1	0.1	1.1	0.0	△0.7	6.8	2.1	0.7	0.6	△6.8	1.6	△8.3	0.4	0.6	△0.1	
	2	0.0	1.6	△0.3	△1.0	3.5	0.7	0.7	1.1	△6.8	1.3	△8.2	0.1	0.2	△0.4	
	3	0.1	1.5	△0.3	△1.2	5.0	1.6	1.1	0.9	△6.9	1.7	△8.4	0.1	0.2	△0.3	
	4	△0.3	2.1	△0.7	△1.1	5.1	2.2	0.6	△1.0	△8.3	0.2	△8.4	△0.4	△0.2	△0.8	
	5	△0.5	1.7	△0.6	△0.9	3.0	1.2	0.4	△1.4	△8.3	0.8	△8.2	△0.5	△0.1	△0.7	
	6	△0.2	1.6	0.1	△0.8	4.8	1.2	0.6	△0.9	△8.3	0.4	△8.3	△0.3	0.1	△0.3	
	7	0.5	2.1	1.4	△1.0	3.9	2.6	0.8	0.0	△8.6	2.3	△8.5	0.2	0.6	0.4	
	8	0.7	3.8	1.7	△1.7	2.3	5.1	1.1	△0.1	△8.6	△0.6	△8.5	0.1	0.5	0.0	
	9	0.0	1.5	1.7	△2.3	2.8	1.7	1.4	0.4	△8.6	△0.8	△8.1	△0.2	0.1	△0.1	
	10	△0.2	0.3	1.4	△2.8	1.1	△0.5	△0.4	△0.8	△0.8	△3.3	1.4	△0.4	0.1	0.2	
	11	△0.7	△1.0	1.3	△4.3	0.9	1.3	0.4	△1.3	△0.8	△3.1	1.2	△0.6	0.0	0.2	
	12	△0.7	△1.3	1.2	△4.0	1.0	2.5	0.7	△1.6	△0.8	△3.1	1.4	△0.5	0.1	0.2	
	令和3. 1	0.0	0.3	0.8	△3.7	△0.2	4.2	0.4	△1.7	△0.8	0.3	1.7	0.0	0.5	0.6	

高知市消費者物価指数年平均

(平成27年=100)

年	総合	前年比 (%)	食料	住居	光熱 水道	家具 家事用品	被服及び 履物	保健医療	交通 通信	教育	教養娯楽	諸雑費	生鮮食品	生鮮食品及び	食料(酒類を
													を除く 総合	エネルギー を除く総合	除く及びエネルギー を除く総合
昭和 45	32.2	-	28.7	33.3	30.4	79.8	29.1	40.2	38.5	15.9	41.6	30.0	32.5	-	-
46	34.5	7.2	30.8	34.3	31.8	84.1	32.2	41.0	40.9	17.5	45.8	31.7	34.9	-	-
47	36.5	5.5	32.3	38.3	32.0	86.1	34.1	44.6	43.4	18.7	47.8	33.9	36.9	-	-
48	40.9	12.3	36.7	41.9	32.9	97.8	42.1	44.0	46.9	20.5	53.2	35.8	41.4	-	-
49	49.8	21.8	45.8	47.4	42.0	126.7	50.9	47.6	56.3	24.3	65.2	41.0	50.5	-	-
50	55.6	11.7	52.0	50.4	46.7	132.7	54.0	54.7	62.9	31.1	74.9	46.1	56.3	-	-
51	60.9	9.4	56.7	56.1	51.4	135.2	60.3	58.4	69.0	35.5	79.3	54.0	61.4	-	-
52	66.4	9.0	60.6	63.3	55.9	142.2	66.6	61.6	79.6	40.9	84.2	57.8	67.1	-	-
53	69.3	4.4	62.2	70.6	55.4	143.9	70.8	67.2	80.3	45.6	87.3	59.2	70.6	-	-
54	71.6	3.3	63.5	72.5	56.9	147.8	75.2	68.1	85.8	48.1	88.8	60.7	73.0	-	-
55	77.3	7.8	68.5	76.0	76.7	161.4	78.5	69.0	91.7	50.7	95.3	66.7	78.2	-	-
56	80.2	3.9	71.0	78.7	80.7	171.8	82.1	71.4	94.1	53.2	99.7	69.2	81.4	-	-
57	82.6	2.9	71.9	80.6	84.5	169.5	87.3	73.7	99.2	57.1	101.8	70.9	84.0	-	-
58	83.4	0.9	73.4	81.8	84.2	171.8	83.2	74.4	98.7	59.9	104.4	73.5	84.8	-	-
59	85.2	2.2	75.3	83.3	83.6	179.4	84.8	76.7	99.5	61.8	106.4	75.4	86.6	-	-
60	87.2	2.4	77.3	85.2	84.1	180.5	88.2	81.4	100.7	63.7	108.6	76.4	88.4	-	-
61	87.6	0.4	77.5	86.1	81.6	179.8	88.8	82.9	100.4	65.2	110.1	77.5	88.9	-	-
62	87.4	-0.2	77.0	88.0	77.3	177.1	88.1	84.5	100.4	65.7	110.6	78.1	88.9	-	-
63	88.1	0.8	78.4	89.1	75.9	176.5	89.2	84.4	100.2	66.8	110.9	78.2	89.2	-	-
平成 元	89.9	2.1	80.1	90.4	75.6	178.1	94.9	85.6	101.6	68.8	112.4	78.2	91.2	-	-
2	92.9	3.3	84.9	92.6	75.9	176.9	98.6	85.9	102.2	71.1	115.9	79.6	93.0	-	-
3	95.4	2.7	88.6	93.3	77.2	174.9	103.9	85.6	103.1	74.5	119.1	81.1	95.3	-	-
4	95.8	0.4	88.3	93.2	77.0	175.3	105.0	87.7	101.4	78.1	122.8	82.4	96.2	-	-
5	96.3	0.6	89.1	93.6	77.2	167.9	104.4	88.8	102.1	81.3	124.6	83.7	96.7	-	-
6	97.0	0.7	89.8	95.1	77.2	162.7	106.2	88.0	101.9	83.6	124.2	85.7	97.5	-	-
7	97.1	0.1	89.4	96.3	79.0	158.3	106.2	87.5	102.1	86.5	123.2	86.0	97.5	-	-
8	97.4	0.3	89.0	97.4	78.5	158.5	108.8	88.9	101.8	88.9	121.8	86.8	97.8	-	-
9	98.9	1.6	90.7	98.2	82.5	156.7	110.5	93.2	102.2	91.3	123.6	87.4	99.3	-	-
10	100.1	1.2	92.8	99.6	81.0	152.8	114.4	100.0	99.4	93.3	123.6	87.9	99.9	-	-
11	100.3	0.2	92.9	100.9	80.1	148.5	115.3	99.5	98.5	95.4	123.3	88.6	100.4	-	-
12	99.4	-0.9	90.7	101.1	81.4	145.0	111.8	98.3	99.1	97.4	123.1	88.3	100.2	-	-
13	98.6	-0.8	90.4	100.8	82.2	140.5	106.6	100.0	99.1	99.2	118.0	88.5	99.3	-	-
14	97.6	-1.0	90.3	100.2	83.0	130.5	103.8	98.7	97.6	100.6	114.3	89.4	98.4	-	-
15	97.2	-0.4	90.1	100.2	82.7	124.9	99.9	102.2	97.5	102.2	111.9	89.3	97.9	-	-
16	97.3	0.1	91.1	100.7	82.8	118.0	100.0	102.5	97.6	103.4	109.5	89.9	97.6	-	-
17	96.9	-0.4	90.0	101.3	83.8	113.5	98.4	102.2	98.1	105.0	109.0	89.1	97.4	-	101.6
18	96.6	-0.3	89.4	100.3	87.1	113.4	95.5	102.2	97.8	107.1	107.6	89.5	97.2	-	100.7
19	96.6	0.0	88.6	101.2	88.2	111.3	97.2	101.8	97.8	108.4	106.4	90.4	97.3	-	100.7
20	98.0	1.4	91.5	100.7	91.8	110.8	97.4	101.0	100.1	109.1	107.0	90.8	98.8	-	100.7
21	97.0	-1.0	93.6	100.1	89.7	107.4	97.0	100.1	94.8	109.6	103.9	90.3	97.6	-	99.8
22	96.4	-0.6	92.3	101.2	89.3	99.7	96.0	100.2	96.0	99.8	103.0	91.9	97.0	-	99.1
23	96.1	-0.4	92.3	100.6	91.1	94.5	96.4	100.2	97.1	97.6	98.1	95.2	96.6	-	98.0
24	96.0	0.0	92.8	100.0	92.9	95.2	95.9	99.2	97.3	97.8	97.0	94.6	96.5	-	97.5
25	96.2	0.1	92.6	99.5	95.3	93.9	94.6	98.5	98.9	97.9	95.9	96.0	96.7	-	97.2
26	98.9	2.9	96.4	100.2	101.2	98.5	96.4	99.2	101.2	99.2	98.7	99.5	99.2	-	99.1
27	100.0	1.1	100.0	100.0	100.0	100.0	100.0	100.0	100.0	100.0	100.0	100.0	100.0	100.0	100.0
28	99.9	-0.1	101.8	99.7	96.3	99.0	102.1	100.6	97.0	100.1	100.9	100.1	99.7	100.4	100.1
29	100.5	0.6	102.9	99.2	99.0	101.6	102.3	101.7	97.5	100.3	101.3	100.2	100.4	100.6	100.0
30	101.0	0.5	103.5	98.7	103.2	98.4	101.2	102.8	98.7	99.9	101.9	100.5	100.8	100.5	99.7
令和 元	101.5	0.5	103.5	99.1	105.2	101.2	104.0	103.7	98.5	98.8	103.2	99.3	101.5	101.2	100.2
2	101.4	-0.1	104.8	99.6	103.3	104.6	105.9	104.4	98.2	92.7	103.0	93.3	101.3	101.3	100.1

鉱工業生産指数の動向〈令和2年12月〉

高知県統計分析課
088-823-9783(直通)

〈概況〉

－ 生産 対前月比 6.7% 減 －

令和2年12月の高知県鉱工業生産指数(季節調整済指数)は、鉱工業総合で90.8と前月に比べ 6.7% 減となりました。

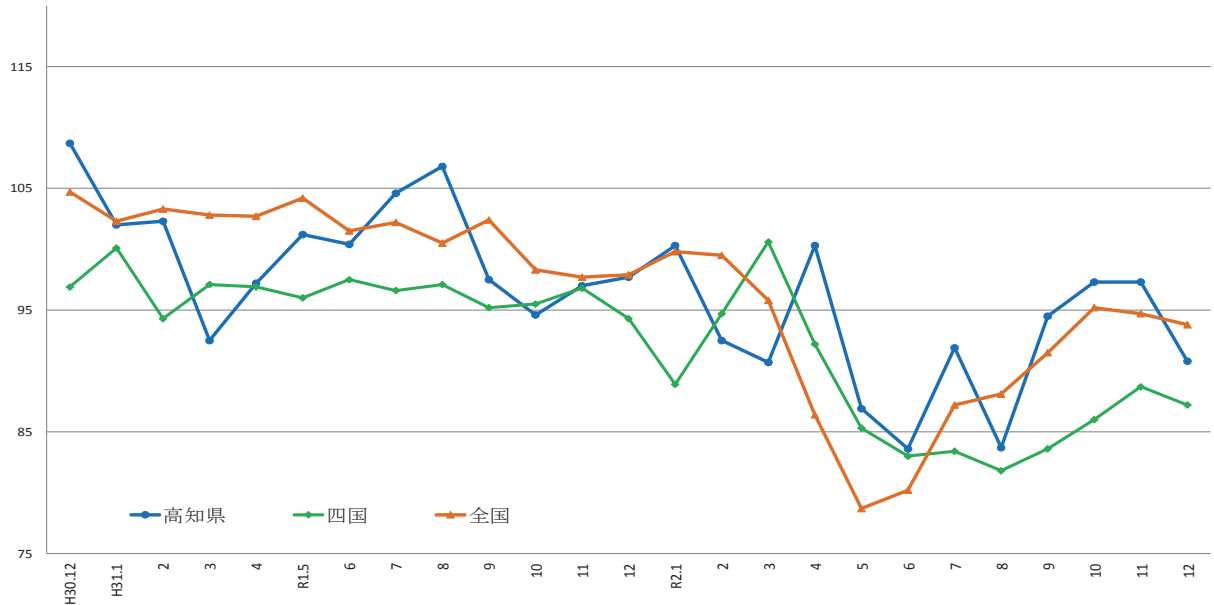
(平成27年=100)

業種	季節調整済指数		原指数	
	指数	対前月比(%)	指数	対前年同月比(%)
鉱工業総合	90.8	△ 6.7	88.7	△ 6.0
製造工業総合	90.7	△ 6.9	88.3	△ 6.2
鉄鋼業	72.4	△ 13.0	74.2	△ 33.5
金属製品工業	68.9	△ 19.3	74.3	△ 26.9
機械工業	81.0	△ 19.4	53.8	△ 20.9
電気機械工業	108.8	12.6	105.3	△ 6.9
窯業・土石製品工業	86.2	△ 11.1	99.1	△ 5.3
化学工業	94.8	△ 1.0	116.0	△ 4.6
パルプ・紙・紙加工品工業	92.8	△ 5.1	94.7	△ 1.6
繊維工業	116.6	5.6	108.7	24.2
木材・木製品工業	71.8	△ 6.4	75.0	△ 16.7
食料品工業	91.5	△ 8.5	102.3	△ 1.5
その他の工業	102.4	△ 4.3	114.8	29.9
鉱業	95.3	8.8	105.3	0.2

高知県の鉱工業生産指数

		鉱工業総合					
		製造工業総合		鉄鋼業	金属製品工業	機械工業	電気機械工業
ウエイト		10000.0	9783.0	399.4	480.6	2144.6	839.8
年平均	平成 26年	99.2	99.1	110.4	101.7	89.9	97.1
	27	100.0	100.0	100.0	100.0	100.0	100.0
	28	100.9	101.1	97.7	95.0	106.2	104.7
	29	104.2	104.4	108.0	97.1	111.7	110.4
	30	103.1	103.3	121.2	106.5	108.9	108.5
	令和 元	99.3	99.4	110.0	107.9	107.3	100.4
原指数	令和元年 12月	94.4	94.1	111.6	101.6	68.0	113.1
	令和2年 1	92.1	92.3	95.3	99.7	106.9	94.8
	2	99.6	99.7	96.9	92.7	111.3	102.7
	3	97.7	97.6	98.8	84.0	79.9	113.9
	4	95.8	96.0	96.3	91.3	85.6	105.3
	5	85.3	85.7	79.4	88.7	83.4	70.5
	6	84.7	84.5	92.5	80.7	53.2	68.1
	7	95.8	96.1	82.1	87.1	108.1	89.8
	8	84.8	84.9	71.4	60.1	97.2	78.6
	9	95.3	95.5	88.7	80.0	117.7	93.6
	10	94.2	94.1	88.5	81.0	104.4	86.4
	11	100.9	101.0	82.1	75.3	115.0	95.5
	12	88.7	88.3	74.2	74.3	53.8	105.3
対前年同月比		△ 6.0	△ 6.2	△ 33.5	△ 26.9	△ 20.9	△ 6.9
季節調整済指数	令和元年 12月	97.7	97.7	109.4	105.1	100.0	117.9
	令和2年 1	100.3	100.5	99.8	100.0	106.5	110.4
	2	92.5	92.1	88.2	107.2	70.3	109.8
	3	90.7	90.9	93.1	81.3	71.9	111.7
	4	100.3	100.4	92.2	91.1	113.8	106.3
	5	86.9	87.2	83.8	110.2	80.6	78.4
	6	83.6	83.3	91.1	76.3	56.3	63.9
	7	91.9	92.0	81.3	88.5	88.8	85.1
	8	83.7	84.3	78.3	58.5	89.6	77.7
	9	94.5	94.8	88.2	82.6	106.3	86.9
	10	97.3	96.9	86.8	76.0	124.7	81.0
	11	97.3	97.4	83.2	85.4	100.5	96.6
	12	90.8	90.7	72.4	68.9	81.0	108.8
対前月比		△ 6.7	△ 6.9	△ 13.0	△ 19.3	△ 19.4	12.6

鉱工業生産指数の推移（季節調整済）
（平成27年=100）



	H30.12	H31.1	2	3	4	R1.5	6	7	8	9	10	11	12	R2.1	2	3	4	5	6	7	8	9	10	11	12
高知県	108.7	102.0	102.3	92.5	97.2	101.2	100.4	104.6	106.8	97.5	94.6	97.0	97.7	100.3	92.5	90.7	100.3	86.9	83.6	91.9	83.7	94.5	97.3	97.3	90.8
四国	96.9	100.1	94.3	97.1	96.9	96.0	97.5	96.6	97.1	95.2	95.5	96.8	94.3	88.9	94.7	100.6	92.2	85.3	83.0	83.4	81.8	83.6	86.0	88.7	87.2
全国	104.7	102.3	103.3	102.8	102.7	104.2	101.5	102.2	100.5	102.4	98.3	97.7	97.9	99.8	99.5	95.8	86.4	78.7	80.2	87.2	88.1	91.5	95.2	94.7	93.8

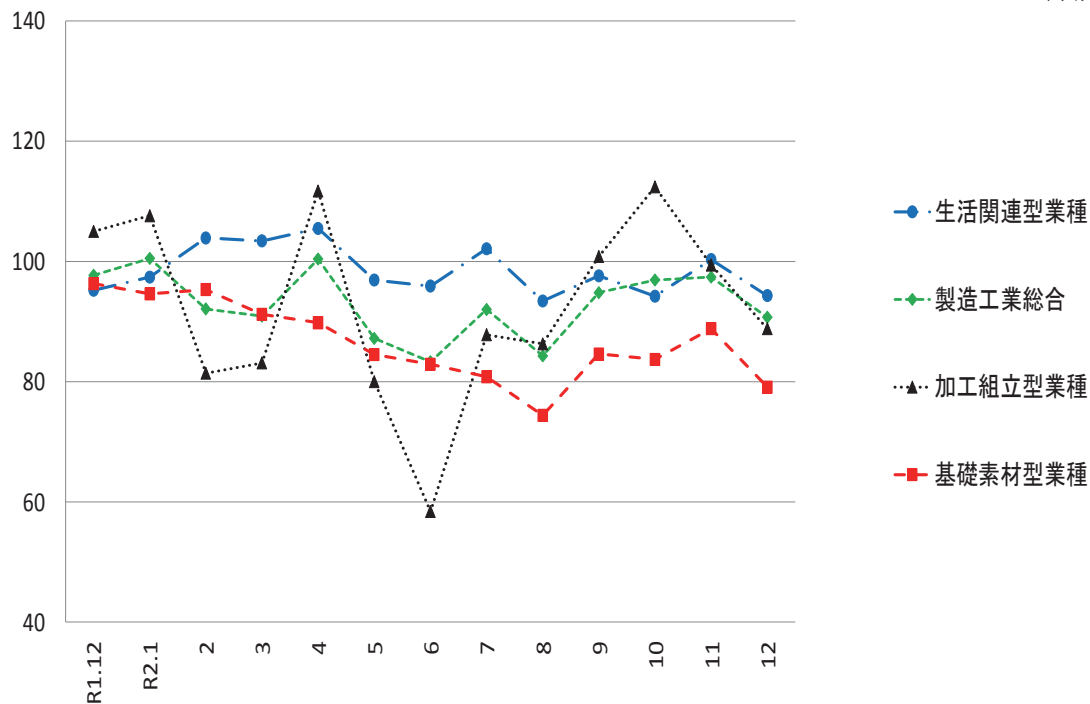
出典：四国経済産業局（四国）、経済産業省（全国）

（平成27年=100）

							鉱業
窯業・土石製品工業	化学工業	パルプ・紙・紙加工工業	繊維工業	木材・木製品工業	食料品工業	その他の工業	
1093.1	248.2	996.2	304.2	569.7	1885.2	822.0	217.0
102.2	120.2	99.2	100.0	99.6	97.9	109.4	102.0
100.0	100.0	100.0	100.0	100.0	100.0	100.0	100.0
96.8	95.5	102.3	101.2	92.5	103.4	95.3	94.5
96.6	91.7	105.3	100.7	100.4	104.7	98.1	95.7
90.9	102.0	103.7	108.2	100.8	99.7	97.0	97.2
90.4	104.6	97.5	104.3	89.6	97.9	89.4	94.1
104.6	121.6	96.2	87.5	90.0	103.9	88.4	105.1
79.8	125.5	90.6	91.8	85.0	84.4	78.2	83.1
96.3	117.5	100.9	92.7	85.0	93.6	97.0	92.7
99.0	118.1	93.9	107.3	95.0	107.6	106.7	100.6
68.1	77.1	107.4	109.6	90.0	113.3	104.3	89.2
78.2	87.8	99.6	89.9	70.0	97.1	84.1	69.3
90.8	95.4	97.5	106.8	75.0	98.3	120.2	93.8
71.9	69.8	91.9	115.2	70.0	110.8	106.6	79.7
83.0	44.2	78.6	95.0	65.0	101.6	74.8	81.3
88.0	95.3	84.1	106.4	75.0	96.0	85.1	83.1
84.6	100.7	88.5	116.7	80.0	97.6	96.0	99.8
111.4	112.8	97.5	108.4	80.0	97.0	102.5	94.7
99.1	116.0	94.7	108.7	75.0	102.3	114.8	105.3
△ 5.3	△ 4.6	△ 1.6	24.2	△ 16.7	△ 1.5	29.9	0.2
91.0	98.5	95.2	95.5	88.8	95.2	83.0	95.9
90.4	114.7	95.4	93.9	85.9	99.1	93.9	85.0
96.0	98.3	96.2	97.3	87.4	109.1	93.4	96.7
93.0	98.9	89.6	108.9	91.4	109.8	85.8	96.4
92.0	75.4	99.7	108.1	89.1	108.2	96.9	92.8
79.1	87.5	102.3	93.0	72.4	94.7	87.6	70.4
82.2	107.6	92.8	98.2	73.5	97.1	118.2	90.9
80.5	90.1	87.3	104.3	70.6	109.5	101.2	76.6
84.4	61.8	88.4	93.8	71.2	95.9	88.3	89.3
79.4	116.2	89.1	108.1	79.9	100.4	101.7	81.2
86.9	98.4	88.9	116.8	75.7	93.4	95.5	104.0
97.0	95.8	97.8	110.4	76.7	100.0	107.0	87.6
86.2	94.8	92.8	116.6	71.8	91.5	102.4	95.3
△ 11.1	△ 1.0	△ 5.1	5.6	△ 6.4	△ 8.5	△ 4.3	8.8

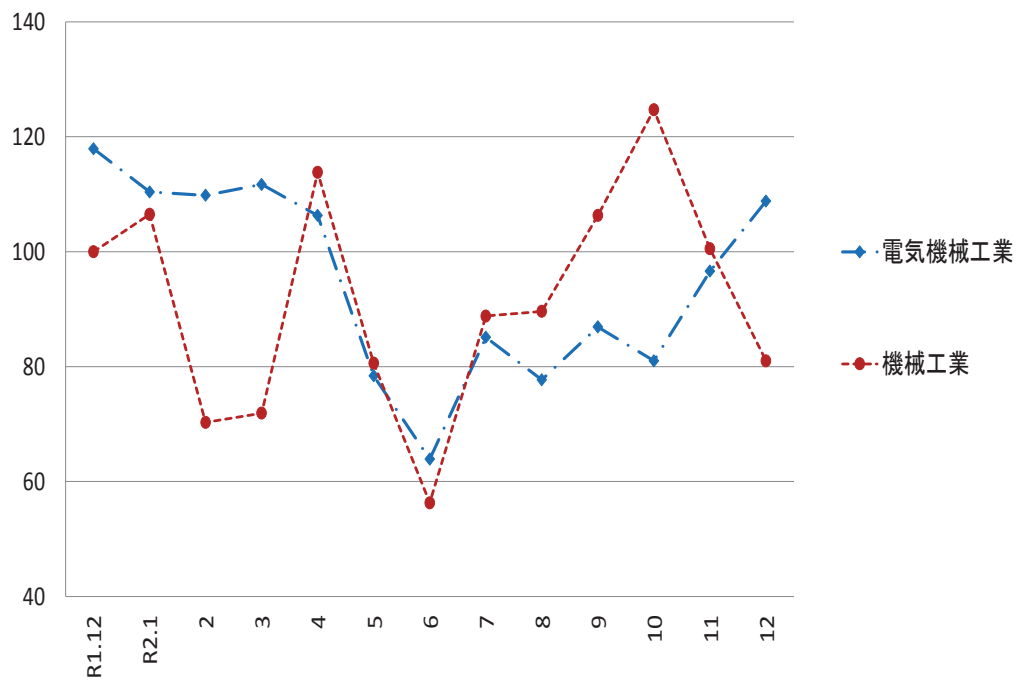
製造鉱工業総合及び3分類平均の推移(季節調整済)

(平成27年=100)



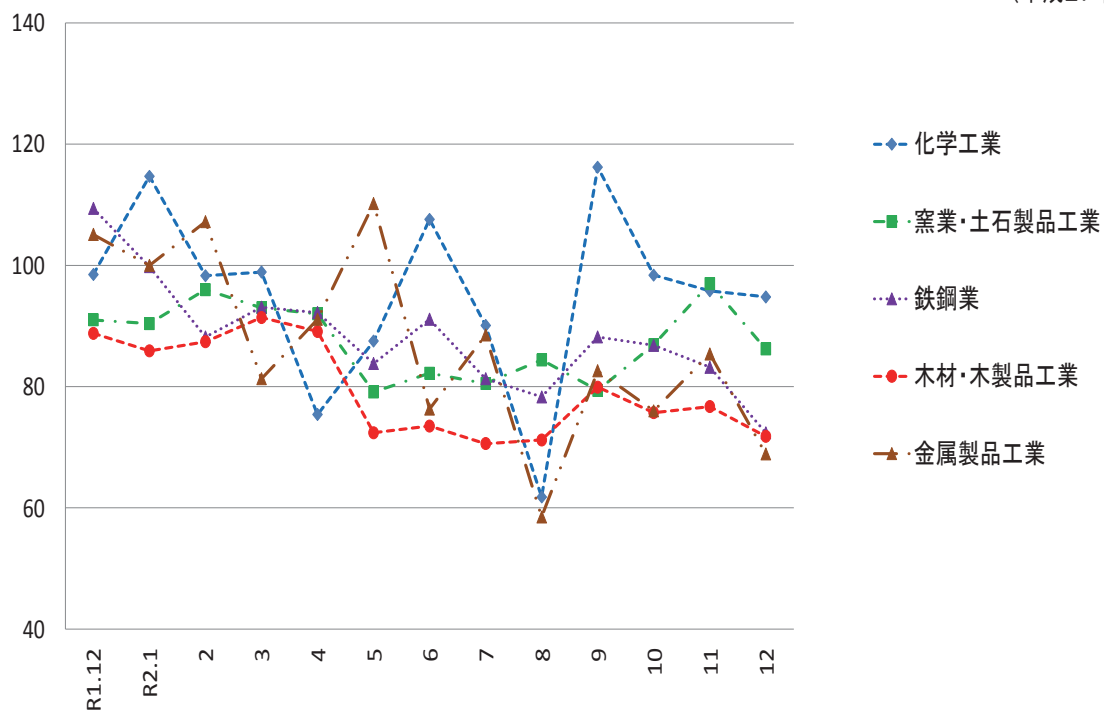
加工組立型業種の推移(季節調整済)

(平成27年=100)



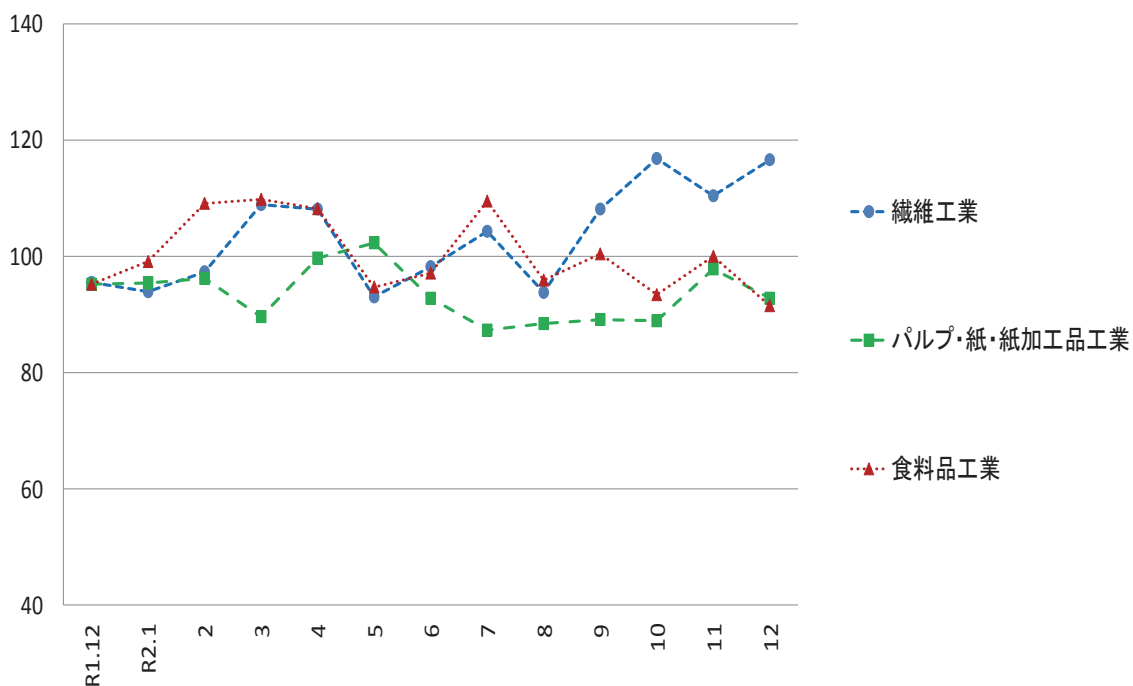
基礎素材型業種の推移(季節調整済)

(平成27年=100)



生活関連型業種の推移(季節調整済)

(平成27年=100)



毎月勤労統計調査地方調査 <令和2年12月分(速報)>

高知県統計分析課
823-9783

《 事業所規模 5人以上 》

1. 賃金の動き(1表参照)

		対前月比(差)	対前年同月比(差)
現金給与総額	461,382 円	88.7 %	△ 1.4 %
きまって支給する給与	232,098 円	1.2 %	2.1 %
特別に支払われた給与	229,284 円	214,205 円	△ 11,417 円

2. 労働時間の動き(2表参照)

		△	△
出勤日数	18.6 日	0.3 日	0.2 日
総実労働時間	140.1 時間	1.5 %	0.5 %
所定外労働時間	8.3 時間	4.6 %	10.7 %

3. 雇用の動き(3表参照)

		△	△
常用労働者数	222,724 人	0.4 %	2.0 %
パート労働者比率	27.9 %	0.6 pt	3.1 pt
労働異動率			
入職率	1.17 %		0.08 pt
離職率	1.52 %		0.17 pt

利用上の注意

- 平成29年1月分より、指数は、平成27年平均を100とする平成27年基準となりました。これに伴い、平成29年1月分以降と比較できるように、平成28年12月分までの指数を平成27年平均が100となるように改定しました。平成28年12月分までの増減率は、平成22年基準指数で計算したものです。したがって、改定後の指数で計算した場合と必ずしも一致しません。
- 「-」は該当データのないものを示し、「x」は標本数が寡少につき秘匿のため公表できないもの。「0」は集計単位未満のデータ量を示します。
- 「鉱業、採石業、砂利採取業」については、調査事業所数が少ないので公表しませんが、調査産業計には含まれます。
- 対前年同月増減率は指数により作成しています。実数で計算した場合に必ずしも一致しません。
- 平成29年1月分から日本標準産業分類(平成25年10月改定)に基づき表章しています。平成21年以前の結果との接続については、厚生労働省のWebページ(<http://www.mhlw.go.jp/toukei/list/dl/maikin-hyosyo.pdf>)を参照ください。
- 常用労働者とは、
 - ① 期間を定めずに雇われている者
 - ② 1か月以上の期間を定めて雇われている者のいずれかに該当する者をいいます。
- パートタイム労働者とは、常用労働者のうち、
 - ① 1日の所定労働時間が一般の労働者より短い者
 - ② 1日の所定労働時間が一般の労働者と同じで1週の所定労働日数が一般の労働者より短い者のいずれかに該当する労働者のことです。また、一般労働者とは、常用労働者のうち、パートタイム労働者でない労働者です。
- 入職(離職)率とは、前月末労働者数に対する月間の入職(離職)者の割合(%)です。なお、入職(離職)者には、同一企業内での事業所間の異動者を含みます。
- 調査対象事業所のうち第一種事業所(事業所規模30人以上)の抽出方法は、従来の2~3年に一度行う総入れ替え方式から、毎年1月分調査時に行う部分入れ替え方式に平成30年から変更となりました。賃金、労働時間指数とその増減率は、総入れ替え方式のときに行っていた過去に遡った改定は実施しません。
- 速報値は、速報値の集計後に新たに提出された調査票を加え再集計したものです。そのため、速報値は速報値で改訂される場合があります。

<給与の構成について>

①現金給与総額	②きまって支給する給与		⑤特別に支払われた給与	
	③所定内給与	④超過労働給与		
①=②+⑤	②=③+④	③	④	⑤

- *①現金給与総額は、社会保険料や所得税等を控除する前の総支給額です。
- *③所定内給与とは、基本給、業績手当、職務手当等のことです。
- *④超過労働給与とは、残業手当や深夜勤務手当等のことです。
- *⑤特別に支払われた給与とは、賞与(いわゆるボーナス)、ベースアップの差額追給等のことです。

〈事業所規模 5人以上〉

(1表) 月間現金給与額

(単位:円、%)

産 業	現金給与総額		きまって支給する給与			所定内給与		特別に支払われた給与				
	対前月 増減率	対前年同月 増減率	対前月 増減率	対前年同月 増減率	対前月 増減率	対前月 増減率	対前月 増減率	対前年同月 増減率	対前月 増減差	対前年同月 増 減 差		
全国(調査産業計・確報値)	547,612	95.3	△ 3.0	263,632	0.1	△ 0.7	245,493	0.1	△ 0.1	283,980	266,869	△ 15,398
高知県(調査産業計)	461,382	88.7	△ 1.4	232,098	1.2	2.1	218,914	1.5	2.7	229,284	214,205	△ 11,417
建設業	519,719	46.6	11.8	305,661	4.5	9.0	284,979	5.3	9.3	214,058	152,002	29,942
製造業	417,847	49.5	6.7	228,449	1.8	6.3	210,111	1.2	5.9	189,398	134,341	12,525
電気・ガス・熱供給・水道業	984,494	184.2	3.7	336,668	△ 2.8	1.2	320,664	△ 0.3	1.3	647,826	647,826	31,057
情報通信業	571,595	105.3	△ 11.7	283,380	1.8	2.9	266,124	0.8	7.2	288,215	288,215	△ 83,735
運輸業, 郵便業	336,833	58.4	△ 27.3	205,642	△ 3.3	△ 17.1	156,821	△ 2.5	△ 17.8	131,191	131,191	△ 83,816
卸売業, 小売業	372,148	76.6	20.0	197,351	0.4	7.4	189,274	△ 0.2	7.8	174,797	160,646	48,573
金融業, 保険業	660,164	143.4	△ 5.7	270,580	△ 0.2	△ 10.7	263,351	0.5	△ 9.5	389,584	389,452	△ 7,807
不動産業, 物品賃貸業	544,182	126.9	11.3	244,593	2.0	10.5	231,112	2.1	12.8	299,589	299,589	31,670
学術研究, 専門・技術サービス業	604,424	96.1	22.6	304,165	△ 1.1	6.3	283,432	△ 0.6	9.4	300,259	299,633	93,120
宿泊業, 飲食サービス業	118,709	△ 4.0	1.2	109,050	△ 1.1	18.7	102,503	0.8	16.5	9,659	△ 3,649	△ 15,789
生活関連サービス業, 娯楽業	321,797	52.4	10.7	209,945	△ 0.6	14.5	204,515	3.8	19.7	111,852	111,847	4,511
教育, 学習支援業	882,739	167.8	△ 19.6	337,060	2.3	△ 6.3	333,832	2.1	△ 5.7	545,679	545,679	△ 192,662
医療, 福祉	570,771	113.7	△ 4.6	267,831	1.8	0.0	253,327	1.9	0.3	302,940	299,061	△ 27,477
複合サービス業	696,663	149.4	0.5	284,912	2.2	3.5	266,240	1.2	2.7	411,751	411,350	△ 5,743
サービス業(他に分類されないもの)	298,717	70.8	△ 16.8	169,962	0.4	△ 13.8	161,502	0.7	△ 14.6	128,755	123,190	△ 33,197

注) ① 特別に支払われた給与については指数を作成していないため、実数による増減差です。

令和2年12月

② 「現金給与総額」=「きまって支給する給与」+「特別に支払われた給与」・「きまって支給する給与」=「所定内給与」+「超過労働給与」

③ 「-」は該当データの無いものを示し、「x」は標本数が寡少につき秘匿のため公表できないもの。「0」は集計単位未満のデータ量を示す。

〈事業所規模 5人以上〉

(2表) 月間実労働時間数および出勤日数

(単位:時間、日、%)

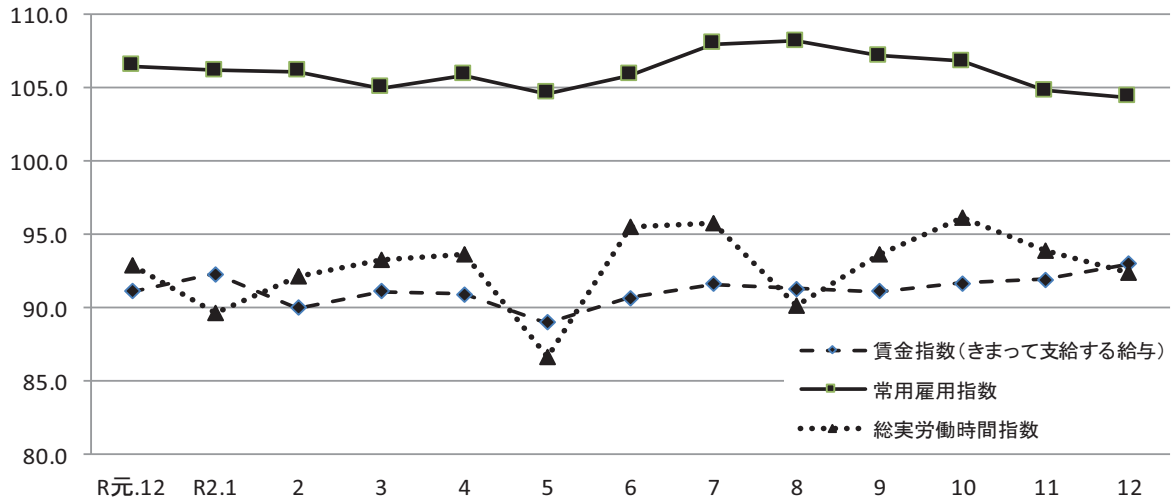
産 業	総実労働時間		所定内労働時間			所定外労働時間			出勤日数			
	対前月 増減率	対前年同月 増減率	対前月 増減率	対前年同月 増減率	対前月 増減率	対前月 増減率	対前年同月 増減率	対前月 増減差	対前年同月 増減差			
全国(調査産業計・確報値)	136.9	△ 0.9	△ 2.5	127.1	△ 1.0	△ 2.1	9.8	1.0	△ 7.6	17.9	△ 0.1	△ 0.3
高知県(調査産業計)	140.1	△ 1.5	△ 0.5	131.8	△ 1.3	0.2	8.3	△ 4.6	△ 10.7	18.6	△ 0.3	△ 0.2
建設業	165.9	△ 3.7	1.3	154.1	△ 3.5	0.3	11.8	△ 5.6	15.7	20.3	△ 1.6	△ 0.9
製造業	159.0	△ 0.6	△ 0.1	145.3	△ 2.5	△ 1.7	13.7	26.9	22.3	19.5	△ 0.4	△ 1.1
電気・ガス・熱供給・水道業	137.9	2.9	△ 7.4	131.6	3.4	△ 7.7	6.3	△ 6.0	1.7	17.4	0.7	△ 1.6
情報通信業	158.9	△ 1.6	△ 7.3	146.5	△ 1.7	△ 7.4	12.4	0.0	△ 7.5	19.0	0.0	△ 1.7
運輸業, 郵便業	184.2	△ 1.3	△ 7.8	145.4	0.7	△ 6.9	38.8	△ 8.3	△ 11.0	18.5	△ 0.5	△ 1.5
卸売業, 小売業	131.5	△ 3.0	△ 2.2	125.2	△ 2.9	△ 1.8	6.3	△ 3.1	△ 11.3	18.8	△ 0.5	△ 0.4
金融業, 保険業	140.0	△ 2.6	△ 2.3	134.6	△ 2.6	△ 1.2	5.4	△ 1.8	△ 23.9	18.5	△ 0.2	0.3
不動産業, 物品賃貸業	148.1	3.5	△ 0.2	140.3	3.6	1.2	7.8	1.3	△ 20.4	19.7	0.7	△ 0.5
学術研究, 専門・技術サービス業	151.8	△ 7.7	△ 7.3	138.9	△ 8.4	△ 6.8	12.9	0.0	△ 14.0	18.7	△ 1.5	△ 1.7
宿泊業, 飲食サービス業	97.4	△ 5.2	10.0	93.0	△ 3.9	9.6	4.4	△ 25.4	18.7	16.3	△ 0.7	2.0
生活関連サービス業, 娯楽業	133.6	0.4	4.9	131.1	3.0	10.9	2.5	△ 56.9	△ 72.5	18.8	0.6	△ 0.3
教育, 学習支援業	138.8	△ 1.8	△ 2.3	132.4	△ 0.9	2.9	6.4	△ 17.9	△ 52.2	17.8	△ 0.1	0.1
医療, 福祉	145.9	1.1	2.2	140.5	1.1	2.1	5.4	1.9	3.8	19.0	0.3	0.0
複合サービス業	163.9	7.4	5.7	151.4	6.2	4.6	12.5	23.8	21.3	20.4	1.3	0.9
サービス業(他に分類されないもの)	126.4	△ 3.9	△ 9.3	119.5	△ 2.8	△ 10.2	6.9	△ 19.8	9.6	17.3	△ 0.9	△ 1.8

注) ① 出勤日数については指数を作成していないので、実数による増減差です。

令和2年12月

② 「-」は該当データの無いものを示し、「x」は標本数が寡少につき秘匿のため公表できないもの。「0」は集計単位未満のデータ量を示す。

(図1)賃金・労働時間・常用雇用指数(平成27年平均=100)の変化(事業所規模5人以上)



《 事業所規模 5人以上 》

(3表) 常用労働者数および労働異動率

(単位:人、%、ポイント)

産 業	本調査期間末常用労働者数			労働異動率				
	対前月 増減率	対前年同月 増 減 率	パートタイム 労働者比率	入職率	対前年同月 増 減 差	離職率	対前年同月 増 減 差	
全国(調査産業計・確報値)	51,683,718	0.1	0.6	31.5	1.42	△ 0.09	1.38	△ 0.12
高知県(調査産業計)	222,724	△ 0.4	△ 2.0	27.9	1.17	△ 0.08	1.52	0.17
建設業	15,113	△ 2.6	0.1	1.2	0.50	0.34	3.08	2.15
製造業	20,898	0.0	△ 3.3	15.5	0.47	△ 0.37	0.46	△ 1.17
電気・ガス・熱供給・水道業	1,263	0.2	△ 5.4	14.3	0.16	△ 2.05	0.00	△ 0.23
情報通信業	2,681	1.0	0.5	4.4	0.98	0.79	0.00	△ 0.41
運輸業,郵便業	8,456	△ 0.4	△ 20.7	14.0	0.00	△ 1.23	0.40	△ 1.07
卸売業,小売業	44,156	0.8	△ 1.6	45.0	1.99	0.83	1.17	△ 0.60
金融業,保険業	5,236	0.5	2.0	9.9	0.71	0.71	0.23	△ 1.47
不動産業,物品賃貸業	1,918	△ 0.6	△ 2.1	31.1	3.27	1.51	3.84	3.84
学術研究,専門・技術サービス業	3,496	0.0	1.0	11.7	0.80	△ 0.04	0.80	0.80
宿泊業,飲食サービス業	25,909	△ 2.0	△ 1.4	66.2	3.15	△ 1.44	5.10	2.95
生活関連サービス業,娯楽業	7,346	0.1	△ 14.9	31.9	0.37	△ 1.49	0.25	△ 0.45
教育,学習支援業	15,373	△ 0.7	△ 1.3	14.0	0.09	△ 0.43	0.79	△ 1.05
医療,福祉	57,630	△ 0.2	2.1	19.1	0.77	0.20	0.96	0.08
複合サービス業	3,755	△ 0.1	△ 2.2	7.0	0.05	△ 0.89	0.11	△ 0.20
サービス業(他に分類されないもの)	9,157	△ 0.3	△ 3.3	32.5	0.91	△ 0.21	1.18	0.14

注) ① 労働異動率については指数を作成していないので、実数による増減差です。 令和2年12月
 ② 「-」は該当データの無いものを示し、「x」は標本数が寡少につき秘匿のため公表できないもの。「0」は集計単位未満のデータ量を示す。

《 事業所規模 5人以上 》

(4表) 産業別・就業形態別常用労働者数、月間給与額、労働時間数等

(単位:人、円、日、時間)

就業形態	産 業	本調査期間末 労働者数	現金給与 総 額	きまって 支給する 給 与			特別に 支払われた 給 与	出 勤 日 数	総 実 労働 時間	所 定 内 労働 時間	所 定 外 労働 時間
				所定内 給 与	超過労働 給 与						
一般労働者	調 査 産 業 計	160,516	598,535	285,897	268,476	17,421	312,638	19.9	161.8	151.0	10.8
	製 造 業	17,659	472,736	250,253	229,526	20,727	222,483	19.9	165.7	150.4	15.3
	卸 売 業, 小 売 業	24,306	592,346	288,401	275,542	12,859	303,945	20.1	165.7	155.8	9.9
	医 療, 福 祉	46,604	669,032	300,478	282,813	17,665	368,554	20.2	161.8	155.3	6.5
パートタイム 労働者	調 査 産 業 計	62,208	108,818	93,802	91,510	2,292	15,016	15.4	84.2	82.3	1.9
	製 造 業	3,239	124,737	112,015	106,438	5,577	12,722	17.4	123.1	118.0	5.1
	卸 売 業, 小 売 業	19,850	104,781	86,797	84,527	2,270	17,984	17.1	89.9	88.0	1.9
	医 療, 福 祉	11,026	149,713	127,935	126,976	959	21,778	13.9	77.7	77.1	0.6

令和2年12月

統計表:事業所規模 5人以上

賃金指数(現金給与総額)

(H27年平均 = 100)

区分	調査産業計		建設業		製造業		電気・ガス・熱供給・水道業		情報通信業		運輸業・郵便業		卸売業・小売業		金融業・保険業	
	名目	実質	名目	実質	名目	実質	名目	実質	名目	実質	名目	実質	名目	実質	名目	実質
平成25年平均	92.6	96.9	96.3	100.7	98.0	102.5	75.3	78.8	79.7	83.4	93.9	98.2	82.0	85.8	90.1	94.2
26	95.7	97.0	105.6	107.0	99.7	101.0	93.2	94.4	86.9	88.0	96.4	97.7	83.7	84.8	89.8	91.0
27	100.0	100.0	100.0	100.0	100.0	100.0	100.0	100.0	100.0	100.0	100.0	100.0	100.0	100.0	100.0	100.0
28	98.1	98.2	116.8	116.9	103.8	103.9	x	x	103.6	103.7	102.3	102.4	84.9	85.0	95.8	95.9
29	100.4	99.6	149.9	148.7	104.1	103.3	x	x	98.2	97.4	103.6	102.8	91.7	91.0	89.9	89.2
30	89.5	88.3	98.2	96.8	107.8	106.3	108.3	106.8	80.8	79.7	96.4	95.1	84.4	83.2	91.0	89.7
令和元年	90.8	88.9	105.8	103.6	100.0	97.9	90.7	88.8	71.2	69.7	99.0	97.0	81.4	79.7	85.7	83.9
令和元年12月	156.0	151.9	149.2	145.3	153.0	149.0	182.8	178.0	130.7	127.3	167.9	163.5	116.4	113.3	162.2	157.9
令和2年1月	82.4	80.6	88.4	86.5	84.8	83.0	63.7	62.3	67.5	66.0	89.2	87.3	79.1	77.4	63.0	61.6
2月	75.6	74.1	91.6	89.8	86.5	84.8	63.4	62.2	54.7	53.6	85.3	83.6	73.3	71.9	65.0	63.7
3月	77.9	76.4	92.2	90.4	90.7	88.9	65.9	64.6	75.8	74.3	97.0	95.1	75.1	73.6	64.0	62.7
4月	78.2	76.9	90.1	88.6	84.5	83.1	65.2	64.1	65.3	64.2	84.7	83.3	79.1	77.8	64.2	63.1
5月	77.1	75.8	102.9	101.2	85.2	83.8	66.1	65.0	57.1	56.1	74.0	72.8	72.6	71.4	63.5	62.4
6月	130.0	128.1	164.1	161.7	137.9	135.9	182.2	179.5	107.6	106.0	87.9	86.6	96.1	94.7	129.6	127.7
7月	89.7	87.8	100.5	98.3	116.4	113.9	79.9	78.2	63.9	62.5	150.7	147.5	92.2	90.2	72.9	71.3
8月	77.5	75.7	101.1	98.7	90.5	88.4	74.1	72.4	57.4	56.1	85.3	83.3	75.5	73.7	63.5	62.0
9月	77.5	75.8	93.5	91.5	90.6	88.6	66.4	65.0	58.8	57.5	80.5	78.8	74.0	72.4	62.8	61.4
10月	77.2	75.8	92.8	91.1	86.9	85.3	69.0	67.7	69.6	68.3	87.9	86.3	72.7	71.3	63.0	61.8
11月	81.5	80.2	113.8	112.0	109.2	107.5	66.7	65.6	56.2	55.3	77.1	75.9	79.1	77.9	62.8	61.8
12月	153.8	151.5	166.8	164.3	163.3	160.9	189.5	186.7	115.4	113.7	122.1	120.3	139.7	137.6	152.9	150.6

区分	不動産業、物品賃貸業		学術研究、専門・技術サービス業		宿泊業、飲食サービス業		生活関連サービス業、娯楽業		教育、学習支援業		医療、福祉		複合サービス業		サービス業(他に分類されないもの)	
	名目	実質	名目	実質	名目	実質	名目	実質	名目	実質	名目	実質	名目	実質	名目	実質
平成25年平均	96.4	100.8	88.1	92.2	113.2	118.4	84.0	87.9	101.5	106.2	93.5	97.8	102.3	107.0	94.8	99.2
26	165.2	167.4	105.4	106.8	106.4	107.8	87.9	89.1	96.8	98.1	96.6	97.9	117.4	118.9	92.5	93.7
27	100.0	100.0	100.0	100.0	100.0	100.0	100.0	100.0	100.0	100.0	100.0	100.0	100.0	100.0	100.0	100.0
28	167.4	167.6	91.4	91.5	100.8	100.9	97.7	97.8	92.4	92.5	102.5	102.6	101.7	101.8	100.0	100.1
29	135.1	134.0	92.0	91.3	100.6	99.8	91.9	91.2	97.5	96.7	99.1	98.3	117.0	116.1	97.4	96.6
30	103.8	102.4	74.5	73.5	95.8	94.5	113.2	111.6	103.7	102.3	83.3	82.1	110.3	108.8	109.3	107.8
令和元年	137.2	134.4	76.0	74.4	85.6	83.8	99.2	97.2	124.3	121.7	89.8	88.0	111.4	109.1	100.1	98.0
令和元年12月	238.6	232.3	112.5	109.5	103.3	100.6	145.3	141.5	277.5	270.2	168.3	163.9	220.6	214.8	165.1	160.8
令和2年1月	114.7	112.2	66.6	65.2	83.4	81.6	84.9	83.1	80.9	79.2	95.6	93.5	93.6	91.6	79.4	77.7
2月	112.8	110.6	69.2	67.8	78.6	77.1	90.1	88.3	81.7	80.1	75.4	73.9	92.6	90.8	84.0	82.4
3月	115.7	113.4	72.1	70.7	84.3	82.6	91.3	89.5	87.5	85.8	74.6	73.1	93.1	91.3	82.4	80.8
4月	114.5	112.6	62.4	61.4	81.1	79.7	88.3	86.8	85.1	83.7	79.6	78.3	90.4	88.9	82.0	80.6
5月	114.3	112.4	87.9	86.4	83.9	82.5	81.3	79.9	84.4	83.0	75.3	74.0	89.7	88.2	88.8	87.3
6月	204.5	201.5	99.8	98.3	91.0	89.7	115.3	113.6	226.4	223.1	132.3	130.3	216.2	213.0	119.5	117.7
7月	138.7	135.7	104.5	102.3	94.4	92.4	111.0	108.6	93.1	91.1	80.3	78.6	90.5	88.6	77.1	75.4
8月	114.8	112.1	69.6	68.0	101.8	99.4	102.0	99.6	81.2	79.3	74.8	73.0	87.5	85.4	75.4	73.6
9月	116.2	113.7	126.4	123.7	93.0	91.0	101.5	99.3	83.2	81.4	74.0	72.4	86.2	84.3	78.8	77.1
10月	117.0	114.8	94.0	92.2	97.6	95.8	101.9	100.0	84.4	82.8	73.9	72.5	89.3	87.6	77.8	76.3
11月	117.0	115.2	70.3	69.2	108.8	107.1	105.5	103.8	83.3	82.0	75.2	74.0	88.9	87.5	80.4	79.1
12月	265.5	261.6	137.9	135.9	104.5	103.0	160.8	158.4	223.1	219.8	160.6	158.2	221.8	218.5	137.4	135.4

注) 実質賃金指数算出のための消費者物価指数は「高知市の持家の帰属家賃を除く総合」指数を使用しています。

統計表:事業所規模 5人以上

賃金指数(きまって支給する給与)

(H27年平均=100)

区分	調査産業計	建設業	製造業	電気・ガス・熱供給・水道業	情報通信業	運輸業,郵便業	卸売業,小売業	金融業,保険業
平成25年平均	94.0	98.0	98.5	72.4	82.2	90.7	84.6	100.4
26	95.6	102.1	96.3	99.0	84.4	90.6	85.1	99.4
27	100.0	100.0	100.0	100.0	100.0	100.0	100.0	100.0
28	98.5	111.8	101.4	x	101.6	100.3	88.0	95.4
29	99.6	129.8	99.9	x	97.9	98.8	93.1	92.9
30	90.6	92.7	103.5	101.6	81.6	88.9	90.6	96.4
令和元年	91.8	100.8	98.1	84.0	72.0	92.3	88.2	92.2
令和元年12月	91.1	100.5	97.7	77.1	69.3	95.8	83.9	92.7
令和2年1月	92.3	98.1	96.4	75.0	70.4	93.9	95.8	83.2
2月	90.0	101.8	96.0	76.2	68.1	90.8	88.8	84.9
3月	91.1	100.9	96.6	79.3	70.6	93.5	91.2	83.9
4月	90.9	100.0	97.7	78.5	71.8	90.2	90.3	84.7
5月	89.0	97.2	95.0	79.6	68.5	77.7	87.3	83.8
6月	90.7	100.1	97.5	81.4	69.0	89.9	87.3	80.4
7月	91.6	106.6	104.1	82.6	68.4	95.9	86.2	86.3
8月	91.3	103.6	102.5	89.2	71.5	90.1	90.4	83.8
9月	91.1	102.8	102.6	79.9	70.8	84.9	90.0	82.7
10月	91.7	103.5	101.1	83.0	70.4	93.2	88.3	83.3
11月	91.9	104.8	102.1	80.2	70.0	82.2	89.8	82.9
12月	93.0	109.5	103.9	78.0	71.3	79.4	90.1	82.8

区分	不動産業,物品賃貸業	学術研究,専門・技術サービス業	宿泊業,飲食サービス業	生活関連サービス業,娯楽業	教育,学習支援業	医療,福祉	複合サービス業	サービス業(他に分類されないもの)
平成25年平均	100.3	96.7	113.4	87.4	98.8	93.9	99.5	99.4
26	145.9	105.0	103.2	90.7	94.4	97.5	108.5	101.7
27	100.0	100.0	100.0	100.0	100.0	100.0	100.0	100.0
28	151.4	97.0	101.0	97.2	96.0	101.5	98.7	103.5
29	123.4	95.5	100.0	92.4	98.5	99.7	112.3	101.9
30	106.6	79.8	93.7	111.4	104.3	84.5	105.7	112.0
令和元年	132.4	81.6	84.0	95.6	121.5	90.8	110.1	102.8
令和元年12月	127.2	87.3	83.4	98.0	119.8	91.2	109.4	106.7
令和2年1月	131.2	88.9	86.0	90.0	106.6	95.0	115.8	93.4
2月	132.9	92.4	79.9	96.3	107.7	90.5	114.7	98.8
3月	131.8	91.1	86.9	97.6	115.2	88.9	113.6	95.6
4月	134.9	83.2	83.6	94.3	112.0	90.7	111.4	94.1
5月	132.3	88.3	86.5	87.0	111.1	89.3	111.8	89.6
6月	132.7	90.5	87.6	95.5	112.4	89.7	111.8	96.9
7月	135.6	90.4	96.3	105.9	111.8	90.0	110.5	87.0
8月	135.4	90.8	98.5	109.1	107.0	89.9	108.9	88.8
9月	137.0	91.1	95.9	108.5	109.5	89.5	107.5	92.4
10月	137.9	91.4	100.6	108.9	111.1	89.4	111.1	91.5
11月	137.9	93.8	100.1	112.9	109.7	89.7	110.8	91.7
12月	140.6	92.8	99.0	112.2	112.2	91.2	113.2	92.0

統計表:事業所規模 5人以上

労働時間指数

(H27年平均 = 100)

区分	調査産業計		建設業		製造業		電気・ガス・熱供給・水道業		情報通信業		運輸業,郵便業		卸売業,小売業		金融業,保険業	
	総実	所定外	総実	所定外	総実	所定外	総実	所定外	総実	所定外	総実	所定外	総実	所定外	総実	所定外
平成25年平均	97.8	84.8	92.2	69.4	87.6	86.5	99.9	42.5	102.5	77.5	92.2	84.7	96.7	88.4	96.5	69.2
26	98.7	85.7	102.1	70.6	95.9	84.3	99.4	77.5	100.3	72.7	93.5	88.3	94.4	84.4	102.1	109.1
27	100.0	100.0	100.0	100.0	100.0	100.0	100.0	100.0	100.0	100.0	100.0	100.0	100.0	100.0	100.0	100.0
28	97.8	100.2	95.9	95.0	88.8	96.9	x	x	99.0	82.3	99.7	109.8	99.9	91.0	99.2	81.2
29	98.4	99.3	96.5	85.6	86.6	91.3	x	x	99.4	73.9	94.0	92.7	106.6	146.7	99.3	74.6
30	96.5	88.4	98.1	94.3	90.1	106.9	102.6	101.9	101.9	101.0	91.5	97.2	99.8	91.8	102.3	76.6
令和元年	93.1	90.1	93.0	63.6	85.5	87.8	98.1	59.1	101.0	82.1	99.1	130.3	91.9	82.2	95.2	68.3
令和元年12月	92.9	92.1	93.0	66.2	86.0	80.6	96.1	41.3	107.5	86.5	104.3	150.9	89.6	89.9	94.5	62.8
令和2年1月	89.6	93.1	85.1	57.8	81.4	97.1	87.1	40.7	99.0	81.9	103.4	151.2	89.5	101.3	91.6	38.1
2月	92.2	91.1	92.6	63.6	86.8	87.1	87.6	58.0	104.3	96.8	101.0	150.5	90.5	89.9	85.9	36.3
3月	93.3	87.1	93.1	59.1	85.1	91.4	100.6	47.3	108.3	110.3	100.8	141.5	92.9	88.6	87.4	38.1
4月	93.7	76.2	88.4	50.6	88.1	86.3	101.6	62.0	99.6	74.2	93.6	122.8	92.4	83.5	92.6	51.3
5月	86.7	70.3	84.6	46.8	80.2	78.4	87.0	56.0	88.9	52.9	85.1	113.1	88.5	82.3	89.8	54.9
6月	95.5	78.2	91.5	49.4	88.0	79.1	106.6	56.0	106.6	71.6	98.7	148.4	92.0	70.9	93.0	38.1
7月	95.8	81.2	97.0	63.6	90.9	87.8	104.0	136.7	107.3	66.5	95.5	130.4	88.5	70.9	100.6	52.2
8月	90.1	79.2	91.3	70.1	81.3	90.6	89.8	58.0	101.8	73.5	93.6	121.1	89.2	75.9	90.4	51.3
9月	93.7	82.2	94.4	67.5	87.6	76.3	92.3	80.7	98.7	65.2	93.8	117.3	88.8	81.0	91.2	42.5
10月	96.1	79.2	100.1	63.0	87.5	67.6	101.3	64.0	104.9	72.3	96.7	117.6	88.9	70.9	97.2	47.8
11月	93.9	86.1	97.7	81.2	86.4	77.7	86.5	44.7	101.3	80.0	97.5	146.4	90.3	82.3	94.7	48.7
12月	92.4	82.2	94.2	76.6	85.9	98.6	89.0	42.0	99.6	80.0	96.2	134.3	87.6	79.7	92.3	47.8

区分	不動産業,物品賃貸業		学術研究,専門・技術サービス業		宿泊業,飲食サービス業		生活関連サービス業,娯楽業		教育,学習支援業		医療,福祉		複合サービス業		サービス業(他に分類されないもの)	
	総実	所定外	総実	所定外	総実	所定外	総実	所定外	総実	所定外	総実	所定外	総実	所定外	総実	所定外
平成25年平均	114.6	365.9	108.1	116.3	116.9	111.0	79.4	44.5	103.2	43.5	98.4	89.6	98.1	228.3	106.9	163.3
26	125.7	367.8	107.6	182.2	104.3	89.7	84.0	69.4	94.3	56.2	101.0	90.3	102.7	257.7	108.8	120.2
27	100.0	100.0	100.0	100.0	100.0	100.0	100.0	100.0	100.0	100.0	100.0	100.0	100.0	100.0	100.0	100.0
28	114.6	280.3	106.2	125.1	99.7	153.0	90.1	101.8	99.0	41.5	97.7	94.4	99.8	131.5	99.7	134.4
29	104.5	155.2	100.8	96.7	95.6	104.0	80.9	97.4	100.8	61.8	99.0	93.7	106.6	144.5	101.2	93.5
30	96.3	93.8	99.9	118.2	88.4	70.4	85.2	55.4	105.5	145.5	98.5	60.5	101.3	107.5	104.4	112.4
令和元年	108.6	200.9	101.3	138.9	77.6	48.9	79.5	86.7	107.4	190.3	98.3	76.1	99.6	166.0	103.9	114.1
令和元年12月	111.6	204.2	106.8	157.9	75.9	48.1	80.2	108.3	104.9	167.5	98.6	74.3	105.1	202.0	104.1	98.4
令和2年1月	99.2	216.7	90.1	129.5	78.6	58.4	73.5	98.8	96.9	123.8	95.4	75.7	100.1	190.2	98.2	123.4
2月	112.7	179.2	104.2	161.1	72.6	63.6	72.4	94.0	97.2	108.8	101.0	80.0	93.3	135.3	107.8	131.3
3月	109.5	185.4	103.5	188.4	80.7	58.4	80.3	77.4	100.8	58.8	98.9	78.6	101.4	164.7	102.5	128.1
4月	119.1	177.1	93.7	100.0	72.0	35.1	76.4	65.5	109.3	33.8	105.0	77.1	105.5	147.1	94.7	96.9
5月	103.0	158.3	84.4	76.8	73.5	45.5	63.0	41.7	97.0	78.8	95.0	65.7	96.4	135.3	89.4	89.1
6月	119.0	139.6	101.9	91.6	77.1	45.5	75.4	47.6	121.9	111.3	103.2	67.1	102.9	135.3	101.7	90.6
7月	111.7	152.1	103.9	109.5	82.8	63.6	84.4	23.8	115.7	110.0	104.1	68.6	109.4	151.0	100.7	120.3
8月	104.4	158.3	95.0	114.7	87.2	80.5	86.7	32.1	71.3	43.8	100.2	68.6	100.3	109.8	97.2	140.6
9月	110.5	152.1	101.0	114.7	82.9	71.4	83.2	42.9	106.6	107.5	102.6	70.0	98.8	125.5	102.0	179.7
10月	114.4	150.0	103.1	124.2	88.5	77.9	85.1	52.4	116.8	106.3	103.8	75.7	108.3	139.2	98.0	115.6
11月	107.6	160.4	107.2	135.8	88.1	76.6	83.8	69.0	104.4	97.5	99.7	75.7	103.5	198.0	98.2	134.4
12月	111.4	162.5	99.0	135.8	83.5	57.1	84.1	29.8	102.5	80.0	100.8	77.1	111.1	245.1	94.4	107.8

統計表:事業所規模 5人以上

常用雇用指数

(H27年平均 = 100)

区分	調査産業計	建設業	製造業	電気・ガス・熱供給・水道業	情報通信業	運輸業,郵便業	卸売業,小売業	金融業,保険業
平成25年平均	100.5	94.6	131.7	237.4	109.8	106.2	98.2	109.2
26	100.6	97.4	122.4	165.4	102.4	101.7	100.2	100.8
27	100.0	100.0	100.0	100.0	100.0	100.0	100.0	100.0
28	102.0	104.4	105.8	x	100.2	103.1	101.8	95.1
29	104.2	107.6	108.5	x	100.3	106.6	104.6	91.8
30	105.8	100.7	131.9	230.6	101.7	106.4	104.7	90.3
令和元年	106.7	107.6	130.5	227.5	102.6	107.3	104.6	87.7
令和元年12月	106.5	108.4	126.3	231.5	101.6	105.8	105.4	84.1
令和2年1月	106.2	108.6	124.8	230.7	101.5	104.7	104.3	83.5
2月	106.1	110.8	124.0	220.1	101.8	105.4	103.4	84.3
3月	105.0	111.2	123.2	219.2	101.5	104.7	102.5	84.3
4月	105.9	110.0	124.4	217.7	103.4	105.4	103.5	86.3
5月	104.6	109.8	123.9	218.9	103.0	85.5	103.3	85.2
6月	105.9	109.8	123.5	218.5	101.4	104.9	103.6	84.6
7月	108.0	110.2	129.6	218.5	101.1	103.1	102.6	83.6
8月	108.2	111.0	128.9	218.5	101.9	103.8	104.3	84.5
9月	107.2	110.7	127.9	218.5	102.4	103.6	104.0	84.9
10月	106.8	111.5	124.4	218.5	103.8	103.3	103.0	84.9
11月	104.8	111.4	122.0	218.5	101.0	84.2	102.8	85.3
12月	104.4	108.5	122.1	218.9	102.1	83.9	103.7	85.8

区分	不動産業,物品賃貸業	学術研究,専門・技術サービス業	宿泊業,飲食サービス業	生活関連サービス業,娯楽業	教育,学習支援業	医療,福祉	複合サービス業	サービス業(他に分類されないもの)
平成25年平均	87.7	115.7	93.9	102.3	96.7	93.8	70.9	106.0
26	85.8	107.6	94.8	100.2	96.3	98.8	69.2	102.9
27	100.0	100.0	100.0	100.0	100.0	100.0	100.0	100.0
28	101.0	96.4	111.1	102.1	102.2	99.4	92.1	101.8
29	97.4	94.3	120.7	104.6	99.0	99.3	98.6	109.0
30	67.1	91.0	124.3	110.3	97.1	100.4	99.0	110.3
令和元年	68.5	90.0	138.7	110.8	96.4	100.7	88.9	102.5
令和元年12月	60.8	90.0	145.0	117.5	96.6	100.7	88.0	90.2
令和2年1月	59.4	90.2	140.8	106.4	96.6	100.1	86.3	108.5
2月	59.7	90.7	140.3	104.3	97.5	99.9	86.2	108.7
3月	59.6	89.7	135.9	103.8	94.8	99.4	86.2	108.0
4月	60.5	91.4	129.0	105.0	96.2	103.0	86.8	107.3
5月	59.9	92.0	126.5	104.7	96.4	103.2	86.6	106.8
6月	60.0	92.6	130.8	103.5	97.2	103.2	85.6	107.0
7月	59.8	91.9	151.8	105.3	96.9	102.9	86.4	108.8
8月	59.9	91.9	149.8	105.1	96.6	103.0	87.7	108.6
9月	60.0	91.1	142.6	102.6	96.3	102.9	84.7	108.3
10月	60.3	90.5	143.7	102.6	95.9	103.0	86.4	106.6
11月	59.8	90.9	145.8	99.9	96.0	103.0	86.1	87.4
12月	59.5	90.9	142.9	100.0	95.3	102.8	86.1	87.2

《 事業所規模 30人以上 》

1. 賞金の動き(1表参照)

		対前月比(差)	対前年同月比(差)
現金給与総額	539,714 円	94.8 %	△ 4.2 %
きまって支給する給与	259,415 円	2.2 %	0.2 %
特別に支払われた給与	280,299 円	257,037 円	△ 23,966 円

2. 労働時間の動き(2表参照)

		対前月比(差)	対前年同月比(差)
出勤日数	18.8 日	△ 0.1 日	△ 0.3 日
総実労働時間	146.2 時間	△ 0.5 %	△ 1.1 %
所定外労働時間	9.2 時間	△ 4.2 %	△ 13.2 %

3. 雇用の動き(3表参照)

		対前月比(差)	対前年同月比(差)
常用労働者数	115,121 人	△ 0.4 %	△ 2.8 %
パート労働者比率	21.9 %	△ 1.4 pt	△ 0.2 pt
労働異動率			
入職率	0.63 %		△ 0.08 pt
離職率	1.04 %		△ 0.01 pt

《 事業所規模 30人以上 》

(1表) 月間現金給与額

産 業	現金給与総額		きまって支給する給与			所定内給与			特別に支払われた給与			
	対前月	対前年同月	対前月	対前年同月	対前月	対前年同月	対前月	対前年同月	対前月	対前年同月		
	増減率	増減率	増減率	増減率	増減率	増減率	増減率	増減率	増減率	増減率		
全国(調査産業計・確報値)	665,650	111.1	△ 3.0	294,981	0.3	△ 0.7	271,852	0.3	0.1	370,669	349,505	△ 18,825
高知県(調査産業計)	539,714	94.8	△ 4.2	259,415	2.2	0.2	242,595	2.4	1.1	280,299	257,037	△ 23,966
建 設 業	670,150	13.5	△ 5.1	363,402	△ 0.5	1.4	328,969	0.7	6.7	306,748	81,568	△ 41,471
製 造 業	474,609	49.1	1.7	242,448	1.3	1.1	224,646	1.9	2.6	232,161	153,252	5,417
電気・ガス・熱供給・水道業	1,051,935	189.2	△ 2.6	361,624	△ 0.6	△ 0.8	338,032	△ 0.5	△ 0.1	690,311	690,311	△ 24,235
情 報 通 信 業	714,224	132.8	△ 14.9	310,310	1.2	5.2	286,293	△ 0.4	9.2	403,914	403,914	△ 141,164
運 輸 業 , 郵 便 業	402,267	79.7	△ 25.6	209,699	△ 6.3	△ 21.6	132,627	△ 7.7	△ 33.4	192,568	192,568	△ 80,471
卸 売 業 , 小 売 業	422,482	83.5	20.4	212,148	7.1	7.4	202,614	6.4	7.3	210,334	178,248	56,863
金 融 業 , 保 険 業	574,117	116.2	△ 19.4	267,457	0.7	△ 12.9	264,980	1.0	△ 12.0	306,660	306,616	△ 98,511
不動産業,物品賃貸業	419,664	111.0	△ 23.0	197,597	△ 0.7	△ 10.2	176,239	0.1	△ 5.6	222,067	222,067	△ 102,945
学術研究・専門・技術サービス業	609,621	82.0	21.4	332,251	△ 0.8	11.0	311,633	△ 0.6	16.6	277,370	277,370	74,511
宿泊業,飲食サービス業	147,181	18.5	△ 18.7	113,394	△ 8.7	△ 13.5	108,801	△ 7.8	△ 10.7	33,787	33,764	△ 16,142
生活関連サービス業,娯楽業	149,378	17.0	△ 48.3	127,781	0.1	△ 25.3	119,067	△ 0.3	△ 26.2	21,597	21,582	△ 96,117
教育、学習支援業	863,221	162.8	△ 21.5	344,924	5.0	△ 7.8	339,507	4.8	△ 7.6	518,297	518,297	△ 206,571
医 療 , 福 祉	635,269	119.3	△ 2.6	296,812	2.5	2.9	280,389	2.8	3.4	338,457	338,457	△ 24,908
複 合 サ ー ビ ス 業	738,737	151.6	4.2	302,375	3.2	4.8	280,986	0.8	5.4	436,362	435,671	16,134
サービス業(他に分類されないもの)	218,102	36.7	△ 28.0	152,552	0.7	△ 12.3	142,871	0.7	△ 13.0	65,550	57,492	△ 63,398

注) ① 特別に支払われた給与については指数を作成していないため、実数による増減率です。
 ② 「現金給与総額」=「きまって支給する給与」+「特別に支払われた給与」+「きまって支給する給与」+「所定内給与」+「超過労働給与」
 ③ 「-」は該当データの無いものを示し、「x」は標本数が最少につき秘密のため公表できないもの、「0」は集計単位未満のデータ量を示す。

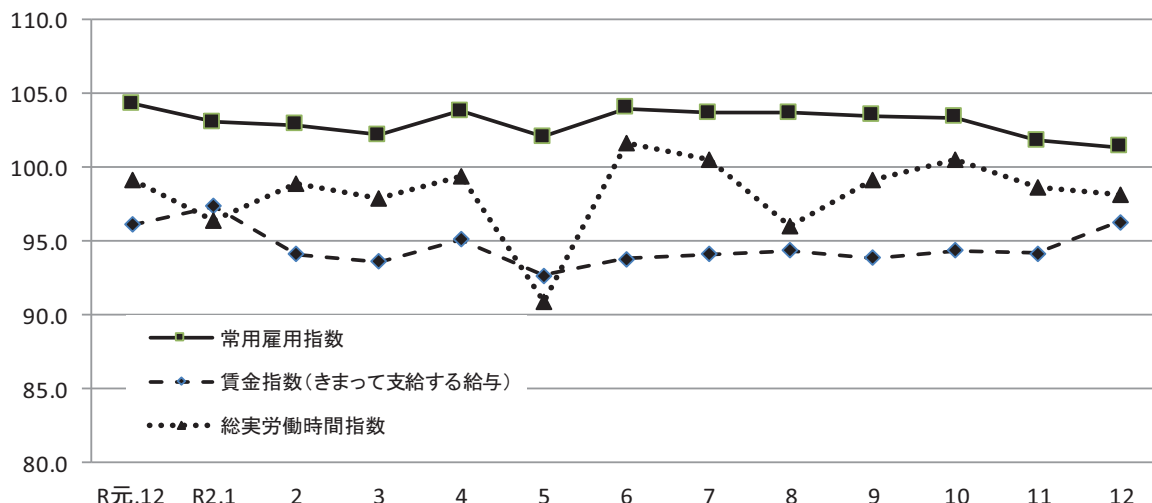
《 事業所規模 30人以上 》

(2表) 月間実労働時間数および出勤日数

産 業	総実労働時間		所定内労働時間			所定外労働時間			出勤日数			
	対前月	対前年同月	対前月	対前年同月	対前月	対前年同月	対前月	対前年同月	対前月	対前年同月		
	増減率	増減率	増減率	増減率	増減率	増減率	増減率	増減率	増減率	増減率		
全国(調査産業計・確報値)	142.3	△ 0.8	△ 1.7	130.8	△ 0.9	△ 1.3	11.5	0.9	△ 6.5	18.1	△ 0.1	△ 0.2
高知県(調査産業計)	146.2	△ 0.5	△ 1.1	137.0	△ 0.3	△ 0.3	9.2	△ 4.2	△ 13.2	18.8	△ 0.1	△ 0.3
建 設 業	156.7	△ 14.3	△ 11.1	139.0	△ 15.1	△ 8.1	17.7	△ 6.8	△ 29.5	18.7	△ 4.0	△ 1.7
製 造 業	158.3	△ 1.4	△ 4.1	145.2	△ 2.4	△ 4.2	13.1	12.0	△ 2.3	19.5	△ 0.4	△ 1.0
電気・ガス・熱供給・水道業	152.1	4.2	0.5	142.9	5.0	0.7	9.2	△ 7.1	△ 4.2	18.4	0.9	0.2
情 報 通 信 業	158.4	△ 3.0	△ 1.7	145.8	△ 2.9	△ 0.2	12.6	△ 3.8	△ 16.6	18.8	△ 0.6	△ 0.4
運 輸 業 , 郵 便 業	197.8	△ 5.3	△ 1.0	141.4	△ 4.3	△ 8.6	56.4	△ 7.7	25.0	15.4	△ 0.6	△ 4.1
卸 売 業 , 小 売 業	136.8	△ 0.1	△ 0.9	130.5	0.1	0.1	6.3	△ 3.1	△ 17.1	19.0	△ 0.2	△ 0.6
金 融 業 , 保 険 業	133.2	5.0	△ 4.5	131.2	5.2	△ 2.4	2.0	△ 9.1	△ 61.6	18.8	1.1	0.3
不動産業,物品賃貸業	141.4	1.3	△ 1.3	129.1	1.8	4.0	12.3	△ 3.9	△ 35.6	19.0	△ 0.1	△ 0.1
学術研究・専門・技術サービス業	149.6	△ 5.0	△ 7.0	134.1	△ 6.2	△ 4.7	15.5	7.6	△ 23.2	17.9	△ 1.0	△ 1.2
宿泊業,飲食サービス業	99.6	△ 8.5	△ 15.7	96.2	△ 7.8	△ 12.4	3.4	△ 26.1	△ 59.5	16.3	△ 0.8	△ 1.2
生活関連サービス業,娯楽業	97.4	△ 2.0	△ 20.2	93.1	△ 2.2	△ 19.1	4.3	2.4	△ 35.8	16.7	△ 0.1	△ 0.9
教育、学習支援業	134.8	△ 0.4	1.5	129.2	0.9	2.7	5.6	△ 23.3	△ 18.8	17.5	0.1	0.2
医 療 , 福 祉	152.8	2.0	4.4	148.0	2.3	5.0	4.8	△ 5.9	△ 11.2	19.8	0.6	0.6
複 合 サ ー ビ ス 業	167.3	13.1	3.5	153.8	11.4	3.9	13.5	36.4	△ 1.5	20.5	2.0	0.7
サービス業(他に分類されないもの)	128.0	△ 0.1	△ 3.0	120.0	1.4	△ 3.2	8.0	△ 17.5	1.3	18.0	△ 0.4	△ 0.4

注) ① 出勤日数については指数を作成していないので、実数による増減率です。
 ② 「-」は該当データの無いものを示し、「x」は標本数が最少につき秘密のため公表できないもの、「0」は集計単位未満のデータ量を示す。

(図1)賃金・労働時間・常用雇用指数(平成27年平均=100)の変化(事業所規模30人以上)



《 事業所規模 30人以上 》

(3表) 常用労働者数および労働異動率

(単位:人、%、ポイント)

産 業	本調査期間末常用労働者数			労働異動率				
	対前月 増減率	対前年同月 増 減 率	パートタイム 労働者比率	入職率	対前年同月 増 減 差	離職率	対前年同月 増 減 差	
全国(調査産業計・確報値)	29,612,073	△ 0.1	△ 0.3	25.4	1.16	△ 0.11	1.23	△ 0.06
高知県(調査産業計)	115,121	△ 0.4	△ 2.8	21.9	0.63	△ 0.08	1.04	△ 0.01
建 設 業	4,220	△ 1.3	0.6	0.9	0.44	△ 0.13	1.75	0.89
製 造 業	13,613	0.0	△ 4.7	10.6	0.67	0.15	0.71	△ 0.11
電気・ガス・熱供給・水道業	751	0.3	△ 1.2	3.9	0.27	0.27	0.00	△ 0.39
情報通信業	1,818	0.0	△ 0.1	2.3	0.00	△ 0.27	0.00	△ 0.60
運輸業, 郵便業	4,537	△ 0.7	△ 31.3	0.7	0.00	△ 1.01	0.74	0.48
卸売業, 小売業	18,442	△ 0.3	△ 0.5	43.5	0.38	△ 0.28	0.67	△ 0.27
金融業, 保険業	2,246	1.1	10.5	8.1	1.67	1.67	0.54	△ 2.56
不動産業, 物品賃貸業	830	△ 1.3	△ 3.4	38.4	0.00	△ 0.70	1.31	1.31
学術研究, 専門・技術サービス業	1,433	0.0	△ 0.3	6.6	0.00	△ 1.34	0.00	0.00
宿泊業, 飲食サービス業	5,485	△ 1.1	△ 8.5	68.7	2.36	0.12	3.44	0.91
生活関連サービス業, 娯楽業	2,446	0.4	△ 26.7	62.3	1.11	△ 0.66	0.74	△ 1.06
教育, 学習支援業	9,018	△ 1.2	1.5	18.0	0.15	△ 0.18	1.35	0.14
医療, 福祉	41,584	△ 0.4	1.8	13.8	0.59	0.11	0.95	△ 0.01
複合サービス業	2,179	△ 0.1	0.4	8.4	0.09	△ 0.14	0.18	△ 0.37
サービス業(他に分類されないもの)	6,316	△ 0.4	△ 6.1	34.1	1.32	△ 0.26	1.70	0.24

注) ① 労働異動率については指数を作成していないので、実数による増減差です。 令和2年12月
 ② 「-」は該当データのないものを示し、「x」は標本数が寡少につき秘匿のため公表できないもの。「0」は集計単位未満のデータ量を示す。

《 事業所規模 30人以上 》

(4表) 産業別・就業形態別常用労働者数、月間給与額、労働時間数等

(単位:人、円、日、時間)

就業形態	産 業	本調査期間末 労働者数	現金給与 総 額	きまって 支給する 給 与			特別に 支払われた 給 与	出 勤 日 数	総 実 所 定 内 所 定 外 所 定 内 所 定 外 労働時間 労働時間 労働時間 労働時間		
				所定内 給 与	超過労働 給 与	特別に 支払われた 給 与					
一般労働者	調 査 産 業 計	89,918	654,859	302,226	281,620	20,606	352,633	19.6	161.7	150.7	11.0
	製 造 業	12,173	513,677	257,040	238,040	19,000	256,637	19.6	162.4	148.5	13.9
	卸 売 業, 小 売 業	10,414	642,706	298,339	285,415	12,924	344,367	20.0	163.2	155.6	7.6
	医 療, 福 祉	35,841	709,741	319,445	300,677	18,768	390,296	20.5	162.7	157.2	5.5
パートタイム 労働者	調 査 産 業 計	25,203	129,711	106,976	103,637	3,339	22,735	16.1	91.1	88.4	2.7
	製 造 業	1,440	147,951	120,439	112,653	7,786	27,512	17.9	124.4	117.6	6.8
	卸 売 業, 小 売 業	8,028	136,852	100,358	95,222	5,136	36,494	17.6	102.4	97.9	4.5
	医 療, 福 祉	5,743	166,746	154,423	152,759	1,664	12,323	15.5	91.4	90.8	0.6

令和2年12月

統計表:事業所規模 30人以上

賃金指数(現金給与総額)

(H27年平均=100)

区分	調査産業計		建設業		製造業		電気・ガス・熱供給・水道業		情報通信業		運輸業、郵便業		卸売業、小売業		金融業、保険業	
	名目	実質	名目	実質	名目	実質	名目	実質	名目	実質	名目	実質	名目	実質	名目	実質
平成25年平均	96.8	101.3	95.5	99.9	95.0	99.4	87.8	91.8	98.3	102.8	89.7	93.8	105.2	110.0	70.3	73.5
26	95.7	97.0	100.4	101.7	96.4	97.7	x	x	101.9	103.2	88.1	89.3	102.2	103.5	72.6	73.6
27	100.0	100.0	100.0	100.0	100.0	100.0	100.0	100.0	100.0	100.0	100.0	100.0	100.0	100.0	100.0	100.0
28	98.7	98.8	x	x	101.3	101.4	x	x	99.8	99.9	99.2	99.3	103.0	103.1	87.6	87.7
29	98.6	97.8	x	x	105.9	105.1	x	x	100.2	99.4	93.9	93.2	105.0	104.2	81.1	80.5
30	91.8	90.5	x	x	108.7	107.2	x	x	89.6	88.4	97.0	95.7	106.9	105.4	74.6	73.6
令和元年	96.8	94.8	124.9	122.3	105.9	103.7	94.3	92.4	77.7	76.1	102.5	100.4	114.3	111.9	71.7	70.2
令和元年12月	173.0	168.5	198.4	193.2	166.4	162.0	207.8	202.3	167.9	163.5	180.4	175.7	169.9	165.4	138.3	134.7
令和2年1月	89.1	87.2	98.6	96.5	85.6	83.8	69.0	67.5	72.1	70.5	90.0	88.1	100.3	98.1	52.3	51.2
2月	78.5	77.0	100.5	98.5	90.9	89.1	70.1	68.7	57.7	56.6	84.4	82.7	93.7	91.9	57.6	56.5
3月	80.7	79.1	103.3	101.3	95.4	93.5	70.9	69.5	87.6	85.9	101.5	99.5	92.8	91.0	56.7	55.6
4月	81.9	80.5	101.5	99.8	86.9	85.4	70.9	69.7	71.8	70.6	84.6	83.2	101.2	99.5	56.1	55.2
5月	79.6	78.3	139.9	137.6	89.0	87.5	71.2	70.0	58.2	57.2	72.7	71.5	93.7	92.1	55.0	54.1
6月	139.0	136.9	202.8	199.8	156.2	153.9	186.5	183.7	132.5	130.5	84.8	83.5	131.1	129.2	101.2	99.7
7月	91.4	89.4	107.7	105.4	108.9	106.6	89.4	87.5	70.5	69.0	175.4	171.6	122.8	120.2	63.3	61.9
8月	78.8	77.0	99.7	97.4	85.2	83.2	70.0	68.4	61.3	59.9	85.1	83.1	100.9	98.5	51.3	50.1
9月	78.1	76.4	99.8	97.7	88.3	86.4	68.9	67.4	61.6	60.3	78.4	76.7	97.4	95.3	52.2	51.1
10月	79.5	78.0	99.3	97.4	83.6	82.0	69.9	68.6	75.0	73.6	89.2	87.5	94.3	92.5	52.3	51.3
11月	85.1	83.8	165.8	163.2	113.5	111.7	70.0	68.9	61.3	60.3	74.7	73.5	111.5	109.7	51.6	50.8
12月	165.8	163.3	188.2	185.4	169.2	166.7	202.4	199.4	142.8	140.7	134.3	132.3	204.5	201.5	111.5	109.9

区分	不動産業、物品賃貸業		学術研究、専門・技術サービス業		宿泊業、飲食サービス業		生活関連サービス業、娯楽業		教育、学習支援業		医療、福祉		複合サービス業		サービス業(他に分類されないもの)	
	名目	実質	名目	実質	名目	実質	名目	実質	名目	実質	名目	実質	名目	実質	名目	実質
平成25年平均	x	x	97.7	102.2	97.3	101.8	88.8	92.9	112.8	118.0	94.9	99.3	x	x	109.3	114.3
26	x	x	107.7	109.1	96.9	98.2	99.4	100.7	97.9	99.2	94.2	95.4	x	x	99.6	100.9
27	100.0	100.0	100.0	100.0	100.0	100.0	100.0	100.0	100.0	100.0	100.0	100.0	100.0	100.0	100.0	100.0
28	92.6	92.7	104.2	104.3	105.1	105.2	99.6	99.7	91.2	91.3	99.5	99.6	107.4	107.5	106.7	106.8
29	x	x	102.4	101.6	111.4	110.5	103.2	102.4	102.0	101.2	97.3	96.5	104.8	104.0	109.2	108.3
30	96.4	95.1	93.3	92.0	107.8	106.3	117.6	116.0	108.4	106.9	81.5	80.4	101.3	99.9	126.0	124.3
令和元年	133.7	131.0	83.5	81.8	103.9	101.8	98.6	96.6	134.0	131.2	85.4	83.6	107.8	105.6	116.4	114.0
令和元年12月	259.9	253.1	111.8	108.9	136.6	133.0	148.7	144.8	290.4	282.8	160.6	156.4	212.7	207.1	184.4	179.6
令和2年1月	95.6	93.5	73.6	72.0	91.8	89.8	72.4	70.8	87.5	85.6	95.3	93.2	92.6	90.6	89.2	87.3
2月	91.6	89.8	74.4	72.9	94.3	92.5	71.9	70.5	88.9	87.2	71.5	70.1	91.9	90.1	91.7	89.9
3月	88.6	86.9	79.0	77.5	92.9	91.1	71.9	70.5	89.7	87.9	71.5	70.1	92.5	90.7	89.8	88.0
4月	91.6	90.1	73.7	72.5	86.9	85.4	69.7	68.5	89.9	88.4	77.4	76.1	91.1	89.6	93.0	91.4
5月	92.8	91.2	98.5	96.9	92.8	91.2	50.0	49.2	86.6	85.2	71.7	70.5	88.9	87.4	85.2	83.8
6月	165.1	162.7	140.9	138.8	115.7	114.0	74.4	73.3	201.8	198.8	130.4	128.5	208.7	205.6	128.2	126.3
7月	121.2	118.6	73.3	71.7	96.0	93.9	72.6	71.0	103.7	101.5	72.1	70.5	91.7	89.7	88.8	86.9
8月	92.0	89.8	73.7	72.0	100.3	97.9	78.8	77.0	84.7	82.7	71.7	70.0	89.7	87.6	88.1	86.0
9月	93.4	91.4	73.9	72.3	92.5	90.5	75.7	74.1	87.1	85.2	70.8	69.3	87.8	85.9	90.3	88.4
10月	95.5	93.7	135.4	132.9	100.0	98.1	62.4	61.2	88.0	86.4	71.2	69.9	88.7	87.0	90.6	88.9
11月	94.8	93.3	74.5	73.3	93.7	92.2	65.7	64.7	86.8	85.4	71.4	70.3	88.1	86.7	97.2	95.7
12月	200.1	197.1	135.7	133.7	111.0	109.4	76.9	75.8	228.1	224.7	156.5	154.2	221.7	218.4	132.8	130.8

注) 実質賃金指数算出のための消費者物価指数は「高知市の持家の帰属家賃を除く総合」指数を使用しています。

統計表:事業所規模 30人以上

賃金指数(きまって支給する給与)

(H27年平均=100)

区分	調査産業計	建設業	製造業	電気・ガス・熱供給・水道業	情報通信業	運輸業,郵便業	卸売業,小売業	金融業,保険業
平成25年平均	96.4	97.3	97.1	79.8	99.4	86.4	106.2	88.7
26	95.1	101.4	92.3	x	98.1	86.1	102.4	88.5
27	100.0	100.0	100.0	100.0	100.0	100.0	100.0	100.0
28	99.0	x	99.1	x	98.9	96.7	102.5	98.3
29	98.8	x	101.3	x	98.1	92.3	104.1	91.7
30	91.7	x	104.2	x	89.2	90.0	111.7	87.8
令和元年	96.2	111.4	102.4	86.2	73.3	93.4	118.1	85.3
令和元年12月	96.1	113.8	101.9	84.5	73.7	95.8	114.0	87.5
令和2年1月	97.4	111.5	100.0	83.0	75.1	95.0	119.5	76.8
2月	94.1	113.2	101.5	84.3	72.1	90.5	110.7	84.5
3月	93.6	112.6	101.8	85.3	74.8	94.1	110.3	83.2
4月	95.1	113.4	103.4	85.3	75.8	90.7	115.8	82.4
5月	92.7	112.4	100.2	85.7	72.5	78.0	109.9	80.7
6月	93.8	115.0	101.7	84.3	72.2	91.0	109.0	76.4
7月	94.1	114.9	101.9	84.7	72.1	92.7	112.7	79.7
8月	94.4	111.8	100.5	84.2	76.6	91.3	118.1	75.3
9月	93.9	111.7	101.0	82.9	76.3	84.1	116.0	76.6
10月	94.4	112.2	99.5	84.2	76.7	95.7	112.1	76.8
11月	94.2	116.0	101.7	84.2	76.6	80.2	114.3	75.7
12月	96.3	115.4	103.0	83.8	77.5	75.1	122.4	76.2

区分	不動産業,物品賃貸業	学術研究,専門・技術サービス業	宿泊業,飲食サービス業	生活関連サービス業,娯楽業	教育,学習支援業	医療,福祉	複合サービス業	サービス業(他に分類されないもの)
平成25年平均	x	95.7	98.6	91.1	106.6	94.4	x	105.7
26	x	102.7	96.2	102.5	93.2	95.4	x	100.7
27	100.0	100.0	100.0	100.0	100.0	100.0	100.0	100.0
28	98.7	98.0	106.0	97.7	97.9	99.0	103.8	106.1
29	x	98.5	112.1	102.3	101.0	98.2	101.0	107.7
30	96.8	90.2	107.0	112.6	108.0	82.5	97.3	122.4
令和元年	127.6	81.1	103.6	95.8	129.4	86.5	108.4	112.3
令和元年12月	124.9	83.7	104.9	96.8	128.2	86.4	108.4	116.4
令和2年1月	113.7	92.4	97.4	79.5	113.5	93.3	115.1	97.8
2月	109.0	93.4	99.9	79.0	115.3	87.0	114.5	100.6
3月	105.4	93.6	98.4	79.0	116.3	85.7	112.4	95.8
4月	109.0	92.6	92.1	76.4	116.6	87.5	112.7	96.9
5月	110.5	91.1	98.3	54.9	112.4	86.7	111.1	93.5
6月	109.3	92.1	99.3	78.2	112.3	86.7	111.4	97.5
7月	109.9	92.0	99.6	69.7	115.4	85.8	111.3	95.2
8月	109.5	92.6	104.5	86.6	109.8	86.4	111.9	96.7
9月	111.1	92.8	98.0	83.2	112.9	86.1	109.8	99.1
10月	113.6	93.1	105.9	68.6	114.1	86.6	110.5	99.5
11月	112.8	93.6	99.3	72.2	112.5	86.8	110.0	101.4
12月	112.1	92.9	90.7	72.3	118.2	88.9	113.6	102.1

統計表:事業所規模 30人以上

労働時間指数

(H27年平均 = 100)

区分	調査産業計		建設業		製造業		電気・ガス・熱供給・水道業		情報通信業		運輸業・郵便業		卸売業・小売業		金融業・保険業	
	総実	所定外	総実	所定外	総実	所定外	総実	所定外	総実	所定外	総実	所定外	総実	所定外	総実	所定外
平成25年平均	101.4	88.6	100.1	92.5	98.7	92.2	98.5	54.1	109.8	155.4	92.1	78.2	103.3	97.7	93.9	72.9
26	100.2	90.2	104.1	116.7	97.3	89.6	x	x	103.0	117.5	93.4	88.3	101.8	93.2	96.2	87.0
27	100.0	100.0	100.0	100.0	100.0	100.0	100.0	100.0	100.0	100.0	100.0	100.0	100.0	100.0	100.0	100.0
28	99.2	93.3	x	x	97.4	87.4	x	x	100.2	107.4	97.1	89.2	99.7	105.5	100.9	92.9
29	98.4	86.0	x	x	97.7	86.2	x	x	99.6	106.6	93.1	60.4	98.9	104.0	98.5	62.5
30	99.9	85.8	x	x	99.3	93.8	x	x	101.0	150.1	96.6	80.2	98.4	89.8	98.0	46.2
令和元年	99.4	96.0	101.9	117.4	98.3	90.5	100.2	82.2	101.2	144.3	101.1	107.4	93.7	97.0	91.7	47.5
令和元年12月	99.2	95.5	98.5	121.8	98.4	85.4	97.7	64.0	103.6	142.5	104.8	121.9	93.3	98.7	93.1	43.0
令和2年1月	96.4	94.6	93.9	88.3	90.5	79.6	93.4	67.3	95.8	123.6	106.2	133.8	92.5	98.7	85.7	24.8
2月	98.9	95.5	97.2	93.2	99.0	86.0	92.3	78.7	105.9	144.3	104.2	132.2	92.9	87.0	82.0	27.3
3月	97.9	91.0	99.2	95.6	97.1	86.0	103.7	79.3	106.6	160.4	101.7	121.1	91.1	83.1	87.1	24.0
4月	99.4	79.3	91.9	85.9	101.0	85.4	103.8	82.7	109.8	121.7	92.0	106.2	92.9	83.1	90.1	32.2
5月	90.9	72.1	99.5	86.9	90.8	79.0	89.9	72.7	97.2	104.7	81.8	108.9	87.4	77.9	83.1	23.1
6月	101.7	82.0	99.2	87.9	99.8	73.9	108.7	74.7	108.3	103.8	100.7	134.1	94.6	76.6	91.8	15.7
7月	100.5	82.0	97.6	84.0	98.7	75.8	103.9	72.0	107.6	100.0	97.7	127.3	92.3	66.2	90.7	17.4
8月	96.0	78.4	101.4	85.0	89.3	75.2	96.6	56.7	103.3	112.3	97.9	115.9	94.1	72.7	75.0	16.5
9月	99.1	79.3	92.5	83.0	95.7	66.9	98.6	62.7	100.3	102.8	98.7	113.0	94.3	68.8	84.3	16.5
10月	100.6	80.2	100.3	85.0	95.1	62.4	108.0	70.7	107.3	116.0	100.6	113.5	91.4	72.7	92.1	19.8
11月	98.6	86.5	102.2	92.2	95.7	74.5	94.3	66.0	104.9	123.6	109.5	165.1	92.6	84.4	84.7	18.2
12月	98.1	82.9	87.6	85.9	94.4	83.4	98.2	61.3	101.8	118.9	103.7	152.4	92.5	81.8	88.9	16.5

区分	不動産業・物品賃貸業		学術研究・専門・技術サービス業		宿泊業・飲食サービス業		生活関連サービス業・娯楽業		教育・学習支援業		医療・福祉		複合サービス業		サービス業(他に分類されないもの)	
	総実	所定外	総実	所定外	総実	所定外	総実	所定外	総実	所定外	総実	所定外	総実	所定外	総実	所定外
平成25年平均	x	x	98.6	101.0	109.8	81.5	95.5	87.8	107.1	73.8	101.2	95.1	x	x	111.5	129.0
26	x	x	100.5	136.7	107.8	92.7	100.2	94.3	94.9	73.1	101.7	94.7	x	x	107.1	106.2
27	100.0	100.0	100.0	100.0	100.0	100.0	100.0	100.0	100.0	100.0	100.0	100.0	100.0	100.0	100.0	100.0
28	97.5	94.4	99.8	93.6	106.2	134.1	95.8	85.6	102.1	102.7	98.5	89.2	99.2	117.0	102.0	98.8
29	x	x	100.9	94.5	113.7	170.1	96.4	73.4	97.0	84.0	98.5	92.4	102.9	98.5	98.9	97.7
30	89.7	155.6	100.6	121.1	108.7	132.2	94.7	70.6	100.8	103.6	100.0	55.9	99.9	57.5	113.3	130.1
令和元年	93.9	309.4	104.0	161.1	103.1	102.6	89.4	56.3	112.7	271.8	99.5	68.3	100.1	125.4	111.1	136.2
令和元年12月	92.2	341.1	105.4	166.9	103.6	103.7	90.2	78.8	106.5	186.5	99.3	64.3	107.7	171.3	111.4	127.4
令和2年1月	86.4	303.6	95.9	137.2	99.5	71.6	77.1	55.3	105.1	194.6	97.8	63.1	100.6	153.8	108.2	183.9
2月	88.8	226.8	99.9	142.1	95.6	87.7	73.5	48.2	108.3	167.6	101.4	69.0	92.8	112.5	112.5	200.0
3月	85.7	203.6	104.5	165.3	91.8	81.5	73.2	44.7	110.3	143.2	99.5	65.5	104.4	130.0	108.6	177.4
4月	93.6	212.5	100.6	91.7	66.9	32.1	65.9	40.0	114.5	29.7	106.4	64.3	105.1	121.3	107.6	141.9
5月	88.3	196.4	83.4	77.7	65.6	44.4	39.9	25.9	99.7	135.1	97.7	54.8	96.4	110.0	97.8	108.1
6月	90.9	178.6	102.4	88.4	80.1	48.1	69.2	31.8	131.0	202.7	104.9	53.6	105.5	97.5	106.1	109.7
7月	89.8	203.6	104.3	91.7	87.5	54.3	69.2	42.4	118.8	200.0	105.1	56.0	105.4	116.3	107.1	127.4
8月	86.3	216.1	95.2	90.9	93.7	76.5	81.6	52.9	80.4	94.6	102.7	58.3	100.6	90.0	105.2	127.4
9月	90.3	207.1	100.4	111.6	88.3	50.6	76.6	41.2	109.5	189.2	104.2	58.3	99.1	106.3	110.6	166.1
10月	94.3	217.9	106.4	114.0	97.0	87.7	70.4	36.5	119.3	205.4	104.5	60.7	106.6	93.8	111.1	129.0
11月	89.9	228.6	103.1	119.0	95.4	56.8	73.5	49.4	108.5	197.3	101.6	60.7	98.6	123.8	108.2	156.5
12月	91.0	219.6	98.0	128.1	87.3	42.0	72.0	50.6	108.1	151.4	103.7	57.1	111.5	168.8	108.1	129.0

統計表:事業所規模 30人以上

常用雇用指数

(H27年平均 = 100)

区分	調査産業計	建設業	製造業	電気・ガス・熱供給・水道業	情報通信業	運輸業,郵便業	卸売業,小売業	金融業,保険業
平成25年平均	99.9	101.4	120.9	139.7	102.1	105.5	100.1	111.7
26	100.4	98.0	119.1	x	99.6	99.2	101.5	101.2
27	100.0	100.0	100.0	100.0	100.0	100.0	100.0	100.0
28	101.3	x	99.4	x	101.1	103.4	103.3	95.3
29	101.5	x	92.7	x	102.1	103.9	106.5	95.4
30	103.5	x	117.7	x	103.4	107.6	108.7	94.9
令和元年	104.7	112.8	120.5	134.8	103.3	109.7	108.6	95.3
令和元年12月	104.3	112.6	119.4	134.5	101.8	110.9	108.5	92.8
令和2年1月	103.1	113.2	116.7	133.6	101.7	110.9	108.3	94.3
2月	102.9	115.4	115.7	134.2	102.0	109.7	108.1	94.0
3月	102.2	115.6	116.1	133.3	101.6	108.6	107.3	97.0
4月	103.8	115.8	117.7	131.7	104.4	107.4	108.5	97.8
5月	102.1	115.2	117.1	132.9	103.9	76.2	108.5	95.5
6月	104.0	115.1	116.4	132.6	103.6	109.0	108.5	95.9
7月	103.7	114.3	116.1	132.6	103.2	108.8	107.7	97.0
8月	103.7	114.6	115.6	132.6	102.9	109.2	110.2	98.1
9月	103.5	113.1	115.3	132.6	102.2	109.0	109.4	99.3
10月	103.4	114.8	114.5	132.6	102.9	108.4	109.3	101.3
11月	101.8	114.8	113.8	132.6	101.7	76.8	108.4	101.3
12月	101.4	113.3	113.8	132.9	101.7	76.2	108.0	102.5

区分	不動産業,物品賃貸業	学術研究,専門・技術サービス業	宿泊業,飲食サービス業	生活関連サービス業,娯楽業	教育,学習支援業	医療,福祉	複合サービス業	サービス業(他に分類されないもの)
平成25年平均	x	107.7	98.8	95.6	103.7	93.6	x	103.5
26	x	101.7	101.0	97.6	102.1	97.7	x	103.5
27	100.0	100.0	100.0	100.0	100.0	100.0	100.0	100.0
28	107.3	100.3	105.1	104.8	100.8	101.2	83.8	100.1
29	x	100.0	108.1	104.0	96.5	102.1	93.5	100.1
30	60.9	92.2	106.4	103.8	94.2	102.7	91.7	104.5
令和元年	72.9	95.9	103.8	104.3	94.0	103.2	80.0	107.5
令和元年12月	59.5	95.3	104.4	107.1	94.5	102.8	80.0	106.8
令和2年1月	59.7	95.6	104.1	85.0	94.4	101.8	80.2	104.1
2月	60.4	95.4	105.2	84.1	93.7	101.5	80.1	104.4
3月	60.1	94.8	101.4	83.3	90.7	101.3	80.0	103.2
4月	58.6	94.0	96.2	82.7	96.3	104.4	81.0	102.9
5月	58.6	93.7	94.5	80.8	96.7	104.9	80.6	102.7
6月	58.8	93.7	94.8	78.0	98.1	105.5	80.6	102.6
7月	58.1	94.0	97.4	77.5	97.4	105.0	80.8	102.4
8月	58.5	94.0	92.8	78.6	97.5	104.7	81.0	102.1
9月	57.3	93.8	93.5	79.1	97.1	104.7	81.1	101.6
10月	57.9	94.2	95.1	79.6	96.9	104.7	80.8	98.7
11月	58.3	95.0	96.6	78.2	97.1	105.1	80.4	100.7
12月	57.5	95.0	95.5	78.5	95.9	104.7	80.3	100.3

(参考1)

共通事業所による現金給与総額等の対前年同月比の推移 (調査産業計: 常用労働者5人以上)

「前年同月分」及び「当月分」ともに集計対象となった調査対象事業所(共通事業所)について計算した現金給与総額等の対前年同月比を下記のとおり参考提供します。

(注1) 第一種事業所(常用労働者数30人以上の事業所)について、平成30年から部分入替え方式を導入※^{1,2}したことに伴い、常に一部の調査事業所が前年も調査対象となっていることから共通事業所に限定した集計が可能となりました。

(注2) 共通事業所集計は、同一事業所の平均賃金などの変化をみるためのものであり、労働者数の変化の影響を除くため、前年同月も当月の労働者数をもとに月々の平均賃金などを計算しています。

(注3) 共通事業所のみを用いて集計を行っているため、全事業所による集計に比べてサンプルサイズが小さくなることに留意が必要です。

※1 第一種事業所の入替え方法の変更について(各年1月実施)
平成29年まで 調査対象事業所全体の入替え(2~3年に一度)
平成30年及び平成31年 調査対象事業所全体の1/2の入替え
令和2年以降 調査対象事業所全体の1/3の入替え

※2 第二種事業所(常用労働者数5~29人の事業所)については、毎年1月と7月に調査対象事業所全体の1/3の入替えを行っています。

(給与及び労働時間の構成)
現金給与総額=きまって支給する給与(所定内給与+超過労働給与)+特別に支払われた給与

実労働時間 = 所内労働時間+所定外労働時間

(注4) 最新月の数値のみ速報値となっております。

1. 賃金(常用労働者5人以上、調査産業計)

単位:%

		現金給与総額				きまって支給する給与			所定内給与			所定外給与	特別給与
		就業形態計		就業形態計		就業形態計		就業形態計		就業形態計			
		一般	パート	一般	パート	一般	パート	一般	パート				
平成30年	12月	1.2	0.9	△ 1.5	0.9	0.6	0.1	0.9	0.6	△ 0.3	0.9	1.5	
平成31年	1月	2.2	1.9	6.5	1.8	1.5	6.4	1.7	1.2	7.2	4.4	29.2	
	2月	1.6	1.8	2.4	1.5	1.7	2.4	1.7	1.8	2.6	△ 0.7	46.7	
令和元年	3月	0.9	1.0	0.5	2.1	1.9	4.2	1.7	1.5	4.1	9.8	△ 17.1	
	4月	△ 0.7	△ 1.2	△ 0.7	0.5	0.1	△ 0.4	0.4	0.0	△ 0.5	2.1	△ 61.2	
	5月	△ 0.1	0.1	1.4	1.2	1.5	1.6	0.9	1.2	1.6	7.3	△ 57.0	
	6月	2.2	3.0	△ 0.4	0.1	0.8	△ 2.0	0.1	0.9	△ 2.1	△ 0.4	5.1	
	7月	5.3	5.4	0.0	1.3	1.0	0.7	2.1	1.8	0.9	△ 11.5	22.7	
	8月	0.7	0.8	△ 2.7	0.1	0.1	△ 2.7	0.7	0.7	△ 2.0	△ 8.6	376.0	
	9月	1.2	1.1	△ 1.7	1.3	1.2	△ 1.7	1.2	0.9	△ 0.6	2.9	△ 27.1	
	10月	1.5	1.0	1.4	1.5	1.0	1.4	1.8	1.2	2.1	△ 3.3	32.5	
	11月	△ 0.3	△ 0.3	△ 2.7	0.9	0.9	△ 1.5	0.8	0.8	△ 1.4	3.2	△ 19.2	
	12月	4.8	5.1	1.0	1.0	0.9	1.3	1.7	1.8	1.2	△ 11.2	8.3	
	令和2年	1月	△ 4.7	△ 4.6	0.7	△ 2.0	△ 1.8	1.6	△ 1.3	△ 1.0	1.5	△ 10.6	△ 64.0
2月		△ 3.0	△ 2.5	△ 1.4	△ 2.4	△ 1.8	△ 1.2	△ 2.2	△ 1.6	△ 1.8	△ 4.6	△ 29.8	
3月		△ 0.8	△ 1.0	2.2	△ 0.6	△ 0.8	3.3	△ 0.5	△ 0.8	3.1	△ 1.0	△ 8.4	
4月		△ 1.3	△ 0.7	△ 1.7	△ 1.9	△ 1.4	△ 1.5	0.1	0.8	△ 1.2	△ 28.3	12.1	
5月		△ 2.0	△ 1.3	△ 5.0	△ 2.4	△ 1.6	△ 6.0	△ 1.6	△ 0.8	△ 5.0	△ 14.3	5.4	
6月		△ 2.4	△ 2.2	3.7	△ 2.7	△ 2.6	1.6	△ 1.6	△ 1.5	2.3	△ 17.6	△ 2.1	
7月		△ 5.0	△ 4.6	5.0	△ 0.3	0.4	4.6	0.1	0.8	5.3	△ 5.7	△ 27.8	
8月		△ 0.4	1.0	0.3	△ 0.9	0.3	0.8	△ 0.3	0.9	1.3	△ 9.1	37.6	
9月		0.7	1.2	2.9	△ 1.5	△ 1.2	2.4	△ 0.6	△ 0.3	3.2	△ 12.7	912.6	
10月		0.0	△ 0.1	6.7	0.3	0.2	6.4	1.3	1.3	6.7	△ 11.8	△ 16.7	
11月		△ 0.6	△ 0.4	3.0	0.0	0.3	3.1	1.4	1.7	3.9	△ 16.5	△ 8.2	
12月		1.2	1.1	8.6	△ 0.2	△ 0.2	1.6	1.0	1.1	2.5	△ 15.8	2.6	

2. 労働時間(常用労働者5人以上、調査産業計)

単位:%

		総実労働時間			所定内労働時間			所定外労働時間		
		就業形態計		パート	就業形態計		パート	就業形態計		パート
		一般	パート		一般	パート		一般	パート	
平成30年	12月	△ 0.8	△ 1.1	△ 0.8	△ 0.9	△ 1.3	△ 0.6	2.6	2.0	△ 9.1
平成31年	1月	△ 0.9	△ 0.5	△ 2.1	△ 1.2	△ 1.0	△ 1.5	3.7	5.9	△ 25.0
	2月	0.8	1.6	△ 3.2	0.9	1.8	△ 3.2	△ 1.3	△ 2.0	0.0
令和元年	3月	△ 0.2	0.0	△ 2.0	△ 0.7	△ 0.5	△ 2.6	8.1	6.7	20.8
	4月	△ 0.2	0.0	△ 3.8	△ 0.5	△ 0.3	△ 3.7	4.5	4.7	△ 8.7
	5月	△ 4.1	△ 4.4	△ 0.7	△ 4.5	△ 4.9	△ 0.9	3.7	4.0	10.0
	6月	△ 1.9	△ 1.8	△ 0.8	△ 2.2	△ 2.2	△ 0.7	3.5	3.9	△ 4.8
	7月	0.9	0.8	△ 0.6	0.7	0.6	△ 0.1	4.5	4.7	△ 21.1
	8月	△ 2.7	△ 2.6	△ 4.6	△ 2.7	△ 2.6	△ 4.1	△ 2.8	△ 2.2	△ 24.0
	9月	0.1	0.9	△ 4.2	△ 0.2	0.2	△ 3.3	7.5	13.1	△ 37.5
	10月	△ 0.3	△ 0.2	△ 2.4	△ 0.6	△ 0.7	△ 1.5	4.5	8.4	△ 34.8
	11月	△ 2.4	△ 2.2	△ 4.5	△ 2.4	△ 2.3	△ 4.1	△ 2.6	0.0	△ 22.7
	12月	△ 0.1	0.2	△ 1.6	0.6	1.1	△ 1.4	△ 12.8	△ 13.9	△ 10.0
	令和2年	1月	△ 0.6	△ 0.5	1.5	△ 0.8	△ 0.8	1.6	2.0	3.1
2月		△ 1.8	△ 0.8	△ 4.5	△ 2.3	△ 1.4	△ 4.7	5.3	5.8	0.0
3月		0.2	0.4	△ 0.1	0.5	0.7	△ 0.3	△ 3.4	△ 4.3	3.8
4月		△ 3.8	△ 2.6	△ 7.0	△ 2.2	△ 0.8	△ 6.7	△ 24.8	△ 24.2	△ 16.7
5月		△ 7.3	△ 5.8	△ 13.4	△ 5.4	△ 3.6	△ 12.6	△ 30.8	△ 30.3	△ 32.4
6月		△ 2.0	△ 1.2	△ 3.0	△ 0.8	0.0	△ 2.3	△ 17.5	△ 16.0	△ 21.9
7月		△ 1.9	△ 2.4	5.7	△ 0.4	△ 0.8	7.2	△ 20.2	△ 19.6	△ 21.7
8月		△ 2.7	△ 3.1	4.5	△ 1.5	△ 1.9	5.6	△ 17.4	△ 17.1	△ 15.9
9月		△ 3.3	△ 3.8	2.2	△ 1.4	△ 1.8	3.5	△ 24.0	△ 23.7	△ 22.7
10月		0.9	△ 0.1	9.0	3.0	2.1	10.5	△ 23.7	△ 22.6	△ 26.5
11月		△ 3.9	△ 4.3	0.7	△ 2.2	△ 2.6	1.4	△ 22.4	△ 21.9	△ 18.2
12月		△ 2.4	△ 2.7	0.7	△ 0.9	△ 1.2	2.2	△ 20.5	△ 18.9	△ 34.3

(参考2)

共通事業所による現金給与総額等の対前年同月比の推移
(調査産業計:常用労働者30人以上)

1. 賃金(常用労働者30人以上、調査産業計)

単位:%

		現金給与総額			きまって支給する給与			所定内給与			所定外給与	特別給与
		就業形態計			就業形態計			就業形態計				
		一般	パート		一般	パート		一般	パート			
平成30年	12月	1.1	1.2	1.8	△ 0.1	△ 0.1	1.6	△ 0.2	△ 0.2	0.7	2.1	2.1
平成31年	1月	1.3	0.8	3.2	1.4	0.8	3.8	0.9	0.2	4.4	9.2	△ 1.7
	2月	1.3	0.6	4.1	1.3	0.5	4.0	1.5	0.7	4.5	△ 2.6	22.9
	3月	2.3	1.8	3.2	1.8	1.2	3.1	1.7	1.1	3.6	3.0	9.1
	4月	△ 0.2	△ 0.9	1.4	0.6	△ 0.1	1.9	0.5	△ 0.3	2.1	1.9	△ 45.0
令和元年	5月	0.7	0.4	△ 0.9	2.8	2.6	0.3	2.5	2.4	0.4	6.5	△ 57.5
	6月	4.6	4.6	3.2	1.6	1.8	△ 0.1	1.6	1.8	△ 0.4	1.5	7.9
	7月	7.4	7.8	0.9	1.4	1.4	0.5	2.8	2.9	0.4	△ 16.2	36.2
	8月	1.1	0.9	△ 0.2	0.3	0.0	△ 0.3	1.1	1.0	0.0	△ 10.3	417.8
	9月	1.7	1.6	△ 0.3	1.7	1.5	△ 0.3	1.5	1.3	0.3	4.1	10.6
	10月	2.0	1.7	2.2	2.0	1.7	2.3	2.5	2.3	2.3	△ 4.9	27.7
	11月	△ 0.6	△ 0.9	0.7	1.2	1.1	0.5	1.2	1.1	0.0	1.6	△ 21.0
	12月	5.9	6.1	2.1	1.1	0.9	3.1	2.4	2.3	3.1	△ 14.0	9.8
令和2年	1月	0.1	△ 0.7	5.1	1.6	0.9	5.4	2.6	2.0	6.1	△ 8.1	△ 85.9
	2月	1.7	1.5	1.9	0.9	0.7	1.9	1.4	1.2	1.3	△ 3.5	150.1
	3月	0.9	0.9	△ 1.6	0.7	0.6	△ 1.5	0.6	0.6	△ 1.7	1.7	5.9
	4月	△ 0.3	△ 0.4	△ 0.8	△ 0.4	△ 0.5	△ 0.9	2.1	2.3	△ 0.6	△ 26.5	1.3
	5月	△ 1.1	△ 1.2	△ 1.4	△ 1.1	△ 1.1	△ 1.9	△ 0.7	△ 0.8	△ 0.6	△ 5.7	△ 0.7
	6月	△ 0.5	△ 0.7	2.9	△ 2.5	△ 2.8	0.7	△ 1.5	△ 1.7	1.7	△ 13.9	1.7
	7月	△ 7.2	△ 7.8	1.6	△ 1.0	△ 1.2	2.4	△ 0.9	△ 1.1	3.4	△ 3.2	△ 37.5
	8月	△ 1.3	△ 0.9	0.0	△ 1.4	△ 1.2	1.7	△ 1.0	△ 0.9	2.8	△ 5.7	12.3
	9月	△ 1.7	△ 1.8	1.6	△ 1.8	△ 1.9	1.5	△ 0.7	△ 0.9	2.2	△ 12.6	41.0
	10月	△ 1.4	△ 1.6	1.0	△ 1.0	△ 1.1	0.9	△ 0.1	△ 0.2	1.6	△ 10.6	△ 16.8
	11月	△ 1.4	△ 1.4	0.2	△ 0.6	△ 0.6	0.3	0.8	0.8	1.2	△ 14.2	△ 7.5
	12月	△ 3.8	△ 4.2	4.8	0.1	0.0	1.3	1.4	1.3	2.1	△ 13.2	△ 7.1

2. 労働時間(常用労働者30人以上、調査産業計)

単位:%

		総実労働時間			所定内労働時間			所定外労働時間		
		就業形態計			就業形態計			就業形態計		
		一般	パート		一般	パート		一般	パート	
平成30年	12月	△ 1.1	△ 1.5	1.9	△ 1.3	△ 1.8	2.0	2.4	3.0	0.0
平成31年	1月	△ 0.6	△ 0.1	△ 4.3	△ 1.2	△ 0.9	△ 3.8	9.0	10.7	△ 20.7
	2月	△ 0.4	△ 0.7	0.1	△ 0.1	△ 0.3	0.4	△ 6.0	△ 6.1	△ 11.5
	3月	0.3	△ 0.1	0.7	0.1	△ 0.3	1.2	2.2	2.9	△ 12.9
	4月	0.2	△ 0.2	△ 0.6	△ 0.4	△ 0.8	△ 0.2	9.5	9.1	△ 11.4
令和元年	5月	△ 3.0	△ 3.5	△ 1.8	△ 3.7	△ 4.1	△ 2.5	6.7	4.8	20.7
	6月	△ 1.0	△ 1.2	0.2	△ 1.7	△ 2.0	0.3	9.5	10.9	△ 3.2
	7月	0.8	0.8	0.3	0.5	0.5	0.4	5.2	5.3	△ 3.3
	8月	△ 2.0	△ 2.1	△ 3.2	△ 2.0	△ 1.9	△ 3.4	△ 2.9	△ 3.3	3.0
	9月	0.7	0.9	△ 1.3	△ 0.1	0.0	△ 1.3	11.8	12.8	0.0
	10月	△ 0.5	△ 0.4	△ 2.0	△ 0.9	△ 0.9	△ 1.8	4.3	5.6	△ 10.0
	11月	△ 2.9	△ 3.2	△ 1.6	△ 3.1	△ 3.5	△ 1.4	0.0	0.0	△ 6.9
	12月	△ 1.0	△ 1.1	△ 0.3	0.1	0.2	△ 0.4	△ 13.9	△ 15.3	3.4
令和2年	1月	1.6	1.2	2.4	1.2	0.8	2.5	6.4	6.3	0.0
	2月	△ 0.6	△ 0.6	△ 1.1	△ 1.2	△ 1.4	△ 1.4	7.2	8.4	5.1
	3月	△ 0.6	△ 0.4	△ 2.6	△ 1.1	△ 1.1	△ 2.5	5.6	7.1	△ 5.0
	4月	△ 3.9	△ 3.6	△ 5.9	△ 3.2	△ 2.9	△ 5.5	△ 13.2	△ 12.7	△ 14.0
	5月	△ 8.3	△ 8.3	△ 8.8	△ 6.8	△ 6.8	△ 7.5	△ 24.4	△ 24.1	△ 32.7
	6月	△ 2.0	△ 1.8	△ 2.7	△ 0.8	△ 0.6	△ 1.4	△ 16.1	△ 14.4	△ 27.1
	7月	△ 2.6	△ 3.0	1.0	△ 1.8	△ 2.3	2.4	△ 12.7	△ 10.9	△ 26.7
	8月	△ 3.4	△ 3.7	0.4	△ 2.1	△ 2.5	2.0	△ 17.8	△ 17.0	△ 28.0
	9月	△ 2.6	△ 2.6	△ 2.3	△ 1.2	△ 1.2	△ 1.1	△ 18.4	△ 17.7	△ 27.9
	10月	△ 0.2	△ 0.2	0.0	1.2	1.2	1.5	△ 15.8	△ 15.5	△ 29.5
	11月	△ 3.4	△ 3.8	△ 1.4	△ 2.5	△ 2.8	△ 0.7	△ 13.5	△ 13.9	△ 16.7
	12月	△ 2.0	△ 2.1	△ 1.3	△ 1.2	△ 1.5	△ 0.2	△ 10.5	△ 9.0	△ 22.7

毎月勤労統計調査地方調査〈令和2年11月分(確報)〉－抜粋－

令和2年11月分(確報)の主な産業の現金給与総額、総実労働時間、常用労働者数等の実数と対前年同月比は下表のとおりです。

※ 紙面の関係から確報の一部を抜粋して掲載しています。詳しくは、統計分析課まで問い合わせいただくか、統計分析課ホームページをご覧ください。

《 事業所規模 5人以上 》

単位:円、時間、人、%

		現金給与総額			総実労働時間		常用労働者数	
			きまって支給する給与			うち所定外労働時間		パートタイム労働者比率
				うち所定内給与				
実数	調査産業計	244,443	229,364	215,743	142.3	8.7	223,513	28.5
	建設業	354,606	292,550	270,555	172.2	12.5	15,512	3.7
	製造業	279,554	224,497	207,557	159.9	10.8	20,896	14.7
	運輸業, 郵便業	212,702	212,702	160,874	186.7	42.3	8,490	13.9
	卸売業, 小売業	210,738	196,587	189,718	135.5	6.5	43,797	47.1
	金融業, 保険業	271,258	271,126	262,004	143.7	5.5	5,211	9.9
	宿泊業, 飲食サービス業	123,620	110,312	101,687	102.7	5.9	26,425	66.3
	医療, 福祉	267,078	263,199	248,574	144.3	5.3	57,739	18.4
対前年同月比	調査産業計	0.0	0.5	1.1	△ 1.1	△ 10.3	△ 1.7	
	建設業	△ 0.9	3.3	4.4	△ 2.3	5.0	1.9	
	製造業	1.0	4.5	5.4	△ 0.3	△ 6.0	△ 4.2	
	運輸業, 郵便業	△ 12.1	△ 11.9	△ 13.6	△ 4.7	△ 3.2	△ 20.6	
	卸売業, 小売業	4.8	6.3	7.5	△ 0.1	△ 8.5	△ 3.1	
	金融業, 保険業	△ 11.4	△ 11.1	△ 9.7	△ 3.2	△ 32.9	△ 0.4	
	宿泊業, 飲食サービス業	32.2	18.6	15.7	13.1	40.6	3.0	
	医療, 福祉	△ 0.3	△ 1.6	△ 1.4	△ 1.1	△ 5.4	2.0	

《 事業所規模 30人以上 》

単位:円、時間、人、%

		現金給与総額			総実労働時間		常用労働者数	
			きまって支給する給与			うち所定外労働時間		パートタイム労働者比率
				うち所定内給与				
実数	調査産業計	277,035	253,773	236,845	147.0	9.6	115,594	23.3
	建設業	590,372	365,192	326,844	182.8	19.0	4,276	0.9
	製造業	318,334	239,425	220,447	160.5	11.7	13,619	10.8
	運輸業, 郵便業	223,822	223,822	143,689	208.9	61.1	4,571	0.7
	卸売業, 小売業	230,230	198,144	190,429	136.9	6.5	18,496	51.0
	金融業, 保険業	265,600	265,556	262,292	126.9	2.2	2,221	8.1
	宿泊業, 飲食サービス業	124,179	124,156	117,994	108.9	4.6	5,545	66.7
	医療, 福祉	289,628	289,628	272,762	149.8	5.1	41,734	13.6
対前年同月比	調査産業計	△ 2.2	△ 1.8	△ 0.8	△ 2.9	△ 15.0	△ 2.8	
	建設業	2.0	△ 0.3	5.8	△ 9.5	△ 34.9	1.7	
	製造業	△ 4.8	△ 0.7	1.2	△ 3.7	△ 14.0	△ 5.0	
	運輸業, 郵便業	△ 13.7	△ 13.5	△ 24.8	6.5	32.8	△ 30.2	
	卸売業, 小売業	1.4	0.4	1.6	△ 1.3	△ 15.6	△ 0.4	
	金融業, 保険業	△ 15.7	△ 14.8	△ 14.1	△ 8.9	△ 62.7	5.7	
	宿泊業, 飲食サービス業	△ 4.6	△ 3.3	△ 0.6	△ 7.1	△ 44.6	△ 7.7	
	医療, 福祉	0.7	0.6	0.9	0.3	△ 9.0	1.7	

※ パートタイム労働者比率の対前年同月比については算出していませんため、空白となっています。

高知県の主要統計

人口動態

資料: 厚生労働省ホームページ
03-5253-1111

(単位: 人・組)

	出生数	死亡数	死産数	婚姻件数	離婚件数
平成 27 年	5 052	10 020	111	3 057	1 356
28	4 779	10 305	106	2 916	1 228
29	4 837	10 150	101	2 869	1 271
30	4 559	10 251	105	2 659	1 227
令和 元	4 270	10 317	83	2 630	1 240
令和 2 . 7	304	777	7	165	88
8	358	740	9	180	89
9	332	815	5	134	74
10	r)348	r)830	r)5	r)187	r)84
11	p)363	p)863	p)5	p)345	p)89
12	p)355	p)941	p)4	p)217	p)111

職業紹介状況

資料: 高知労働局職業安定部
885-6051

(単位: 件・人)

	1) 一般 (学卒を除く) 労働者					2) 日雇労働者	
	新規求職 申込件数	月間有効 求職者数	新規求人数	月間有効 求人数	就職件数	四半期末日の 有効求職者数	就労実人員
平成 27 年度	43 073	173 334	65 380	170 347	15 480 (1,011)
28	40 005	161 609	69 137	182 838	14 908 (1,024)
29	38 394	155 094	68 848	186 462	14 176 (932)
30	36 699	149 824	70 702	190 964	13 766 (1,009)
令和 元	36 017	149 901	69 604	190 223	12 955 (848)
令和 2 . 8	2 426	12 811	3 968	11 655	746 (45)	} 171	} 146
9	2 441	12 984	4 782	12 290	812 (50)		
10	2 499	12 826	5 025	12 762	848 (46)		
11	2 209	12 509	4 327	12 798	770 (45)		
12	1 908	11 880	4 947	12 922	704 (51)		
3 . 1	2 764	12 124	5 177	13 362	672 (46)

(注) ()は県外就職件数で内数として表示した。

1) について、パートタイムを含む。

2) について、平成22年度より四半期集計に変更。

P2の各月別有効求人倍率は季節調整値であり、原数値での計算とは一致しない。

雇用保険(失業給付)状況

資料: 高知労働局職業安定部
885-6051

(単位: 件・人・千円)

	一般 (特例・高齢を除く) 雇用保険					日雇雇用保険	
	事業主都合離職数	初回受給者数	受給者実人員	支給終了者数	給付総額	受給者実人員	給付総額
平成 27 年度	2 764	8 753	3 249	6 689	4 507 468	151	94 488
28	2 420	8 225	2 956	6 132	4 095 857	144	88 643
29	2 457	7 900	2 828	5 727	3 907 920	135	82 503
30	2 280	7 614	2 801	5 551	3 960 658	134	79 816
令和 元	2 655	7 670	2 854	5 632	4 103 948	131	81 369
令和 2 . 8	120	678	3 365	542	477 790	132	6 405
9	261	600	3 250	515	508 937	134	7 213
10	210	558	3 137	632	496 587	134	6 641
11	102	478	2 855	503	442 817	134	6 159
12	147	457	2 657	489	394 016	134	5 867
3 . 1	196	553	2 651	528	400 073	135	8 058

(注) 受給者実人員の年度の数値は、月平均を掲載。

新設住宅：利用関係別戸数

資料：国土交通省総合政策局
03-5253-8111

(単位：戸)

	全	国	四	国	高 知 県				
					計	持	家 貸	家 給	与 住 宅
平成 27 年度	920 537		20 038		2 722	1 445	870	11	396
28	974 137		22 109		3 116	1 590	1 057	24	445
29	946 396		22 509		3 255	1 526	1 198	69	462
30	952 936		21 349		3 374	1 542	1 155	40	637
令和 元	883 687		20 290		3 234	1 598	998	10	628
令和 2 . 8	69 101		1 546		392	137	107	2	146
9	70 186		1 492		234	123	44	3	64
10	70 685		1 837		382	124	186	-	72
11	70 798		1 898		388	127	111	1	149
12	65 643		1 960		321	116	85	1	119
3 . 1	58 448		1 194		185	116	47	-	22

用語の定義：持家………建築主が自分で居住する目的で建築するもの
 貸家………建築主が賃貸する目的で建築するもの
 給与住宅…会社、官公署、学校等がその社員、職員、教員等を居住させる目的で建築するもの
 分譲住宅…建て売り又は分譲の目的で建築するもの

大型小売店販売状況

資料：四国経済産業局ホームページ
087-811-8509

(単位：百万円)

	店 舗 数	総	合	衣 料 品	身 の 回 り 品	飲 食 料 品	家 庭 用 品	その他の商品	食 堂 ・ 喫 茶
平成 28 年	24	71 527		10 527	2 788	46 546	1 926	8 636	94
29	24	70 599		10 019	2 523	46 394	1 930	8 745	95
30	25	70 779		9 249	2 368	47 447	2 031	8 741	88
令和 元	26	69 738		8 726	2 299	47 160	2 029	8 642	88
2	31	72 528		6 559	1 912	52 152	2 952	8 153	61
令和 2 . 1	26	5 837		768	211	3 910	172	706	6
令和 2 . 8	31	6 408		493	161	4 686	283	729	5
9	31	6 027		439	171	4 386	254	702	5
10	31	5 923		595	154	4 172	245	677	6
11	31	6 090		649	198	4 241	259	656	6
12	31	7 912		608	182	5 642	316	1 071	7
3 . 1	31	6 044		519	170	4 327	271	689	4

(注) 毎年3月頃、年間補正により前年の確報値は修正される場合がある。

電 力 需 要 実 績

資料：経済産業省 資源エネルギー庁 電力・ガス事業部 電力市場整備室
03-3501-1748

(単位：千kWh)

	総	計	特 別 高 圧	高 圧	低 圧
平成 28 年度	4 288 586		466 041	1 745 378	2 077 167
29	4 352 507		476 561	1 734 753	2 141 192
30	4 144 156		425 525	1 700 945	2 017 686
令和 元	4 041 826		384 227	1 676 577	1 981 022
令和 2 . 5	298 663		28 123	118 854	151 686
6	296 684		31 237	139 141	126 306
7	333 330		32 271	156 292	144 767
8	390 138		26 219	172 346	191 573
9	355 546		26 269	147 865	181 412
10	302 004		30 057	130 914	141 033
11	290 956		31 509	121 471	137 976

(注) 電力自由化に伴い、平成28年4月分以降から四国電力㈱がデータの公表をされなくなったため、資源エネルギー庁のデータを利用する。

金融機関別預金残高

資料：日本銀行高知支店ホームページ
822-0001

(単位：百万円)

	高 知 県		
	1) 国内銀行	信用金庫・信用組合	2) 農漁協ほか
平成 27 年度末	2 590 566	899 985	1 110 274
28	2 628 211	915 292	1 130 953
29	2 689 032	937 745	1 144 917
30	2 705 262	956 484	1 168 429
令和 元	2 717 143	975 671	1 184 219
令和 2 . 8	2 941 552	1 006 938	1 215 884
9	2 914 125	1 003 765	1 209 484
10	2 928 558	1 009 056	1 215 247
11	2 951 339	1 007 158	1 216 210
12	3 000 169	1 015 622	...
3 . 1	2 953 071	1 014 003	...

(注) 1) 国内銀行は都銀・地銀・信託・第2地方銀行協会加盟行

2) 農漁協ほかは農協・漁協・商工中金・労働金庫・信漁連

金融機関別貸出残高

資料：日本銀行高知支店ホームページ
822-0001

(単位：百万円)

	高 知 県		
	1) 国内銀行	信用金庫・信用組合	2) 農漁協ほか
平成 27 年度末	1 515 326	141 876	386 733
28	1 528 837	142 783	377 406
29	1 524 488	144 996	366 036
30	1 560 793	149 381	356 283
令和 元	1 575 053	159 850	339 982
令和 2 . 8	1 638 453	161 392	363 039
9	1 631 968	163 641	361 464
10	1 635 511	164 359	362 955
11	1 634 943	165 284	362 315
12	1 644 699	165 428	...
3 . 1	1 636 428	166 284	...

(注) 1) 国内銀行は都銀・地銀・信託・第2地方銀行協会加盟行

2) 農漁協ほかは農協・漁協・商工中金・労働金庫・日本政策金融公庫・信漁連

日本銀行券受払高

資料：日本銀行高知支店ホームページ
822-0001

(単位：高知県 百万円、全国 億円)

	高 知 県			全 国		
	受	払	受(△)・払超	受	払	受(△)・払超
平成 28 年	160 758	413 085	252 327	553 272	593 585	40 312
29	143 508	404 193	260 685	548 062	590 614	42 553
30	129 882	404 354	274 471	540 724	577 184	36 460
令和 元	141 374	391 265	249 891	535 571	559 364	23 793
2	105 781	382 247	276 466	468 567	524 431	55 864
令和 2 . 9	8 103	26 374	18 271			
10	8 377	28 168	19 790			
11	7 403	28 553	21 150			
12	6 857	58 386	51 529			
3 . 1	11 915	14 573	2 657			
2	6 645	24 468	17 822			

(注) 日本銀行高知支店の公表にあわせ、受を(△)に変更した。

企 業 倒 産 状 況

資料：(株)東京商工リサーチ高知支店
822-0016

(単位：百万円)

	件 数			債 務 総 額		
	総 数	法 的 整 理	任 意 整 理	総 数	法 的 整 理	任 意 整 理
平成 27 年度	31	24	7	4 774	3 891	883
28	32	23	9	7 009	6 123	886
29	32	26	6	6 063	5 506	557
30	35	32	3	6 841	6 589	252
令和 元	40	34	6	3 047	2 441	606
令和 2 . 9	4	4	-	1 390	1 390	-
10	4	4	-	281	281	-
11	2	2	-	172	172	-
12	-	-	-	-	-	-
3 . 1	2	2	-	124	124	-
2	1	1	-	140	140	-

※負債1,000万円以上

信 用 保 証 協 会 保 証 状 況

資料：高知県信用保証協会
823-3261

(単位：百万円)

	保 証 申 込		保 証 承 諾 ¹⁾		保 証 債 務 残 高		代 位 弁 済 (元 利)	
	件 数	金 額	件 数	金 額	件 数	金 額	件 数	金 額
平成 27 年度	3 679	50 330	3 487	46 694	14 303	139 298	177	1 216
28	3 064	40 465	2 933	38 657	13 181	126 084	186	1 971
29	2 806	36 672	2 683	34 766	12 209	116 333	146	1 500
30	2 972	39 737	2 804	37 243	11 422	109 808	131	881
令和 元	3 183	43 987	2 972	38 338	10 823	105 690	183	1 771
令和 2 . 9	404	6 114	528	8 632	14 578	214 974	2	9
10	406	5 825	378	5 181	14 715	217 075	5	88
11	421	6 601	400	5 839	14 782	218 131	2	29
12	555	8 327	553	8 083	14 920	220 326	2	28
3 . 1	358	5 103	321	4 947	15 019	221 433	-	-
2	600	11 613	494	7 872	15 097	223 516	6	45

(注) 1)は年度末及び月末の数字である。

手 形 交 換 高 及 び 不 渡 手 形

資料：高知手形交換所
823-3228

(単位：枚・千円・人)

	手 形 交 換 高 (A)		不 渡 手 形 実 数 (B)		% (B / A)		取 引 停 止 処 分			う ち 資 金 不 足		
	枚 数	金 額	枚 数	金 額	枚 数	金 額	人 員	枚 数	金 額	人 員	枚 数	金 額
平成 27 年度	281 806	314 418 777	95	142 260	0.03	0.05	7	15	17 249	7	15	17 249
28	262 889	299 933 726	251	209 528	0.10	0.07	10	32	20 949	9	24	16 798
29	241 998	277 714 966	109	163 731	0.05	0.06	13	34	37 497	10	28	18 378
30	229 861	268 563 114	125	88 073	0.05	0.03	7	21	6 736	7	21	6 736
令和 元	217 886	261 106 434	255	126 620	0.12	0.05	10	40	23 822	9	38	22 821
令和 2 . 9	15 692	17 987 871	7	6 111	0.04	0.03	1	3	2 242	1	3	2 242
10	12 902	13 240 778	2	649	0.02	0.00	-	-	-	-	-	-
11	18 199	21 736 309	3	2 714	0.02	0.01	-	-	-	-	-	-
12	13 682	14 422 431	1	10	0.01	0.00	-	-	-	-	-	-
3 . 1	14 028	17 158 739	2	1 006	0.01	0.01	-	-	-	-	-	-
2	14 101	18 724 552	3	1 861	0.02	0.01	-	-	-	-	-	-

気 象

資料:高知地方気象台「高知県の気象」
822-8882

(単位:気温 ℃、降水量 mm、日照時間 時間)

	高 知			宿 毛			清 水			室 戸 岬		
	平 均 気 温	降 水 量	日 照 時 間	平 均 気 温	降 水 量	日 照 時 間	平 均 気 温	降 水 量	日 照 時 間	平 均 気 温	降 水 量	日 照 時 間
平成 27 年	17.5	2 966.5	2 098.4	17.5	2 321.0	2 010.5	18.5	3 030.0	2 087.7	17.0	2 643.0	2 143.7
28	18.1	2 823.0	2 096.7	18.2	2 675.5	2 113.1	19.2	3 063.5	2 198.2	17.6	3 537.0	2 193.5
29	17.1	2 022.0	2 218.3	17.2	2 045.5	2 180.3	18.1	2 827.0	2 269.3	16.5	2 306.5	2 308.9
30	17.4	3 092.5	2 265.0	17.5	2 944.5	2 191.5	18.4	2 958.5	2 297.3	16.9	2 393.0	2 259.7
令和 元	17.8	2 538.5	2 134.7	17.9	2 632.0	2 119.5	18.9	2 680.0]	2 169.4	17.3	2 945.0	2 223.7
令和 2 . 8	29.2	92.0	269.5	28.8	16.5	309.3	28.6	29.0	323.7	27.7	24.0	299.0
9	25.1	454.5	135.4	24.6	385.0	130.4	25.3	471.0	138.8	24.0	588.0	129.1
10	19.6	273.0	202.5	19.0	192.0	211.1	20.8	205.0	200.2	19.1	198.5	198.9
11	15.5	94.5	175.3	15.7	84.5	176.0	17.4	89.5	182.1	16.2	159.0	186.6
12	8.7	24.5	214.2	9.0	32.5	182.9	10.7	28.5	206.6	10.0	19.0	219.0
3 . 1	6.9	76.0	206.1	7.6	66.5	169.9	9.1	135.0	192.5	7.7	85.0	196.7

(注) 「) 」は、統計を行う対象資料が許容範囲で欠けているが、上位の統計を用いる際は一部の例外を除いて正常値(資料が欠けていない)と同等に扱う(準正常値)。
「] 」は、統計を行う対象資料が許容範囲を超えて欠けている(資料不足値)。

青果物の卸売数量及び価格(高知市中央卸売市場)

資料:高知市卸売市場 市場課
883-1173

(単位:数量 t、価格 1kg当たり円)

	野 菜 計						果 実 計						温 室 メ ロ ン					
	数 量	価 格	数 量	価 格	数 量	価 格	数 量	価 格	数 量	価 格	数 量	価 格	数 量	価 格	数 量	価 格		
平成 27 年	37 486	267	3 569	92	3 904	122	728	599	2 744	328	1 566	355	1 809	482	15 085	378	556	815
28 年度	36 083	283	3 919	108	3 703	125	763	682	2 735	305	1 471	360	1 990	476	14 907	398	582	767
29	36 793	271	4 101	102	4 003	129	713	738	2 838	303	1 669	368	1 892	439	14 030	402	509	750
30	35 246	264	3 694	89	3 442	95	742	620	2 903	321	1 779	355	1 729	455	12 788	404	493	746
令和 元	34 905	250	3 534	81	3 462	87	729	573	2 964	324	1 892	336	1 919	465	12 212	389	417	719
令和 2 . 8	2 718	331	316	106	287	210	49	1 041	170	403	91	382	172	478	752	555	42	687
9	3 029	272	350	105	316	133	54	998	190	416	95	384	167	510	691	476	9	577
10	3 422	261	383	105	389	96	65	686	201	424	150	373	132	673	985	431	14	689
11	3 157	235	330	83	300	72	75	489	335	250	182	350	179	488	968	360	15	968
12	3 122	247	288	70	254	76	97	528	348	295	120	402	215	340	1 366	434	57	812
3 . 1	2 605	283	219	76	230	104	62	689	384	326	122	387	182	344	858	363	22	722

(注) 月別の数値については概数であり、修正の場合も有り得る。
平成27.12月までは中国四国農政局高知支局より資料提供。 28年より年度集計に変更。

旅 客

資料:JR四国高知企画部 822-8101 土佐くろしお鉄道(株) 0880-35-5240

とさでん交通(株) 電車事業部 電車企画課 833-7120 とさでん交通(株) 自動車戦略部 乗合課 833-7132

高知空港事務所 863-2621 県高知土木事務所 882-8171

	旅 客						電 車	2) バ ス
	1) 鉄 道							
	5) J R 四 国	く ろ し お 鉄 道			ご め ん ・ な は り 線			
中 村 線		宿 毛 線	ご め ん ・ な は り 線					
平成 27 年	5 486 986	382 192	269 418	1 273 391	6 019 549	3 381 332		
28	5 459 045	368 303	274 463	1 234 831	6 141 031	3 344 596		
29	5 431 712	373 115	267 088	1 224 644	6 088 063	3 071 301		
30	5 390 221	326 518	242 700	1 094 037	6 202 589	2 933 500		
令和 元	5 428 510	357 688	241 175	1 216 454	6 158 340	2 857 038		
令和 2 . 7	388 501	23 497	16 030	89 629	414 121	198 238		
8	402 212	24 864	16 922	94 444	376 979	167 132		
9	393 680	21 807	15 953	93 991	396 111	186 965		
10	401 050	23 007	16 457	96 448	405 312	199 737		
11	382 842	23 624	17 015	95 173	394 504	183 276		
12	315 482	15 160	10 981	70 907	340 229	159 221		
3 . 1	348 493	17 804	14 740	84 391	322 145	143 544		
2	284 649		

(注) 1) 線をまたがって乗車した場合は重複計上となっている。 2) 平成24年1月から平成26年9月まで、県内主要3社の定期を含めた乗合の数値を計上している。
5) 四国島外を含む。

自動車保有車両状況

資料：四国運輸局ホームページ
087-835-6351

(単位：台)

	総数	貨物用										乗合乗用				特種(殊)用途用				二輪	
		普通		小型		被けん引	軽		普通	小型	普通	小型	軽四	普通	小型	大特	特殊	小型	軽		
		四輪	三輪	四輪	三輪		四輪	三輪													
平成 27 年度末	560 414	12 697	19 161	9 431	102 674	29 500	849	81 065	116 985	194 083	7 997	1 363	1 645	9 591	11 335						
28	561 611	12 757	18 962	8 441	101 136	27 513	851	83 466	115 267	196 118	7 944	1 389	1 626	9 800	11 306						
29	562 696	12 805	18 918	9 453	99 832	27 516	841	86 012	113 039	197 982	7 970	1 381	1 619	9 979	11 313						
30	562 916	12 929	18 789	9 451	99 118	26 512	839	88 047	110 311	199 465	7 940	1 378	1 623	10 176	11 303						
令和 元	551 280	12 970	18 725	9 456	98 486	27 498	832	89 804	107 214	200 899	7 949	1 376	1 605	10 427	...						
令和 2 . 8	554 144	12 990	18 784	9 464	98 987	27 497	819	90 591	106 635	202 656	7 944	1 387	1 606	10 748	...						
9	555 128	13 015	18 800	9 467	99 134	27 494	816	90 923	106 597	203 092	7 950	1 389	1 603	10 812	...						
10	555 337	13 018	18 793	9 466	99 159	27 497	816	91 072	106 442	203 234	7 960	1 388	1 604	10 852	...						
11	555 832	13 034	18 806	9 467	99 271	27 495	816	91 338	106 220	203 471	7 970	1 391	1 603	10 914	...						
12	556 034	13 036	18 807	9 469	99 250	27 493	813	91 555	105 961	203 674	7 993	1 387	1 604	10 956	...						
3 . 1	556 082	13 014	18 768	9 469	99 314	27 494	814	91 704	105 738	203 780	7 989	1 393	1 605	10 964	...						

交通事故件数及び死傷者数

資料：県警察本部交通企画課
826-0110

(単位：人・件)

	死 傷 者			事 故 件 数										1) 飲酒事 故件数
	総 数	死 者	負 傷 者	総 数	酒 酔 い	最 高 速 度 違 反	信 号 無 視	右 左 折 違 反	追 越 し 違 反	前 方 不 注 意	そ の 他	(うち)無 免許運転		
平成 28 年	2 489	42	2 447	2 193	2	3	66	136	33	525	1 428	12	25	
29	2 029	29	2 000	1 790	-	4	55	87	21	406	1 199	3	15	
30	1 820	29	1 791	1 613	3	4	64	92	21	351	1 078	5	23	
令和 元	1 733	33	1 700	1 556	1	1	57	80	25	352	1 040	6	15	
2	1 416	34	1 382	1 263	1	4	51	93	18	242	854	4	18	
令和 2 . 9	99	4	95	94	1	-	5	8	2	18	60	-	2	
10	139	3	136	127	-	1	7	7	2	27	83	1	1	
11	133	2	131	114	-	-	5	10	1	24	74	-	2	
12	130	3	127	116	-	-	4	8	2	22	80	-	1	
3 . 1	112	7	105	103	1	-	3	13	2	17	67	-	3	
2	105	4	101	98	-	-	5	3	4	18	68	-	-	

(注) 1)は、事故発生の第一原因のみでなく、原付以上のすべての酒気帯び運転を含む。
ただし、事故件数は物損事故を除く。

貨 物 輸 送

(単位：旅客=人 / 貨物=船舶 t、航空 kg)

	貨 物						
	3) 航 空		船 舶 (高 知 港)		4) 航 空		
乗 客	降 客	移 輸 出	移 輸 入	発 送	到 着		
666 323	665 770	2 779 813	1 959 288	2 941 909	736 489	平成 27 年	
640 412	705 256	2 838 037	1 835 602	2 861 230	682 687	28	
734 233	740 884	2 855 995	1 750 362	2 550 287	633 394	29	
699 490	758 246	3 059 297	1 710 574	2 524 157	700 694	30	
825 132	827 633	2 806 711	1 613 711	2 339 262	634 765	令和 元	
20 225	20 771	213 623	153 875	110 600	25 745	令和 2 . 7	
24 048	23 739	195 028	144 392	140 869	32 325	8	
23 255	23 080	206 791	132 911	116 242	35 010	9	
31 226	32 900	210 644	152 628	102 014	34 267	10	
38 295	38 681	206 505	152 931	157 089	35 343	11	
25 248	30 601	225 760	153 942	169 794	43 495	12	
17 454	12 101	113 643	28 294	3 . 1	
12 209	12 432	68 691	22 055	2	

(高速バス、空港連絡バスは除く。) 3)旅客には通過客・国際線を含まない。H28.2から運賃無料の幼児を含む。 4)貨物には郵便物を含まない。

高知県統計協会特別会員募集のご案内

高知県統計協会では、特別会員制度を設けております。ご入会いただいた会員には、下記区分により各種統計資料を無償配布するとともに、統計資料に関する優良図書をお送りいたします。

1 配布資料

(1) A会員

刊行物名	発行時期	収録内容
統計高知	毎月 (年間12回)	最新の県内主要データ、最新の各種統計調査結果報告書を収録 高知県の主要指標、高知県推計人口及び人口動態、高知市消費者物価指数 高知県金融経済概況、鉱工業生産指数の動向、毎月勤労統計調査地方調査、 高知県の主要統計
高知県統計書	毎年	各分野にわたる統計データを収録した総合統計書 土地、気象、人口、労働、事業所、農業、林業、水産業、製造業及び鉱業、 建設及び住居、電気、ガス及び水道、運輸及び通信、商業、貿易及び観光、通貨及び金融、 家計及び物価、賃金、社会保障、県民経済計算及び生産指数、国税及び地方財政、 公務員及び選挙、教育、文化及び宗教、医療及び衛生、警察及び司法、 災害、事故及び公害
県勢の主要指標	毎年	各分野における都道府県別の順位と、高知県内市町村別の主要データを収録 自然環境、人口・世帯、経済基盤、財政、学校教育、社会教育・文化・スポーツ、労働、 家計、居住環境、社会保障、健康・医療、安全
高知県のすがた	毎年	地図・グラフ・主要統計表で県勢を見やすく表したパンフレット
高知市消費者物価指数年報	毎年	物価の変動を時系列で測定し、収録
毎月勤労統計調査地方調査年報	毎年	前年における高知県の雇用、賃金、労働時間の変動状況を収録
高知県の工業	経済センサス 実施年の 翌年を除く 毎年	工業統計調査結果を収録 事業者数、従業者数、製造品出荷額等
学校基本調査報告書	毎年	5月に実施した学校基本調査結果を収録 学校数、児童生徒数、教員数、卒業後の状況等
高知県の漁業	5年毎	漁業センサスの結果

(2) B会員には「統計高知」のみを配布します。

2 会費

年額 A会員 17,000円

B会員 8,000円

※どちらも郵送料込みの金額です。(毎年4月1日から翌年の3月31日まで)

【お問い合わせ先】

〒780-8528 高知市丸ノ内1丁目3-30

(四国森林管理局2階)

高知県総務部統計分析課内

高知県統計協会 担当 島田、土居、近藤

TEL 088-823-9344

FAX 088-823-9257

令和2年度の統計刊行物一覧表

刊行物名	収録内容	周期	刊行時期	担当
統計高知	最新の県内主要データ、最新の各種統計調査結果報告を掲載	月	毎月20日	統計普及
県民経済計算報告書	平成29年度の県経済を生産・分配・支出の3面から把握し、規模や構造を明らかにする	年	令和2年5月	統計分析第二
高知県の工業	令和元年工業統計調査結果（平成30年実績）及び高知県工業統計補完調査結果	年	令和2年7月	経済統計
毎月勤労統計調査地方調査年報	令和元年の雇用・給与・労働時間の毎月の変動及び年平均の結果を掲載	年	令和2年10月	統計分析第一
平成27(2015)年高知県産業関連表	平成27年の1年間の県内産業の経済活動について、生産物(財・サービス)の取引を表形式にとりまとめた統計	5年	令和3年3月	統計分析第一
高知県統計書	各分野にわたる統計データを収録した総合統計書	年	令和2年12月	統計普及
高知県のすがた	地図・グラフ・主要統計表で県勢を見やすく表したパンフレット	年	令和3年3月	統計普及
県勢の主要指標	都道府県・県内市町村の主要データに順位を付して収録	年	令和3年3月	統計分析第二
高知市消費者物価指数年報	令和2年平均の高知市消費者物価指数	年	令和3年3月	経済統計
学校基本調査報告書	令和2年度の学校に関する基本的事項を掲載	年	令和3年3月	人口・社会統計