

No. 659 令和4年(2022年)2月

STATISTICS KOCHI



統計高知

高知県観光キャンペーン

リョーマ
Ryoma Holiday の休日

高知県総務部統計分析課
高知県統計協会



統計調査
にご理解
ご協力を。

目 次

統計資料

- 高知県の主要指標・・・・・・・・・・・・・・・・・・・・・・・・・・・・・・ 2
- 高知県推計人口及び人口動態
 - ・令和4年1月1日現在の結果概要・・・・・・・・・・・・・・・・・・・・・・ 4
 - 〈統計表一覧〉男女別、年齢別・割合(3区分)、世帯数・・・・・・・・・・・・ 6
 - 男女別、年齢別(5歳階級)・・・・・・・・・・・・・・・・・・・・・・・・・・・・ 8
 - 自然動態、社会動態・・・・・・・・・・・・・・・・・・・・・・・・・・・・・・ 13
- 高知県金融経済概況 〈令和4年2月公表〉・・・・・・・・・・・・・・・・・・・・ 14
- 高知市消費者物価指数 〈令和3年12月分〉・・・・・・・・・・・・・・・・・・・・ 18
- 鉱工業生産指数の動向 〈令和3年11月〉・・・・・・・・・・・・・・・・・・・・ 26
- 毎月勤労統計調査地方調査 〈令和3年11月分(速報)〉・・・・・・・・・・・・ 30
- 毎月勤労統計調査地方調査 〈令和3年10月分(確報)〉－抜粋－・・ 45

高知県の主要統計・・・・・・・・・・・・・・・・・・・・・・・・・・・・・・ 46

その他

- 高知県統計協会特別会員募集のご案内・・・・・・・・・・・・・・・・・・・・・・ 52
- 令和3年度の統計刊行物一覧表

＜利用者のために＞

- | | |
|--|--|
| <p>1 統計表によっては、端数処理の関係で総計と内訳の合計が一致しない場合があります。</p> <p>2 特に注意書きのない限り、統計表の「年」は暦年(1月～12月)、「年度」は会計年度(4月～翌年3月)を示します。</p> <p>3 人口については、令和2年国勢調査(令和2年10月1日現在)結果をもとにした各月1日現在の推計人口を掲載しています。</p> | <p>4 表中の符号は、つぎのとおりです。</p> <p>「△」…減少またはマイナス数値</p> <p>「0」…単位未満(表章単位に満たないもの)</p> <p>「－」…皆無(該当数値がないもの)</p> <p>「…」…不詳(数値が得られないもの)</p> <p>「x」…数値が秘匿されているもの</p> <p>「p」…暫定数値・速報数値</p> <p>「r」…訂正数値・確定数値</p> |
|--|--|

高 知 県 の

	人 口						世 帯 数
	総 数	男	女	15歳未満	15～64歳	65歳以上	
平成 28 年(度)	r)721 256	r)339 479	r)381 777	r)82 703	r)396 860	r)241 693	r)318 440
29	r)714 163	r)336 409	r)377 754	r)80 757	r)389 711	r)243 695	r)317 755
30	r)706 928	r)333 267	r)373 661	r)79 006	r)383 294	r)244 628	r)316 993
令和 元	r)699 068	r)329 810	r)369 258	r)77 138	r)377 016	r)244 914	r)316 036
2	r)691 527	r)326 531	r)364 996	r)75 171	r)370 997	r)245 359	r)315 272
令和 3 . 1	r)690 325	r)325 968	r)364 357	r)74 815	r)369 805	r)245 705	r)314 926
2	r)689 452	r)325 548	r)363 904	r)74 672	r)369 118	r)245 662	r)314 686
3	r)688 870	r)325 256	r)363 614	r)74 521	r)368 652	r)245 697	r)314 584
4	r)686 374	r)323 989	r)362 385	r)74 332	r)366 396	r)245 646	r)314 268
5	r)686 496	r)324 247	r)362 249	r)74 311	r)366 516	r)245 669	r)315 425
6	r)685 895	r)323 975	r)361 920	r)74 155	r)366 198	r)245 542	r)315 340
7	r)685 376	r)323 745	r)361 631	r)74 016	r)365 840	r)245 520	r)315 291
8	r)684 994	r)323 595	r)361 399	r)73 812	r)365 721	r)245 461	r)315 218
9	r)684 479	r)323 320	r)361 159	r)73 710	r)365 388	r)245 381	r)315 130
10	r)684 049	r)323 129	r)360 920	r)73 583	r)365 134	r)245 332	r)314 961
11	r)683 433	r)322 833	r)360 600	r)73 340	r)364 816	r)245 277	r)314 779
12	r)682 827	r)322 534	r)360 293	r)73 168	r)364 481	r)245 178	r)314 588
4 . 1	682 170	322 177	359 993	73 019	364 030	245 121	314 156
備 考	年の時系列は各年10月1日現在、月の時系列は各月1日現在の推計値(令和2年国勢調査確定値基準) ※令和2年は令和2年国勢調査確定値に補正し、平成28年から令和元年及び令和3年1月から12月は確定値に基づき適及補正を行った。						
資 料 出 所	高 知 県 統 計 分 析 課						
関 連 ペ ー ジ	4～13						

	物 価	賃 金			労 働		
	2) 消費者物価 指数(高知市)	調査産業計 平均賃金	3) 賃金指数		4) 調査産業計 雇用指数	有 効 求 人 倍 率	就 職 率
			名 目	実 質			
平成 28 年(度)	98.5	294 241	98.1	98.2	102.0	1.13	37.3
29	99.2	301 653	100.4	99.6	104.2	1.20	36.9
30	99.6	268 851	89.5	88.3	105.8	1.27	37.5
令和 元	100.1	272 488	90.8	88.9	106.7	1.27	36.0
2	100.0	269 637	89.9	88.2	106.3	0.99	34.1
令和 3 . 1	100.1	228 997	76.3	74.7	105.2	1.06	24.3
2	100.0	224 554	74.8	73.4	105.1	1.04	29.4
3	100.0	236 658	78.9	77.4	104.4	1.09	55.9
4	99.0	229 941	76.6	75.8	104.9	1.07	28.4
5	99.3	239 884	79.9	78.8	105.1	1.09	36.7
6	99.4	389 225	129.7	130.9	105.5	1.11	36.8
7	99.6	271 462	90.5	88.9	106.4	1.06	26.1
8	99.8	226 381	75.4	73.8	106.2	1.07	30.9
9	100.0	222 849	74.3	72.5	106.0	1.03	32.7
10	99.8	r)227 268	r)75.7	r)73.8	r)106.9	1.07	32.8
11	99.9	p)237 695	p)79.2	p)77.2	p)106.6	1.12	33.0
12	99.8	1.11	34.9
4 . 1
備 考	総合指数	「毎月勤労統計調査」(事業所規模5人以上)			季節調整値 (年度平均は実数)		
資 料 出 所	総務省統計局	高知県統計分析課			高知労働局 職業安定課		
関 連 ペ ー ジ	18～25	30～45			46		

主 要 指 標

指数：1)、3)、4) 平成27年=100、2) 令和2年=100

商 業 工 業				電 力 需 要	国 内 銀 行 の 預 貸 金 合 計		
1) 鉱工業生産指数			大型小売店 販売状況	高圧・低圧 総 計	預 金 残 高	貸 出 残 高	
総 合	鉱 業	製 造 工 業					
			百万円	千kWh	百万円	百万円	
100.9	94.5	101.1	71 527	4 288 586	2 628 211	1 528 837	平成 28 年(度)
104.2	95.7	104.4	70 599	4 352 507	2 689 032	1 524 488	29
103.1	97.2	103.3	70 779	4 144 156	2 705 262	1 560 793	30
99.3	94.1	99.4	69 738	4 041 826	2 717 143	1 575 053	令和 元
93.0	89.4	93.1	72 528	4 005 002	2 964 631	1 657 423	2
91.0	71.4	91.3	6 044	423 892	2 953 071	1 636 428	令和 3 . 1
78.4	44.8	78.8	5 353	346 519	2 942 527	1 650 393	2
108.4	97.8	109.0	6 130	333 513	2 964 631	1 657 423	3
97.3	98.4	97.2	5 720	307 652	3 014 774	1 650 994	4
97.4	108.6	97.2	6 080	307 724	3 009 956	1 650 129	5
90.8	102.1	90.6	5 900	297 574	3 049 119	1 653 563	6
91.7	107.4	91.3	6 217	343 837	3 053 931	1 661 051	7
91.3	92.5	91.3	6 130	377 455	3 012 633	1 656 348	8
90.6	105.6	90.3	5 746	343 603	3 001 632	1 651 041	9
87.5	82.8	87.6	6 005	316 359	3 021 816	1 655 537	10
88.9	89.3	89.0	6 036	...	3 023 355	1 659 666	11
...	7 968	...	3 086 269	1 673 217	12
...	4 . 1

季節調整済指数(年平均は原指数)		四国電力のデータが公表されなくなった為変更	年別は年度末(3月末)残高 国内銀行=都銀・地銀・信託・第2地方銀行協会加盟行	備 考
高 知 県 統 計 分 析 課	四国経済産業局	資源エネルギー庁	日本銀行 高知支店	資 料 出 所
26~29	47	48	48	関 連 ペ ー ジ

青果物の卸売数量及び価格				自 動 車 保有台数	交 通 事 故				
野 菜 計		果 実 計			総 数	件 数	死 傷 者		
数 量	価 格	数 量	価 格	総 数			総 数	死 者	
t	1kg当たり円	t	1kg当たり円	台	件	人	人	人	
36 083	283	14 907	398	561 611	2 193	2 489	42	2 447	
36 793	271	14 030	402	562 696	1 790	2 029	29	2 000	
35 246	264	12 788	404	562 916	1 613	1 820	29	1 791	
34 905	250	12 212	389	551 289	1 556	1 733	33	1 700	
36 024	275	10 773	430	551 886	1 263	1 416	34	1 382	
2 605	283	858	363	556 082	103	112	7	105	
2 745	266	1 191	348	556 246	98	105	4	101	
3 159	260	980	411	551 886	99	126	3	123	
3 429	265	765	478	553 268	83	93	2	91	
3 107	295	748	463	553 872	70	81	-	81	
3 128	285	683	457	554 362	63	69	1	68	
2 816	262	791	542	555 012	83	89	2	87	
2 715	285	773	534	555 126	86	93	-	93	
2 695	304	734	476	554 842	67	72	3	69	
3 376	237	879	456	554 528	91	105	-	105	
3 172	254	957	404	554 654	91	95	-	95	
3 080	282	1 226	506	554 979	112	127	3	124	
...	82	87	-	87	

高知市中央卸売市場	年は年度末台数		備 考
高知市卸売市場 市場課	高知運輸支局	高知県警察本部交通企画課	資 料 出 所
50	51	51	関 連 ペ ー ジ



高知県の推計人口 月報 (令和4年1月1日現在)

令和2年国勢調査人口等基本集計(確定値)(R2.10.1現在)が公表されたことに伴い、これに基づく推計人口を公表します。また、平成27年11月分から令和2年9月分についても、この確定値に基づき再計算を行い遡及補正しました。

＜人口＞

	682,170 人	(男 322,177 人、女 359,993 人)
・前月差	△ 657 人	(男 △ 357 人、女 △ 300 人)
・前年同月差	△ 8,155 人	(男 △ 3,791 人、女 △ 4,364 人)

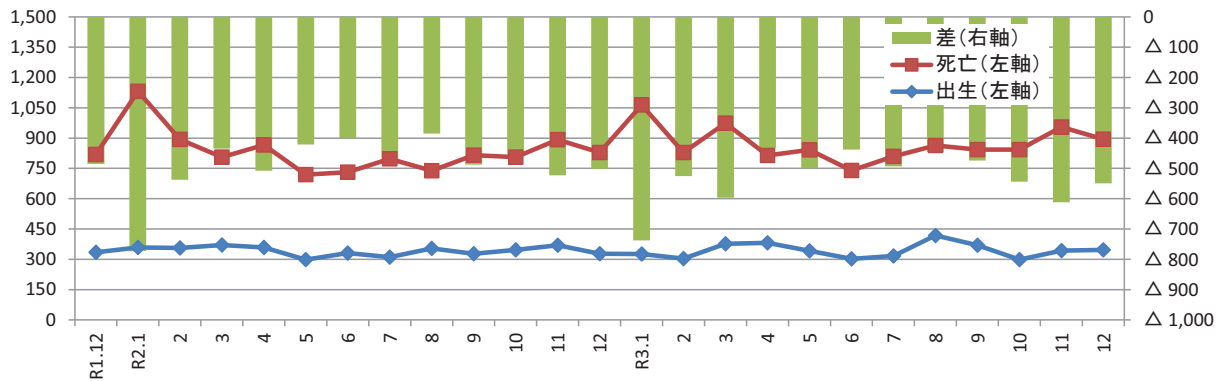
令和3年12月中の人口動態は657人の減少

○自然増減(出生と死亡の差)

12月中の出生数から死亡数を引いた自然増減は、549人の減少となった。

	出生数	死亡数	自然増減
男	166	420	△ 254
女	180	475	△ 295
総数	346	895	△ 549

自然増減の推移(人)



○社会増減(転入と転出の差)

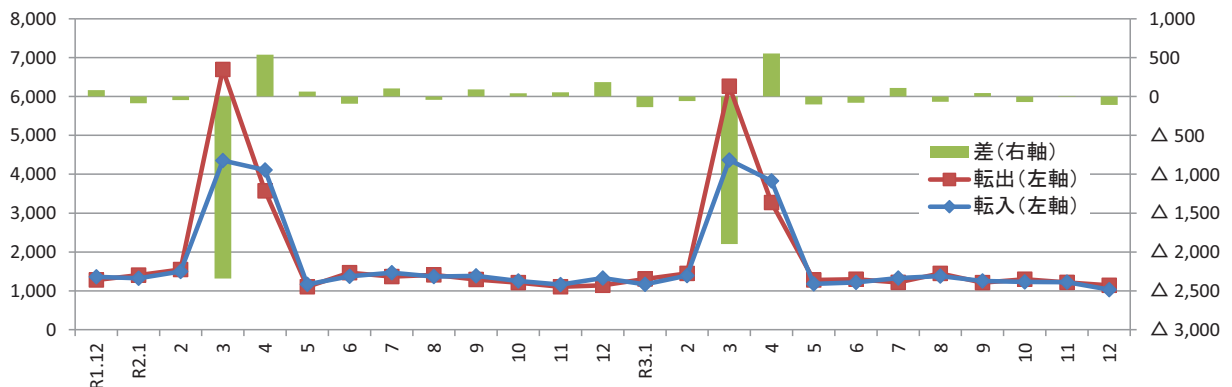
12月中の転入から転出を引いた社会増減は、108人の減少となった。

転入 ①=②+③	転入		転出 ④=⑤+⑥	転出		社会増減 ⑦=①-④	うち「転入者-転出者」 ⑧=②-⑤
	転入者 ②	記載その他 ③		転出者 ⑤	削除その他 ⑥		
1,031 人	1,008 人	23 人	1,139 人	1,111 人	28 人	△ 108 人	△ 103 人

※転入及び転出には、県外だけでなく県内市町村間の移動も含む。

うち、男: △103人
女: △5人

社会増減(⑦転入-転出)の推移(人)



〈参考：高知県の推計人口及び世帯数の推移〉

単位：人、世帯

年 月	総 数	男	女	世帯数
平成 22年	* 764,456	* 359,134	* 405,322	* 321,909
23年	756,390	355,136	401,254	322,052
24年	749,460	351,885	397,575	321,195
25年	742,481	348,861	393,620	320,444
26年	735,125	345,559	389,566	319,555
27年	* 728,276	* 342,672	* 385,604	* 319,011
28年	721,256	339,479	381,777	318,440
29年	714,163	336,409	377,754	317,755
30年	706,928	333,267	373,661	316,993
令和 元年	699,068	329,810	369,258	316,036
2年	* 691,527	* 326,531	* 364,996	* 315,272
3年	684,049	323,129	360,920	314,961
令和2年 1月	697,772	329,254	368,518	315,545
2月	696,914	328,857	368,057	315,184
3月	696,331	328,603	367,728	314,855
4月	693,554	327,131	366,423	314,334
5月	693,585	327,272	366,313	315,561
6月	693,227	327,129	366,098	315,469
7月	692,734	326,924	365,810	315,494
8月	692,351	326,851	365,500	315,471
9月	691,923	326,710	365,213	315,371
10月	* 691,527	* 326,531	* 364,996	* 315,272
11月	691,110	326,338	364,772	315,205
12月	690,640	326,106	364,534	315,087
令和3年 1月	690,325	325,968	364,357	314,926
2月	689,452	325,548	363,904	314,686
3月	688,870	325,256	363,614	314,584
4月	686,374	323,989	362,385	314,268
5月	686,496	324,247	362,249	315,425
6月	685,895	323,975	361,920	315,340
7月	685,376	323,745	361,631	315,291
8月	684,994	323,595	361,399	315,218
9月	684,479	323,320	361,159	315,130
10月	684,049	323,129	360,920	314,961
11月	683,433	322,833	360,600	314,779
12月	682,827	322,534	360,293	314,588
令和4年 1月	682,170	322,177	359,993	314,156

(注1) *が付与された数値は国勢調査の結果です。年の時系列は各年10月1日現在、月の時系列は各月1日現在の推計値です。

(注2) 人口及び世帯数は、国勢調査結果（平成22年11月から平成27年9月までは平成22年確定値、平成27年11月から令和2年9月までは平成27年確定値、令和2年11月以降は令和2年確定値）を基礎とし、これに毎月の住民基本台帳等の増減数を加算した推計値です。

<年齢別(3区分)人口>

単位:人

	総数	男	女	15歳未満			15～64歳			65歳以上		
				総数	男	女	総数	男	女	総数	男	女
県計	682,170	322,177	359,993	73,019	37,292	35,727	364,030	182,089	181,941	245,121	102,796	142,325
市計	563,927	266,074	297,853	62,315	31,822	30,493	310,434	154,564	155,870	191,178	79,688	111,490
郡計	118,243	56,103	62,140	10,704	5,470	5,234	53,596	27,525	26,071	53,943	23,108	30,835
高知市	323,426	151,074	172,352	37,089	18,919	18,170	187,274	91,408	95,866	99,063	40,747	58,316
室戸市	11,334	5,461	5,873	758	391	367	4,595	2,472	2,123	5,981	2,598	3,383
安芸市	15,930	7,588	8,342	1,411	725	686	7,818	4,032	3,786	6,701	2,831	3,870
南国市	46,340	21,961	24,379	5,565	2,838	2,727	25,746	12,801	12,945	15,029	6,322	8,707
土佐市	25,519	12,296	13,223	2,838	1,488	1,350	13,180	6,759	6,421	9,501	4,049	5,452
須崎市	20,073	9,783	10,290	1,851	932	919	9,888	5,300	4,588	8,334	3,551	4,783
宿毛市	18,642	8,730	9,912	1,863	939	924	9,226	4,639	4,587	7,553	3,152	4,401
土佐清水市	11,966	5,638	6,328	832	436	396	4,951	2,521	2,430	6,183	2,681	3,502
四万十市	32,197	15,200	16,997	3,541	1,787	1,754	16,477	8,303	8,174	12,179	5,110	7,069
香南市	32,255	15,563	16,692	3,996	2,042	1,954	17,717	9,041	8,676	10,542	4,480	6,062
香美市	26,245	12,780	13,465	2,571	1,325	1,246	13,562	7,288	6,274	10,112	4,167	5,945
安芸郡	15,321	7,258	8,063	1,378	697	681	7,056	3,694	3,362	6,887	2,867	4,020
東洋町	2,114	1,045	1,069	129	60	69	912	508	404	1,073	477	596
奈半利町	2,969	1,362	1,607	260	148	112	1,281	637	644	1,428	577	851
田野町	2,436	1,132	1,304	237	106	131	1,144	587	557	1,055	439	616
安田町	2,282	1,101	1,181	201	107	94	1,027	538	489	1,054	456	598
北川村	1,128	554	574	85	41	44	532	297	235	511	216	295
馬路村	741	353	388	81	35	46	364	189	175	296	129	167
芸西村	3,651	1,711	1,940	385	200	185	1,796	938	858	1,470	573	897
長岡郡	6,306	2,976	3,330	444	223	221	2,471	1,330	1,141	3,391	1,423	1,968
本山町	3,165	1,480	1,685	264	127	137	1,382	737	645	1,519	616	903
大豊町	3,141	1,496	1,645	180	96	84	1,089	593	496	1,872	807	1,065
土佐郡	4,019	1,917	2,102	407	213	194	1,721	904	817	1,891	800	1,091
土佐町	3,662	1,733	1,929	366	193	173	1,545	807	738	1,751	733	1,018
大川村	357	184	173	41	20	21	176	97	79	140	67	73
吾川郡	25,621	12,219	13,402	2,356	1,223	1,133	12,142	6,177	5,965	11,123	4,819	6,304
いの町	20,957	9,969	10,988	2,022	1,036	986	10,433	5,232	5,201	8,502	3,701	4,801
仁淀川町	4,664	2,250	2,414	334	187	147	1,709	945	764	2,621	1,118	1,503
高岡郡	51,290	24,220	27,070	4,849	2,450	2,399	23,171	11,780	11,391	23,270	9,990	13,280
中土佐町	5,760	2,670	3,090	436	206	230	2,446	1,237	1,209	2,878	1,227	1,651
佐川町	12,133	5,657	6,476	1,286	649	637	5,773	2,836	2,937	5,074	2,172	2,902
越知町	5,035	2,326	2,709	415	207	208	2,234	1,117	1,117	2,386	1,002	1,384
禰原町	3,228	1,574	1,654	313	153	160	1,391	751	640	1,524	670	854
日高村	4,712	2,248	2,464	425	236	189	2,212	1,118	1,094	2,075	894	1,181
津野町	5,227	2,484	2,743	552	279	273	2,279	1,170	1,109	2,396	1,035	1,361
四万十町	15,195	7,261	7,934	1,422	720	702	6,836	3,551	3,285	6,937	2,990	3,947
幡多郡	15,686	7,513	8,173	1,270	664	606	7,035	3,640	3,395	7,381	3,209	4,172
大月町	4,319	2,081	2,238	296	146	150	1,859	958	901	2,164	977	1,187
三原村	1,415	681	734	102	60	42	648	351	297	665	270	395
黒潮町	9,952	4,751	5,201	872	458	414	4,528	2,331	2,197	4,552	1,962	2,590

※推計人口は、令和2年国勢調査結果を基礎数値とし、住民基本台帳ネットワークシステムの人口(速報値)を使用して計算しています。

<年齢別(3区分)人口割合>

単位:% 単位:世帯

	15歳未満			15～64歳			65歳以上			推計世帯数
	総数	男	女	総数	男	女	総数	男	女	
県計	10.7	11.6	9.9	53.4	56.5	50.5	35.9	31.9	39.5	314,156
市計	11.1	12.0	10.2	55.0	58.1	52.3	33.9	29.9	37.4	260,509
郡計	9.1	9.7	8.4	45.3	49.1	42.0	45.6	41.2	49.6	53,647
高知市	11.5	12.5	10.5	57.9	60.5	55.6	30.6	27.0	33.8	154,247
室戸市	6.7	7.2	6.2	40.5	45.3	36.1	52.8	47.6	57.6	5,800
安芸市	8.9	9.6	8.2	49.1	53.1	45.4	42.1	37.3	46.4	7,207
南国市	12.0	12.9	11.2	55.6	58.3	53.1	32.4	28.8	35.7	19,838
土佐市	11.1	12.1	10.2	51.6	55.0	48.6	37.2	32.9	41.2	10,214
須崎市	9.2	9.5	8.9	49.3	54.2	44.6	41.5	36.3	46.5	8,583
宿毛市	10.0	10.8	9.3	49.5	53.1	46.3	40.5	36.1	44.4	8,432
土佐清水市	7.0	7.7	6.3	41.4	44.7	38.4	51.7	47.6	55.3	6,009
四万十市	11.0	11.8	10.3	51.2	54.6	48.1	37.8	33.6	41.6	14,801
香南市	12.4	13.1	11.7	54.9	58.1	52.0	32.7	28.8	36.3	13,295
香美市	9.8	10.4	9.3	51.7	57.0	46.6	38.5	32.6	44.2	12,083
安芸郡	9.0	9.6	8.4	46.1	50.9	41.7	45.0	39.5	49.9	7,230
東洋町	6.1	5.7	6.5	43.1	48.6	37.8	50.8	45.6	55.8	1,192
奈半利町	8.8	10.9	7.0	43.1	46.8	40.1	48.1	42.4	53.0	1,392
田野町	9.7	9.4	10.0	47.0	51.9	42.7	43.3	38.8	47.2	1,151
安田町	8.8	9.7	8.0	45.0	48.9	41.4	46.2	41.4	50.6	1,046
北川村	7.5	7.4	7.7	47.2	53.6	40.9	45.3	39.0	51.4	552
馬路村	10.9	9.9	11.9	49.1	53.5	45.1	39.9	36.5	43.0	375
芸西村	10.5	11.7	9.5	49.2	54.8	44.2	40.3	33.5	46.2	1,522
長岡郡	7.0	7.5	6.6	39.2	44.7	34.3	53.8	47.8	59.1	3,225
本山町	8.3	8.6	8.1	43.7	49.8	38.3	48.0	41.6	53.6	1,484
大豊町	5.7	6.4	5.1	34.7	39.6	30.2	59.6	53.9	64.7	1,741
土佐郡	10.1	11.1	9.2	42.8	47.2	38.9	47.1	41.7	51.9	1,788
土佐町	10.0	11.1	9.0	42.2	46.6	38.3	47.8	42.3	52.8	1,593
大川村	11.5	10.9	12.1	49.3	52.7	45.7	39.2	36.4	42.2	195
吾川郡	9.2	10.0	8.5	47.4	50.6	44.5	43.4	39.4	47.0	11,394
いの町	9.6	10.4	9.0	49.8	52.5	47.3	40.6	37.1	43.7	9,013
仁淀川町	7.2	8.3	6.1	36.6	42.0	31.6	56.2	49.7	62.3	2,381
高岡郡	9.5	10.1	8.9	45.2	48.6	42.1	45.4	41.2	49.1	22,664
中土佐町	7.6	7.7	7.4	42.5	46.3	39.1	50.0	46.0	53.4	2,630
佐川町	10.6	11.5	9.8	47.6	50.1	45.4	41.8	38.4	44.8	5,083
越知町	8.2	8.9	7.7	44.4	48.0	41.2	47.4	43.1	51.1	2,279
禰原町	9.7	9.7	9.7	43.1	47.7	38.7	47.2	42.6	51.6	1,488
日高村	9.0	10.5	7.7	46.9	49.7	44.4	44.0	39.8	47.9	1,975
津野町	10.6	11.2	10.0	43.6	47.1	40.4	45.8	41.7	49.6	2,201
四万十町	9.4	9.9	8.8	45.0	48.9	41.4	45.7	41.2	49.7	7,008
幡多郡	8.1	8.8	7.4	44.8	48.4	41.5	47.1	42.7	51.0	7,346
大月町	6.9	7.0	6.7	43.0	46.0	40.3	50.1	46.9	53.0	2,184
三原村	7.2	8.8	5.7	45.8	51.5	40.5	47.0	39.6	53.8	656
黒潮町	8.8	9.6	8.0	45.5	49.1	42.2	45.7	41.3	49.8	4,506

※世帯数は、令和2年国勢調査結果を基礎数値とし、各市町村の住民基本台帳システムによる数値から計算しています。
 ※年齢(3区分)別割合の合計は、各区分の割合を算出するにあたり、小数第2位を四捨五入していることから、必ずしも100%とはなりません。

<年齢別(5歳階級)人口>

	0 ~ 4 歳			5 ~ 9 歳			10 ~ 14 歳			15 ~ 19 歳		
	総数	男	女	総数	男	女	総数	男	女	総数	男	女
県計	21,156	10,760	10,396	24,893	12,648	12,245	26,970	13,884	13,086	28,976	15,024	13,952
市計	18,190	9,250	8,940	21,179	10,768	10,411	22,946	11,804	11,142	25,376	13,180	12,196
郡計	2,966	1,510	1,456	3,714	1,880	1,834	4,024	2,080	1,944	3,600	1,844	1,756
高知市	10,946	5,575	5,371	12,615	6,408	6,207	13,528	6,936	6,592	15,256	7,700	7,556
室戸市	189	91	98	256	129	127	313	171	142	173	85	88
安芸市	381	193	188	445	222	223	585	310	275	552	268	284
南国市	1,707	834	873	1,942	1,004	938	1,916	1,000	916	2,314	1,254	1,060
土佐市	881	461	420	951	499	452	1,006	528	478	1,112	613	499
須崎市	462	221	241	596	288	308	793	423	370	1,031	612	419
宿毛市	478	247	231	617	329	288	768	363	405	597	308	289
土佐清水市	212	113	99	285	150	135	335	173	162	272	125	147
四万十市	1,020	509	511	1,211	605	606	1,310	673	637	1,131	570	561
香南市	1,211	614	597	1,353	684	669	1,432	744	688	1,473	746	727
香美市	703	392	311	908	450	458	960	483	477	1,465	899	566
安芸郡	385	195	190	507	256	251	486	246	240	419	205	214
東洋町	42	21	21	34	15	19	53	24	29	55	31	24
奈半利町	80	43	37	87	48	39	93	57	36	85	45	40
田野町	69	30	39	92	40	52	76	36	40	66	31	35
安田町	57	31	26	81	47	34	63	29	34	37	23	14
北川村	18	10	8	29	16	13	38	15	23	37	16	21
馬路村	19	9	10	30	12	18	32	14	18	13	6	7
芸西村	100	51	49	154	78	76	131	71	60	126	53	73
長岡郡	124	56	68	163	88	75	157	79	78	122	56	66
本山町	70	34	36	94	43	51	100	50	50	88	43	45
大豊町	54	22	32	69	45	24	57	29	28	34	13	21
土佐郡	130	70	60	137	76	61	140	67	73	81	39	42
土佐町	115	62	53	128	70	58	123	61	62	72	35	37
大川村	15	8	7	9	6	3	17	6	11	9	4	5
吾川郡	680	349	331	786	410	376	890	464	426	855	445	410
いの町	585	292	293	678	351	327	759	393	366	783	405	378
仁淀川町	95	57	38	108	59	49	131	71	60	72	40	32
高岡郡	1,297	659	638	1,682	827	855	1,870	964	906	1,700	883	817
中土佐町	101	50	51	157	74	83	178	82	96	160	74	86
佐川町	316	153	163	459	232	227	511	264	247	489	247	242
越知町	118	62	56	132	62	70	165	83	82	158	75	83
禰原町	93	47	46	116	53	63	104	53	51	124	87	37
日高村	122	71	51	139	77	62	164	88	76	183	100	83
津野町	143	67	76	182	88	94	227	124	103	151	80	71
四万十町	404	209	195	497	241	256	521	270	251	435	220	215
幡多郡	350	181	169	439	223	216	481	260	221	423	216	207
大月町	70	34	36	96	45	51	130	67	63	99	53	46
三原村	30	18	12	42	26	16	30	16	14	40	24	16
黒潮町	250	129	121	301	152	149	321	177	144	284	139	145

※推計人口は、令和2年国勢調査結果を基礎数値とし、住民基本台帳ネットワークシステムの人口(速報値)を使用して計算し

単位:人

20～24歳			25～29歳			30～34歳			35～39歳			
総数	男	女	総数	男	女	総数	男	女	総数	男	女	
26,949	14,166	12,783	25,355	13,212	12,143	27,534	13,799	13,735	34,607	17,258	17,349	県計
24,216	12,727	11,489	22,216	11,458	10,758	23,688	11,758	11,930	29,669	14,728	14,941	市計
2,733	1,439	1,294	3,139	1,754	1,385	3,846	2,041	1,805	4,938	2,530	2,408	郡計
14,964	7,453	7,511	13,875	6,948	6,927	14,335	6,977	7,358	17,782	8,653	9,129	高知市
165	115	50	245	146	99	339	190	149	424	240	184	室戸市
422	234	188	531	286	245	521	261	260	728	371	357	安芸市
2,322	1,191	1,131	1,983	1,041	942	2,066	1,001	1,065	2,481	1,240	1,241	南国市
972	501	471	926	474	452	1,070	560	510	1,311	674	637	土佐市
627	362	265	602	364	238	732	409	323	942	507	435	須崎市
424	201	223	565	316	249	602	296	306	894	470	424	宿毛市
182	108	74	225	141	84	305	161	144	432	211	221	土佐清水市
833	419	414	1,152	605	547	1,253	634	619	1,749	866	883	四万十市
1,442	865	577	1,312	714	598	1,507	785	722	1,729	888	841	香南市
1,863	1,278	585	800	423	377	958	484	474	1,197	608	589	香美市
393	217	176	467	275	192	523	284	239	629	328	301	安芸郡
35	23	12	60	37	23	53	30	23	79	49	30	東洋町
74	37	37	83	39	44	87	51	36	105	52	53	奈半利町
55	25	30	64	41	23	111	56	55	96	50	46	田野町
49	25	24	57	32	25	62	34	28	81	46	35	安田町
40	29	11	32	27	5	48	24	24	45	18	27	北川村
17	8	9	32	19	13	27	16	11	47	23	24	馬路村
123	70	53	139	80	59	135	73	62	176	90	86	芸西村
132	69	63	149	82	67	168	97	71	232	117	115	長岡郡
78	37	41	90	53	37	104	59	45	132	66	66	本山町
54	32	22	59	29	30	64	38	26	100	51	49	大豊町
88	44	44	102	60	42	136	61	75	169	97	72	土佐郡
74	37	37	89	53	36	113	48	65	155	90	65	土佐町
14	7	7	13	7	6	23	13	10	14	7	7	大川村
665	354	311	692	377	315	862	452	410	1,099	560	539	吾川郡
563	303	260	601	324	277	753	393	360	952	479	473	いの町
102	51	51	91	53	38	109	59	50	147	81	66	仁淀川町
1,156	586	570	1,298	708	590	1,721	896	825	2,184	1,106	1,078	高岡郡
102	59	43	113	64	49	150	78	72	219	112	107	中土佐町
315	143	172	291	158	133	441	225	216	545	257	288	佐川町
112	48	64	130	64	66	174	91	83	210	107	103	越知町
61	41	20	101	50	51	105	50	55	136	73	63	禰原町
131	64	67	123	75	48	168	85	83	211	109	102	日高村
104	60	44	116	70	46	142	77	65	238	109	129	津野町
331	171	160	424	227	197	541	290	251	625	339	286	四万十町
299	169	130	431	252	179	436	251	185	625	322	303	幡多郡
75	43	32	128	74	54	101	58	43	156	79	77	大月町
26	12	14	46	27	19	50	24	26	63	36	27	三原村
198	114	84	257	151	106	285	169	116	406	207	199	黒潮町

ています。

<年齢別(5歳階級)人口>

	40～44歳			45～49歳			50～54歳			55～59歳		
	総数	男	女	総数	男	女	総数	男	女	総数	男	女
県計	40,100	20,333	19,767	49,600	24,831	24,769	45,674	22,234	23,440	40,525	19,651	20,874
市計	34,375	17,326	17,049	42,706	21,241	21,465	38,871	18,870	20,001	33,604	16,211	17,393
郡計	5,725	3,007	2,718	6,894	3,590	3,304	6,803	3,364	3,439	6,921	3,440	3,481
高知市	20,772	10,236	10,536	26,334	12,950	13,384	23,727	11,294	12,433	20,017	9,575	10,442
室戸市	434	247	187	593	324	269	682	353	329	733	382	351
安芸市	844	459	385	1,033	524	509	1,071	542	529	996	510	486
南国市	2,930	1,457	1,473	3,378	1,668	1,710	2,945	1,416	1,529	2,624	1,255	1,369
土佐市	1,472	780	692	1,745	927	818	1,625	813	812	1,395	699	696
須崎市	975	528	447	1,197	596	601	1,274	675	599	1,144	576	568
宿毛市	1,079	585	494	1,325	658	667	1,212	602	610	1,151	543	608
土佐清水市	532	280	252	725	380	345	717	359	358	675	329	346
四万十市	1,887	983	904	2,391	1,215	1,176	2,096	1,066	1,030	1,819	901	918
香南市	2,006	1,030	976	2,383	1,175	1,208	2,140	1,067	1,073	1,754	820	934
香美市	1,444	741	703	1,602	824	778	1,382	683	699	1,296	621	675
安芸郡	733	406	327	908	448	460	868	438	430	976	493	483
東洋町	81	48	33	115	54	61	120	68	52	151	76	75
奈半利町	150	82	68	152	67	85	152	63	89	165	91	74
田野町	125	72	53	139	66	73	132	66	66	171	85	86
安田町	109	61	48	134	64	70	139	79	60	161	69	92
北川村	66	38	28	62	37	25	62	29	33	68	37	31
馬路村	25	14	11	43	20	23	48	25	23	52	28	24
芸西村	177	91	86	263	140	123	215	108	107	208	107	101
長岡郡	230	128	102	304	177	127	297	158	139	350	196	154
本山町	132	81	51	204	119	85	168	77	91	179	102	77
大豊町	98	47	51	100	58	42	129	81	48	171	94	77
土佐郡	186	98	88	210	105	105	205	109	96	236	130	106
土佐町	168	89	79	200	99	101	182	95	87	212	115	97
大川村	18	9	9	10	6	4	23	14	9	24	15	9
吾川郡	1,296	687	609	1,563	826	737	1,547	750	797	1,520	732	788
いの町	1,099	574	525	1,342	704	638	1,324	618	706	1,311	614	697
仁淀川町	197	113	84	221	122	99	223	132	91	209	118	91
高岡郡	2,533	1,312	1,221	2,941	1,519	1,422	2,971	1,459	1,512	2,916	1,430	1,486
中土佐町	269	142	127	350	179	171	357	181	176	316	157	159
佐川町	649	321	328	742	368	374	706	339	367	712	328	384
越知町	227	115	112	263	144	119	303	148	155	295	150	145
禰原町	159	78	81	174	97	77	167	84	83	153	76	77
日高村	242	127	115	262	126	136	299	147	152	276	133	143
津野町	270	145	125	304	168	136	281	138	143	278	135	143
四万十町	717	384	333	846	437	409	858	422	436	886	451	435
幡多郡	747	376	371	968	515	453	915	450	465	923	459	464
大月町	186	94	92	267	139	128	231	113	118	238	119	119
三原村	65	34	31	69	40	29	86	42	44	85	47	38
黒潮町	496	248	248	632	336	296	598	295	303	600	293	307

※推計人口は、令和2年国勢調査結果を基礎数値とし、住民基本台帳ネットワークシステムの人口(速報値)を使用して計算し

単位:人

60～64歳			65～69歳			70～74歳			75～79歳			
総数	男	女	総数	男	女	総数	男	女	総数	男	女	
44,710	21,581	23,129	49,531	23,683	25,848	63,878	30,215	33,663	43,317	18,906	24,411	県計
35,713	17,065	18,648	38,947	18,396	20,551	50,714	23,717	26,997	34,581	15,039	19,542	市計
8,997	4,516	4,481	10,584	5,287	5,297	13,164	6,498	6,666	8,736	3,867	4,869	郡計
20,212	9,622	10,590	20,669	9,683	10,986	26,658	12,302	14,356	18,188	7,773	10,415	高知市
807	390	417	1,101	518	583	1,679	788	891	1,126	506	620	室戸市
1,120	577	543	1,318	620	698	1,726	806	920	1,251	567	684	安芸市
2,703	1,278	1,425	3,085	1,497	1,588	3,918	1,854	2,064	2,686	1,168	1,518	南国市
1,552	718	834	1,836	886	950	2,521	1,219	1,302	1,830	798	1,032	土佐市
1,364	671	693	1,670	807	863	2,050	983	1,067	1,483	668	815	須崎市
1,377	660	717	1,647	767	880	2,071	962	1,109	1,208	533	675	宿毛市
886	427	459	1,139	538	601	1,523	737	786	1,135	513	622	土佐清水市
2,166	1,044	1,122	2,526	1,205	1,321	3,164	1,511	1,653	2,020	888	1,132	四万十市
1,971	951	1,020	2,081	976	1,105	2,872	1,348	1,524	1,928	881	1,047	香南市
1,555	727	828	1,875	899	976	2,532	1,207	1,325	1,726	744	982	香美市
1,140	600	540	1,307	643	664	1,646	787	859	1,153	493	660	安芸郡
163	92	71	210	94	116	279	142	137	193	93	100	東洋町
228	110	118	287	136	151	315	155	160	218	101	117	奈半利町
185	95	90	203	114	89	234	115	119	172	69	103	田野町
198	105	93	193	96	97	254	123	131	166	74	92	安田町
72	42	30	99	48	51	123	56	67	86	39	47	北川村
60	30	30	57	27	30	63	32	31	50	18	32	馬路村
234	126	108	258	128	130	378	164	214	268	99	169	芸西村
487	250	237	605	325	280	744	377	367	514	210	304	長岡郡
207	100	107	256	138	118	344	165	179	220	95	125	本山町
280	150	130	349	187	162	400	212	188	294	115	179	大豊町
308	161	147	323	168	155	402	197	205	256	115	141	土佐郡
280	146	134	293	152	141	373	176	197	240	109	131	土佐町
28	15	13	30	16	14	29	21	8	16	6	10	大川村
2,043	994	1,049	2,315	1,153	1,162	2,778	1,345	1,433	1,877	857	1,020	吾川郡
1,705	818	887	1,892	932	960	2,235	1,077	1,158	1,461	671	790	いの町
338	176	162	423	221	202	543	268	275	416	186	230	仁淀川町
3,751	1,881	1,870	4,585	2,270	2,315	5,581	2,788	2,793	3,691	1,655	2,036	高岡郡
410	191	219	544	271	273	712	367	345	466	199	267	中土佐町
883	450	433	1,002	476	526	1,219	606	613	801	369	432	佐川町
362	175	187	444	227	217	532	256	276	390	171	219	越知町
211	115	96	324	169	155	346	171	175	228	94	134	禰原町
317	152	165	408	195	213	552	277	275	369	174	195	日高村
395	188	207	479	245	234	537	277	260	352	162	190	津野町
1,173	610	563	1,384	687	697	1,683	834	849	1,085	486	599	四万十町
1,268	630	638	1,449	728	721	2,013	1,004	1,009	1,245	537	708	幡多郡
378	186	192	454	245	209	572	308	264	364	161	203	大月町
118	65	53	108	50	58	138	62	76	125	55	70	三原村
772	379	393	887	433	454	1,303	634	669	756	321	435	黒潮町

ています。

<年齢別(5歳階級)人口>

単位:人

	80～84歳			85歳以上		
	総数	男	女	総数	男	女
県計	36,758	14,730	22,028	51,637	15,262	36,375
市計	28,211	11,264	16,947	38,725	11,272	27,453
郡計	8,547	3,466	5,081	12,912	3,990	8,922
高知市	14,387	5,654	8,733	19,161	5,335	13,826
室戸市	994	434	560	1,081	352	729
安芸市	1,025	395	630	1,381	443	938
南国市	2,167	880	1,287	3,173	923	2,250
土佐市	1,350	564	786	1,964	582	1,382
須崎市	1,260	526	734	1,871	567	1,304
宿毛市	1,061	423	638	1,566	467	1,099
土佐清水市	1,015	443	572	1,371	450	921
四万十市	1,775	687	1,088	2,694	819	1,875
香南市	1,592	637	955	2,069	638	1,431
香美市	1,585	621	964	2,394	696	1,698
安芸郡	1,148	458	690	1,633	486	1,147
東洋町	178	79	99	213	69	144
奈半利町	223	78	145	385	107	278
田野町	171	59	112	275	82	193
安田町	204	89	115	237	74	163
北川村	81	34	47	122	39	83
馬路村	65	26	39	61	26	35
芸西村	226	93	133	340	89	251
長岡郡	586	228	358	942	283	659
本山町	249	99	150	450	119	331
大豊町	337	129	208	492	164	328
土佐郡	316	135	181	594	185	409
土佐町	294	125	169	551	171	380
大川村	22	10	12	43	14	29
吾川郡	1,748	698	1,050	2,405	766	1,639
いの町	1,245	492	753	1,669	529	1,140
仁淀川町	503	206	297	736	237	499
高岡郡	3,678	1,496	2,182	5,735	1,781	3,954
中土佐町	446	182	264	710	208	502
佐川町	798	341	457	1,254	380	874
越知町	387	164	223	633	184	449
禰原町	229	99	130	397	137	260
日高村	296	111	185	450	137	313
津野町	406	151	255	622	200	422
四万十町	1,116	448	668	1,669	535	1,134
幡多郡	1,071	451	620	1,603	489	1,114
大月町	294	120	174	480	143	337
三原村	108	43	65	186	60	126
黒潮町	669	288	381	937	286	651

※推計人口は、令和2年国勢調査結果を基礎数値とし、住民基本台帳ネットワークシステムの人口(速報値)を使用して計算しています。

<前月中の人口動態>

単位:人

	自然動態			社会動態						増減 総数	
	出生者数	死亡者数	自然増減数	転入者数	その他	計	転出者数	その他	計		社会増減数
県計	346	895	△ 549	1,008	23	1,031	1,111	28	1,139	△ 108	△ 657
市計	312	654	△ 342	819	10	829	882	19	901	△ 72	△ 414
郡計	34	241	△ 207	189	13	202	229	9	238	△ 36	△ 243
高知市	178	335	△ 157	375	4	379	428	5	433	△ 54	△ 211
室戸市	3	28	△ 25	27	0	27	10	2	12	15	△ 10
安芸市	6	21	△ 15	34	0	34	29	0	29	5	△ 10
南国市	33	47	△ 14	117	1	118	106	2	108	10	△ 4
土佐市	18	33	△ 15	36	0	36	60	1	61	△ 25	△ 40
須崎市	11	35	△ 24	19	0	19	40	6	46	△ 27	△ 51
宿毛市	11	24	△ 13	39	1	40	30	0	30	10	△ 3
土佐清水市	4	22	△ 18	18	0	18	13	0	13	5	△ 13
四万十市	22	39	△ 17	42	3	45	73	1	74	△ 29	△ 46
香南市	17	39	△ 22	67	0	67	46	2	48	19	△ 3
香美市	9	31	△ 22	45	1	46	47	0	47	△ 1	△ 23
安芸郡	3	41	△ 38	31	1	32	21	0	21	11	△ 27
東洋町	0	9	△ 9	6	0	6	6	0	6	0	△ 9
奈半利町	2	4	△ 2	5	0	5	5	0	5	0	△ 2
田野町	1	8	△ 7	4	0	4	5	0	5	△ 1	△ 8
安田町	0	8	△ 8	8	0	8	1	0	1	7	△ 1
北川村	0	2	△ 2	0	0	0	0	0	0	0	△ 2
馬路村	0	1	△ 1	0	0	0	0	0	0	0	△ 1
芸西村	0	9	△ 9	8	1	9	4	0	4	5	△ 4
長岡郡	1	14	△ 13	13	1	14	7	0	7	7	△ 6
本山町	1	7	△ 6	10	0	10	4	0	4	6	0
大豊町	0	7	△ 7	3	1	4	3	0	3	1	△ 6
土佐郡	4	8	△ 4	5	0	5	3	1	4	1	△ 3
土佐町	3	7	△ 4	5	0	5	1	1	2	3	△ 1
大川村	1	1	0	0	0	0	2	0	2	△ 2	△ 2
吾川郡	9	43	△ 34	35	1	36	42	1	43	△ 7	△ 41
いの町	8	34	△ 26	29	1	30	34	0	34	△ 4	△ 30
仁淀川町	1	9	△ 8	6	0	6	8	1	9	△ 3	△ 11
高岡郡	10	102	△ 92	78	10	88	101	4	105	△ 17	△ 109
中土佐町	0	8	△ 8	5	5	10	13	3	16	△ 6	△ 14
佐川町	1	21	△ 20	19	1	20	35	0	35	△ 15	△ 35
越知町	0	19	△ 19	16	1	17	15	0	15	2	△ 17
橋原町	0	5	△ 5	5	0	5	3	0	3	2	△ 3
日高村	0	17	△ 17	10	0	10	9	0	9	1	△ 16
津野町	0	8	△ 8	5	0	5	4	1	5	0	△ 8
四万十町	9	24	△ 15	18	3	21	22	0	22	△ 1	△ 16
幡多郡	7	33	△ 26	27	0	27	55	3	58	△ 31	△ 57
大月町	3	8	△ 5	5	0	5	10	0	10	△ 5	△ 10
三原村	0	3	△ 3	2	0	2	3	0	3	△ 1	△ 4
黒潮町	4	22	△ 18	20	0	20	42	3	45	△ 25	△ 43

高知県金融経済概況

【概 論】

高知県の景気は、新型コロナウイルス感染症にかかる感染再拡大の影響等を受けて、このところ持ち直しの動きに足踏み感がみられている。

前回の概況公表時(1月下旬)以降の県内景気を見ると、個人消費および観光では、このところ弱含みまたは減少の動きがみられている。他方、製造業の生産は緩やかな持ち直しの動きが続いているなかで、そのペースはこのところ幾分上昇している。また、住宅投資は引き続き緩やかに持ち直しているほか、設備投資も持ち直しが続いている。この間、公共投資は高水準で推移している。そうしたもと、労働需給面での弱さや雇用者所得への下押し圧力は続いているが、一段と悪化する動きは引き続きみられていない。

先行きについて、当面の間は、不確実性の高い状態が続くと考えられる。そうしたもと、新型コロナウイルス感染症や原材料価格の動向が県内の企業収益、雇用・所得等に与える影響について、引き続き注視していく必要がある。

【各 論】

1. 需要項目別の動向

公共投資は、高水準で推移している。

発注の動きを示す公共工事請負金額をみると、22/1月は前年を上回った(22/1月前年比：+15.6%<速報値>)。

設備投資は、持ち直しの動きが続いている。

2021年度の設備投資額(21/12月短観)は、前回と同様、前年度を5割程度上回る計画(全産業前年比：+48.5%)。維持更新投資やBCP・環境対策目的の投資が中心だが、能力増強や新規出店にかかる投資も引き続きみられている。

この間、企業からみた生産設備や営業用設備の過剰感(21/12月短観)は横ばい圏内で推移している(生産・営業用設備判断D. I. <「過剰」-「不足」>、21/9月：+5→21/12月：+3)。

個人消費は、サービス消費の減少等を受けて、全体ではこのところ弱含んでいる。

大型小売店¹の販売動向は、日用品・食料品以外の減少を主因にこのところ弱含んでいる。家電量販店の販売動向は弱含んだ状態が続いている。乗用車新車登録台数（21/12月前年比：▲9.6%）は、挽回生産の計画比下振れを受けて、持ち直しの動きに足踏み感がみられている。コンビニエンスストアは、横ばい圏内で推移している。旅行取扱高は、非常に弱い動きが続いている。

観光は、このところ減少している。

21/12月の県内の主要観光施設への入込客数（21/12月前年比：+42.0%＜速報値＞）と主要旅館・ホテルの宿泊客数（同：+28.9%）は、ともに前年を上回った。

住宅投資は、緩やかな持ち直しの動きが続いている。

21/12月の新設住宅着工戸数は、前年を下回った（21/12月前年比：▲11.5%）。

2. 生産

製造業の生産は、業種等によるバラツキを伴いつつも全体では緩やかな持ち直しの動きが続いているなかで、そのペースはこのところ幾分上昇している。

食料品は、中食需要向けを中心にこのところ上向きとなっている。機械は、一部で原材料不足の影響が依然としてみられているが、土木工事向けを中心に緩やかな持ち直しが続いている。鉄鋼は、自動車部品向けで持ち直しの動きに足踏み感がみられているが、船舶・生産設備向けの増加を主因に、全体では緩やかな持ち直しが続いている。パルプ・紙・紙加工品は、一部の衛生用品向けは低水準の生産が続いているが、IT向けや、高機能マスク向け等では引き続き堅調に推移している。窯業・土石製品は、輸出向け等を中心に底堅く推移している。

3. 雇用・所得

労働需給は、基調として弱い動きが続いているが、求人を増やす動きはこれまでのところ維持されている。

21/12月の有効求人倍率は、前月より小幅に低下した（21/12月：1.11倍）。

雇用者所得については、引き続き下押し圧力がかかっている。

21/11月の1人当りの現金給与総額は、前年を下回った（21/11月前年比：▲2.8%＜速報値＞）。

¹ 県内の百貨店、ショッピングセンター、スーパー等。

4. 物価

消費者物価（高知市、生鮮食品を除く総合）は、交通・通信が前年を下回ったため、前年比小幅のマイナスとなった（21/12月前年比：▲0.2％）。

5. 企業倒産

企業倒産は、低めの水準で推移している（22/1月：倒産件数0件＜前年2件、負債総額124百万円＞）。

6. 金融

実質預金（銀行、信金、信組）は、個人預金や法人預金の増加から、前年を上回っている（21/12月末残前年比：+3.1％）。

貸出（同）は、企業向け等の増加から、前年を上回っている（同：+2.0％）。

貸出約定平均金利（銀行、信金）は、前月を下回っている（21/12月：1.270％）。

以 上

【本文中の使用計数等の出所】

- ・ 乗用車新車登録台数：四国運輸局「自動車保有台数と販売状況速報」、主要観光施設への入込客数：高知県「月別観光施設利用実績」、新設住宅着工戸数：国土交通省「建築着工統計調査報告」、公共工事請負金額：西日本建設業保証株式会社「高知県内の公共工事動向」、有効求人倍率：厚生労働省「一般職業紹介状況」、現金給与総額：高知県「毎月勤労統計調査地方調査」、消費者物価（高知市、生鮮食品を除く総合）：総務省「消費者物価指数」、企業倒産：東京商工リサーチ「高知県企業倒産状況」。
- ・ その他の項目は、日本銀行高知支店が個別に収集したもの。
- ・ なお、利用統計は公表月によって異なる。

金融統計・経済指標(2021年12月)

1. 銀行券 (単位:百万円)

	当月中	前年同月中
発行	56,011	58,386
還収	8,336	6,857
	発行超 47,675	発行超 51,529

2. 金融機関預貸金 (単位:百万円)

	月末残高		月中増減	
		前年比(%)		前年同月増減
預金	4,131,487	3.1	69,503	57,238
実質預金	4,130,693	3.1	68,872	56,734
貸出金	1,842,488	2.0	13,536	9,693

	実質預金 (末残前年比、%)	貸出金 (末残前年比、%)	貸出約定平均金利 (総合、%)
2020年	8.8	6.5	1.328
2021年	3.1	2.0	1.270
2021/1~3月	8.0	5.4	1.308
4~6月	3.7	1.3	1.290
7~9月	3.3	1.6	1.293
10~12月	3.1	2.0	1.270
2021/8月	2.9	1.6	1.285
9月	3.3	1.6	1.293
10月	3.4	1.6	1.285
11月	2.9	1.8	1.283
12月	3.1	2.0	1.270

3. 県内宿泊客数

	前年比(%)			
	西部	中部	東部	県全体
2020年	-28.2	-34.0	-41.7	-34.3
2021年	-8.0	-5.9	-13.9	-6.9
2021/1~3月	-40.9	-37.4	-50.9	-39.0
4~6月	223.9	109.0	115.1	117.2
7~9月	-15.7	-18.7	-13.8	-17.9
10~12月	-15.2	1.7	-5.7	-1.1
2021/8月	-23.1	-18.0	-6.5	-17.8
9月	-28.0	-38.7	-46.3	-38.0
10月	-28.8	-16.3	-2.7	-16.6
11月	-25.3	-3.8	-24.0	-8.6
12月	21.2	31.5	16.9	28.9

(注)

【金融機関預貸金】

- ・ 国内銀行（ゆうちょ銀行を除く）、信用金庫および信用組合の高知県内店舗ベース。ただし、国内銀行以外の金融機関について、高知県外に本店を置く金融機関は集計対象に含めない。特別国際金融取引勘定（オフショア勘定）を除く。実質預金は、預金から切手手形を控除したもの。貸出金については、中央政府向け貸出を除く。

【貸出約定平均金利】

- ・ 高知県内に本店を置く国内銀行（ゆうちょ銀行を除く）、信用金庫の貸出平均金利（ストックベース）を貸出金残高で加重平均したもの。高知県内融資分、当座貸越を含むベース。

【県内宿泊客数※】

- ・ 20/6月、20/7月、20/10月、21/1月、21/3月、21/7月、21/10月、21/11月に集計対象先の見直しを行っているため、計数は連続していない。直近見直し後は高知県内40先ベース。

※ 県内宿泊客数の前年同月比は、既存先ベースの値（既存先ベースとは、集計対象先の変更等があった場合、前年同月比を当年および前年とも集計の対象となった先のみで算出したもの）。また、前年比、前年同期比の算出は、月次の既存先の集計額の積み上げによって計算している。

【その他】

- ・ p は速報値、r は訂正值。
- ・ 出所はいずれも日本銀行高知支店。

高知市消費者物価指数〈令和3年12月分〉

総務省統計局 令和4年1月21日公表

高知県統計分析課
088-823-9345

総合で 99.8 (令和2年=100)

(1) 総合 99.8

前年同月比は同水準

前月比は 0.1% の下落

(2) 生鮮食品を除く総合 99.7

前年同月比は 0.2% の下落

前月比は 0.2% の下落

(3) 生鮮食品及びエネルギーを除く総合 98.6

前年同月比は 1.5% の下落

前月比は 0.2% の下落

前年同月比は同水準

前年同月比 上昇した主なもの

光熱・水道	8.6%
教育	3.3%
教養娯楽	2.5%
被服及び履物	2.1%
諸雑費	1.5%
食料	1.4%

下落した主なもの

交通・通信	△8.4%
家具・家事用品	△1.7%
保健医療	△0.8%

前月比は 0.1% の下落

前月比 上昇した主なもの

光熱・水道	0.6%
食料	0.2%
住居	0.1%

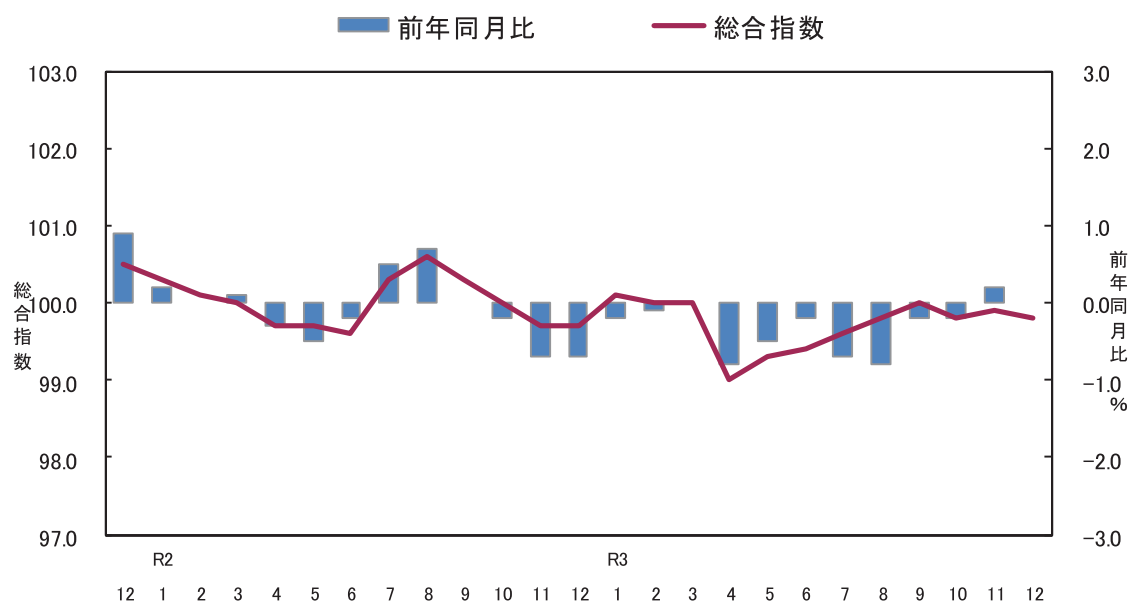
下落した主なもの

被服及び履物	△2.1%
家具・家事用品	△1.2%
保健医療	△0.4%
諸雑費	△0.3%
交通・通信	△0.2%

(高知市)

	総合	食料	住居	光熱・水道	家具・家事用品	被服及び履物	保健医療	交通・通信	教育	教養娯楽	諸雑費
ウェイト	10000	2659	2031	692	398	342	435	1559	293	900	691
令和2年12月	99.7	99.3	100.6	97.9	101.4	101.6	100.6	99.6	99.5	98.4	100.1
令和3年11月	99.9	100.5	100.6	105.7	100.8	106.0	100.2	91.4	102.8	100.9	102.0
令和3年12月	99.8	100.7	100.7	106.4	99.6	103.8	99.8	91.2	102.8	100.9	101.7
前年同月比(%)	0.0	1.4	0.0	8.6	△1.7	2.1	△0.8	△8.4	3.3	2.5	1.5
前月比(%)	△0.1	0.2	0.1	0.6	△1.2	△2.1	△0.4	△0.2	0.0	0.0	△0.3
寄与度(前年同月比)		0.37	0.01	0.58	△0.07	0.07	△0.04	△1.31	0.10	0.22	0.11
寄与度(前月比)		0.05	0.02	0.04	△0.05	△0.08	△0.02	△0.03	0.00	0.00	△0.02

高知市消費者物価指数



<参考> 全国消費者物価指数の動向

(令和3年12月分)

総合指数は令和2年を100として100.1となりました。

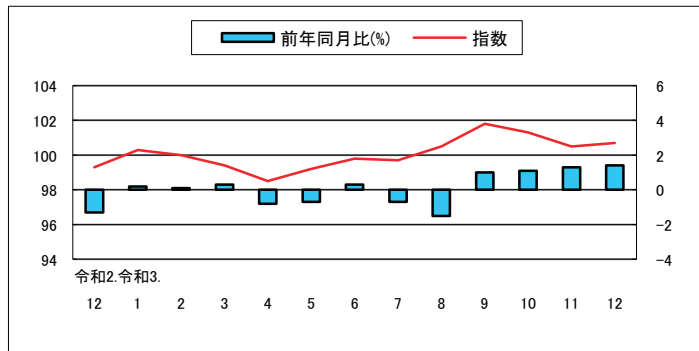
前月比は同水準となり、前年同月比は0.8%の上昇となりました。

(全国)

	総合	食料	住居	光熱・水道	家具・家事用品	被服及び履物	保健医療	交通・通信	教育	娯楽	養楽	諸雑費
ウェイト	10000	2626	2149	693	387	353	477	1493	304	911	607	
令和2年12月	99.3	98.8	100.0	96.3	101.8	101.0	99.4	99.9	99.1	98.1	100.3	
令和3年11月	100.1	100.8	100.7	106.0	102.1	102.3	99.4	92.8	100.4	101.7	101.8	
令和3年12月	100.1	100.9	100.7	107.1	101.0	101.3	99.3	92.5	100.4	101.9	101.6	
前年同月比 (%)	0.8	2.1	0.7	11.2	△ 0.8	0.3	△ 0.1	△ 7.5	1.2	3.9	1.3	
前月比 (%)	0.0	0.0	0.0	1.0	△ 1.0	△ 1.0	△ 0.1	△ 0.4	0.0	0.2	△ 0.2	
寄与度(前年同月比)	/	0.55	0.15	0.75	△ 0.03	0.01	0.00	△ 1.12	0.04	0.35	0.08	
寄与度(前月比)	/	0.00	0.00	0.07	△ 0.04	△ 0.04	△ 0.01	△ 0.05	0.00	0.02	△ 0.01	

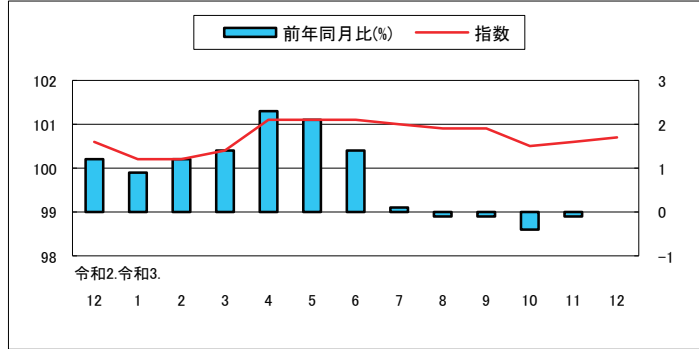
(1) 食 料 指 数 100.7

前 月 比 (+) 0.2 %
前 年 同 月 比 (+) 1.4 %



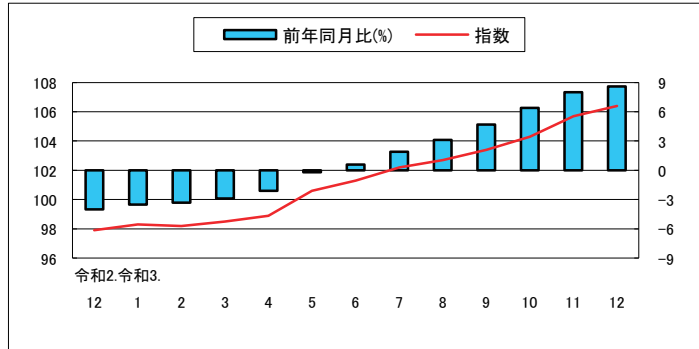
(2) 住 居 指 数 100.7

前 月 比 (+) 0.1 %
前 年 同 月 比 0.0 %



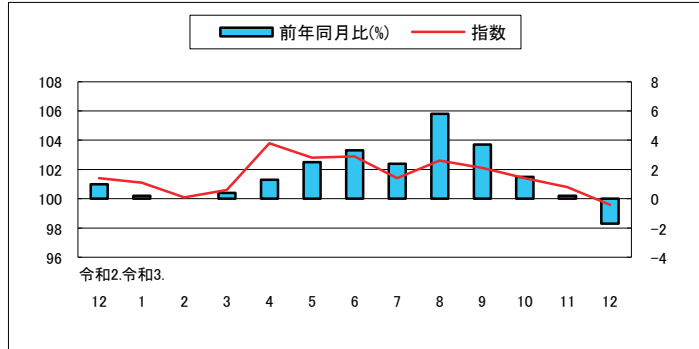
(3) 光 熱 ・ 水 道 指 数 106.4

前 月 比 (+) 0.6 %
前 年 同 月 比 (+) 8.6 %



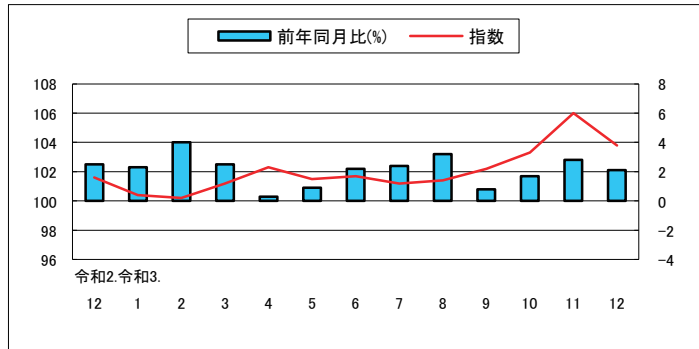
(4) 家 具 ・ 家 事 用 品 指 数 99.6

前 月 比 (△) 1.2 %
前 年 同 月 比 (△) 1.7 %



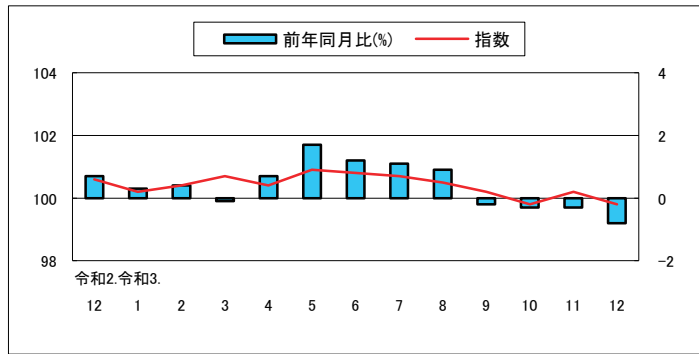
(5) 被 服 及 び 履 物 指 数 103.8

前 月 比 (△) 2.1 %
前 年 同 月 比 (+) 2.1 %



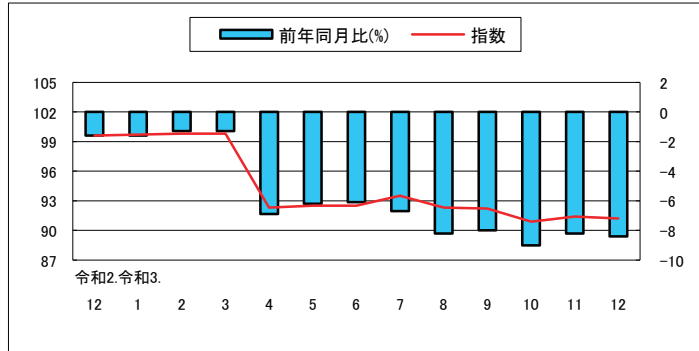
(6) 保健医療指数 99.8

前月比(△) 0.4%
前年同月比(△) 0.8%



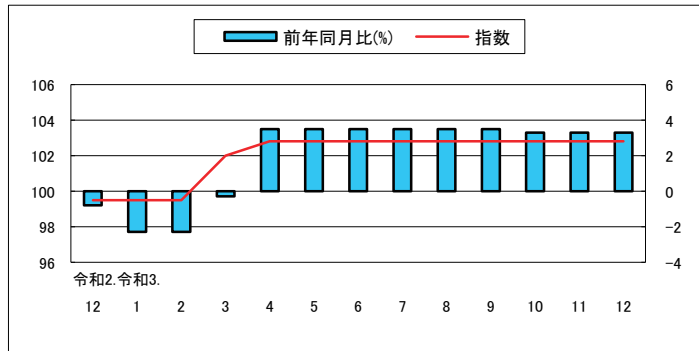
(7) 交通・通信指数 91.2

前月比(△) 0.2%
前年同月比(△) 8.4%



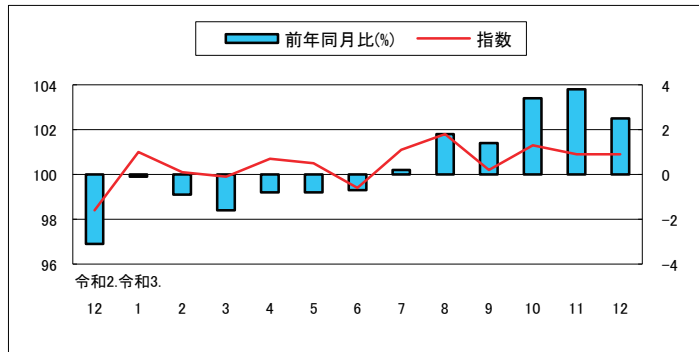
(8) 教育指数 102.8

前月比 0.0%
前年同月比(+) 3.3%



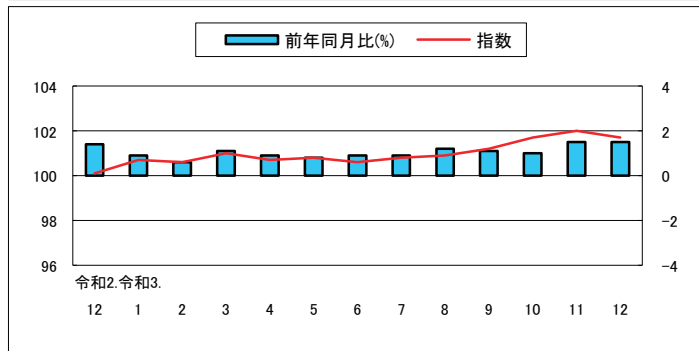
(9) 教養娯楽指数 100.9

前月比 0.0%
前年同月比(+) 2.5%



(10) 諸雑費指数 101.7

前月比(△) 0.3%
前年同月比(+) 1.5%



高知市中分類指数

(令和2年=100)

中 分 類	ウエイト	令和 03年 平均	令和 02年 12月	令和 03年 11月	令和 03年 12月	前月比 (%)	前年 同月比 (%)
総 合	10000	99.7	99.7	99.9	99.8	△0.1	0.0
食料	2659	100.1	99.3	100.5	100.7	0.2	1.4
穀類	206	99.0	101.1	98.2	97.8	△0.3	△3.2
魚介類	194	99.4	102.4	101.4	106.0	4.5	3.5
肉類	248	101.7	99.5	101.7	101.9	0.2	2.3
乳卵類	118	102.3	100.2	103.1	102.7	△0.3	2.5
野菜・海藻	251	99.2	93.7	98.9	97.3	△1.5	3.9
果物	101	101.2	92.8	101.4	106.3	4.8	14.6
油脂・調味料	119	99.8	99.1	101.1	101.1	0.0	2.1
菓子類	234	99.1	101.6	100.3	98.8	△1.6	△2.8
調理食品	394	100.8	99.2	101.4	101.7	0.3	2.6
飲料	164	99.4	98.4	99.6	98.6	△1.0	0.2
酒類	132	100.7	100.6	100.8	100.5	△0.3	△0.1
外食	497	100.1	100.3	100.1	100.1	0.0	△0.2
住居	2031	100.7	100.6	100.6	100.7	0.1	0.0
家賃	1647	100.6	101.2	100.4	100.4	0.0	△0.9
設備修繕・維持	384	101.3	98.0	101.5	102.0	0.5	4.1
光熱・水道	692	101.7	97.9	105.7	106.4	0.6	8.6
電気代	345	101.6	96.9	106.7	107.9	1.2	11.3
ガス代	182	102.5	98.3	106.3	106.7	0.3	8.5
他の光熱	16	111.2	97.1	130.4	128.4	△1.6	32.2
上下水道料	148	100.0	100.0	100.0	100.0	0.0	0.0
家具・家事用品	398	101.6	101.4	100.8	99.6	△1.2	△1.7
家庭用耐久財	129	101.9	101.5	99.6	96.3	△3.3	△5.1
室内装備品	23	94.7	98.4	88.4	88.4	0.0	△10.2
寝具類	32	105.9	100.1	107.4	107.4	0.0	7.2
家事雑貨	72	99.8	100.1	101.2	101.2	0.0	1.1
家事用消耗品	100	103.5	103.8	103.3	102.7	△0.6	△1.1
家事サービス	42	100.0	100.0	100.0	100.0	0.0	0.0
被服及び履物	342	102.1	101.6	106.0	103.8	△2.1	2.1
衣料	134	100.2	101.7	103.8	102.6	△1.2	0.9
和服	2	100.0	100.0	100.0	100.0	0.0	0.0
洋服	132	100.2	101.7	103.9	102.6	△1.2	0.9
シャツ・セーター・下着類	116	106.6	103.6	112.9	108.3	△4.0	4.6
シャツ・セーター類	80	107.6	104.1	114.7	107.7	△6.1	3.5
下着類	36	104.2	102.5	108.8	109.8	0.8	7.0
履物類	46	100.0	100.0	100.0	100.0	0.0	0.0
他の被服	29	97.0	96.9	101.0	98.5	△2.4	1.7
被服関連サービス	18	101.2	100.0	101.6	101.6	0.0	1.6

高知市中分類指数（続き）

（令和2年=100）

中 分 類	ウエイト	令和 03年 平均	令和 02年 12月	令和 03年 11月	令和 03年 12月	前月比 (%)	前年 同月比 (%)
保健医療	435	100.4	100.6	100.2	99.8	△0.4	△0.8
医薬品・健康保持用摂取品	121	99.5	99.3	99.5	97.9	△1.6	△1.4
保健医療用品・器具	93	103.2	103.7	103.4	103.6	0.2	△0.1
保健医療サービス	222	99.7	100.1	99.3	99.3	0.0	△0.8
交通・通信	1559	94.0	99.6	91.4	91.2	△0.2	△8.4
交通	108	100.6	99.4	99.6	100.8	1.2	1.3
自動車等関係費	967	101.6	99.0	103.8	103.5	△0.3	4.5
通信	485	77.4	100.8	65.0	64.6	△0.6	△35.8
教育	293	102.2	99.5	102.8	102.8	0.0	3.3
授業料等	195	99.5	98.9	99.7	99.7	0.0	0.8
教科書・学習参考教材	8	100.1	100.1	100.1	100.1	0.0	0.0
補習教育	90	108.1	100.7	109.7	109.7	0.0	8.9
教養娯楽	900	100.7	98.4	100.9	100.9	0.0	2.5
教養娯楽用耐久財	68	99.6	99.6	100.3	101.1	0.8	1.5
教養娯楽用品	217	97.2	99.2	98.9	95.9	△3.0	△3.3
書籍・他の印刷物	120	101.1	100.0	101.7	101.7	0.0	1.7
教養娯楽サービス	495	102.2	97.6	101.7	102.8	1.1	5.4
諸雑費	691	101.1	100.1	102.0	101.7	△0.3	1.5
理美容サービス	113	100.0	100.0	100.0	100.0	0.0	0.0
理美容用品	172	99.8	98.8	101.1	100.0	△1.1	1.3
身の回り用品	53	98.6	99.4	100.0	99.7	△0.3	0.4
たばこ	48	108.5	106.8	113.5	113.5	0.0	6.3
他の諸雑費	305	101.4	100.1	101.7	101.7	0.0	1.7
生鮮食品	370	99.4	94.9	99.4	102.2	2.8	7.7
生鮮魚介	107	98.8	104.8	100.2	107.7	7.5	2.7
生鮮野菜	169	98.6	89.9	97.5	95.9	△1.6	6.6
生鮮果物	94	101.6	92.3	102.0	107.2	5.1	16.2
生鮮食品を除く総合	9630	99.7	99.9	99.9	99.7	△0.2	△0.2
生鮮食品を除く食料	2289	100.3	100.1	100.7	100.5	△0.2	0.4
持家の帰属家賃を除く総合	8726	99.6	99.5	99.8	99.7	△0.1	0.2
持家の帰属家賃を除く住居	757	100.9	99.5	100.9	101.1	0.3	1.7
持家の帰属家賃を除く家賃	373	100.4	101.0	100.2	100.2	0.0	△0.8
持家の帰属家賃及び生鮮食品を除く総合	8356	99.6	99.7	99.8	99.6	△0.2	△0.1
エネルギー	758	104.9	97.2	111.7	111.9	0.2	15.1
食料(酒類を除く)及びエネルギーを除く総合	6715	99.0	100.2	98.3	98.1	△0.2	△2.1
教育関係費	379	101.7	99.7	102.2	101.8	△0.4	2.1
教養娯楽関係費	917	100.5	98.3	100.7	101.0	0.3	2.7
情報通信関係費	545	80.7	100.6	69.5	69.5	0.0	△30.9
生鮮食品及びエネルギーを除く総合	8872	99.3	100.2	98.9	98.6	△0.2	△1.5

高知市消費者物価指数

(令和2年=100)

		総合	食料	住居	光熱水道	家具・家事用品	被服及び履物	保健医療	交通・通信	教育	娯楽	諸雑費	生鮮食品を除く総合	生鮮食品及びエネルギーを除く総合	食料(酒類を除く)及びエネルギーを除く総合
指	平成22年平均	95.1	88.1	101.6	86.5	95.3	90.7	96.0	97.8	107.7	100.1	98.5	95.8	-	99.0
	23	94.8	88.1	101.0	88.2	90.4	91.0	95.9	98.9	105.3	95.2	102.0	95.4	-	97.9
	24	94.7	88.6	100.4	89.9	91.0	90.6	95.0	99.1	105.5	94.2	101.4	95.2	-	97.4
	25	94.9	88.4	99.9	92.2	89.7	89.3	94.3	100.7	105.6	93.1	102.9	95.5	-	97.1
	26	97.6	92.1	100.6	97.9	94.1	91.0	95.0	103.1	107.1	95.8	106.7	97.9	-	99.0
	27	98.7	95.4	100.4	96.8	95.6	94.5	95.8	101.9	107.9	97.1	107.1	98.7	98.7	99.9
	28	98.5	97.2	100.0	93.3	94.7	96.5	96.4	98.8	107.9	98.0	107.3	98.4	99.1	100.0
	29	99.2	98.2	99.5	95.8	97.2	96.6	97.4	99.4	108.2	98.4	107.3	99.1	99.3	99.9
	30	99.6	98.8	99.0	99.9	94.1	95.6	98.4	100.6	107.8	99.0	107.7	99.5	99.2	99.6
	令和元年	100.1	98.8	99.4	101.9	96.8	98.2	99.3	100.4	106.6	100.2	106.4	100.2	99.8	100.1
	2	100.0	100.0	100.0	100.0	100.0	100.0	100.0	100.0	100.0	100.0	100.0	100.0	100.0	100.0
	3	99.7	100.1	100.7	101.7	101.6	102.1	100.4	94.0	102.2	100.7	101.1	99.7	99.3	99.0
	数	令和2.12	99.7	99.3	100.6	97.9	101.4	101.6	100.6	99.6	99.5	98.4	100.1	99.9	100.2
令和3.1		100.1	100.3	100.2	98.3	101.1	100.4	100.2	99.7	99.5	101.0	100.7	100.1	100.3	100.3
2		100.0	100.0	100.2	98.2	100.1	100.2	100.4	99.8	99.5	100.1	100.6	100.0	100.1	100.1
3		100.0	99.4	100.4	98.5	100.6	101.2	100.7	99.8	102.0	99.9	101.0	100.2	100.2	100.2
4		99.0	98.5	101.1	98.9	103.8	102.3	100.4	92.3	102.8	100.7	100.7	99.3	99.1	98.9
5		99.3	99.2	101.1	100.6	102.8	101.5	100.9	92.5	102.8	100.5	100.8	99.5	99.1	98.9
6		99.4	99.8	101.1	101.3	102.9	101.7	100.8	92.5	102.8	99.4	100.6	99.4	99.0	98.7
7		99.6	99.7	101.0	102.2	101.4	101.2	100.7	93.5	102.8	101.1	100.8	99.7	99.2	98.9
8		99.8	100.5	100.9	102.7	102.6	101.4	100.5	92.3	102.8	101.8	100.9	99.7	99.2	98.8
9		100.0	101.8	100.9	103.4	102.1	102.2	100.2	92.2	102.8	100.2	101.2	99.7	99.0	98.6
10		99.8	101.3	100.5	104.3	101.4	103.3	99.8	90.9	102.8	101.3	101.7	99.5	98.7	98.2
11		99.9	100.5	100.6	105.7	100.8	106.0	100.2	91.4	102.8	100.9	102.0	99.9	98.9	98.3
12	99.8	100.7	100.7	106.4	99.6	103.8	99.8	91.2	102.8	100.9	101.7	99.7	98.6	98.1	
前 月 比 (%)	令和2.12	0.1	0.1	△0.1	0.0	0.7	△1.4	0.1	0.0	0.0	1.3	△0.3	0.2	0.2	0.1
	令和3.1	0.4	1.0	△0.4	0.3	△0.2	△1.2	△0.4	0.1	0.0	2.6	0.6	0.2	0.1	0.1
	2	△0.2	△0.3	0.0	△0.1	△1.1	△0.2	0.2	0.2	0.0	△0.9	△0.1	△0.1	△0.2	△0.2
	3	0.0	△0.6	0.1	0.3	0.5	1.1	0.3	0.0	2.5	△0.2	0.4	0.2	0.1	0.1
	4	△1.0	△0.9	0.7	0.5	3.1	1.0	△0.2	△7.6	0.8	0.8	△0.3	△0.9	△1.1	△1.3
	5	0.3	0.7	0.0	1.7	△0.9	△0.8	0.5	0.3	0.0	△0.2	0.1	0.2	0.1	0.0
	6	0.1	0.6	0.1	0.7	0.1	0.3	△0.1	△0.1	0.0	△1.1	△0.2	0.0	△0.1	△0.2
	7	0.3	△0.1	△0.1	0.9	△1.5	△0.5	△0.1	1.1	0.0	1.7	0.2	0.3	0.2	0.2
	8	0.1	0.7	△0.1	0.5	1.2	0.2	△0.2	△1.2	0.0	0.7	0.1	0.0	△0.1	△0.1
	9	0.3	1.4	0.0	0.7	△0.5	0.8	△0.3	△0.1	0.0	△1.6	0.3	△0.1	△0.1	△0.2
	10	△0.2	△0.5	△0.4	0.9	△0.6	1.0	△0.4	△1.4	0.0	1.0	0.5	△0.1	△0.3	△0.3
	11	0.1	△0.8	0.0	1.4	△0.6	2.7	0.4	0.6	0.0	△0.4	0.3	0.4	0.1	0.1
12	△0.1	0.2	0.1	0.6	△1.2	△2.1	△0.4	△0.2	0.0	0.0	△0.3	△0.2	△0.2	△0.2	
前 年 同 月 比 (%)	令和2.12	△0.7	△1.3	1.2	△4.0	1.0	2.5	0.7	△1.6	△0.8	△3.1	1.4	△0.5	0.1	0.2
	令和3.1	△0.2	0.2	0.9	△3.5	0.2	2.3	0.3	△1.6	△2.3	△0.1	0.9	△0.3	0.1	0.3
	2	△0.1	0.1	1.2	△3.3	0.0	4.0	0.4	△1.3	△2.3	△0.9	0.6	△0.2	0.2	0.3
	3	0.0	0.3	1.4	△2.9	0.4	2.5	△0.1	△1.3	△0.3	△1.6	1.1	△0.1	0.1	0.2
	4	△0.8	△0.8	2.3	△2.1	1.3	0.3	0.7	△6.9	3.5	△0.8	0.9	△0.6	△0.7	△1.0
	5	△0.5	△0.7	2.1	△0.2	2.5	0.9	1.7	△6.2	3.5	△0.8	0.8	△0.3	△0.7	△0.9
	6	△0.2	0.3	1.4	0.6	3.3	2.2	1.2	△6.1	3.5	△0.7	0.9	△0.2	△0.7	△1.0
	7	△0.7	△0.7	0.1	1.9	2.4	2.4	1.1	△6.7	3.5	0.2	0.9	△0.4	△1.0	△1.4
	8	△0.8	△1.5	△0.1	3.1	5.8	3.2	0.9	△8.2	3.5	1.8	1.2	△0.4	△1.0	△1.3
	9	△0.2	1.0	△0.1	4.7	3.7	0.8	△0.2	△8.0	3.5	1.4	1.1	△0.3	△1.0	△1.5
	10	△0.2	1.1	△0.4	6.4	1.5	1.7	△0.3	△9.0	3.3	3.4	1.0	△0.4	△1.3	△1.9
	11	0.2	1.3	△0.1	8.0	0.2	2.8	△0.3	△8.2	3.3	3.8	1.5	0.1	△1.1	△1.8
12	0.0	1.4	0.0	8.6	△1.7	2.1	△0.8	△8.4	3.3	2.5	1.5	△0.2	△1.5	△2.1	

高知市消費者物価指数年平均

(令和2年=100)

年	総合	前年比 (%)	食料	住居	光熱水道	家具・家事用品	被服及び履物	保健医療	交通・通信	教育	教養娯楽	諸雑費	生鮮食品を除く総合	生鮮食品及びエネルギーを除く総合	食料(酒類を除く及びエネルギーを除く総合)
													13	14	15
昭和 45	31.7	-	27.4	33.5	29.5	76.3	27.5	38.5	39.2	17.2	40.4	32.2	32.1	-	-
46	34.1	7.2	29.4	34.4	30.8	80.4	30.4	39.2	41.6	18.9	44.5	34.0	34.4	-	-
47	36.0	5.5	30.8	38.4	31.0	82.3	32.2	42.8	44.2	20.2	46.4	36.3	36.4	-	-
48	40.4	12.3	35.0	42.1	31.8	93.5	39.8	42.1	47.8	22.1	51.7	38.3	40.9	-	-
49	49.1	21.8	43.8	47.6	40.7	121.1	48.1	45.6	57.3	26.2	63.3	43.9	49.8	-	-
50	54.9	11.7	49.7	50.6	45.2	126.8	51.0	52.3	64.1	33.5	72.8	49.4	55.5	-	-
51	60.1	9.4	54.1	56.3	49.7	129.3	57.0	55.9	70.3	38.3	77.0	57.9	60.6	-	-
52	65.5	9.0	57.8	63.5	54.1	136.0	62.9	59.0	81.1	44.2	81.8	62.0	66.3	-	-
53	68.4	4.4	59.4	70.8	53.6	137.5	66.9	64.4	81.8	49.2	84.8	63.4	69.7	-	-
54	70.6	3.3	60.6	72.8	55.0	141.3	71.0	65.2	87.4	51.9	86.3	65.0	72.1	-	-
55	76.2	7.8	65.4	76.3	74.2	154.3	74.2	66.1	93.4	54.7	92.5	71.5	77.1	-	-
56	79.2	3.9	67.7	79.0	78.1	164.3	77.5	68.4	95.9	57.4	96.8	74.2	80.4	-	-
57	81.5	2.9	68.6	80.9	81.8	162.0	82.5	70.6	101.0	61.6	98.9	76.0	83.0	-	-
58	82.3	0.9	70.0	82.1	81.5	164.3	78.6	71.2	100.5	64.6	101.4	78.8	83.7	-	-
59	84.1	2.2	71.9	83.6	80.9	171.5	80.1	73.5	101.3	66.7	103.4	80.8	85.5	-	-
60	86.0	2.4	73.8	85.5	81.4	172.6	83.3	78.0	102.6	68.7	105.5	81.9	87.3	-	-
61	86.4	0.4	74.0	86.4	79.0	171.9	83.9	79.4	102.2	70.4	107.0	83.0	87.7	-	-
62	86.2	-0.2	73.5	88.3	74.8	169.3	83.3	80.9	102.2	70.9	107.4	83.7	87.7	-	-
63	86.9	0.8	74.8	89.4	73.5	168.8	84.3	80.8	102.0	72.0	107.7	83.7	88.1	-	-
平成 元	88.7	2.1	76.4	90.7	73.2	170.3	89.7	82.0	103.5	74.2	109.2	83.7	90.0	-	-
2	91.6	3.3	81.0	92.9	73.5	169.1	93.1	82.3	104.1	76.7	112.6	85.3	91.8	-	-
3	94.1	2.7	84.6	93.7	74.7	167.3	98.1	82.0	105.0	80.4	115.7	86.9	94.1	-	-
4	94.5	0.4	84.3	93.6	74.5	167.6	99.1	84.0	103.3	84.2	119.3	88.3	94.9	-	-
5	95.0	0.6	85.1	93.9	74.7	160.5	98.6	85.0	104.0	87.7	121.0	89.7	95.5	-	-
6	95.7	0.7	85.7	95.4	74.8	155.6	100.4	84.3	103.8	90.2	120.7	91.9	96.2	-	-
7	95.8	0.1	85.3	96.6	76.4	151.4	100.4	83.8	104.0	93.4	119.7	92.1	96.2	-	-
8	96.0	0.3	85.0	97.8	76.0	151.5	102.8	85.1	103.7	95.9	118.3	93.0	96.5	-	-
9	97.6	1.6	86.6	98.6	79.9	149.8	104.4	89.2	104.1	98.5	120.0	93.6	98.1	-	-
10	98.7	1.2	88.5	99.9	78.4	146.1	108.1	95.8	101.3	100.6	120.0	94.2	98.6	-	-
11	98.9	0.2	88.7	101.3	77.5	142.0	108.9	95.3	100.4	102.9	119.8	95.0	99.1	-	-
12	98.1	-0.9	86.6	101.5	78.8	138.6	105.6	94.2	101.0	105.0	119.5	94.6	98.9	-	-
13	97.3	-0.8	86.3	101.2	79.5	134.3	100.7	95.8	101.0	107.0	114.6	94.8	98.0	-	-
14	96.3	-1.0	86.1	100.5	80.3	124.8	98.1	94.6	99.5	108.5	111.1	95.7	97.1	-	-
15	95.9	-0.4	86.0	100.5	80.1	119.4	94.4	97.9	99.4	110.3	108.7	95.7	96.6	-	-
16	96.0	0.1	86.9	101.0	80.2	112.9	94.5	98.1	99.5	111.5	106.4	96.3	96.3	-	-
17	95.6	-0.4	85.9	101.7	81.1	108.6	92.9	97.9	100.0	113.3	105.9	95.5	96.1	-	101.5
18	95.3	-0.3	85.4	100.6	84.3	108.4	90.2	97.9	99.7	115.6	104.5	95.9	96.0	-	100.6
19	95.3	0.0	84.6	101.6	85.4	106.4	91.8	97.5	99.7	116.9	103.4	96.9	96.1	-	100.6
20	96.7	1.4	87.3	101.0	88.9	106.0	92.0	96.8	102.0	117.7	103.9	97.3	97.5	-	100.6
21	95.7	-1.0	89.3	100.4	86.8	102.7	91.6	95.9	96.6	118.2	100.9	96.7	96.3	-	99.7
22	95.1	-0.6	88.1	101.6	86.5	95.3	90.7	96.0	97.8	107.7	100.1	98.5	95.8	-	99.0
23	94.8	-0.4	88.1	101.0	88.2	90.4	91.0	95.9	98.9	105.3	95.2	102.0	95.4	-	97.9
24	94.7	0.0	88.6	100.4	89.9	91.0	90.6	95.0	99.1	105.5	94.2	101.4	95.2	-	97.4
25	94.9	0.1	88.4	99.9	92.2	89.7	89.3	94.3	100.7	105.6	93.1	102.9	95.5	-	97.1
26	97.6	2.9	92.1	100.6	97.9	94.1	91.0	95.0	103.1	107.1	95.8	106.7	97.9	-	99.0
27	98.7	1.1	95.4	100.4	96.8	95.6	94.5	95.8	101.9	107.9	97.1	107.1	98.7	98.7	99.9
28	98.5	-0.1	97.2	100.0	93.3	94.7	96.5	96.4	98.8	107.9	98.0	107.3	98.4	99.1	100.0
29	99.2	0.6	98.2	99.5	95.8	97.2	96.6	97.4	99.4	108.2	98.4	107.3	99.1	99.3	99.9
30	99.6	0.5	98.8	99.0	99.9	94.1	95.6	98.4	100.6	107.8	99.0	107.7	99.5	99.2	99.6
令和 元	100.1	0.5	98.8	99.4	101.9	96.8	98.2	99.3	100.4	106.6	100.2	106.4	100.2	99.8	100.1
2	100.0	-0.1	100.0	100.0	100.0	100.0	100.0	100.0	100.0	100.0	100.0	100.0	100.0	100.0	100.0
3	99.7	-0.3	100.1	100.7	101.7	101.6	102.1	100.4	94.0	102.2	100.7	101.1	99.7	99.3	99.0

鉱工業生産指数の動向〈令和3年11月〉

公表日 令和4年1月31日
高知県統計分析課
088-823-9345(直通)

〈概況〉

－ 生産 対前月比 1.6% 増 －

令和3年11月の高知県鉱工業生産指数(季節調整済指数)は、鉱工業総合で88.9と前月に比べ 1.6% 増となりました。

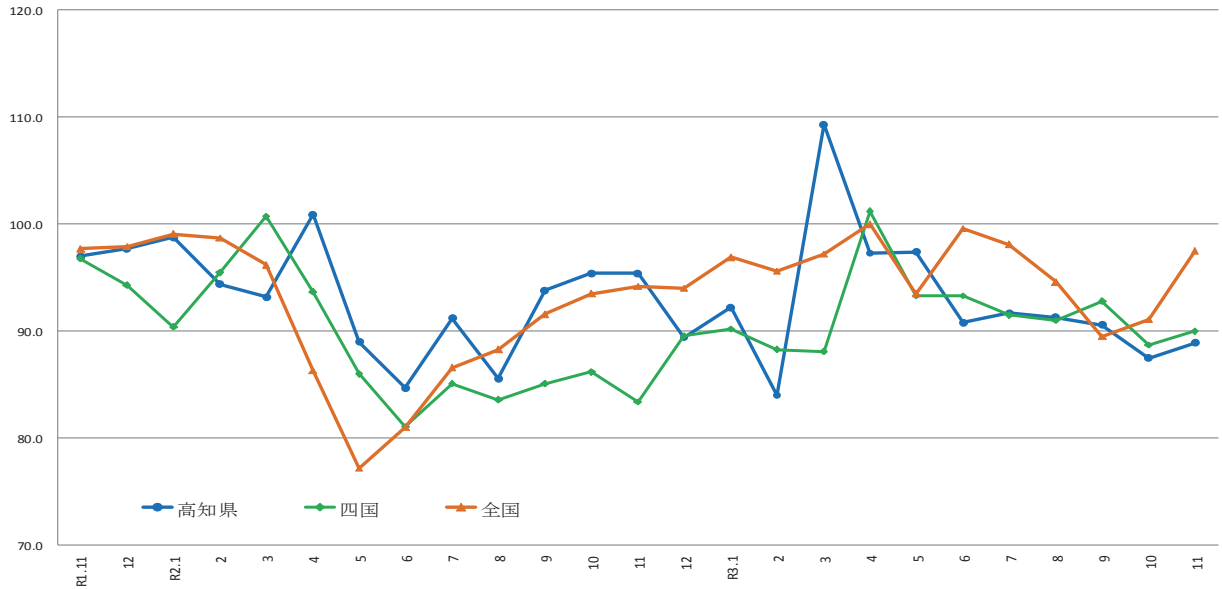
(平成27年=100)

業種	季節調整済指数		原指数	
	指数	対前月比(%)	指数	対前年同月比(%)
鉱工業総合	88.9	1.6	95.6	△ 5.4
製造工業総合	89.0	1.6	95.6	△ 5.5
鉄鋼業	94.0	△ 12.7	96.5	12.2
金属製品工業	93.9	△ 6.9	88.6	17.7
機械工業	71.0	9.2	86.4	△ 24.9
電気機械工業	95.3	△ 3.9	97.4	2.0
窯業・土石製品工業	88.3	△ 1.6	105.3	△ 5.5
化学工業	92.2	△ 9.3	110.5	△ 2.0
パルプ・紙・紙加工品工業	102.9	7.9	104.4	7.1
繊維工業	88.8	5.7	87.9	△ 19.0
木材・木製品工業	93.0	8.6	100.0	25.0
食料品工業	97.5	8.1	95.2	△ 2.0
その他の工業	92.1	3.8	93.6	△ 8.7
鉱業	89.3	7.9	98.0	3.5

高知県の鉱工業生産指数

		鉱工業総合					
		製造工業総合					
			鉄鋼業	金属製品工業	機械工業	電気機械工業	
ウエイト		10000.0	9783.0	399.4	480.6	2144.6	839.8
年平均	平成 27年	100.0	100.0	100.0	100.0	100.0	100.0
	28	100.9	101.1	97.7	95.0	106.2	104.7
	29	104.2	104.4	108.0	97.1	111.7	110.4
	30	103.1	103.3	121.2	106.5	108.9	108.5
	令和 元	99.3	99.4	110.0	107.9	107.3	100.4
	2	93.0	93.1	88.5	82.9	93.0	92.0
原指数	令和2年 11月	101.1	101.2	86.0	75.3	115.0	95.5
	12	88.5	88.1	78.1	74.3	52.5	105.3
	令和3年 1	83.5	83.8	87.0	80.6	81.7	91.8
	2	84.4	85.3	93.4	83.4	72.1	101.1
	3	116.7	117.1	99.0	82.8	170.6	104.0
	4	92.6	92.5	104.6	78.7	73.9	104.5
	5	93.6	93.5	94.6	81.4	89.1	93.4
	6	91.0	90.7	107.5	94.6	54.6	105.2
	7	94.5	94.3	97.8	91.7	82.0	106.4
	8	91.8	91.9	99.9	109.4	94.4	92.8
	9	92.1	91.8	110.7	108.5	78.8	102.7
10	85.9	86.0	113.6	102.4	59.0	102.6	
11	95.6	95.6	96.5	88.6	86.4	97.4	
対前年同月比		△ 5.4	△ 5.5	12.2	17.7	△ 24.9	2.0
季節調整済指数	令和2年 11月	95.4	95.5	84.6	81.8	96.3	93.8
	12	89.4	89.4	75.3	70.1	79.7	99.2
	令和3年 1	92.2	92.5	93.2	87.4	80.8	104.9
	2	84.0	84.8	93.6	79.5	61.2	101.6
	3	109.3	109.7	92.2	76.0	182.7	97.1
	4	97.3	97.2	100.5	78.7	95.8	103.1
	5	97.4	97.2	103.6	93.6	87.3	111.2
	6	90.8	90.6	104.7	92.0	64.0	105.4
	7	91.7	91.3	100.6	93.7	69.8	101.6
	8	91.3	91.3	113.5	104.2	81.3	96.7
	9	90.6	90.3	106.2	109.8	68.9	94.5
10	87.5	87.6	107.7	100.9	65.0	99.2	
11	88.9	89.0	94.0	93.9	71.0	95.3	
対前月比		1.6	1.6	△ 12.7	△ 6.9	9.2	△ 3.9

鉱工業生産指数の推移（季節調整済）
（平成27年＝100）



	R1.11	12	R2.1	2	3	4	5	6	7	8	9	10	11	12	R3.1	2	3	4	5	6	7	8	9	10	11
高知県	97.0	97.7	98.8	94.4	93.2	100.9	89.0	84.7	91.2	85.6	93.8	95.4	95.4	89.4	92.2	84.0	109.3	97.3	97.4	90.8	91.7	91.3	90.6	87.5	88.9
四国	96.8	94.3	90.4	95.5	100.7	93.7	86.0	81.1	85.1	83.6	85.1	86.2	83.4	89.6	90.2	88.3	88.1	101.2	93.3	93.3	91.5	91.0	92.8	88.7	90.0
全国	97.7	97.9	99.1	98.7	96.2	86.3	77.2	81.0	86.6	88.3	91.6	93.5	94.2	94.0	96.9	95.6	97.2	100.0	93.5	99.6	98.1	94.6	89.5	91.1	97.5

出典：四国経済産業局（四国）、経済産業省（全国）

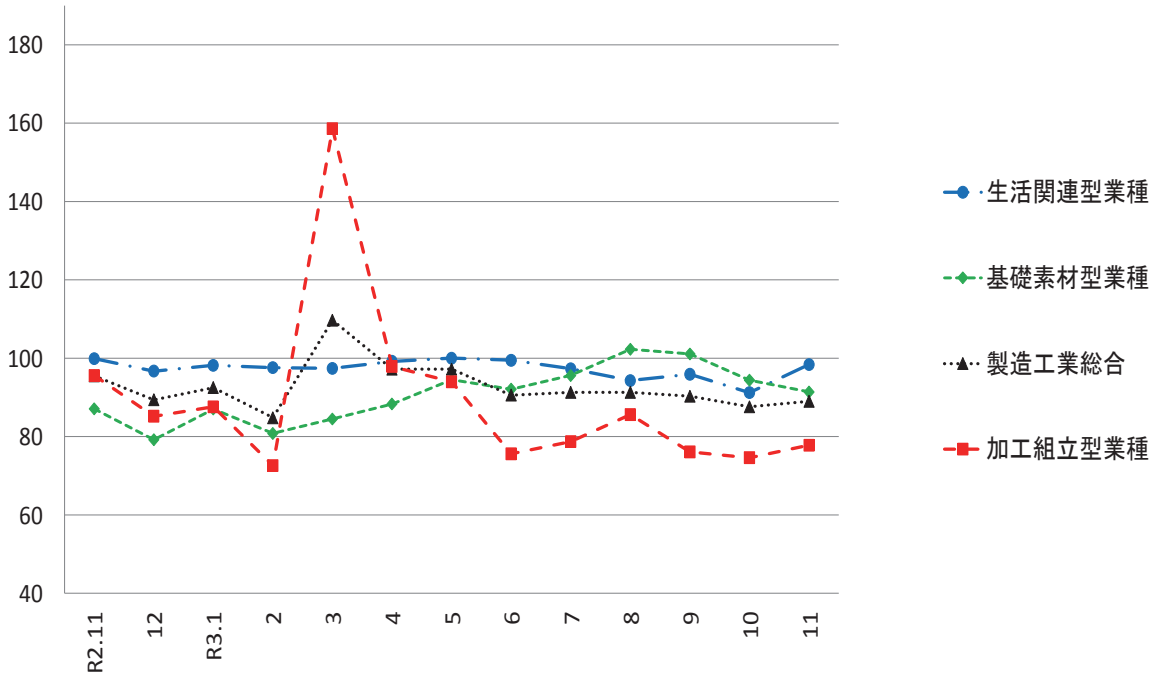
※四国経済産業局（四国）は、最新月の数値のみ速報値となっております。

（平成27年＝100）

							鉱業
窯業・土石製品工業	化学工業	パルプ・紙・紙加工品工業	繊維工業	木材・木製品工業	食料品工業	その他の工業	
1093.1	248.2	996.2	304.2	569.7	1885.2	822.0	217.0
100.0	100.0	100.0	100.0	100.0	100.0	100.0	100.0
96.8	95.5	102.3	101.2	92.5	103.4	95.3	94.5
96.6	91.7	105.3	100.7	100.4	104.7	98.1	95.7
90.9	102.0	103.7	108.2	100.8	99.7	97.0	97.2
90.4	104.6	97.5	104.3	89.6	97.9	89.4	94.1
87.5	96.7	93.7	105.8	78.8	100.0	97.7	89.4
111.4	112.8	97.5	108.5	80.0	97.1	102.5	94.7
99.1	116.0	94.7	108.7	75.0	102.3	114.8	105.3
76.5	106.5	89.4	90.1	75.0	84.2	80.2	69.8
76.3	91.0	99.7	105.4	80.0	83.4	94.3	43.0
92.1	98.5	107.1	92.7	100.0	99.0	133.0	102.1
63.8	96.0	103.8	103.5	95.0	109.6	109.8	96.7
91.8	82.4	93.9	100.1	85.0	103.4	97.4	100.1
96.0	84.0	100.3	103.5	90.0	103.3	109.4	106.5
76.3	87.5	101.3	100.4	90.0	104.1	110.2	99.1
92.7	85.0	83.3	83.9	85.0	98.6	74.2	86.8
101.3	98.8	90.9	92.9	85.0	92.0	85.8	105.1
86.9	107.3	93.5	84.3	90.0	91.1	86.1	81.4
105.3	110.5	104.4	87.9	100.0	95.2	93.6	98.0
△ 5.5	△ 2.0	7.1	△ 19.0	25.0	△ 2.0	△ 8.7	3.5
94.6	95.4	97.6	111.6	75.3	99.2	104.0	88.5
86.6	90.3	92.3	114.4	70.8	96.1	98.8	90.1
87.9	93.9	96.8	98.5	77.7	98.9	102.3	77.6
72.0	91.3	96.8	114.6	85.0	95.3	102.8	45.6
85.0	76.4	100.8	87.6	88.6	97.2	104.3	91.4
82.2	103.1	95.1	98.2	93.1	101.5	100.1	98.4
95.8	86.3	95.4	107.8	89.8	101.1	105.3	108.6
88.7	92.9	95.4	94.4	89.6	102.5	102.5	102.1
89.1	121.4	99.6	92.5	95.0	96.9	105.2	107.4
94.4	131.6	94.8	84.6	95.0	95.6	88.3	92.5
96.8	119.8	97.1	93.5	90.3	95.7	98.4	105.6
89.7	101.6	95.4	84.0	85.6	90.2	88.7	82.8
88.3	92.2	102.9	88.8	93.0	97.5	92.1	89.3
△ 1.6	△ 9.3	7.9	5.7	8.6	8.1	3.8	7.9

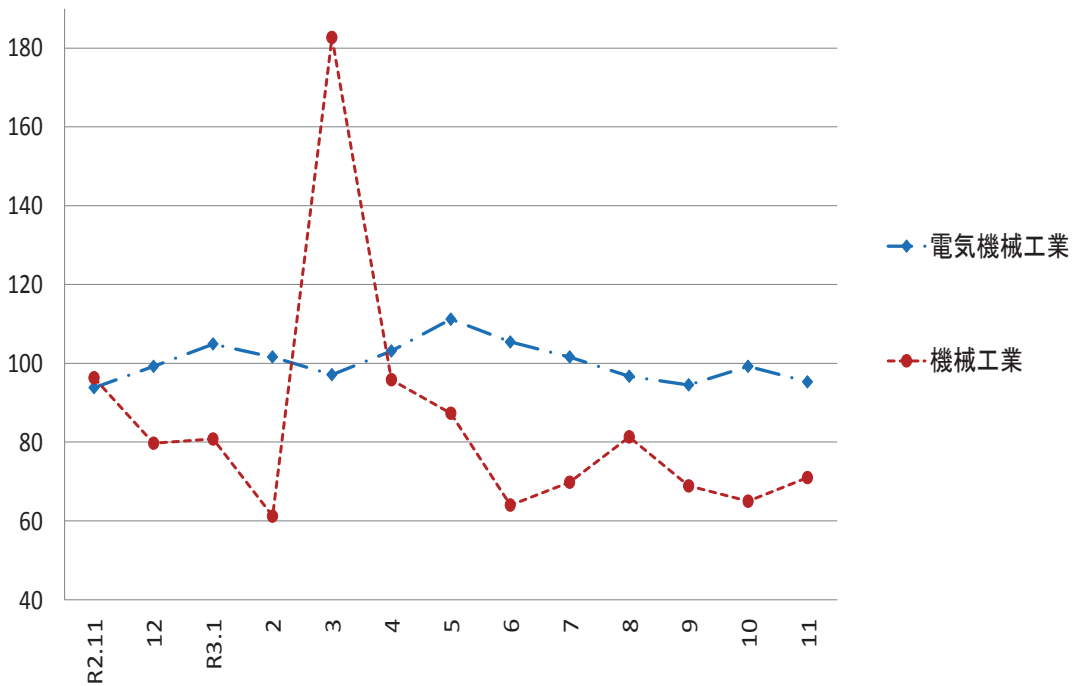
製造業工業総合及び3分類平均の推移(季節調整済)

(平成27年=100)



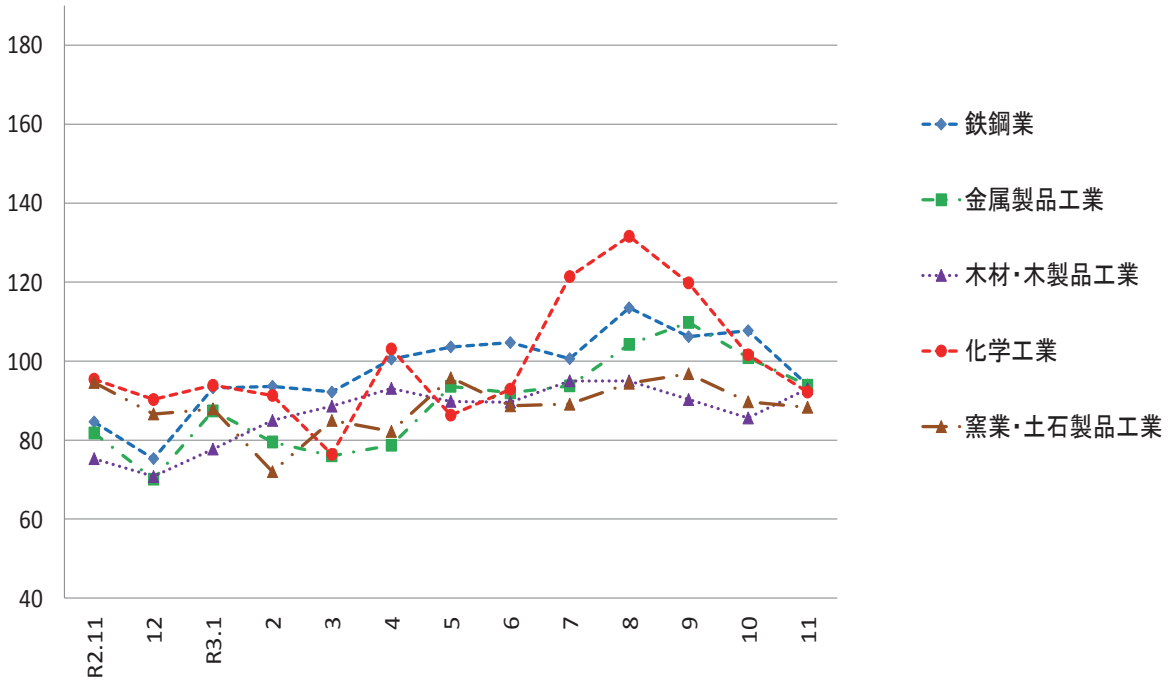
加工組立型業種の推移(季節調整済)

(平成27年=100)



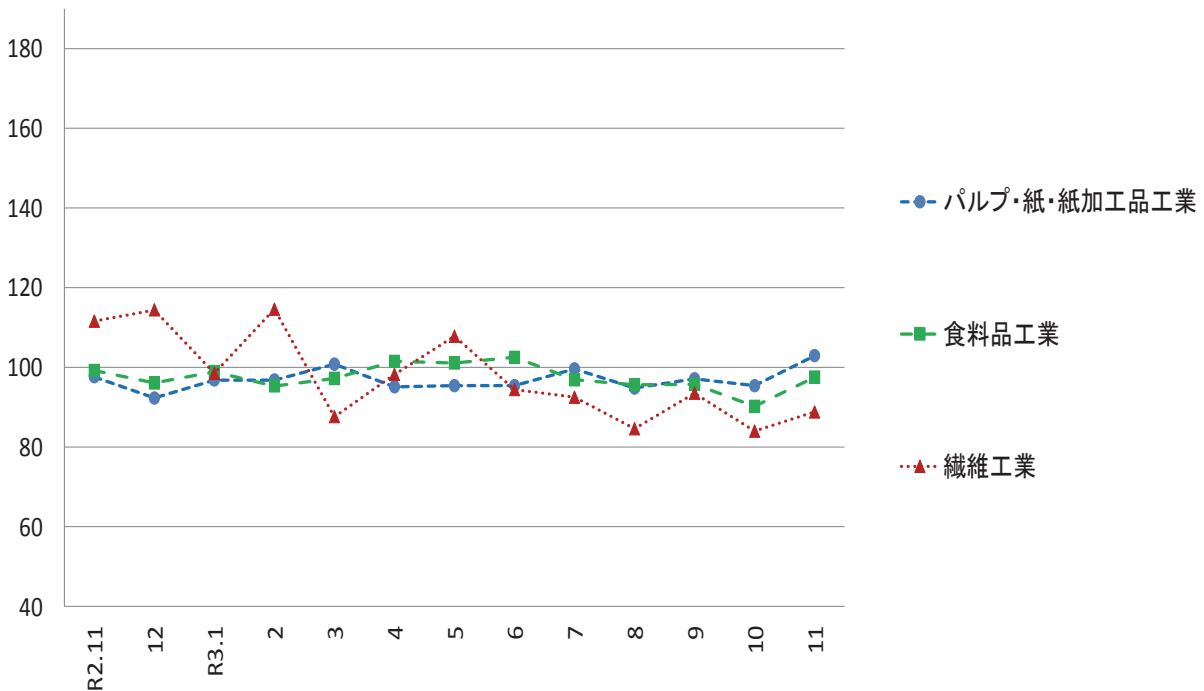
基礎素材型業種の推移(季節調整済)

(平成27年=100)



生活関連型業種の推移(季節調整済)

(平成27年=100)



毎月勤労統計調査地方調査 <令和3年11月分(速報)>

公表日 令和4年1月31日
高知県統計分析課
823-9783

《事業所規模 5人以上》

1. 賃金の動き(1表参照)

		対前月比(差)	対前年同月比(差)
現金給与総額	237,695 円	4.6 %	△ 2.8 %
きまって支給する給与	221,779 円	0.2 %	△ 3.4 %
特別に支払われた給与	15,916 円	10,029 円	837 円

2. 労働時間の動き(2表参照)

出勤日数	18.8 日	0.0 日	△ 0.1 日
総実労働時間	137.6 時間	△ 0.8 %	△ 3.3 %
所定外労働時間	6.9 時間	△ 2.8 %	△ 20.7 %

3. 雇用の動き(3表参照)

常用労働者数	227,293 人	△ 0.3 %	1.7 %
パート労働者比率	30.6 %	0.9 pt	2.1 pt
労働異動率			
入職率	1.74 %		0.56 pt
離職率	1.99 %		0.62 pt

利用上の注意

- 平成29年1月分から、指数は、平成27年平均を100とする平成27年基準となりました。これに伴い、平成29年1月分以降と比較できるように、平成28年12月分までの指数を平成27年平均が100となるように改定しました。平成28年12月分までの増減率は、平成22年基準指数で計算したものです。したがって、改定後の指数で計算した場合と必ずしも一致しません。
- 「-」は該当データの無いものを示し、「x」は標本数が寡少につき秘匿のため公表できないもの。「0」は集計単位未満のデータ量を示します。
- 「鉱業、採石業、砂利採取業」については、調査事業所数が少ないので公表しませんが、調査産業計には含まれます。
- 対前年同月増減率は指数により作成しています。実数で計算した場合に必ずしも一致しません。
- 平成29年1月分から日本標準産業分類(平成25年10月改定)に基づき表章しています。平成21年以前の結果との接続については、厚生労働省のWebページ(<https://www.mhlw.go.jp/toukei/list/dl/maikin-hyosyo.pdf>)を参照ください。
- 常用労働者とは、
 - ① 期間を定めずに雇われている者
 - ② 1か月以上の期間を定めて雇われている者のいずれかに該当する者をいいます。
- パートタイム労働者とは、常用労働者のうち、
 - ① 1日の所定労働時間が一般の労働者より短い者
 - ② 1日の所定労働時間が一般の労働者と同じで1週の所定労働日数が一般の労働者より短い者のいずれかに該当する労働者のことです。また、一般労働者とは、常用労働者のうち、パートタイム労働者でない労働者です。
- 入職(離職)率とは、前月末労働者数に対する月間の入職(離職)者の割合(%)です。なお、入職(離職)者には、同一企業内での事業所間の異動者を含みます。
- 調査対象事業所のうち第一種事業所(事業所規模30人以上)の抽出方法は、従来の2~3年に一度行う総入れ替え方式から、毎年1月分調査時に行う部分入れ替え方式に平成30年から変更となりました。賃金、労働時間指数とその増減率は、総入れ替え方式のときに行っていた過去に遡った改定は実施しません。
- 速報値は、速報値の集計後に新たに提出された調査票を加え再集計したものです。そのため、速報値は確報値で改訂される場合があります。

<給与の構成について>

①現金給与総額	②きまって支給する給与		⑤特別に支払われた給与
	③所定内給与	④超過労働給与	
①=②+⑤	②=③+④	③	④

*①現金給与総額は、社会保険料や所得税等を控除する前の総支給額です。

*③所定内給与とは、基本給、業績手当、職務手当等のことです。

*④超過労働給与とは、残業手当や深夜勤務手当等のことです。

*⑤特別に支払われた給与とは、賞与(いわゆるボーナス)、ベースアップの差額追給等のことです。

《 事業所規模 5人以上 》

(1表) 月間現金給与額

(単位:円、%)

産 業	現金給与総額		きまって支給する給与			所定内給与			特別に支払われた給与			
	対前月 増減率	対前年同月 増減率		対前月 増減率	対前年同月 増減率		対前月 増減率	対前年同月 増減率		対前月 増減率	対前年同月 増減率	
全国(調査産業計・確報値)	282,749	4.3	0.8	264,454	△ 0.2	0.4	245,848	△ 0.4	0.2	18,295	12,076	1,177
高知県(調査産業計)	237,695	4.6	△ 2.8	221,779	0.2	△ 3.4	209,762	△ 0.2	△ 2.8	15,916	10,029	837
建設業	344,909	6.4	△ 2.7	331,397	2.3	13.3	310,013	1.4	14.6	13,512	12,995	△ 48,544
製造業	276,221	14.2	△ 1.2	242,490	0.9	8.0	223,750	0.8	7.9	33,731	32,294	△ 21,326
電気・ガス・熱供給・水道業	335,823	△ 5.8	△ 3.1	335,678	△ 5.8	△ 3.1	320,443	△ 3.9	△ 0.4	145	△ 67	145
情報通信業	286,615	△ 28.8	3.0	286,615	0.3	3.0	272,098	△ 0.5	3.1	0	△ 116,460	0
運輸業, 郵便業	221,355	△ 0.3	4.2	221,355	△ 0.3	4.0	183,336	△ 1.7	13.9	0	0	0
卸売業, 小売業	184,895	△ 4.7	△ 12.3	182,409	1.8	△ 7.2	176,595	1.6	△ 7.0	2,486	△ 12,409	△ 11,665
金融業, 保険業	317,862	18.6	17.2	268,687	0.2	△ 0.8	258,892	△ 0.5	△ 1.2	49,175	49,175	49,043
不動産業, 物品賃貸業	201,647	4.8	△ 15.9	201,647	4.8	△ 16.0	184,600	4.3	△ 18.4	0	0	0
学術研究, 専門・技術サービス業	352,273	0.2	14.4	268,876	0.7	△ 12.6	253,311	△ 0.5	△ 11.2	83,397	△ 1,207	82,771
宿泊業, 飲食サービス業	105,226	△ 3.3	△ 14.9	105,207	△ 3.3	△ 4.6	98,487	△ 2.8	△ 3.1	19	△ 48	△ 13,289
生活関連サービス業, 娯楽業	181,343	14.8	△ 14.1	181,343	14.8	△ 14.2	171,313	13.0	△ 13.1	0	0	△ 5
教育, 学習支援業	363,089	17.9	10.1	300,353	△ 2.4	△ 8.8	298,534	△ 2.6	△ 8.7	62,736	62,514	62,736
医療, 福祉	262,822	4.7	△ 1.6	248,746	△ 0.9	△ 5.6	236,395	△ 1.4	△ 4.9	14,076	14,028	10,197
複合サービス業	331,896	16.8	18.9	282,866	△ 0.1	1.4	272,511	0.6	3.6	49,030	47,908	48,629
サービス業(他に分類されないもの)	185,026	7.1	5.8	173,757	0.9	2.6	164,407	0.5	2.5	11,269	10,773	5,704

注) ① 特別に支払われた給与については指数を作成していないため、実数による増減差です。

令和3年11月

② 「現金給与総額」=「きまって支給する給与」+「特別に支払われた給与」・「きまって支給する給与」=「所定内給与」+「超過労働給与」

③ 「-」は該当データの無いものを示し、「x」は標本数が寡少につき秘匿のため公表できないもの。「0」は集計単位未満のデータ量を示す。

《 事業所規模 5人以上 》

(2表) 月間実労働時間数および出勤日数

(単位:時間、日、%)

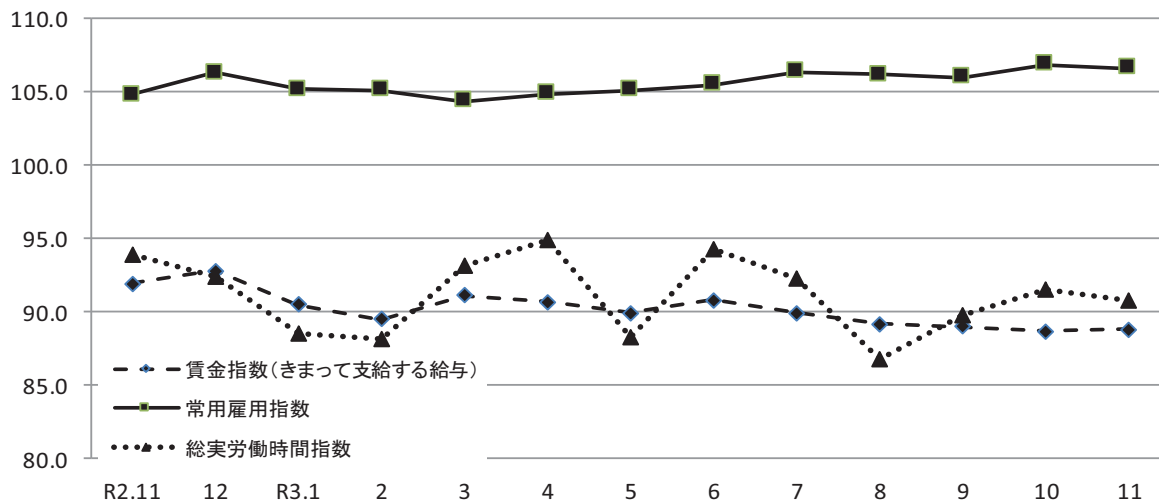
産 業	総実労働時間			所定内労働時間			所定外労働時間			出勤日数		
	対前月 増減率	対前年同月 増減率		対前月 増減率	対前年同月 増減率		対前月 増減率	対前年同月 増減率		対前月 増減率	対前年同月 増減率	
全国(調査産業計・確報値)	139.4	0.6	0.9	129.2	0.4	0.6	10.2	4.1	5.1	18.1	0.0	0.1
高知県(調査産業計)	137.6	△ 0.8	△ 3.3	130.7	△ 0.7	△ 2.1	6.9	△ 2.8	△ 20.7	18.8	0.0	△ 0.1
建設業	171.5	1.2	△ 0.4	158.9	1.0	△ 0.5	12.6	5.0	0.7	21.9	0.3	0.0
製造業	159.5	1.2	△ 0.2	148.5	1.1	△ 0.5	11.0	2.8	1.8	20.2	0.4	0.3
電気・ガス・熱供給・水道業	141.9	△ 3.9	5.9	136.6	△ 3.8	7.3	5.3	△ 5.4	△ 21.0	18.2	△ 0.6	1.5
情報通信業	162.6	△ 1.3	0.6	153.0	△ 1.7	2.6	9.6	6.7	△ 22.6	19.8	△ 0.7	0.8
運輸業, 郵便業	159.0	△ 5.7	△ 14.9	142.7	△ 5.0	△ 1.2	16.3	△ 11.9	△ 61.5	19.6	△ 1.0	0.6
卸売業, 小売業	128.3	0.1	△ 5.3	124.3	0.0	△ 3.6	4.0	2.6	△ 38.5	18.9	△ 0.4	△ 0.4
金融業, 保険業	143.8	△ 5.7	0.1	137.4	△ 3.0	△ 0.6	6.4	△ 40.7	16.2	18.8	△ 0.4	0.1
不動産業, 物品賃貸業	130.0	△ 4.2	△ 9.2	121.0	△ 5.2	△ 10.6	9.0	11.1	16.9	18.2	△ 0.7	△ 0.8
学術研究, 専門・技術サービス業	140.6	0.1	△ 14.5	130.6	△ 1.4	△ 13.9	10.0	23.5	△ 22.5	18.5	△ 0.6	△ 1.7
宿泊業, 飲食サービス業	92.6	△ 0.8	△ 9.9	89.3	1.2	△ 7.8	3.3	△ 35.3	△ 44.0	15.3	1.7	△ 1.7
生活関連サービス業, 娯楽業	141.9	16.7	6.7	135.2	16.9	6.3	6.7	13.6	15.7	19.6	2.1	1.4
教育, 学習支援業	147.8	△ 4.2	4.6	134.3	△ 4.6	0.5	13.5	0.0	73.1	18.4	△ 0.7	0.5
医療, 福祉	142.6	△ 1.2	△ 1.2	138.6	△ 1.2	△ 0.3	4.0	△ 2.4	△ 24.6	18.9	△ 0.2	0.2
複合サービス業	148.1	△ 2.4	△ 3.0	141.6	△ 2.9	△ 0.7	6.5	12.1	△ 35.6	18.9	△ 0.5	△ 0.2
サービス業(他に分類されないもの)	122.2	△ 3.9	△ 7.0	114.6	△ 5.0	△ 6.7	7.6	16.9	△ 11.6	18.3	△ 0.9	0.1

注) ① 出勤日数については指数を作成していないので、実数による増減差です。

令和3年11月

② 「-」は該当データの無いものを示し、「x」は標本数が寡少につき秘匿のため公表できないもの。「0」は集計単位未満のデータ量を示す。

(図1) 賃金・労働時間・常用雇用指数(平成27年平均=100)の変化(事業所規模5人以上)



《 事業所規模 5人以上 》

(3表) 常用労働者数および労働異動率

(単位:人、%、ポイント)

産 業	本調査期間末常用労働者数			労働異動率				
	対前月 増減率	対前年同月 増 減 率	パートタイム 労働者比率	入職率	対前年同月 増 減 差	離職率	対前年同月 増 減 差	
全国(調査産業計・確報値)	52,228,809	0.2	1.2	31.8	1.65	0.07	1.50	0.08
高知県(調査産業計)	227,293	△0.3	1.7	30.6	1.74	0.56	1.99	0.62
建設業	14,733	△0.7	△5.0	4.5	0.39	△0.94	1.08	△0.32
製造業	20,254	△0.3	△3.0	15.1	0.53	0.10	0.83	△1.47
電気・ガス・熱供給・水道業	820	△1.2	△35.0	12.0	0.00	0.00	1.20	1.20
情報通信業	2,726	△0.8	2.8	8.8	0.22	0.07	1.02	△1.84
運輸業,郵便業	10,861	△1.0	27.9	19.1	0.28	△0.22	1.32	0.32
卸売業,小売業	44,672	0.3	2.0	45.5	1.38	0.17	1.10	△0.31
金融業,保険業	5,124	0.4	△1.6	5.2	0.49	△0.96	0.12	△0.77
不動産業,物品賃貸業	1,946	△0.5	0.8	54.5	2.61	1.89	3.07	1.58
学術研究,専門・技術サービス業	3,552	△0.9	1.5	17.6	0.00	△1.18	0.95	0.12
宿泊業,飲食サービス業	27,722	0.8	4.9	69.7	5.22	1.69	4.37	2.29
生活関連サービス業,娯楽業	7,426	△5.9	1.2	29.6	2.51	2.20	8.45	5.53
教育,学習支援業	15,727	4.1	1.6	23.2	4.96	4.75	0.86	0.78
医療,福祉	58,731	△1.0	1.7	19.8	0.74	△0.27	1.77	0.74
複合サービス業	3,536	△0.8	△5.8	7.8	0.31	0.18	1.12	0.72
サービス業(他に分類されないもの)	9,274	△1.3	1.0	43.3	2.50	1.60	3.76	2.79

注) ① 労働異動率については指数を作成していないので、実数による増減差です。 令和3年11月
 ② 「-」は該当データのないものを示し、「x」は標本数が寡少につき秘匿のため公表できないもの。「0」は集計単位未満のデータ量を示す。

《 事業所規模 5人以上 》

(4表) 産業別・就業形態別常用労働者数、月間給与額、労働時間数等

(単位:人、円、日、時間)

就業形態	産 業	本調査期間末 労働者数	現金給与 総 額	きまって 支給する 給 与			特別に 支払われた 給 与	出 勤 日 数	総 実 労働 時間	所 定 内 労働 時間	所 定 外 労働 時間
				所定内 給 与	超過労働 給 与						
一般労働者	調 査 産 業 計	157,811	303,325	280,584	264,546	16,038	22,741	20.4	163.1	153.9	9.2
	製 造 業	17,202	305,370	265,756	244,622	21,134	39,614	20.8	168.7	156.5	12.2
	卸 売 業, 小 売 業	24,325	266,460	261,901	252,187	9,714	4,559	20.8	163.2	156.5	6.7
	医 療, 福 祉	47,130	298,771	281,571	266,472	15,099	17,200	20.0	158.1	153.3	4.8
パートタイム 労働者	調 査 産 業 計	69,482	88,550	88,145	85,264	2,881	405	15.1	79.6	78.0	1.6
	製 造 業	3,052	111,826	111,274	106,032	5,242	552	16.8	107.6	103.3	4.3
	卸 売 業, 小 売 業	20,347	87,076	87,076	85,940	1,136	0	16.6	86.5	85.6	0.9
	医 療, 福 祉	11,601	116,756	115,373	114,192	1,181	1,383	14.5	79.6	78.9	0.7

令和3年11月

統計表:事業所規模 5人以上

賃金指数(現金給与総額)

(H27年平均=100)

区分	調査産業計		建設業		製造業		電気・ガス・熱供給・水道業		情報通信業		運輸業,郵便業		卸売業,小売業		金融業,保険業	
	名目	実質	名目	実質	名目	実質	名目	実質	名目	実質	名目	実質	名目	実質	名目	実質
平成26年平均	95.7	97.0	105.6	107.0	99.7	101.0	93.2	94.4	86.9	88.0	96.4	97.7	83.7	84.8	89.8	91.0
27	100.0	100.0	100.0	100.0	100.0	100.0	100.0	100.0	100.0	100.0	100.0	100.0	100.0	100.0	100.0	100.0
28	98.1	98.2	116.8	116.9	103.8	103.9	x	x	103.6	103.7	102.3	102.4	84.9	85.0	95.8	95.9
29	100.4	99.6	149.9	148.7	104.1	103.3	x	x	98.2	97.4	103.6	102.8	91.7	91.0	89.9	89.2
30	89.5	88.3	98.2	96.8	107.8	106.3	108.3	106.8	80.8	79.7	96.4	95.1	84.4	83.2	91.0	89.7
令和元年	90.8	88.9	105.8	103.6	100.0	97.9	90.7	88.8	71.2	69.7	99.0	97.0	81.4	79.7	85.7	83.9
2	89.9	88.2	108.1	106.1	102.5	100.6	87.7	86.1	70.8	69.5	95.4	93.6	84.0	82.4	77.3	75.9
令和2年11月	81.5	80.2	113.8	112.0	109.2	107.5	66.7	65.6	56.2	55.3	77.1	75.9	79.1	77.9	62.8	61.8
12月	153.9	151.6	166.1	163.6	166.5	164.0	189.5	186.7	115.4	113.7	145.7	143.5	139.6	137.5	152.9	150.6
令和3年1月	76.3	74.7	104.5	102.4	93.4	91.5	62.7	61.4	86.1	84.3	78.1	76.5	69.7	68.3	66.8	65.4
2月	74.8	73.4	103.0	101.1	94.7	92.9	62.8	61.6	57.4	56.3	77.5	76.1	69.5	68.2	66.1	64.9
3月	78.9	77.4	114.8	112.5	92.6	90.8	63.3	62.1	57.3	56.2	90.1	88.3	71.7	70.3	69.4	68.0
4月	76.6	75.8	103.2	102.1	96.1	95.1	66.1	65.4	84.1	83.2	84.7	83.8	72.2	71.4	64.9	64.2
5月	79.9	78.8	102.9	101.5	98.4	97.0	63.7	62.8	59.0	58.2	83.0	81.9	68.2	67.3	90.2	89.0
6月	129.7	130.9	219.8	221.8	131.1	132.3	171.8	173.4	91.5	92.3	93.6	94.5	91.5	92.3	140.2	141.5
7月	90.5	88.9	144.7	142.1	133.7	131.3	82.5	81.0	85.7	84.2	121.4	119.3	78.4	77.0	62.8	61.7
8月	75.4	73.8	110.3	107.9	99.5	97.4	66.4	65.0	57.5	56.3	79.8	78.1	69.3	67.8	62.4	61.1
9月	74.3	72.5	107.3	104.7	95.3	93.0	72.9	71.1	58.7	57.3	82.4	80.4	66.5	64.9	63.3	61.8
10月	75.7	73.8	104.1	101.5	94.5	92.1	68.6	66.9	81.2	79.1	80.5	78.5	72.9	71.1	62.1	60.5
11月	79.2	77.2	110.7	107.9	107.9	105.2	64.6	63.0	57.9	56.4	80.3	78.3	69.4	67.6	73.6	71.7

区分	不動産業,物品賃貸業		学術研究,専門・技術サービス業		宿泊業,飲食サービス業		生活関連サービス業,娯楽業		教育,学習支援業		医療,福祉		複合サービス業		サービス業(他に分類されないもの)	
	名目	実質	名目	実質	名目	実質	名目	実質	名目	実質	名目	実質	名目	実質	名目	実質
平成26年平均	165.2	167.4	105.4	106.8	106.4	107.8	87.9	89.1	96.8	98.1	96.6	97.9	117.4	118.9	92.5	93.7
27	100.0	100.0	100.0	100.0	100.0	100.0	100.0	100.0	100.0	100.0	100.0	100.0	100.0	100.0	100.0	100.0
28	167.4	167.6	91.4	91.5	100.8	100.9	97.7	97.8	92.4	92.5	102.5	102.6	101.7	101.8	100.0	100.1
29	135.1	134.0	92.0	91.3	100.6	99.8	91.9	91.2	97.5	96.7	99.1	98.3	117.0	116.1	97.4	96.6
30	103.8	102.4	74.5	73.5	95.8	94.5	113.2	111.6	103.7	102.3	83.3	82.1	110.3	108.8	109.3	107.8
令和元年	137.2	134.4	76.0	74.4	85.6	83.8	99.2	97.2	124.3	121.7	89.8	88.0	111.4	109.1	100.1	98.0
2	137.1	134.5	88.4	86.8	91.6	89.9	102.8	100.9	107.9	105.9	89.4	87.7	111.7	109.6	87.6	86.0
令和2年11月	117.0	115.2	70.3	69.2	108.8	107.1	105.5	103.8	83.3	82.0	75.2	74.0	88.9	87.5	80.4	79.1
12月	265.5	261.6	137.9	135.9	101.7	100.2	160.8	158.4	223.1	219.8	162.0	159.6	222.2	218.9	125.2	123.3
令和3年1月	115.3	112.9	79.1	77.5	96.1	94.1	103.1	101.0	83.5	81.8	71.3	69.8	93.0	91.1	80.3	78.6
2月	98.0	96.2	81.9	80.4	96.5	94.7	103.5	101.6	78.3	76.8	70.1	68.8	92.3	90.6	82.5	81.0
3月	98.8	96.9	83.6	82.0	94.6	92.7	104.2	102.2	83.8	82.2	76.0	74.5	94.1	92.3	86.0	84.3
4月	100.5	99.4	80.0	79.1	94.5	93.5	97.1	96.0	83.7	82.8	71.7	70.9	91.0	90.0	77.4	76.6
5月	94.0	92.7	103.2	101.8	95.3	94.0	105.3	103.8	81.9	80.8	81.2	80.1	110.3	108.8	77.7	76.6
6月	151.9	153.3	169.8	171.3	98.8	99.7	137.3	138.5	216.9	218.9	124.8	125.9	201.9	203.7	140.1	141.4
7月	105.7	103.8	84.3	82.8	97.4	95.7	146.1	143.5	85.0	83.5	79.7	78.3	91.9	90.3	79.0	77.6
8月	92.3	90.3	61.5	60.2	99.8	97.7	87.9	86.0	74.6	73.0	71.8	70.3	83.8	82.0	77.1	75.4
9月	95.3	93.0	61.0	59.5	91.3	89.1	82.5	80.5	77.2	75.3	71.3	69.6	88.3	86.1	78.0	76.1
10月	93.9	91.5	80.2	78.2	95.8	93.4	78.9	76.9	77.8	75.8	70.6	68.8	90.5	88.2	79.4	77.4
11月	98.4	95.9	80.4	78.4	92.6	90.3	90.6	88.3	91.7	89.4	74.0	72.1	105.7	103.0	85.1	82.9

注) 実質賃金指数算出のための消費者物価指数は「高知市の持家の帰属家賃を除く総合」指数を使用しています。

統計表:事業所規模 5人以上

賃金指数(きまって支給する給与)

(H27年平均=100)

区分	調査産業計	建設業	製造業	電気・ガス・熱供給・水道業	情報通信業	運輸業,郵便業	卸売業,小売業	金融業,保険業
平成26年平均	95.6	102.1	96.3	99.0	84.4	90.6	85.1	99.4
27	100.0	100.0	100.0	100.0	100.0	100.0	100.0	100.0
28	98.5	111.8	101.4	x	101.6	100.3	88.0	95.4
29	99.6	129.8	99.9	x	97.9	98.8	93.1	92.9
30	90.6	92.7	103.5	101.6	81.6	88.9	90.6	96.4
令和元年	91.8	100.8	98.1	84.0	72.0	92.3	88.2	92.2
2	91.2	102.4	99.7	80.2	70.1	89.1	89.6	83.6
令和2年11月	91.9	104.8	102.1	80.2	70.0	82.2	89.8	82.9
12月	92.8	109.3	104.4	78.0	71.3	87.1	89.6	82.8
令和3年1月	90.5	115.3	106.9	75.5	73.4	82.5	84.4	85.0
2月	89.5	114.9	107.9	75.6	71.4	82.5	84.2	86.9
3月	91.1	117.5	106.8	76.1	70.6	89.6	85.3	91.7
4月	90.7	115.1	110.6	79.5	72.7	86.8	85.5	85.7
5月	89.9	113.6	108.2	76.7	71.6	88.4	82.7	86.5
6月	90.8	113.2	108.9	81.6	70.3	85.6	85.9	87.8
7月	89.9	118.6	109.7	79.1	73.3	86.1	81.1	82.9
8月	89.2	117.9	111.3	79.9	71.7	85.0	83.0	82.5
9月	89.0	119.6	109.8	85.3	72.0	87.7	80.7	83.6
10月	88.7	115.9	109.3	82.5	71.9	85.8	81.8	82.0
11月	88.8	118.7	110.3	77.7	72.1	85.5	83.3	82.2

区分	不動産業,物品賃貸業	学術研究,専門・技術サービス業	宿泊業,飲食サービス業	生活関連サービス業,娯楽業	教育,学習支援業	医療,福祉	複合サービス業	サービス業(他に分類されないもの)
平成26年平均	145.9	105.0	103.2	90.7	94.4	97.5	108.5	101.7
27	100.0	100.0	100.0	100.0	100.0	100.0	100.0	100.0
28	151.4	97.0	101.0	97.2	96.0	101.5	98.7	103.5
29	123.4	95.5	100.0	92.4	98.5	99.7	112.3	101.9
30	106.6	79.8	93.7	111.4	104.3	84.5	105.7	112.0
令和元年	132.4	81.6	84.0	95.6	121.5	90.8	110.1	102.8
2	135.0	90.4	91.6	101.5	110.5	90.3	111.8	92.6
令和2年11月	137.9	93.8	100.1	112.9	109.7	89.7	110.8	91.7
12月	140.6	92.8	97.0	112.2	112.2	91.2	113.9	91.0
令和3年1月	135.4	105.7	98.9	110.2	110.0	86.1	114.9	93.9
2月	115.5	109.4	96.0	110.6	103.1	84.8	114.9	96.6
3月	111.3	108.8	97.5	111.4	110.4	85.6	112.5	98.7
4月	118.5	106.8	97.4	103.8	110.3	86.8	112.4	89.6
5月	110.8	105.3	98.3	112.6	107.8	85.8	114.2	90.3
6月	110.5	105.4	97.4	111.5	106.8	85.9	111.9	98.6
7月	112.6	81.7	100.0	92.8	103.0	86.8	112.5	91.1
8月	108.8	82.3	96.5	94.0	97.8	86.6	104.3	90.7
9月	112.3	81.3	94.1	88.2	101.7	86.2	110.0	91.8
10月	110.7	81.5	98.7	84.4	102.4	85.5	112.4	93.2
11月	115.9	82.0	95.5	96.9	100.0	84.7	112.4	94.1

統計表:事業所規模 5人以上

労働時間指数

(H27年平均=100)

区分	調査産業計		建設業		製造業		電気・ガス・熱供給・水道業		情報通信業		運輸業,郵便業		卸売業,小売業		金融業,保険業	
	総実	所定外	総実	所定外	総実	所定外	総実	所定外	総実	所定外	総実	所定外	総実	所定外	総実	所定外
平成26年平均	98.7	85.7	102.1	70.6	95.9	84.3	99.4	77.5	100.3	72.7	93.5	88.3	94.4	84.4	102.1	109.1
27	100.0	100.0	100.0	100.0	100.0	100.0	100.0	100.0	100.0	100.0	100.0	100.0	100.0	100.0	100.0	100.0
28	97.8	100.2	95.9	95.0	88.8	96.9	x	x	99.0	82.3	99.7	109.8	99.9	91.0	99.2	81.2
29	98.4	99.3	96.5	85.6	86.6	91.3	x	x	99.4	73.9	94.0	92.7	106.6	146.7	99.3	74.6
30	96.5	88.4	98.1	94.3	90.1	106.9	102.6	101.9	101.9	101.0	91.5	97.2	99.8	91.8	102.3	76.6
令和元年	93.1	90.1	93.0	63.6	85.5	87.8	98.1	59.1	101.0	82.1	99.1	130.3	91.9	82.2	95.2	68.3
2	92.8	82.2	92.5	62.4	85.8	84.8	94.5	62.2	101.7	77.1	96.1	131.5	90.0	81.5	92.2	45.6
令和2年11月	93.9	86.1	97.7	81.2	86.4	77.7	86.5	44.7	101.3	80.0	97.5	146.4	90.3	82.3	94.7	48.7
12月	92.4	82.2	94.2	76.0	86.0	98.6	89.0	42.0	99.6	80.0	93.9	118.0	88.0	81.0	92.3	47.8
令和3年1月	88.5	73.3	87.4	80.5	82.9	103.6	84.9	38.0	97.6	69.7	81.3	64.4	84.8	64.6	95.8	55.8
2月	88.2	67.3	89.7	89.6	86.7	87.1	80.9	40.0	91.6	60.6	83.5	67.8	84.9	40.5	85.4	53.1
3月	93.1	72.3	97.9	75.3	83.4	84.2	100.5	56.0	108.9	81.3	90.3	68.9	85.7	45.6	91.8	58.4
4月	94.9	73.3	93.1	51.9	90.0	94.2	93.2	38.0	107.0	74.8	86.6	60.2	89.9	51.9	103.2	69.9
5月	88.3	71.3	85.8	61.0	81.2	90.6	84.6	75.3	96.9	61.9	85.0	59.9	83.4	49.4	95.6	74.3
6月	94.3	67.3	92.8	56.5	87.7	86.3	97.4	53.3	104.2	61.9	85.5	59.2	88.9	46.8	96.0	61.1
7月	92.3	67.3	94.5	59.7	86.4	80.6	95.2	41.3	104.3	52.3	85.4	55.0	86.9	45.6	97.2	50.4
8月	86.8	64.4	85.4	70.1	80.2	86.3	96.6	94.0	97.9	49.7	86.5	64.4	84.0	54.4	90.9	46.0
9月	89.8	70.3	96.3	84.4	83.0	79.1	92.9	61.3	100.2	57.4	83.7	56.7	83.5	49.4	96.6	94.7
10月	91.5	70.3	96.1	77.9	85.1	77.0	95.3	37.3	103.3	58.1	88.1	64.0	85.4	49.4	100.5	95.6
11月	90.8	68.3	97.3	81.8	86.2	79.1	91.6	35.3	101.9	61.9	83.0	56.4	85.5	50.6	94.8	56.6

区分	不動産業,物品賃貸業		学術研究,専門・技術サービス業		宿泊業,飲食サービス業		生活関連サービス業,娯楽業		教育,学習支援業		医療,福祉		複合サービス業		サービス業(他に分類されないもの)	
	総実	所定外	総実	所定外	総実	所定外	総実	所定外	総実	所定外	総実	所定外	総実	所定外	総実	所定外
平成26年平均	125.7	367.8	107.6	182.2	104.3	89.7	84.0	69.4	94.3	56.2	101.0	90.3	102.7	257.7	108.8	120.2
27	100.0	100.0	100.0	100.0	100.0	100.0	100.0	100.0	100.0	100.0	100.0	100.0	100.0	100.0	100.0	100.0
28	114.6	280.3	106.2	125.1	99.7	153.0	90.1	101.8	99.0	41.5	97.7	94.4	99.8	131.5	99.7	134.4
29	104.5	155.2	100.8	96.7	95.6	104.0	80.9	97.4	100.8	61.8	99.0	93.7	106.6	144.5	101.2	93.5
30	96.3	93.8	99.9	118.2	88.4	70.4	85.2	55.4	105.5	145.5	98.5	60.5	101.3	107.5	104.4	112.4
令和元年	108.6	200.9	101.3	138.9	77.6	48.9	79.5	86.7	107.4	190.3	98.3	76.1	99.6	166.0	103.9	114.1
2	110.2	166.0	98.9	123.5	80.5	61.0	79.0	56.3	103.4	88.4	100.8	73.3	102.7	157.4	98.8	119.9
令和2年11月	107.6	160.4	107.2	135.8	88.1	76.6	83.8	69.0	104.4	97.5	99.7	75.7	103.5	198.0	98.2	134.4
12月	111.4	162.5	99.0	135.8	81.8	55.8	84.1	29.8	102.5	80.0	100.8	77.1	112.3	256.9	95.3	89.1
令和3年1月	102.2	191.7	94.2	122.1	84.6	66.2	84.4	46.4	96.7	113.8	96.1	64.3	101.1	198.0	93.3	84.4
2月	98.7	139.6	95.6	140.0	79.1	64.9	82.7	69.0	95.5	91.3	95.7	58.6	93.1	139.2	97.4	121.9
3月	100.3	116.7	109.6	156.8	85.4	72.7	87.7	65.5	113.0	118.8	100.0	68.6	111.9	162.7	102.2	132.8
4月	109.9	150.0	104.4	93.7	86.7	64.9	86.8	58.3	119.4	175.0	103.0	82.9	108.8	158.8	91.1	70.3
5月	98.6	156.3	87.4	72.6	86.3	67.5	88.3	92.9	99.0	130.0	96.5	74.3	98.0	164.7	85.9	90.6
6月	106.8	125.0	104.5	78.9	85.1	63.6	87.5	71.4	118.2	145.0	102.3	67.1	107.6	117.6	101.3	85.9
7月	101.2	189.6	90.1	57.9	81.9	70.1	85.8	69.0	105.0	160.0	102.4	65.7	103.6	115.7	91.0	93.8
8月	94.7	150.0	87.7	56.8	79.3	70.1	86.9	64.3	65.1	35.0	100.1	64.3	99.6	72.5	89.7	92.2
9月	103.9	166.7	87.1	54.7	73.9	68.8	75.1	58.3	109.5	153.8	100.8	61.4	99.0	111.8	91.8	132.8
10月	102.0	168.8	91.6	85.3	80.0	66.2	76.6	70.2	114.0	168.8	99.7	58.6	102.8	113.7	94.9	101.6
11月	97.7	187.5	91.7	105.3	79.4	42.9	89.4	79.8	109.2	168.8	98.5	57.1	100.4	127.5	91.3	118.8

統計表:事業所規模 5人以上

常用雇用指数

(H27年平均 = 100)

区分	調査産業計	建設業	製造業	電気・ガス・熱供給・水道業	情報通信業	運輸業,郵便業	卸売業,小売業	金融業,保険業
平成26年平均	100.6	97.4	122.4	165.4	102.4	101.7	100.2	100.8
27	100.0	100.0	100.0	100.0	100.0	100.0	100.0	100.0
28	102.0	104.4	105.8	x	100.2	103.1	101.8	95.1
29	104.2	107.6	108.5	x	100.3	106.6	104.6	91.8
30	105.8	100.7	131.9	230.6	101.7	106.4	104.7	90.3
令和元年	106.7	107.6	130.5	227.5	102.6	107.3	104.6	87.7
2	106.3	110.3	124.9	219.7	102.1	101.0	103.4	84.8
令和2年11月	104.8	111.4	122.0	218.5	101.0	84.2	102.8	85.3
12月	106.3	108.5	122.0	218.9	102.1	102.8	103.6	85.8
令和3年1月	105.2	110.3	112.1	145.9	102.5	103.8	104.9	85.7
2月	105.1	109.5	112.7	145.2	100.4	104.5	105.7	85.2
3月	104.4	108.6	113.1	146.1	100.9	109.7	103.0	84.4
4月	104.9	108.7	114.1	145.8	103.1	112.1	101.4	83.2
5月	105.1	110.1	114.0	145.8	103.2	113.0	102.3	82.6
6月	105.5	109.9	113.5	142.5	101.9	111.7	102.2	83.2
7月	106.4	110.2	119.7	143.5	104.1	111.0	102.5	82.6
8月	106.2	108.7	120.0	144.2	103.5	109.6	103.2	82.6
9月	106.0	107.8	119.7	144.2	103.8	109.1	103.4	82.5
10月	106.9	106.5	118.7	143.8	104.6	108.9	104.6	83.6
11月	106.6	105.8	118.3	142.1	103.8	107.7	104.9	83.9

区分	不動産業,物品 賃貸業	学術研究,専 門・技術サービ ス業	宿泊業,飲食 サービス業	生活関連サービ ス業,娯楽業	教育,学習支援 業	医療,福祉	複合サービス業	サービス業(他 に分類されない もの)
平成26年平均	85.8	107.6	94.8	100.2	96.3	98.8	69.2	102.9
27	100.0	100.0	100.0	100.0	100.0	100.0	100.0	100.0
28	101.0	96.4	111.1	102.1	102.2	99.4	92.1	101.8
29	97.4	94.3	120.7	104.6	99.0	99.3	98.6	109.0
30	67.1	91.0	124.3	110.3	97.1	100.4	99.0	110.3
令和元年	68.5	90.0	138.7	110.8	96.4	100.7	88.9	102.5
2	59.9	91.2	140.0	103.6	96.3	102.2	86.3	106.1
令和2年11月	59.8	90.9	145.8	99.9	96.0	103.0	86.1	87.4
12月	59.5	90.9	143.0	100.0	95.3	102.8	86.1	107.3
令和3年1月	58.8	37.6	143.3	108.7	94.8	102.3	86.1	112.3
2月	59.2	37.8	141.2	110.0	93.8	102.6	86.1	110.7
3月	59.8	37.7	145.2	110.1	88.8	101.9	85.1	108.6
4月	60.2	38.5	147.6	109.5	93.5	102.4	85.6	107.0
5月	60.1	38.5	144.1	109.9	95.2	102.4	85.7	108.0
6月	60.2	38.4	140.4	110.3	96.8	105.2	84.6	107.1
7月	60.5	91.9	146.4	109.3	97.4	105.0	84.1	87.9
8月	60.9	92.8	144.5	114.0	93.7	105.3	82.4	88.0
9月	61.2	93.4	144.6	109.5	92.6	105.3	82.3	88.7
10月	60.6	93.2	151.6	107.5	93.7	105.9	81.7	89.4
11月	60.3	92.3	152.9	101.1	97.5	104.8	81.1	88.3

《 事業所規模 30人以上 》

1. 賃金の動き(1表参照)

		対前月比(差)	対前年同月比(差)
現金給与総額	260,155 円	0.7 %	△ 6.1 %
きまって支給する給与	248,653 円	0.5 %	△ 2.0 %
特別に支払われた給与	11,502 円	559 円	△ 11,760 円

2. 労働時間の動き(2表参照)

		対前月比(差)	対前年同月比(差)
出勤日数	19.0 日	△ 0.1 日	0.1 日
総実労働時間	143.4 時間	△ 0.3 %	△ 2.4 %
所定外労働時間	8.2 時間	3.8 %	△ 14.6 %

3. 雇用の動き(3表参照)

		対前月比(差)	対前年同月比(差)
常用労働者数	116,984 人	△ 0.1 %	1.2 %
パート労働者比率	26.6 %	0.5 pt	3.3 pt
労働異動率			
入職率	1.42 %		0.56 pt
離職率	1.49 %		0.58 pt

《 事業所規模 30人以上 》

(1表) 月間現金給与額 (単位:円、%)

産 業	現金給与総額		きまって支給する給与		所定内給与		特別に支払われた給与					
	対前月増減率	対前年同月増減率	対前月増減率	対前年同月増減率	対前月増減率	対前年同月増減率	対前月増減差	対前年同月増減差				
全国(調査産業計・確報値)	319,111	4.4	1.1	298,029	△ 0.2	1.3	273,881	△ 0.5	1.0	21,082	14,068	△ 82
高知県(調査産業計)	260,155	0.7	△ 6.1	248,653	0.5	△ 2.0	232,165	△ 0.2	△ 2.0	11,502	559	△ 11,760
建設業	395,048	5.5	△ 33.1	393,146	5.5	7.6	354,930	4.1	8.6	1,902	50	△ 223,278
製造業	308,346	19.7	△ 3.2	259,807	0.9	8.6	236,929	0.9	7.5	48,539	48,303	△ 30,370
電気・ガス・熱供給・水道業	364,198	△ 2.1	0.1	363,832	△ 2.0	0.1	340,869	△ 2.8	0.3	366	△ 167	366
情報通信業	315,951	△ 34.1	3.1	315,951	1.4	3.0	295,083	0.4	2.7	0	△ 167,411	0
運輸業、郵便業	209,276	△ 0.9	△ 6.4	209,276	△ 0.9	△ 6.6	144,979	△ 5.3	1.0	0	0	0
卸売業、小売業	186,687	△ 14.7	△ 18.9	186,687	1.6	△ 5.8	179,543	1.0	△ 5.7	0	△ 35,066	△ 32,086
金融業、保険業	286,021	1.2	7.6	286,021	1.2	7.7	280,090	0.4	6.8	0	0	△ 44
不動産業、物品賃貸業	165,213	2.0	△ 16.9	165,213	2.0	△ 16.9	148,828	0.4	△ 15.4	0	0	0
学術研究、専門・技術サービス業	344,478	△ 37.6	3.0	344,478	0.3	2.9	327,833	0.0	4.5	0	△ 208,219	0
宿泊業、飲食サービス業	113,851	2.2	△ 8.3	113,760	2.4	△ 8.4	109,269	2.4	△ 7.4	91	△ 232	68
生活関連サービス業、娯楽業	186,697	8.8	46.3	186,697	8.8	46.3	173,470	7.6	45.2	0	0	△ 15
教育、学習支援業	308,461	△ 1.3	△ 6.1	308,405	△ 1.3	△ 6.0	305,741	△ 1.6	△ 5.7	56	△ 69	56
医療、福祉	290,262	4.9	0.1	274,981	△ 0.6	△ 5.1	259,896	△ 1.3	△ 4.7	15,281	15,278	15,281
複合サービス業	322,954	7.2	10.0	296,253	△ 1.0	1.2	283,208	0.2	1.6	26,701	24,755	26,010
サービス業(他に分類されないもの)	169,399	7.6	6.2	162,338	3.1	7.1	150,337	2.7	6.0	7,061	7,061	△ 997

注) ① 特別に支払われた給与については指数を作成していないため、実数による増減差です。
 ② 「現金給与総額」=「きまって支給する給与」+「特別に支払われた給与」+「きまって支給する給与」=「所定内給与」+「超過労働給与」
 ③ 「-」は該当データのないものを示し、「x」は標本数が稀少につき秘匿のため公表できないもの、「0」は集計単位未満のデータ量を示す。

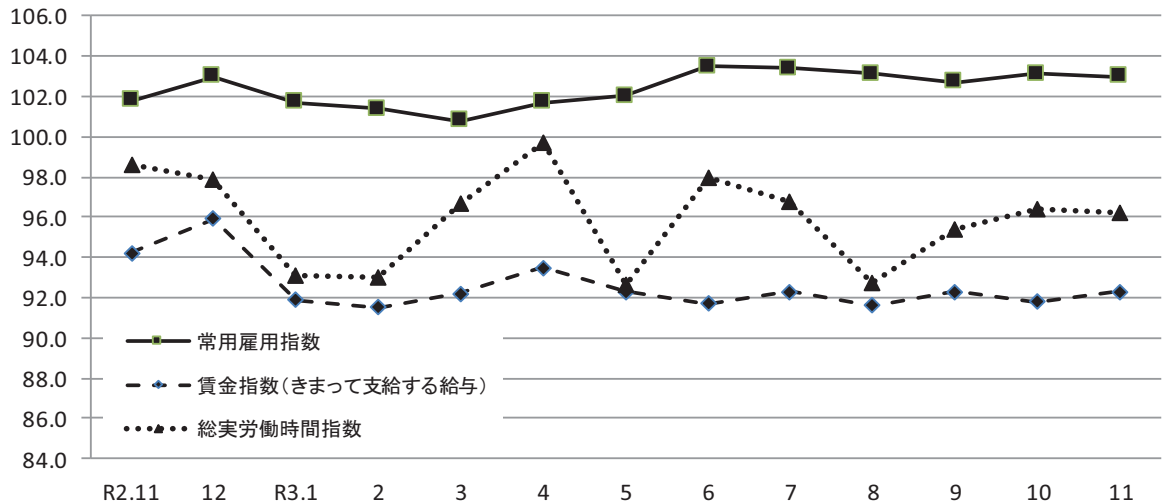
《 事業所規模 30人以上 》

(2表) 月間実労働時間数および出勤日数 (単位:時間、日、%)

産 業	総実労働時間		所定内労働時間		所定外労働時間		出勤日数					
	対前月増減率	対前年同月増減率	対前月増減率	対前年同月増減率	対前月増減率	対前年同月増減率	対前月増減差	対前年同月増減差				
全国(調査産業計・確報値)	145.8	0.7	1.7	133.7	0.5	1.3	12.1	3.4	6.1	18.4	0.1	0.2
高知県(調査産業計)	143.4	△ 0.3	△ 2.4	135.2	△ 0.5	△ 1.6	8.2	3.8	△ 14.6	19.0	△ 0.1	0.1
建設業	170.4	2.6	△ 6.8	149.1	1.4	△ 9.0	21.3	12.1	12.1	20.9	0.6	△ 1.8
製造業	162.0	2.2	0.9	148.5	1.9	△ 0.2	13.5	5.5	15.4	19.9	0.5	0.0
電気・ガス・熱供給・水道業	151.9	△ 5.4	4.0	142.4	△ 4.8	4.6	9.5	△ 13.6	△ 4.1	18.4	△ 0.9	0.9
情報通信業	162.7	0.6	△ 0.3	150.8	△ 0.3	0.4	11.9	13.3	△ 9.1	20.0	△ 0.3	0.6
運輸業、郵便業	150.9	△ 5.5	△ 27.8	125.2	△ 4.4	△ 15.2	25.7	△ 10.8	△ 57.9	18.4	△ 0.6	2.4
卸売業、小売業	137.6	1.5	0.4	132.4	0.9	1.5	5.2	18.2	△ 20.0	19.3	0.3	0.1
金融業、保険業	140.0	△ 3.6	10.3	134.6	△ 3.4	8.0	5.4	△ 8.5	145.1	18.4	△ 0.7	0.7
不動産業、物品賃貸業	125.1	0.6	△ 10.3	116.2	△ 0.6	△ 8.4	8.9	18.7	△ 30.5	17.7	0.1	△ 1.4
学術研究、専門・技術サービス業	153.9	△ 2.9	△ 2.1	142.5	△ 3.8	△ 0.4	11.4	10.7	△ 20.8	19.0	△ 0.7	0.1
宿泊業、飲食サービス業	96.0	6.9	△ 11.8	92.5	6.9	△ 11.3	3.5	6.1	△ 23.9	15.6	0.7	△ 1.5
生活関連サービス業、娯楽業	134.0	4.9	34.8	124.9	3.5	31.3	9.1	28.2	116.8	20.6	1.1	3.8
教育、学習支援業	139.2	△ 1.2	2.9	132.5	△ 2.2	3.5	6.7	24.1	△ 8.2	18.2	△ 0.4	0.8
医療、福祉	147.0	△ 1.1	△ 1.9	142.3	△ 1.0	△ 1.6	4.7	△ 4.1	△ 7.7	19.2	△ 0.3	0.0
複合サービス業	145.6	△ 4.6	△ 1.5	137.3	△ 5.2	△ 0.5	8.3	6.4	△ 16.2	18.5	△ 0.8	0.0
サービス業(他に分類されないもの)	122.9	△ 1.9	△ 4.1	112.4	△ 3.5	△ 5.0	10.5	19.3	8.2	18.6	△ 0.6	0.2

注) ① 出勤日数については指数を作成していないため、実数による増減差です。
 ② 「-」は該当データのないものを示し、「x」は標本数が稀少につき秘匿のため公表できないもの、「0」は集計単位未満のデータ量を示す。

(図1) 賃金・労働時間・常用雇用指数(平成27年平均=100)の変化(事業所規模30人以上)



《 事業所規模 30人以上 》

(3表) 常用労働者数および労働異動率

(単位:人、%、ポイント)

産 業	本調査期間末常用労働者数			労働異動率				
	対前月増減率	対前年同月増減率	パートタイム労働者比率	入職率	対前年同月増減差	離職率	対前年同月増減差	
全国(調査産業計・確報値)	29,499,937	△ 0.1	△ 0.5	25.3	1.27	△ 0.03	1.37	0.16
高知県(調査産業計)	116,984	△ 0.1	1.2	26.6	1.42	0.56	1.49	0.58
建設業	4,097	△ 0.7	△ 4.2	0.8	0.27	△ 0.15	0.97	0.53
製造業	11,894	△ 0.1	△ 12.7	15.1	0.90	0.36	1.02	△ 0.09
電気・ガス・熱供給・水道業	327	△ 0.6	△ 56.3	4.6	0.00	0.00	0.61	0.61
情報通信業	1,907	0.3	4.9	3.7	0.32	0.10	0.00	△ 1.41
運輸業,郵便業	6,121	△ 1.8	33.9	33.8	0.50	0.50	2.33	2.33
卸売業,小売業	18,578	1.7	0.4	51.2	1.95	1.35	0.28	△ 1.19
金融業,保険業	2,274	0.8	2.4	4.3	1.11	△ 0.96	0.27	△ 1.80
不動産業,物品賃貸業	830	△ 1.1	△ 1.4	52.5	0.95	△ 0.73	2.03	1.07
学術研究,専門・技術サービス業	1,455	0.0	1.5	10.4	0.00	△ 0.91	0.00	△ 0.07
宿泊業,飲食サービス業	5,715	0.4	3.0	69.6	2.53	△ 0.67	2.14	0.46
生活関連サービス業,娯楽業	2,813	△ 11.9	15.3	34.5	6.20	5.27	18.13	15.39
教育,学習支援業	9,439	3.6	3.4	26.6	4.06	3.70	0.46	0.32
医療,福祉	43,183	△ 0.4	3.4	14.6	0.56	△ 0.38	0.95	0.35
複合サービス業	2,060	0.1	△ 5.6	11.7	0.53	0.30	0.39	△ 0.29
サービス業(他に分類されないもの)	6,102	△ 0.7	△ 3.8	47.4	2.47	1.16	3.22	1.82

注) ① 労働異動率については指数を作成していないので、実数による増減差です。 令和3年11月
 ② 「-」は該当データのないものを示し、「x」は標本数が寡少につき秘匿のため公表できないもの。「0」は集計単位未満のデータ量を示す。

《 事業所規模 30人以上 》

(4表) 産業別・就業形態別常用労働者数、月間給与額、労働時間数等

(単位:人、円、日、時間)

就業形態	産 業	本調査期間末労働者数	現金給与総額	きまって支給する給与			特別に支払われた給与	出勤日数	総労働時間	実所定内労働時間	所定外労働時間
				所定内給与	超過労働給与						
一般労働者	調査産業計	85,900	316,550	301,050	279,674	21,376	15,500	20.1	163.0	152.7	10.3
	製造業	10,103	341,022	284,034	258,651	25,383	56,988	20.3	169.0	154.4	14.6
	卸売業,小売業	9,075	270,505	270,505	257,662	12,843	0	20.5	169.4	160.5	8.9
	医療,福祉	36,870	315,936	298,346	280,974	17,372	17,590	20.0	158.3	152.9	5.4
パートタイム労働者	調査産業計	31,084	104,492	104,025	101,031	2,994	467	16.2	89.4	86.9	2.5
	製造業	1,791	124,253	123,313	114,547	8,766	940	17.8	122.4	115.1	7.3
	卸売業,小売業	9,503	105,679	105,679	104,042	1,637	0	18.2	106.8	105.2	1.6
	医療,福祉	6,313	141,541	139,635	137,800	1,835	1,906	14.6	81.8	80.8	1.0

令和3年11月

統計表:事業所規模 30人以上

賃金指数(現金給与総額)

(H27年平均=100)

区分	調査産業計		建設業		製造業		電気・ガス・熱供給・水道業		情報通信業		運輸業・郵便業		卸売業・小売業		金融業・保険業	
	名目	実質	名目	実質	名目	実質	名目	実質	名目	実質	名目	実質	名目	実質	名目	実質
平成26年平均	95.7	97.0	100.4	101.7	96.4	97.7	x	x	101.9	103.2	88.1	89.3	102.2	103.5	72.6	73.6
27	100.0	100.0	100.0	100.0	100.0	100.0	100.0	100.0	100.0	100.0	100.0	100.0	100.0	100.0	100.0	100.0
28	98.7	98.8	x	x	101.3	101.4	x	x	99.8	99.9	99.2	99.3	103.0	103.1	87.6	87.7
29	98.6	97.8	x	x	105.9	105.1	x	x	100.2	99.4	93.9	93.2	105.0	104.2	81.1	80.5
30	91.8	90.5	x	x	108.7	107.2	x	x	89.6	88.4	97.0	95.7	106.9	105.4	74.6	73.6
令和元年	96.8	94.8	124.9	122.3	105.9	103.7	94.3	92.4	77.7	76.1	102.5	100.4	114.3	111.9	71.7	70.2
2	93.9	92.1	125.4	123.1	104.6	102.6	92.4	90.7	79.4	77.9	98.6	96.8	110.5	108.4	63.4	62.2
令和2年11月	85.1	83.8	165.8	163.2	113.5	111.7	70.0	68.9	61.3	60.3	74.7	73.5	111.5	109.7	51.6	50.8
12月	165.4	163.0	186.0	183.3	171.7	169.2	202.4	199.4	142.8	140.7	162.8	160.4	186.5	183.7	111.5	109.9
令和3年1月	77.3	75.7	109.8	107.5	90.4	88.5	70.1	68.7	97.4	95.4	69.0	67.6	93.4	91.5	59.4	58.2
2月	76.0	74.6	110.8	108.7	92.9	91.2	70.2	68.9	62.5	61.3	67.0	65.8	93.4	91.7	59.8	58.7
3月	80.3	78.7	124.4	122.0	90.1	88.3	70.7	69.3	60.1	58.9	82.4	80.8	96.7	94.8	61.3	60.1
4月	78.2	77.3	111.2	110.0	93.3	92.3	73.5	72.7	93.7	92.7	72.6	71.8	93.4	92.4	57.5	56.9
5月	84.0	82.8	111.0	109.5	98.6	97.2	70.3	69.3	62.4	61.5	77.7	76.6	90.9	89.6	88.7	87.5
6月	139.0	140.3	298.5	301.2	145.3	146.6	156.7	158.1	107.8	108.8	69.3	69.9	119.7	120.8	106.1	107.1
7月	90.7	89.1	117.2	115.1	125.2	123.0	112.6	110.6	102.4	100.6	125.1	122.9	109.8	107.9	56.2	55.2
8月	76.6	75.0	110.7	108.3	96.9	94.8	70.5	69.0	62.1	60.8	70.0	68.5	93.3	91.3	56.5	55.3
9月	76.6	74.7	106.5	103.9	93.7	91.4	71.1	69.4	62.4	60.9	74.1	72.3	91.4	89.2	56.9	55.5
10月	79.3	77.3	105.1	102.4	91.8	89.5	71.6	69.8	95.8	93.4	70.5	68.7	106.0	103.3	54.9	53.5
11月	79.9	77.9	110.9	108.1	109.9	107.1	70.1	68.3	63.2	61.6	69.9	68.1	90.4	88.1	55.5	54.1

区分	不動産業,物品賃貸業		学術研究,専門・技術サービス業		宿泊業,飲食サービス業		生活関連サービス業,娯楽業		教育,学習支援業		医療,福祉		複合サービス業		サービス業(他に分類されないもの)	
	名目	実質	名目	実質	名目	実質	名目	実質	名目	実質	名目	実質	名目	実質	名目	実質
平成26年平均	x	x	107.7	109.1	96.9	98.2	99.4	100.7	97.9	99.2	94.2	95.4	x	x	99.6	100.9
27	100.0	100.0	100.0	100.0	100.0	100.0	100.0	100.0	100.0	100.0	100.0	100.0	100.0	100.0	100.0	100.0
28	92.6	92.7	104.2	104.3	105.1	105.2	99.6	99.7	91.2	91.3	99.5	99.6	107.4	107.5	106.7	106.8
29	x	x	102.4	101.6	111.4	110.5	103.2	102.4	102.0	101.2	97.3	96.5	104.8	104.0	109.2	108.3
30	96.4	95.1	93.3	92.0	107.8	106.3	117.6	116.0	108.4	106.9	81.5	80.4	101.3	99.9	126.0	124.3
令和元年	133.7	131.0	83.5	81.8	103.9	101.8	98.6	96.6	134.0	131.2	85.4	83.6	107.8	105.6	116.4	114.0
2	110.2	108.1	92.2	90.5	96.9	95.1	70.2	68.9	110.2	108.1	86.1	84.5	111.2	109.1	96.7	94.9
令和2年11月	94.8	93.3	74.5	73.3	93.7	92.2	65.7	64.7	86.8	85.4	71.4	70.3	88.1	86.7	97.2	95.7
12月	200.1	197.1	135.7	133.7	106.1	104.5	76.9	75.8	228.1	224.7	158.1	155.8	222.3	219.0	128.7	126.8
令和3年1月	79.8	78.2	77.2	75.6	84.8	83.1	86.4	84.6	82.7	81.0	68.3	66.9	93.1	91.2	91.4	89.5
2月	77.5	76.1	79.9	78.4	83.5	81.9	86.1	84.5	83.2	81.6	66.9	65.7	92.5	90.8	92.7	91.0
3月	74.7	73.2	81.5	79.9	88.3	86.6	89.2	87.5	84.6	82.9	72.5	71.1	90.2	88.4	93.8	92.0
4月	84.8	83.9	78.0	77.2	88.9	87.9	89.8	88.8	85.0	84.1	68.9	68.2	90.2	89.2	87.5	86.5
5月	81.3	80.2	100.6	99.2	87.1	85.9	88.8	87.6	82.4	81.3	79.4	78.3	97.9	96.5	88.3	87.1
6月	132.5	133.7	165.6	167.1	98.7	99.6	99.3	100.2	211.8	213.7	124.6	125.7	209.7	211.6	172.0	173.6
7月	101.7	99.9	82.6	81.1	87.5	86.0	124.7	122.5	94.1	92.4	73.8	72.5	90.7	89.1	95.2	93.5
8月	78.2	76.5	75.4	73.8	88.5	86.6	86.7	84.8	76.8	75.1	68.3	66.8	80.1	78.4	92.4	90.4
9月	79.3	77.4	76.2	74.3	80.2	78.2	86.2	84.1	81.8	79.8	68.4	66.7	87.3	85.2	93.7	91.4
10月	77.2	75.2	122.8	119.7	84.1	82.0	88.3	86.1	82.6	80.5	68.2	66.5	90.4	88.1	95.9	93.5
11月	78.8	76.8	76.7	74.8	85.9	83.7	96.1	93.7	81.5	79.4	71.5	69.7	96.9	94.4	103.2	100.6

注) 実質賃金指数算出のための消費者物価指数は「高知市の持家の帰属家賃を除く総合」指数を使用しています。

統計表:事業所規模 30人以上

賃金指数(きまって支給する給与)

(H27年平均=100)

区分	調査産業計	建設業	製造業	電気・ガス・熱供給・水道業	情報通信業	運輸業,郵便業	卸売業,小売業	金融業,保険業
平成26年平均	95.1	101.4	92.3	x	98.1	86.1	102.4	88.5
27	100.0	100.0	100.0	100.0	100.0	100.0	100.0	100.0
28	99.0	x	99.1	x	98.9	96.7	102.5	98.3
29	98.8	x	101.3	x	98.1	92.3	104.1	91.7
30	91.7	x	104.2	x	89.2	90.0	111.7	87.8
令和元年	96.2	111.4	102.4	86.2	73.3	93.4	118.1	85.3
2	94.5	113.3	101.4	84.3	74.9	89.1	113.7	78.7
令和2年11月	94.2	116.0	101.7	84.2	76.6	80.2	114.3	75.7
12月	95.9	114.8	103.1	83.8	77.5	86.2	116.1	76.2
令和3年1月	91.9	119.8	106.7	84.4	81.1	73.0	111.2	82.6
2月	91.5	125.2	107.4	84.4	78.1	71.8	111.3	87.2
3月	92.2	127.0	106.5	85.0	75.1	78.7	109.5	90.0
4月	93.5	125.7	110.9	88.4	78.3	77.9	111.0	84.4
5月	92.3	121.8	108.6	84.7	77.7	83.3	108.2	83.8
6月	91.7	120.2	109.0	85.0	75.7	74.4	110.1	84.0
7月	92.3	117.6	109.5	84.8	80.3	75.7	107.2	82.5
8月	91.6	120.6	109.8	84.8	77.6	75.1	109.3	82.9
9月	92.3	120.3	109.7	85.6	78.0	79.5	108.7	83.6
10月	91.8	118.3	109.3	86.0	77.9	75.6	106.0	80.5
11月	92.3	124.8	110.4	84.3	78.9	74.9	107.7	81.5

区分	不動産業,物品賃貸業	学術研究,専門・技術サービス業	宿泊業,飲食サービス業	生活関連サービス業,娯楽業	教育,学習支援業	医療,福祉	複合サービス業	サービス業(他に分類されないもの)
平成26年平均	x	102.7	96.2	102.5	93.2	95.4	x	100.7
27	100.0	100.0	100.0	100.0	100.0	100.0	100.0	100.0
28	98.7	98.0	106.0	97.7	97.9	99.0	103.8	106.1
29	x	98.5	112.1	102.3	101.0	98.2	101.0	107.7
30	96.8	90.2	107.0	112.6	108.0	82.5	97.3	122.4
令和元年	127.6	81.1	103.6	95.8	129.4	86.5	108.4	112.3
2	110.5	92.7	98.5	75.0	114.1	87.3	112.1	97.8
令和2年11月	112.8	93.6	99.3	72.2	112.5	86.8	110.0	101.4
12月	112.1	92.9	88.8	72.3	118.2	88.9	114.7	99.3
令和3年1月	94.6	96.9	89.9	95.0	107.2	82.9	115.7	100.4
2月	92.2	100.3	88.2	94.6	107.7	81.3	115.3	100.9
3月	88.9	99.7	93.5	98.1	109.8	81.6	112.7	102.5
4月	100.9	97.9	94.1	98.7	110.2	83.8	111.6	96.1
5月	96.8	96.5	92.2	97.6	106.8	82.3	114.1	95.7
6月	92.4	96.6	90.3	95.8	105.8	81.7	112.3	100.7
7月	93.9	95.1	92.2	94.1	106.6	83.3	110.2	101.1
8月	93.1	94.7	90.7	95.2	99.6	83.1	99.8	101.6
9月	94.4	95.0	84.9	94.8	106.1	83.1	108.9	102.9
10月	91.9	96.0	88.9	97.0	107.1	82.9	112.4	105.3
11月	93.7	96.3	91.0	105.6	105.7	82.4	111.3	108.6

統計表:事業所規模 30人以上

労働時間指数

(H27年平均=100)

区分	調査産業計		建設業		製造業		電気・ガス・熱供給・水道業		情報通信業		運輸業・郵便業		卸売業・小売業		金融業・保険業	
	総実	所定外	総実	所定外	総実	所定外	総実	所定外	総実	所定外	総実	所定外	総実	所定外	総実	所定外
平成26年平均	100.2	90.2	104.1	116.7	97.3	89.6	x	x	103.0	117.5	93.4	88.3	101.8	93.2	96.2	87.0
27	100.0	100.0	100.0	100.0	100.0	100.0	100.0	100.0	100.0	100.0	100.0	100.0	100.0	100.0	100.0	100.0
28	99.2	93.3	x	x	97.4	87.4	x	x	100.2	107.4	97.1	89.2	99.7	105.5	100.9	92.9
29	98.4	86.0	x	x	97.7	86.2	x	x	99.6	106.6	93.1	60.4	98.9	104.0	98.5	62.5
30	99.9	85.8	x	x	99.3	93.8	x	x	101.0	150.1	96.6	80.2	98.4	89.8	98.0	46.2
令和元年	99.4	96.0	101.9	117.4	98.3	90.5	100.2	82.2	101.2	144.3	101.1	107.4	93.7	97.0	91.7	47.5
2	98.2	83.7	96.9	87.7	95.6	77.3	99.3	70.4	104.1	119.3	99.1	124.1	92.3	79.3	86.3	21.0
令和2年11月	98.6	86.5	102.2	92.2	95.7	74.5	94.3	66.0	104.9	123.6	109.5	165.1	92.6	84.4	84.7	18.2
12月	97.9	82.9	87.8	85.0	94.4	83.4	98.2	61.3	101.8	118.9	97.9	118.1	91.8	80.5	88.9	16.5
令和3年1月	93.1	78.4	86.0	72.3	90.6	85.4	96.2	77.3	97.2	121.7	82.9	78.1	94.5	111.7	86.7	28.9
2月	93.0	72.1	91.2	99.0	95.6	82.2	92.1	72.0	91.9	103.8	84.3	77.8	91.4	49.4	84.8	36.4
3月	96.7	75.7	94.6	106.8	92.1	79.0	112.2	85.3	109.3	121.7	88.3	82.7	90.9	45.5	92.9	44.6
4月	99.7	78.4	98.7	79.6	98.9	86.0	105.1	70.7	110.0	121.7	84.6	75.7	94.3	45.5	102.7	49.6
5月	92.6	75.7	91.8	80.1	90.6	85.4	91.6	77.3	94.4	101.9	87.4	75.9	90.5	59.7	91.6	47.1
6月	98.0	70.3	87.8	66.0	96.7	78.3	107.7	67.3	107.3	101.9	83.4	75.9	94.5	58.4	97.0	43.0
7月	96.8	69.4	95.2	65.0	96.5	88.5	101.3	65.3	106.8	89.6	82.2	70.8	91.5	54.5	92.9	40.5
8月	92.7	71.2	89.7	91.7	89.6	89.8	100.8	82.7	97.6	83.0	88.5	84.3	93.0	59.7	86.1	39.7
9月	95.4	72.1	89.7	96.6	93.4	84.7	98.5	63.3	101.1	96.2	82.0	70.0	92.5	63.6	88.9	35.5
10月	96.4	71.2	92.8	92.2	94.5	81.5	103.7	73.3	104.0	99.1	83.7	77.8	91.7	57.1	96.9	48.8
11月	96.2	73.9	95.2	103.4	96.6	86.0	98.1	63.3	104.6	112.3	79.1	69.5	93.0	67.5	93.4	44.6

区分	不動産業・物品賃貸業		学術研究・専門・技術サービス業		宿泊業・飲食サービス業		生活関連サービス業・娯楽業		教育・学習支援業		医療・福祉		複合サービス業		サービス業(他に分類されないもの)	
	総実	所定外	総実	所定外	総実	所定外	総実	所定外	総実	所定外	総実	所定外	総実	所定外	総実	所定外
平成26年平均	x	x	100.5	136.7	107.8	92.7	100.2	94.3	94.9	73.1	101.7	94.7	x	x	107.1	106.2
27	100.0	100.0	100.0	100.0	100.0	100.0	100.0	100.0	100.0	100.0	100.0	100.0	100.0	100.0	100.0	100.0
28	97.5	94.4	99.8	93.6	106.2	134.1	95.8	85.6	102.1	102.7	98.5	89.2	99.2	117.0	102.0	98.8
29	x	x	100.9	94.5	113.7	170.1	96.4	73.4	97.0	84.0	98.5	92.4	102.9	98.5	98.9	97.7
30	89.7	155.6	100.6	121.1	108.7	132.2	94.7	70.6	100.8	103.6	100.0	55.9	99.9	57.5	113.3	130.1
令和元年	93.9	309.4	104.0	161.1	103.1	102.6	89.4	56.3	112.7	271.8	99.5	68.3	100.1	125.4	111.1	136.2
2	89.6	217.9	99.5	113.1	87.1	61.3	70.2	43.2	109.5	159.2	102.5	60.1	102.4	119.7	107.4	146.1
令和2年11月	89.9	228.6	103.1	119.0	95.4	56.8	73.5	49.4	108.5	197.3	101.6	60.7	98.6	123.8	108.2	156.5
12月	91.0	219.6	98.0	128.1	84.2	44.4	72.0	50.6	108.1	151.4	103.7	57.1	113.3	181.3	105.9	125.8
令和3年1月	80.3	175.0	94.7	95.9	78.1	38.3	90.6	75.3	100.1	151.4	97.6	58.3	102.7	178.8	95.8	127.4
2月	79.7	144.6	96.1	109.9	73.3	35.8	85.2	71.8	102.5	132.4	97.1	56.0	91.1	116.3	99.0	172.6
3月	77.7	128.6	110.2	123.1	80.6	43.2	92.0	85.9	114.6	159.5	100.5	58.3	108.7	123.8	105.9	179.0
4月	89.2	171.4	105.0	73.6	84.4	44.4	94.6	103.5	123.8	243.2	103.7	78.6	107.9	107.5	95.7	106.5
5月	79.5	196.4	87.9	57.0	80.9	43.2	94.5	90.6	101.1	216.2	96.6	67.9	96.1	111.3	91.1	114.5
6月	83.3	123.2	105.0	62.0	77.3	40.7	91.0	83.5	122.1	210.8	102.6	61.9	102.7	67.5	100.8	108.1
7月	80.4	158.9	99.4	60.3	80.7	46.9	90.5	88.2	105.9	143.2	103.2	60.7	101.3	93.8	99.5	127.4
8月	78.6	123.2	95.4	58.7	81.6	44.4	92.2	90.6	71.0	48.6	100.4	61.9	97.5	62.5	98.8	122.6
9月	85.3	139.3	94.8	66.1	71.9	37.0	89.9	72.9	109.2	110.8	101.5	61.9	98.4	96.3	101.9	175.8
10月	80.1	133.9	103.9	85.1	78.7	40.7	94.5	83.5	113.0	145.9	100.8	58.3	101.7	97.5	105.8	141.9
11月	80.6	158.9	100.9	94.2	84.1	43.2	99.1	107.1	111.6	181.1	99.7	56.0	97.1	103.8	103.8	169.4

統計表:事業所規模 30人以上

常用雇用指数

(H27年平均 = 100)

区分	調査産業計	建設業	製造業	電気・ガス・熱供給・水道業	情報通信業	運輸業,郵便業	卸売業,小売業	金融業,保険業
平成26年平均	100.4	98.0	119.1	x	99.6	99.2	101.5	101.2
27	100.0	100.0	100.0	100.0	100.0	100.0	100.0	100.0
28	101.3	x	99.4	x	101.1	103.4	103.3	95.3
29	101.5	x	92.7	x	102.1	103.9	106.5	95.4
30	103.5	x	117.7	x	103.4	107.6	108.7	94.9
令和元年	104.7	112.8	120.5	134.8	103.3	109.7	108.6	95.3
2	103.1	114.6	115.7	132.9	102.7	103.5	108.5	97.8
令和2年11月	101.8	114.8	113.8	132.6	101.7	76.8	108.4	101.3
12月	103.0	113.3	113.8	132.9	101.7	108.2	107.9	102.5
令和3年1月	101.7	111.9	100.3	58.4	101.5	108.7	108.3	102.4
2月	101.4	112.7	99.8	57.7	101.0	109.8	107.1	102.6
3月	100.8	114.4	99.6	58.6	101.8	109.8	105.7	102.1
4月	101.7	115.9	100.4	58.2	104.1	109.8	104.4	102.4
5月	102.0	117.7	100.6	58.2	104.3	109.0	105.1	102.3
6月	103.5	116.1	100.3	58.2	102.3	108.1	105.1	104.2
7月	103.4	115.8	100.4	57.9	107.2	106.9	104.3	102.6
8月	103.1	115.7	100.2	58.6	106.3	106.0	105.8	102.5
9月	102.7	113.0	99.8	58.6	106.7	105.1	106.2	102.2
10月	103.1	110.8	99.5	58.2	106.3	104.7	107.0	102.9
11月	103.0	110.0	99.4	57.9	106.7	102.8	108.8	103.7

区分	不動産業,物品賃貸業	学術研究,専門・技術サービス業	宿泊業,飲食サービス業	生活関連サービス業,娯楽業	教育,学習支援業	医療,福祉	複合サービス業	サービス業(他に分類されないもの)
平成26年平均	x	101.7	101.0	97.6	102.1	97.7	x	103.5
27	100.0	100.0	100.0	100.0	100.0	100.0	100.0	100.0
28	107.3	100.3	105.1	104.8	100.8	101.2	83.8	100.1
29	x	100.0	108.1	104.0	96.5	102.1	93.5	100.1
30	60.9	92.2	106.4	103.8	94.2	102.7	91.7	104.5
令和元年	72.9	95.9	103.8	104.3	94.0	103.2	80.0	107.5
2	58.7	94.4	97.3	80.5	96.0	104.0	80.6	102.1
令和2年11月	58.3	95.0	96.6	78.2	97.1	105.1	80.4	100.7
12月	57.5	95.0	95.6	78.5	95.9	104.7	80.3	100.0
令和3年1月	58.1	96.0	94.6	98.9	95.0	104.3	80.4	101.1
2月	59.0	96.3	92.5	98.0	94.6	104.4	80.4	101.7
3月	59.3	96.2	89.9	99.0	89.4	104.3	79.4	104.2
4月	57.9	98.1	93.2	99.0	95.0	105.4	81.3	101.4
5月	59.0	98.1	93.0	101.1	97.1	105.5	81.3	99.1
6月	59.3	98.0	93.0	106.8	99.1	109.4	80.4	98.1
7月	58.7	97.6	95.4	104.4	100.1	109.4	79.6	97.6
8月	58.4	97.6	96.9	105.5	97.4	108.9	76.4	97.4
9月	58.1	96.9	96.3	103.4	95.1	108.8	76.2	97.2
10月	58.1	96.4	99.1	102.5	96.9	109.2	75.8	97.7
11月	57.5	96.4	99.5	90.2	100.4	108.7	75.9	96.9

(参考1)

共通事業所による現金給与総額等の対前年同月比の推移
(調査産業計:常用労働者5人以上)

「前年同月分」及び「当月分」ともに集計対象となった調査対象事業所(共通事業所)について計算した現金給与総額等の対前年同月比を下記のとおりに参考提供します。

(注1) 第一種事業所(常用労働者数30人以上の事業所)について、平成30年から部分入替え方式を導入※^{1,2}したことに伴い、常に一部の調査事業所が前年も調査対象となっていることから共通事業所に限定した集計が可能となりました。

(注2) 共通事業所集計は、同一事業所の平均賃金などの変化をみるためのものであり、労働者数の変化の影響を除くため、前年同月も当月の労働者数をもとに月々の平均賃金などを計算しています。

(注3) 共通事業所のみを用いて集計を行っているため、全事業所による集計に比べてサンプルサイズが小さくなることに留意が必要です。

※1 第一種事業所の入替え方法の変更について(各年1月実施)
平成29年まで 調査対象事業所全体の入替え(2~3年に一度)
平成30年及び平成31年 調査対象事業所全体の1/2の入替え
令和2年以降 調査対象事業所全体の1/3の入替え

※2 第二種事業所(常用労働者数5~29人の事業所)については、毎年1月と7月に調査対象事業所全体の1/3の入替えを行っています。

(給与及び労働時間の構成)

現金給与総額=きまって支給する給与(所定内給与+超過労働給与)+特別に支払われた給与

実労働時間=所内労働時間+所定外労働時間

(注4) 最新月の数値のみ速報値となっております。

1. 賃金(常用労働者5人以上、調査産業計)

単位:%

	現金給与総額						きまって支給する給与			所定内給与			所定外給与	特別給与
	就業形態計			就業形態計			就業形態計			就業形態計				
	一般	パート		一般	パート		一般	パート		一般	パート			
令和元年	11月	△ 0.3	△ 0.3	△ 2.7	0.9	0.9	△ 1.5	0.8	0.8	△ 1.4	3.2	△ 19.2		
	12月	4.8	5.1	1.0	1.0	0.9	1.3	1.7	1.8	1.2	△ 11.2	8.3		
令和2年	1月	△ 4.7	△ 4.6	0.7	△ 2.0	△ 1.8	1.6	△ 1.3	△ 1.0	1.5	△ 10.6	△ 64.0		
	2月	△ 3.0	△ 2.5	△ 1.4	△ 2.4	△ 1.8	△ 1.2	△ 2.2	△ 1.6	△ 1.8	△ 4.6	△ 29.8		
	3月	△ 0.8	△ 1.0	2.2	△ 0.6	△ 0.8	3.3	△ 0.5	△ 0.8	3.1	△ 1.0	△ 8.4		
	4月	△ 1.3	△ 0.7	△ 1.7	△ 1.9	△ 1.4	△ 1.5	0.1	0.8	△ 1.2	△ 28.3	12.1		
	5月	△ 2.0	△ 1.3	△ 5.0	△ 2.4	△ 1.6	△ 6.0	△ 1.6	△ 0.8	△ 5.0	△ 14.3	5.4		
	6月	△ 2.4	△ 2.2	3.7	△ 2.7	△ 2.6	1.6	△ 1.6	△ 1.5	2.3	△ 17.6	△ 2.1		
	7月	△ 5.0	△ 4.6	5.0	△ 0.3	0.4	4.6	0.1	0.8	5.3	△ 5.7	△ 27.8		
	8月	△ 0.4	1.0	0.3	△ 0.9	0.3	0.8	△ 0.3	0.9	1.3	△ 9.1	37.6		
	9月	0.7	1.2	2.9	△ 1.5	△ 1.2	2.4	△ 0.6	△ 0.3	3.2	△ 12.7	912.6		
	10月	0.0	△ 0.1	6.7	0.3	0.2	6.4	1.3	1.3	6.7	△ 11.8	△ 16.7		
	11月	△ 0.6	△ 0.4	3.0	0.0	0.3	3.1	1.4	1.7	3.9	△ 16.5	△ 8.2		
	12月	1.5	1.5	7.7	△ 0.4	△ 0.3	1.1	0.9	0.9	2.2	△ 15.6	3.3		
令和3年	1月	△ 8.2	△ 9.3	3.6	△ 2.3	△ 2.7	3.7	△ 1.7	△ 2.2	4.0	△ 10.7	△ 88.0		
	2月	△ 1.2	△ 1.5	0.0	△ 0.7	△ 1.1	1.6	0.6	0.3	1.9	△ 18.1	△ 47.7		
	3月	2.9	2.7	7.0	0.1	△ 0.4	5.7	1.1	0.6	6.4	△ 12.8	128.3		
	4月	△ 0.7	△ 0.7	2.8	0.8	1.0	2.9	△ 0.2	△ 0.3	4.0	19.6	△ 51.1		
	5月	8.2	8.7	7.5	1.5	1.6	3.8	1.1	1.0	4.3	8.3	333.8		
	6月	3.2	3.5	3.2	1.6	1.7	2.3	1.4	1.3	3.7	5.6	5.0		
	7月	△ 2.2	△ 1.6	5.4	△ 0.6	0.6	2.1	△ 0.9	0.2	1.6	5.3	△ 10.7		
	8月	△ 0.4	0.9	3.5	△ 0.4	0.8	4.4	△ 0.5	0.6	5.0	0.3	△ 0.9		
	9月	△ 1.4	1.4	△ 2.5	△ 1.3	1.5	△ 2.4	△ 1.9	0.8	△ 2.5	8.9	△ 35.3		
	10月	0.8	2.4	2.9	△ 1.1	0.1	2.9	△ 0.9	0.3	3.0	△ 4.8	103.6		
	11月	2.4	4.1	0.5	△ 1.3	△ 0.2	0.0	△ 1.9	△ 0.9	0.4	8.0	136.5		

2. 労働時間(常用労働者5人以上、調査産業計)

単位:%

	総実労働時間			所定内労働時間			所定外労働時間			
	就業形態計			就業形態計			就業形態計			
	一般	パート		一般	パート		一般	パート		
令和元年	11月	△ 2.4	△ 2.2	△ 4.5	△ 2.4	△ 2.3	△ 4.1	△ 2.6	0.0	△ 22.7
	12月	△ 0.1	0.2	△ 1.6	0.6	1.1	△ 1.4	△ 12.8	△ 13.9	△ 10.0
令和2年	1月	△ 0.6	△ 0.5	1.5	△ 0.8	△ 0.8	1.6	2.0	3.1	0.0
	2月	△ 1.8	△ 0.8	△ 4.5	△ 2.3	△ 1.4	△ 4.7	5.3	5.8	0.0
	3月	0.2	0.4	△ 0.1	0.5	0.7	△ 0.3	△ 3.4	△ 4.3	3.8
	4月	△ 3.8	△ 2.6	△ 7.0	△ 2.2	△ 0.8	△ 6.7	△ 24.8	△ 24.2	△ 16.7
	5月	△ 7.3	△ 5.8	△ 13.4	△ 5.4	△ 3.6	△ 12.6	△ 30.8	△ 30.3	△ 32.4
	6月	△ 2.0	△ 1.2	△ 3.0	△ 0.8	0.0	△ 2.3	△ 17.5	△ 16.0	△ 21.9
	7月	△ 1.9	△ 2.4	5.7	△ 0.4	△ 0.8	7.2	△ 20.2	△ 19.6	△ 21.7
	8月	△ 2.7	△ 3.1	4.5	△ 1.5	△ 1.9	5.6	△ 17.4	△ 17.1	△ 15.9
	9月	△ 3.3	△ 3.8	2.2	△ 1.4	△ 1.8	3.5	△ 24.0	△ 23.7	△ 22.7
	10月	0.9	△ 0.1	9.0	3.0	2.1	10.5	△ 23.7	△ 22.6	△ 26.5
	11月	△ 3.9	△ 4.3	0.7	△ 2.2	△ 2.6	1.4	△ 22.4	△ 21.9	△ 18.2
	12月	△ 2.4	△ 2.7	0.3	△ 0.8	△ 1.2	1.9	△ 20.3	△ 18.6	△ 37.1
令和3年	1月	△ 1.9	△ 2.5	0.8	△ 1.1	△ 1.8	1.9	△ 14.0	△ 12.3	△ 27.0
	2月	△ 4.0	△ 4.9	△ 0.2	△ 3.0	△ 3.9	0.4	△ 19.3	△ 18.6	△ 16.7
	3月	△ 0.9	△ 1.0	△ 0.1	△ 0.2	△ 0.3	0.1	△ 11.9	△ 12.0	△ 7.1
	4月	0.2	0.0	2.4	0.0	△ 0.3	2.5	4.1	5.3	0.0
	5月	1.6	1.6	2.6	1.0	0.8	2.6	11.6	13.6	3.7
	6月	△ 0.4	△ 0.4	0.4	△ 0.4	△ 0.6	0.9	0.0	3.3	△ 14.8
	7月	△ 1.0	△ 0.8	3.0	△ 0.9	△ 0.6	2.7	△ 3.7	△ 2.7	20.0
	8月	△ 1.1	△ 0.8	2.4	△ 0.8	△ 0.4	2.4	△ 6.3	△ 5.7	0.0
	9月	△ 3.7	△ 1.6	△ 4.8	△ 3.6	△ 1.6	△ 5.0	△ 4.8	△ 1.8	△ 7.7
	10月	△ 2.7	△ 1.4	△ 2.3	△ 2.9	△ 1.7	△ 2.2	1.3	2.9	△ 6.3
	11月	△ 1.5	△ 0.6	△ 1.5	△ 1.3	△ 0.4	△ 1.0	△ 4.7	△ 3.5	△ 16.7

(参考2)

共通事業所による現金給与総額等の対前年同月比の推移
(調査産業計:常用労働者30人以上)

1. 賃金(常用労働者30人以上、調査産業計)

単位:%

	現金給与総額			きまつて支給する給与			所定内給与			所定外給与	特別給与	
	就業形態計			就業形態計			就業形態計					
		一般	パート		一般	パート		一般	パート	就業形態計		
令和元年	11月	△ 0.6	△ 0.9	0.7	1.2	1.1	0.5	1.2	1.1	0.0	1.6	△ 21.0
	12月	5.9	6.1	2.1	1.1	0.9	3.1	2.4	2.3	3.1	△ 14.0	9.8
令和2年	1月	0.1	△ 0.7	5.1	1.6	0.9	5.4	2.6	2.0	6.1	△ 8.1	△ 85.9
	2月	1.7	1.5	1.9	0.9	0.7	1.9	1.4	1.2	1.3	△ 3.5	150.1
	3月	0.9	0.9	△ 1.6	0.7	0.6	△ 1.5	0.6	0.6	△ 1.7	1.7	5.9
	4月	△ 0.3	△ 0.4	△ 0.8	△ 0.4	△ 0.5	△ 0.9	2.1	2.3	△ 0.6	△ 26.5	1.3
	5月	△ 1.1	△ 1.2	△ 1.4	△ 1.1	△ 1.1	△ 1.9	△ 0.7	△ 0.8	△ 0.6	△ 5.7	△ 0.7
	6月	△ 0.5	△ 0.7	2.9	△ 2.5	△ 2.8	0.7	△ 1.5	△ 1.7	1.7	△ 13.9	1.7
	7月	△ 7.2	△ 7.8	1.6	△ 1.0	△ 1.2	2.4	△ 0.9	△ 1.1	3.4	△ 3.2	△ 37.5
	8月	△ 1.3	△ 0.9	0.0	△ 1.4	△ 1.2	1.7	△ 1.0	△ 0.9	2.8	△ 5.7	12.3
	9月	△ 1.7	△ 1.8	1.6	△ 1.8	△ 1.9	1.5	△ 0.7	△ 0.9	2.2	△ 12.6	41.0
	10月	△ 1.4	△ 1.6	1.0	△ 1.0	△ 1.1	0.9	△ 0.1	△ 0.2	1.6	△ 10.6	△ 16.8
	11月	△ 1.4	△ 1.4	0.2	△ 0.6	△ 0.6	0.3	0.8	0.8	1.2	△ 14.2	△ 7.5
	12月	△ 3.3	△ 3.5	3.4	△ 0.2	△ 0.2	0.5	1.0	1.0	1.6	△ 12.9	△ 5.9
令和3年	1月	△ 12.5	△ 13.9	3.9	△ 3.3	△ 3.8	4.0	△ 2.9	△ 3.5	4.8	△ 8.0	△ 88.7
	2月	0.0	△ 0.5	3.3	△ 0.4	△ 0.9	3.2	0.4	0.0	3.4	△ 10.5	431.7
	3月	4.1	3.5	11.4	0.6	△ 0.4	11.6	1.0	0.0	11.6	△ 4.0	145.0
	4月	△ 3.5	△ 4.1	5.6	0.0	△ 0.3	6.4	△ 2.6	△ 3.3	6.7	46.4	△ 77.3
	5月	11.9	13.2	5.2	0.8	1.3	1.0	0.1	0.6	0.4	9.9	446.1
	6月	3.3	4.0	4.6	0.5	0.8	2.8	0.8	1.0	3.0	△ 3.6	7.0
	7月	△ 1.2	△ 1.3	2.8	0.7	0.9	2.2	0.3	0.4	2.0	6.8	△ 12.2
	8月	△ 0.5	△ 0.7	5.0	△ 0.5	△ 0.7	4.9	△ 0.2	△ 0.4	5.3	△ 5.6	2.5
	9月	0.7	1.0	2.9	0.9	1.3	2.9	0.0	0.2	2.8	13.6	△ 33.8
	10月	2.1	2.4	4.2	△ 0.9	△ 1.0	4.2	△ 0.3	△ 0.3	4.2	△ 9.0	103.3
	11月	3.8	4.1	4.6	0.6	0.6	4.6	△ 0.4	△ 0.5	4.7	13.5	114.5

2. 労働時間(常用労働者30人以上、調査産業計)

単位:%

	総実労働時間			所定内労働時間			所定外労働時間			
	就業形態計			就業形態計			就業形態計			
		一般	パート		一般	パート		一般	パート	
令和元年	11月	△ 2.9	△ 3.2	△ 1.6	△ 3.1	△ 3.5	△ 1.4	0.0	0.0	△ 6.9
	12月	△ 1.0	△ 1.1	△ 0.3	0.1	0.2	△ 0.4	△ 13.9	△ 15.3	3.4
令和2年	1月	1.6	1.2	2.4	1.2	0.8	2.5	6.4	6.3	0.0
	2月	△ 0.6	△ 0.6	△ 1.1	△ 1.2	△ 1.4	△ 1.4	7.2	8.4	5.1
	3月	△ 0.6	△ 0.4	△ 2.6	△ 1.1	△ 1.1	△ 2.5	5.6	7.1	△ 5.0
	4月	△ 3.9	△ 3.6	△ 5.9	△ 3.2	△ 2.9	△ 5.5	△ 13.2	△ 12.7	△ 14.0
	5月	△ 8.3	△ 8.3	△ 8.8	△ 6.8	△ 6.8	△ 7.5	△ 24.4	△ 24.1	△ 32.7
	6月	△ 2.0	△ 1.8	△ 2.7	△ 0.8	△ 0.6	△ 1.4	△ 16.1	△ 14.4	△ 27.1
	7月	△ 2.6	△ 3.0	1.0	△ 1.8	△ 2.3	2.4	△ 12.7	△ 10.9	△ 26.7
	8月	△ 3.4	△ 3.7	0.4	△ 2.1	△ 2.5	2.0	△ 17.8	△ 17.0	△ 28.0
	9月	△ 2.6	△ 2.6	△ 2.3	△ 1.2	△ 1.2	△ 1.1	△ 18.4	△ 17.7	△ 27.9
	10月	△ 0.2	△ 0.2	0.0	1.2	1.2	1.5	△ 15.8	△ 15.5	△ 29.5
	11月	△ 3.4	△ 3.8	△ 1.4	△ 2.5	△ 2.8	△ 0.7	△ 13.5	△ 13.9	△ 16.7
	12月	△ 1.9	△ 1.9	△ 2.2	△ 1.2	△ 1.3	△ 0.8	△ 10.3	△ 8.8	△ 29.5
令和3年	1月	△ 2.2	△ 1.6	△ 4.4	△ 1.6	△ 1.0	△ 3.8	△ 10.4	△ 7.9	△ 20.5
	2月	△ 5.0	△ 5.1	△ 4.5	△ 4.3	△ 4.3	△ 4.5	△ 14.3	△ 14.4	△ 4.2
	3月	0.8	1.0	0.9	1.2	1.5	0.7	△ 4.1	△ 4.9	9.1
	4月	0.6	1.0	0.5	△ 0.4	△ 0.3	0.5	16.5	18.9	0.0
	5月	2.8	3.8	△ 0.6	1.9	2.7	△ 0.9	18.8	21.1	10.7
	6月	△ 1.4	△ 1.1	△ 0.8	△ 1.3	△ 1.0	△ 0.8	△ 3.4	△ 2.7	△ 4.3
	7月	△ 1.1	△ 0.7	△ 1.6	△ 1.1	△ 0.8	△ 1.7	0.0	0.0	3.6
	8月	△ 0.5	△ 0.1	△ 1.1	△ 0.6	△ 0.2	△ 1.2	1.1	1.9	3.6
	9月	△ 1.8	△ 1.3	△ 2.8	△ 2.1	△ 1.6	△ 2.9	2.3	3.8	0.0
	10月	△ 1.9	△ 1.6	△ 1.8	△ 2.1	△ 1.8	△ 2.0	1.2	1.9	4.0
	11月	0.5	0.7	1.0	0.5	0.7	0.9	1.0	0.8	△ 3.4

毎月勤労統計調査地方調査〈令和3年10月分(確報)〉－抜粋－

令和3年10月分(確報)の主な産業の現金給与総額、総実労働時間、常用労働者数等の実数と対前年同月比は下表のとおりです。

※ 紙面の関係から確報の一部を抜粋して掲載しています。詳しくは、統計分析課まで問い合わせいただくか、統計分析課ホームページをご覧ください。

《 事業所規模 5人以上 》

単位:円、時間、人、%

		現金給与総額			総実労働時間		常用労働者数	
			きまって支給する給与			うち所定外労働時間		パートタイム労働者比率
				うち所定内給与				
実数	調査産業計	227,268	221,381	210,261	138.7	7.1	227,869	29.7
	建設業	324,307	323,790	305,583	169.4	12.0	14,835	4.3
	製造業	241,850	240,413	221,953	157.6	10.7	20,315	14.9
	運輸業, 郵便業	222,065	222,065	186,557	168.7	18.5	10,975	17.6
	卸売業, 小売業	194,105	179,210	173,870	128.2	3.9	44,546	45.5
	金融業, 保険業	268,118	268,118	260,302	152.5	10.8	5,105	5.2
	宿泊業, 飲食サービス業	108,823	108,756	101,334	93.3	5.1	27,489	62.4
	医療, 福祉	250,997	250,949	239,686	144.4	4.1	59,337	19.8
対前年同月比	調査産業計	△ 1.9	△ 3.3	△ 2.5	△ 4.8	△ 11.2	0.1	
	建設業	12.2	12.0	13.3	△ 4.0	23.7	△ 4.5	
	製造業	8.7	8.1	7.1	△ 2.7	13.9	△ 4.6	
	運輸業, 郵便業	△ 8.4	△ 7.9	0.2	△ 8.9	△ 45.6	5.4	
	卸売業, 小売業	0.3	△ 7.4	△ 7.2	△ 3.9	△ 30.3	1.6	
	金融業, 保険業	△ 1.4	△ 1.6	△ 1.4	3.4	100.0	△ 1.5	
	宿泊業, 飲食サービス業	△ 1.8	△ 1.9	△ 1.6	△ 9.6	△ 15.0	5.5	
	医療, 福祉	△ 4.5	△ 4.4	△ 3.3	△ 3.9	△ 22.6	2.8	

《 事業所規模 30人以上 》

単位:円、時間、人、%

		現金給与総額			総実労働時間		常用労働者数	
			きまって支給する給与			うち所定外労働時間		パートタイム労働者比率
				うち所定内給与				
実数	調査産業計	258,342	247,399	232,539	143.8	7.9	117,066	26.1
	建設業	374,415	372,563	340,808	166.1	19.0	4,126	0.8
	製造業	257,606	257,370	234,927	158.5	12.8	11,909	14.8
	運輸業, 郵便業	211,228	211,228	153,022	159.7	28.8	6,235	31.1
	卸売業, 小売業	218,860	183,794	177,702	135.6	4.4	18,272	50.5
	金融業, 保険業	282,533	282,533	278,936	145.3	5.9	2,255	4.3
	宿泊業, 飲食サービス業	111,415	111,092	106,749	89.8	3.3	5,693	67.4
	医療, 福祉	276,724	276,721	263,313	148.6	4.9	43,353	14.8
対前年同月比	調査産業計	△ 0.3	△ 2.8	△ 1.9	△ 4.2	△ 11.2	△ 0.3	
	建設業	5.8	5.4	7.4	△ 7.5	8.5	△ 3.5	
	製造業	9.8	9.8	7.7	△ 0.6	30.6	△ 13.1	
	運輸業, 郵便業	△ 21.0	△ 21.0	△ 19.7	△ 16.8	△ 31.5	△ 3.4	
	卸売業, 小売業	12.4	△ 5.4	△ 5.1	0.3	△ 21.5	△ 2.1	
	金融業, 保険業	5.0	4.8	4.8	5.2	146.5	1.6	
	宿泊業, 飲食サービス業	△ 15.9	△ 16.1	△ 12.3	△ 18.9	△ 53.6	4.2	
	医療, 福祉	△ 4.2	△ 4.3	△ 3.2	△ 3.5	△ 4.0	4.3	

※ パートタイム労働者比率の対前年同月比については算出していないため、空白となっています。

高知県の主要統計

人口動態

資料: 厚生労働省ホームページ
03-5253-1111

(単位: 人・組)

	出生数	死亡数	死産数	婚姻件数	離婚件数
平成 28 年	4 779	10 305	106	2 916	1 228
29	4 837	10 150	101	2 869	1 271
30	4 559	10 251	105	2 659	1 227
令和 元	4 270	10 317	83	2 630	1 240
2	4 082	9 995	76	2 440	1 148
令和 3 . 6	298	737	5	185	90
7	335	838	12	196	70
8	387	838	7	209	65
9	r)370	r)848	r)6	r)121	r)81
10	p)329	p)889	p)11	p)125	p)78
11	p)345	p)885	p)4	p)241	p)82

職業紹介状況

資料: 高知労働局職業安定部
885-6051

	1) 一般(学卒を除く)労働者					2) 日雇労働者	
	新規求職 申込件数	月間有効 求職者数	新規求人数	月間有効 求人 数	就職件数	()	四半期末日の 有効求職者数
平成 28 年度	40 005	161 609	69 137	182 838	14 908	(1,024)	...
29	38 394	155 094	68 848	186 462	14 176	(932)	...
30	36 699	149 824	70 702	190 964	13 766	(1,009)	...
令和 元	36 017	149 901	69 604	190 223	12 955	(848)	...
2	32 383	152 291	57 024	151 013	11 056	(630)	...
令和 3 . 7	2 947	13 058	5 018	13 537	770	(62)	} 146
8	2 562	13 245	4 896	13 862	791	(53)	
9	2 561	13 196	5 024	13 808	838	(47)	
10	2 570	12 939	5 521	14 344	844	(52)	} 153
11	2 374	12 469	5 105	14 406	783	(46)	
12	2 069	11 804	4 848	14 292	723	(56)	

(注) ()は県外就職件数で内数として表示した。

1) について、パートタイムを含む。

2) について、平成22年度から四半期集計に変更。なお、就労実人員については、令和3年から集計の見直しにより計上なし。

P2の各月別有効求人倍率は季節調整値であり、原数値での計算とは一致しない。

雇用保険(失業給付)状況

資料: 高知労働局職業安定部
885-6051

(単位: 件・人・千円)

	一般(特例・高齢を除く)雇用保険					日雇雇用保険	
	事業主都合離職数	初回受給者数	受給者実人員	支給終了者数	給付総額	受給者実人員	給付総額
平成 28 年度	2 420	8 225	2 956	6 132	4 095 857	144	88 643
29	2 457	7 900	2 828	5 727	3 907 920	135	82 503
30	2 280	7 614	2 801	5 551	3 960 658	134	79 816
令和 元	2 655	7 670	2 854	5 632	4 103 948	131	81 369
2	2 647	7 577	2 901	5 730	4 901 845	132	80 358
令和 3 . 7	192	715	3 176	435	396 998	122	6 323
8	164	626	3 245	590	422 592	123	6 395
9	264	566	3 051	614	399 351	123	6 542
10	119	514	2 784	496	342 706	123	5 879
11	108	573	2 716	523	356 375	123	6 824
12	66	504	2 516	464	319 990	125	5 209

(注) 受給者実人員の年度の数値は、月平均を掲載。

新 設 住 宅 : 利 用 関 係 別 戸 数

資料:国土交通省総合政策局
03-5253-8111

(単位:戸)

	全 国	四 国	高 知 県				
			計	持 家	貸 家	給 与 住 宅	分 譲 住 宅
平成 28 年度	974 137	22 109	3 116	1 590	1 057	24	445
29	946 396	22 509	3 255	1 526	1 198	69	462
30	952 936	21 349	3 374	1 542	1 155	40	637
令和 元	883 687	20 290	3 234	1 598	998	10	628
2	812 164	19 299	3 412	1 469	956	35	952
令和 3 . 7	77 182	1 825	242	145	68	1	28
8	74 303	1 813	196	126	44	-	26
9	73 178	1 958	213	110	69	1	33
10	78 004	1 760	276	150	94	-	32
11	73 414	1 944	291	133	93	-	65
12	68 393	1 366	284	132	61	-	91

用語の定義: 持家……建築主が自分で居住する目的で建築するもの 貸家……建築主が賃貸する目的で建築するもの
給与住宅……会社、官公署、学校等がその社員、職員、教員等を居住させる目的で建築するもの
分譲住宅……建て売り又は分譲の目的で建築するもの

大 型 小 売 店 販 売 状 況

資料:四国経済産業局ホームページ
087-811-8509

(単位:百万円)

	店 舗 数	総 合	衣 料 品	身 の 回 り 品	飲 食 料 品	家 庭 用 品	そ の 他 の 商 品	食 堂 ・ 喫 茶
平成 28 年	24	71 527	10 527	2 788	46 546	1 926	8 636	94
29	24	70 599	10 019	2 523	46 394	1 930	8 745	95
30	25	70 779	9 249	2 368	47 447	2 031	8 741	88
令和 元	26	69 738	8 726	2 299	47 160	2 029	8 642	88
2	31	72 528	6 559	1 912	52 152	2 952	8 153	61
令和 3 . 12	31	7 912	608	182	5 642	316	1 071	7
令和 3 . 7	31	6 217	497	150	4 559	104	841	4
8	31	6 130	341	106	4 756	93	783	3
9	31	5 746	364	125	4 424	83	700	3
10	31	6 005	603	154	4 326	100	748	4
11	31	6 036	656	159	4 292	106	742	4
12	31	7 968	701	178	5 687	135	1 178	5

(注) 毎年3月頃、年間補正により前年の確報値は修正される場合がある。

主 要 観 光 施 設 入 込 客 数 及 び 宿 泊 者 数

資料:県観光政策課(観光施設入込客数)、観光庁(延べ宿泊者数)
823-9606 03-5253-8111

(単位:人、人泊)

	高 知 県				全 国		
	主要観光施設 入 込 客 数	1) 延べ宿泊者数	2) 観 光	3) ビジネス	1) 延べ宿泊者数	2) 観 光	3) ビジネス
平成 28 年	2 637 151	2 821 620	1 301 850	1 519 470	492 485 160	247 403 020	244 808 100
29	3 046 324	2 714 490	1 180 110	1 534 370	509 596 860	260 976 900	248 173 810
30	3 176 111	3 014 560	1 386 080	1 628 470	538 001 500	280 784 880	256 784 160
令和 元	3 264 069	2 903 110	1 285 190	1 617 930	595 921 480	312 420 400	281 357 240
2	2 140 676	1 963 360	732 970	1 230 400	331 654 060	157 813 680	173 060 100
令和 3 . 6	p)101 036	p)91 320	p)29 060	p)62 250	p)19 596 640	p)7 348 880	p)12 220 310
7	p)194 336	p)175 050	p)71 790	p)103 260	p)29 907 380	p)13 717 700	p)16 139 410
8	p)221 774	p)205 930	p)102 550	p)103 040	p)30 975 520	p)16 154 980	p)14 775 440
9	p)116 156	p)140 740	p)47 790	p)92 950	p)22 427 250	p)9 834 050	p)12 563 530
10	p)228 420	p)192 070	p)74 920	p)116 820	p)31 567 150	p)14 610 970	p)16 915 860
11	p)259 120	p)230 660	p)98 490	p)131 200	p)36 357 970	p)17 996 490	p)18 307 880

1)宿泊目的割合不詳を含む。 2)観光目的の宿泊者が50%以上を「観光」としている。 3)観光目的の宿泊者が50%未満を「ビジネス」としている。

電力需要実績

資料：経済産業省 資源エネルギー庁 電力・ガス事業部 電力市場整備室
03-3501-1748

(単位：千kWh)

	総計	特別高圧	高圧	低圧
平成 28 年度	4 288 586	466 041	1 745 378	2 077 167
29	4 352 507	476 561	1 734 753	2 141 192
30	4 144 156	425 525	1 700 945	2 017 686
令和 元	4 041 826	384 227	1 676 577	1 981 022
2	4 005 002	360 288	1 635 854	2 008 861
令和 3 . 5	307 724	33 847	123 287	150 590
6	297 574	36 209	134 994	126 371
7	343 837	36 012	162 338	145 487
8	377 455	33 589	158 153	185 713
9	343 603	34 171	146 332	163 100
10	316 359	34 045	135 263	147 051

金融機関別預金・貸出残高

資料：日本銀行高知支店ホームページ
822-0001

(単位：百万円)

	高 知 県			
	預 金		貸 出	
	残 高	残 高	残 高	残 高
	¹⁾ 国 内 銀 行	²⁾ 信 金 ・ 信 組 ほ か	¹⁾ 国 内 銀 行	²⁾ 信 金 ・ 信 組 ほ か
平成 28 年度末	2 628 211	1 858 365	1 528 837	288 362
29	2 689 032	1 893 873	1 524 488	286 551
30	2 705 262	1 936 526	1 560 793	284 788
令和 元	2 717 143	1 969 742	1 575 053	280 602
2	2 964 631	2 040 813	1 657 423	293 011
令和 3 . 7	3 053 931	2 089 561	1 661 051	300 997
8	3 012 633	2 090 755	1 656 348	304 176
9	3 001 632	2 080 032	1 651 041	308 089
10	3 021 816	2 082 735	1 655 537	310 063
11	3 023 355	...	1 659 666	...
12	3 086 269	...	1 673 217	...

(注) 1) 国内銀行は都銀・地銀・信託・第2地方銀行協会加盟行

2) 信金・信組ほかは信金・信組・農協・漁協及びその他の金融機関(高知県外に本店を置く金融機関は除く)

日本銀行券受払高

資料：日本銀行高知支店ホームページ
822-0001

(単位：高知県 百万円、全国 億円)

	高 知 県			全 国		
	受	払	受(△)・払超	受	払	受(△)・払超
平成 28 年	160 758	413 085	252 327	553 272	593 585	40 312
29	143 508	404 193	260 685	548 062	590 614	42 553
30	129 882	404 354	274 471	540 724	577 184	36 460
令和 元	141 374	391 265	249 891	535 571	559 364	23 793
2	105 781	382 247	276 466	468 567	524 431	55 864
令和 3 . 8	8 406	28 948	20 542			
9	8 277	26 195	17 918			
10	6 826	27 148	20 321			
11	8 026	30 682	22 656			
12	8 336	56 011	47 675			
4 . 1	13 039	16 574	3 535			

(注) 日本銀行高知支店の公表にあわせ、受を(△)に変更した。

企 業 倒 産 状 況

資料：(株)東京商工リサーチ高知支店
822-0016

(単位：百万円)

	件 数			負 債 総 額		
	総 数	法 的 整 理	任 意 整 理	総 数	法 的 整 理	任 意 整 理
平成 28 年度	32	23	9	7 009	6 123	886
29	32	26	6	6 063	5 506	557
30	35	32	3	6 841	6 589	252
令和 元	40	34	6	3 047	2 441	606
2	28	27	1	3 965	3 815	150
令和 3 . 8	2	2	-	90	90	-
9	4	4	-	5 567	5 567	-
10	1	1	-	490	490	-
11	-	-	-	-	-	-
12	-	-	-	-	-	-
4 . 1	-	-	-	-	-	-

※負債1,000万円以上

信 用 保 証 協 会 保 証 状 況

資料：高知県信用保証協会
823-3261

(単位：百万円)

	保 証 申 込		保 証 承 諾		D)保 証 債 務 残 高		代 位 弁 済 (元 利)	
	件 数	金 額	件 数	金 額	件 数	金 額	件 数	金 額
平成 28 年度	3 064	40 465	2 933	38 657	13 181	126 084	186	1 971
29	2 806	36 672	2 683	34 766	12 209	116 333	146	1 500
30	2 972	39 737	2 804	37 243	11 422	109 808	131	881
令和 元	3 183	43 987	2 972	38 338	10 823	105 690	183	1 771
2	10 524	209 869	9 733	190 825	15 283	230 020	58	597
令和 3 . 8	129	1 544	123	1 466	15 362	233 885	6	19
9	143	1 415	127	1 237	15 310	232 823	6	36
10	403	4 028	272	2 899	15 350	232 777	2	27
11	287	3 392	316	3 136	15 479	233 528	2	27
12	188	2 288	233	2 647	15 577	233 737	3	16
4 . 1	183	2 569	155	2 107	15 621	233 704	-	-

(注) 1)は年度末及び月末の数字である。

手 形 交 換 高 及 び 不 渡 手 形

資料：高知手形交換所
823-3228

(単位：枚・千円・人)

	手 形 交 換 高 (A)		不 渡 手 形 実 数 (B)		% (B / A)		取 引 停 止 処 分			う ち 資 金 不 足		
	枚 数	金 額	枚 数	金 額	枚 数	金 額	人 員	枚 数	金 額	人 員	枚 数	金 額
平成 28 年度	262 889	299 933 726	251	209 528	0.10	0.07	10	32	20 949	9	24	16 798
29	241 998	277 714 966	109	163 731	0.05	0.06	13	34	37 497	10	28	18 378
30	229 861	268 563 114	125	88 073	0.05	0.03	7	21	6 736	7	21	6 736
令和 元	217 886	261 106 434	255	126 620	0.12	0.05	10	40	23 822	9	38	22 821
2	190 626	232 110 241	39	25 382	0.02	0.01	1	3	2 242	1	3	2 242
令和 3 . 8	17 447	24 599 572	2	302	0.01	0.00	-	-	-	-	-	-
9	14 224	17 292 276	-	-	-	-	-	-	-	-	-	-
10	11 078	12 457 333	-	-	-	-	-	-	-	-	-	-
11	17 023	22 077 789	4	2 648	0.02	0.01	1	1	648	1	1	648
12	12 477	14 272 002	2	2 670	0.02	0.02	-	-	-	-	-	-
4 . 1	15 876	21 908 664	4	2 760	0.03	0.01	1	1	500	1	1	500

気 象

資料:高知地方気象台「高知県の気象」
822-8882

(単位: 気温 °C、降水量 mm、日照時間 時間)

	高 知			宿 毛			清 水			室 戸 岬		
	平均 気温	降 水 量	日照時間	平均 気温	降 水 量	日照時間	平均 気温	降 水 量	日照時間	平均 気温	降 水 量	日照時間
平成 28 年	18.1	2 823.0	2 096.7	18.2	2 675.5	2 113.1	19.2	3 063.5	2 198.2	17.6	3 537.0	2 193.5
29	17.1	2 022.0	2 218.3	17.2	2 045.5	2 180.3	18.1	2 827.0	2 269.3	16.5	2 306.5	2 308.9
30	17.4	3 092.5	2 265.0	17.5	2 944.5	2 191.5	18.4	2 958.5	2 297.3	16.9	2 393.0	2 259.7
令和 元	17.8	2 538.5	2 134.7	17.9	2 632.0	2 119.5	18.9	2680.0]	2 169.4	17.3	2 945.0	2 223.7
2	17.8	3 238.5	2 310.1	17.7	2 279.5	2 258.1	18.7	2687.0]	2 318.1	17.3	2 703.0	2 290.7
令和 3 . 7	26.8	208.0	214.2	26.6	382.5	204.0	26.5	579.0	205.0	24.9	416.5	177.3
8	27.2	841.0	157.3	26.9	651.5	157.1	26.9	492.0	174.3	25.6	743.5	182.2
9	25.4	246.5	118.5	25.3	130.5	149.1	25.9	230.0	149.3	24.1	189.5	152.8
10	20.8	88.5	221.2	20.6	112.5	243.2	21.8	114.5	230.1	20.2	111.5	217.7
11	13.8	229.5	191.6	14.4	131.0	193.4	16.4	110.0	197.1	15.1	130.0	195.7
12	8.8	30.5	229.0	9.4	55.0	191.1	10.9	65.5	218.1	9.9	70.0	233.7

(注) 「」は、統計を行う対象資料が許容範囲で欠けているが、上位の統計を用いる際は一部の例外を除いて正常値(資料が欠けていない)と同等に扱う(準正常値)。
「]」は、統計を行う対象資料が許容範囲を超えて欠けている(資料不足値)。

青果物の卸売数量及び価格(高知市中央卸売市場)

資料:高知市卸売市場 市場課
883-1173

(単位: 数量 t、価格 1kg当たり円)

	野 菜 計														果 実 計			
	だいこん		キャベツ		ねぎ		きゅうり		なす		トマト		温室メロン					
	数量	価格	数量	価格	数量	価格	数量	価格	数量	価格	数量	価格	数量	価格	数量	価格		
平成 28 年度	36 083	283	3 919	108	3 703	125	763	682	2 735	305	1 471	360	1 990	476	14 907	398	582	767
29	36 793	271	4 101	102	4 003	129	713	738	2 838	303	1 669	368	1 892	439	14 030	402	509	750
30	35 246	264	3 694	89	3 442	95	742	620	2 903	321	1 779	355	1 729	455	12 788	404	493	746
令和 元	34 905	250	3 534	81	3 462	87	729	573	2 964	324	1 892	336	1 919	465	12 212	389	417	719
2	36 024	275	3 364	92	3 583	112	706	662	3 450	302	2 134	346	2 204	449	10 773	430	375	699
令和 3 . 7	2 816	262	269	82	356	85	50	614	197	167	115	194	145	474	791	542	60	664
8	2 715	285	289	89	348	86	49	809	130	412	85	303	165	449	773	534	44	691
9	2 695	304	337	104	323	134	51	815	140	406	112	400	135	656	734	476	r)8	617
10	3 376	237	365	100	358	90	69	610	197	267	257	261	164	524	879	456	11	644
11	3 172	254	327	75	311	77	78	476	339	244	200	345	150	580	957	404	27	802
12	3 080	282	282	69	267	65	97	481	404	280	158	366	177	481	1 226	506	67	918

(注) 月別の数値については概数であり、修正の場合も有り得る。

旅 客

資料:JR四国高知企画部 822-8101 土佐くろしお鉄道(株) 0880-35-5240
とさでん交通(株) 電車事業部 電車企画課 833-7120 とさでん交通(株) 自動車戦略部 乗合課 833-7132
高知空港事務所 863-2621 県高知土木事務所 882-8171

	旅 客						
	1) 鉄 道					電 車	バ ス
	2) J R 四 国	く ろ し お 鉄 道					
中 村 線		宿 毛 線	ごめん・なはり線				
平成 28 年	5 459 045	368 303	274 463		1 234 831	6 141 031	3 344 596
29	5 431 712	373 115	267 088		1 224 644	6 088 063	3 071 301
30	5 390 221	326 518	242 700		1 094 037	6 202 589	2 933 500
令和 元	5 428 510	357 688	241 175		1 216 454	6 158 340	2 857 038
2	4 466 712	241 550	175 953		1 050 730	4 580 290	2 097 538
令和 3 . 6	378 387	17 799	15 828		93 588	362 308	177 333
7	374 558	19 141	15 360		89 392	378 873	174 893
8	343 418	17 951	14 571		84 807	349 585	151 802
9	352 898	17 042	14 097		85 466	346 488	159 533
10	381 328	22 206	16 890		95 244	373 729	179 504
11	388 712	23 728	17 417		96 833	448 058	212 373
12	367 402	21 199	13 887		85 134	439 328	207 130
4 . 1	372 640

(注) 1) 線をまたがって乗車した場合は重複計上となっている。 2) 四国島外を含む。

自動車保有車両状況

資料：四国運輸局ホームページ
087-835-6351

(単位：台)

	総数	貨物用					乗合		乗用			特種(殊)用途用			二輪	
		普通	小型		被けん引	軽		普通	小型	軽四	普通	小型	大型特殊	小型	軽	
			四輪	三輪		四輪	三輪									
平成 28 年度末	561 611	12 757	18 962	8 441	101 136	27	513 851	83 466	115 267	196 118	7 944	1 389	1 626	9 800	11 306	
29	562 696	12 805	18 918	9 453	99 832	27	516 841	86 012	113 039	197 982	7 970	1 381	1 619	9 979	11 313	
30	562 916	12 929	18 789	9 451	99 118	26	512 839	88 047	110 311	199 465	7 940	1 378	1 623	10 176	11 303	
令和 元	562 714	12 970	18 725	9 459	98 486	27	498 832	89 804	107 214	200 899	7 949	1 376	1 605	10 427	11 434	
2	551 886	13 042	18 760	9 464	98 225	27	491 806	91 619	104 536	202 036	8 019	1 406	1 603	10 843	...	
令和 3 . 7	555 012	13 064	18 821	9 461	98 825	26	481 794	92 538	104 111	203 733	8 017	1 410	1 604	11 118	...	
8	555 126	13 085	18 831	9 462	98 829	26	479 792	92 700	103 890	203 819	8 027	1 405	1 605	11 167	...	
9	554 842	13 103	18 847	9 463	98 825	26	475 793	92 842	103 569	203 676	8 019	1 406	1 606	11 183	...	
10	554 528	13 118	18 837	9 455	98 741	26	473 793	92 934	103 285	203 616	7 994	1 410	1 611	11 226	...	
11	554 654	13 120	18 843	9 455	98 782	26	476 791	93 034	103 155	203 681	7 997	1 411	1 606	11 268	...	
12	554 979	13 127	18 823	9 454	98 772	26	481 786	93 243	103 045	203 896	8 014	1 401	1 601	11 301	...	

交通事故件数及び死傷者数

資料：県警察本部交通企画課
826-0110

(単位：人・件)

	死傷者			事故件数										1) 飲酒事故件数
	総数	死者	負傷者	総数	酒酔い	最高速度違反	信号無視	右左折違反	追越し違反	前方不注意	その他	(うち)無免許運転		
平成 29 年	2 029	29	2 000	1 790	-	4	55	87	21	406	1 199	3	15	
30	1 820	29	1 791	1 613	3	4	64	92	21	351	1 078	5	23	
令和 元	1 733	33	1 700	1 556	1	1	57	80	25	352	1 040	6	15	
2	1 416	34	1 382	1 263	1	4	51	93	18	242	854	4	18	
3	1 167	25	1 142	1 046	1	-	40	58	14	172	761	3	11	
令和 3 . 8	93	-	93	86	-	-	4	5	-	10	67	-	-	
9	72	3	69	67	-	-	4	4	-	7	52	-	-	
10	105	-	105	91	-	-	3	5	-	17	66	1	3	
11	95	-	95	91	-	-	2	3	1	14	71	-	1	
12	127	3	124	112	-	-	4	5	1	30	72	1	1	
4 . 1	87	-	87	82	-	-	3	2	-	22	55	-	-	

(注) 1) は、事故発生の第一原因のみでなく、原付以上のすべての酒気帯び運転を含む。
ただし、事故件数は物損事故を除く。

貨物輸送

(単位：旅客=人 / 貨物=船舶 t、航空 kg)

3) 航 空		貨 物				4) 航 空	
		船 舶 (高 知 港)		航 空			
乗 客	降 客	移 輸 出	移 輸 入	発 送	到 着		
640 412	705 256	2 838 037	1 835 602	2 861 230	682 687		平成 28 年
734 233	740 884	2 855 995	1 750 362	2 550 287	633 394		29
699 490	758 246	3 059 297	1 710 574	2 524 157	700 694		30
825 132	827 633	2 806 711	1 613 711	2 339 262	634 765		令和 元
351 651	351 518	2 645 476	1 706 434	1 553 144	399 008		2
16 833	16 975	254 522	138 493	104 528	27 534		令和 3 . 6
27 105	28 375	231 403	171 855	99 263	34 517		7
30 374	28 905	214 928	147 557	112 108	29 489		8
21 269	20 605	238 544	120 361	118 079	31 427		9
32 592	33 211	287 128	135 031	123 839	29 659		10
44 680	43 981	128 970	29 299		11
43 411	52 263	160 172	36 390		12
41 029	31 567	127 111	25 055		4 . 1

3) 旅客には通過客・国際線を含まない。H28.2から運賃無料の幼児を含む。 4) 貨物には郵便物を含まない。

高知県統計協会特別会員募集のご案内

高知県統計協会では、特別会員制度を設けております。ご入会いただいた会員には、下記区分により各種統計資料を無償配布するとともに、統計資料に関する優良図書をお送りいたします。

1 配布資料

(1) A会員

刊行物名	発行時期	収録内容
統計高知	毎月 (年間12回)	最新の県内主要データ、最新の各種統計調査結果報告書を収録 高知県の主要指標、高知県推計人口及び人口動態、高知市消費者物価指数 高知県金融経済概況、鉱工業生産指数の動向、毎月勤労統計調査地方調査、 高知県の主要統計
高知県統計書	毎年	各分野にわたる統計データを収録した総合統計書 土地、気象、人口、労働、事業所、農業、林業、水産業、製造業及び鉱業、 建設及び住居、電気、ガス及び水道、運輸及び通信、商業、貿易及び観光、通貨及び金融、 家計及び物価、賃金、社会保障、県民経済計算及び生産指数、国税及び地方財政、 公務員及び選挙、教育、文化及び宗教、医療及び衛生、警察及び司法、 災害、事故及び公害
県勢の主要指標	毎年	各分野における都道府県別の順位と、高知県内市町村別の主要データを収録 自然環境、人口・世帯、経済基盤、財政、学校教育、社会教育・文化・スポーツ、労働、 家計、居住環境、社会保障、健康・医療、安全
高知県のすがた	毎年	地図・グラフ・主要統計表で県勢を見やすく表したパンフレット
高知市消費者物価指数年報	毎年	物価の変動を時系列で測定し、収録
毎月勤労統計調査地方調査年報	毎年	前年における高知県の雇用、賃金、労働時間の変動状況を収録
高知県の工業	経済センサス 実施年の 翌年を除く 毎年	工業統計調査結果を収録 事業者数、従業者数、製造品出荷額等
高知県の漁業	5年毎	漁業センサスの結果

(2) B会員には「統計高知」のみを配布します。

2 会費

年額 A会員 17,000円

B会員 8,000円

※どちらも郵送料込みの金額です。(毎年4月1日から翌年の3月31日まで)

【お問い合わせ先】

〒780-8528 高知市丸ノ内1丁目3-30

(四国森林管理局2階)

高知県総務部統計分析課内

高知県統計協会 担当 島田、石川

TEL 088-823-9344

FAX 088-823-9257

令和3年度の統計刊行物一覧表

刊行物名	収録内容	周期	刊行時期	担当
統計高知	最新の県内主要データ、最新の各種統計調査結果報告を掲載	月	毎月20日	統計普及
県民経済計算報告書	平成30年度の県経済を生産・分配・支出の3面から把握し、規模や構造を明らかにする	年	令和3年5月	統計分析第二
高知県の工業	令和2年工業統計調査結果（令和元年実績）及び高知県工業統計補完調査結果	年	令和3年7月	経済統計
毎月勤労統計調査地方調査年報	令和2年の雇用・給与・労働時間の毎月の変動及び年平均の結果を掲載	年	令和3年9月	統計分析第一
高知県の農林業	2020年農林業センサス結果	年	令和3年12月	経済統計
高知県統計書	各分野にわたる統計データを収録した総合統計書	年	令和3年12月	統計普及
高知県のすがた	地図・グラフ・主要統計表で県勢を見やすく表したパンフレット	年	令和4年3月	統計普及
県勢の主要指標	都道府県・県内市町村の主要データに順位を付して収録	年	令和4年3月	統計分析第二
高知市消費者物価指数年報	令和3年平均の高知市消費者物価指数	年	令和4年3月	経済統計