

高知県物品電子調達システム

操作手引書  
Web公開ページ用

## ◇ 目次

1.	ログイン画面	2
2.	メニュー画面	3
3.	案件一覧画面	4
4.	見積入力画面	5
5.	見積結果一覧画面	6
	(1)落札業者のみ	6
	(2)全業者・案件番号指定	7
6.	受注一覧画面	8
7.	パスワード変更画面	9
8.	競争結果一覧画面	10

高知県 高知県物品電子調達システム 2005年8月29日(月)  
 ログイン 終了

ログイン

高知県物品電子調達システムへようこそ。

ログイン後、物品電子調達案件について、見積もりを提出することができます。

ユーザID、パスワードは、半角で入力してください。

**物品調達にログインします**

ユーザIDとパスワードを入力してください。

ユーザID:

パスワード:

運用時間は05時00分から02時00分です。

ログイン画面ヘルプ

事前に登録されたログインIDとパスワードを入力してください。

◆パスワードは“\*”で表示されます。

◆入力が終わりましたら、**ログイン**をクリックしてください。  
 ⇒物品電子調達システムメニューが表示されます。

◆**注意**◆  
 パスワードは3ヶ月毎に変更をお願いします。パスワード変更から3ヶ月を過ぎると



が表示されます。  
 ◆「OK」をクリックすると  
 ⇒パスワード変更画面が表示されます。  
 ◆「キャンセル」をクリックすると  
 ⇒電子調達システムメニューが表示されます。

物品電子調達システムメニュー

希望する業務を選んでボタンをクリックしてください。

★ 物品調達業務

見積提出

調達案件一覧	見積受付中の案件が一覧で確認できます。また、一覧から案件を選択して、見積の提出ができます。
--------	---

見積結果

見積結果一覧	見積を提出した案件の結果が確認できます。
受注物件一覧	受注案件の「納品書兼請求書」を確認・印刷できます。

★ パスワード変更業務

パスワード変更	パスワードを定期的に変更してください。3ヶ月変更されないと、ログイン時に警告が出ます。
---------	---

メニューヘルプ

◆見積を提出する場合は、**調達案件一覧** をクリックしてください。  
⇒調達案件一覧が表示されます。

◆見積を提出した案件の結果を確認する場合は、**見積結果一覧** をクリックしてください。  
⇒見積結果一覧が表示されます。

★★参考★★  
・見積結果は見積期限の次の日から確認できます。

・その他の案件について競争結果を確認する場合は、**競争結果一覧**にてご確認ください。

◆落札した案件の「納品書兼請求書」を出力する場合は、**受注物件一覧** をクリックしてください。  
⇒納品書兼請求書一覧が表示されます。

◆注意◆  
・県からの発注が完了した後から、納品書兼請求書の出力が可能となります。

◆パスワードを変更する場合は、**パスワード変更** をクリックしてください。  
⇒パスワード変更画面が表示されます。



2005年8月29日(月) 現在の調達案件一覧

「案件番号」の部分をクリックすると見積の提出ができます。

1件 ~ 20件 >

案件番号	案件名	見積締切日	見積金額	備考
<a href="#">2005001828</a>	机上ガラス	2005年8月29日	¥120,000	
<a href="#">2005001849</a>	スベック表	2005年8月29日		印刷物案件
<a href="#">2005001881</a>	パーソナルコンピューター(デスク型)	2005年8月29日		
<a href="#">2005001836</a>	軽油チケット	2005年8月30日		
<a href="#">2005001837</a>	灯油チケット	2005年8月30日		
<a href="#">2005001840</a>	灯油チケット	2005年8月30日		
<a href="#">2005001874</a>	額縁	2005年8月31日		
<a href="#">2005001889</a>	額縁	2005年8月31日		
<a href="#">2005001890</a>	額縁	2005年8月31日		
<a href="#">2005001855</a>	灯油チケット	2005年9月24日		
<a href="#">2005001856</a>	机上ガラス	2005年9月24日		
<a href="#">2005001857</a>	机上ガラス	2005年9月24日		
<a href="#">2005001858</a>	机上ガラス	2005年9月24日		
<a href="#">2005001859</a>	机上ガラス	2005年9月24日		
<a href="#">2005001860</a>	机上ガラス	2005年9月24日		
<a href="#">2005001861</a>	机上ガラス	2005年9月24日		
<a href="#">2005001862</a>	机上ガラス	2005年9月24日		
<a href="#">2005001863</a>	机上ガラス	2005年9月24日		
<a href="#">2005001864</a>	机上ガラス	2005年9月24日		
<a href="#">2005001865</a>	灯油チケット	2005年9月24日		

ひとつ前のページへ

調達案件一覧ヘルプ

調達案件一覧では、現在見積を公募している、物品の一覧が表示されています。

◆見積を提出する場合は、「案件番号」欄の番号をクリックしてください。  
⇒案件入力画面が表示されます。

★★参考★★

- ・見積は、「見積締切日」まで、何度でも提出できます。
- ・見積締切日の翌日に結果がわかります。



調達案件 内容詳細 / 見積入力

内容詳細			
案件番号	2005001828	見積期限	2005年8月29日(月)
案件名	机上ガラス		
規格	982×682mm	数量	1台
仕様書	<a href="#">仕様書2005001828.bmp</a>	課室	管財課
納入場所	あいう		
納入期限	2005年8月20日(土)	備考	

見積入力	
貴社名	森林を守る会
見積金額 (必須)	<input type="text" value="120000"/> 円 ※消費税込みの金額を入力してください。
見積金額再入力 (必須)	<input type="text"/> 円 ※確認のため、上記見積金額と同じ金額を再度入力してください。
くじ引き番号 (必須)	<input type="text" value="345"/> ※見積金額が同じであった場合のくじ引きに使用します。
貴社担当者所属	<input type="text" value="営業部"/>
貴社担当者氏名 (必須)	<input type="text" value="富士通太郎"/>
連絡先 Tel (必須)	<input type="text" value="01112223333"/> ※表示されている電話番号と違う場合のみ修正してください。

見積を提出する

ひとつ前のページへ

見積入力ヘルプ

内容詳細

の表示をご確認ください。特に、「仕様書」欄にファイル名が表示されている場合は、必ずファイル名をクリックして、内容をご確認ください。その後、

見積入力

に必要な各項目をご入力ください。(必須)と表示している欄は、必ずご入力ください。

①「見積額」「見積額再入力」欄に、見積額(税込み)を入力してください。見積を取り下げる場合は、0円で見積を提出してください。

②「くじ引き番号」を3桁以内で入力してください。

③「貴社担当者所属」「貴社担当者氏名」を20文字以内で入力してください。

④「連絡先Tel」は13文字以内で入力してください。県からの連絡に使用します。

◆必要事項を入力後、「見積を提出する」をクリックしてください。



が表示されます。「OK」をクリックすると見積が提出されます。「キャンセル」をクリックすると入力内容の修正ができます。見積が提出されると、



が表示されます。「OK」をクリックしてください。⇒案件一覧画面を表示します。

◆注意◆  
案件一覧画面を表示するときは、再度1ページ目から表示されます。



2005年8月29日(月) 現在の見積結果一覧

種別  落札業者のみ  全業者  
 見積期限 2005年 8月 15日 ~ 2005年 8月 29日  
 案件番号  ※案件番号を指定した場合、「見積期限」は無効になります。

検索

1件 ~ 20件 >

案件番号	業者名	納入場所	状況		
案件名	見積期限	金額	予定価格	納入期限	仕様書
2005001834【不調】				管財課	
軽油チケット	2005年8月27日			2005年8月30日	
2005001841	(落札)有限会社レッツゴー			管財課	発注済
軽油チケット	2005年8月27日	¥1,000,000	¥1,600,000	2005年8月31日	取出
2005001833	(落札)富士通屋			管財課	発注済
額縁	2005年8月26日	¥120,000	¥121,212	2005年8月30日	取出
2005001843	(落札)森林を守る会			管財課	発注済
灯油チケット	2005年8月23日	¥888,000	¥888,888	2005年8月30日	
2005001844	(落札)森林を守る会			管財課	発注済
ガソリンチケット	2005年8月23日	¥1,000	¥1,111,111	2005年9月1日	
2005001854	(落札)森林を守る会			管財課	発注済
机上ガラス	2005年8月23日	¥10,000	¥10,000	2005年9月10日	
2005001855	(落札)森林を守る会			管財課	発注済
灯油チケット	2005年8月23日	¥20,000	¥20,000	2005年9月10日	
2005001856	(落札)森林を守る会			管財課	発注済
机上ガラス	2005年8月23日	¥30,000	¥10,000	2005年9月10日	
2005001857	(落札)森林を守る会			管財課	発注済
机上ガラス	2005年8月23日	¥40,000	¥10,000	2005年9月10日	
2005001858	(落札)森林を守る会			管財課	発注済
机上ガラス	2005年8月23日	¥20,000	¥10,000	2005年9月10日	
2005001859	(落札)森林を守る会			管財課	発注済
机上ガラス	2005年8月23日	¥65,000	¥10,000	2005年9月10日	
2005001860	(落札)森林を守る会			管財課	発注済
机上ガラス	2005年8月23日	¥6,500	¥10,000	2005年9月10日	
2005001861	(落札)森林を守る会			管財課	発注済
机上ガラス	2005年8月23日	¥88,000	¥10,000	2005年9月10日	
2005001862	(落札)森林を守る会			管財課	発注済
机上ガラス	2005年8月23日	¥90,000	¥10,000	2005年9月10日	
2005001863	(落札)森林を守る会			管財課	発注済
机上ガラス	2005年8月23日	¥90,100	¥10,000	2005年9月10日	
2005001864	(落札)森林を守る会			管財課	発注済
机上ガラス	2005年8月23日	¥11,000	¥10,000	2005年9月10日	
2005001865	(落札)森林を守る会			管財課	発注済
灯油チケット	2005年8月23日	¥210,000	¥20,000	2005年9月10日	
2005001866	(落札)森林を守る会			管財課	発注済
机上ガラス	2005年8月23日	¥30,000	¥10,000	2005年9月10日	
2005001867	(落札)森林を守る会			管財課	発注済
机上ガラス	2005年8月23日	¥14,000	¥10,000	2005年9月10日	
2005001868	(落札)森林を守る会			管財課	発注済
机上ガラス	2005年8月23日	¥15,000	¥10,000	2005年9月10日	

ひとつ前のページへ

見積結果一覧ヘルプ

見積を提出した案件についての見積結果を、参照できます。  
 最初は、2週間前から本日までの判明分を表示しています。  
 表示内容を変更したい場合は、以下の手順で操作してください。

◆検索条件を入力します。

①種別：落札業者のみを表示したい場合は「落札業者のみ」を指定します。  
 見積を提出した業者を全て表示したい場合は「全業者」を指定します。

②見積期限：表示したい見積期限の範囲を指定します。

③案件番号：特定の案件のみを表示したい場合に入力します。案件番号に入力があるときは、見積期限は無効となります。

◆条件入力後、「検索」ボタンをクリックします。

★★★参考★★★

上手な「検索」の活用方法  
 ・まず、「種別=落札業者のみ」で案件番号を探します。  
 ・次に、「種別=全業者」、「案件番号」に先ほど探した案件番号を入力して検索します。  
 こうすると、必要な案件のみの詳細情報がわかりやすく表示できます。



2005年8月29日(月) 現在の見積結果一覧

種別  落札業者のみ  全業者  
 見積期限 2005年8月15日 ~ 2005年8月29日  
 案件番号 2005001854 ※案件番号を指定した場合、「見積期限」は無効になります。

検索

1件 ~ 2件

案件番号	業者名	納入場所		状況	
案件名	見積期限	金額	予定価格	納入期限	仕様書
2005001854	(落札)森林を守る会			管財課	発注済
机上ガラス	2005年8月23日	¥10,000	¥10,000	2005年9月10日	
2005001854	株式会社富士通商社			管財課	
机上ガラス	2005年8月23日	¥35,000	¥10,000	2005年9月10日	

◀ ひとつ前のページへ

見積結果一覧ヘルプ

見積を提出した案件についての見積結果を、参照できます。最初は、2週間前から本日までの判明分を表示しています。表示内容を変更したい場合は、以下の手順で操作してください。

◆検索条件を入力します。

①種別：落札業者のみを表示したい場合は「落札業者のみ」を指定します。見積を提出した業者を全て表示したい場合は「全業者」を指定します。

②見積期限：表示したい見積期限の範囲を指定します。

③案件番号：特定の案件のみを表示したい場合に入力します。案件番号に入力があるときは、見積期限は無効となります。

◆条件入力後、**検索** ボタンをクリックします。

★★参考★★

**上手な「検索」の活用方法**  
 ・まず、「種別=落札業者のみ」で案件番号を探します。  
 ・次に、「種別=全業者」、「案件番号」に先ほど探した案件番号を入力して検索します。  
 こうすると、必要な案件のみの詳細情報がわかりやすく表示できます。



森林を守る会殿の受注物件一覧

受注物件の確認と、納品書兼請求書の取り出しができます。  
表示されている発注番号にて県からの発注メールが送信されていれば、メール受信の有無にかかわらず納品書兼請求書を取り出すことができます。  
取出し後はすみやかな納品手続きをお願いします。

発注日 2005年8月15日 ~ 2005年8月29日

(\*) "納品書"は"納品書兼請求書"を表します。

1件 ~ 5件

発注番号	代表案件名	案件数	発注額	発注日	納品書(*)
2005000258	灯油チケット	1	¥888,000	2005年8月24日	<a href="#">取出</a>
2005000262	机上ガラス	1	¥21,000	2005年8月24日	<a href="#">取出</a>
2005000271	机上ガラス	20	¥498,100	2005年8月24日	<a href="#">取出</a>
2005000257	額縁	1	¥120,000	2005年8月21日	<a href="#">取出</a>
2005000261	ガソリンチケット	1	¥1,000	2005年8月21日	<a href="#">取出</a>

受注物件一覧ヘルプ

受注物件の一覧を参照し、「納品書兼請求書」の取り出しができます。  
最初は、2週間前から本日まで発注が完了した物件を表示しています。  
表示内容を変更したい場合は、以下の手順で行ってください。

◆検索条件を入力します。

①発注日 : 表示したい物件の発注日の範囲を指定します。

◆条件入力後、「検索」ボタンをクリックします。

★★参照★★  
納品書兼請求書の取り出し方  
一覧中の「納品書」欄の”取出”リンクをクリックしてください。

◆注意◆  
・1度に複数の案件の発注を行います。どの案件が発注対象になるかは、「納品書兼請求書」をダウンロードしてご確認ください。

パスワード変更

パスワードの変更ができます。  
 セキュリティ確保のため、最低3ヶ月に1回はパスワードを変更してください。

パスワード入力

新パスワード入力(必須)	<input type="text"/>	※半角英数字記号6桁以上8桁以内で入力してください。
新パスワード再入力(必須)	<input type="text"/>	※確認のため、上記と同じパスワードを入力してください。

[変更する](#)

[ひとつ前のページへ](#)

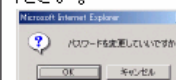
パスワード変更ヘルプ

**パスワード入力**  
 に必要な各項目をご入力ください。(必須)と表示している欄は、必ずご入力ください。

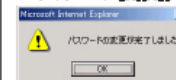
◆注意◆  
 「新パスワード入力」「新パスワード再入力」欄に入力できる文字は、

半角英数字と、  
 ^ \$ % = - \_ +  
 の半角記号になります。

◆必要事項を入力後、  
[変更する](#) をクリックしてください。



が表示されます。「OK」をクリックするとパスワードが変更されます。「キャンセル」をクリックすると入力内容の修正ができます。パスワード変更完了後、



が表示されます。「OK」をクリックしてください。  
 ⇒物品電子調達システムメニューを表示します。

2005年8月29日(月)現在の競争結果一覧

種別  落札業者のみ  全業者  
 見積期限 2005年8月15日 ~ 2005年8月22日  
 案件番号  ※案件番号を指定した場合、「見積期限」は無効になります。  
検索

1件 ~ 1件

案件番号	業者名	納入場所	状況
案件名	見積期限	金額	予定価格
2005001826【不調】			管財課
机上ガラス	2005年8月22日		2006年9月30日 <span style="float: right;">取出</span>

競争結果一覧ヘルプ

電子公募した案件についての、競争結果を参照できます。  
 最初は、2週間前から本日までの競争結果を表示しています。  
 表示内容を変更したい場合は、以下の手順で操作してください。

◆検索条件を入力します。

①種別：落札業者のみを表示したい場合は「落札業者のみ」を指定します。  
 見積を提出した業者を全て表示したい場合は「全業者」を指定します。

②見積期限：表示したい見積期限の範囲を指定します。

③案件番号：特定の案件のみを表示したい場合に入力します。案件番号に入力があるときは、見積期限は無効となります。

◆条件入力後、検索 ボタンをクリックします。

★★参考★★

**上手な「検索」の活用方法**  
 ・まず、「種別=落札業者のみ」で案件番号を探します。  
 ・次に、「種別=全業者」、「案件番号」に先ほど探した案件番号を入力して検索します。  
 こうすると、必要な案件のみの詳細情報がわかりやすく表示できます。