

災害に備えた準備はOK? 災害が起きてもあわてなくていように、日ごろから必要なものを準備しておきましょう。

非常持ち出し品チェックリスト(子ども向け)

食べもの

- 水
- 非常食
- お菓子(あめなど)

清潔・健康のためのもの

- 救急用品(絆創膏、消毒液など)
- 薬
- マスク
- ウェットティッシュ

- タオル
- 着替え
- はみがきセット

便利品

- 懐中電灯
- 電池、充電器
- 軍手
- 新聞紙
- ガムテープ&油性ペン

- ポリ袋
- カイロ
- レジャーシート
- レインコート

その他

- 本
- 安心できる大切なもの

くわしくはコチラ▶



※ここで紹介するものは非常持ち出し袋の一例です。年齢にあわせて、必要なアイテムを加えてください。非常持ち出し品の置き場所を確認しておこう! 年に1回は賞味期限の確認などの点検をしよう。

防災メモ 我が家の防災ルール

あわてずに
落ち着いて行動!



家族の集合場所・避難場所

[集合場所]

[避難場所]

災害時の安否確認方法

[名前]...①

[電話番号]...②

[名前]...①

[電話番号]...②

災害用伝言ダイヤル

171に電話する

録音する場合 1を押す

再生する場合 2を押す

① の電話番号 家族で決めておく

② を入力

ガイドンスに従って 録音

ガイドンスに従って 再生

自分の居場所を伝える

家族の居場所を調べる

切り取り線

みんなで学ぼう

なぜ? なに? 土砂災害



高知県 土木部 防災砂防課
高知県高知市丸ノ内1丁目2番20号 TEL 088-823-9847



◀ 防災砂防課ホームページ

土砂災害って なんだろう？

土砂災害とは山やがけの土砂（土や砂、石などのこと）がくずれたり、くずれた土砂が雨水や川の水とまじって流れてきたりすることによって、家や道路、田畑が土砂でうまったり、人命がうばわれたりする災害です。土砂災害の多くは、大雨や地震などで発生します。

◎ 高知県の情報

土砂災害って、
どれぐらい起きているの？

全国で、毎年1000~1500件。なかでも高知県では、過去10年(H26~R5)で500件以上発生しています。

高知県で土砂災害が多いのはなぜ？

高知県は山地が多く、たくさん雨が降る地域だからです。森林面積率が全国1位の84%(R4年3月31日時点)で、降雨量も年間2,666mm(H3年~R2年平均値)と全国1位です。

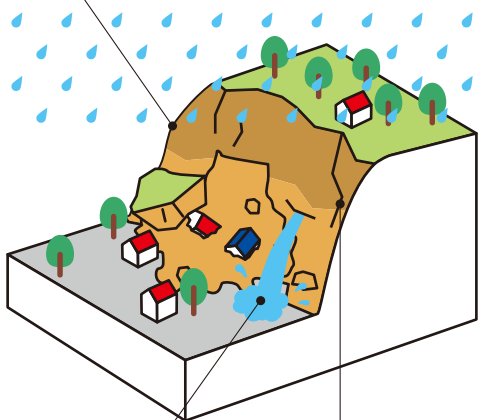
土砂災害の種類

1 がけくずれ

急な斜面が、雨水のしんとうや地震によってとつぜんくずれる災害です。

こんな場所が危険!!

- 高さ5m、傾きが30度以上の斜面
- 高くて急な山



- わき水が多いがけ
- ひびが入っているがけ

がけくずれは突然に発生するから、にげおくれる人が多いんだ。



○か×で答えよう! 土砂災害クイズ

問題 ①

がけくずれが発生すると、がけの高さの2倍の距離まで土砂が襲ってくることもある。

答えは7Pにあるよ

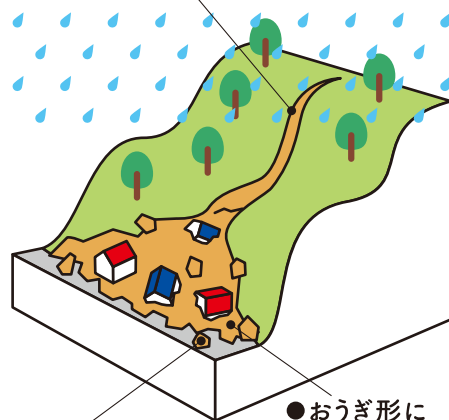


2 土石流

雨でくずれた土砂が、周りの土砂をまきこみながら下流に押し流される災害です。

こんな場所が危険!!

- 急な谷川の近く



- 谷の出口に大きな石がゴロゴロしているところ
- おうぎ形に広がった谷川

土石流の時は約40km! 車の速度と同じくらい。家や畑などをおし流すよ!



土石流から避難する時には

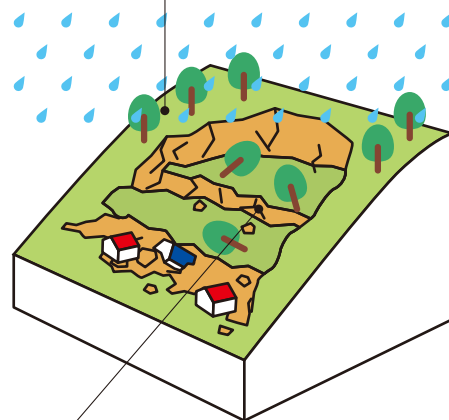
土石流はスピードが速いので流れを背にしてもすぐに追いつかれるよ。土砂の流れる方向に対して直角に、できるだけ高い所に逃げようね。

3 地すべり

地面の地下に水がたまることで、山の斜面がゆっくりとすべり落ちてくる災害です。

こんな場所が危険!!

- 斜面が押しだされたり盛り上がったっている



- 地面に割れ目がある

大きな土のかたまりが追ってくる! 大雨のとき、いきにくずれ落ちる場合があるよ。



問題 ②

地すべりは、雨がふっている時にしか発生しない。

答えは7Pにあるよ



高知県も大きな被害に^{ひが}あっている？

わたしたちが住む高知県も、これまでに土砂災害で大きな被害に^{ひが}あっています。どのような被害だったかを見てみましょう。



繁藤災害 - 多くの命が犠牲となった災害 -

発生時期：1972年（昭和47年）7月5日

死者・行方不明者：60人

土砂災害の種類：地すべり

香美市土佐山田町で大雨により発生した土砂災害です。

早朝に山くずれが発生し、生きうめになった人の救助にあっていた消防団員や駅に停車中だった列車が、再び発生した大きな地すべりに巻き込まれました。子どもからお年よりまでたくさんの方が命を落としました。



高知西南部豪雨 - 広い範囲で被害をもたらした災害 -

発生時期：2001年（平成13年）9月

負傷者：8人

土砂災害の種類：土石流（特に多く発生したもの）

夜中にふりはじめた大雨により、土佐清水市や大月町などの広い範囲で土砂災害や川の水があふれる被害が発生しました。しかし、住民同士での助け合いにより亡くなった方はいませんでした。



平成30年7月豪雨 - 地域の交通に大きな被害をもたらした災害 -

発生時期：2018年（平成30年）7月

死者・行方不明者：3人

土砂災害の種類：がけくずれ

高知県ではじめて警戒レベル最大^{さいだい}の大雨特別警報^{とくべつけいほう}が発表されるほどの雨がふり、たくさんの場所で土砂災害が発生しました。大豊町で発生したがけくずれでは高速道路が流され、車が通れなくなりました。



提供：四国山地砂防事務所



問題 ③ テレビでよく聞く「1時間に50ミリの非常に激しい雨がふる」の『ミリ』は、雨がふった量のミリリットル (ml) の『ミリ』である。 答えは7Pにあるよ



危険な場所を知るには？

土砂災害がおこる危険性がある場所を土砂災害警戒区域^{きげん}といいます。



あぶない場所は事前にチェック！

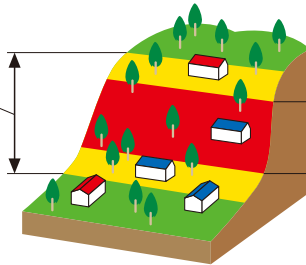
赤色と黄色の部分が危険！

危険度の違いで2つのゾーンに分かれています。

土砂災害警戒区域
(イエローゾーン)

土砂災害特別警戒区域
(レッドゾーン)

くずれた土砂などによって、命や身体が被害を受けるおそれのある場所



建物がこわれ、人の命や身体に大きな被害を受けるおそれのある場所

ハザードマップで確かめよう！

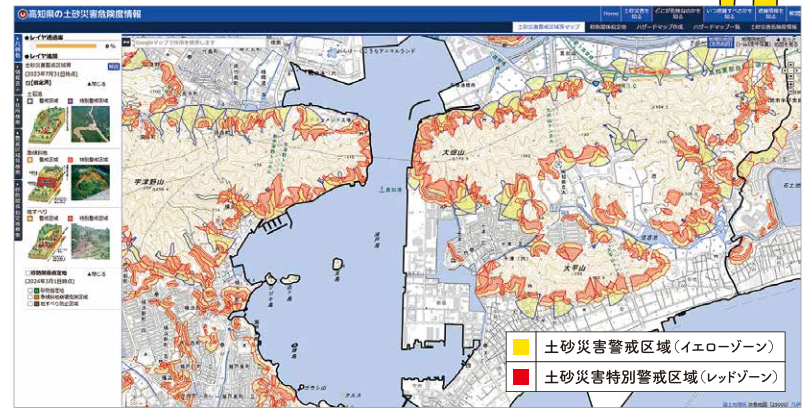
県内で発生が予測される場所は、「高知県の土砂災害危険度情報」のマップで確かめることができます。



家族と一緒に家^{いえ}の近くやよく行く場所が危険なところではないか調べてみよう。パソコンやスマートフォンから誰でもアクセスできるよ。もし危険な場所だとしたら、大雨の時には「近づかない」、「早めの避難」を心がけよう。



土砂災害危険度情報は
こちらから



問題 ④ イエローゾーン（土砂災害警戒区域）は高知県で2万箇所以上ある。

答えは7Pにあるよ



もしもの時、安全に避難するためには？

正しく避難するためにも**事前の備え**が大切です。

事前確認 日ごろから備えよう！

●危険な場所、避難場所、避難経路 地域のハザードマップで確認できます。

●防災情報の提供

①高知県防災アプリ



②高知地方気象台



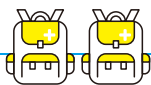
●我が家の防災ルールを決めておきましょう。
裏表紙に書いてみよう！

想像できるかな？

大雨がふったとき、どのように行動をするか考えてみよう！



1 早めの準備
●非常持ち出し品の準備。



裏表紙のチェックリストを見て！

2 雨がふり出したら
●こまめに天気予報や防災情報を確認。
●早めの避難。



できるだけ明るいうちに！

山側からはなれて！

●家族や大人と一緒に避難。
●大雨や夜の暗闇で避難が危ないときは、頑丈な建物の2階より上で、山から反対側の部屋に移動する。

3 土砂災害が発生したら
●災害現場には近づかない。
●大人の指示に従う。



雨が止んでいても、山はたくさん
の水を含んでいるから、しばらくは
くずれだす可能性があるよ！

4 雨が止んだら
●油断せず防災情報に注意をしながら行動する。

○×クイース(こたえ)

- がけがくずれは、がけの高さの2倍の距離まで土砂が流れてくる可能性があります。できるだけ遠く、高い所に逃げるようにしましょう。
- × 地すべりは、地面の中に水がたまることで発生します。そのため雨が止んだあとでも地下に水がたまっていることにより、地すべりが発生する危険性があります。
- × この『ミリ』は雨がふった高さを表すミリメートル(mm)のミリです。ふった雨がそのまま流れずたまった場合の高さを表しています。ちなみに1平方メートルに50ミリの雨がふった場合にたまる雨水の量は500ミリリットル(ml)のペットボトル100本分になります。
- 高知県ではイエローゾーンが20,012箇所、指定されています。

(2024年2月1日時点)

避難のタイミングととるべき避難行動



警戒レベル	とるべき行動	避難情報	防災気象情報
警戒レベル5	災害が発生直前または既に発生しているおそれがあります。 命を守る行動をしてください。	緊急安全確保	大雨特別警報 (土砂災害)

<警戒レベル4までに必ず避難!>

警戒レベル4	すぐに避難しましょう。	避難指示	土砂災害警戒情報 土砂災害の危険度分布 「非常に危険(うす紫)」
警戒レベル3	お年よりや障がいのある人、小さい子どもとその手助けをする人は危険な場所から避難しましょう。その他の人は、避難の準備を整えましょう。	高齢者等避難	大雨警報(土砂災害) 土砂災害の危険度分布 「警報(赤)」
警戒レベル2	避難に備え、避難の道順や避難行動を確認しましょう。	—	大雨注意報 土砂災害の危険度分布 「注意(黄)」
警戒レベル1	災害への心構えを高めましょう。	—	早期注意情報 (警報級の可能性)