

令和3年

消防年報

(令和6年1月作成)

高知県

はじめに

一昨年9月に発生した台風第14号では、九州を中心に西日本から北日本の広い範囲で、大雨、暴風による被害が発生し、また同年12月の記録的な大雪により、本県においては、中西部の山間部を中心に停電や集落が孤立するなどの影響を受けました。

本年1月1日に能登半島北部で発生した地震は、多数の家屋倒壊や津波、火災により甚大な被害を与え、全国各地から消防隊員等が応援に駆けつけ人命救助を最優先に活動していますが、死者は230名を超え、今もなお、救援活動が行われています。

こうした状況の中、本県においても大規模な自然災害や火災に備える必要があることは言うまでもなく、各消防機関では、住民の生命・身体・財産を守るため、日夜、職務に精励されており、災害対応に力を傾注しています。

しかしながら、南海トラフ地震のように甚大かつ広範囲に被害が発生した場合は、県内の消防力のみで対応することは困難となることから、全国各地の消防からの応援部隊により、消火や救助活動を支援していただくこととなります。

県としましても、県内の消防本部と連携し、南海トラフ地震の発生を想定した緊急消防援助隊の訓練を実施するなど、発災時に的確に対応できるよう、体制づくりに努めてまいります。

また、大規模な災害による被害を軽減するためには、地域における自助、共助による防災力の強化が何よりも大切です。そのため、地域の防災力の要である消防団をはじめ、女性防火クラブや自主防災組織などの活性化に向けた取り組みを引き続き推進し、平時から災害に強い地域づくりを目指してまいります。

この年報は、市町村及び消防本部のご協力をいただき、令和3年中の火災の発生状況や救急、救助活動等の状況、令和4年4月1日現在の消防力の現況等について、取りまとめたものです。消防関係者はもとより、多くの皆様に広く利用していただき、安心して暮らせる地域づくりの一助となれば幸いです。

令和6年1月

高知県危機管理部消防政策課長 鈴木 知基

目 次

1 消防力の現況	1
(1) 消防体制	
(2) 消防施設・設備等	
2 火災の概況	3
(1) 出火件数	
(2) 損害額	
(3) 焼損面積	
(4) 火災の多発時期及び多発時間	
(5) 出火原因	
(6) 死者及び負傷者の概況	
3 救急業務	7
(1) 救急体制	
(2) 救急活動の状況	
4 予防業務	8
(1) 火災予防運動	
(2) 民間防火組織	
(3) 防火管理者（消防法第8条関係）	
(4) 消防用設備	
(5) 防火対象物の表示公表制度について	
(6) 危険物の規制	
5 教育訓練	10
(1) 教育訓練の目的と教育方針	
(2) 教育の種類及び内容	
(3) 消防学校教育訓練実績	
6 消防表彰	15
7 消防防災ヘリコプター	16
(1) 運航体制	
(2) 出動状況	
(3) 広域航空消防応援活動	
(4) 緊急消防援助隊活動	

資 料

「1 消防力の現況」関係	
第1表 消防機関管内図	19
第2表 消防機関及び消防力の現況	20
第3表 消防機関の出動状況（消防本部・署所）	22
第4表 消防機関の出動状況（消防団）	24
第5表 消防職員の現況	26
第6表 消防団員の現況	28
第7表 化学消火薬剤備蓄状況	30

「2 火災の概況」関係

第8表	月別年別火災発生件数の状況	31
第9表	時間別火災発生状況	31
第10表	月別火災の状況	32
第11表	市町村別火災発生状況	34
第12表	出火原因（発火源）別、月別火災件数	36
第13表	火災記録（損害額1,000万円以上、林野火災10ha以上）	38
第14表	火災による死者・負傷者の状況	40
第15表	火災による死者の調査表	42

「3 救急業務」関係

第16表	救急体制の現況	44
第17表	救急活動の状況	46

「4 予防業務」関係

第18表	民間防火組織一覧表	48
第19表	防火対象物の状況	50
第20表	防火管理の状況	52
第21表	自動火災報知設備及び屋内消火栓設備の設置状況	52
第22表	消防用設備の点検報告の状況	52
第23表	防火対象物定期点検報告制度実施状況一覧表	54
第24表	消防設備士試験実施状況	56
第25表	消防設備士講習実施状況	56
第26表	危険物規制対象数	58
第27表	類別危険物規制対象数	58
第28表	数量別危険物規制対象数	58
第29表	危険物規制対象の動き	60
第30表	危険物施設における事故の状況	60
第31表	危険物保安講習実施状況	60
第32表	危険物取扱者試験実施状況	62

「5 教育訓練」関係

第33表	消防学校教育	64
------	--------	----

「6 消防表彰」関係

第34表	消防関係表彰の状況	65
------	-----------	----

「その他」

第35表	自主防災組織の現況	66
------	-----------	----

消防機関等連絡先一覧表	67
-------------	----

1 消防力の現況

(1) 消防体制

ア 常備

令和4年4月1日現在の県内の消防本部数は15であり、このうち、高知市をはじめ8市が単独、19市町村が6つの一部事務組合、5町村が一つの広域連合として消防本部を設置するとともに、東洋町が室戸市消防本部に、芸西村が安芸市消防本部に消防業務を委託しており、常備化率は100%となっている。

消防吏員は1,208人で、前年に比べ13人増加した。

消防吏員の平均年齢は38.2歳で前年に比べ0.1歳高くなっている。年齢階層別では、30～39歳が386人と最も多く、全体の32.0%を占めている。

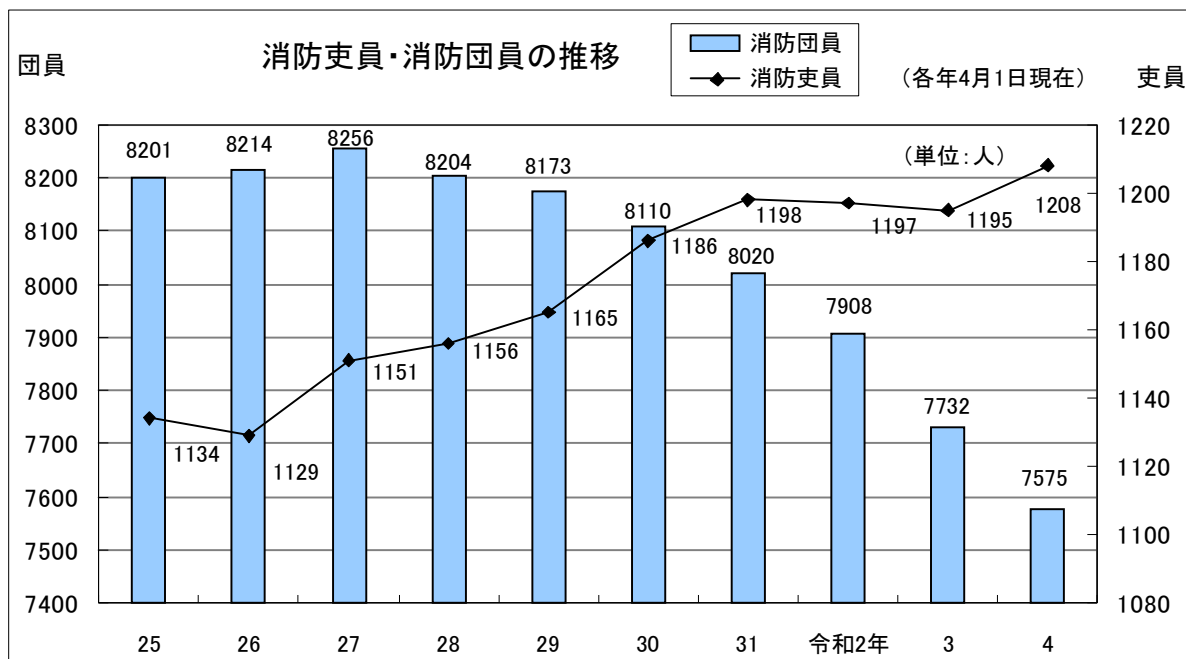
イ 非常備

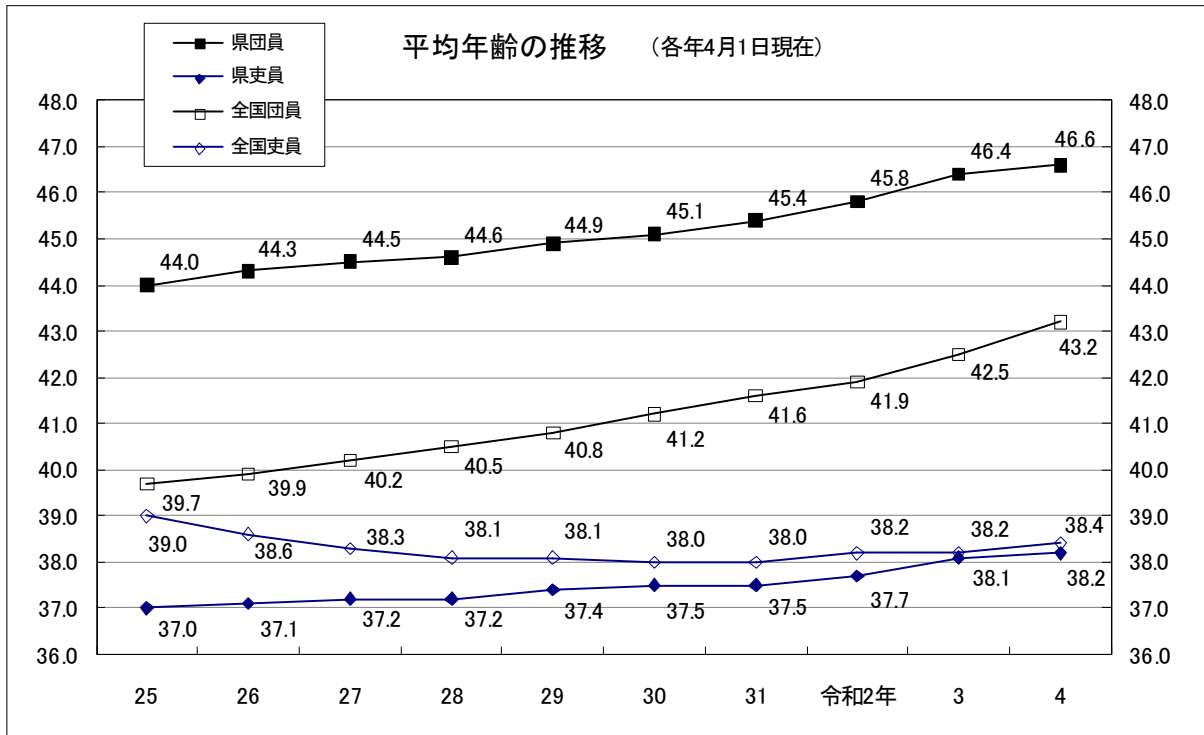
令和4年4月1日現在、県内すべての市町村(11市、17町、6村)に34消防団が組織され、分団数は264となっている。

消防団員は条例定数8,681人に対し7,575人で、前年に比べ157人減少した。女性消防団員は301人で、前年に比べ6人増加した。

消防団員の平均年齢は、46.6歳で、前年と比べ0.2歳高くなっている。年齢階層では、40～49歳が2,612人と最も多く、全体の34.5%、次いで30～39歳が1,599人で全体の21.1%と、この二つの階層で全体の55.6%を占めている。

また、60歳以上は1,091人で前年に比べ16人の増加となっている。





(2) 消防施設・設備等 (令和4年4月1日現在)

県内の消防施設及び設備等の現況は下表のとおりである。

ア 消防資機材

(単位：台)

	消防ポンプ自動車	小型動力ポンプ	小型動力ポンプ積載車	化学消防車	はしご消防車	救急車(うち高規格救急車)	救助工作車
消防本部	70	13	1	2	2	73 (71)	14
消防団	203	127	419				
計	273	140	420	2	2	73 (71)	14

イ 消防無線及び消防水利

消防無線		公設消防水利		
基地局及び固定局	移動局	消火栓	防火水槽	
			40 m ³ 以上	20 m ³ ～40 m ³ 未満
91	964	15,257	3,178	1,714

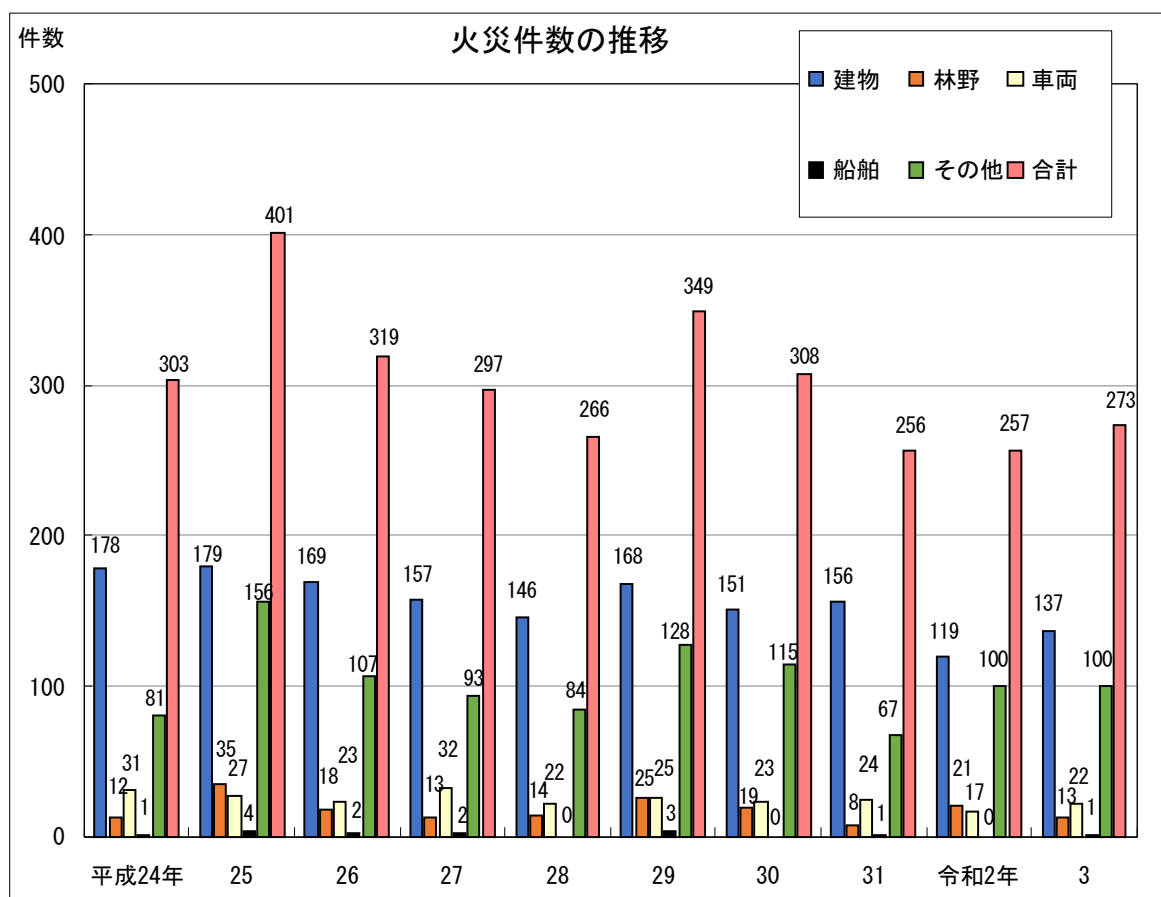
2 火災の概況

(1) 出火件数

令和3年中における出火件数は273件で、前年の257件に比べ16件増加した。過去10年間の出火件数の平均は302件となっている。

火災種別ごとに前年と比較すると、建物火災137件（前年119件）で18件の増加、林野火災13件（同21件）で8件の減少、車両火災22件（同17件）で5件の増加、船舶火災1件（同0件）で1件の増加、その他火災が100件（同100件）で増減なしとなっている。

月別にみると、2月（53件）が最も多く、次いで1月（36件）の順となっている。



(2) 損害額

火災による損害額は489,205千円で、前年の271,820千円に比べ217,385千円増加した。

(3) 焼損面積

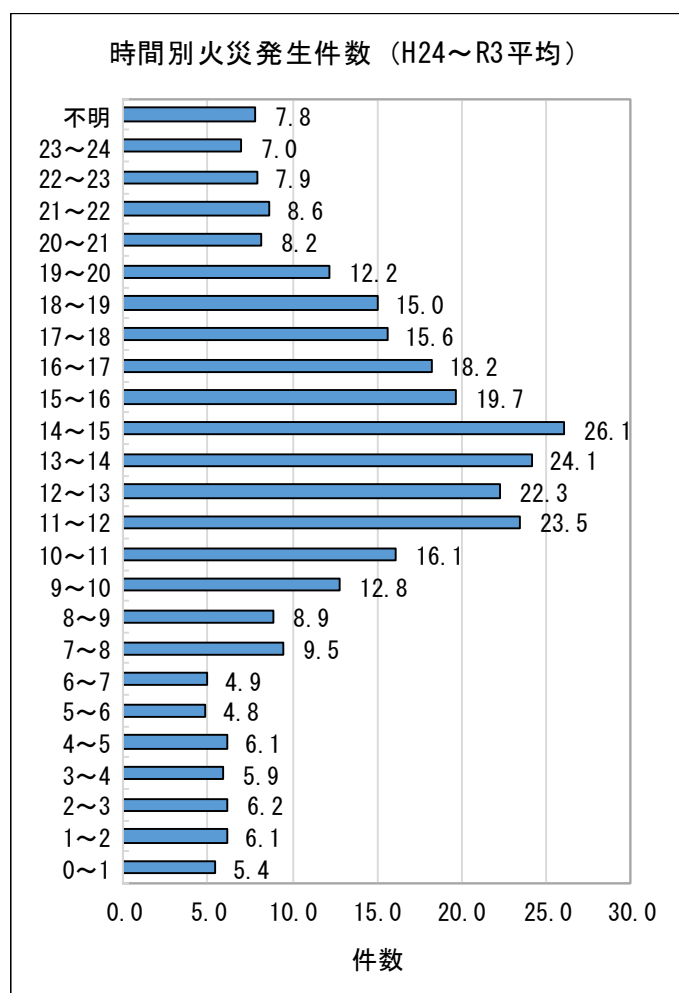
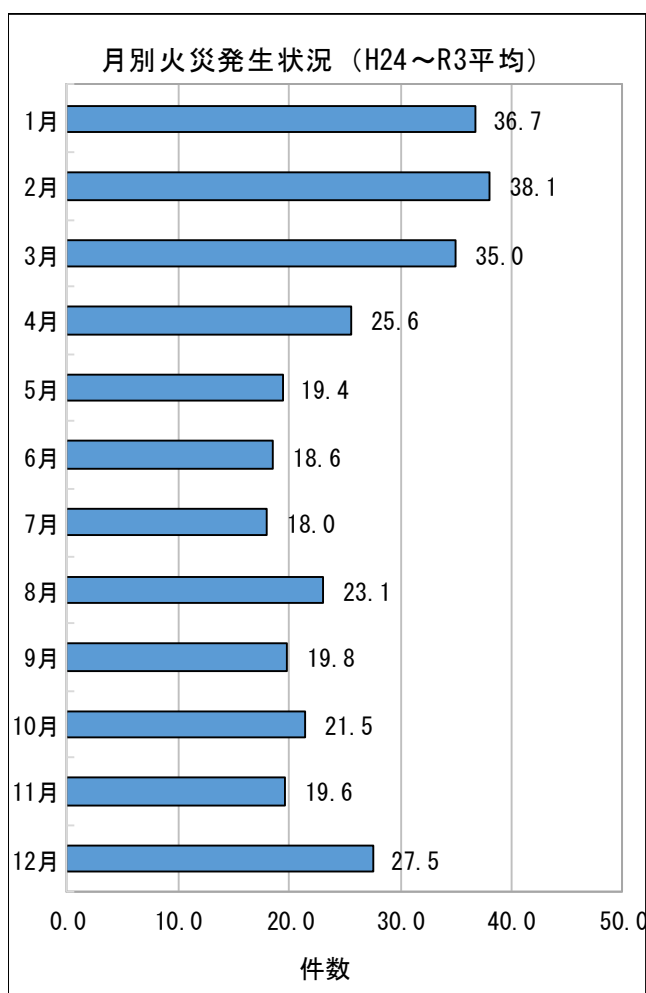
建物火災の焼損床面積は、8,804 m²で前年の6,275 m²に比べ、2,529 m²減少した。

林野火災の焼損面積は、223 a と前年の307 a に比べ84 a 減少した。また、過去10年間の平均は、建物火災の焼損床面積が9,129 m²、林野火災の焼損面積が565 a となっている。

(4) 火災の多発時期及び多発時間

過去10年間の月別火災発生件数（平成24年から令和3年まで）は、空気が乾燥する1月、2月、3月及び12月に多く発生しており、年間火災件数の4割を超えている。

また、火災の発生時間は、午前9時から午後8時までの比較的火気を取り扱う機会が多い時間帯に多くなっている。



(5) 出火原因

出火原因別に見ると、全火災 273 件のうち、火入れ 35 件 (12.8%) が最も多く、次いでたばこ 19 件 (7.0%) の順となっている。

出火原因別件数(上位のみ記載しているため、合計が合わない場合がある)

順位	全火災		建物火災		林野火災		車両火災		船舶火災		その他火災	
	出火原因	件数	出火原因	件数	出火原因	件数	出火原因	件数	出火原因	件数	出火原因	件数
1	火入れ	35	こんろ	13	たき火	4	たばこ	3	放火の 疑い	1	火入れ	27
2	たばこ	19	たばこ	11	火入れ	3	電気装置	2			たき火	10
3	たき火	18	配線器具	10	たばこ	1	交通機関 内配線	2			放火	7
4	放火	18	放火	10	取灰	1	放火	1			マッチ・ ライター	7
5	こんろ	13	電灯電話 配線	8			電気機器	1			放火の 疑い	4
6	電灯電話 配線	11	ストーブ	5			放火の 疑い	1			たばこ	4
7	配線器具	10	火入れ	5			排気管	1			取灰	3
8	マッチ・ ライター	9	風呂 かまど	4			衝突の 火花	1			電灯電話 配線	3
9	放火の 疑い	8	たき火	4							焼却炉	2
10	取灰	6	煙突・ 煙道	3							電気装置	1

※順位については、同率のものもあるため、左欄の順位と合わない場合がある。

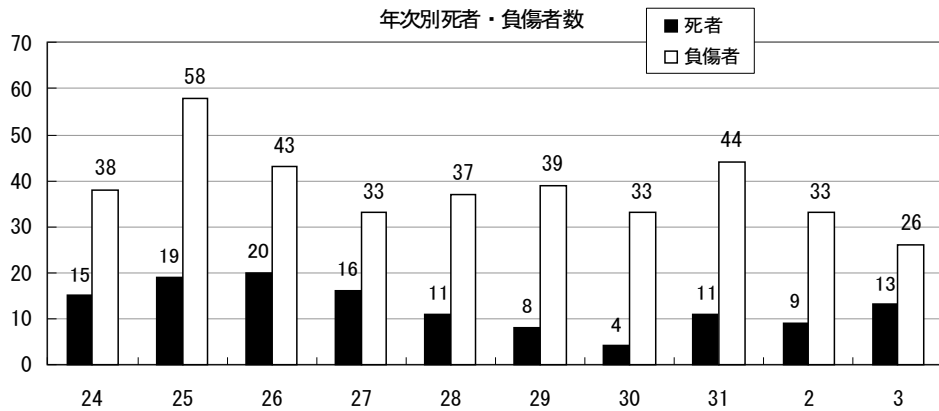
(6) 死者及び負傷者の概況

火災による死者は 13 人で、前年の 9 人に比べ 4 人増加している。このうち 65 歳以上の高齢者は 12 人となっている。

死者が発生した火災種別は、建物火災 10 人 (77%)、林野火災 1 人 (8%)、その他 2 人 (15%) となっている。

また、死者が発生した経過では、消火しようとし逃げる機会を失ったものが 1 人 (8%)、発見が遅れ逃げ道がなかったものが 1 人 (8%)、放火自殺が 1 人 (8%)、着衣着火等でやけどあるいはガス中毒によるものが 2 人 (15%)、不明・調査中 8 人 (61%) となっている。

負傷者は、26 人と前年より 7 人減少した。また、このうち消防吏員が 1 人、消防団員が 2 人となっている。



ア 死者、負傷者の火災種別内訳

	令和 2 年		令和 3 年	
	死者数	負傷者数	死者数	負傷者数
建物火災	7	25	10	23
林野火災		2	1	1
車輛火災		3		
船舶火災				
航空機火災				
その他火災	2	3	2	2
計	9	33	13	26

イ 死者の年齢別、経過別内訳

令和 2 年

	逃げ遅れ	再進入	着衣着火	放火自殺等	不明・調査中	計
不明						
5歳以下						
6～64歳				2		2
65歳以上	1	1		1	4	7
計	1	1		3	4	9

令和 3 年

	逃げ遅れ	再進入	着衣着火	放火自殺等	不明・調査中	計
不明						
5歳以下						
6～64歳				1		1
65歳以上	2		2		8	12
計	2		2	1	8	13

3 救急業務

救急業務は、15 消防本部により県内全域で行われている（東洋町は室戸市消防本部に、芸西村は安芸市消防本部に委託）。

各消防本部では救急業務の高度化を図るため、順次、高規格救急自動車の配備や救急救命士の養成を進めている。

（1）救急体制

令和 4 年 4 月 1 日現在、15 消防本部が保有する救急自動車は 73 台（うち非常用救急自動車 21 台）で、そのうち高規格救急自動車は 71 台が配備されている。

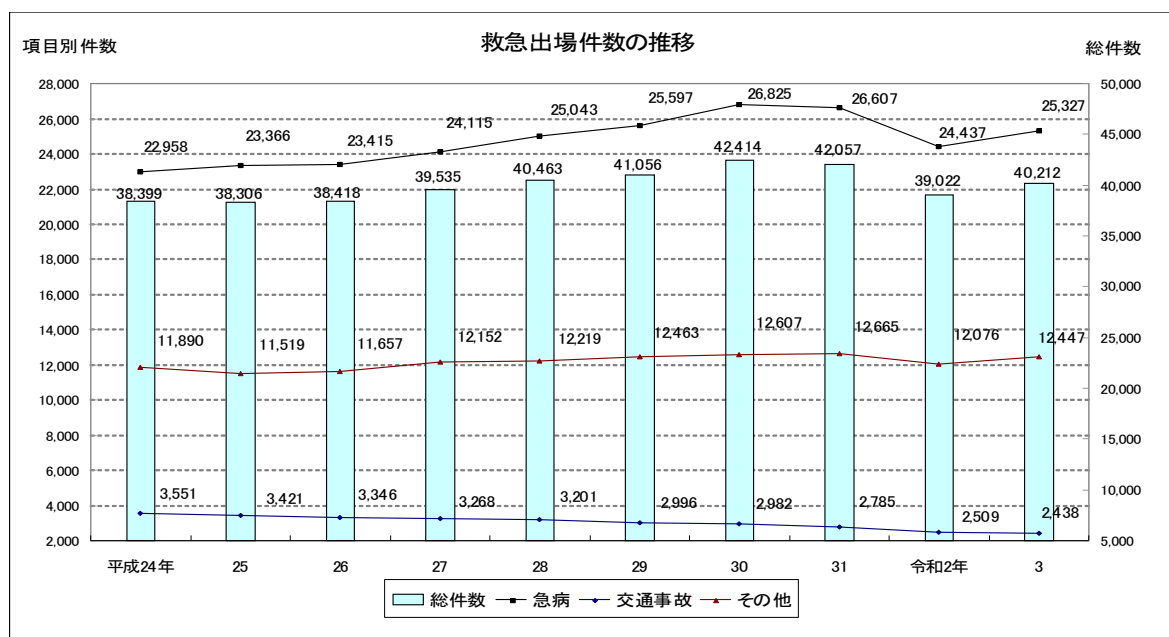
救急救命士は、令和 4 年 4 月 1 日現在、414 名が資格を取得しており、そのうち 337 名が救急隊に配属されている。

（2）救急活動の状況

令和 3 年 1 月 1 日から 12 月 31 日までの救急出場件数は 40,212 件で前年に比べ 1,190 件増加した。

主な事故種別は、急病によるもの 25,327 件（対前年比 890 件増）、一般負傷によるもの 6,660 件（対前年比 116 件増）、交通事故によるもの 2,509 件（対前年比 71 件減）となっている。

平成 24 年から 10 年間の原因別の出場件数の推移をみると、交通事故による出動件数は 3,500 件台から 2,400 件台に減少している一方、急病による出場件数は、平成 24 年に比べ 2,369 件増加している。



4 予防業務

(1) 火災予防運動

毎年、火災多発時期を迎える11月（119番の日を起点とする一週間）と3月（消防記念日を最終日とする一週間）の全国火災予防運動期間を中心に、それぞれの地域住民への火災予防意識向上を図るための啓発・広報活動、住宅防火診断や、事業所・施設の予防査察及び防火訓練等を実施している。

秋季火災予防運動	令和3年11月9日～11月15日
春季火災予防運動	令和4年3月1日～3月7日
全国統一防火標語	「おうち時間 家族で点検 火の始末」

(2) 民間防火組織

地域における防火意識の高揚と、日常生活の中での火災予防推進のため、幼年消防クラブ、少年消防クラブ（少年が防火及び防災について学習するための組織）及び女性防火クラブ（女性により構成される家庭から生ずる火災の発生の予防その他の地域における防災活動を推進する組織）等の組織化と育成強化に努めている。

幼年・少年消防クラブ及び女性防火クラブの結成状況（令和4年4月1日現在）

区 分	クラブ数	クラブ員数
幼年消防クラブ	158	12,568
少年消防クラブ	20	727
女性防火クラブ	93	2,731
計	271	16,026

(3) 防火管理者（消防法第8条関係）

防火管理者を選任し、防火管理業務を行うことが義務付けられている収容人員が一定以上の事業所（劇場、飲食店、旅館、病院等）数は、下表のとおりである。

	R2.3.31	R3.3.31	R4.3.31
防火対象物数	6,275	6,225	6,418
防火管理者選任数	4,672(74.4%)	4,795(77.0%)	4,973(77.5%)
消防計画作成数	4,466(71.1%)	4,564(73.3%)	4,777(74.4%)

(4) 消防用設備

消防法（昭和23年法律第186号）で消火設備、警報設備、避難設備の設置が義務付けられている百貨店、劇場、旅館等一定規模以上のものは、下表のとおりで、消防機関が定期的に指導等を行っている。

		R2.3.31	R3.3.31	R4.3.31
自動火災報知設備	対象物数	10,746	10,661	10,873
	違反数	233(2.2%)	146(1.4%)	98(0.9%)
屋内消火栓設備	対象物数	2,628	2,696	2,666
	違反数	79(3.0%)	80(3.0%)	31(1.2%)

(5) 防火対象物の表示公表制度について

防火対象物定期点検報告制度（消防法第8条の2の2）は、旅館・ホテルをはじめとした多数の人が出入り等する一定の防火対象物について権原を有する者に対し、1年に1回防火対象物点検資格者による点検を義務付け、その結果について消防長又は消防署長へ報告を行わせ、管理権原者による防火対象物の管理の業務の消防法令への適合を確保するものである。

この制度により、点検を行った防火対象物が定められた点検基準に適合している場合は、その情報を利用者に提供する防火セーフティマーク（防火基準点検済証・防火優良認定証）を表示することができる防火対象物の表示制度が設けられている。

- ア 防火基準点検済証 消防法に基づく点検により基準に適合している場合表示ができる。
- イ 防火優良認定証 消防法に基づく消防機関の認定により表示ができ、一定期間点検報告が免除される。

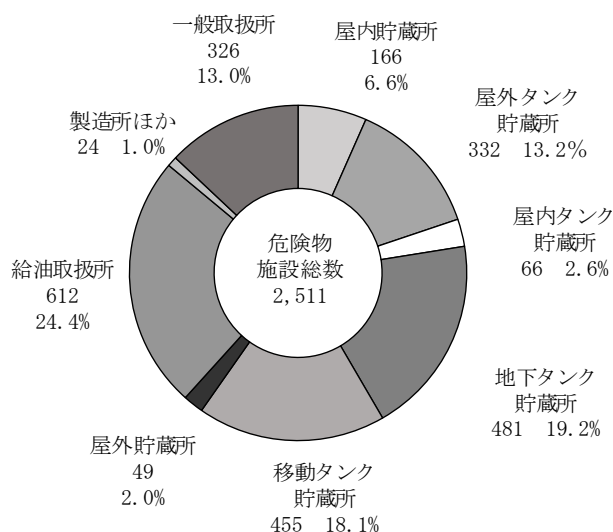
		R2. 3. 31	R3. 3. 31	R4. 3. 31
点検報告済防火対象物数 「防火基準点検済証」	第1号該当	238	221	260
	第2号該当	29	22	20
特例認定済防火対象物数 「防火優良認定証」	第1号該当	47	57	55
	第2号該当	3	3	3

(6) 危険物の規制

県内にある石油類等の取扱所、貯蔵所等の危険物規制対象施設は、下図のとおりであり、減少傾向が続いている。

危険物規制対象の内訳(R4. 3. 31現在)

過去10年間の施設数
(各年度3月31日現在)



年度	施設数
平成24年度	2,700
平成25年度	2,694
平成26年度	2,664
平成27年度	2,636
平成28年度	2,628
平成29年度	2,619
平成30年度	2,563
令和元年度	2,534
令和2年度	2,531
令和3年度	2,511

5 教育訓練

実施機関	高知県消防学校（高知県吾川郡いの町大内 2030 番地）
沿革	昭和 28 年 8 月 高知県消防講習所を設置。 昭和 35 年 8 月 高知県消防学校と改称。 吾川郡（旧）伊野町枝川に新設。 平成 5 年 4 月 吾川郡（旧）伊野町大内に移転。

社会情勢の変化等に伴い、近年の消防業務は、危険物規制等の予防業務、警防業務、救急救助業務及び災害防衛など極めて広範囲にわたっており、また、災害の態様もますます複雑多様化してきている。

これらの業務に適応するためには、専門的かつ高度な技術が要求されることから、消防学校では、消防職員及び消防団員に対し、消防の責務を正しく認識させ、職務遂行に必要な技術の修得を図ることを目的として、長期的な計画に基づき教育訓練を実施している

また、南海トラフ地震など大きな災害に対処できるよう、県民に対する訓練も行っている。

（１）教育訓練の目的と教育方針

消防職員及び消防団員に対し、消防の責務を正しく認識させ、資質の向上、学術及び技能の修得並びに体力及び気力の鍛錬を図り、幅広い視野と豊かな人間感覚を持って、職務を遂行し、地域住民の信頼と期待に応え得る消防人を育成することを目的とし、次の教育方針をもってこれにあたる。

- 1 消防責務の自覚
- 2 厳正な規律と団結
- 3 心身の鍛錬
- 4 消防実務の習熟

（２）教育の種類及び内容（令和３年度）

ア 消防職員に対する教育

（ア）初任教育

新任の消防職員に対し、必要な基礎実技及び学術、厳正な規律及び旺盛な士気並びに体力の鍛錬を図り、公正な職務の遂行をなし得る資質を養う。

（イ）専科教育

現任の消防職員に対し、専門的な教育訓練を行う。

a 救助科

救助隊員として必要な知識、技術を修得させ、救助隊員として活動できる職員を養成する。

b 予防査察科

予防査察業務に関する専門知識、技能を習得させ、厳正で公正な査察及び重大な違反対象物に対する是正指導並びに法令に基づく権限行使を行える職員を養成する。

c 救急科

救急隊員として必要な知識、技術を修得させ、救急隊員として活動できる職員を養成する。

d 警防科

警防業務に係る専門的知識、技術を修得させ、災害現場で適切、効果的な消防戦術を指揮できる職員を養成する。

(ウ) 幹部教育

・ 幹部科

指導的立場にある消防職員に対し、幹部として必要な幅広い知識及び指揮監督能力を修得させる。

(エ) 短期研修

a 火災性状体験研修

火災性状を体験的に学習することで、警防活動に関する意識の向上を図る。

b 火災性状指導者研修

指導的立場にある者で火災性状に関する知識を有する消防職員に対し、コンテナ施設での火災性状体験の指導方法を修得させる。

c 若年層研修

採用からおおむね3年ないし5年の消防職員に対し、基本的な知識、技術の学習機会及び訓練環境を提供する。

d 地域防災指導者育成研修

地域の防災力向上を図るために開催する住民を対象とした訓練の指導者を育成する。

イ 消防団員に対する教育

(ア) 基礎教育

新任の消防団員に対し必要な基礎的知識及び技術並びに厳正な規律を修得させる。

(イ) 幹部教育（指揮幹部科）

a 現場指揮課程

指導的立場にある消防団幹部の者に対し、実践的訓練を中心とした教育訓練により消火・救助等の知識及び技術を修得させる。

b 分団指揮課程

指導的立場にある消防団の幹部の者に対し、分団本部等で指揮を行うために必要な知識及び技術を修得させる。

(ウ) 特別教育（移動教育）

市町村（消防本部）の要請によって、現地に出向して教育訓練を行い、消防団員としての必要な知識及び技能を修得させる。

ウ 一般教育

(ア) 一日震災訓練

自主防災組織（住民の隣保協働の精神に基づく自発的な防災組織）の構成員等を一日入校させ、震災時に対処できる実践的な教育訓練を行い、地域における防災体制の充実、強化を図る。

(3) 消防学校教育訓練実績 (令和3年度)

ア 消防職員に対する教育訓練

(ア) 初任教育

教育種別	実施期間	実日数	時間数	受講人員	受講者階級別 内 訳	摘 要
初任教育	3.4.5 ~9.27	117 日	819 時間	23 名	消防士(新採) 23	全寮制

(イ) 専科教育

教育種別	実施期間	実日数	時間数	受講人員	受講者階級別 内 訳	摘 要
救 助 科	3.9.30 ~11.2	24 日	168 時間	28 名	士 長 6 副士長 11 消防士 11	全寮制
救 急 科	3.11.4 ~12.27	37 日	259 時間	23 名	消防士 22 その他 1	全寮制
予防査察科	4.1.11 ~1.25	11 日	77 時間	25 名	司令補 7 士 長 8 副士長 6 消防士 4	全寮制
警 防 科	4.1.27 ~2.18	16 日	112 時間	25 名	司令補 2 士 長 18 副士長 5	全寮制
合 計		88 日	616 時間	101 名	司令補 9 士 長 32 副士長 22 消防士 37 その他 1	

(ウ) 幹部教育

教育種別	実施期間	実日数	時間数	受 講 人 員	受講者階級別 内 訳	摘 要
幹部科	4.2.22 ~3.4	8 日	56 時間	10 名	司令補 10	全寮制

(エ) 特別教育 (該当なし)

(オ) 短期研修

教育種別	実施期間	実日数	時間数	受 講 人 員	受講者階級別 内 訳	摘 要
火災性状 指導者研修	3.11.9 ～11.10	2 日	32 時間	17 名	司令補 10 士 長 7	前期 A 全寮制
	3.11.18 12.10,17	0.5 日				前期(選択) 通学
	3.12.2	1 日				後期 A 通学
	4.1.12,14, 17,18,19	0.5 日				後期 B(選択)
火災性状体 験研修	3.5.24,28 11.18 12.10,17	1 日	7 時間	105 名	消防監 2 司令長 4 司 令 25 司令補 56 士 長 17 副士長 1	通学
若年層研修	3.10.13 ～10.14	2 日	14 時間	28 名	副士長 2 消防士 26	全寮制
地域防災 指導者育成 研修	4.3.8 ～3.10	3 日	21 時間	24 名	司 令 3 司令補 5 士 長 11 副士長 2	全寮制
合 計		10 日	74 時間	191 名	消防監 2 司令長 4 司 令 28 司令補 71 士 長 35 副士長 5 消防士 26	

イ 消防団員に対する教育訓練

(ア) 基礎教育

回 数	実施期間	実日数	時間数	受 講 人 員	受講者階級別 内 訳	摘 要
前期	第 1 回 3.6.19 ～6.20	2 日	14 時間	17 名	団 員 17	現地通学教育 (黒 潮 町)
	第 2 回 3.7.3 ～7.4	2 日	14 時間	28 名	団 員 28	現地通学教育 (安 芸 市)
	第 3 回 3.7.17 ～7.18	2 日	14 時間	45 名	班 長 1 団 員 40 その他 4	通 学 教 育
後期	第 1 回 3.10.2 ～10.3	2 日	14 時間	17 名	班 長 1 団 員 16	入 校・通 学 選 択
	第 2 回 3.10.16 ～10.17	2 日	14 時間	21 名	班 長 2 団 員 15 その他 4	入 校・通 学 選 択
	第 3 回 4.1.8 ～1.9	2 日	14 時間	26 名	班 長 1 団 員 25	入 校 教 育
合 計		12 日	84 時間	154 名	前期:90 名 後期:64 名	

(イ) 専科教育 (該当なし)

(ウ) 幹部教育

教育内容		実施 期 間	実日数	時間数	受 講 人 員	受講者階級別 内 訳	摘 要
指揮 幹部 科	現場指揮 課程	3.10.23 ~10.24	2 日	14 時間	45 名	分団長 6 副分団長 5 部 長 9 班 長 25	入校・通学 選択
	分団指揮 課程	4.2.19 ~2.20	2 日	12 時間	42 名	分団長 4 副分団長 8 部 長 5 班 長 25	入校・通学 選択
合 計			4 日	26 時間	87 名	分団長 10 副分団長 13 部 長 14 班 長 50	

(エ) 特別教育 (該当なし)

ウ 一般教育

教育種別	実施年月日	実日数	時間数	受講人員	摘 要
一日震災訓練	4.3.8	1 日	6.5 時間	38 名	通学教育
	4.3.10	1 日	6.5 時間	32 名	通学教育
合 計		2 日	13 時間	70 名	

参照： 第 3 3 表 消防学校教育 (過去 1 0 年間)

6 消防表彰

消防業務は極めて危険性が高く、火災や風水害を始めとするあらゆる災害に対応しなければならない。そして、平常時においても災害の発生に備え、常に心身ともに最良の状態におくことが求められている。消防活動の源は、郷土愛・人類愛であり、特に、消防団員における社会奉仕の精神は尊いものである。これらの労苦に報いる意味からも表彰は重要な意義を有している。

表彰には、国が行うもの（叙位・叙勲・褒章、内閣総理大臣表彰、総務大臣表彰、消防庁長官表彰）のほか、県、公益財団法人日本消防協会、公益財団法人高知県消防協会、市町村及び消防機関が行うものなどがある。

（ 国が行う主な表彰 ）

ア 春秋叙勲

叙勲とは、国家又は社会公共に対して功労のある者を、その功労の程度に応じて勲等に叙し、栄誉を与えるものであり、毎年春は4月29日、秋は11月3日の2回発令されている。消防職員及び消防団員にあつては、主に階級と在職年数を基準として、その功労の程度が判定される。

イ 危険業務従事者叙勲

危険業務従事者叙勲は、平成14年8月に閣議決定された「栄典制度の改革について」の趣旨を踏まえて平成15年の秋から開始されたものである。警察官、自衛官、消防職員など著しく危険性の高い業務に従事し、国家又は公共に対する功労のある者を選考し、春秋叙勲とは別に年2回（4月29日及び11月3日）に発令されている。

ウ 褒章

褒章とは、褒章条例に基づいて、業務に精励し他の模範となるべき者、学術、芸術、産業の振興に多大の功績を残した者等に対してその功績をほめたたえる意味で与えられる徽章等をいう。種類として紅綬褒章、黄綬褒章など6種類があり、消防関係者に対しては消防団員として多年消防の発展に努め、その功労が顕著であり他の模範と認められる者に藍綬褒章が授与されている。

エ 消防庁長官表彰

消防庁長官表彰とは、消防職員又は消防団員等の士気の高揚を図るとともに、地域住民の消防に対する正しい認識と円滑な協力援助関係を確立するため、消防に関して功労のあった消防職員、消防団員、消防教育職員、消防機関及び消防隊並びに部外の個人及び団体に対して、消防庁長官が表彰旗、徽章、表彰状等を授与して行う表彰である。表彰の種類は、特別功労章、顕功章など11種類があり、毎年度3月に、定例表彰として功労章、永年勤続功労章、表彰旗及び竿頭綬の4種類の表彰が行われている。

参照： 第34表 消防関係表彰の状況（平成24年度～令和3年度）

7 消防防災ヘリコプター

高知県消防防災航空隊は、平成8年2月1日に発足し、同年4月22日から運航を開始した。平成9年4月1日からは、365日運航体制により火災、救急、救助、災害等への対応にあたっている。

高知県消防防災航空隊

住 所 : 高知県南国市物部 高知空港内
電 話 : 088-864-3890
F A X : 088-864-3896
防災無線 : 833-60 (FAX : 833-70)
緊急要請 : 088-864-5034

(1) 運航体制 (令和3年度)

- ア 編成 操縦士、整備士及び運航管理担当者は、民間航空会社からの派遣による。
消防隊員 10名 (県内8消防本部から派遣)
(消防本部の内訳)
高知市、室戸市、南国市、土佐市、香南市、香美市、
仁淀消防組合、幡多西部消防組合
- イ 運航時間 8時30分～17時15分
ただし、状況により上記時間外の運航をする場合もある。

ウ 消防防災ヘリコプターの概要

型式	シコルスキー S76B型	愛称	りょうま
全長	16m	全幅	13.41m (ローター直径)
全備重量	5,307 kg	有効搭載量	1,670 kg
最大速度	287 km/h	巡航速度	254 km/h
最大航続距離	650 km (増槽タンクなし)		
最大航続時間	2時間35分 (増槽タンクなし)		
使用燃料	ジェット A-1		
消費量	約400リットル (1時間あたり)		
最大搭乗人員	15名		

※令和3年5月27日に老朽化のため退役。

型式	レオナルド式 AW139 型	愛称	おとめ
全長	16.62m	全幅	13.8m (ローター直径)
全備重量	6,400 kg	有効搭載量	/
最大速度	278 km/h (ヘリサット装備)	巡航速度	
最大航続距離	880 km		
最大航続時間	約 4 時間 00 分		
使用燃料	ジェット A-1		
消費量	約 500 リットル (1 時間あたり)		
最大搭乗人員	17 名		

※令和 3 年 4 月 1 日に新たに総務省から貸与を受け、各種訓練を実施し、12 月 20 日から一部活動（救急搬送、捜索活動、林野火災調査）を開始。

(2) 出動状況

要請件数の推移

内 容	H29	H30	H31/R1	R2	R3	5 年間の平均
火災防御	11	12	11	1	10	9.0
救急活動	72	69	53	1	7	40.4
救助活動	46	38	41	0	16	28.2
その他	5	2	0	0	1	1.6
計	134	121	105	2	34	79.2

※災害応急対策活動は「その他」に分類している。

※耐空検査、操縦士の早期退職及び新機体を使用した各種訓練の実施により令和 2 年 4 月 7 日から令和 3 年 12 月 19 日まで長期運休。運休中は、四国 4 県で締結する相互応援協定により令和 2 年度は 18 件、令和 3 年度は 11 件の活動を他県に要請した。

(3) 広域航空消防応援活動

令和 3 年度は該当なし

(4) 緊急消防援助隊活動

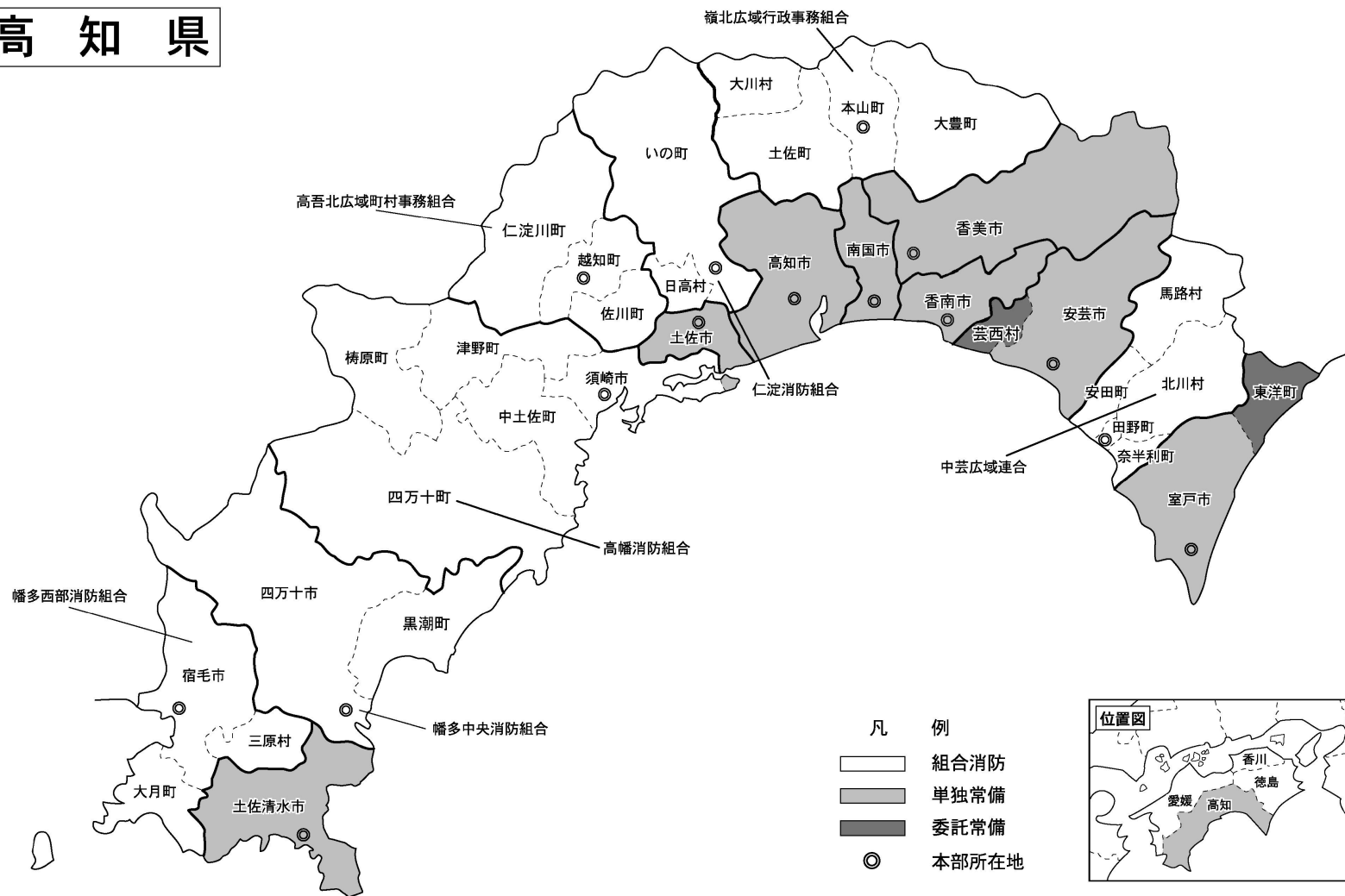
令和 3 年度は該当なし

資 料

第1表 消防機関管内図

令和4年12月1日現在

高知県



第2表 消防機関及び消防力の現況 (R4.4.1現在)

	消防本部 設置 年月日	本部・署・所			消防職団員							消防資機材									
					消防職員			消防団員				消防本部・署・所							消防団		
		本部	署	所	うち 再任用	その他	団	分団	団員	消防ボ ンプ自 動車	はしご (屈折) 消防車	化学 消防車	小型動 力ポン プ付 積載車	小型 動力 ポンプ	救助 工作車	救急 自動車	消防ボ ンプ自 動車	小型動 力ポン プ付積 載車	小型 動力 ポンプ		
																				1	2
県 計		15	20	18	1,208	13	8	34	264	7,575	70	2	2	1	13	14	73	203	419	127	
消防本部設置市	高知市	S23.12.28	1	4	4	393	8	2	1	33	734	26	2	1		2	4	16	35	14	5
	室戸市	S43.04.01	1	1	1	51			1	10	285	3					4	10	14	10	
	安芸市	S42.04.01	1	1		37			1	10	247	3			2		3	10	5	9	
	香南市	S45.04.01	1	1		48		1	1	10	245	2			1	1	3	12	8	15	
	香美市	S47.12.01	1	1	1	57			1	16	335	3			2	1	3	5	24	1	
	南国市	S42.10.01	1	1	1	70	1		1	13	343	4		1		1	5	20	3		
	土佐市	S41.10.01	1	1	1	49			1	12	331	2			1	1	3	13	13		
	土佐清水市	S44.04.01	1	1		37	2		1	5	377	3			2	1	3	5	27	1	
	市 計		8	11	8	742	11	3	8	109	2,897	46	2	2	1	10	9	40	110	108	41
高幡消防組合	消防本部	S46.04.01	1	2	4	140	1	1				4				1	2	9			
	構成団体計		0	0	0	0	0	5	38	1,123	0	0	0	0	0	0	0	26	73	7	
	須崎市								1	6	202							8	16		
	中土佐町								1	3	140							4	9	2	
	四万十町								1	18	331							10	16	2	
	津野町								1	6	200							3	15	3	
	橋原町								1	5	250							1	17		
中芸広域連合	消防本部	S45.04.01	1	1		40	1					2					3				
	構成団体計		0	0	0	0	0	5	8	207	0	0	0	0	0	0	0	10	10	2	
	奈半利町								1	3	50							3	3	2	
	田野町								1		29							1	1		
	安田町								1	3	58							3	3		
	北川村								1		25							1	1		
馬路村								1	2	45							2	2			
町村事務組合 高芸北広域	消防本部	S48.04.01	1	1	1	50						3					3				
	構成団体計		0	0	0	0	0	3	13	566	0	0	0	0	0	0	0	12	45	10	
	仁淀川町								1	3	224							3	26	8	
	佐川町								1	5	173							7	7		
越知町								1	5	169							2	12	2		
仁淀消防組合	消防本部	S48.04.01	1	1	1	59						4				1	4				
	構成団体計		0	0	0	0	0	2	19	442	0	0	0	0	0	0	0	12	31	24	
	いの町								1	13	342							9	27	24	
日高村								1	6	100							3	4			
嶺北広域組合 事務行政	消防本部	S48.05.17	1	1	1	37		1				3			1		3				
	構成団体計		0	0	0	0	0	4	22	638	0	0	0	0	0	0	0	5	41	13	
	本山町								1	6	182							3	13	4	
	大豊町								1	7	209								15	1	
	土佐町								1	8	211							2	8	8	
大川村								1	1	36								5			
幡多中央 消防組合	消防本部	S48.06.01	1	2	1	79		1													
	構成団体計		0	0	0	0	0	2	31	825	5	0	0	0	1	1	5	13	50	15	
	四万十市								1	17	564	4			1	1	4	9	35	14	
黒潮町								1	14	261	1					1	4	15	1		
幡多西 消防組合	消防本部	S50.04.01	1	1	2	61		2				3				1	6				
	構成団体計		0	0	0	0	0	3	19	695	0	0	0	0	0	0	0	8	49	15	
	宿毛市								1	8	411							7	27	14	
	大月町								1	7	241								18	1	
三原村								1	4	43							1	4			
消防組合計			7	9	10	466	2	5	24	150	4,496	24	0	0	0	3	5	33	86	299	86
その他	東洋町								1	2	104							2	9		
	芸西村								1	3	78							5	3		

		消 防 水 利																			
消防用無線 (デジタル)		消火栓		公 設					私 設					そ の 他							
基地 局及 び固 定局	移動局	公設	私設	防 火 水 槽				井戸	防 火 水 槽				井戸	消火栓 防火水 槽等計	河川 溝等	海・湖	プ ール	濠・池 等	下 水道	そ の 他	計
				100㎡ 以上	60~ 100㎡ 未 満	40~60 ㎡未 満	20~40 ㎡未 満		100㎡ 以上	60~ 100㎡ 未 満	40~ 60㎡ 未 満	20~ 40㎡ 未 満									
91	964	15,257	74	53	141	2,984	1,714	153	8	10	48	16	1	20,459	464	93	282	38	0	204	1,081
50	184	8,612	29	38	71	249	66	98	6	8	20	9	1	9,207				3			3
2	32	307				20	98							425	6	8	10				24
3	22	276		1		56	76							409							
1	26	967		1	3	203	6							1180	5	6	6	5			22
6	28	197		3	1	193	18				3			415			20	5			25
2	53	268			7	117	3	34	2		8	1		440	1		22				23
1	46	418		1	4	52	97							572	290	40	17	1			348
3	123	320	3			54	80							457	11	21					32
68	514	11,365	32	44	86	944	444	132	8	8	31	10	1	13,105	313	75	75	14	0	0	477
4	84																				
0	0	600	41	2	7	384	315	20	0	0	8	0	0	1,377	20	0	15	5	0	34	74
		283	41		1	40	55	20			6			446	20		5	5		34	64
		27		2	3	52	25							109			2				2
		206			3	110	67							386			2				2
		84				87	112							283			6				6
						95	56				2			153							
2	22																				
0	0	429	1	1	10	199	44	0	0	0	0	0	0	684	0	0	0	0	0	0	0
		100	1			41	6														
		94			3	38	2														
		77		1	3	52	32														
		100			1	40	1														
		58			3	28	3														
2	137																				
0	0	473	0	0	2	207	154	0	0	0	0	0	0	836	17	0	18	0	0	0	35
		402			2	105	30							539	17		9				26
		52				61	69							182			2				2
		19				41	55							115			7				7
2	38																				
0	0	746	0	0	1	228	45	0	0	2	3	0	0	1,025	51	0	37	2	0	1	91
		676				164	37				1	3		881	26		30			1	57
		70			1	64	8				1			144	25		7	2			34
1	18																				
0	0	217	0	3	13	354	67	0	0	0	0	0	0	654	39	0	15	0	0	16	70
		101			2	90	5							198	11		4				15
		69		1	11	131	35							247	17		2			16	35
		47		1		104	27							179	11		7				18
				1		29								30			2				2
5	99	259		1	10	271	186				3	3					46	3		45	94
0	0	257	0	1	10	271	186	0	0	0	3	3	0	0	0	0	46	3	0	45	94
		196			8	165	165					1					35	3		45	94
		61		1	2	106	21				3	2					11				
7	52																				
0	0	778	0	0	2	36	231	0	0	0	0	0	0	1,047	24	18	27	10	0	62	141
		621			2	29	152							804	12	7	19	5			43
		157				7	53							217	12	11	7	5		62	97
							26							26			1				1
23	450	3,759	42	8	55	1,950	1,228	20	0	2	17	6	0	5,623	151	18	204	23	0	203	599
		12		1		35	10	1						59						1	1
		121				55	32							208			3	1			4

第3表 消防機関の出動状況（消防本部・署所）（R3.1.1~12.31）

		合 計		火 災		風水害等		演習・訓練等		救 急		救助活動	
		回数	延人員	回数	延人員	回数	延人員	回数	延人員	回数	延人員	回数	延人員
県 計		52,160	176,623	278	2,778	22	156	3,969	20,938	40,216	127,470	364	2,914
消防本部設置市	高 知 市	23,943	87,679	75	853			3,245	17,181	17,860	59,226	85	1,045
	室 戸 市	1,472	4,068	12	100			9	25	1,257	3,326	12	98
	安 芸 市	1,403	4,451	10	128	1	11			1,311	3,933	18	165
	香 南 市	2,027	6,297	19	194	2	8	20	258	1,673	5,179	23	171
	香 美 市	2,200	6,646	16	183	3	12	50	150	1,626	4,983	16	79
	南 国 市	3,379	10,714	25	242	1	3	3	95	2,671	8,078	22	196
	土 佐 市	1,754	5,613	9	123	2	19	7	84	1,584	4,870	14	147
	土 佐 清 水 市	955	3,029	7	71	3	11	5	52	839	2,510	4	31
	市 計	37,133	128,497	173	1,894	12	64	3,339	17,845	28,821	92,105	194	1,932
消防組合	高 幡 消 防 組 合	4,228	13,272	32	279	4	52	166	605	3,113	9,770	46	395
	中 芸 広 域 連 合	1,248	3,644	5	40	1	4	6	43	794	2,457	12	72
	高吾北広域町村事務組合	2,079	7,298	9	57			360	1,756	1,359	4,098	21	172
	仁 淀 消 防 組 合	1,927	6,023	10	66			13	55	1,476	4,508	16	58
	嶺北広域行政事務組合	1,028	3,335	11	91			14	95	820	2,574	14	87
	幡 多 中 央 消 防 組 合	2,764	8,965	28	245	4	8	66	371	2,274	7,281	43	126
	幡 多 西 部 消 防 組 合	1,753	5,589	10	106	1	28	5	168	1,559	4,677	18	72
	消防組合計	15,027	48,126	105	884	10	92	630	3,093	11,395	35,365	170	982

広報・指導		警防調査		火災調査		特別警戒		捜索		予防査察		誤報等		その他	
回数	延人員	回数	延人員	回数	延人員	回数	延人員	回数	延人員	回数	延人員	回数	延人員	回数	延人員
1,201	2,955	1,746	5,920	262	1,391	171	474	46	403	1,537	4,074	70	356	2,278	6,794
239	781	625	2,236	46	217	56	230	4	28	713	2,224	43	216	952	3,442
30	99	15	40	13	43	16	11			33	66			75	260
		8	36	11	43					13	30			31	105
198	243	35	105	19	43	8	24			21	51			9	21
65	130	235	655	23	52	1	3			34	67	4	11	127	321
288	576	180	720	23	230	11	36	1	7	80	160	6	57	68	314
21	62	19	92	13	48	6	8			79	160				
7	46	26	70	11	49			8	72	20	50	8	30	17	37
848	1,937	1,143	3,954	159	725	98	312	13	107	993	2,808	61	314	1,279	4,500
83	243	74	171	34	298	31	74	14	100	237	478	2	12	392	795
66	160	69	211	5	40	32	63	4	16	39	77			215	461
77	241	115	586	12	49			1	2	19	70			106	267
76	269	127	410	10	52	2	2	4	18	134	408	2	5	57	172
10	20	30	90	11	65			2	14	77	155			39	144
41	85	68	138	21	102	5	17	4	80	15	32	5	25	190	455
		120	360	10	60	3	6	4	66	23	46				
353	1,018	603	1,966	103	666	73	162	33	296	544	1,266	9	42	999	2,294

第4表 消防機関の出動状況（消防団） (R3.1.1~12.31)

	合計		火 災		風水害等		演習・訓練等		救 急		救助活動		
	回数	延人員	回数	延人員	回数	延人員	回数	延人員	回数	延人員	回数	延人員	
県 計	2,640	33,399	178	6,110	29	790	598	9,103	0	0	5	84	
消防 本部 設置 市	高 知 市	179	2,572	29	771			140	1,627			3	79
	室 戸 市	44	998	12	266							1	4
	安 芸 市	43	674	3	288								
	香 南 市	251	2,916	8	274			20	468				
	香 美 市	51	2,029	10	363	1	3	6	342				
	南 国 市	220	2,024	17	734			3	362				
	土 佐 市	99	1,142	5	202			55	332				
	土佐清水市	131	1,008	6	189	1	145	6	238				
市 計	1,018	13,363	90	3,087	2	148	230	3,369	0	0	4	83	
高 幡 消 防 組 合	構成団体計	361	6,771	30	1,002	8	87	77	1,134	0	0	0	0
	須 崎 市	24	599	9	125	4	14	4	165				
	中 土 佐 町	46	587	4	73	1	42	14	94				
	四 万 十 町	117	2,672	9	232	3	31	15	175				
	津 野 町	152	1,929	5	466	0	0	42	503				
橋 原 町	22	984	3	106	0	0	2	197					
中 芸 広 域 連 合	構成団体計	339	1,989	2	44			103	1,151				
	奈 半 利 町												
	田 野 町												
	安 田 町												
	北 川 村												
馬 路 村													
高 香 北 広 域 町 村	構成団体計	138	1,740	8	258	0	0	10	311	0	0	0	0
	仁 淀 川 町	37	567	3	85			5	200				
	佐 川 町	92	987	5	173			4	89				
	越 知 町	9	186					1	22				
消 仁 淀 組 合	構成団体計	103	1,551	3	145	0	0	34	511	0	0	0	0
	い の 町	79	1,407	3	145			30	488				
	日 高 村	24	144					4	23				
嶺 北 事 務 組 合 行 政	構成団体計	76	2,510	11	764	4	78	18	905	0	0	0	0
	本 山 町	26	296	1	71			2	120				
	大 豊 町	24	1,434	4	173	4	78	13	713				
	土 佐 町	11	696	6	520			2	46				
	大 川 村	15	84					1	26				
幡 多 消 防 組 合 中 央 合	構成団体計	502	3,641	20	434	6	124	78	1,110			1	1
	四 万 十 市	0	0										
	黒 潮 町	0	0										
幡 多 消 防 組 合 西 部	構成団体計	62	1,039	11	246	3	259	34	344	0	0	0	0
	宿 毛 市	8	415	4	168	1	201						
	大 月 町	40	428	6	55	1	29	30	251				
	三 原 村	14	196	1	23	1	29	4	93				
消防組合計	1,581	19,241	85	2,893	21	548	354	5,466	0	0	1	1	
そ の 他	東 洋 町	10	196			6	94						
	芸 西 村	31	599	3	130			14	268				

広報・指導		警防調査		火災調査		特別警戒		捜索		予防査察		誤報等		その他	
回数	延人員	回数	延人員	回数	延人員	回数	延人員	回数	延人員	回数	延人員	回数	延人員	回数	延人員
432	3,792	79	764	0	0	530	4,824	32	883	1	10	7	176	749	6,863
3	22							1	11			3	62		
16	414					15	314								
		10	158			30	228								
14	77	28	358			38	447							143	1,292
4	471													30	850
138	552					59	269					3	107		
		12	60			7	428							20	120
101	254	10	22					5	151			1	7	1	2
276	1,790	60	598	0	0	149	1,686	6	162	0	0	7	176	194	2,264
98	1,101	18	146	0	0	29	965	5	241	0	0	0	0	96	2,095
3	61					4	234		0						0
2	84	18	146			6	129		0					1	19
16	104					6	184	4	197					64	1,749
72	559					12	199		0					21	202
5	293					1	219	1	44					10	125
25	105					172	388	1	36					36	265
8	44	1	20	0	0	33	258	10	191	0	0	0	0	68	658
								3	83					26	199
8	44					32	214	1	8					42	459
		1	20			1	44	6	100						
0	0	0	0	0	0	8	315	2	46	0	0	0	0	56	534
						6	273	2	46					38	455
						2	42							18	79
5	508	0	0	0	0	2	129	0	0	1	10	0	0	35	116
1	30													22	75
2	460									1	10				
						2	129							1	1
2	18													12	40
14	64					128	954	3	93					252	861
4	91	0	0	0	0	5	27	4	66	0	0	0	0	1	6
1	19							2	27						
1	54							2	39						
2	18					5	27							1	6
154	1,913	19	166	0	0	377	3,036	25	673	1	10	0	0	544	4,535
						4	102								
2	89							1	48					11	64

第5表 消防職員の現況 (R4. 4. 1現在)

	消防職員数					消 防								
	吏員 (うち再任用)	うち 女性 吏員	そ の 他	条 例 定 員	階 級 別 吏 員 数									
					消 防 正 監	消 防 監	階 級 別 消 防 司 令 長	消 防 司 令	消 防 司 令 補	消 防 士 長	消 防 副 士 長	消 防 士		
県 計	1,208	(12)	21	8	1,200	1	5	30	134	349	307	107	275	
消 防 本 部 設 置 市	高 知 市	393	(8)	11	2	369	1	4	15	43	127	91	112	
	室 戸 市	51				52			1	3	17	15	5	10
	安 芸 市	37				40			1	12	3	8	6	7
	香 南 市	48		2	1	49			1	9	7	18	3	10
	香 美 市	57				57			1	7	12	25	2	10
	南 国 市	70	(1)	1		71			1	9	17	17	8	18
	土 佐 市	49				50			1	11	11	15	2	9
	土 佐 清 水 市	37	(2)			37			1	3	9	10	6	8
	市 計	742	(11)	14	3	725	1	4	22	97	203	199	32	184
消 防 組 合	高 幡 消 防 組 合	140	(1)	2	1	140		1	2	8	52	20	32	25
	中 芸 広 域 連 合	40		2		40			1	5	11	8	5	10
	高 吾 北 広 域 町 村 事 務 組 合	50		2		49			1	3	11	17	8	10
	仁 淀 消 防 組 合	59		1		57			1	7	10	22	8	11
	嶺 北 広 域 行 政 事 務 組 合	37			1	42			1	2	9	2	13	10
	幡 多 中 央 消 防 組 合	79			1	82			1	5	32	24	3	14
	幡 多 西 部 消 防 組 合	61			2	65			1	7	21	15	6	11
	消防組合計	466	(1)	7	5	475	0	1	8	37	146	108	75	91

吏 員 数																				
年 齢 別 吏 員 数									在 職 年 数 別 吏 員 数							3年度退職者数				
20 歳 未 満	20 〜 29	30 〜 39	40 〜 49	50 〜 54	55 〜 59	60 〜	年 齢 合 計	平 均 年 齢	5 年 未 満	5 〜 9	10 〜 14	15 〜 19	20 〜 24	25 〜 29	30 年 以 上	計	自 己 都 合	定 年 等	死 亡	そ の 他
22	262	386	337	118	70	13	46,164	38.2	171	157	242	164	139	153	182	26	17	8	1	0
5	83	132	106	31	28	8	15,182	38.6	50	60	76	51	45	36	75	6	3	3		
1	13	19	7	9	2		1,904	37.3	8	8	16	2	1	14	2	0				
1	10	10	10	4	2		1,401	37.9	7	4	8	3	3	6	6	2	2			
1	11	14	14	3	5		1,824	38.0	8	2	8	13	5	5	7	1	1			
	10	9	29	5	4		2,305	40.4	9	1	2	19	13	4	9	1	1			
1	21	19	18	7	3	1	2,622	37.5	10	17	13	9	3	8	10	2	2			
1	8	15	18	2	5		1,936	39.5	6	4	9	8	9	6	7	1		1		
2	7	11	10	3	2	2	1,425	38.5	6	3	11	3	6	3	5	2	1	1		
12	163	229	212	64	51	11	28,599	38.5	104	99	143	108	85	82	121	15	10	5	0	0
2	30	51	32	18	6	1	5,274	37.7	19	14	34	16	17	19	21	2	2			
3	5	14	11	3	3	1	1,528	38.2	6	4	7	5	7	3	8	1	1			
1	12	19	11	7			1,809	36.2	9	8	13	7	2	6	5	2	1	1		
1	13	13	23	6	3		2,300	39.0	9	9	8	4	8	9	12	2	1		1	
	10	15	6	6			1,326	35.8	4	7	10	3	1	6	6	1	1			
2	14	23	26	12	2		3,064	38.8	11	5	15	12	12	20	4	1	1			
1	15	22	16	2	5		2,264	37.1	9	11	12	9	7	8	5	2		2		
10	99	157	125	54	19	2	17,565	37.7	67	58	99	56	54	71	61	11	7	3	1	0

第6表 消防団員の現況 (R4.4.1現在)

	団員現員	うち女性団員	条例定数	階級別人数							年齢別人数										
				団長	副団長	分団長	副分団長	部長	班長	団員	20歳未満	20～29	30～39	40～49	50～54	55～59	60歳以上	年齢合計	平均年齢		
県計	7,575	301	8,681	34	83	283	316	511	1,122	5,226	11	460	1,599	2,612	1,043	759	1,091	353,018	46.6		
消防本部設置市	高知市	734	59	900	1	4	34	34	77	77	507	3	29	92	243	133	82	152	36,241	49.4	
	室戸市	285	7	294	1	2	10	14	28	61	169		22	67	84	54	28	30	12,934	45.4	
	安芸市	247	9	282	1	2	10	10	30	41	153	2	18	55	91	40	26	15	10,974	44.4	
	南国市	343	13	350	1	3	13	14	23	22	267	2	13	70	128	52	41	37	15,936	46.5	
	土佐市	331	3	331	1	3	20	12	12	43	240		12	81	146	43	23	26	14,938	45.1	
	土佐清水市	377	30	425	1	1	4	4	28	58	281		14	72	146	51	33	61	17,966	47.7	
	香南市	245	10	315	1	5	11	12	22	62	132		20	65	98	32	17	13	10,615	43.3	
	香美市	335	5	400	1	3	22	18	20	50	221		16	61	108	56	30	64	16,166	48.3	
	市計	2,897	136	3,297	8	23	124	118	240	414	1,970	7	144	563	1,044	461	280	398	135,770	46.9	
消防組合	高幡消防組合	構成団体計	1,123	32	1,262	5	14	41	47	91	189	736	0	66	257	384	155	105	156	51,896	46.2
	須崎市	202	13	230	1	2	8	6	27	52	106		13	47	63	35	20	24	9,286	46.0	
	中土佐町	140	12	185	1	3	4	6	13	34	79		4	28	57	21	11	19	6,650	47.5	
	四万十町	331	2	385	1	4	18	18	21	50	219		20	82	120	43	26	40	15,033	45.4	
	津野町	200	5	212	1	3	6	6	12	18	154		12	37	68	25	25	33	9,405	47.0	
	橋原町	250	0	250	1	2	5	11	18	35	178		17	63	76	31	23	40	11,522	46.1	
	中芸広域連合	構成団体計	207	13	241	5	10	8	8	14	48	114	1	20	56	72	19	21	18	9,001	43.5
	奈半利町	50		65	1	2	3	3	3	11	27		3	13	18	6	9	1	2,191	43.8	
	田野町	29		33	1	2			2	10	14		1	11	11	1	3	2	1,241	42.8	
	安田町	58	4	65	1	2	3	3	3	10	36		8	12	22	5	6	5	2,498	43.1	
	北川村	25	3	27	1	2			2	5	15		2	8	9	1		5	1,093	43.7	
	馬路村	45	6	51	1	2	2	2	4	12	22	1	6	12	12	6	3	5	1,929	42.9	
	高芸北広域町村	構成団体計	566	16	633	3	6	13	19	39	88	398	0	37	103	181	75	60	110	27,130	47.9
	仁淀川町	224	3	260	1	2	3	9	12	24	173		18	39	76	32	23	36	10,498	46.9	
	佐川町	173	3	185	1	2	5	5	13	28	119		8	34	66	20	22	23	8,105	46.8	
	越知町	169	10	188	1	2	5	5	14	36	106		11	30	39	23	15	51	8,527	50.5	
	消防組合	構成団体計	442	19	553	2	8	19	21	23	54	315	0	39	67	120	62	47	107	21,843	49.4
	いの町	342	18	451	1	6	13	13	17	40	252		26	45	96	51	37	87	17,202	50.3	
	日高村	100	1	102	1	2	6	8	6	14	63		13	22	24	11	10	20	4,641	46.4	
	嶺北事務組合	構成団体計	638	37	800	4	7	23	22	23	92	467	0	50	144	171	71	87	115	30,421	47.7
	本山町	182	6	220	1	2	6	7	7	27	132		19	37	65	18	22	21	8,251	45.3	
	大豊町	209	14	300	1	2	7	7	14	43	135		13	49	46	26	35	40	10,360	49.6	
	土佐町	211	17	240	1	2	8	8	2	20	170		15	45	51	22	27	51	10,297	48.8	
大川村	36		40	1	1	2			2	30		3	13	9	5	3	3	1,513	42.0		
幡多中央	構成団体計	825	30	886	2	6	31	47	30	118	591	1	54	211	297	107	74	81	36,905	44.7	
四万十市	564	26	596	1	3	17	33	17	76	417	1	31	124	196	81	60	71	25,966	46.0		
黒潮町	261	4	290	1	3	14	14	13	42	174		23	87	101	26	14	10	10,913	41.8		
幡多西部	構成団体計	695	14	804	3	6	19	29	44	95	499	2	37	153	288	77	65	73	31,498	45.3	
宿毛市	411	11	498	1	2	8	8	24	64	304	1	21	98	188	43	31	29	18,146	44.2		
大月町	241	3	253	1	2	7	17	20	31	163	1	16	43	83	28	29	41	11,418	47.4		
三原村	43	0	53	1	2	4	4			32			12	17	6	5	3	1,934	45.0		
消防組合計	4,496	161	5,179	24	57	154	193	264	684	3,120	4	303	991	1,513	566	459	660	208,694	46.4		
その他	東洋町	104	4	115	1	1	2	2	4	14	80		4	21	25	9	16	29	5,281	50.8	
	芸西村	78	0	90	1	2	3	3	3	10	56		9	24	30	7	4	4	3,273	42.0	

在職年数別内訳							3年度退職団員													
							計	理由別内訳					在職年数別内訳							
5年未満	5~9	10~14	15~19	20~24	25~29	30年以上		自己都合	定年等	死亡	傷病	整理統合	5年未満	5~9	10~14	15~19	20~24	25~29	30年以上	
1,220	1,408	1,358	1,117	885	707	880	420	392	14	13	0	1	55	73	63	40	46	46	97	
122	109	118	86	108	90	101	52	49		3			10	8	6	5	10	4	9	
35	60	51	33	36	38	32	2	2					1	1						
42	59	44	28	19	22	33	6	6					1	2				3		
59	77	62	52	47	16	30	8	8						2	2			1	3	
60	80	60	55	38	21	17	9	9					1	4	1		1	1	1	
64	69	79	64	41	36	24	29	28		1			4	3	3	4	4	4	7	
39	43	49	40	26	30	18	18	18					1	5	2	1	2	2	5	
40	65	63	50	49	19	49	24	23		1			2	6	5	2		4	5	
461	562	526	408	364	272	304	148	143	0	5	0	0	20	31	19	12	17	19	30	
165	163	229	173	128	113	152	44	42	0	2	0	0	5	7	8	4	1	1	18	
46	30	30	27	12	24	33	9	8		1			1	2	1	2			3	
13	16	41	21	14	12	23	9	9					3	1	1	2			2	
46	47	77	68	38	28	27	16	16						2	2		1	1	10	
26	31	40	25	25	21	32	3	2		1									3	
34	39	41	32	39	28	37	7	7					1	2	4					
34	40	40	38	21	14	20	16	16	0	0	0	0	3	1	3	4	0	0	5	
7	13	5	12	3	5	5	8	8					1	1	2	2			2	
1	8	7	3	2	2	6	1	1								1				
14	5	8	14	12	2	3	2	2					1						1	
4	6	5	4	2	1	3	1	1											1	
8	8	14	6	2	4	3	4	4					1		1	1			1	
89	93	82	84	70	73	75	29	28	0	1	0	0	1	2	2	3	4	3	14	
29	39	29	37	25	30	35	13	12		1			1	1		1	2	2	6	
40	22	21	19	31	25	15	12	12						1	2	1	2	1	5	
20	32	32	28	14	18	25	4	4								1			3	
66	64	71	63	50	43	85	39	25	13	1	0	0	11	8	7	4	2	2	5	
48	51	48	50	40	34	71	34	20	13	1			10	8	6	1	2	2	5	
18	13	23	13	10	9	14	5	5					1		1	3				
82	118	89	87	58	75	129	37	36	1	0	0	0	2	7	6	2	3	5	12	
29	36	20	28	16	24	29	5	5					1				1		3	
17	41	33	34	17	25	42	10	10					1	2	2	1		1	3	
27	35	30	23	17	24	55	19	19						5	3	1	1	4	5	
9	6	6	2	8	2	3	3	2	1						1		1		1	
155	191	141	132	105	53	48	65	61	0	3	0	1	6	13	14	5	15	10	2	
111	122	96	89	66	39	41	45	43		1		1	5	8	8	3	9	10	2	
44	69	45	43	39	14	7	20	18		2			1	5	6	2	6			
126	140	148	115	71	52	43	34	33	0	1	0	0	7	2	4	6	3	4	8	
67	79	87	79	43	31	25	23	23					5	2	1	3	3	3	6	
54	47	51	31	27	17	14	7	6		1			2		2	1			2	
5	14	10	5	1	4	4	4	4							1	2		1		
717	809	800	692	503	423	552	264	241	14	8	0	1	35	40	44	28	28	25	64	
16	16	22	9	13	7	21	4	4						1			1	1	1	
26	21	10	8	5	5	3	4	4						1				1	2	

第7表 化学消火薬剤備蓄状況 (R4.4.1現在)

	合 計		化 学 消 火 薬 剤 種 別								
			たん白系		合成界面活性剤	水成膜泡消火薬剤	水溶性液体用泡消火薬剤 (耐アルコール用)	粉 末			
			3% 型	6% 型				第一種 粉末	第二種 粉末	第三種 粉末	第四種 粉末
Kℓ	Kg	Kℓ	Kℓ	Kℓ	Kℓ	Kℓ	Kg	Kg	Kg	Kg	
県 計	7.83		0.10		3.69	4.04					
高 知 市	3.6					3.6					
室 戸 市	0.1		0.1								
安 芸 市	0.42				0.42						
香 南 市	0.13				0.13						
香 美 市	0.3				0.3						
南 国 市	0.76				0.54	0.22					
土 佐 市	0.18				0.18						
土佐清水市	0.2				0.08	0.12					
高幡消防組合	0.4				0.4						
中芸広域連合	0.18				0.18						
高吾北広域町 村事務組合	0.1				0.06	0.04					
仁淀消防組合	0.26				0.2	0.06					
嶺北広域行政 事務組合	0.3				0.3						
幡多中央 消防組	0.27				0.27						
幡多西部 消防組	0.44				0.44						
越 知 町	0.04				0.04						
芸 西 村	0.15				0.15						

第8表 月別年別火災発生件数の状況

(H24～R3の10年間)

	月 別 件 数													損 害 額	
	1月	2月	3月	4月	5月	6月	7月	8月	9月	10月	11月	12月	計	損害額 千円	1件あたり 千円
24年	42	33	31	25	19	17	18	17	19	20	23	39	303	428,043	1,208
25年	41	43	46	26	24	31	35	47	31	26	18	33	401	499,757	1,413
26年	51	32	37	28	19	17	20	28	23	23	17	24	319	431,046	1,246
27年	31	52	27	15	16	16	27	17	24	32	15	25	297	665,949	1,351
28年	36	36	31	18	12	16	26	29	13	12	16	21	266	464,573	2,242
29年	43	45	56	26	24	24	12	21	22	9	18	49	349	530,165	1,747
30年	32	42	38	36	23	13	17	23	22	18	28	16	308	327,017	1,519
31年	41	18	29	32	18	20	9	17	17	17	20	18	256	599,519	1,062
R2年	14	27	29	26	30	16	8	23	16	25	22	21	257	271,820	2,342
R3年	36	53	26	24	9	16	8	9	11	33	19	29	273	489,205	1,792
計	367	381	350	256	194	186	180	231	198	215	196	275	3,029	4,707,094	—
構成比	12.1	12.6	11.6	8.5	6.4	6.1	5.9	7.6	6.5	7.1	6.5	9.1	100.0	—	—
平均	36.7	38.1	35.0	25.6	19.4	18.6	18.0	23.1	19.8	21.5	19.6	27.5	302.9	470,709	1,554

第9表 時間別火災発生状況

(R3. 1. 1～12. 31)

月 時間	1月	2月	3月	4月	5月	6月	7月	8月	9月	10月	11月	12月	計	構成比	H24～R3計	
															件数	構成比
0～1	2							1		1			4	1.5	54	1.8
1～2	2			1		1		1		1		1	7	2.6	61	2.0
2～3	2		1	1	1					1			6	2.2	62	2.0
3～4		1	2							1			4	1.5	59	1.9
4～5	1	1					1			1		2	6	2.2	61	2.0
5～6		1								1			2	0.7	48	1.6
6～7	1											1	2	0.7	49	1.6
7～8		1	1	1							1		4	1.5	95	3.1
8～9			3		1	1		1			1	1	8	2.9	89	2.9
9～10		2		2	1	1	1	1	3	1			12	4.4	128	4.2
10～11	1	1			1	1	1		2	6		2	15	5.5	161	5.3
11～12	4	10		1		1			2	4	1	1	24	8.8	235	7.8
12～13	2	6	4	2		2				1	2	5	24	8.8	223	7.4
13～14	2	9	3	1		1	1	2		3	2	1	25	9.2	241	8.0
14～15	6	6		3			3			2	1	5	26	9.5	261	8.6
15～16	1	2	1	1	2				1	3	2		13	4.8	197	6.5
16～17		2	3	1		4		1	1		3	2	17	6.2	182	6.0
17～18	3	5	1	2					1	1	1	2	16	5.9	156	5.2
18～19	3	2	2	2		1			1	3		1	15	5.5	150	5.0
19～20		2	2	1	2	1					1	3	12	4.4	122	4.0
20～21	3	1			1			1			1	1	8	2.9	82	2.7
21～22	1		1	1						1	1		5	1.8	86	2.8
22～23	1			2		1	1	1				1	7	2.6	79	2.6
23～24	1	1	1	1		1				1	2		8	2.9	70	2.3
不明			1	1						1			3	1.1	78	2.6
合計	36	53	26	24	9	16	8	9	11	33	19	29	273	100.0	3,029	100.0

第10表 月別火災の状況 (令和3年月別及び過去10年間、爆発を含む)

	火災件数					焼損棟数						り災世帯数			り災人員	死者						
	計	建物	林野	車輜	船舶	その他	火元			延焼			計	全損		半損	小損	計	吏員	団員	その他	
							全焼	半焼	部分焼	全焼	半焼	部分焼										
1月	36	20		2		14	27	8	1	4	8	4	2	8	5		3	14	2			2
2月	53	20	4	3		26	37	8	3	3	7	5	11	22	6	3	13	42	4			4
3月	26	10		5		11	10	2	2	5			1	7	1	2	4	12	2			2
4月	24	12	3	1	1	7	25	8	1	2	5		9	14	8	1	5	22	2			2
5月	9	7				2	2			2				4			4	10	0			
6月	16	12		2		2	11	3		5	1		2	10	3		7	12	0			
7月	8	4	1	1		2	4	1			3			2	1		1	4	0			
8月	9	5				4	6	2		1	3			2	1		1	3	0			
9月	11	6		3		2	7	3	1	1	1		1	4	2	1	1	10	1			1
10月	33	16	2	1		14	23	6	1	3	6	3	4	10	2	1	7	20	1			1
11月	19	9	2	1		7	10	2		3	5			14	4	1	9	23	0			
12月	29	16	1	3		9	19	7	2	2	7		1	13	5	1	7	35	1			1
R3年	273	137	13	22	1	100	181	50	11	31	46	12	31	110	38	10	62	207	13	0	0	13
R2年	257	119	21	17		100	149	36	7	34	41	5	26	115	38	7	70	207	9			9
31年	256	156	8	24	1	67	204	52	10	38	60	4	40	159	54	8	97	336	11			11
30年	308	151	19	23		115	139	44	7	32	31	5	20	115	35	5	75	254	4			4
29年	349	168	25	25	3	128	189	66	9	41	32	6	35	123	48	8	67	229	8			8
28年	266	146	14	22		84	172	52	7	41	37	7	28	135	45	7	83	283	11			11
27年	297	157	13	32	2	93	204	57	7	47	38	6	49	148	45	8	95	317	16			16
26年	319	169	18	23	2	107	170	55	16	32	29	6	32	140	52	10	78	288	20			20
25年	401	179	35	27	4	156	208	56	13	45	34	10	50	188	57	11	120	389	19			19
24年	303	178	12	31	1	81	188	57	12	58	21	9	31	175	42	17	116	397	15			15

計	負傷者			焼損面積			損害額(千円)								
	支 員	団 員	そ の 他	建物	m ²	林 野 a	合計	建 物			林 野	車 輛	船 舶	そ の 他	爆 発
				床 面 積	表 面 積			計	建 物	収 容 物					
3			3	2235	162	3		190,627	189,897	101,883	88,014		726		4
2			2	710	124	88	27,928	19,224	16,231	2,993	4,955	3,403		346	
0				238	37		36,266	35,503	33,272	2,231		734		29	
5			5	881	76	52	40,630	38,894	30,888	8,006	99	500	1,033	104	
0				5	1		409	383	326	57				26	
5	1	1	3	383	28		27,800	26,145	22,536	3,609		1,329		326	
2			2	143		33	2,726	2,449	2,240	209		170		107	
1			1	200			11,441	11,415	6,955	4,460				26	
0				459	2		25,479	25,364	16,419	8,945		109		6	
0				1018	72	32	69,793	19,711	18,906	805		540		49,542	
8		1	7	968	14	8	15,005	14,226	9,064	5,162		184		103	492
0				1564	12	7	41,101	40,106	36,123	3,983		930		65	
26	1	2	23	8,804	528	223	489,205	423,317	294,843	128,474	5,054	8,625	1,033	50,684	492
33		1	32	6,275	1,684	307	271,820	255,611	173,680	81,931	5,086	6,873		4,250	
44		2	42	12,716	1,810	1,795	599,519	588,046	350,635	237,411	1,401	5,427	225	3,772	648
33	3	1	29	8,157	436	326	327,017	312,480	229,029	83,451	224	10,346			3,967
39	2	3	34	9,577	1,454	1,968	530,165	463,466	319,290	144,176	38	27,893	1,763	33,029	3,976
37	3	2	32	8,588	1,219	181	464,573	451,096	361,639	89,457	90	8,179	120	5,088	
33	2	2	29	10,639	1,577	154	665,949	560,360	477,472	82,888	197	9,659	81,279	14,454	
43	1		42	7,186	850	161	431,046	411,184	326,245	84,939	1,672	8,339	900	8,951	
58	1	4	53	9,801	1,120	410	499,757	484,018	325,363	158,655	1,039	12,009	37	2,654	
38	2		36	9,545	1,194	124	428,043	408,368	285,630	122,738	9,084	6,831	364	3,363	33

第11表 市町村別火災発生状況 (R3. 1. 1~12. 31)

		火災件数					焼損棟数						り災世帯数			り 災 人 員	死 者						
		計	建 物	林 野	車 輛	船 舶	そ の 他	計	火 元			延 焼			計		全 損	半 損	小 損	計	吏 員	団 員	そ の 他
									全 焼	半 焼	部 分 焼	全 焼	半 焼	部 分 焼									
県	計	273	137	13	22	1	100	181	50	11	31	46	12	31	110	38	10	62	207	13	0	0	13
消防本部設置市	高知市	75	46	2	6		21	37	6	4	16	3	4	4	28	4	4	20	55	3			3
	室戸市	12	4				8	8	1	1	1	2		3	3	1		2	5	1			1
	安芸市	10	4		1		5	4	3			1			1	1			2	0			
	香南市	19	9	1			9	13	5	1	2	5			9	3	1	5	15	0			
	香美市	16	9	1			6	12	4	1	2	1	1	3	5	1	1	3	11	1			1
	南国市	23	10		3		10	10	5			2		3	8	4		4	13	0			
	土佐市	9	2		3	1	3	2	1			1			0				0				
	土佐清水市	6	5				1	6	3					3	6	3		3	9	1			1
	市計	170	89	4	13	1	63	92	28	7	21	15	5	16	60	17	6	37	110	6	0	0	6
高幡消防組合	構成団体計	35	16	2	2	0	15	25	7	2	3	6	4	3	19	8	3	8	34	2	0	0	2
	須崎市	12	4	1	2		5	8	1		1	3	3		4	1		3	9	0			0
	中土佐町	4	2	1			1	3		1	1			1	4		2	2	7	0			0
	橋原町	2					2	0							0					1			1
	津野町	5	4				1	7	4			2	1		3	3			4	0			0
	四万十町	12	6				6	7	2	1	1	1		2	8	4	1	3	14	1			1
中芸広域連合	構成団体計	5	1	0	1	0	3	3	0	1	0	1	0	1	1	0	1	0	1	0	0	0	0
	奈半利町	2					2	0							0					0			0
	田野町	1			1			0							0					0			0
	安田町	2	1				1	3		1	1		1	1	1		1	1	0				0
	北川村	0						0							0					0			0
	馬路村	0						0							0					0			0
高芸北 広域町村 事務組合	構成団体計	9	6	0	0	0	3	11	4	0	0	4	0	3	4	3	0	1	5	2	0	0	2
	仁淀川町	3	3					8	2			4		2	2	2			2	1			1
	佐川町	5	3				2	3	2					1	2	1		1	3	1			1
	越知町	1					1	0							0					0			
消防組合 仁淀組合	構成団体計	10	4	2	1	0	3	8	1	0	1	3	1	2	3	0	0	3	7	1	0	0	1
	いの町	8	3	1	1		3	7	1			3	1	2	3			3	7	1			1
	日高村	2	1	1				1			1				0				0				0
行政事務組合 嶺北広域組合	構成団体計	11	3	2	3	0	3	12	2	0	1	3	1	5	4	1	0	3	8	2	0	0	2
	本山町	2	1	1				1			1				1			1	1	0			0
	大豊町	5		1	2		2	0							0				1				1
	土佐町	4	2		1		1	11	2			3	1	5	3	1		2	7	1			1
	大川村	0						0							0					0			0
消防組合 幡多中央組合	構成団体計	21	11	1	2	0	7	12	4	1	2	3	1	1	8	2	0	6	20	0	0	0	0
	四万十市	12	6	1			5	7	3			3		1	6	2		4	16	0			
	黒潮町	9	5		2		2	5	1	1	2		1		2			2	4	0			
消防組合 幡多西部組合	構成団体計	10	6	2	0	0	2	17	4	0	2	11	0	0	11	7	0	4	22	0	0	0	0
	宿毛市	5	3	1			1	10	3			7			10	6		4	21	0			
	大月町	4	2	1			1	2			2				0				0				
	三原村	1	1					5	1			4			1	1			1	0			
その他	消防組合計	101	47	9	9	0	36	88	22	4	9	31	7	15	50	21	4	25	97	7	0	0	7
	東洋町	1					1	0							0					0			
芸西村	1	1					1			1				0					0				

負傷者				焼損面積			損害額(千円)								
計	吏員	団員	その他	建物 床面積	㎡ 表面積	林野 a	合計	建物			林野	車 輛	船 舶	そ の 他	爆 発
								計	建 物	収 容 物					
26	1	2	23	8,804	528	223	489,205	423,317	294,843	128,474	5,054	8,625	1,033	50,684	492
10			10	1,167	243	24	167,408	115,793	41,060	74,733		1,571		49,552	492
0				392	29		25,176	24,976	24,761	215		200			
0				111		1	985	985	680	305					
4			4	505	2	7	31,058	30,955	22,116	8,839				103	
1		1		281	35	7	12,881	12,781	12,004	777				100	
3			3	698	16		28,493	28,071	24,735	3,336		422			
0				442			1,420	0	0			382	1,033	5	
3	1	1	1	286	6		6,554	6,554	6,430	124					
21	1	2	18	3,882	331	39	273,975	220,115	131,786	88,329	0	2,575	1,033	49,760	492
2	0	0	2	1478	72	8	117,405	116,312	94,281	22,031	0	920	0	173	0
0				279	23	1	7,844	6,798	6,290	508		920		126	
0				42	9	5	3,821	3,821	3,640	181					
0							15	0						15	
1			1	851			91,559	91,553	74,615	16,938				6	
1			1	306	40	2	14,166	14,140	9,736	4,404				26	
1	0	0	1	36	9	0	258	141	49	92	0	109	0	8	0
0							0	0							
0							109	0				109			
1			1	36	9		149	141	49	92				8	
0							0	0							
0							0	0							
1	0	0	1	535	13	27	13,911	13,911	13,653	258	0	0	0	0	0
1			1	402	11	27	6,013	6,013	5,755	258					
0				133	2		7,898	7,898	7,898						
0							0	0							
0	0	0	0	91	16	5	1,944	1,929	1,772	157	0	0	0	15	0
0				91	11	1	1,766	1,751	1,731	20				15	
0					5	4	178	178	41	137					
0	0	0	0	410	56	82	15,214	8,364	7,148	1,216	4,955	1,370	0	525	0
0				5		32	252	252	237	15					
0						50	6,709	0			4,955	1,229		525	
0				405	56		8,253	8,112	6,911	1,201		141			
0							0	0							
0	0	0	0	524	15	5	18,080	14,226	12,062	2,164	0	3,651	0	203	0
0				502	13	5	14,113	14,013	11,901	2,112				100	
0				22	2		3,967	213	161	52		3,651		103	
1	0	0	1	1,848	12	57	48,311	48,212	33,985	14,227	99	0	0	0	0
1			1	1,297	12	33	31,659	31,659	23,885	7,774					
0				145		24	5,743	5,644	1,351	4,293	99				
0				406			10,909	10,909	8,749	2,160					
5	0	0	5	4,922	193	184	215,123	203,095	162,950	40,145	5,054	6,050	0	924	0
0							0	0							
0					4		107	107	107						

第12表 出火原因（発火源）別、月別火災件数（R3.1.1～12.31）

出火原因（発火源）	月別												
	合計	1月	2月	3月	4月	5月	6月	7月	8月	9月	10月	11月	12月
合 計	273	36	53	26	24	9	16	8	9	11	33	19	29
1 電気による発熱体	38	5	3	5	5	0	2	2	3	3	5	1	4
1 移動可能な電熱器	3								1		1		1
2 固定の電熱器	2	1					1						
3 電気機器	6			1				1	2	1			1
4 電気装置	4		1	1	2								
5 電灯電話等の配線	13	3	1	1	3		1	1			2		1
6 配線器具	10	1	1	2						2	2	1	1
7 漏電により発熱しやすい部分	0												
8 静電スパーク	0												
9 その他	0												
2 ガス・油類を燃料とする道具装置	26	3	7	0	2	2	2	0	1	1	3	3	2
1,2 移動可能な道具	14	2	4	0	1	2	1	0	0	0	2	1	1
3,4 固定したガス設備	0												
5 油を燃料とする移動可能な道具	7		3				1		1	1		1	
6 油を燃料とする固定設備	2										1	1	
7 明り	2	1			1								
9 その他	1												1
3 まき、炭、石炭（コークス）を燃料とする道具装置	12	3	3	1	2	1	0	0	0	0	1	0	1
1 炭、たどん（練炭）を燃料とするもの	2		1			1							
2 まき（かんな屑、わら紙）を燃料とするもの	10	3	2	1	2						1		1
3 石炭燃料の移動可能な道具	0												
4 石炭燃料の固定装置	0												
5 火を消すための器	0												
9 その他	0												

出火原因（発火源）	月別												
	合計	1月	2月	3月	4月	5月	6月	7月	8月	9月	10月	11月	12月
4 火種（それ自身発火しているもの）	121	17	34	11	10	4	5	2	2	3	8	10	15
1 裸火（器に入っていないもの）	69	8	22	4	7	3	2	2	1	1	4	6	9
2 たばことマッチ	41	8	9	5	3		2		1	1	3	3	6
3 火の粉	8	1	3	1						1	1	1	
4 火花（固体の衝撃摩擦による）	3			1		1	1						
9 その他	0												
5 高温の固体	13	2	0	1	0	1	3	0	0	1	3	0	2
1 高温気体で熱せられたもの	6	1									3		2
2 摩擦により熱せられたもの	5	1				1	2			1			
3 高温の固体	2			1			1						
9 その他	0												
6 自然発火あるいは再燃を起こしやすいもの	12	1	2	1	1	1	0	0	1	0	2	2	1
1 自己反応性物質	0												
2 自然発火性物質及び禁水性物質	0												
3 その他自然発火しやすいもの	1								1				
4 再燃により出火原因となりやすいもの	9		2	1	1	1					1	2	1
5 レンズ	1										1		
9 その他	1	1											
7 危険物品	0	0	0	0	0	0	0	0	0	0	0	0	0
1 火薬類	0												
2 酸化性気体	0												
3 酸化性液体	0												
4 酸化性固体	0												
9 その他	0												
8 天災	1	0	0	0	0	0	0	1	0	0	0	0	0
1 雷	1							1					
9 不明・調査中	46	5	4	7	4		3	2	2	3	10	2	4
10 その他	4						1	1			1	1	

第13表 火災記録（損害額1,000万円以上、林野火災10ha以上）（R3.1.1～12.31）

出火月	出火時刻	鎮火時刻	火災種別	出火原因		
				発火源	経過	着火物
1月	12:50	15:10	建物火災	ローソク	不明	不明
1月	1:15	4:30	建物火災	屋内配線	電線が短絡する	その他
1月	2:32	3:30	建物火災	不明	不明	不明
1月	4:10	12:34	建物火災	その他の摩擦により熱せられたもの	高温物が触れる	ゴム及びゴム製品
3月	2:45	4:04	建物火災	不明	不明	不明
3月	8:40	9:27	建物火災	不明	不明	不明
4月	1:20	5:55	建物火災	不明	不明	不明
6月	13:30	18:20	建物火災	不明	容器から火種	不明
10月	11:55	13:43	その他の火災	ごみ焼却炉	容器から火種がこぼれる	ごみ類
11月	20:10	翌日 0:21	建物火災	その他	その他	その他
12月	10:10	12:47	建物火災	コード	その他	畳

※焼損棟数は、火元及び延焼による焼損棟数

気 象 状 況					損 害 状 況				焼損棟数	り災世帯	死者数	負傷者数
天気	風向	風速 m/s	気温 ℃	湿度 %	建物焼損床面積 (㎡)	建物焼損表面積 (㎡)	林野焼損面積 (ha)	損害額 千円				
曇	西北西	6	10	51	406			10,909	5	1		
曇	北西	1	6	67	598			86,447	1			
晴	北	3	7	90	143			10,106	2			
晴	北西	2	1	76	589			71,180	4			
曇	西北西	1	10	90	70	14		11,419	2	2	1	
晴	無風状態		16	45	87			14,597	1	1		
雨	西北西	14	13	65	332	20		20,824	6	1	1	
曇	南南東	6	25	71	209	8		18,758	3	3		
晴	東南東	2	19	55				49,335	1			
曇	東北東	3	15	71	579	12		12,622	10	6		1
晴	北	5	14	40	346			18,585	7	4		

第14表 火災による死者・負傷者の状況

(R3. 1. 1~12. 31)

区分		年										計	
		24	25	26	27	28	29	30	31	R2	R3		
死者	計	15	19	20	16	11	8	4	11	9	13	126	
	年齢別内訳	60歳以上	13	14	15	11	8	7	3	11	7	12	101
		うち65歳以上	(11)	(12)	(14)	(11)	(8)	(7)	(3)	(8)	(7)	(12)	(69)
		40~59歳	2	3	3	4	3	1			1		17
		20~39歳		1	2	1			1		1	1	7
		10~19歳											0
		9歳以下		1									1
		不明											0
負傷者		38	58	43	33	37	39	33	44	33	26	384	

死者のうち、放火自殺者等を除く内訳

区分		年										計	
		24	25	26	27	28	29	30	31	R2	R3		
死者	計	13	15	17	12	7	8	4	9	6	12	103	
	年齢別内訳	60歳以上	12	11	15	9	6	7	3	9	6	12	90
		うち65歳以上	(11)	(10)	(14)	(9)	(6)	(7)	(3)	(7)	(6)	(12)	(85)
		40~59歳	1	2	2	3	1	1					10
		20~39歳		1					1				2
		10~19歳											0
		9歳以下		1									1
不明											0		

死者の発生した経過（令和3年中）

経過別	理由等	死者数
発見が遅れ、気づいた時は、火煙が回り、すでに逃げ道がなかったものと思われる。 （全く気づかなかった場合も含む）	熟睡	
	泥酔	
	病気・身体不自由	
	その他	1
判断力に欠け、あるいは体力的条件が悪く、ほとんど避難できなかったと思われる。	乳幼児（5歳まで）	
	泥酔	
	病気・身体不自由	
	老衰	
延焼拡大が早かった等のため、ほとんど避難できなかったと思われるもの。	ガス爆発のため	
	危険物燃焼のため	
	その他	
逃げれば逃げられたが、逃げる機会を失ったと思われるもの。	狼狽して	
	持出品・服装に気を取られ	
	火災をふれまわっているうちに	
	消火しようとしていて	1
	人を救助しようとしていて	
避難行動を起こしているが、逃げ切れなかったと思われるもの。 （一応自力避難したが、避難中火傷、ガス吸引し病院等で死亡した場合を含む）	身体不自由のため	
	延焼拡大が早く	
	逃げ道を間違えて	
	出入口施錠のため	
	その他	
一旦屋外避難後、再進入したと思われるもの。 出火時屋外にいて、出火後進入したと思われるもの。	救出・物品搬出のため	
	消火のため	
	その他	
着衣着火し、火傷（熱傷）あるいはガス中毒により死亡したと思われるもの。	喫煙中	
	炊事中	1
	採暖中（除くたき火）	
	たき火中	
	火遊び中	
	その他火気取扱中	
その他	1	
放火自殺（心中の道づれを含む）		1
放火自殺の巻添者（心中の道づれを除く）		
放火殺人の犠牲者		
その他		
不明・調査中		8
計		13

第15表 火災による死者の調査表

(R3.1.1~12.31)

番号	出火 (月・時間)	覚知	鎮火	火災種別	用途
1	1月 0:00	同日 10:58	同日 0:20	建物	住宅
2	1月 2:00	同日 2:26	同日 3:49	建物	住宅
3	2月 17:00	翌日 10:07	不明 不明	建物	住宅
4	2月 12:00	同日 12:30	同日 12:45	建物	住宅
5	2月 13:55	同日 13:58	同日 16:06	林野	—
6	2月 5:00	同日 5:23	同日 7:30	建物	住宅
7	3月 2:45	同日 2:52	同日 4:04	建物	住宅
8	3月 不明	3月 8:26	3月 不明	その他	—
9	4月 1:20	同日 1:40	同日 5:55	建物	住宅
10	4月 7:00	同日 7:14	同日 8:33	建物	共同住宅
11	9月 10:50	同日 10:55	同日 12:30	建物	住宅
12	10月 3:10	同日 3:31	同日 5:52	建物	住宅
13	12月 4:00	同日 6:49	同日 4:02	その他	—

出火箇所	出火原因	性別	年齢	死者の生じた概要
居室	たばこ	男	77	消火しようとしていて、逃げれば逃げれたが、逃げる機会を失ったと思われるもの。
居室	たばこ	男	71	着衣着火し、火傷（熱傷）あるいはガス中毒により死亡したと思われるもの。
台所	石油・ガソリンこ んろ	男	87	不明・調査中
台所	七輪こんろ	女	92	炊事中、火傷（熱傷）あるいはガス中毒により死亡したと思われるもの。
田畑	不明	男	77	不明・調査中
居室	不明	女	90	不明・調査中
居室	不明	男	78	不明・調査中
空地	たき火	男	72	不明・調査中
居室	不明	女	67	発見が遅れ、気づいた時は、火煙が回り、すでに逃げ道がなかったものと思われるもの。（全く気づかなかった場合を含む）
居室	たばこ	男	81	不明・調査中
居室	不明	男	83	不明・調査中
居室	不明	男	84	不明・調査中
道路	マッチ	男	20	放火自殺（心中の道ずれを含む）

第16表 救急体制の現況 (R4.4.1現在)

		消 防 救 急 体 制												
		救 急 自 動 車 数									救 急 隊 員 数			
		計		1 年未満		1 年以上 5 年未満		5 年以上		高規格 救 急 自動車	計	専任	兼任	救急 救命 士数 (別掲)
		車輦数	非 常 用 救急自動車 (内数)	車輦数	非 常 用 救急自動車 (内数)	車輦数	非 常 用 救急自動車 (内数)	車輦数	非 常 用 救急自動車 (内数)	(内数)				
県 計		73	(21)	5	(0)	21	(2)	47	(19)	(71)	921	91	830	(337)
消 防 本 部 設 置 市	高 知 市	16	(5)	1		4		11	(5)	(16)	241	54	187	(68)
	室 戸 市	4	(1)			3		1	(1)	(4)	42	12	30	(18)
	安 芸 市	3	(1)					3	(1)	(2)	27		27	(12)
	香 南 市	3	(0)			1		2		(3)	32		32	(15)
	香 美 市	3	(1)			1		2	(1)	(3)	44	3	41	(20)
	南 国 市	5	(1)	1		2		2	(1)	(5)	54	18	36	(21)
	土 佐 市	3	(0)					3		(3)	37		37	(14)
	土 佐 清 水 市	3	(1)					3	(1)	(3)	27		27	(13)
	計	40	(10)	2	(0)	11	(0)	27	(10)	(39)	504	87	417	(181)
消 防 組 合	高 幡 消 防 組 合	9	(2)	1		4	(1)	4	(1)	(9)	161		161	(51)
	中 芸 広 域 連 合	3	(1)	1				2	(1)	(3)	29		29	(14)
	高 吾 北 広 域 町 村 事 務 組 合	3	(1)			1		2	(1)	(3)	35	4	31	(12)
	仁 淀 消 防 組 合	4	(1)			2		2	(1)	(4)	43		43	(18)
	嶺 北 広 域 行 政 事 務 組 合	3	(1)	1				2	(1)	(3)	36		36	(16)
	幡 多 中 央 消 防 組 合	5	(2)			1		4	(2)	(5)	64		64	(23)
	幡 多 西 部 消 防 組 合	6	(3)			2	(1)	4	(2)	(5)	49		49	(22)
	計	33	(11)	3	(0)	10	(2)	20	(9)	(32)	417	4	413	(156)

救 急 医 療 体 制										
救 急 告 示 医 療 機 関					そ の 他 の 医 療 機 関					医 療 機 関 合 計
国公立	公的	私 的		計	国公立	公的	私 的		計	
		病院	診療所				病院	診療所		
12	2	25	2	41	24	3	84	415	526	567
3	1	14	1	19	9	1	43	246	299	318
					1		2	3	6	6
1		1		2			1	13	14	16
		1		1			1	16	17	18
			1	1			5	14	19	20
1	1	1		3			6	32	38	41
1				1			2	13	15	16
		1		1			2	3	5	6
6	2	18	2	28	10	1	62	340	413	441
1		2		3	3	1	6	21	31	34
		1		1	1			5	6	7
1		4		5	3		2	7	12	17
1				1	2		3	14	19	20
1				1	1		2	3	6	7
					3		6	17	26	26
2				2	1	1	3	8	13	15
6	0	7	0	13	14	2	22	75	113	126

第17表 救急活動の状況 (R3. 1. 1~12. 31)

		事 故 種 別 救 急 出 場 件 数										
		計	火 災	自 然 災 害	水 難	交 通 事 故	労 働 災 害	運 動 競 技	一 般 負 傷	加 害	自 損 行 為	急 病
県 計		40,212	45	2	47	2,438	345	169	6,660	130	357	25,327
消 防 本 部 設 置 市	高 知 市	17,860	28		8	1286	108	99	2769	83	196	11691
	室 戸 市	1,257	1		6	49	28	2	228	6	6	851
	安 芸 市	1,311			1	75	12	7	218	1	10	749
	香 南 市	1,673	5		1	77	12	10	285	5	14	1023
	香 美 市	1,626	1		1	80	11	4	323		18	1005
	南 国 市	2,671	3		1	176	26	13	464	12	15	1610
	土 佐 市	1,584			5	94	14	2	291	3	7	988
	土 佐 清 水 市	839	1		3	31	3	3	139	1	5	531
	計	28,821	39	0	26	1,868	214	140	4,717	111	271	18,448
消 防 組 合	高 幡 消 防 組 合	3,113	3		4	162	31	6	509	6	23	1863
	中 芸 広 域 連 合	794	1		1	38	13	1	126	2	1	468
	高 吾 北 広 域 町 村 事 務 組 合	1,359			1	52	13	2	245	1	12	784
	仁 淀 消 防 組 合	1,476	1	1	3	95	20	5	301	1	9	918
	嶺 北 広 域 行 政 事 務 組 合	820	1		1	41	12		137	2	7	440
	幡 多 中 央 消 防 組 合	2,274			3	120	23	13	389	4	20	1414
	幡 多 西 部 消 防 組 合	1,555		1	8	62	19	2	236	3	14	992
計	11,391	6	2	21	570	131	29	1,943	19	86	6,879	

そ の 他				事 故 種 別 搬 送 人 員											
転 院 搬 送	医 師 搬 送	資 機 材 等 輸 送	そ の 他	計	火 災	自 然 災 害	水 難	交 通 事 故	労 働 災 害	運 動 競 技	一 般 負 傷	加 害	自 損 行 為	急 病	そ の 他
4,465	60	2	165	37,169	17	2	32	2,253	349	171	6,259	108	256	23,245	4,477
1539			53	16,384	7		6	1176	122	103	2603	69	151	10608	1539
76	1		3	1,158			2	45	25	2	217	5	4	783	75
237			1	1,218			1	65	12	7	209	1	5	681	237
240			1	1,481	4			68	11	10	247	4	9	887	241
167	2		14	1,521				77	11	4	303		11	949	166
330			21	2,499	2			173	26	13	438	11	13	1477	346
176	1		3	1,512			4	93	13	2	279	1	3	941	176
119			3	810	1		4	36	3	3	136	1	4	502	120
2,884	4	0	99	26,583	14	0	17	1,733	223	144	4,432	92	200	16,828	2,900
477	5		24	2,900	2		2	146	29	6	481	5	15	1738	476
137			6	745	1		1	36	12		124	1	1	432	137
241	2		6	1,254				48	13	2	231	1	7	714	238
117	1		4	1,380		1	2	89	19	5	283		6	858	117
173	5		1	776			1	40	12		128	2	3	417	173
262	10		16	2,073			3	101	23	12	355	3	13	1300	263
174	33	2	9	1,458		1	6	60	18	2	225	4	11	958	173
1,581	56	2	66	10,586	3	2	15	520	126	27	1,827	16	56	6,417	1,577

第18表 民間防火組織一覧表 (R4. 4. 1現在)

		合 計		幼年消防クラブ		少年消防クラブ		女性防火クラブ	
		クラブ数	人数	クラブ数	人数	クラブ数	人数	クラブ数	人数
県 計		271	16,026	158	12,568	20	727	93	2,731
消 防 本 部 設 置 市	高 知 市	92	8,996	84	8,845	3	85	5	66
	室 戸 市	10	238	9	220			1	18
	安 芸 市	9	438	8	377			1	61
	香 南 市	26	1,860	16	1,130	5	197	5	533
	香 美 市	2	118	1	100			1	18
	南 国 市	24	741	7	198	1	50	16	493
	土 佐 市	2	10					2	10
	土佐清水市	5	71					5	71
	計	170	12,472	125	10,870	9	332	36	1,270
高 幡 消 防 組 合	本 部 計	28	1,352	17	867	6	290	5	195
	須 崎 市	1	76	1	76				
	中 土 佐 町	3	130	2	112	1	18		
	四 万 十 町	16	560	10	326	3	76	3	158
	津 野 町	3	86	2	64			1	22
	橋 原 町	5	500	2	289	2	196	1	15
中 芸 広 域 連 合	本 部 計	4	83	0	0	0	0	4	83
	奈 半 利 町								
	田 野 町								
	安 田 町								
	北 川 村								
	馬 路 村								

		合 計		幼年消防クラブ		少年消防クラブ		女性防火クラブ	
		クラブ数	人数	クラブ数	人数	クラブ数	人数	クラブ数	人数
町村事務組合 高吾北広域	本 部 計	10	210	2	55	0	0	8	155
	仁 淀 川 町	6	115					6	115
	佐 川 町	1	18					1	18
	越 知 町	3	77	2	55			1	22
仁淀消防組合	本 部 計	19	890	13	758	1	27	5	105
	い の 町								
	日 高 村								
嶺北広域行政事務組合	本 部 計	2	66	1	18	0	0	1	48
	本 山 町								
	大 豊 町	1	48					1	48
	土 佐 町								
	大 川 村	1	18	1	18				
幡多中央消防組合	本 部 計	20	544	0	0	4	78	16	466
	四 万 十 市								
	黒 潮 町								
幡多西部消防組合	本 部 計	16	245	0	0	0	0	16	245
	宿 毛 市	6	96					6	96
	大 月 町	10	149					10	149
	三 原 村								
組合消防本部計		99	3,390	33	1,698	11	395	55	1,297
その他	東 洋 町	2	164					2	164
	芸 西 村								
	2町村計	2	164	0	0	0	0	2	164

第19表 防火対象物の状況 (R4.3.31現在)

令別表第1の区分		合計	(1)		(2)				(3)		(4)	(5)		(6)									
			イ	ロ	イ	ロ	ハ	ニ	イ	ロ		イ	ロ	イ				ロ					
														1	2	3	4	1	2	3	4	5	
			計		20,492	52	372	6	73			19	13	484	1,135	488	5,009	89	39	106	363	310	1
階層区分	5階未満(地下のみを除く)	18,653	51	370	5	70		16	12	413	1,114	397	4,207	57	34	65	354	286	1		7	43	
	5階以上	1,836	1	2	1	3		3	1	71	21	91	802	32	5	41	9	24					
	地下のみ	3																					
	県計	20,492	52	372	6	73		19	13	484	1,135	488	5,009	89	39	106	363	310	1		7	43	
消防本部設置市	高知市	10,955	17	46		28		11	2	282	526	125	3,639	28	20	74	203	95	1		3	14	
	室戸市	388	3	25		1			4	3	15	21	55	2	1	2	5	5				2	
	安芸市	347	3	17	1	1					12	37	6	41	1	1	2	11	7			2	
	香南市	507	5	11		4		2			19	53	12	76	2	2	2	12	10				
	香美市	793	1	6		5				1	12	42	12	196	5	4	2	14	15			5	
	南国市	880	2	21		5					19	58	9	165	5		3	22	26			1	2
	土佐市	658	2	8		5					13	40	12	97	2	2	1	14	14			3	4
	土佐清水市	263	1	9		1				1	1	19	40	22		1	1	4	12				2
	市計	14,791	34	143	1	50		13	8	361	790	237	4,291	45	31	87	285	184	1		7	31	
	高幡消防組合	構成団体計	1,766	3	85		6		2		45	109	73	162	25	1		14	34				2
須崎市		499	2	21		3		1		20	59	30	47	24				8					
中土佐町		206		14						6	12	5	17	1			2	7					
橋原町		141	1	10		1					1	8	24				2	1				1	
津野町		153		14						3	9	8	7				3	4					
四万十町	767		26		2		1		16	28	22	67		1		7	14					1	
中芸広域連合	構成団体計	292	3	7		1				9	21	16	42	2			4	9					
	奈半利町	88		2						2	5	2	19				1	4					
	田野町	66				1				2	7	1	9	2			1	3					
	安田町	70	3	3						3	5	6	9				1	2					
	北川村	35		1						1	2	3	1										
馬路村	33		1						1	2	4	4				1							
高百北広域 町村事務組合	構成団体計	811	1	26		3				15	30	11	137		1	9	11	21				1	
	仁淀川町	207		12						1	2	7	35			2	3	9				1	
	佐川町	426	1	8		2				11	20	2	65			3	7	8					
	越知町	178		6		1				3	8	2	37		1	4	1	4					
仁淀消防 組合	構成団体計	679	5	26		1				8	24	8	92	2	2	4	10	13					
	いの町	523	4	23		1				7	16	8	82	2	2	4	10	9					
嶺北広域組 行政	構成団体計	490		33		2				7	22	27	49	5	1		3	6				1	
	本山町	152		4		1				2	9	9	19	2			1	4				1	
	大豊町	151		13						2	4	14	11	1			2						
	土佐町	149		14		1				2	8	3	15	2	1			2					
幅多中央 消防組合	構成団体計	883	3	16	1	7		3	2	23	87	38	142	5	2	3	22	20				5	
	四万十市	662	2	9	1	7		2	2	20	75	28	120	5	2	3	19	11				1	
	黒潮町	221	1	7				1		3	12	10	22				3	9				4	
幅多西部 消防組合	構成団体計	606	3	25	4	3		1	3	14	43	65	76	3		3	10	19				3	
	宿毛市	488	3	17	4	3		1	3	12	40	26	70	2		3	9	13				3	
	大月町	93		6						1	3	30	6	1				4					
その他	三原村	25		2						1		9					1	2					
	消防組合計	5,527	18	218	5	23		6	5	121	336	238	700	42	7	19	74	122				12	
東洋町	101		7							2	11	7				2	1						
	芸西村	73		4						2	7	2	11	2	1		2	3					

ハ					ニ	(7)	(8)	(9)		(10)	(11)	(12)		(13)		(14)	(15)	(16)		(16 の2)	(16 の3)	(17)	(18)	(19)	(20)
1	2	3	4	5				イ	ロ			イ	ロ	イ	ロ			イ	ロ						
223	7	320	13	200	91	959	83	8	19	6	192	2,028	11	230	3	1,393	3,040	2,041	956			43	17		
214	7	320	13	200	91	913	82	4	19	6	190	2,019	11	223	3	1,383	2,869	1,722	803			42	17		
9						46	1	4			2	9		7		10	168	319	153			1			
223	7	320	13	200	91	959	83	8	19	6	192	2,028	11	230	3	1,393	3,040	2,041	956			43	17		
103	3	137	8	72	52	380	15	5	5	1	95	702		147		651	1,446	1,237	745			21	16		
4		7		2		14	3		1		6	40		8		37	69	42	9			2			
3		9		3	1	38	3				4	34		2		8	62	35	3						
10		12		6	4	14	6		1	1	6	81		2		25	87	30	11			1			
6		9		20	10	40	8				7	86		4		78	102	85	18						
13		26	1	9	2	73	2		1	2	4	150		7	3	106	110	28	4			1			
7		13	1	27	1	46					10	115		7		65	82	46	21						
1		6		1		8	5		3		5	17				8	75	18	2						
147	3	219	10	140	70	613	42	5	11	4	137	1,225		177	3	978	2,033	1,521	813			25	16		
28		20		9	3	105	19	1	1	1	23	249		21		147	299	231	46			2			
21					1	16					10	14		1		47	89	75	9			1			
2		4		4		14	2				5	35		1		18	33	20	4						
1		1		1	1	11	4	1	1			22				9	20	18	2						
1		3		1	1	11	5					31		3		8	25	14	2						
3		12		3		53	8			1	8	147		16		65	132	104	29			1			
6		7	1		1	17	1		2		5	52		6		15	53	7	2			3			
1		1				5			1			17		3		4	17	3	1						
2		2	1		1	3					3	8		1		3	12	3				1			
1		1				2					2	15		1		6	9					1			
1		1				4	1					5		1		2	11		1						
1		2				3			1			7					4	1				1			
8		13	1	3	1	36	6				7	141		5		83	142	65	33			1			
1		3		1		11						40		1		14	36	22	6						
5		9	1	2		20	4				6	83		3		52	68	28	17			1			
2		1			1	5	2				1	18		1		17	38	15	10						
5		14	1	4	12	67	7	2			8	123		8		55	105	56	14			3			
4		11		3	1	55	5	2			6	82		7		38	81	47	11			2			
1		3	1	1	11	12	2				2	41		1		17	24	9	3			1			
5		7		4		24	4		2		3	71		7		46	84	54	20			3			
3		1		4		7	1		2		1	20		2		12	28	10	9						
1		2				6	2				1	26		2		22	18	17	5			2			
1		1				6	1				1	23		3		11	27	21	5			1			
		3				5						2				1	11	6	1						
14	4	26		20	2	45	4		2	1	3	72		5		29	179	65	26			6	1		
10		21		15	2	33	3		1	1	3	45		5		15	122	48	24			6	1		
4	4	5		5		12	1		1			27				14	57	17	2						
8		11		18	1	44					5	82				25	115	20	2						
6		9		17	1	40					4	71				22	96	12	1						
2		1		1		2					1	6				3	17	8	1						
		1				2						5					2								
74	4	98	3	58	20	338	41	3	7	2	54	790		52		400	977	498	143			18	1		
2		2				4			1			7	11			14	17	13							
		1		2	1	4					1	6		1		1	13	9							

第20表 防火管理の状況

(R4. 3. 31現在)

項目		令別表第1の区分 合計	(1)		(2)				(3)		(4)	(5)		(6)									
			イ	ロ	イ	ロ	ハ	ニ	イ	ロ		イ	ロ	イ				ロ					
														1	2	3	4	1	2	3	4	5	
第8条対象物	甲	5,676	37	223	6	70		14	8	250	679	256	596	79	28	69	78	302	1	2	4	32	
	乙	742	1	116		1		2	5	176	153	18	7	5			2						
	(注1) 計	6,418	38	339	6	71	0	16	13	426	832	274	603	84	28	69	80	302	1	2	4	32	
防火管理者届出済	甲	4,595	34	181	3	69		13	6	177	573	233	315	78	27	69	74	288	1	2	3	32	
	乙	378	1	43		1		2	5	102	52	15	5	1			1						
	(注2) 計	4,973	35	224	3	70	0	15	11	4	625	248	320	79	27	69	75	288	1	2	3	32	
消防計画届出済	甲	4,428	32	173	2	69		13	5	158	550	227	296	78	27	69	71	286	1	2	3	30	
	乙	349	1	40		1		2	5	96	46	15	5	1			1						
	(注3) 計	4,777	33	213	2	70	0	15	10	254	596	242	301	79	27	69	72	286	1	2	3	30	

(注1) 管理権原者が2以上に分かれている対象物を含む。
 (注2) 防火管理者は、完全に選任されているものみの数である。
 (注3) 消防計画は、全体の消防計画届出済みのものみの数である。

第21表 自動火災報知設備及び屋内消火栓設備の設置状況

(R4. 3. 31現在)

項目		令別表第1の区分 合計	(1)		(2)				(3)		(4)	(5)		(6)									
			イ	ロ	イ	ロ	ハ	ニ	イ	ロ		イ	ロ	イ				ロ					
														1	2	3	4	1	2	3	4	5	
自動火災報知設備	対象物	10,873	47	227	7	75		17	7	250	719	590	2,003	96	41	96	200	329	1		7	43	
	違反	98								6	3	17	5										
屋内消火栓設備	対象物	2,666	33	32		27		1	1	9	148	87	342	44	10	47	5	55	1		1	5	
	違反	31							1		4	2	2										

第22表 消防用設備の点検報告の状況

(R3. 4. 1~R3. 3. 31)

項目		令別表第1の区分 合計	(1)		(2)				(3)		(4)	(5)		(6)									
			イ	ロ	イ	ロ	ハ	ニ	イ	ロ		イ	ロ	イ				ロ					
														1	2	3	4	1	2	3	4	5	
点検を要する 防火対象物	計	22,923	52	384	7	76		19	15	819	1,187	625	5,022	90	38	113	370	342	2		7	44	
	1,000㎡未満	17,834	16	327	7	24		17	14	797	867	486	3,976	26	17	32	341	216			4	22	
	1,000㎡以上	5,089	36	57		52		2	1	22	320	139	1,046	64	21	81	29	126	2		3	22	
報告済 防火対象物	計	10,835	44	276	1	67		9	4	246	782	281	1,993	65	26	90	225	285	2		5	36	
	1,000㎡未満	7,365	10	227	1	19		9	3	238	496	173	1,384	9	8	19	205	168			3	15	
	1,000㎡以上	3,470	34	49		48			1	8	286	108	609	56	18	71	20	117	2		2	21	

ハ					ニ	(7)	(8)	(9)		(10)	(11)	(12)		(13)		(14)	(15)	(16)		(16 の2)	(17)
1	2	3	4	5				イ	ロ			イ	ロ	イ	ロ			イ	ロ		
123	2	254	7	67	48	398	40	5	11		65	276				33	616	889	103		5
12	4	13	1	6		9	16		5		18	3				5	56	100	5		3
135	6	267	8	73	48	407	56	5	16	0	83	279	0	0	0	38	672	989	108	0	8
113	2	250	7	67	45	385	39	3	10		47	252				29	505	596	62		5
8	4	13	1	3		6	14		5		10	3				38	41	2			2
121	6	263	8	70	45	391	53	3	15	0	57	255	0	0	0	29	543	637	64	0	7
110	2	248	7	65	45	383	39	3	10		44	249				28	476	564	58		5
7	4	13	1	3		5	13		4		9	3				33	37	2			2
117	6	261	8	68	45	388	52	3	14	0	53	252	0	0	0	28	509	601	60	0	7

ハ					ニ	(7)	(8)	(9)		(10)	(11)	(12)		(13)		(14)	(15)	(16)		(16 の2)	(16 の3)	(17)
1	2	3	4	5				イ	ロ			イ	ロ	イ	ロ			イ	ロ			
151	3	277	9	191	80	822	64	11	12	3	41	1,195	8	96	3	597	1,004	1,259	257			35
3				1	1							21		1		2	1	33	2			2
13	1	33	1	10	27	532	20		4		8	470				201	299	154	44			1
											2	11				6	1		2			

ハ					ニ	(7)	(8)	(9)		(10)	(11)	(12)		(13)		(14)	(15)	(16)		(16 の2)	(16 の3)	(17)	(18)
1	2	3	4	5				イ	ロ			イ	ロ	イ	ロ			イ	ロ				
280	7	348	28	265	97	1,003	85	8	21	15	210	2,212	1	416	6	1,774	3,843	2,094	937			44	17
244	6	287	28	244	59	419	61	8	14	15	188	1,520	1	360	6	1,515	3,139	1,690	790			41	10
36	1	61		21	38	584	24		7		22	692		56		259	704	404	147			3	7
171	7	284	9	169	80	734	63	3	12	5	74	792		205	2	717	1,931	792	316			31	1
143	6	230	9	152	48	281	42	3	6	5	60	453		158	2	584	1,455	483	228			30	
28	1	54		17	32	453	21		6		14	339		47		133	476	309	88			1	1

第23表 防火対象物定期点検報告制度実施状況一覧表

	該当防火対象物数				点検報告済防火対象物数						特例認定済防火対象物数				
	第1号該当		第2号該当		第1号該当			第2号該当			第1号該当		第2号該当		
	複数 権原		複数 権原		基準 適合	複数 権原		基準 適合	複数 権原		複数 権原		複数 権原		
総計	574	27	125	23	260	139	13	20	10	2	55	0	3	0	
消防本部設置市	高知市	237	27	111	23	83	69	13	17	9	2	17		1	
	室戸市	12				4									
	安芸市	14		1		7	2					1			
	香南市	32				14	10					1			
	香美市	18		6		15			1				1		
	南国市	16				10	10					5			
	土佐市	20				11						1			
	土佐清水市	15		2		2						6			
市計	364	27	120	23	146	91	13	18	9	2	31	0	2	0	
高幡消防組合	構成団体計	67	0	1	0	28	9	0	0	0	0	4	0	0	0
	須崎市	35				9						3			
	中土佐町	7				4	4								
	梶原町	2				2									
	津野町	3				2									
四万十町	20		1		11	5					1				
中芸広域連合	構成団体計	9	0	0	0	8	0	0	0	0	0	0	0	0	0
	奈半利町	3				3									
	田野町	1				1									
	安田町	4				3									
町村事務組合 高芸北広域	北川村														
	馬路村	1				1									
	構成団体計	15	0	0	0	11	0	0	0	0	0	0	0	0	
仁淀組合 消防	仁淀川町	5				5									
	佐川町	9				5									
	越知町	1				1									
嶺北広域行政 事務組合	構成団体計	35	0	0	0	24	10	0	0	0	0	1	0	0	0
	いの町	33				23	9					1			
	日高村	2				1	1								
幡多中央 消防組合	構成団体計	7	0	0	0	4	0	0	0	0	0	1	0	0	0
	本山町	4				1						1			
	大豊町														
	土佐町	3				3									
幡多西部 消防組合	大川村														
	構成団体計	49	0	2	0	25	20	0	1	1	0	8	0	0	0
	四万十市	38		2		20	20		1	1		8			
その他	黒潮町	11				5									
	構成団体計	23	0	1	0	10	9	0	0	0	0	9	0	1	0
	宿毛市	22		1		9	8					9		1	
	大月町														
三原村	1				1	1									
消防組合計	205	0	4	0	110	48	0	1	1	0	23	0	1	0	
東洋町															
芸西村	5		1		4			1			1				

(R4. 3. 31現在)

点検報告件数		認定件数	
第1号 該当	第2号 該当	第1号 該当	第2号 該当
322	30	16	0
143	26	5	
4			
7			
14		1	
15	1		
10		4	
11			
2			
206	27	10	0
28	0	3	0
9		3	
4			
2			
2			
11			
8	0	1	0
3			
1		1	
3			
1			
11	0	0	0
5			
5			
1			
25	0	0	0
24			
1			
4	0	0	0
1			
3			
26	2	0	0
21	2		
5			
10	0	1	0
9		1	
1			
112	2	5	0
4	1	1	

第24表 消防設備士試験実施状況 (H24~R3)

年度別	区分	特類				第1類				第2類				第3類			
		申請者数	受験者数	合格者数	合格率	申請者数	受験者数	合格者数	合格率	申請者数	受験者数	合格者数	合格率	申請者数	受験者数	合格者数	合格率
24年度	甲種	4	4	0	0.0	33	29	1	3.4	5	4	3	75.0	3	3	2	66.7
	乙種					3	3	1	33.3	1	1	0	0.0	1	1	0	0.0
25年度	甲種	2	2	0	0.0	32	29	8	27.6	3	2	0	0.0	5	4	2	50.0
	乙種					2	1	1	100.0	2	2	1	50.0	1	1	1	100.0
26年度	甲種	8	8	3	37.5	30	26	4	15.4	5	3	1	33.3	4	3	1	33.3
	乙種					3	3	0	0.0	1	1	0	0.0	2	2	0	0.0
27年度	甲種	9	7	1	14.3	36	29	5	17.2	7	6	2	33.3	5	5	0	0.0
	乙種					1	0	0						3	2	0	0.0
28年度	甲種	5	3	0	0.0	63	49	9	18.4	5	5	0	0.0	3	3	1	33.3
	乙種					3	3	1	0.0					3	2	0	0.0
29年度	甲種	2	2	0	0.0	73	61	12	19.7	7	6	2	33.3	12	11	2	18.2
	乙種					9	8	3	37.5	3	3	1	33.3	4	4	2	50.0
30年度	甲種	8	8	3	37.5	78	60	11	18.3	7	7	3	42.9	14	11	6	54.5
	乙種					7	6	3	50.0	7	7	0	0.0	1	1	1	100.0
31年度	甲種	5	4	0	0.0	75	58	11	19.0	8	7	3	42.9	24	22	5	22.7
	乙種					11	9	1	11.1	4	4	0	0.0	1	1	0	0.0
R2年度	甲種	3	2	0	0.0	47	30	9	30.0	12	12	7	58.3	18	16	3	18.8
	乙種					1	1	1	100.0	5	5	1	20.0	8	5	2	40.0
R3年度	甲種	6	6	5	83.3	70	51	9	17.6	15	14	2	14.3	20	18	6	33.3
	乙種					3	3	0	0.0	3	3	1	33.3	5	5	2	40.0

第25表 消防設備士講習実施状況 (H24~R3)

年度	申請者	受講者数	講習区分		
			消火設備	警報設備	避難設備・消火器
24	218	212	44	96	72
25	244	233	67	100	66
26	213	210	51	103	56
27	184	183	49	95	39
28	201	200	51	109	40
29	219	213	46	92	75
30	240	235	58	100	77
31	234	229	56	110	63
R2	232	230	54	113	63
R3	209	208	53	98	57

第4類				第5類				第6類				第7類				合計			
申請者数	受験者数	合格者数	合格率	申請者数	受験者数	合格者数	合格率	申請者数	受験者数	合格者数	合格率	申請者数	受験者数	合格者数	合格率	申請者数	受験者数	合格者数	合格率
55	47	19	40.4	10	9	3	33.3									110	96	28	29.2
45	38	8	21.1	3	3	1	33.3	67	61	20	32.8	17	16	12	75.0	137	123	42	34.1
54	50	16	32.0	8	6	0	0.0									104	93	26	28.0
43	35	8	22.9	2	2	2	100.0	46	36	12	33.3	8	8	6	75.0	104	85	31	36.5
68	54	19	35.2	9	6	4	66.7									124	100	32	32.0
49	39	10	25.6	2	2	2	100.0	47	40	19	47.5	6	6	5	83.3	110	93	36	38.7
49	45	12	26.7	6	6	1	16.7									112	98	21	21.4
41	37	10	27.0	3	3	0	0.0	64	59	24	40.7	14	13	9	69.2	126	114	43	37.7
93	72	24	33.3	12	8	3	37.5									181	140	37	26.4
38	37	11	29.7	1	1	0	0.0	94	78	35	44.9	26	21	17	81.0	165	142	64	45.1
108	93	26	28.0	13	13	2	15.4									215	186	44	23.7
57	48	13	27.1	4	3	2	66.7	93	79	21	26.6	12	11	8	72.7	182	156	50	32.1
128	104	22	21.2	12	12	2	16.7									247	202	47	23.3
59	52	13	25.0	3	3	1	33.3	107	90	43	47.8	18	16	10	62.5	202	175	71	40.6
114	97	21	21.6	12	11	5	45.5									238	199	45	22.6
55	41	14	34.1	3	2	2	100.0	112	99	27	27.3	18	17	11	64.7	204	173	55	31.8
93	76	25	32.9	12	10	6	60.0									185	146	50	34.2
45	35	15	42.9	5	5	1	20.0	110	97	43	44.3	23	23	15	65.2	197	171	78	45.6
92	74	23	31.1	15	15	5	33.3									218	178	50	28.1
26	19	8	42.1	9	9	3	33.3	131	111	40	36.0	29	28	12	42.9	206	178	66	37.1

第26表 危険物規制対象数 (R4. 3. 31現在)

	製造所 貯蔵所 取扱所 合計	製造所	貯 蔵 所											
			小計	屋 内 貯蔵所	屋 外 タンク 貯蔵所	準 特 定 屋外タン ク貯蔵所 (再掲)	特 定 屋 外 タンク貯 蔵 所 (再掲)	地中タン ク貯蔵所 (再掲)	岩盤タン ク貯蔵所 (再掲)	海上タン ク貯蔵所 (再掲)	屋 内 タンク 貯蔵所	地 下 タンク 貯蔵所	簡 易 タンク 貯蔵所	
県 計	2,511	2	1,554	166	332	(15)	(9)	(0)	(0)	(0)	66	481	5	
消 防 本 部 設 置 市	高 知 市	819	2	595	70	93	(14)	(7)				47	164	
	室 戸 市	65		32		8					1	15		
	安 芸 市	79		48		9						18		
	香 南 市	107		64	11	21						21		
	香 美 市	64		36	6	12					2	14		
	南 国 市	272		174	22	28					2	48		
	土 佐 市	116		77	6	25						24		
	土 佐 清 水 市	68		32	2	5					2	16	1	
計	1,590	2	1,058	117	201	(14)	(7)	(0)	(0)	(0)	54	320	1	
消 防 組 合	高 幡 消 防 組 合	281		154	22	54	(1)	(2)			3	32		
	中 芸 広 域 連 合	42		28	2	3						10		
	高 吾 北 広 域 町 村 事 務 組 合	80		44	4	9					2	12		
	仁 淀 消 防 組 合	119		57	8	12						29	1	
	嶺 北 広 域 行 政 事 務 組 合	49		26	4	1					1	15		
	幡 多 中 央 消 防 組 合	162		87	6	21					1	36		
	幡 多 西 部 消 防 組 合	188		100	3	31					5	27	3	
計	921	0	496	49	131	(1)	(2)	(0)	(0)	(0)	12	161	4	

第27表 類別危険物規制対象数 (R4. 3. 31現在)

	製造所 貯蔵所 取扱所 合計	製造所	貯 蔵 所										
			小計	屋 内 貯蔵所	屋 外 タンク 貯蔵所	準 特 定 屋外タン ク貯蔵所 (再掲)	特 定 屋 外 タンク貯 蔵 所 (再掲)	地中タン ク貯蔵所 (再掲)	岩盤タン ク貯蔵所 (再掲)	海上タン ク貯蔵所 (再掲)	屋 内 タンク 貯蔵所	地 下 タンク 貯蔵所	簡 易 タンク 貯蔵所
総 計	2,511	2	1,554	166	332	(15)	(9)	(0)	(0)	(0)	66	481	5
類 別	第 1 類	11	1	8	8								
	第 2 類	1		1	1								
	第 3 類	14	1	12	2	3							
	第 4 類	2,466		1,521	144	329	(15)	(9)			65	481	5
	第 5 類	8		7	6						1		
	第 6 類	0		0									
混 在	11		5	5									

第28表 数量別危険物規制対象数 (R4. 3. 31現在)

	製造所 貯蔵所 取扱所 合計	製造所	貯 蔵 所										
			小計	屋 内 貯蔵所	屋 外 タンク 貯蔵所	準 特 定 屋外タン ク貯蔵所 (再掲)	特 定 屋 外 タンク貯 蔵 所 (再掲)	地中タン ク貯蔵所 (再掲)	岩盤タン ク貯蔵所 (再掲)	海上タン ク貯蔵所 (再掲)	屋 内 タンク 貯蔵所	地 下 タンク 貯蔵所	簡 易 タンク 貯蔵所
総 計	2,511	2	1,554	166	332	(15)	(9)	(0)	(0)	(0)	66	481	5
5倍以下	908		715	67	66						39	274	5
5倍を超え 10倍以下	435		271	54	33						20	95	
10倍を超え 50倍以下	545		316	22	133						7	96	
50倍を超え 100倍以下	296		156	6	39							15	
100倍を超え 150倍以下	94		16	5	1								
150倍を超え 200倍以下	79		23	7	9							1	
200倍を超え 1000倍以下	133	1	39		38	(14)	(5)						
1000倍を超え 5000倍以下	9		8	1	7	(1)	(1)						
5000倍を超え10000倍以下	9		8	2	6		(3)						
10000倍を超えるもの	3	1	2	2									

移動タンク貯蔵所	14KLを超える被牽引車型(再掲)	屋外貯蔵所	取扱所						一般取扱所	事業所
			小計	給油取扱所	第一種販売取扱所	第二種販売取扱所	移送取扱所	特定移送取扱所(再掲)		
455	(44)	49	955	612	11	6	0	(0)	326	1,212
199	(29)	22	222	147	3	6			66	441
8			33	24					9	43
15		6	31	21					10	42
11			43	26					17	43
1		1	28	15					13	31
69	(13)	5	98	57					41	96
22	(2)		39	24					15	55
6			36	26	3				7	31
331	(44)	34	530	340	6	6	0	(0)	178	782
35		8	127	72	1				54	116
12		1	14	11					3	26
17			36	23	2				11	29
6		1	62	36					26	80
5			23	17	1				5	38
21		2	75	56					19	77
28		3	88	57	1				30	64
124	(0)	15	425	272	5	0	0	(0)	148	430

移動タンク貯蔵所	14KLを超える被牽引車型(再掲)	屋外貯蔵所	取扱所						一般取扱所
			小計	給油取扱所	第一種販売取扱所	第二種販売取扱所	移送取扱所	特定移送取扱所(再掲)	
455	(44)	49	955	612	11	6	0	(0)	326
			2						2
			0						
7			1			1			
448	(44)	49	945	612	9	5			319
			1						1
			0						
			6		2				4

移動タンク貯蔵所	14KLを超える被牽引車型(再掲)	屋外貯蔵所	取扱所						一般取扱所
			小計	給油取扱所	第一種販売取扱所	第二種販売取扱所	移送取扱所	特定移送取扱所(再掲)	
455	(44)	49	955	612	11	6	0	(0)	326
250		14	193	35	4				154
37		32	164	70	5				89
56	(1)	2	229	159	2	6			62
95	(34)	1	140	129					11
10	(9)		78	77					1
6	(0)		56	56					
1			93	86					7
			1						1
			1						1
			0						

第29表 危険物規制対象の動き (R3. 4. 1~R4. 3. 31)

	合計	製造所	貯 蔵 所							
			小計	屋 内 貯蔵所	屋 外 タンク 貯蔵所	屋 内 タンク 貯蔵所	地 下 タンク 貯蔵所	簡 易 タンク 貯蔵所	移 動 タンク 貯蔵所	屋 外 貯蔵所
許 可	設 置	27	22	4	2	1	6		8	1
	変 更	108	31	1	10	1	5		14	
	他許可行政庁に転出	13	13						13	
	他許可行政庁から転入	14	14						14	
完 成 検 査	設 置	47	29	4	2	2	7		13	1
	変 更	117	39	1	12		6		20	
	他許可行政庁から転入	14	14						14	
廃 止 届 等	50	33	6	6	3	6		12		
増減数	設 置 許 可	-22	-10	-2	-4	-2			-3	1
	設 置 完 成 検 査	-2	-3	-2	-4	-1	1		2	1
仮 使 用	69	10	1	6		3				

第30表 危険物施設における事故の状況 (R3. 1. 1~12. 31)

番号	月日	施設の区分	発生場所	被 害 状 況 等
1	1月25日	屋外タンク貯蔵所	土佐市	重油約1,500リットル流出
2	6月18日	移動タンク貯蔵所	高知市	重油約50リットル飛散 (敷地及び車両16台)
3	6月29日	無許可施設 (屋外タンク)	香南市	重傷者2名 軽油約1,000リットル流出
4	8月25日	給油取扱所	高知市	レギュラーガソリン(混水)の販売 (車両1台)
5	10月3日	給油取扱所	津野町	軽油約30リットル流出
6	11月5日	一般取扱所	本山町	潤滑油60リットル流出

第31表 危険物保安講習実施状況 (H24~R3)

年度	受講者数	申請者数	免 状 の 種 類								丙種
			甲種	乙 種						丙種	
				小計	第1類	第2類	第3類	第4類	第5類		
24	1,009	1,016	17	1,129	37	39	42	948	29	34	208
25	979	990	13	1,116	40	33	47	938	29	29	181
26	1,015	1,025	19	1,169	44	38	54	956	40	37	218
27	971	979	16	1,113	40	42	48	916	36	31	201
28	990	993	13	1,142	42	36	49	952	30	33	169
29	1,013	1,022	19	1,167	41	39	48	970	35	34	202
30	1,006	1,008	14	1,197	44	54	73	949	42	35	218
31	978	983	13	1,197	57	53	65	946	38	38	172
R2	1,069	1,083	16	1,225	40	38	43	1,030	39	35	201
R3	1,034	1,051	15	1,237	49	48	67	995	43	35	209

小計	取 扱 所					仮貯蔵	仮取扱
	給油取扱所	第一種販売取扱所	第二種販売取扱所	移送取扱所	一般取扱所		
5	1				4		
77	59				18		
0							
0							
18	8				10		
78	58				20		
0							
17	10				7		
-12	-9				-3		
1	-2				3		
59	45				14	35	35

事 故 の 概 要
屋外タンク貯蔵所のポンプ設備が、経年劣化で破損したことにより重油が流出したものの。
移動タンク貯蔵所から屋外貯蔵タンクに移し替え作業中に車両後部タンク吐出部と注入ホースの結束部付近から重油が噴出し、敷地や車両16台に飛散したものの。
無許可設置屋外タンクの移設作業中に、タンクが落下し、作業員2名の下肢付近に落下したものの。タンクを取り除く作業中にタンク上部のマンホールより軽油約1,000ℓが流出する。
固定給油設備への吸上げ管接続部の腐食劣化により亀裂部から雨水が混入したものの。同吸上げ管に接続されている給油設備からレギュラーガソリン（混水）を給油販売する。
給油ホースがノズル接続部から外れ、軽油が側溝及び河川に流出したものの。
潤滑油の抜油作業後、抜油用ドラム缶から溢れ出た潤滑油が、側溝を伝わり排水ピットに流出したものの。

第32表 危険物取扱者試験実施状況 (H29～R3)

		合計			甲種			乙								
		受験者	合格者	合格率	受験者	合格者	合格率	小計			第1類			第2類		
								受験者	合格者	合格率	受験者	合格者	合格率	受験者	合格者	合格率
平成29年度	H29.06.18	630	237	37.6	15	3	20.0	575	214	37.2	13	9	69.2	12	9	75.0
	H29.06.25	102	41	40.2	7	1	14.3	91	36	39.6	4	4	100.0	6	2	33.3
	H29.10.29	523	214	40.9	22	10	45.5	453	178	39.3	8	6	75.0	16	9	56.3
	H29.11.05	110	28	25.5	3	3	100.0	104	23	22.1	1	0	0.0			
	H30.02.17	342	82	24.0	1	0	0.0	341	82	24.0						
	計	1,707	602	35.3	48	17	35.4	1,564	533	34.1	26	19	73.1	34	20	58.8
平成30年度	H30.06.17	592	223	37.7	9	6	66.7	536	193	36.0	20	15	75.0	17	11	64.7
	H30.06.24	85	39	45.9	5	2	40.0	77	36	46.8	3	3	100.0	4	3	75.0
	H30.10.28	140	51	36.4	2	1	50.0	129	41	31.8	1	1	100.0	4	3	75.0
	H30.11.04	509	165	32.4	20	8	40.0	462	143	31.0	14	7	50.0	10	5	50.0
	H31.02.03	369	145	39.3				369	145	39.3						
	計	1,695	623	36.8	36	17	47.2	1,573	558	35.5	38	26	68.4	35	22	62.9
平成31年度	R1.06.16	535	225	42.1	17	6	35.3	474	196	41.4	13	8	61.5	15	13	86.7
	R1.06.23	79	31	39.2	6	1	16.7	70	29	41.4						
	R1.10.27	522	207	39.7	15	7	46.7	474	185	39.0	17	13	76.5	19	15	78.9
	R1.11.03	95	32	33.7				92	30	32.6	1	1	100.0	1		0.0
	R2.02.02	397	135	34.0				397	135	34.0						
	計	1,628	630	38.7	38	14	36.8	1,507	575	38.2	31	22	71.0	35	28	80.0
令和2年度	R2.06.14	430	193	44.9	6	3	50.0	402	178	44.3	18	15	83.3	25	18	72.0
	R2.06.21	51	22	43.1	1	0	0.0	47	21	44.7	1	1	100.0	3	3	100.0
	R2.10.24	418	143	34.2	6	3	50.0	393	132	33.6	23	21	91.3	13	7	53.8
	R2.11.01	143	41	28.7	4	2	50.0	137	38	27.7	2	1	50.0	2	2	100.0
	R2.11.22	109	29	26.6				109	29	26.6	5	3	60.0	7	4	57.1
	R2.01.31	403	138	34.2	1	0	0.0	402	138	34.3	2	2	100.0	2	2	100.0
	計	1,513	541	35.8	18	8	44.4	1,449	511	35.3	51	43	84.3	52	36	69.2
令和3年度	R3.06.13	394	161	40.9	13	7	53.8	360	141	39.2	10	5	50.0	10	5	50.0
	R3.06.20	66	24	36.4	3	2	66.7	62	22	35.5	3	2	66.7	2	0	0.0
	R3.07.03	37	15	40.5				36	14	38.9				2	1	50.0
	R3.10.23	529	188	35.5	16	9	56.3	498	172	34.5	21	10	47.6	9	7	77.8
	R3.10.31	94	31	33.0	3	2	66.7	87	27	31.0	2	2	100.0	3	2	66.7
	R4.01.30	455	165	36.3				455	165	36.3						
	計	1,575	584	37.1	35	20	57.1	1,498	541	36.1	36	19	52.8	26	15	57.7

種												丙種		
第3類			第4類			第5類			第6類			受験者	合格者	合格率
受験者	合格者	合格率	受験者	合格者	合格率	受験者	合格者	合格率	受験者	合格者	合格率			
26	13	50.0	487	158	32.4	21	14	66.7	16	11	68.8	40	20	50.0
1	1	100.0	68	22	32.4	7	5	71.4	5	2	40.0	4	4	100.0
26	12	46.2	387	141	36.4	10	6	60.0	6	4	66.7	48	26	54.2
1	1	100.0	95	21	22.1	1	1	100.0	6	0	0.0	3	2	66.7
			341	82	24.0									
54	27	50.0	1,378	424	30.8	39	26	66.7	33	17	51.5	95	52	54.7
30	13	43.3	440	135	30.7	13	9	69.2	16	10	62.5	47	24	51.1
7	5	71.4	56	20	35.7	5	4	80.0	2	1	50.0	3	1	33.3
1	1	100.0	119	33	27.7	2	2	100.0	2	1	50.0	9	9	100.0
21	6	28.6	394	107	27.2	10	9	90.0	13	9	69.2	27	14	51.9
			369	145	39.3									
59	25	42.4	1,378	440	31.9	30	24	80.0	33	21	63.6	86	48	55.8
34	17	50.0	378	132	34.9	14	12	85.7	20	14	70.0	44	23	52.3
5	3	60.0	61	24	39.3	2	1	50.0	2	1	50.0	3	1	33.3
24	7	29.2	377	123	32.6	17	12	70.6	20	15	75.0	33	15	45.5
4	1	25.0	84	26	31.0	1	1	100.0	1	1	100.0	3	2	66.7
			397	135	34.0									
67	28	41.8	1,297	440	33.9	34	26	76.5	43	31	72.1	83	41	49.4
34	12	35.3	291	110	37.8	21	12	57.1	13	11	84.6	22	12	54.5
7	2	28.6	33	13	39.4	2	1	50.0	1	1	100.0	3	1	33.3
25	15	60.0	319	79	24.8	7	5	71.4	6	5	83.3	19	8	42.1
9	4	44.4	112	23	20.5	7	5	71.4	5	3	60.0	2	1	50.0
6	3	50.0	74	15	20.3	3	2	66.7	14	2	14.3			
1	0	0.0	396	134	33.8	1	0	0.0						
82	36	43.9	1,225	374	30.5				39	22	56.4	46	22	47.8
19	9	47.4	312	117	37.5	6	4	66.7	3	1	33.3	21	13	61.9
7	4	57.1	43	13	30.2	6	2	33.3	1	1	100.0	1	0	0.0
3	2	66.7	23	4	17.4	1	1	100.0	7	6	85.7	1	1	100.0
29	14	48.3	407	120	29.5	13	8	61.5	19	13	68.4	15	7	46.7
2	2	100.0	77	19	24.7				3	2	66.7	4	2	50.0
			455	165	36.3									
60	31	51.7	1,317	438	33.3	26	15	57.7	33	23	69.7	42	23	54.8

第33表 消防学校教育 (過去10年間)

(1) 県消防学校入校状況

年度	入校人員	消防吏員										消防団員						一般教育				
		初任教育			専科		幹部		特別			短期		普通		幹部		特別		その他		
		期間	回	人員	回	人員	回	人員	回	人員	回	人員	回	人員	回	人員	回	人員	回	人員	回	人員
24	706	6月	1	41	4	122	1	23					4	129	1	47	2	161	2	183	1	日震災訓練
25	751	6月	1	33	4	121	1	24	1	38			4	77	1	31	2	307	2	158	1	日震災訓練
26	497	6月	1	26	4	115	1	24	6	388			4	112	1	44	1	29	2	147	1	日震災訓練
27	883	6月	1	42	4	139			6	202			3	108	2	118	3	331	2	145	1	日震災訓練
28	914	6月	1	34	4	132	1	22	1	17			3	136	2	111	5	315	2	164	1	日震災訓練
29	1229	6月	1	34	4	129	1	24	1	36			3	127	2	94	8	663	2	158	1	日震災訓練
30	834	6月	1	43	4	131	1	23			4	94	2	96	2	45	4	257	2	145	1	日震災訓練
31	871	6月	1	39	4	113	1	24	1	35	4	108	4	130	2	74	2	208	2	175	1	日震災訓練
2	631	6月	1	28	3	80	1	22			5	192	6	159	2	63	1	22	2	65	1	日震災訓練
3	616	6月	1	23	4	101	1	10			4	171	6	154	2	87			2	70	1	日震災訓練
計	7,932	—	10	343	39	1,183	9	196	16	716	17	565	39	1,228	17	714	28	2,293	20	1,410		

(2) 消防大学校入校状況

科 年度	幹部科	上級幹部科	新任消防長学校長科	消防団長科	警防科	救助科	救急科	予防科	火災調査科	危険物科	新任教官科	その他	計
24			1	3	2	2		1	2	1	1	4	17
25	2			1	1	2			2	1	3	7	19
26	1	1	2	1	2	1		1	1		1	8	19
27	1	1		4	3	2	1		1		1	10	24
28	2		1	2	3	2		1	1	1	1	10	24
29	2	1		2	3	2	1		1		2	13	27
30	3			2	2	1		1	1		1	11	22
31	2	1		2	3	1	1	2			1	11	24
2	2				1			1			2	6	12
3	2	1		2	3	2	1		1	1	2	7	22
計	17	5	4	19	23	15	4	7	10	4	15	87	210

第34表 消防関係表彰の状況（H24～R3）

表彰種別		年度										計
		24	25	26	27	28	29	30	31	R2	R3	
	旭日双光章					1						1
	旭日単光章											0
	瑞宝小綬章								1			1
	瑞宝双光章	7	6	9	8	8	8	12	7	5	5	75
	瑞宝単光章	28	27	19	29	25	25	18	26	26	23	246
褒章	藍綬褒章							1	1			2
	紺綬褒章											0
大臣表彰	内閣総理大臣表彰						2			1		3
	総務（自治）大臣表彰			3	1	2	2	1				9
消防庁長官表彰	功労章	3	5	5	1	3	2	1	2	4	3	29
	永年勤続功労章	31	33	32	32	30	33	31	32	30	30	314
	表彰旗	1	1	1	1							4
	竿頭綬		2	1					1			4
	特別功労章											0
	顕功章											0
	功績章											0
	表彰状						4			1		5
	安全功労者表彰											0
	防災功労者表彰				1							1
高知県知事表彰	消防団等地域活動表彰		1									1
	功績章	11	4	14	7	10	11	15	13	9	12	106
	永年勤続功労章	133	181	160	175	182	218	175	182	154	217	1,777
	表彰旗	1	1	1	1	1	1	1	1	1	1	10
	竿頭綬	2	2	2	2	2	2	2	2	2	2	20
	功労章											0
	顕功章											0
	表彰状		1									1
	消防協力者表彰											0
	内助功労（配偶者功労）	76	77	77	77	77	77	77	77	76	77	768
日本消防協会会長表彰	地方自治功労	2	1	2	2	2	2	2		1	2	16
	特別功労章		1	1					1			3
	功績章	9	9	10	10	10	10	10	10	10	8	96
	精績章	21	22	22	22	22	22	22	21	22	22	218
	勤続章	148	127	115	140	120	126	107	115	110	121	1,229
	表彰旗	1	1	1	1	1	1	1	1	1		9
	竿頭綬	2	2	2	2	2	2	2	2	1		17
	婦人消防隊表彰	2	2	2	2	2	2	1	2	1		16
	特別表彰まとい			1							1	2
	永年勤続功労章											0
高知県消防協会会長表彰	永年勤続職員表彰											0
	功労章											0
	勤続章	266	217	223	233	241	250	128	284	223	228	2,293
	功績章	302	362	311	346	285	356	277				2,239
	表彰旗	1	1	1	1	1	1	1	1	1	1	10
	竿頭綬	3	1	1	2	2	5	1		2	2	19
	顕彰状				1							1
退職消防職・団員感謝	58	55	45	74	40	44	56	57	46	48	523	
消防功労団体感謝状											0	
消防功労者感謝状											0	

第35表 自主防災組織の現況 (R4. 4. 1現在)

	管内世帯数 a	自主防災組織数	組織されている地域の世帯数 b	組織率 b/a%
高知市	164,084	832	158,854	96.8
室戸市	7,071	102	7,071	100.0
安芸市	8,072	54	8,072	100.0
南国市	22,278	164	21,475	96.4
土佐市	12,557	130	11,942	95.1
須崎市	10,414	8	10,414	100.0
宿毛市	9,848	99	9,738	98.9
土佐清水市	6,989	57	6,958	99.6
四万十市	16,627	166	16,627	100.0
香南市	15,255	99	14,016	91.9
香美市	13,040	178	12,724	97.6
東洋町	1,347	40	1,347	100.0
奈半利町	1,654	20	1,559	94.3
田野町	1,308	13	1,308	100.0
安田町	1,236	31	1,236	100.0
北川村	610	13	610	100.0
馬路村	417	6	417	100.0
芸西村	1,758	34	1,758	100.0
本山町	1,828	22	1,828	100.0
大豊町	1,992	41	1,952	98.0
土佐町	1,895	39	1,888	99.6
大川村	209	1	209	100.0
いの町	10,410	141	10,352	99.4
仁淀川町	2,792	102	2,737	98.0
中土佐町	3,152	68	3,111	98.7
佐川町	5,906	97	5,682	96.2
越知町	2,285	57	2,285	100.0
梶原町	1,735	6	1,735	100.0
日高村	2,449	52	2,335	95.3
津野町	2,637	71	2,637	100.0
四万十町	8,180	88	8,180	100.0
大月町	2,536	35	2,536	100.0
三原村	746	14	746	100.0
黒潮町	5,402	65	5,379	99.6
計(R4.4.1)	348,719	2,945	339,718	97.4
参考:計(R3.4.1)	350,338	2,934	340,070	97.1
参考:計(R2.4.1)	350,146	2,923	339,038	96.8

市・町村の組織率

市計	286,235	1,889	277,891	97.1
町村計	62,484	1,056	61,827	98.9

高知市を除く組織率

高知市	164,084	832	158,854	96.8
高知市以外の市町村	184,635	2,113	180,864	98.0

消防機関等連絡先一覧表

令和5年12月1日現在

名 称	郵便番号	所 在 地	電話番号	FAX番号
高 知 市 消 防 局	780-0850	高知市丸ノ内1丁目7-45 総合あんしんセンター	088-822-8151	088-824-5082
室 戸 市 消 防 本 部	781-7102	室戸市室津12番地	0887-22-0014	0887-22-4814
安 芸 市 消 防 本 部	784-0020	安芸市西浜190番地1	0887-34-1244	0887-37-9104
香 南 市 消 防 本 部	781-5310	香南市赤岡町2032-2	0887-55-4141	0887-55-2430
香 美 市 消 防 本 部	782-0035	香美市土佐山田町百石町2-3-51	0887-53-4176	0887-53-5313
南 国 市 消 防 本 部	783-0006	南国市篠原164-1	088-863-3511	088-863-6220
土 佐 市 消 防 本 部	781-1105	土佐市蓮池978-1	088-852-0001	088-852-0067
土 佐 清 水 市 消 防 本 部	787-0302	土佐清水市以布利980番地143	0880-82-8119	0880-82-8923
高 幡 消 防 組 合 消 防 本 部	785-0031	須崎市山手町1番7号	0889-43-1272	0889-42-9099
中 芸 広 域 連 合 消 防 本 部	781-6410	安芸郡田野町1440-1	0887-38-2643	0887-38-2554
高 吾 北 広 域 町 村 事 務 組 合 消 防 本 部	781-1301	高岡郡越知町越知甲3105-3	0889-26-2111	0889-26-3639
仁 淀 消 防 組 合 消 防 本 部	781-2112	吾川郡いの町西町1番地	088-893-3221	088-893-3225
嶺 北 広 域 行 政 事 務 組 合 消 防 本 部	781-3601	長岡郡本山町本山995	0887-76-2806	0887-76-3581
幡 多 中 央 消 防 組 合 消 防 本 部	787-0015	四万十市右山750-1	0880-34-5881	0880-34-6196
幡 多 西 部 消 防 組 合 消 防 本 部	788-0052	宿毛市和田1412-1	0880-63-0119	0880-63-3396
東 洋 町	781-7414	安芸郡東洋町大字生見758番地3	0887-29-3111	0887-29-3813
芸 西 村	781-5792	安芸郡芸西村和食甲1262番地	0887-33-2111	0887-33-4035
(公財)高知県消防協会	780-8570	高知市丸ノ内1-2-20 高知県消防政策課内	088-823-9044	088-823-9253
高 知 県 消 防 長 会	780-0850	高知市丸ノ内1丁目7-45 総合あんしんセンター	088-822-8151	088-824-5082
高 知 県 危 険 物 安 全 協 会	780-8570	高知市丸ノ内1-2-20 高知県消防政策課内	088-823-9099	088-823-9253
(一財)消防試験研究センター	780-0823	高知市菜園場町1-21 四国総合ビル4F	088-882-8286	088-882-0043
高 知 県 市 町 村 総 合 事 務 組 合	780-0870	高知市本町4丁目1-35 高知県自治会館内	088-823-3217	088-824-1158
高 知 県 危 機 管 理 部 消 防 政 策 課	780-8570	高知市丸ノ内1-2-20	088-823-9318	088-823-9253
高 知 県 消 防 防 災 航 空 セ ン タ ー	783-0093	南国市物部 高知空港内	088-864-3890	088-864-3896
高 知 県 消 防 学 校	781-2126	吾川郡いの町大内2030	088-892-0087	088-892-0954
高 知 県 危 機 管 理 部 危 機 管 理 ・ 防 災 課	780-8570	高知市丸ノ内1-2-20	088-823-9018	088-823-9253
高 知 県 危 機 管 理 部 南 海 ト ラ フ 地 震 対 策 課	780-8570	高知市丸ノ内1-2-20	088-823-9798	088-823-9253
総 務 省 消 防 庁	100-8927	東京都千代田区霞が関2-1-2	03-5253-5111	

お出かけは

マスク戸締り

火の用心



消太

(2022年度 全国統一防火標語)