



# さんSUN高知

KOCHI PREFECTURE'S OFFICIAL INFORMATION



令和2年[2020]  
No.304



今月の表紙 「活性高知！ 最前線！」シリーズ③

## 「モネの庭」がリニューアル！ 「ボルディゲラの庭」が完成

北川村「モネの庭」マルモットンに、地中海の光とモネの作品を感じることができる「ボルディゲラの庭」が完成！ クロード・モネに影響を与えた風景に、思いをはせてみよう。

特集 第4期 日本一の健康長寿県構想を策定

ピックアップ

【1】第2期教育大綱について

【2】豪雨や台風に備えましょう！ 自らの命は自らが守る！！

たいけんみんな！ 「高知県防災アプリ」を体験！



# 第2期教育大綱について

県では、子どもたちの「知」「徳」「体」の調和のとれた生きる力をしっかりと育むため、教育等の振興に関する基本理念、基本目標、それらを実現するための総合的な施策を定めた「第2期教育等の振興に関する施策の大綱」を策定しました。(対象期間:令和2年度～5年度)

## 第2期教育大綱の概要

基本理念	学ぶ意欲にあふれ、心豊かでたくましく夢に向かって羽ばたく子どもたち						
	郷土への愛着と誇りを持ち、高い志を掲げ、日本や高知の未来を切り拓く人材						
育てたい力 (基本目標)	<table border="1"> <tr> <th>知の分野</th> <th>徳の分野</th> <th>体の分野</th> </tr> <tr> <td>知識・技能 思考力・判断力・表現力 学びに向かう力</td> <td>自己肯定感・規範意識 他者と協働する力</td> <td>健やかな体力 基本的な生活習慣</td> </tr> </table>	知の分野	徳の分野	体の分野	知識・技能 思考力・判断力・表現力 学びに向かう力	自己肯定感・規範意識 他者と協働する力	健やかな体力 基本的な生活習慣
	知の分野	徳の分野	体の分野				
	知識・技能 思考力・判断力・表現力 学びに向かう力	自己肯定感・規範意識 他者と協働する力	健やかな体力 基本的な生活習慣				

基本方針	I チーム学校の推進	教員同士がチームを組んで、組織的に授業力の向上や生徒指導の充実を図るとともに、学校外の専門家や地域の方々との協力を得て、学校の目標を実現
	II 厳しい環境にある子どもへの支援や子どもの多様性に応じた教育の充実	就学前から高等学校まで切れ目のない支援を実施するとともに、障害のある子どもたちの自立と社会参加に向けて、特別支援教育を充実
	III デジタル社会に向けた教育の推進	先端技術を活用し、児童生徒一人一人に応じた最適な学習指導を実現するとともに、学んだ技術と創造性を発揮してデジタル社会で活躍できる力を育成
	IV 地域との連携・協働	行政、学校、地域の連携・協働により各地域の教育の振興に向けた取り組みを推進
	V 就学前教育の充実	県内どこにいても質の高い教育・保育を受けることができる環境を整備
	VI 生涯学び続ける環境づくりと安全・安心な教育基盤の確保	誰もが生涯にわたって学び続けられる環境の整備を進めるとともに、安全・安心で快適な教育環境の整備を推進

### 6つの基本方針に関わる横断的な取り組み

取り組み1	不登校への総合的な対応	不登校の未然防止と早期発見・早期対応に向けた取り組みを推進するとともに、不登校児童生徒への抜かりのない適切な支援のための体制を構築
取り組み2	学校における働き方改革の推進	業務の効率化・削減、外部人材の活用など、働き方改革に向けた取り組みを推進

### 新型コロナウイルス感染症対策について

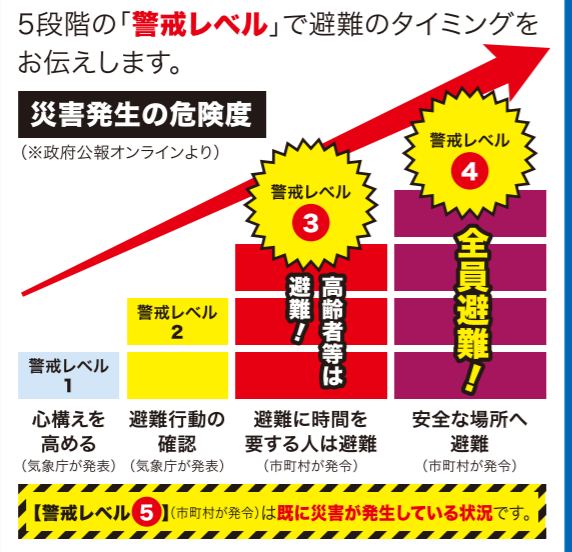
新型コロナウイルス感染症対策による学校の臨時休業に伴い、子どもたちの学習の遅れ等が懸念されています。休業の影響を最小限に留めるためにも、これまで授業動画の配信や、スクールカウンセラーを活用した電話相談等を実施してきましたが、今後も感染症対策に関わる子どもたちへの様々な影響について、適切に対応してまいります。

# 豪雨や台風に備えましょう！ 自らの命は自らが守る！！

## 1 事前の準備

- ハザードマップを確認し、自宅付近などの災害の危険性を確認
- 災害種別(洪水、土砂)に応じた避難場所や避難経路を確認
- 暴風などによる停電や断水に備えるため備蓄品を確認
- 避難に関する情報や気象情報などの防災情報の入手方法を確認

## 2 避難のタイミング



## 3 県からの「5つのお願い」

- 大雨のとき、命を守るための県からの5つのお願いです。
- 1 「早く」避難  
避難の呼びかけがあれば、すぐ避難！
  - 2 「高く」避難  
外出が困難な場合は、2階などへ避難！
  - 3 「遠く」避難  
山からできるだけ離れる！
  - 4 「近づかない」  
川や水路に近づかない！
  - 5 「出歩かない」  
大雨の中や浸水している屋外を出歩かない！

**NEW** 高知県防災アプリの運用を開始しました！

災害時に必要となる防災情報を **プッシュ通知**でお知らせします！

気象情報 避難所開設情報 雨量情報 河川水位情報 etc...

災害時に役立つ機能を多数搭載！

カメラ機能 防災マップ

無料 インストールはこちら！

問い合わせ 県庁危機管理・防災課 TEL 088-823-9320 FAX 088-823-9253



山本 怜さん  
アイコンが黄色や赤色に変わったたり。  
意や警戒が必要なときは、

高知県の防災情報を気軽にチェックできる「高知県防災アプリ」は、スマートフォンにインストールするだけで、気象警報をはじめ、雨量、河川の水位、土砂災害の危険度などの様々な防災情報をプッシュ型で通知する便利なアプリ。高知県危機管理部の山本怜さんによれば、「使いやすいデザインにもこだわっています。災害への注意や警戒が必要

県民が体験！「たいけんみんな！」の皆さんと行く！  
高知県防災アプリを体験！  
今月は…



水害や地震など、災害時の情報は、とっても大事！



「近頃は大雨が多くて、近所の物部の水位も気になるところがありますね。」と話すのは、アプリを体験してくれた梶原さん。「高知県防災アプリ」を使えば、県内の94箇所に設置された河川カメラを通して、自宅にいながらいつでも河川の水位を確認することが出来ます。「防災マップ」機能では、開設されている避難所も確認できるため、「もしもの時は、ためらうことなく避難できますね。」

ご高齢の方は「シニアモード」、お子様は「ジュニアモード」に切り替えることで、文字の大きさ、レイアウトを変更できます。

# 日本一の健康長寿県構想を策定

～県民の誰もが住み慣れた地域で、健やかで心豊かに安心して暮らし続けられるために～

県では、保健・医療・福祉の各分野の課題に真正面から向き合い、その解決に向けて取り組むため、平成22年2月に「日本一の健康長寿県構想」を策定し、健康づくりや地域の支え合いの仕組みづくりなどを進めてまいりました。

そして、今年3月に、より数値目標を明確にした3つの柱を立て、これまでの取り組みを一層深化・発展させた第4期構想を策定しました。主な取り組みをご紹介します。

## 柱Ⅰ

### 健康寿命の延伸に向けた意識醸成と行動変容の促進

#### 目標

#### 健康寿命の延伸

H28年 R5年  
 男性 71.37年 → 73.02年以上  
 (1.65年以上の延伸)  
 女性 75.17年 → 76.05年以上  
 (0.88年以上の延伸)

#### ① 健康づくりと疾病予防

##### 生活習慣病予防に向けたポピュレーションアプローチ※1の強化

- 塩分の過剰摂取や運動不足などの課題解決に向け、日常生活に少しの健康行動を取り込むことで生活習慣病リスクの軽減を図る「5つのプラス運動※2」を官民協働で推進します。
- ※1：広く県民に対して普及、啓発を行うこと
- ※2：減塩、野菜摂取、運動、節酒、禁煙の5つの行動変容を促す普及啓発

##### 高知家健康パスポート事業による健康づくりの推進

- 健康パスポートアプリをバージョンアップし、自らの目標を設定できるように機能を追加することで県民の皆様の健康行動を支援します。
- 県内企業の健康経営の優良事例を蓄積・共有し、横展開を目指します。

##### フレイル※予防の推進

- 高齢者が要支援・要介護状態にならないようにするため、運動や栄養改善、社会参加の促進など取り組みを推進します。
- ※：加齢により心身ともに虚弱になる状態

#### ② 疾病の早期発見・早期治療

##### 血管病重症化予防対策の推進

- 糖尿病性腎症が急速に進行する患者に対する透析導入の延伸に向け、保健と医療の連携による取り組みを行います。
- 生活習慣病対策や糖尿病重症化対策について検討会を立ち上げて成果を検証します。



## 柱Ⅱ

### 地域で支え合う医療・介護・福祉サービス提供体制の確立とネットワークの強化

#### 目標

#### 居宅介護支援利用者の平均要介護度

R元年度 R5年度  
 2.095 → 2.200

※在宅での生活を希望される介護が必要な方が、住み慣れた地域で暮らし続けられるようにする

#### ① 高知版地域包括ケアシステムの構築

##### 在宅療養体制の充実

- 中山間地域を中心に訪問看護や訪問介護サービスを充実します。
- 人生の最終段階における医療・ケアの意思決定を支援するACP※を推進します。
- ※：人生の最終段階の医療・ケアについて本人が家族や医療・ケアチームと事前に繰り返し話し合うプロセス
- 在宅療養体制の充実のため、会議体を立ち上げて施策を評価・検証します。

##### 総合的な認知症施策の推進

- かかりつけ医の認知症対応力の向上に取り組むとともに、認知症疾患医療センターに相談員を配置し、早期診断、早期支援の体制を充実します。

#### ③ 医療・介護・福祉インフラの確保

##### 地域医療構想の推進

- 病院の経営シミュレーションや、ダウンサイジングを行う際の施設改修などへの支援を行います。

##### 医療と介護の連携の強化

- 医療機関や介護事業所等の間で患者情報等を共有する「高知あんしんネット」・「はたまねっと」の普及を促進します。

##### 医薬品の適正使用等の推進

- 重複・多剤投薬の是正や残薬の解消、ジェネリック医薬品の使用促進に向けた取り組みを進めます。



## 柱Ⅲ

### 子どもたちを守り育てる環境づくり

#### 目標

#### 高知県が『安心して「結婚」「妊娠・出産」「子育て」できるような社会』になっている

と回答する人の割合

R元年度 R5年度  
 28.1% → 45.0%

#### ① 高知版ネウボラ※の推進

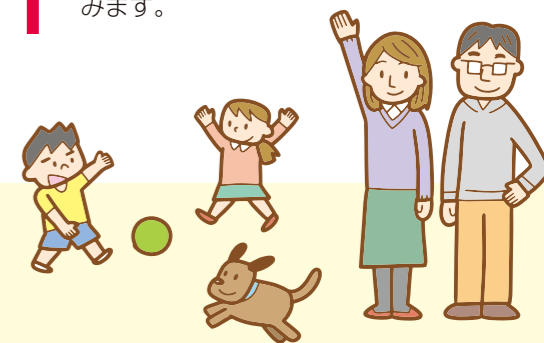
- すべての妊産婦や子育て家庭の不安解消、働きながら子育てできる環境づくりに向け、身近な地域に必要な相談や支援を受けることができる仕組みづくりを推進します。
- ※：妊娠期から子育て期までの切れ目のない総合的な支援

##### 発達障害のある子どもを社会全体で見守り育てる地域づくり

- 発達障害のある子どもたちが早期に適切な支援を受けられる体制を構築します。

#### ② 厳しい環境にある子どもたちへの支援

- 児童相談所の相談体制を強化するとともに、市町村の子ども家庭総合支援拠点の設置を促進し、児童虐待の防止対策に取り組みます。



県では、誰もが住み慣れた地域で、健やかで心豊かに安心して暮らし続けることができるよう、引き続き全力で「日本一の健康長寿県づくり」を進めてまいります。県民の皆様にも、日々の健康づくりや地域の見守り活動などにご参加くださいますようお願い申し上げます。

# 相談



## 若者進路相談会

働くことに不安を感じ、一歩が踏み出せず戸惑っている15歳から49歳までの方及びその家族を対象に無料の相談会を行います(修学相談にも応じます)。

**日** 6月13日(土)11時～17時  
**場** オーテピア高知図書館(高知市追手筋)  
**申問** こうち若者サポートステーション  
**TEL** 088-844-3411

掲載イベントの情報は、新型コロナウイルス感染者の拡大防止のため、今後の状況により、変更や中止になる場合があります。最新情報や詳細については、各施設にお問い合わせください。ご理解とご協力のほど、お願い致します。

## 新型コロナウイルス感染症に関する高知県からのお知らせ

県民の皆様には、この感染症を必要以上に恐れることなく手洗いの励行など、感染予防の行動をお願いします。

また、国や県が発信する正確な情報をもとに、冷静な行動をお願いします。

特に、感染された方やそのご家族、医療機関関係者等が不当な差別、偏見、いじめ、誹謗中傷などによって人権が侵害されることがないように、ご理解とご協力をお願いします。

●受診・健康相談や事業資金等の相談窓口を設けて対応しています。



詳しくは高知県HPをご覧ください

# 講座



## 点訳ボランティア養成講座

活字図書の利用が困難な方のために点訳ボランティアを養成します。

**日** 6月27日(土)～約1年間  
**【直接講座10回・通信課題約35回】**  
**場** オーテピア高知声と点字の図書館(高知市追手筋)  
**対** 講座終了後、継続してボランティア活動ができる方。  
**数** 15名程度(申込み多数の場合は選考、パソコンをお持ちの方を優先する場合あり)  
**料** 無料(テキスト代1,540円程度は別途必要)  
**申込期間** 6月2日(火)～17日(水)9時～20時  
※ただし、土・日曜は18時まで、月曜は除く。  
**申込方法** 持参※面接あり  
**申** オーテピア高知声と点字の図書館 〒780-0842 高知市追手筋2丁目1-1 オーテピア1階  
**TEL** 088-823-9488

## 令和2年度農業経営力向上セミナー

	日程	時間
四万十市	7月6日(月)	13時30分～16時30分
四万十町	7月7日(火)	
土佐市	7月8日(水)	16時30分
香美市	7月9日(木)	
安芸市	7月10日(金)	

企業経営や事業継承の仕方、農業法人の設立のメリット・デメリットについてセミナーを実施します。

**対** 農業経営の改善や発展、事業承継を考えている農業者等  
**数** 各会場20人 **料** 無料  
**申込用紙配布場所** (一社)高知県農業会議(ホームページからダウンロード可)  
**申込方法** 持参、メール  
**申問** (一社)高知県農業会議 各農業振興センター  
**TEL** 088-824-8555  
**E** kochikaigi@nca.or.jp

## 高知県立高知・中村高等技術学校 オープンキャンパス・体験実習

入校試験の説明や施設の見学、各訓練科の体験実習を行います。

**【高知校訓練科】**機械加工科、溶接科、塑性加工科(オートボディ科)、電気工事科、自動車整備科、配管科  
**【中村校訓練科】**木造建築科、左官エクステリア科

**日** 高知校7月21日(火)、8月21日(金)13時～16時  
中村校7月26日(日)、8月28日(金)13時～16時  
**場** 県立高知高等技術学校(高知市仁井田) 県立中村高等技術学校(四万十市具同)  
**申込期間** 高知校 7月21日分は7月7日(火)まで 8月21日分は8月7日(金)まで  
中村校 7月26日分は7月10日(金)まで 8月28日分は8月14日(金)まで  
**申問** 高知高等技術学校・中村高等技術学校  
**TEL** 088-847-6601(高知校) 0880-37-2723(中村校)  
**Fax** 088-847-6617(高知校) 0880-37-2724(中村校)

## 土砂災害防止月間パネル展

6月は土砂災害防止月間です。6月1日から12日まで県庁1階ロビーにて土砂災害に関するパネル展を開催します。

**問** 県庁防災砂防課 **TEL** 088-823-9845

## 働きたいシニアのための 企業合同説明会

県内企業10社程度による個別ブースでの面談で、自分に合った働き方を具体的に相談できます。

**日** 6月23日(火)・14時～16時  
**場** ちよテラホール(高知市知寄町)  
**対** おおむね55歳以上の働く意欲のある方  
**料** 無料  
**申問** 高知県生涯現役促進地域連携協議会  
**TEL** 088-879-1907 **Fax** 088-879-1908

## 全国戦没者追悼式の 参列者の参列者募集

高知県の戦没者の遺族代表として参列される方を募集します。

**日** 8月14日(金)・15日(土)  
**場** 日本武道館(東京都千代田区)  
**対** 戦没者の配偶者、子、兄弟姉妹など  
**数** 90人 **料** 10万円程度(一部補助あり)  
**申込期限** 6月19日(金)  
**問** 県庁地域福祉政策課 **TEL** 088-823-9662  
**問** (公財)高知県遺族会 **TEL** 088-884-8700

## 高知県文化賞受賞候補者・団体の募集

学術・芸術・教育などにおいて、県民の文化の向上発展に特に顕著な功績のあった個人・団体を募集します。

**募集期限** 7月15日(水)(当日消印有効)  
**TEL** 088-823-9793 (県庁文化振興課)

## 戦没者遺児による 慰霊友好親善事業

下記の国での慰霊に参加する戦没者遺児の方々を募集しています。

**【実施地域】**旧満州、旧ソ連、西部ニューギニア、ボルネオ・マレー半島、トラック諸島、パラオ諸島、ソロモン諸島、フィリピン、マリアナ諸島、ミャンマー・タイ、東部ニューギニア、ビスマーク諸島、台湾・パシフィック海峽、マーシャル諸島、中国 ※看護師が同行。介助などが必要な場合もご相談ください。

**料** 10万円  
**申問** (公財)高知県遺族会  
**TEL** 088-884-8700

# 催し



## 林業大学校オープンキャンパス

令和3年度研修生募集のためのオープンキャンパスを開催します。

**日** 7月18日(土)13時～16時  
**場** 県立林業大学校(香美市土佐山田町)  
**料** 無料  
**申込期間** 7月13日(月)まで  
**申込方法** メール、FAX、郵送  
**申込用紙配布場所** 林業大学校HP  
**申問** 県立林業大学校 〒782-0078 香美市土佐山田町大平80  
**TEL** 0887(52)0784 **Fax** 0887(52)0788  
**E** 030208@ken.pref.kochi.lg.jp

# 試験



## 製菓衛生師試験

**試験会場** 高知会館(高知市本町)  
**出願期間** 6月1日(月)～6月8日(月)  
**募集案内配布場所** 各福祉保健所、高知市保健所、県庁1階募集要項コーナーなど  
**募集案内配布期間** 4月下旬から  
**出願方法** 各福祉保健所(高知市在住は高知市保健所、県外在住は県庁食品・衛生課)に持参・郵送(簡易書留・消印有効)  
**料** 9,400円(高知県証紙)  
**問** 各福祉保健所、高知市保健所 県庁食品・衛生課  
**TEL** 088-823-9672

## 令和2年度介護支援専門員 実務研修受講試験

**試験日** 10月11日(日)  
**試験会場** ふくし交流プラザ(高知市朝倉) 土佐塾予備校(高知市はりまや町)  
**出願期間** 6月10日(水)～7月9日(木)  
**募集案内配布場所** 高知県社会福祉協議会、各市町村社会福祉協議会、各市町村役場、各福祉保健所、高知市保健所、県庁1階募集要項コーナー  
**出願方法** 持参、郵送(簡易書留・7月9日消印有効)  
**料** 9,800円  
**問** 高知県社会福祉協議会 〒780-8567 高知市朝倉375-1 県立ふくし交流プラザ内 **TEL** 088-844-3511 県庁高齢者福祉課 **TEL** 088-823-9681

# 募集



## 「土佐の匠」の一般推薦について

県内産業の基盤を支え、その振興に貢献している熟練技能や伝統技能の優れた継承者である「土佐の匠」の認定候補者の推薦を募集しています。

**【推薦基準】**  
(1)技能の程度が優れており、県内で第一級のものとして目されていること  
(2)概ね15年以上の経験を有し、かつ35歳～65歳(令和2年4月1日現在)の方で、将来的にも当該技能への多くの貢献が期待される方  
(3)現に第一線で活躍し、また当該技能の普及・振興や後継者の育成に寄与している方

**募集案内配布場所** 県庁雇用労働政策課(課のホームページからダウンロード可)  
**募集期間** 6月30日(火) 17時15分まで  
**応募方法** 持参又は郵送(投函連絡要)  
**問** 県庁雇用労働政策課 **TEL** 088-823-9765

# 情報ひろば

高知県庁あての郵便物は 〒780-8570 高知県〇〇課だけで届きます。

**日** 日時  
**場** 場所  
**対** 対象  
**数** 募集人数  
**料** 参加料受講料  
**申** 申込先  
**問** 問い合わせ先  
**TEL** 電話番号  
**Fax** ファクス番号  
**HP** ホームページURL  
**E** Eメールアドレス  
を表しています。

※料金の掲載がない内容は無料です

# お知らせ



## ウミガメの保護にご協力を!

県内の海岸では、5月下旬から10月中旬頃までウミガメの上陸やふ化がみられます。ふ化した子ガメが海に帰ることができるよう、砂浜では「むやみに車を乗り入れない」「ゴミを捨てない」「大きな声で騒がない」「海をライトで照らさない」などのご協力をお願いします。また、うみがめ生育地等保護区では、工作物の設置や土地の変更などのほか、9月30日までは車両の乗入、花火やたき火(21時から翌朝4時までに行うもの)、フラッシュ撮影やウミガメにむやみに近づく行為も規制されています。



**【保護区】** 元・岩戸・奈良師海岸(室戸市)、大岐浜(土佐清水市)

**問** 県庁環境共生課 **TEL** 088-821-4842

## 国保の加入手続はお済みですか? ~特にお子さまのいる皆さまへ~

病気やけがをしたときに、経済的な負担を軽減し、安心して治療が受けられるように、すべての方が公的医療保険に加入することになっています。職場の健康保険などに加入していない方で、国保への加入手続がお済みでない方は、各市町村役場で手続を行ってください。 ※国保に加入され、何らかの理由で保険料(税)の支払が滞った場合でも、高校生世代以下の子どもの方には(短期)被保険者証が交付されます。

**問** 各市町村の国民健康保険担当課 県庁国民健康保険課  
**TEL** 088-823-9646

# 広告

ご存じですか? **B型肝炎給付金**

B型肝炎ウイルスに感染している  
 昭和16年7月2日～昭和63年1月27日生

上記2つとも当てはまる方は、国から給付金を受けられる可能性があります。対象者から母子感染した方や、ご遺族(相続人)も対象となります。ただし、給付金を受け取るには対象者から国へ請求する必要があります。その期限は令和4年1月12日までです。ご自分が対象者かも?と思われた方は、**早めの準備**をご検討ください。対象者になりそうかは、右記**無料電話相談**で確認できます。お気軽にお電話ください。

**無料電話相談** (平日9時～17時30分)  
**0120-918-862**

給付金の例  
死亡・肝がん・肝硬変(重度) **3600万円**  
肝硬変(軽度) **2500万円**  
慢性B型肝炎 **1250万円**  
※その他症状に応じて支給

電話してみてください!

東京弁護士会所属/弁護士法人マイタウン法律事務所/マイタウン法律事務所東京事務所/東京都千代田区丸の内2-2-1岸本ビルディング6階

# INFORMATION 県立施設のご案内

【開館時間】9時～17時 高校生以下は無料

※高知城歴史博物館は9時～18時(日曜は8時～)※のいち動物公園は9時30分～17時。※オーテピア高知図書館は9時～20時(土日祝は18時まで)※休館日を記載していない施設は無休です。※最終入館が閉館30～60分前までの施設もあります。

◆身体障害者手帳、療育手帳、精神障害者保健福祉手帳、戦傷病者手帳、被爆者健康手帳所持者とその介護者(1人)は入館無料。高知県・高知市長寿手帳をお持ちの方は入館無料。手帳は原本をお持ちください。企画展は観覧料が必要な場合があります。

### のいち動物公園

香南市野市町大谷738  
TEL 0887-56-3509  
入園料:大人470円  
休園日:6月1日・8日・15日・22日・29日

- サマースクール生募集  
日 7月25日(土)、26日(日)  
8時35分～12時10分  
飼育係の仕事体験します。  
対 25日:小学4・5・6年生(子どものみ) 26日:小学1・2・3年生(要・保護者同伴)  
申 6月10日(水)～6月30日(火)  
必着でHPの応募フォームまたはハガキにて ※詳しくはHPをご覧ください。  
定員 各日40名(26日は保護者含む) ※応募者多数の場合は抽選
- 第29回 写真コンテスト作品募集  
日 7月31日(金)まで  
昨年8月1日以降に当園で撮影した作品を募集。詳しくはHPをご覧ください。

### 埋蔵文化財センター

南国市篠原1437-1  
TEL 088-864-0671  
休館日:土曜、企画展示以外の日曜・祝日

- 高知県立埋蔵文化財センター30周年記念企画展シンポジウム「長宗我部の城と桐紋瓦の謎」  
日 6月7日(日)13時～16時30分  
高知城跡で出土した桐紋瓦の歴史的意義を解説します。  
講師 中井均氏(滋賀県立大学教授) 渡部淳氏(高知県立高知城歴史博物館長)  
場 高新文化ホール  
定員 先着160名(当日受付)
- 考古学研究最前線解説会「城郭構造の変遷」  
日 6月28日(日)14時～15時30分  
室町～戦国期の県内の山城について、発掘調査成果により解説します。  
定員 先着40名(当日受付)

### 坂本龍馬記念館

高知市浦戸城山830  
TEL 088-841-0001  
FAX 088-841-0015  
観覧料:700円

- 幕末と船～万次郎から龍馬へ～  
日 6月23日(火)まで  
万次郎と咸臨丸、龍馬といろは丸など、幕末という時代を大きく前進させた船を中心に、幕末という時代を追っていきます。

### オーテピア高知図書館

高知市追手筋2-1-1  
TEL 088-823-4946  
休館日:月曜(祝日は開館)、第3金曜日


- 「高知県電子図書館」をご利用ください!
- 対 対象:高知県内在住、在勤、在学の方  
約五千タイトルの電子書籍をスマートフォンやご自宅のパソコンで読むことができます。\*利用登録が必要です。詳しくはHPをご覧ください。



### 美術館

高知市高須353-2  
TEL 088-866-8000

- 西洋近代美術にみる 神話の世界  
日 7月12日(日)まで  
18世紀から20世紀の作家ルノワール、ピカソ、ルドン、ロダン、デュフィ、ローランサンなどによる作品を紹介します。  
料 一般1,200円他



### 歴史民俗資料館

南国市岡豊町八幡1099-1  
TEL 088-862-2211  
入館料:企画展700円

- 「仏教考古学講座 1 お経のタイムカプセル-経塚-」  
日 6月6日(土)14時～15時30分  
10世紀末から近世まで日本で行われた経典を地中に埋める行為についてお話しします。  
講師:岡本桂典(当館副館長)  
定員 先着130名(要予約)

### 芸西天文学習館


安芸郡芸西村和食甲4668-1  
TEL 088-824-5451  
入館料:無料  
(高知県文教協会) 観測学習会の開催日時のみ開館

- 部分日食特別観測会  
日 6月21日(日)15時30分～18時30分  
太陽の一部が欠ける日食を見よう!
- 天体観測学習会  
日 6月1(月)4(木)27(土)19時～21時  
定員 先着40名(当日受付)  
申込方法 電話(前日まで)

### 高知城歴史博物館

高知市追手筋2-7-5  
TEL 088-871-1600  
観覧料:500円

- 総合展示室I(土佐藩の歴史)(第2期)  
日 7月13日(月)まで  
参勤交代など土佐藩の歴史を古文書ほか様々な資料を通して紹介します。
- 総合展示室II(大名道具と土佐の文化)(第2期)  
日 6月12日(金)～8月17日(月)  
甲冑・刀剣のほか、美術や芸能など武士達の文化活動をご紹介します。



### 文学館

高知市丸の内1-1-20  
TEL 088-822-0231  
観覧料:500円  
休館日:6月18日(木)～20日(土)

- ウルトラとくさつワールド 空想特撮大作戦～ウルトラマンと夢見る未来～  
日 令和2年7月4日(土)～令和2年9月6日(日)まで  
見る・聞くなどの体感展示を通して「空想する楽しさ」をご紹介します。

掲載イベントの情報は、新型コロナウイルス感染者の拡大防止のため、今後の状況により、変更や中止になる場合があります。最新情報や詳細については、各施設にお問い合わせください。ご理解とご協力のほど、お願い致します。

広告

## 命の鍵を握っているのはシロアリです。

### もしかして…シロアリ!?

シロアリは黒アリとは生態や体型もまったく違います。

シロアリ



シロアリの羽アリ



クロアリの羽アリ



シロア리를 見かけると… シロアリは社会性昆虫です。見かけると必ず近くに「巣」が存在し女王が次々と産卵をしています。「巣」は大きいもので数百万匹にも及ぶ場合があります。

### なぜ、ベイト工法はシロアリの駆除には最適なのか?

ベイト工法はシロアリの習性を利用し、今までの工法では難しかった「巣」の駆除が可能となりました。シロアリの駆除や予防は家の構造及び建築工法により様々な施工方法があります。弊社では現地調査をして最適な施工法をお勧めいたします。

株式会社 友清白蟻

TEL 088-824-1501  
FAX 088-822-0733

ホームページ クリック!!

友清白蟻 検索

シロアリに喰われないように、先ず防ぎましょう!!

