

県政だより

さんSUN高知7

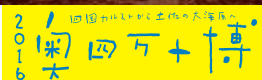
KOCHI PREFECTURE'S
OFFICIAL INFORMATION

平成28年[2016]

No.257



好評
開催中!



7 四万十町
火振り漁

今もなお、四万十川で生計を立てる現役の川漁師たちが、川幅いっぱい広げた立網に向かって、松明を揺らし、水面を叩きながらアユを追い込む火振り漁。多種多様な生き物たちを内包する清流・四万十川ならではの伝統漁法です。夏の夜、四万十川を訪れたなら、この幽玄的で勇壮な川漁を見ることができるかも知れません。

問 四万十町商工観光課 TEL 0880・22・3281 <http://www.town.shimanto.lg.jp/>

特集

少子化対策の抜本強化と
女性が活躍できる場の拡大を目指して!

◆ 県政ピックアップ

- ① 集落活動センターによる集落の維持・再生を応援します!
- ② 志のある若者を応援します!

◆ 2016奥四万十博

イベント / 金太郎夜市
体験 / 四万十かつば川舟下り

志のある若者を応援します!

これまでの高校生などを対象とした奨学金制度に加え、高知県では、志ある若者を応援するため、今年度から新たに2つの奨学金等の制度を創設しました。

1 高知で働きたい!高知に貢献したい! 志を応援 ~高知県産業人材定着支援事業(奨学金返還支援制度)~

地産外商の成果を拡大再生産の好循環につなげていくためには、各産業において中核的な担い手の確保と定着が必要となります。このため、高知県の発展に貢献する志のある若者を対象に奨学金の返還支援制度を創設しました。

- 対象者**
- (1) 日本学生支援機構(JASSO)の第1種奨学金(無利子)の貸与を受けている方
 - (2) 平成28年度に大学などを卒業後、6カ月以内に高知県内で就職予定の方(公務員を除く)
 - (3) 大学などで学んだ知識を活かし、高知県の発展に貢献できる方

募集時期 平成29年3月頃 **募集人数** 30人 **選考方法** 小論文、面接

返還支援額 奨学金貸与月額の1/2(上限額25,000円)×奨学金貸与月数

支援の例 (助成の上限:貸与年数4年=120万円 貸与年数6年=180万円)



2 大学で思いきり学びたい 志を応援 ~高知県夢・志チャレンジ育英資金制度~

意欲と能力があり、国や社会の発展に貢献することが期待される本県の高校生が、経済的な理由により、大学への進学を断念することがないよう、篤志家の方から頂いた貴重な寄附金を活用して、返還の必要がない給付型の奨学金制度を創設しました。

- 対象者**
- (1) 県内の学校に通う高校3年生(保護者が県内に住所を有している方)
 - (2) 課税証明書に記載のある「市町村民税所得割額(親権者全員分)」が、15万4,500円未満の方 ※申し込み前年の世帯収入が約590万円(目安)未満の方
 - (3) 国公立大学への進学を目指しており、センター試験で8割以上の点数の獲得が見込まれる方

募集時期 平成28年9月頃 **給付額** 318万円(入学一時金30万円+月額6万円×48カ月) **募集人数** 10人

選考方法 国語・数学・外国語の3教科4科目(600点満点)の点数を8割以上獲得した方の中の上位者(英語は250点満点を200点として換算)

問い合わせ 県庁私学・大学支援課 TEL 088-823-9158 E-mail 140901@ken.pref.kochi.lg.jp HP <http://www.pref.kochi.lg.jp/soshiki/140901/>

集落活動センターによる集落の維持・再生を応援します!

県土の9割を占める中山間地域は、農業や林業といった県の基幹産業の中心であるだけでなく、豊かな食や美しい自然などの観光資源にも恵まれています。一方、中山間地域では人口減少による経済の縮みや若者の流出など、さまざまな課題に直面しています。

こうした県内の中山間地域の持続的な発展を目指すために、県では、高知県産業振興計画のもと、第一次産業を中心とした「産業成長戦略」や、地域の資源を生かした「地域アクションプラン」を推進するとともに、あわせて「集落活動センターを中心とした集落の維持・再生の仕組みづくり」に取り組んでいきます。



■中山間地域を元気にする「集落活動センター」

「集落活動センター」とは

地域住民が主体となって、産業・生活・福祉・防災などの活動について、それぞれの地域の課題やニーズに応じて地域ぐるみで取り組む仕組みであり、その拠点として旧小学校の跡地などを活用しています。



【活動のイメージ】

【事務局】高知ふるさと応援隊

- シェア(貸し)オフィス
- 特産品づくり・販売
- 宿泊施設の運営など
- 農家レストラン 居酒屋
- 集落コンビニ
- あったかふれあいセンター

体験交流

ヘリポート



杉苗の栽培の様子

■「集落活動センター」のさらなる普及・拡大へ!

集落活動センターは、現在、県内22市町村30カ所まで広がっています。農業の複合経営拠点の取り組みとセンターの活動が効果的に連動するなど、今後のセンターの運営や他の地域でのモデルとなる事例も生まれています。こうした事例の共有や情報交換を行う場として、6月3日に「集落活動センター連絡協議会」が発足しました。県では、こうした動きを今後も官民協働で行うことで、集落活動センターのさらなる普及・拡大を目指していきます。



集落活動センターの取り組みを、県民の皆さまに分かりやすくお伝えするため、パンフレットを作成しました。県内の市町村役場、金融機関などで配布していますので、ぜひご覧ください。

問い合わせ 県庁中山間地域対策課 TEL 088-823-9600 FAX 088-823-9258 集落活動センターの情報発信サイト「えいとこうち」<http://www.eitoko.jp/>

少子化対策の抜本強化と女性が活躍できる場の拡大を目指して!

全国よりも少子高齢化が進み、働く女性や共働き世帯の割合が多い高知県では、誰もが希望する時期に子どもを生み、子育てしながら働き続けられる環境づくりを目指しています。県では、民間企業や地域の皆さまと連携・協

力しながら、「結婚」「妊娠・出産」「子育て」など、ライフステージごとに切れ目のない少子化対策を充実・強化するとともに、職場の環境整備などにより女性が活躍できる場の拡大に取り組んでいます。

少子化対策を抜本強化!

高知県の出生数は40年前の昭和50年に比べると、半数以下にまで減少しています。また、未婚者を含む15歳～49歳の女性1人が生涯に出産する子どもの数の平均を示す合計特殊出生率についても、緩やかな回復傾向にあるものの、依然として低い水準に留まっています(右図参照)。

一方で、平成27年度県民意識調査では、持ちたい子どもの理想の数は2.45人との結果が出ており、県では、結婚や出産を望む方の希望がかなえられるよう、少子化対策を抜本強化しています。

結婚を希望する独身者の方への出会いの場を拡充します!

昨年の県内平均初婚年齢は、男性が31.3歳、女性が29.7歳と、晩婚化が進んでおり、生涯未婚率も上がっています(右図参照)。その一方で、未婚者の約8割の方が結婚を希望しています。

そのため県では、「こうち出会いサポートセンター」を開設し、結婚を望んでいる方に対してお相手をご紹介します会員制の「マッチングシステム」を4月からスタートしました。すでに5月末時点で、66件・132人のお引き合わせが成立しています。

さらに7月には、安芸市と四万十市にも同センターを開設することになっています。

<こうち出会いサポートセンター>

	高知センター	安芸センター(7月11日開設)	四万十センター(7月13日開設)
場所	高知市駅前町5-5大同生命高知ビル1階	安芸市本町3丁目11-5安芸商工福祉会館1階	四万十市中村小姓町46中村商工会館2階
電話	088・821・8081	0887・37・9191	0880・34・8171
開所時間	日・月曜日:10時～17時 火・水・木曜日:13時～20時 (金・土曜日と祝日はお休みです)	日曜日:10時～12時、13時～17時 月曜日:12時～17時(奇数週) 水・木曜日:17時～20時 (火・金・土曜日と祝日はお休みです)	日・月曜日:10時～12時、13時～17時 水・木曜日:15時～20時 (火・金・土曜日と祝日はお休みです)

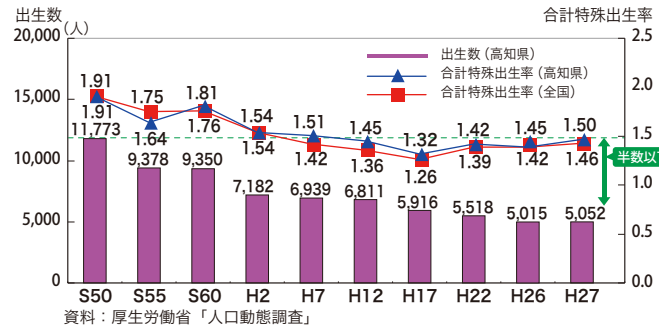
来所の際は、事前に「高知で恋しよ!!マッチング」からの予約が必要です。 [高知で恋しよ!!マッチング 検索](#)

官民協働による県民運動を展開します!

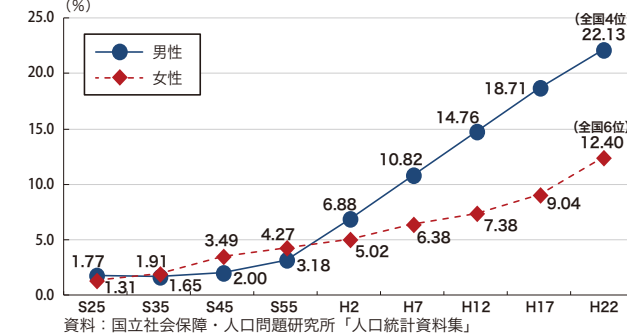
今年3月に、県民の皆さまの「結婚」「妊娠・出産」「子育て」の希望をかなえるため、企業や団体の皆さまにご参画いただき、「高知家の出会い・結婚・子育て応援団」を創設しました。応援団の皆さまには、職場や団体の中にサポーターを配置していただき、婚活イベントへの参加呼びかけなどを行っていただくこととしています。

このように高知県では、結婚や子育て支援に官民協働で取り組んでいます。

高知県の出生数と合計特殊出生率の推移

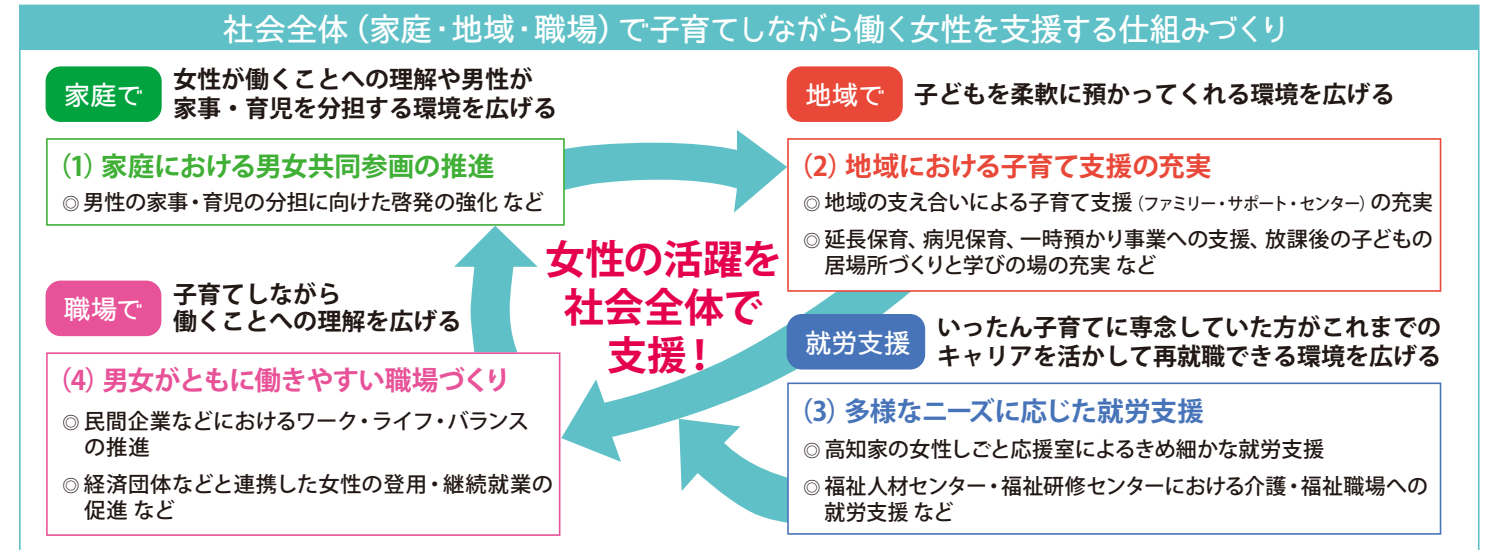


高知県の生涯未婚率の推移



女性が活躍できる場を拡大!

出産・子育て期を迎えた女性が、子育てしながら安心して働き続けられる環境整備に取り組みます。



「ファミリー・サポート・センター」を充実していきます!

「ファミリー・サポート・センター」とは、仕事の都合や病気などにより、保育所に子どもを送迎できないといった状況などに柔軟に対応するため、地域で支え合う子育て支援の仕組みです。

今年度から、会員数が50人未満で国の支援基準に満たない小規模なものでも「高知版ファミリー・サポート・センター」として開設できる支援策をスタートしました。今年の秋には香南市でも開設を予定するなど、県内全域での普及に取り組んでいます。

～高知市、佐川町、香南市(今年度開設予定)のファミリー・サポート・センターでは、援助会員を募集しています～

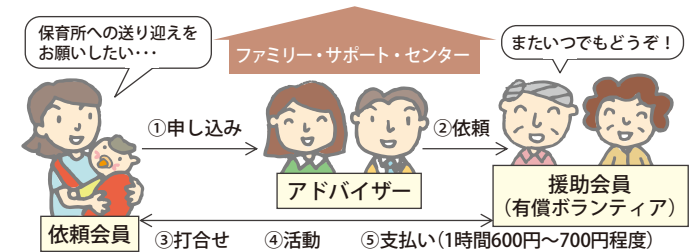
	こうちファミリー・サポート・センター	さかわファミリー・サポート・センター	香南市社会福祉協議会
電話	088・880・5210	0889・22・1510	0887・57・7300
受付時間	火曜日から土曜日:9時～17時30分	月曜日から金曜日:8時30分～17時15分	今秋開設予定

「高知家の女性しごと応援室」が就労をきめ細かく応援します!

「高知家の女性しごと応援室」では、開設から1年10カ月で相談件数が2,000件、就職者数が200人を超えています。さらにスタッフを充実させ、これまで以上に一人ひとりの希望や適性に応じた女性の就労支援を行っていきます。

問い合わせ先 高知家の女性しごと応援室 TEL 088・873・4510

県では、県民の皆さまが「結婚」「妊娠・出産」「子育て」の希望をかなえられる環境を整備するとともに、女性が働きながら安心して子育てができるよう取り組んでまいります。県民の皆さまにおかれましても、地域の支え合い活動などに、積極的にご参加いただきますようお願い申し上げます。



高知県の皆さまへ香川県からのお知らせ

瀬戸内国際芸術祭2016は
作品鑑賞パスポートが
おトクでペンリです！

作品鑑賞パスポートなら約200の芸術祭作品(総額25,000円以上)をおトクに鑑賞できます。例えば、直島だけでも総額6,690円、豊島だけでも総額5,180円の価値あるパスポート。島巡りにペンリなガイドマップ付きです。

【パスポート価格】5,000円(一般)

問 瀬戸内国際芸術祭総合インフォメーションセンター
Tel 087-813-2244



会期や会場などは瀬戸内国際芸術祭ホームページをご確認ください。 [瀬戸内国際芸術祭2016 検索](#)

相談

就労に関する移動相談

ひとり親のご家庭を対象に、就業情報の提供などの就労支援を行います。事前の申し込みは不要ですので、お気軽にお越しください。



日時	場所
7月9日(土) 13時~16時	越知町民会館(越知町越知甲)
7月16日(土) 13時~16時	いの町総合保健福祉センター「すこやかセンター伊野」(いの町)
7月23日(土) 13時~16時	須崎市立市民文化会館(須崎市新町)

問 ひとり親家庭等就業・自立支援センター
無料職業紹介所(こうち男女共同参画センター「ソーレ」2階) Tel 088-875-2500

催し

高知県立盲学校の催し

【サマースクール】

小学3年生までの視覚障害児とその保護者や支援者を対象にプール遊びやお話し教室などを開催します。楽しく交流しながら親睦を深めましょう。

日 7月29日(金)9時30分~12時
所 県立盲学校(高知市大膳町)
料 300円(保険代、飲み物代を含む)
申込期間 7月1日(金)~14日(木)
申込用紙配布場所 県立盲学校
申込方法 FAX、郵送
申問 〒780-0926高知市大膳町6-32
県立盲学校幼小学部
Tel 088-823-8721 Fax 088-873-9643

【「短期生活支援講座」「視覚障害講座&体験会」】

「短期生活支援講座」(午前の部)
日常生活で見えづらく不便を感じている方を対象に、茶道や陶芸を行い交流を深めます。

「視覚障害講座&体験会」(午後の部)
視覚障害者の支援者向けの講座として、手引き歩行について学習をします。

日 8月2日(火)【午前の部】9時~12時
【午後の部】13時~16時
所 県立盲学校(高知市大膳町)
申込期間 7月1日(金)~22日(金)
申込用紙配布場所 県立盲学校、ルミエールサロン
申込方法 FAX、郵送
数 各10人程度 料 無料
申問 〒780-0926高知市大膳町6-32
県立盲学校視覚障害教育支援センター
Tel 088-823-8721 Fax 088-873-9643

第25回 全国高等学校
漫画選手権大会(まんが甲子園)

全国から予選を勝ち抜いた高校ペン児が高知県へ集結し、日本一を目指します。今年は25回の四半世紀記念大会。メイン会場では記念イベントのほか、大手出版社の編集部が持ち込み作品へのアドバイスも行います。どなたでも持ち込み可能ですので、ぜひお越しください。

日 8月6日(土)9時30分~18時
8月7日(日)9時~18時
所【メイン会場】
高知市文化プラザかるぼと(高知市九反田)
【敗者復活戦会場】
ひろめ市場(高知市帯屋町)
申問 県庁まんがコンテンツ課
Tel 088-823-9742

情報ひろば

高知県庁あての郵便物は
〒780-8570高知県〇〇課だけで届きます。

日 日時
所 場所
対 対象
数 募集人数
料 参加料・受講料
申 申込先
問 問い合わせ先
Tel 電話番号
Fax ファックス番号
HP ホームページURL
E メールアドレス
を表しています。

募集

陸・海・空 自衛官候補生採用試験

試験内容	試験日	会場	募集期限
筆記試験 適性検査	9月17日(土)	高知大学朝倉キャンパス 四万十市防災センター 須崎市民文化会館 安芸市商工会議所	9月16日(金)
男子 口述試験 身体検査	9月25日(日) 26日(月) 27日(火)	高知駐屯地 (香南市香我美町)	
女子 筆記試験 適性検査 口述試験 身体検査	9月24日(土)	高知駐屯地 (香南市香我美町)	9月8日(木)

募集案内配布場所 自衛隊高知地方協力本部、安芸市・須崎市・四万十市の各自衛隊地域事務所、各市町村
応募方法 本部、各事務所へ郵送または持参
対 高校卒業生など(詳細はお問い合わせください)
申問 〒780-0061高知市栄田町2-2-10
高知よさこい咲都合同庁舎8F 自衛隊高知地方協力本部 Tel 088-822-6128

明るい選挙啓発作品コンクール

明るい選挙を呼びかけるポスターと標語を募集します。入賞者には入賞作品を掲載したカレンダーや記念品を贈呈します。規格などはホームページからご確認ください。
対 県内の小中学生、高校生、特別支援学校生
募集期限 9月9日(金)(必着)
募集案内配布場所 各市町村選挙管理委員会、県内小中学校、高校、特別支援学校
応募方法 各市町村選挙管理委員会へ郵送、持参
問 高知県選挙管理委員会事務局
Tel 088-823-9314

「計量強調月間」図画・ポスター募集

計量に関することを題材にした作品を募集します。
規格 八つ切り画用紙またはポスター用紙
対 県内の小中学生
募集期限 9月20日(火)
応募方法 在学する小中学校に提出
【高知市内の小中学校】
募集案内配布場所 高知市役所
問 〒780-8571高知市本町5-1-45
高知市計量検査所 Tel 088-823-9335
【高知市以外の中・小中学校】
募集案内配布場所 高知市以外の中・小中学校
問 〒781-5101高知市布師田3992-3
高知県計量検定所 Tel 088-845-7770

試験

平成28年度 宅地建物取引士資格試験

日 10月16日(日)13時~15時
出願期間 【インターネット申込】7月1日(金)~15日(金) 【郵送申込】7月1日(金)~8月1日(月)
募集案内配布場所 県庁1階募集要項コーナー、県の各土木事務所、各市町村窓口、(公社)高知県宅地建物取引業協会、TSUTAYA各店
出願方法 インターネット、郵送
料 7,000円
申問 〒780-0901高知市上町1丁目9-1
(公社)高知県宅地建物取引業協会
Tel 088-823-2001

クリーニング師試験

日 9月8日(木)9時~12時
所 高知城ホール(高知市丸ノ内)
出願期間 7月26日(火)~8月9日(火)
募集案内配布場所 県の各福祉保健所、高知市保健所、県庁食品・衛生課
料 7,000円
出願方法 持参、郵送(消印有効)
申問 住所地またはクリーニング所の所在地を管轄する県の各福祉保健所または高知市保健所(県外居住者は県庁食品・衛生課)
Tel 088-823-9671

高知県防災士養成講座の募集

防災活動の担い手となる防災士の養成講座を開催します。

受験日	場所	人数
11月5日(土) 6日(日)	四万十市社会福祉センター (四万十市右山五月町)	70人
11月19日(土) 20日(日)	土佐市立中央公民館 (土佐市高岡町)	70人
12月3日(土) 4日(日)	高知県立青少年センター (香南市野市町)	80人
12月10日(土) 11日(日)	高知県立大学 池キャンパス (高知市池)	80人

対 県内在住・在勤し、地域の防災活動の中心になって積極的に活動していただける方
募集期限 8月31日(水)
募集案内配布場所 県庁1階募集要項コーナー、県庁南海トラフ地震対策課ホームページ
応募方法 メール、FAX、郵送
料 8,000円
申問 〒780-0870高知市本町3-3-39
高知放送南館6階(株)RKCプロダクション
Tel 080-2997-4498 Fax 088-872-0896
E bousai@rkc-pro.co.jp

みんなおいでよ! 2016 四万十博 2016.4.10 SUN - 12.25 SUN

県内で最も歴史のある夜市
金太郎夜市

日時 7月15日(金)~8月5日(金)までの金曜日・18~21時

場所 四万十町本町筋商店街

夏の風物詩として始まり、今年で47回目を迎える「金太郎夜市」。7月15日(金)にはテープカットやもち投げなどのオープニングセレモニーが行われ、第2週目となる22日(金)には、町内の子どもたちがクッキーやかき氷をつくって販売する「子供夜市」が行われるなど交替りのイベントに、毎年数多くの来場者で賑わいます。また、夜市が終了した翌週の8月13日(土)には「窪川まつり花火大会」も開催されます。



問い合わせ/四万十町商工会 TEL0880-22-0465
四万十町商工会ホームページ <http://www.shimanto.biz/>

川舟で清流を身近に体感する!
四万十かっぱ川舟下り

道の駅「四万十とおわ」の前を流れる四万十川中流域を、竿一本で操船する船頭さんから川の様子や四万十川の昔話を聞きながら、ゆっくりと川舟体験が楽しめます。途中、「盗人川原」に上陸して、旅の危険から身を守るといわれ、磁石にくっつく蛇紋石を探したり、浸食作用で大きなポットホールのある大蛇岩を観察したり、川魚に餌やり体験をしたりと飽きることはありません。ぜひ四万十川を体感してみてください!



問い合わせ/四万十かっぱ組合 TEL0880-29-1005
住所/高岡郡四万十町十和川口35-1
料金/大人2,000円、小学生以下は奥四万十博期間中は無料(要予約)
所要時間/50分~1時間(10時~15時までの1日4便、荒天や増水時は運休)

県立施設 INFORMATION のご案内

[開館時間] 9時～17時

高校生以下は無料

※のいち動物公園は9時30分～17時 ※休館日を記載していない施設は無休です。※最終入館が閉館30～60分前までの施設もあります。

◆身体障害者手帳、療育手帳、精神障害者保健福祉手帳、戦傷病者手帳、被爆者健康手帳所持者とその介護者(1人)は入館無料。高知県・高知市長寿者手帳をお持ちの方は入館無料。手帳は原本をお持ちください。企画展は観覧料が必要な場合があります。

美術館

高知市高須353-2
TEL 088・866・8000
観覧料:一般360円、大学生250円

●石元泰博・コレクション展
再現:ディオゲネス・ウィズ・ア・カメラV(後期)

日 8月7日(日)まで

●アール・ヌーヴォーのガラス
—デュッセルドルフ美術館
ゲルダ・ケプフ・コレクション—

日 8月28日(日)まで

エミール・ガレやドーム兄弟らの作品を紹介。

料 当日1,100円(大学生800円)
前売900円



ドーム兄弟、《花器(池の情景)》ナンシー
1908/1909年頃
©Museum Kunstpalast, Düsseldorf,
Foto: Walter Klein

●シャガール・コレクション展
ダフニスとクロエ(前期)

日 7月5日(火)～9月4日(日)

坂本龍馬記念館

高知市浦戸城山830
TEL 088・841・0001
入館料:500円

●「龍馬の評価」展

日 7月2日(土)～11月4日(金)

龍馬を実際に知る人
たちによる龍馬の評
価をパネルで紹介し、
関連資料を展示。



坂本龍馬の妻・お龍

のいち動物公園

香南市野市町大谷738
TEL 0887・56・3509 入園料:460円
休園日:7月4日、11日、19日、25日

●第25回 写真コンテスト作品募集

日 7月31日(日)まで
申込方法 持参、郵送(当日消印有効)

●動物たちへ氷のプレゼント

日 8月7日(日)13時
(雨天は8月14日(日)順延)



●夏休み特別講習会
～自由研究のたすけ～

日 8月7日(日)～28日(日)の
日曜日(計4回)14時～15時
毎週テーマが変わる飼育係の特別
講習会。2回受講で記念品を、4回
受講すると皆勤賞をプレゼント。
対小学生(家族で参加可能)
数 先着30人
申込方法 当日13時にどうぶつ
科学館で受付

歴史民俗資料館

南国市岡豊町八幡1099-1
TEL 088・862・2211
入館料:510円 休館日:7月4日

●企画展
「前田博史写真展 樵史(ぶなし)」

日 7月15日(金)～9月19日(月・祝)
四国に自生するブナの美しい姿
や環境、春夏秋冬の装いなど、息
吹や木々の香りを通して、四国
の森の豊かさを
写真で紹介。



©前田博史

文学館

高知市丸ノ内1-1-20
TEL 088・822・0231
観覧料:500円(常設展含む)
※6月20日～7月5日は休館

●～デビュー20周年記念～
「島田ゆか絵本原画展」

日 7月9日(土)～9月19日(月・祝)
「パムとケロ」シリーズで知られる人気絵
本作家・島田ゆかの原画展を開催します。

●島田ゆかサイン会

日 7月9日(土)・10日(日) 各日11時
島田ゆかさんによるサイン会を開催
料 要当日観覧券 数 先着100人
申込方法 当日、島田ゆかさんの書
籍購入者に整理券を配布

●ワークショップ モビールを作ろう!

日 7月17日(日)・18日(月・祝)、31
日(日) 各日10時～、14時～
「パムとケロのそらたび」をイメージ
したモビールを作ります。

料 当日観覧券と材料費300円

数 先着20人

申込方法 電話、文学館受付

埋蔵文化財センター

南国市篠原1437-1
TEL 088・864・0671 入館料:無料

●四国地区埋蔵文化財センター
発掘へんろ展「戦国時代の四国」

日 7月18日(月・祝)～9月30日(金)
室町時代から近世まで、四国各地の
城や屋敷跡などの発掘成果を紹介。

●「戦国時代の四国」展示報告会

日 7月18日(月・祝)13時30分～15時
「戦国時代の四国」の展示内容を中
心に、調査員が調査成果について
報告します。数 当日先着40人

牧野植物園

高知市五台山4200-6
TEL 088・882・2601 入園料:720円

●植物と虫の不思議な関係
「食虫植物とアリ植物展」

日 7月16日(土)～8月21日(日)
さまざまな罠を仕掛ける食虫植
物と、肉食アリにすみかを与えて
虫や動物から身を守るアリ植物
の不思議な生態を中心に紹介。

●企画展「昆虫★植物展」
ファール&マキノの五台山
いきものワンダーランド!

日 7月16日(土)～9月4日(日)まで
昆虫と植物の
不思議な関係
を、ドクター・
ファールと
ドクター・マキ
ノが楽しく案
内します。



勢ぞろいした
ヘラクレスオオカブト

芸西天文学習館

安芸郡芸西村和食甲4668-1
TEL 088・824・5451(高知県文教協会)
休館日:観測学習会等の開催日
時以外は休館

●天体観測学習会

日 7月9日(土)、16日(土)、23日
(土)・24日(日)、27日(水)、30日(土)、
8月2日(火)、4日(木) 19時～21時
澄んだ夜空が観測できます。
料 無料 数 各日とも先着40人
申込方法 電話(前日まで)

●夏の天文教室

日 7月31日(日) 16時30分～21時
天体観測やパソコンを使ったプラ
ネタリウムなどで星を学びます。

広告

セキスイ製

ポータブルトイレ

無償交換
のお知らせ

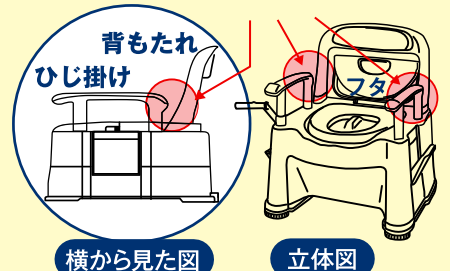
事故防止のために対象商品を回収し、代替品と交換致します。

対象製品
確認方法

すき間が
約10cm
あり

転倒時、すき間に頭部を
はさむおそれがあります

すき間(約10cm)



横から見た図

立体図

SEKISUI

お問合せ 積水化学工業株式会社 ポータブルトイレ回収窓口 [受付時間]9:00～19:00 ※土・日・祝日・年末年始を除く

※お客様からご提供いただきました個人情報
は本件の対応以外には使用いたしません。

【製造・販売元】
積水ライフテック(株)

0120-011-578(無料)

FAX 0120-231-756(無料)

E-mail products_i@sekisui.com

所在地 〒105-8450 東京都港区虎ノ門2-3-17

[住所・氏名・電話番号]を書いて送信してください。

県人口 総数:723,164人
(前月比)+303人

男性 340,063人
(前月比)+275人

女性 383,101人
(前月比)+28人

世帯数 319,041世帯
(前月比)+1,363世帯

※再生紙を使用しています

※この広報誌は宝くじの収益金の
一部で作成しています。高知県



5月1日現在の高知県推計人口(県庁統計課)