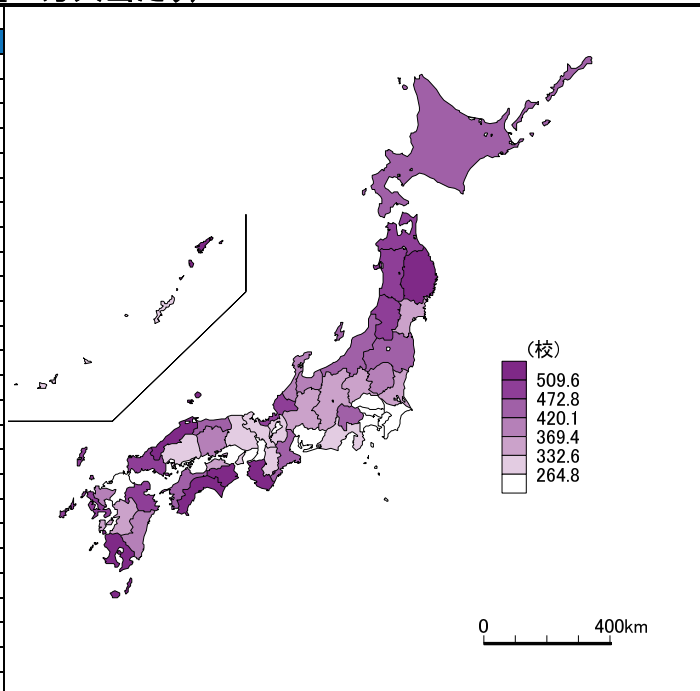


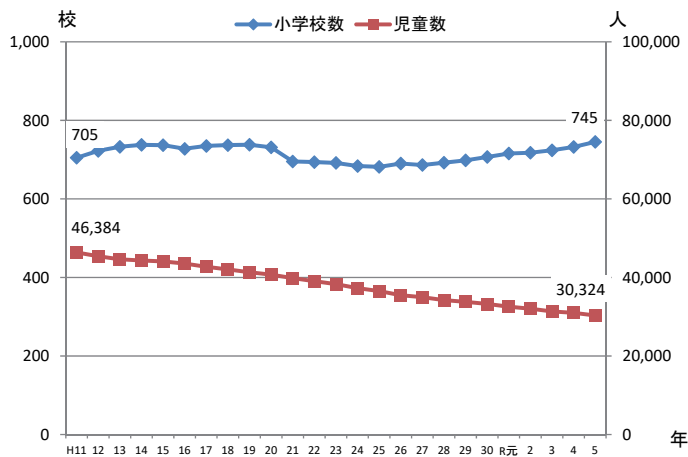
4.1 小学校数(児童10万人当たり)

都道府県名	校	順位
高知	745.3	1
島根	594.1	2
鹿児島	577.0	3
和歌山	564.3	4
徳島	556.1	5
岩手	509.6	6
福井	505.4	7
秋田	482.0	8
長崎	480.1	9
山口	477.9	10
青森	474.9	11
山形	474.3	12
大分	472.8	13
福島	471.2	14
山梨	470.0	15
愛媛	438.8	16
新潟	438.5	17
北海道	436.4	18
鳥取	430.1	19
三重	420.1	20
宮崎	409.3	21
岡山	397.1	22
富山	390.6	23
佐賀	381.5	24
石川	370.4	25
栃木	369.4	26
長野	368.9	27
岐阜	363.1	28
熊本	352.6	29
群馬	338.3	30
香川	336.9	31
茨城	336.6	32
宮城	332.6	33
広島	327.6	34
全国	314.5	-
京都	314.2	35
奈良	305.8	36
滋賀	282.0	37
静岡	280.9	38
兵庫	272.5	39
沖縄	264.8	40
福岡	261.2	41
千葉	252.5	42
愛知	244.6	43
大阪	239.3	44
埼玉	226.3	45
東京	211.6	46
神奈川	200.6	47



学校教育

〔参考〕 小学校数(児童10万人当たり)と児童数の推移(高知県)



時点: 令和5年5月1日

出典: 学校基本調査(文部科学省)

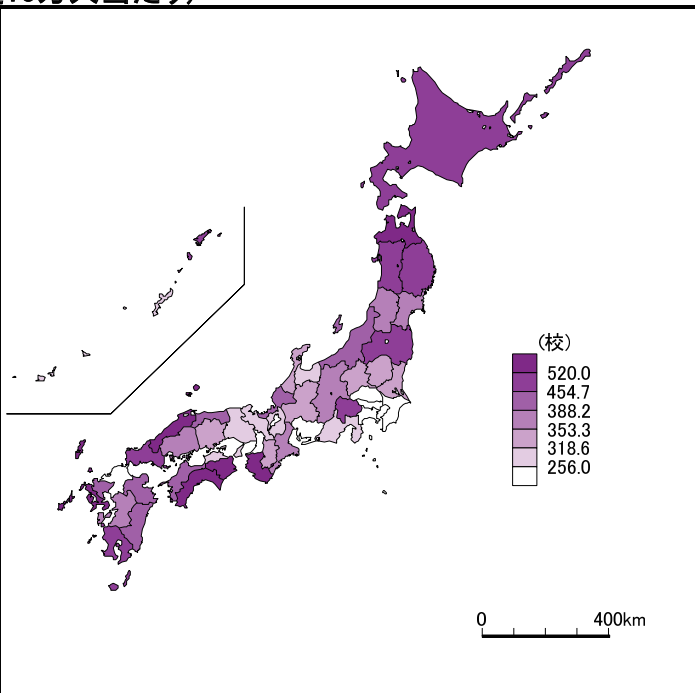
計算式: 小学校数(10万人当たり) = 小学校数 ÷ 児童数 × 100,000

備考: 義務教育学校含む。

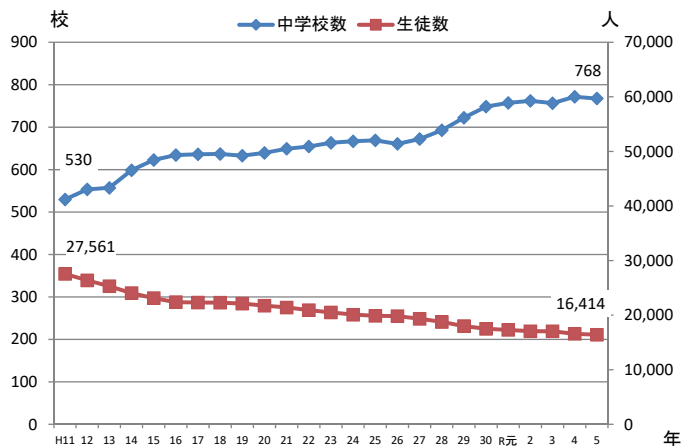
参考: 本県は全国平均の237.0%

42 中学校数(生徒10万人当たり)

都道府県名	校	順位
高知	767.6	1
島根	568.5	2
和歌山	547.2	3
青森	536.1	4
長崎	529.4	5
徳島	520.0	6
秋田	512.3	7
岩手	511.7	8
鹿児島	501.7	9
福島	490.1	10
北海道	489.0	11
山口	480.0	12
山梨	454.7	13
宮崎	445.1	14
新潟	439.3	15
鳥取	436.3	16
大分	434.1	17
佐賀	405.2	18
愛媛	399.6	19
福井	388.2	20
長野	374.5	21
山形	370.0	22
三重	360.8	23
宮城	353.8	24
広島	353.8	25
熊本	353.3	26
岐阜	348.8	27
岡山	331.7	28
奈良	331.1	29
群馬	330.8	30
茨城	327.3	31
栃木	323.3	32
石川	318.6	33
全国	316.9	-
富山	313.2	34
京都	304.3	35
静岡	303.7	36
香川	298.7	37
沖縄	297.1	38
兵庫	269.1	39
滋賀	256.0	40
福岡	254.7	41
東京	254.6	42
千葉	250.1	43
埼玉	241.9	44
大阪	238.4	45
神奈川	211.9	46
愛知	209.8	47



〈参考〉 中学校数(生徒10万人当たり)と生徒数の推移(高知県)



時点: 令和5年5月1日

出典: 学校基本調査(文部科学省)

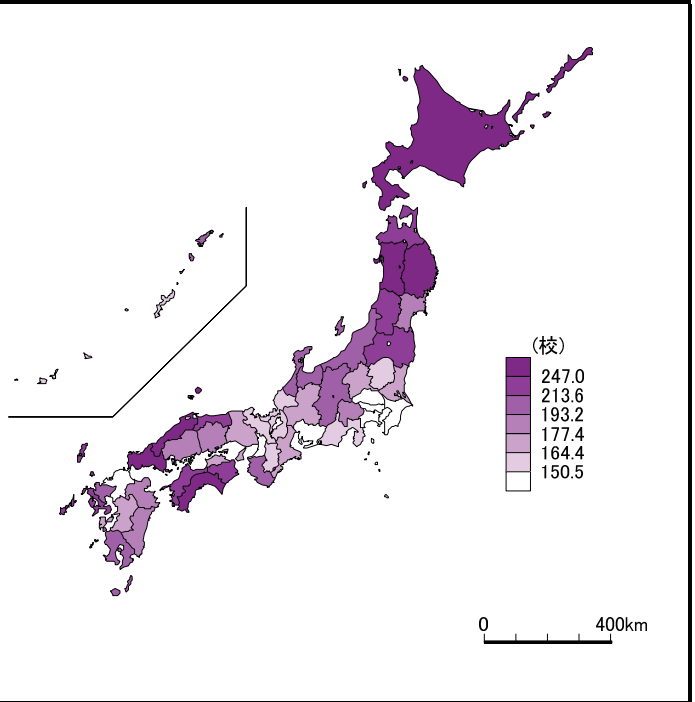
計算式: 中学校数(10万人当たり) = 中学校数 ÷ 生徒数 × 100,000

備考: 義務教育学校含む。

参考: 本県は全国平均の242.2%

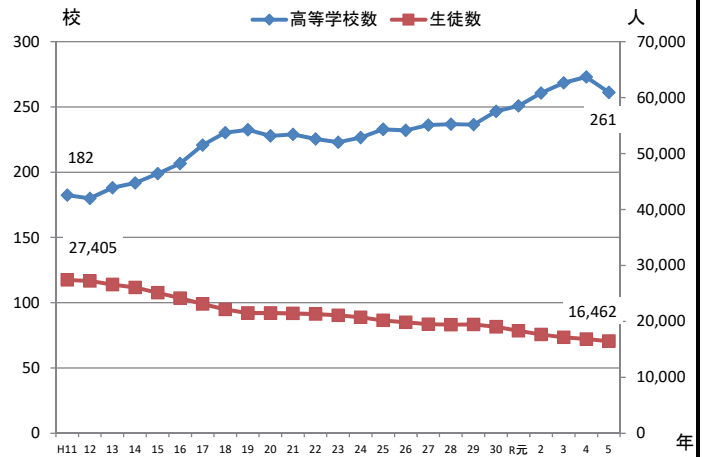
43 高等学校数(生徒10万人当たり)

都道府県名	校	順位
島根	278.9	1
岩手	277.2	2
高知	261.2	3
秋田	254.4	4
山口	252.6	5
北海道	247.0	6
長崎	237.0	7
鳥取	230.7	8
山形	230.2	9
福島	227.3	10
徳島	227.1	11
青森	222.7	12
愛媛	213.6	13
鹿児島	212.1	14
和歌山	210.7	15
新潟	205.5	16
佐賀	200.0	17
富山	198.5	18
長野	195.6	19
石川	193.2	20
広島	191.4	21
大分	188.6	22
山梨	186.3	23
岡山	179.6	24
宮城	179.3	25
宮崎	177.4	26
茨城	172.9	27
岐阜	169.1	28
香川	169.1	29
熊本	168.6	30
群馬	167.5	31
兵庫	165.9	32
三重	164.4	33
全国	164.2	-
奈良	163.9	34
京都	160.9	35
栃木	160.3	36
福井	157.2	37
滋賀	156.1	38
静岡	153.2	39
沖縄	150.5	40
東京	143.1	41
千葉	132.4	42
福岡	132.1	43
大阪	127.7	44
愛知	121.9	45
埼玉	119.1	46
神奈川	119.0	47



学校教育

〔参考〕 高等学校数(生徒10万人当たり)と生徒数の推移(高知県)



時点: 令和5年5月1日

出典: 学校基本調査(文部科学省)

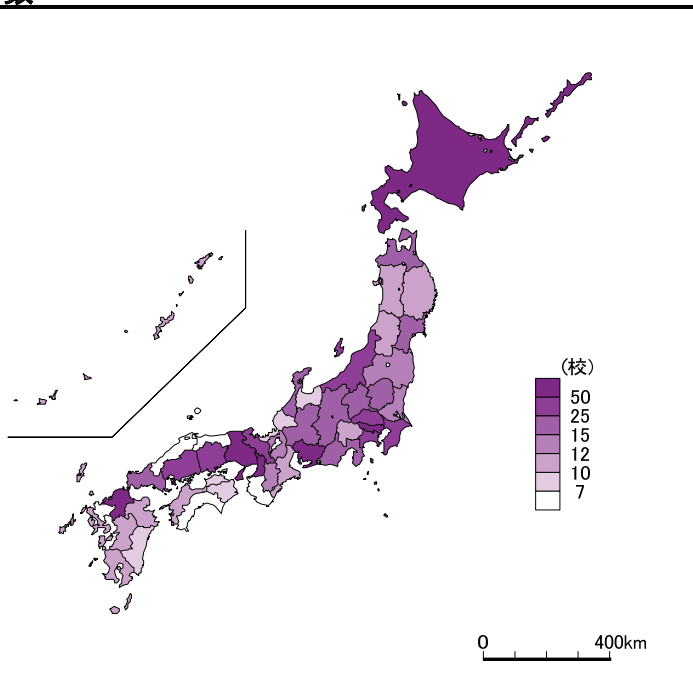
全日制、定時制、全日制・定時制併置高等学校を集計

計算式: 高等学校数(10万人当たり) = 高等学校数 ÷ 生徒数 × 100,000

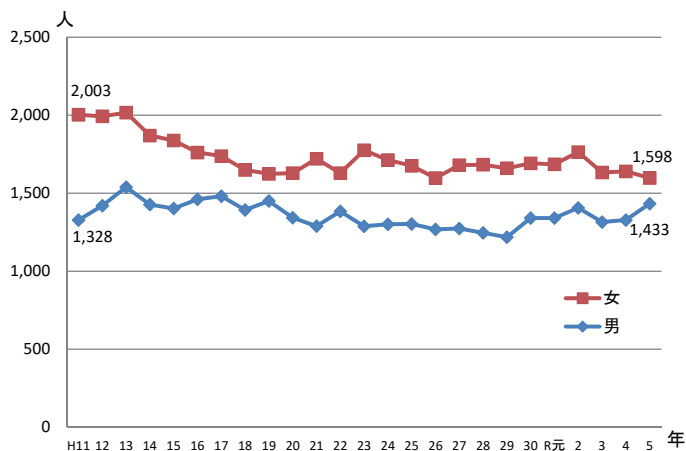
参考: 本県は全国平均の159.1%

4.4 大学・短期大学数

都道府県名	校	順位
東京	178	1
大阪	79	2
愛知	70	3
福岡	53	4
北海道	51	5
兵庫	50	6
神奈川	45	7
京都	43	8
埼玉	39	9
千葉	35	10
新潟	27	11
岡山	26	12
広島	25	13
岐阜	24	14
群馬	22	15
宮城	19	16
長野	19	16
静岡	19	16
石川	18	19
青森	15	20
栃木	15	20
山口	15	20
茨城	14	23
福島	13	24
奈良	13	24
滋賀	12	26
秋田	11	27
三重	11	27
熊本	11	27
岩手	10	30
山形	10	30
山梨	10	30
愛媛	10	30
長崎	10	30
大分	10	30
鹿児島	10	30
沖縄	10	30
宮崎	9	38
富山	7	39
福井	7	39
徳島	7	39
香川	7	39
和歌山	6	43
高知	6	43
佐賀	5	45
鳥取	4	46
島根	3	47
全国	1,113	-



〈参考〉 大学等進学者の推移(高知県)



時点: 令和5年5月1日

出典: 学校基本調査(文部科学省)

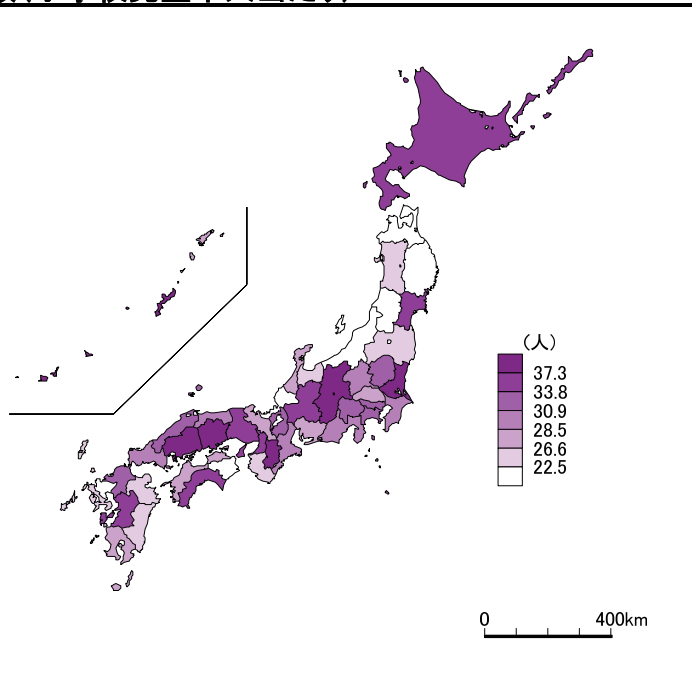
参考: 本県は全国総数の0.5%

〈グラフ〉

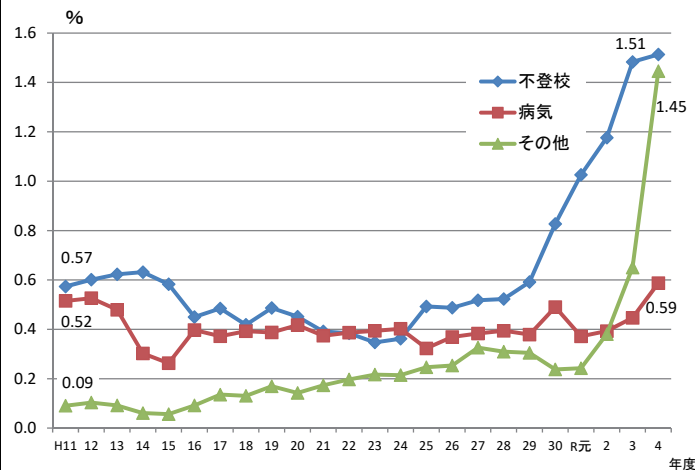
大学等とは、大学(学部)、短期大学(本科)、大学・短期大学の通信教育部、大学・短期大学(別科)、高等学校(専攻科)、特別支援学校高等部(専攻科)のことである。

45 長期欠席児童数(小学校児童千人当たり)

都道府県名	人	順位
沖縄	57.4	1
茨城	49.3	2
奈良	44.4	3
長野	41.5	4
広島	37.7	5
岡山	37.3	6
大阪	37.2	7
北海道	36.7	8
宮城	35.5	9
高知	35.5	10
岐阜	35.0	11
兵庫	34.9	12
熊本	33.8	13
福岡	32.9	14
東京	32.5	15
全国	31.7	-
山梨	31.4	16
栃木	31.3	17
滋賀	31.2	18
島根	31.0	19
神奈川	30.9	20
鳥取	30.4	21
千葉	29.9	22
静岡	29.3	23
山口	28.7	24
三重	28.5	25
群馬	28.5	26
石川	27.6	27
愛知	27.5	28
香川	27.5	29
埼玉	27.4	30
愛媛	27.3	31
京都	26.7	32
鹿児島	26.6	33
長崎	26.1	34
富山	25.5	35
宮崎	24.3	36
秋田	24.2	37
大分	23.2	38
福島	23.2	39
和歌山	22.5	40
佐賀	22.4	41
新潟	21.9	42
福井	21.4	43
青森	21.3	44
山形	19.7	45
岩手	19.5	46
徳島	18.3	47



〈参考〉 全児童に対する長期欠席児童の割合の推移(高知県)



時点: 令和4年度

出典: 児童生徒の問題行動・不登校等生徒指導上の諸課題に関する調査(文部科学省)

計算式: 長期欠席児童数(千人当たり) = 長期欠席児童数 ÷ 児童数 × 1,000

参考: 本県は全国平均の111.7%

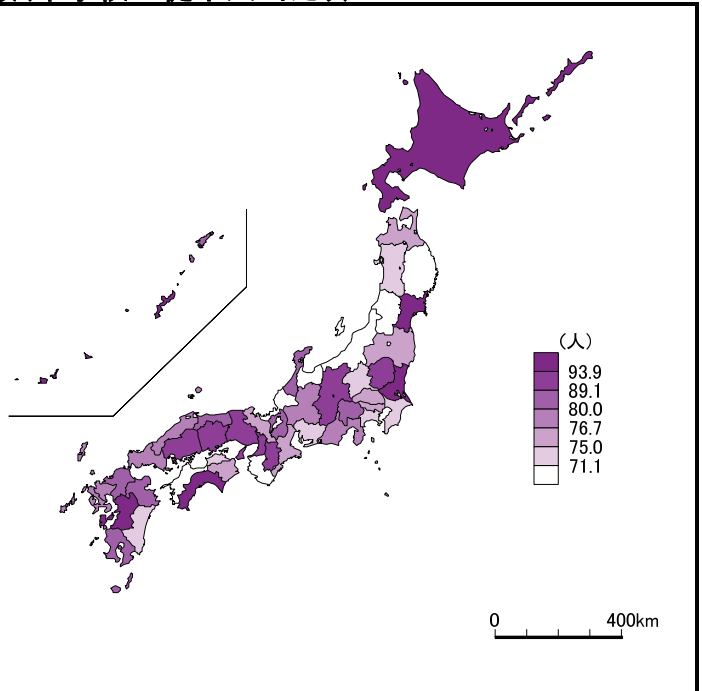
長期欠席児童とは、当該年度に30日以上欠席(病気、経済的理由、不登校、新型コロナウイルスの感染回避、その他)した児童である。

〈グラフ〉

その他は、経済的理由、新型コロナウイルスの感染回避を含む。

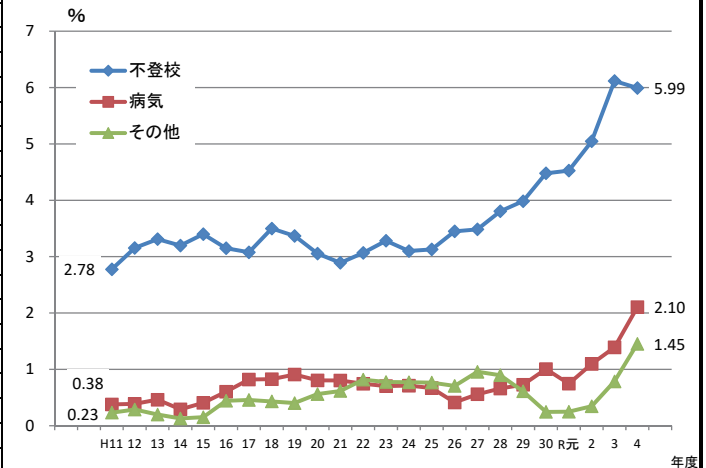
46 長期欠席生徒数(中学校生徒千人当たり)

都道府県名	人	順位
沖縄	101.1	1
茨城	98.0	2
北海道	97.4	3
高知	95.5	4
熊本	94.9	5
宮城	93.9	6
兵庫	93.7	7
大阪	93.6	8
長野	92.3	9
奈良	90.9	10
栃木	90.8	11
広島	89.8	12
岡山	89.1	13
福岡	87.1	14
石川	84.2	15
鳥取	83.1	16
鹿児島	83.0	17
大分	82.5	18
全国	81.3	-
滋賀	81.0	19
山梨	80.0	20
山口	78.7	21
佐賀	78.6	22
岐阜	78.5	23
静岡	78.4	24
島根	78.3	25
長崎	76.7	26
徳島	76.2	27
三重	76.2	28
京都	75.9	29
東京	75.7	30
埼玉	75.6	31
青森	75.6	32
福島	75.0	33
愛知	74.9	34
千葉	73.0	35
神奈川	72.6	36
秋田	72.3	37
宮崎	71.9	38
群馬	71.9	39
香川	71.1	40
愛媛	70.0	41
和歌山	69.3	42
福井	69.1	43
新潟	66.9	44
山形	66.5	45
富山	65.5	46
岩手	62.4	47



学校教育

〈参考〉 全生徒に対する長期欠席生徒の割合の推移(高知県)



時点: 令和4年度

出典: 児童生徒の問題行動・不登校等生徒指導上の諸課題に関する調査(文部科学省)

計算式: 長期欠席生徒数(千人当たり) = 長期欠席生徒数 ÷ 生徒数 × 1,000

参考: 本県は全国平均の117.4%

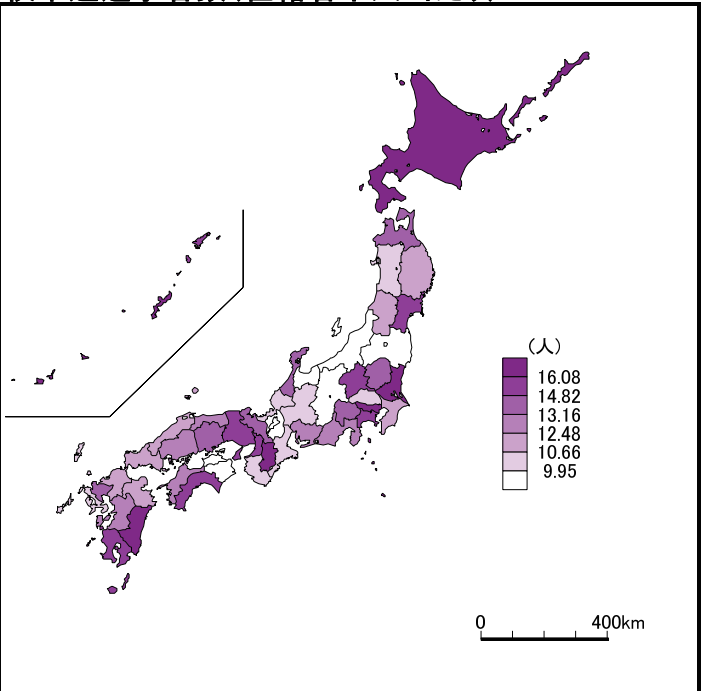
長期欠席生徒とは、当該年度に30日以上欠席(病気、経済的理由、不登校、新型コロナウイルスの感染回避、その他)した児童である。

〈グラフ〉

その他は、経済的理由、新型コロナウイルスの感染回避を含む。

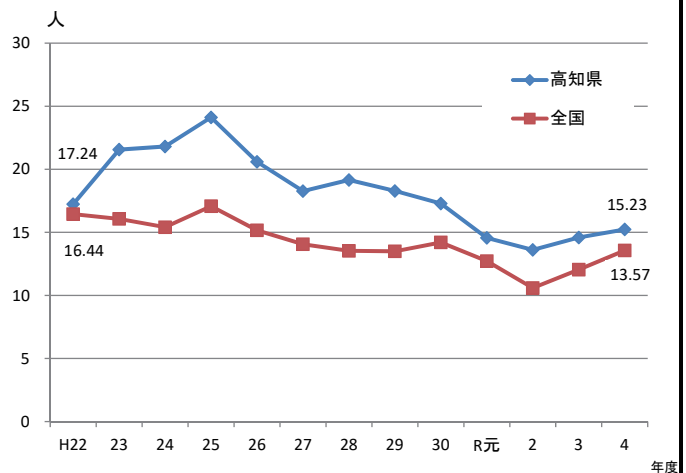
47 公・私立高等学校中途退学者数(在籍者千人当たり)

都道府県名	人	順位
奈良	20.69	1
沖縄	18.02	2
茨城	17.67	3
北海道	17.54	4
宮崎	16.91	5
東京	16.08	6
宮城	16.07	7
群馬	15.86	8
鹿児島	15.84	9
大阪	15.61	10
高知	15.23	11
神奈川	14.90	12
兵庫	14.82	13
石川	14.67	14
岡山	13.84	15
山梨	13.81	16
全国	13.57	-
栃木	13.47	17
青森	13.46	18
京都	13.29	19
佐賀	13.16	20
静岡	13.04	21
熊本	12.99	22
愛知	12.91	23
鳥取	12.67	24
広島	12.61	25
愛媛	12.48	26
福岡	12.11	27
岩手	12.02	28
島根	11.89	29
千葉	11.54	30
山形	11.49	31
大分	11.48	32
山口	10.66	33
福井	10.51	34
岐阜	10.40	35
和歌山	10.39	36
長崎	10.39	37
三重	10.26	38
秋田	9.99	39
埼玉	9.95	40
長野	9.90	41
滋賀	9.79	42
香川	9.58	43
富山	9.49	44
新潟	8.91	45
徳島	6.00	46
福島	5.30	47



学校教育

〈参考〉 公・私立高等学校中途退学者数の推移(高知県と全国)



時点: 令和4年度

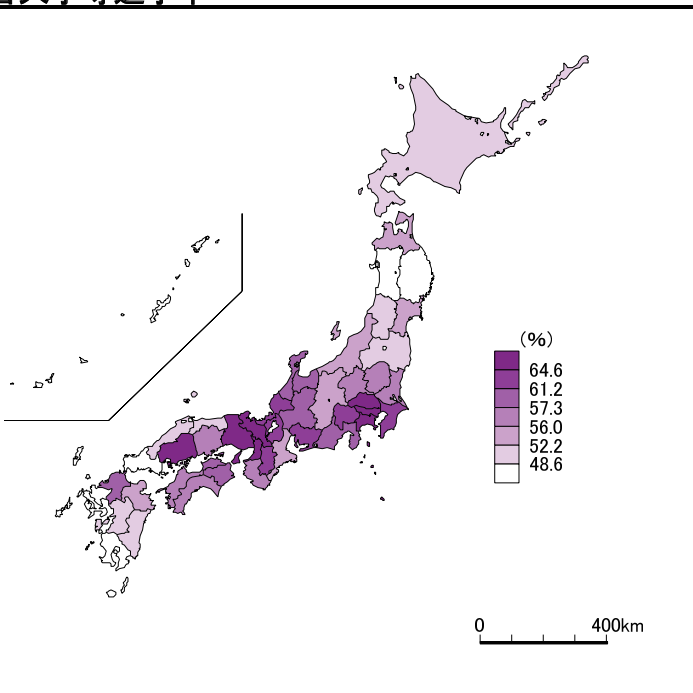
出典: 児童生徒の問題行動・不登校等生徒指導上の諸課題に関する調査(文部科学省)

計算式: 公・私立高等学校中途退学者数 = 中途退学者数(定時校生含む) ÷ 在籍者数 × 1000

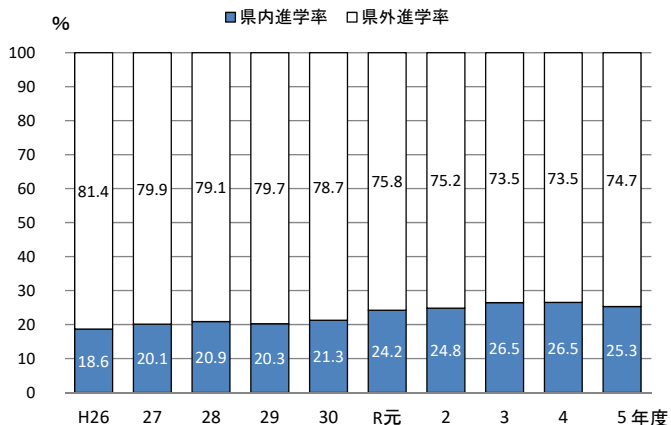
参考: 本県は全国平均の112.2%

48 高等学校卒業者大学等進学率

都道府県名	%	順位
京都	73.0	1
東京	72.8	2
神奈川	68.1	3
大阪	67.6	4
兵庫	67.1	5
広島	64.6	6
埼玉	64.6	7
奈良	64.5	8
愛知	62.8	9
福井	62.7	10
千葉	62.5	11
滋賀	61.6	12
山梨	61.2	13
全国	60.8	-
石川	60.2	14
岐阜	60.0	15
徳島	59.6	16
福岡	58.5	17
香川	58.4	18
富山	57.5	19
静岡	57.3	20
群馬	57.1	21
和歌山	57.0	22
岡山	57.0	23
栃木	56.9	24
愛媛	56.3	25
茨城	56.0	26
高知	56.0	27
宮城	55.2	28
三重	54.7	29
長野	54.3	30
青森	53.5	31
新潟	53.0	32
大分	52.2	33
鳥取	52.0	34
北海道	51.5	35
福島	50.1	36
島根	50.0	37
熊本	49.0	38
山形	48.8	39
宮崎	48.4	40
長崎	48.4	41
佐賀	47.9	42
岩手	47.6	43
秋田	47.5	44
山口	46.9	45
鹿児島	46.4	46
沖縄	46.3	47



〈参考〉 大学等進学者の県内外割合の推移(高知県・高校卒業者)



時点: 令和5年5月1日

出典: 学校基本調査(文部科学省)

計算式: 高等学校卒業者大学等進学率 = 大学等進学者数 ÷ 卒業者数 × 100

参考: 本県は全国平均の92.2%