

# 高知県の経済概況

作成日  
H28.5.12  
統計課

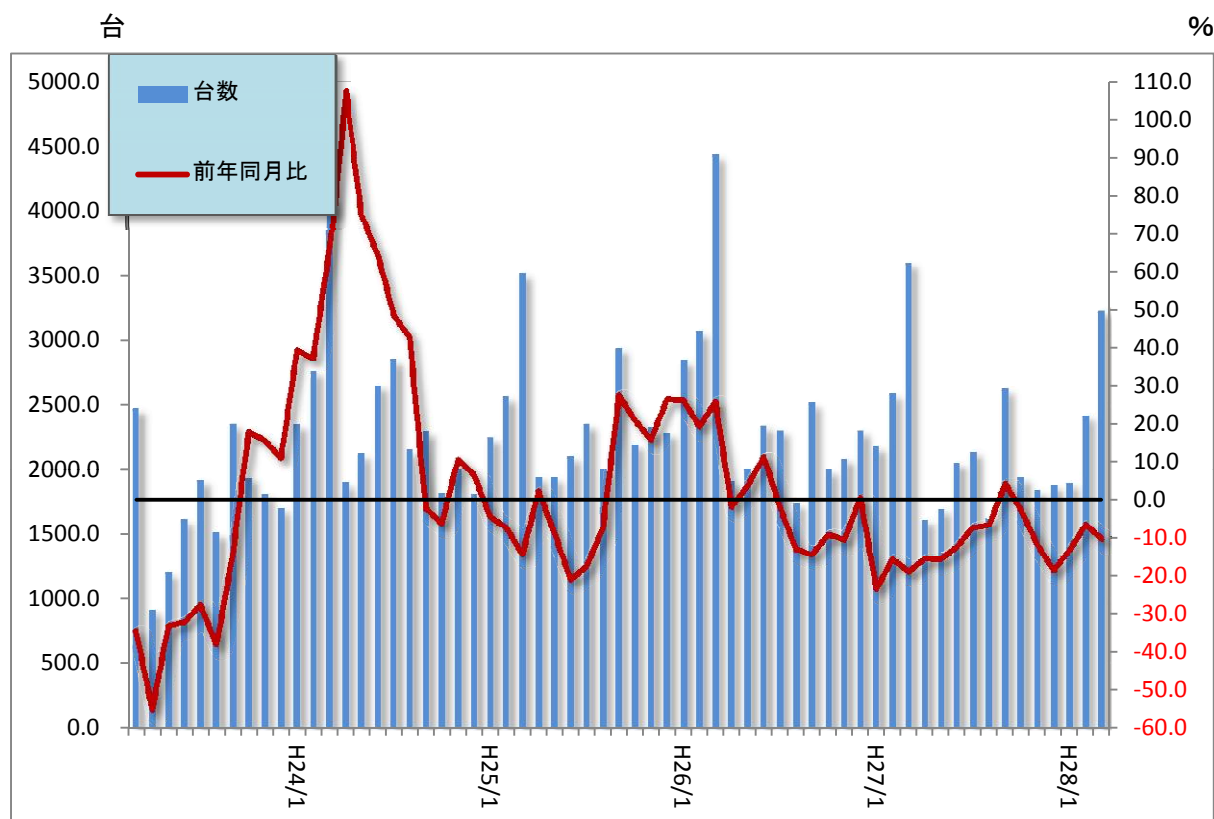
作成時点に公表されている県内経済に関係の深い指標を使い、下記6分野別に経済概況を取りまとめました。

## <分野別の動向>

項目	動向
消費	①自動車販売は6ヵ月連続のマイナス(3月) →登録車、軽自動車ともにマイナス ②大型小売店販売額は2ヵ月連続のプラス(2月) →百貨店販売額は5ヵ月連続のマイナス
投資	③住宅投資は、2ヵ月ぶりのマイナス(3月) ④公共投資は、6ヵ月ぶりのプラス(4月)
生産	⑤鉱工業生産指数は、前年比プラス(2月) ⑥大口電力は、18ヵ月連続マイナス(3月)
雇用・所得	⑦有効求人倍率は、1.06倍でプラス(3月) ⑧有効求人数は、12ヵ月連続のプラス(3月) ⑨現金給与総額は、2ヵ月ぶりのプラス(2月) ⑩所定外労働時間は、14ヵ月連続のプラス(2月) ⑪常用雇用指数は、3ヵ月連続のプラス(2月) ⑫雇用者所得指数は、2ヵ月ぶりのプラス(2月)
物価	⑬高知市消費者物価指数(生鮮食品を除く総合)は102.3で、2ヵ月連続の下落(3月) ⑭全国消費者物価指数(生鮮食品を除く総合)は102.7で、5ヵ月ぶりの下落(3月)
金融・倒産	⑮国内銀行の県内貸出残高は、前年比プラス(3月) ⑯企業倒産の前月比は、件数はプラス、負債総額はマイナス(4月)

# 新車登録・届出台数(3月)

登録車は前年比マイナスとなり、3カ月連続のマイナスとなった。  
軽自動車は前年比マイナスとなり、15カ月連続のマイナスとなった。



(四国運輸局)

## 結果概要

### <全体>

- ・3,234台(普通802、小型825、軽1,607)。
- ・前年同月比▲10.3%
- ・6カ月連続のマイナス

### <車種別>

- ・登録車:▲1.5%(3カ月連続のマイナス)
- ・軽自動車:▲17.8%(15カ月連続のマイナス)

(台・%)

	H27/10	H27/11	H27/12	H28/1	H28/2	H28/3
新車登録・届出	1,939	1,841	1,879	1,895	2,423	3,234
前年同月比	▲ 2.9	▲ 11.7	▲ 18.4	▲ 13.2	▲ 6.5	▲ 10.3

## 指標解説

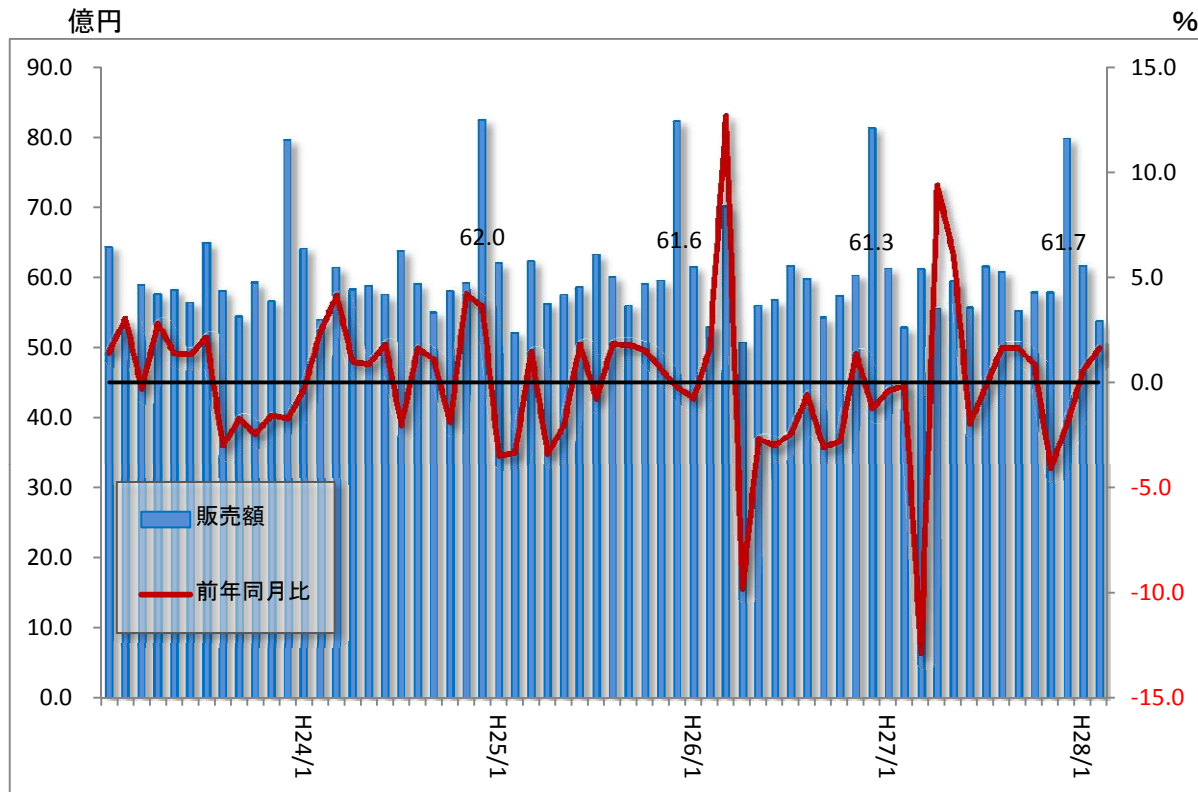
・普通乗用車(3ナンバー)、小型乗用車(5、7ナンバー)の登録台数と軽乗用車の届出台数を合計したもの。

・景気の悪化による、個人消費の落ち込みや消費マインドの委縮は高額商品である登録車(乗用車)の販売台数に反映される傾向がある。

・景気動向指数の「先行指標」の系列に採用されることが多い。

# 大型小売店販売額(2月)

「その他商品」「衣料品」などで前年を下回ったものの、「飲食料品」などで前年を上回り、2か月連続のプラスとなった。百貨店大丸は、雨が降った2回の土曜日の客足の落ち込みが大きかった影響で5か月連続のマイナスとなった。



(四国経済産業局)

## 結果概要

### <全体>

- ・53億9千万円。前年同月比+1.7%(24店舗)。
- ・2か月連続のプラス。

(億円・%)

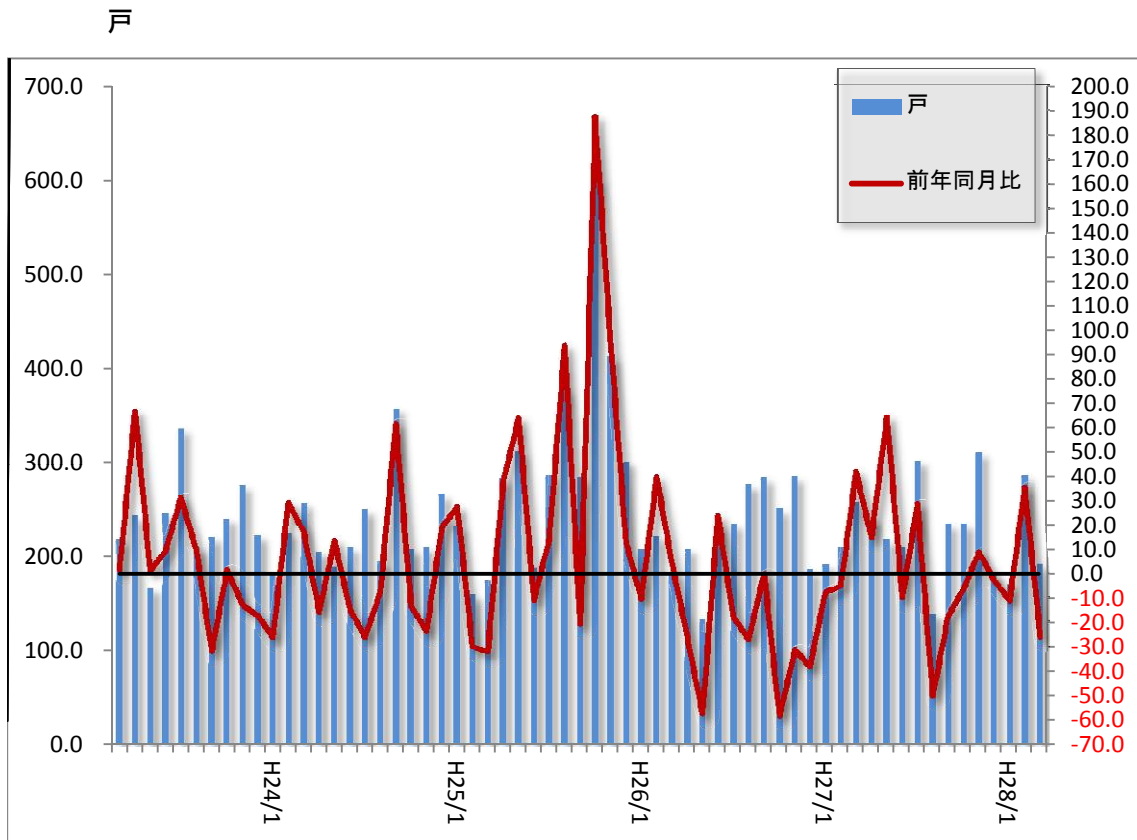
	H27/9	H27/10	H27/11	H27/12	H28/1	H28/2
販売額	55.2	57.9	57.9	79.8	61.7	53.9
前年同月比	1.7	0.9	▲ 4.1	▲ 1.9	0.6	1.7

## 指標解説

- ・売場面積が1500m<sup>2</sup>以上の百貨店とスーパーの販売額。
- ・景気動向指数の「一致指数」の系列に採用されることが多い。

# 新設住宅着工戸数(3月)

貸家はプラスとなったものの、分譲住宅と持家はマイナスとなった。



(国土交通省)

## 結果概要

### <全体>

- ・192戸。前年同月比▲25.6%。
- ・2カ月ぶりのマイナス。

(戸・%)

	H27/10	H27/11	H27/12	H28/1	H28/2	H28/3
着工戸数	235	311	182	171	286	192
前年同月比	▲ 6.4	9.1	▲ 2.7	▲ 10.9	35.5	▲ 25.6

### <参考>

(戸)

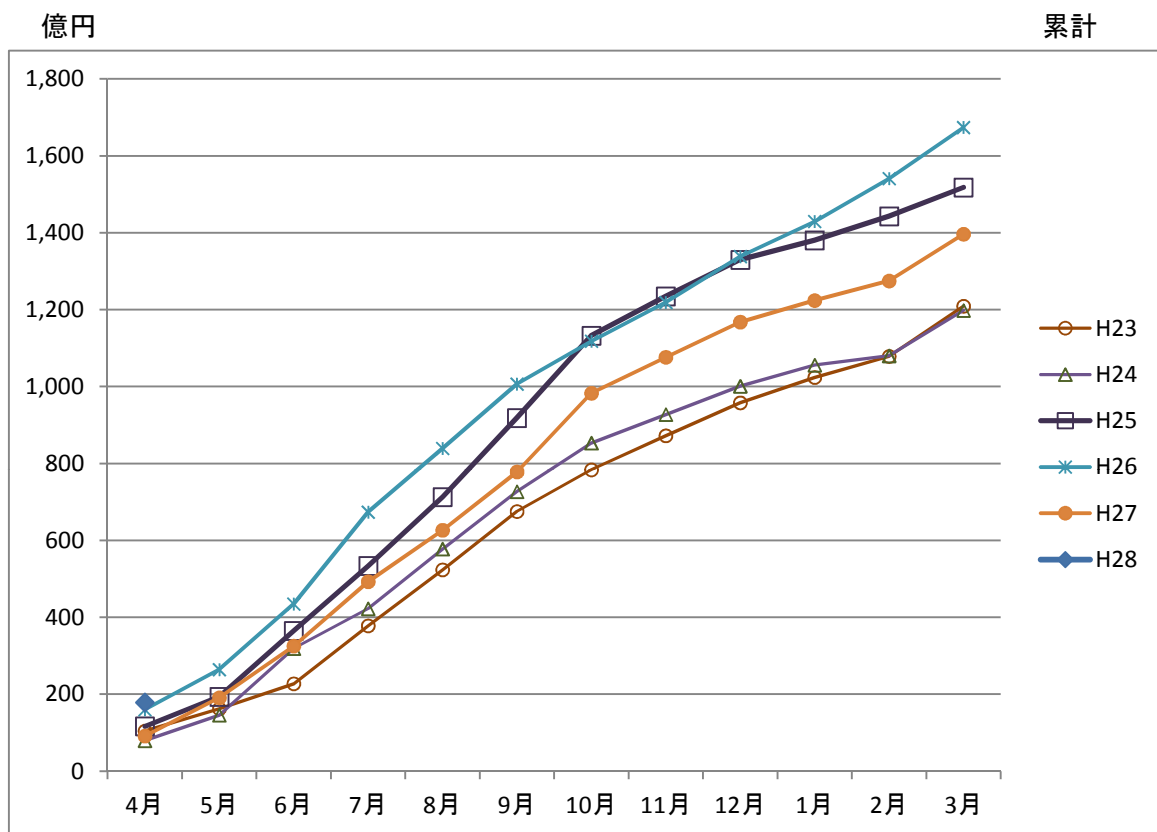
	H21年度	22	23	24	25	26
着工戸数	2,573	2,770	2,832	2,662	3,658	2,755

## 指標解説

- ・床面積10m<sup>2</sup>以上の住宅(持ち家、貸家、給与住宅、分譲住宅)の着工数。
- ・住宅は設備や部品が多く、関連産業の裾野が広く、景気にも敏感に左右される。
- ・景気動向指数の「先行指標」の系列に採用されることが多い。

# 公共工事前払保証請負金額(4月)

単月では、国、県、市町村ともプラスとなった。  
 累月では、国、県、市町村ともプラスとなった。



(西日本建設業保証(株)高知支店)

## 結果概要

### <単月>

- ・179億円。前年同月比+95.5%。
- ・6カ月ぶりのプラス。

### <累計>

- ・179億円。前年同期比+95.5%
- ・13カ月ぶりのプラス。

(億円・%)

	H27/11	H27/12	H28/1	H28/2	H28/3	H28/4
単月	94	91	56	51	122	179
前年同月比	▲ 7.1	▲ 23.4	▲ 38.4	▲ 54.4	▲ 8.5	95.5
累計	1,076	1,168	1,224	1,275	1,396	179
前年同月比	▲ 11.7	▲ 12.7	▲ 14.4	▲ 17.3	▲ 16.6	95.5

(H21年度1,457億円 H23年度1,209億円 H24年度1,198億円 H25年度1,518億円 H26年度1,674億円)

## 指標解説

・西日本建設業保証(株)高知支店の保証により、前払金が支払われた公共工事の請負金額。

・高知県の公共工事に対する保証対象の請負金額のシェアは、70%程度と推定されている。

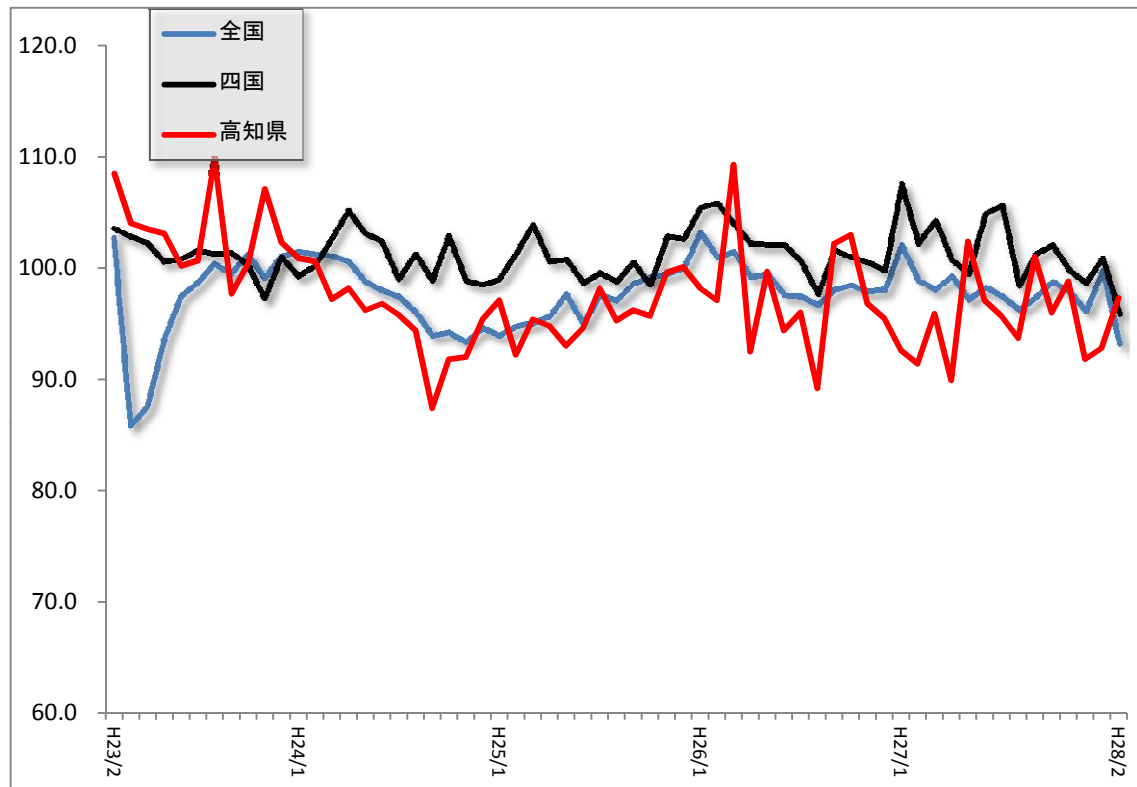
# 鉍工業生産指数(2月)

前月比では、本県はプラスとなったものの、四国、全国はマイナスとなった。

## 結果概要

- ・季節調整済指数は97.3。対前月比+5.6%。
- ・原指数は98.1。対前年同月比+3.0%。

〈総合〉



(高知県統計課)

(H22=100)

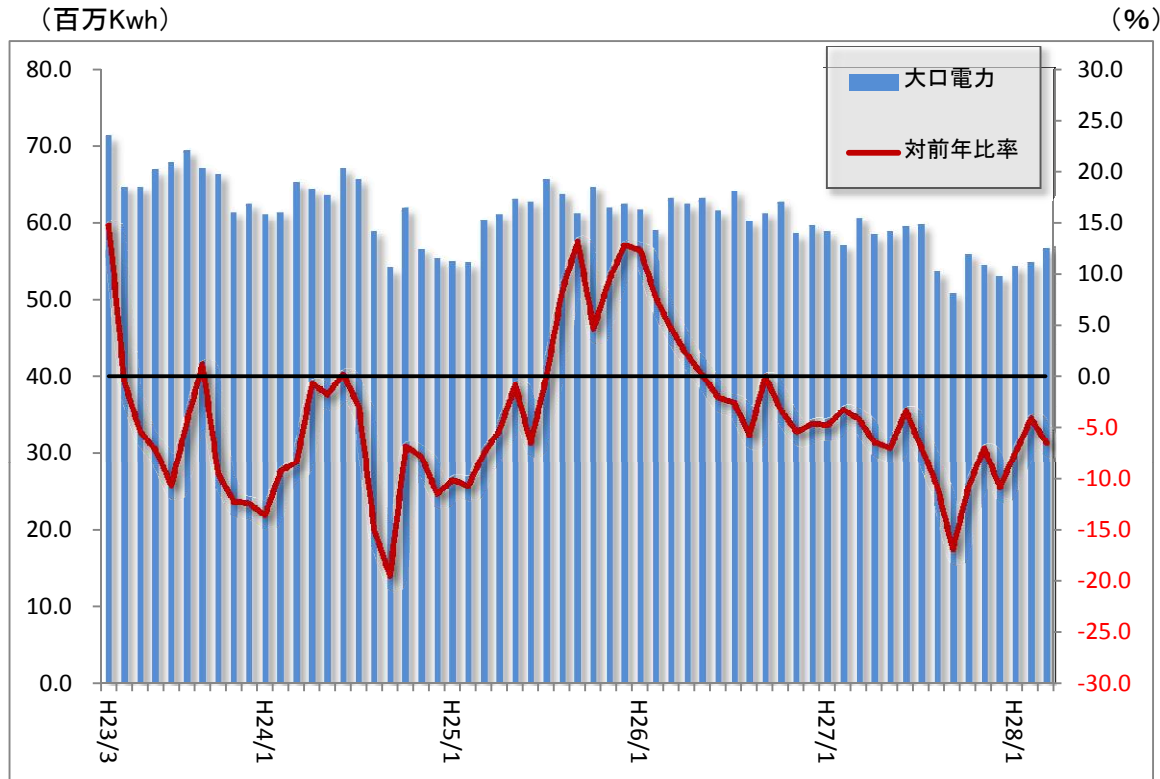
	H27/9	H27/10	H27/11	H27/12	H28/1	H28/2
高知県	101.0	96.0	98.8	91.8	92.8	97.3
四国	101.3	102.1	99.8	98.7	101.2	95.9
全国	97.4	98.8	97.9	96.2	99.8	93.2

## 指標解説

- ・鉍業、製造業に属する企業の生産活動状況を示すものとして作成されている。
- ・速報性があり、景況感をはかる指標としても利用されることがある。
- ・景気動向指数の「一致指数」の系列に採用されることが多い。

# 産業用大口電力需要(3月)

前年比はマイナスとなったものの、前月比ではプラスとなった。



(四国電力高知支店)

## 結果概要

### <全体>

- ・56.8百万kwh。前年同月比▲6.4%。
- ・対前月比プラス。

(百万kwh・%)

	H27/10	H27/11	H27/12	H28/1	H28/2	H28/3
大口電力	56.0	54.6	53.2	54.5	54.9	56.8
前年同月比	▲ 10.8	▲ 7.0	▲ 10.9	▲ 7.5	▲ 4.0	▲ 6.4

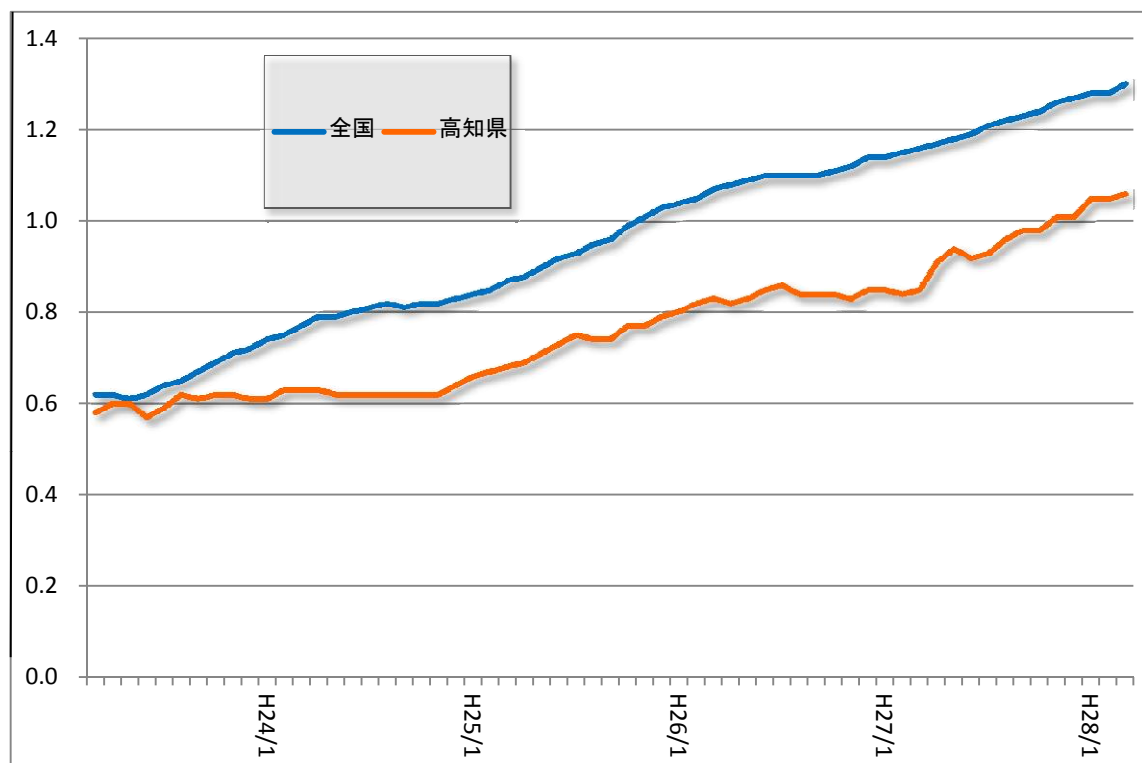
## 指標解説

・契約電力または、自家発電消費電力が500Kw以上の需要家(産業用に限る)に対するもので、主に工場などで使用される電力。

・景気動向指数の「一致指数」の系列に採用されることが多い。

# 有効求人倍率(3月)

本県は1.06倍(増加)。全国は1.30倍(増加)。



(高知労働局)

## 結果概要

<全体>

- ・1.06倍。
- ・前月比プラス(過去最高値)。

(倍)

	H27/10	H27/11	H27/12	H28/1	H28/2	H28/3
高知県	0.98	1.01	1.01	1.05	1.05	1.06
全国	1.24	1.26	1.27	1.28	1.28	1.30

## 指標解説

・前月から繰越された数に新規の人数を加えた有効求職者数に対する有効求人数の割合で、求職者1人当たり何件の求人があるかを示すもの。

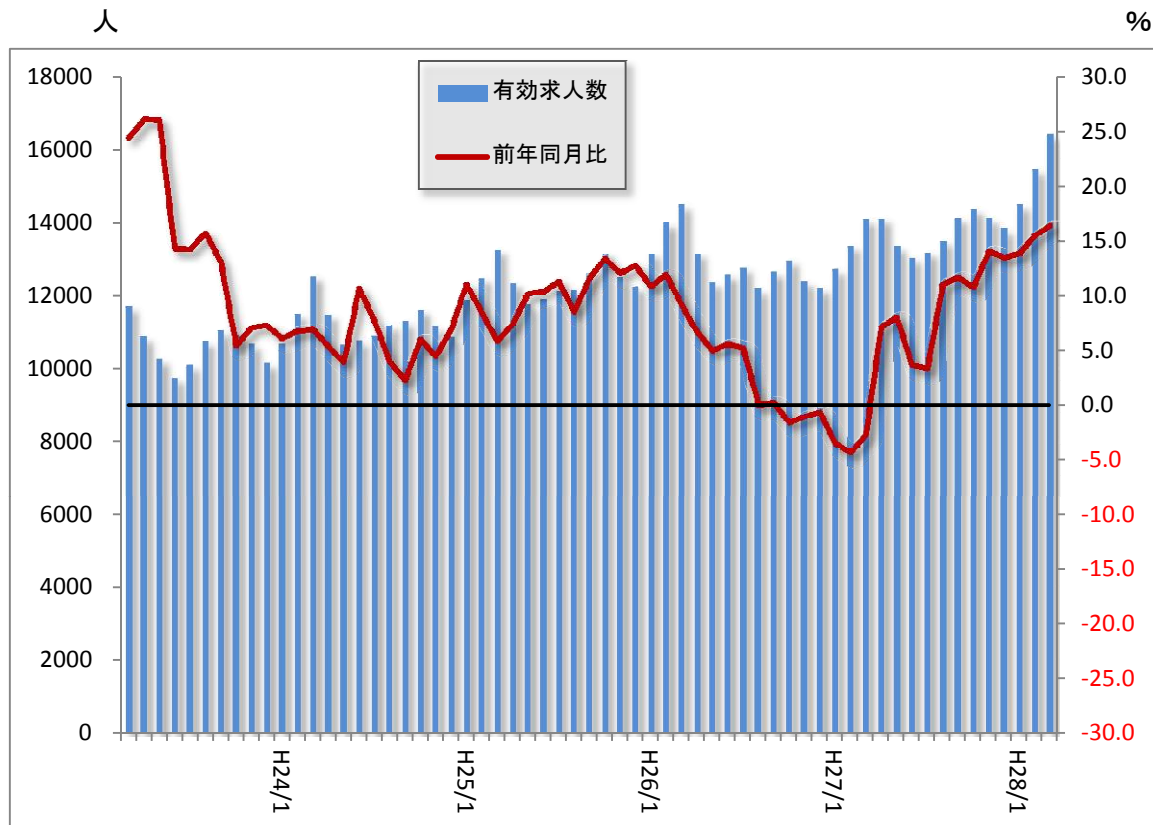
・一般に倍率が上昇しているときは、景気がよくなっていると言われている。

・景気動向指数の「一致指数」の系列に採用されることが多い。



# 月間有効求人数(3月)

12か月連続のプラス



(高知労働局)

## 結果概要

### <全体>

- ・16,455人。前年同月比+16.5%。
- ・12か月連続のプラス。

(人・%)

	H27/10	H27/11	H27/12	H28/1	H28/2	H28/3
有効求人数	14,395	14,150	13,852	14,520	15,471	16,455
前年同月比	10.8	14.1	13.5	13.9	15.5	16.5

### <参考>

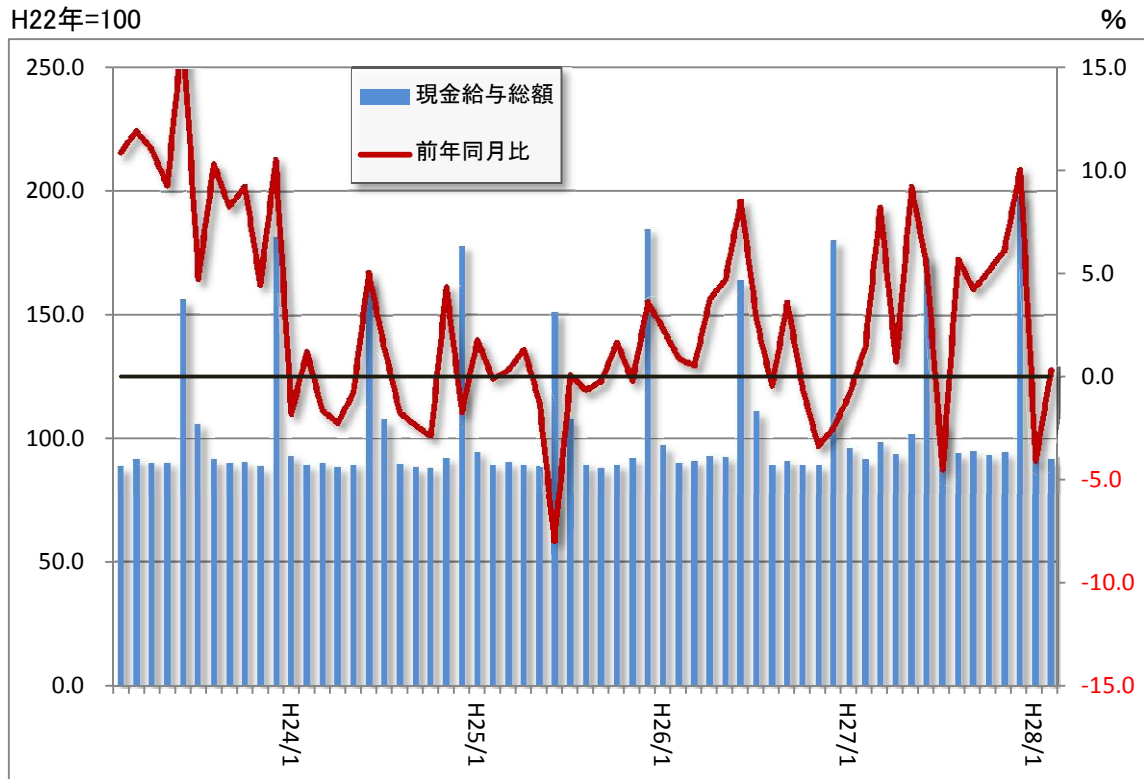
	H21年度	22	23	24	25	26
有効求人数	94,526	115,758	129,533	137,813	152,748	153,683

## 指標解説

・公共職業安定所(ハローワーク)が扱う「前月から繰越された求人数」と当月の「新規求人数」の合計数。

# 現金給与総額指数(2月)

「製造業」「医療・福祉」等で前年を上回り、全体で2か月ぶりのプラスとなった。



(高知県統計課)

## 結果概要

### <全体>

- ・92.2。前年同月比+0.3%。
- ・2か月ぶりのプラス。

	(%)					
	H27/9	H27/10	H27/11	H27/12	H28/1	H28/2
現金給与	95.3	93.8	94.9	198.5	92.6	92.2
前年同月比	4.3	5.2	6.2	10.1	▲4.0	0.3

## 指標解説

・所得税、社会保険料、組合費等を差し引く前の総額。

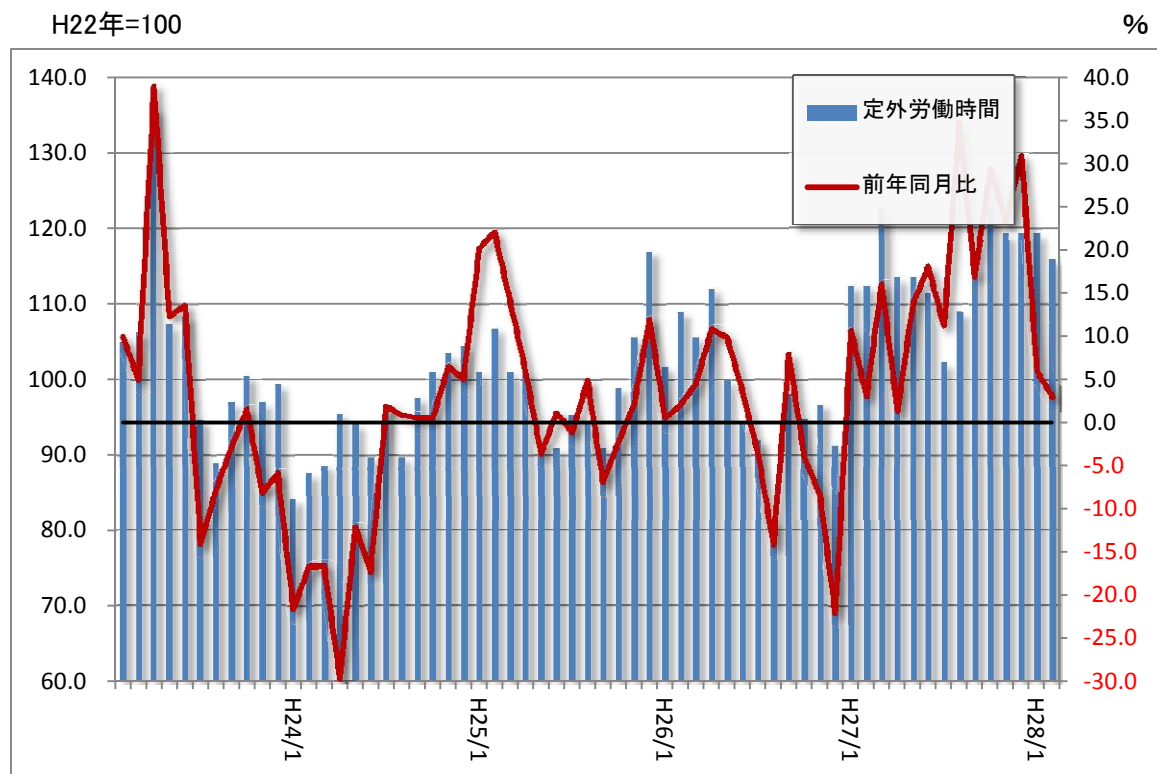
※現金給与総額＝

きまって支給する給与(所定内給与、時間外手当)  
+ 特別に支払われた給与(ボーナス、精勤手当等)

・家計における消費の元手資金となる。

# 所定外労働時間指数(2月)

「宿泊業、飲食サービス業」、「建設業」などで前年を上回り、14カ月連続のプラスとなった。



(高知県統計課)

## 結果概要

### <全体>

- ・115.9。前年同月比+3.0%。
- ・14カ月連続のプラス。

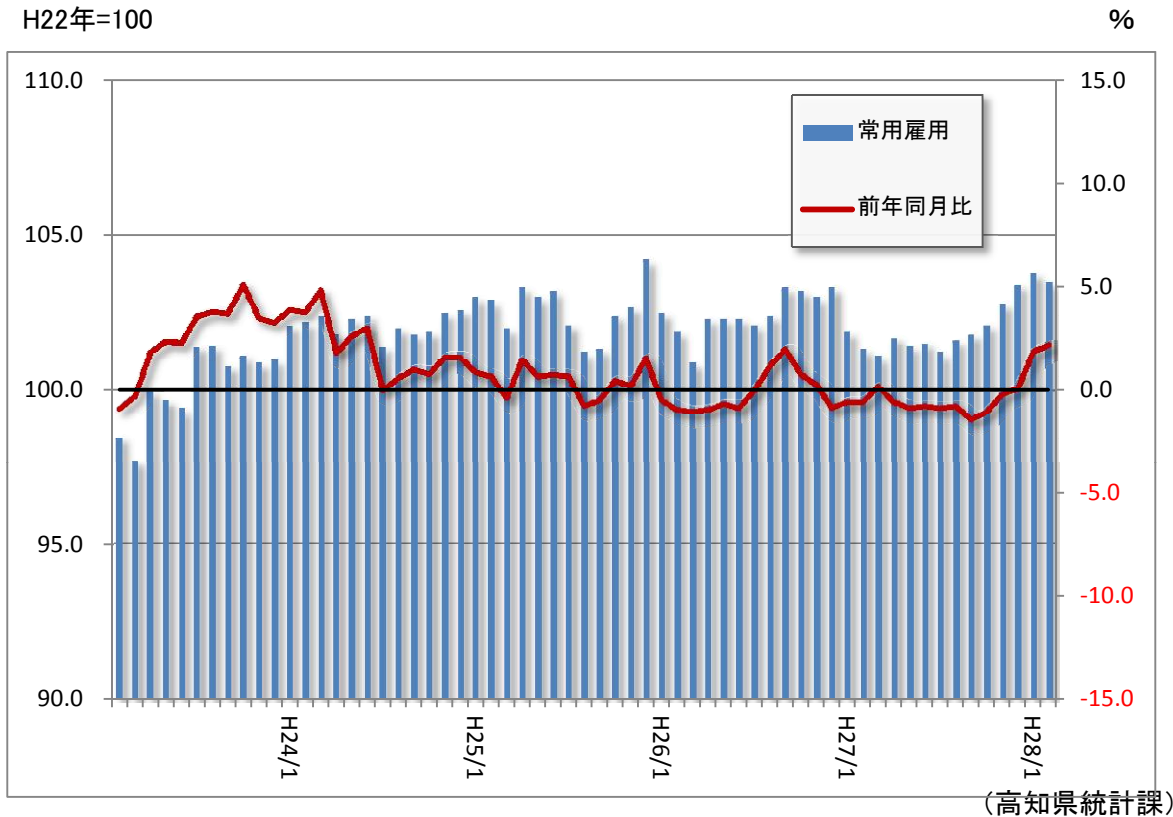
	(%)					
	H27/9	H27/10	H27/11	H27/12	H28/1	H28/2
所定外労働時間	114.8	122.7	119.3	119.3	119.3	115.9
前年同月比	17.0	29.4	23.2	30.8	6.0	3.0

## 指標解説

- ・就業規則で定められた時間を超過して勤務した時間。
- ・景気動向指数の「先行指数(製造業)」や「一致指数(全産業)」の系列に採用されることが多い。

# 常用雇用指数(2月)

「建設業」「製造業」等で前年を上回り、3か月連続のプラスとなった。



## 結果概要

<全体>

- ・103.5。前年同月比+2.2%。
- ・3か月連続のプラス。

	(%)					
	H27/9	H27/10	H27/11	H27/12	H28/1	H28/2
常用雇用	101.8	102.1	102.8	103.4	103.8	103.5
前年同月比	▲ 1.5	▲ 1.1	▲ 0.2	0.1	1.9	2.2

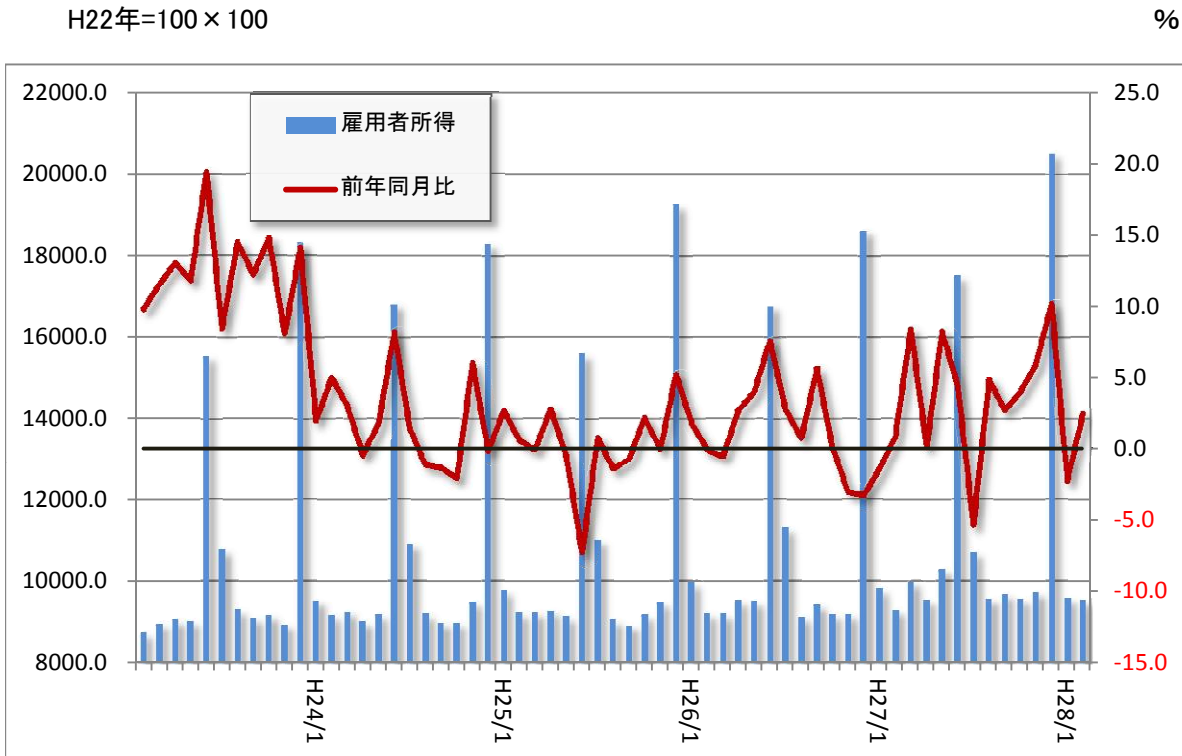
## 指標解説

・「期間を定めていないか、1ヵ月を超える期間を定めて雇われている人」または、「日々または1ヵ月以内の期間を限って雇われており、前2ヵ月にそれぞれ18日以上雇われた人」

・景気動向指数の「運行指数」の系列に採用されることが多い。

# 雇用者所得指数(2月)

現金給与総額指数、常用雇用指数ともプラスとなった。



(高知県統計課)

## 結果概要

### <全体>

- ・9,543。前年同月比+2.5%。
- ・2か月ぶりのプラス。

	(%)					
	H27/9	H27/10	H27/11	H27/12	H28/1	H28/2
現金給与	9,702	9,577	9,756	20,525	9,612	9,543
前年同月比	2.8	4.0	5.9	10.2	▲ 2.3	2.5

## 指標解説

・現金給与総額指数と常用雇用指数の積で、県全体の雇用者所得の動きを把握する指標の1つである。

# 消費者物価指数(3月) 高知市

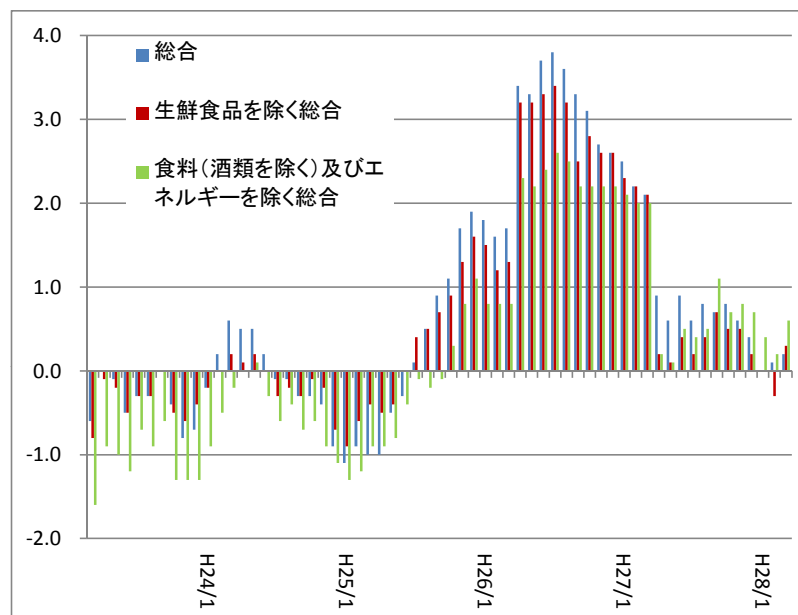
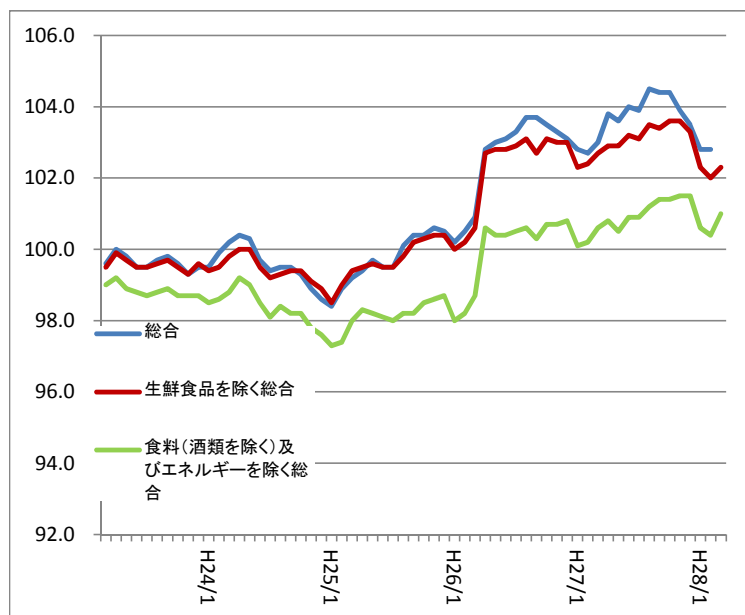
生鮮食品を除く総合の前年同月比はマイナスとなったものの前月比はプラスとなった。

指数の推移

(H22=100)

前年同月比の推移

(%)



(高知県統計課)

## 結果概要

平成28年  
(3月)

指数	前年同月比	
総合	103.0	0.0 (同水準)
生鮮食品を除く総合	102.3	▲ 0.4 (2ヵ月連続で下落)
食料(酒類を除く)及びエネルギーを除く総合	101.0	0.3 (30ヵ月連続で上昇)

# 消費者物価指数(3月) 全国

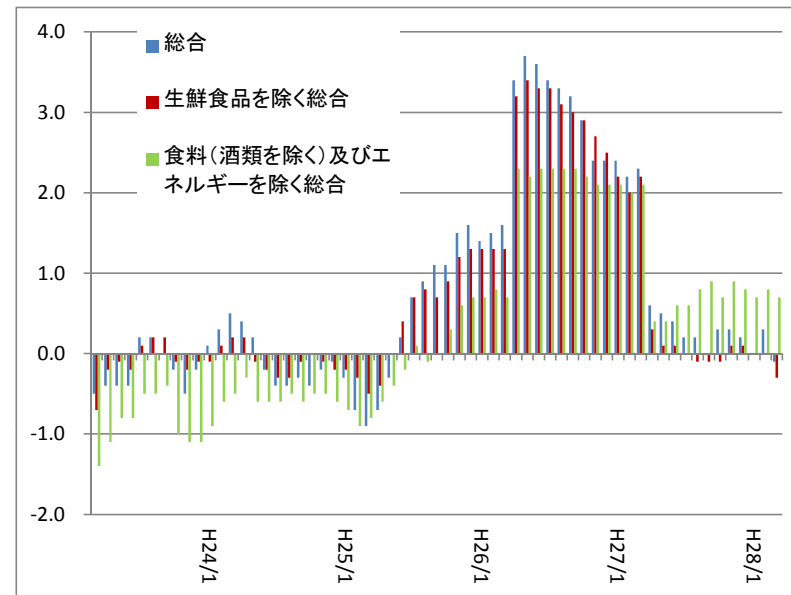
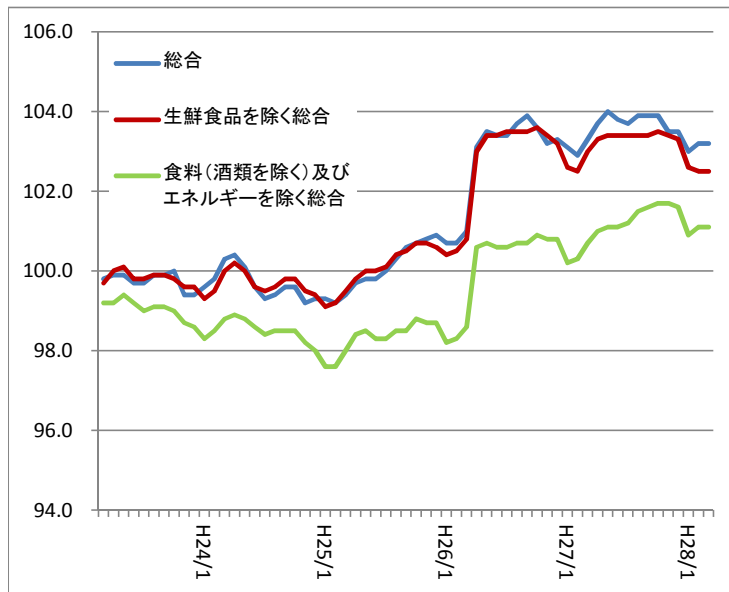
生鮮食品を除く総合の前年同月比はマイナスとなったが前月比はプラスとなった。

指数の推移

(H22=100)

前年同月比の推移

(%)



(総務省統計局)

## 結果概要

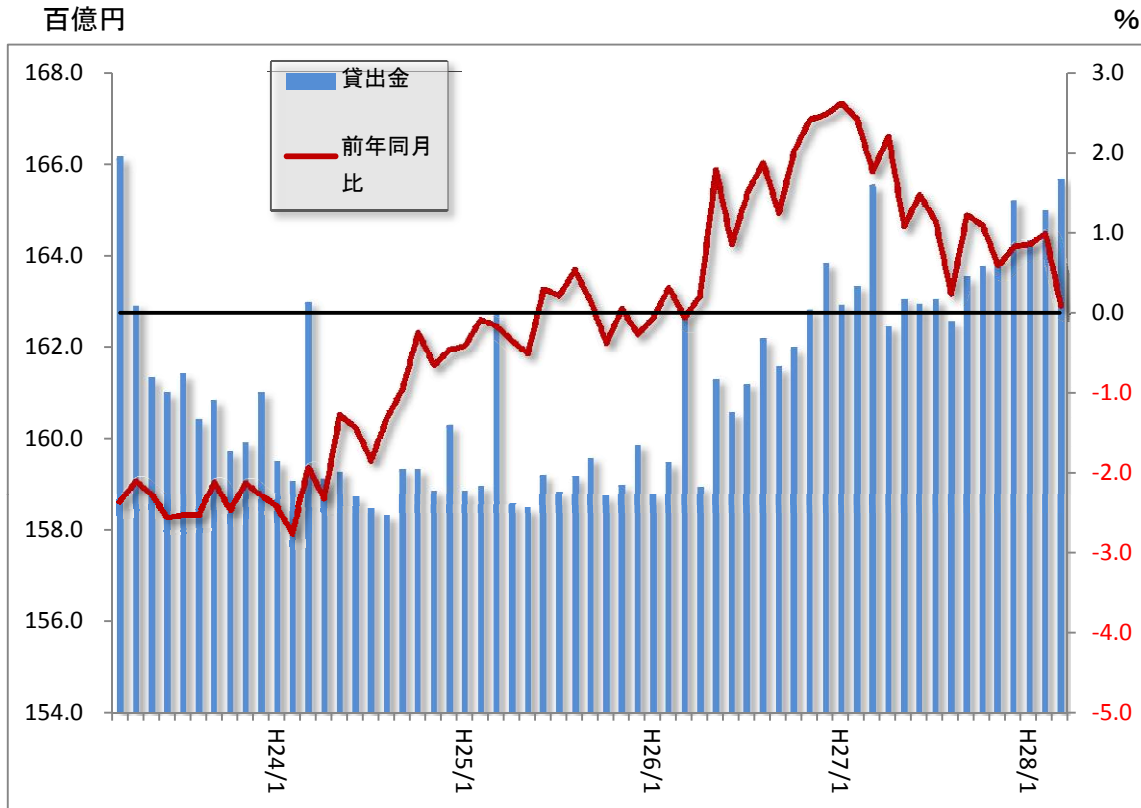
平成28年  
(3月)

	指数	前年同月比
総合	103.3	▲ 0.1
生鮮食品を除く総合	102.7	▲ 0.3
食料(酒類を除く)及びエネルギーを除く総合	101.3	0.7

## 指標解説

消費者物価指数  
 ・総務省の小売物価統計調査をもとに作成される代表的な物価指数の1つ。  
 ・消費者が購入する商品やサービス価格を総合した物価指数で、特に天候などの影響を受けやすい「生鮮食品を除く」部分が注目される。  
 ・景気動向指数の「運行指数」の系列に採用されることが多い。

# 国内銀行の県内貸出残高(3月)



(日本銀行高知支店)

## 結果概要

・1兆6,572億円。前年同月比+0.1%。

	(百億円・%)					
	H27/10	H27/11	H27/12	H28/1	H28/2	H28/3
貸出金	163.8	163.8	165.2	164.3	165.0	165.7
前年同月比	1.1	0.6	0.8	0.9	1.0	0.1

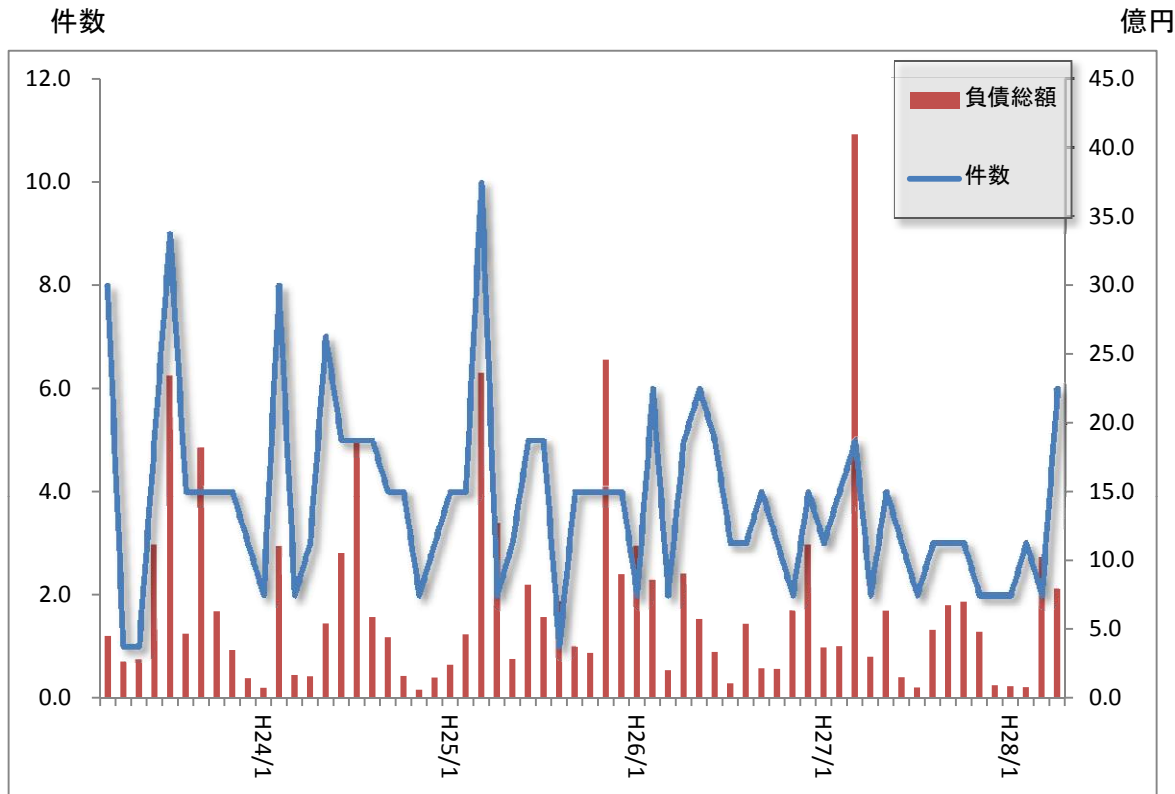
## 指標解説

・高知県内に店舗を置く国内銀行(ゆうちょ銀行を除く)及び信用金庫、および信用組合の貸出金の合計。

・景気動向指数の「先行指数」の系列に採用されることが多い。



# 企業倒産状況(4月)



(東京商工リサーチ高知支店)

## 結果概要

### <4月>

- ・6件(製造2件、衣料品卸、ホテル経営、自動車板金、自動車整備各1件)。
- ・負債総額7億9,200万円。
- ・前月比ベースの件数は4件増、負債総額は2億2,800万円減(▲22.4%)。

### <3月>

- ・2件(卸売業1件、小売業1件)。
- ・負債総額10億2,000万円。
- ・前月比ベースの件数は1件減、負債総額は9億4,300万円増(122%)。

(件・億円)

	H27/11	H27/12	H28/1	H28/2	H28/3	H28/4
件数	2	2	2	3	2	6
負債総額	4.80	0.92	0.85	0.77	10.20	7.92

## 指標解説

- ・法的整理、任意整理の合計値(負債総額1千万円以上)。
- ・景気動向指数の「先行指数」の系列に採用されることが多い。