

## 資料 3

第1回高知県産業振興計画  
フォローアップ委員会資料  
平成22年9月22日

果敢に挑戦!

高知県産業振興計画



岩崎弥太郎



お龍



坂本龍馬



中岡慎太郎



ジョン万次郎

# 地域アクションプランの取り組み 《抜粋版》

～平成21年度・平成22年度上半期の活動～

## 食品加工（農産物）の推進

ユズを核とした中山間農業の活性化【高知市】  
 ユズを中心とした中山間地域の農業振興【室戸市、安芸市、安田町、北川村、馬路村】  
 ユズ産地の確立と加工拠点づくり【大豊町、本山町、土佐町】  
 果樹（ブタン・ユズ）の産地づくり【幡多地域全体】

### ユズの加工

**取組の内容**  
 ユズ搾汁施設の整備

### 主な成果

- ・搾汁能力の向上
- ・衛生管理面の充実により  
 収益増に向けての態勢が整う  
 <搾汁率>  
 ・16.8%⇒18.8%【高知市】  
 <搾汁実績>  
 ・1,190t(H20)  
 ⇒2,070t(H21)【北川村】

### 今後の方向性

- 【高知市】
- ・搾汁過程の効率化
- ・ユズ皮等の有利販売先の確保
- 【北川村】
- ・ユズ酢の販売強化
- 【大豊町】【四万十市】
- ・ユズ搾汁ライン等の整備



米粉を活用したビジネスの展開【嶺北地域全域】

### 米粉の里 嶺北

#### 取組の内容

- ・米粉加工品の開発・販路開拓
- ・土佐産直サテライトセンター（とさ千里）での米粉ビジネスの展開

#### 主な成果

- ・うどん、麺、ラーメン、パン、カステラなどの商品開発
- ・土佐産直サテライトセンター（とさ千里）で米粉パン等の製造販売、米粉製品の販売開始（22.9～）
- ・米粉・米粉加工品等の販売  
 H21年度約4,800万円、H22年度約2,100万円（H22.8.末現在）
- ・新規雇用4名（土佐産直サテライトセンターでの雇用含む）

#### 今後の方向性

- ・土佐産直サテライトセンター（とさ千里）を拠点に地産外商の展開
- ・米粉加工品の開発、販路開拓
- ・“米粉の里”としてのPR
- ・米粉用米の栽培基準の作成



直七の搾汁・商品加工をする施設整備【宿毛市】

### 直七の加工

#### 取組の内容

- 搾汁施設の整備、直七の生産拡大、加工品の生産・販売拡大

#### 主な成果

- ・搾汁施設整備に着手
- ・直七の生産拡大への取り組み（新植開始による栽培面積の拡大）  
 目標：生産量（H21）25.7t→（H23）75t

#### 今後の方向性

販路の拡大と生産基盤の安定化



土佐文旦の加工【土佐市】

### 土佐文旦の加工

#### 取組の内容

- 土佐文旦の果汁を使ったリキュール製造・販売

#### 主な成果

- ・文旦搾汁機器導入  
 ⇒搾汁量（H21実績14.5t）
- ・加工用原料としての活用による生産者所得の向上

#### 今後の方向性

文旦以外の果汁を使った商品の開発及び販売拡大



企業進出による雇用の増と地元企業の活性化【日高村】

### 芋菓子のブランド化

#### 取組の内容

- 芋菓子加工施設の整備によるブランド化（芋産地との連携強化）

#### 主な成果

- ・専用工場を整備  
 ⇒新規雇用3名
- ・販売額（目標）3.5億円（H23）

#### 今後の方向性

県外への販路拡大など販売促進への取り組み



四方竹のブランド化による中山間地域の振興【高知市】

### 四方竹のブランド化

#### 取組の内容

- 四方竹の生産拡大に向けた生産・加工体制の整備（製氷機等）と販路拡大など

#### 主な成果

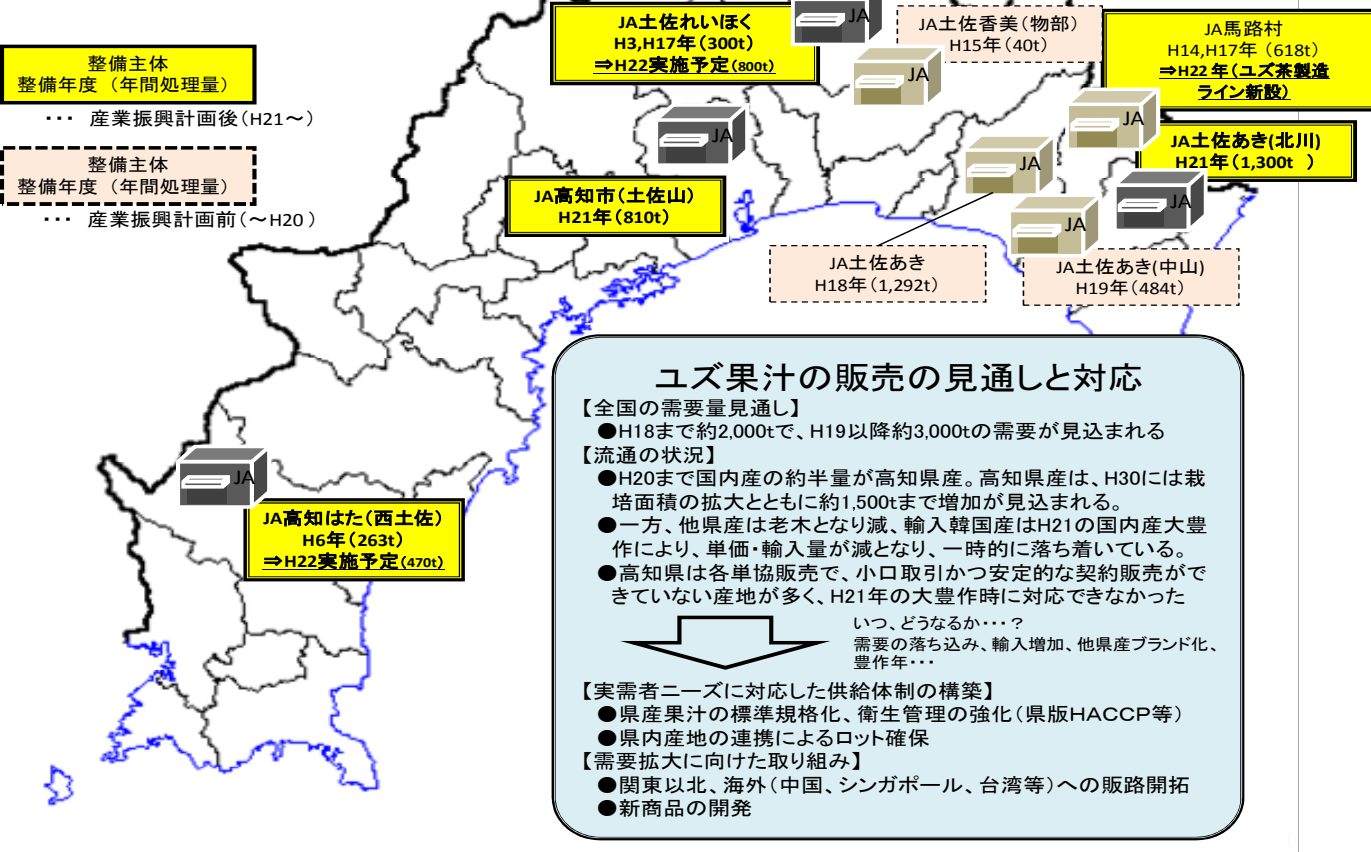
- ・真空パック試験（約3か月の品質保持期間を確認）
- ・品温対策の強化

#### 今後の方向性

四方竹の生産拡大により懸念される販売単価落込みへの対策（関西以東への販路拡大及び二次加工品の開発・販売等）



### ユズ加工施設等の整備状況



乳製品の開発による新しい酪農経営モデルの創出【高知市】

### 酪農経営の多角化

#### 取組の内容

- 生乳加工品の製造・販売

#### 主な成果

- ・H22.5 菓子販売店舗リニューアルオープン  
 ⇒新規雇用2名

#### 今後の方向性

- ・新規顧客の開拓とリピーターの確保
- ・顧客ニーズに合った商品アイテムの増加



仁淀川流域茶のブランド化を主体とした茶の振興【仁淀川町、越知町、佐川町、日高村、いの町】

### 仁淀川流域茶

#### 取組の内容

- ・仁淀川流域茶の統一したブランドの確立
- ・茶を利用した加工品の開発

#### 主な成果

- 販促資材の作成、販促イベントへの参加  
 ⇒小売の販売量・販売額の増加（H20⇒21）  
 販売量2,013kg増 販売額1,071.9万円増

#### 今後の方向性

生産者のプロモーション能力の向上、マーケティング活動や商品開発への取り組み



## 食品加工（水産物）の推進

低価格な定置網漁獲物の販売戦略【室戸市】

### ゴマサバ

**取組の内容**

定置網で獲れた低価格魚の加工（加工施設の整備、「シメ鯖」「塩鯖」「切り鯖」の加工）

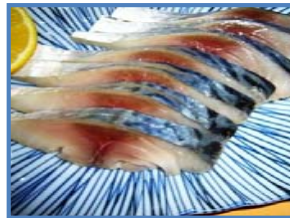
**主な成果**

加工業者と漁協が連携し、シメ鯖・塩鯖・切り鯖等の販売を展開

目標：加工200t／年、販売額1億円、雇用11名

**今後の方向性**

企業、漁協、行政の連携体制の強化と鯖以外の魚種の新たな商品開発



にぎわいづくりを中心とした地域活性化のための魚加工施設の整備【宿毛市】

### キビナゴ

**取組の内容**

キビナゴ個別別冷凍、ブリ・サバ・タイ等のフィーレ、加工（加工施設、冷凍庫の整備）

**主な成果**

取引先の増加（当初3社⇒20社）  
新規雇用4名

**今後の方向性**

学校、病院、介護施設等への販路拡大



うるめのブランド化【土佐市】

### ウルメイワシ

**取組の内容**

宇佐うるめの加工品の開発、流通・供給体制の確立、販路拡大

**主な成果**

- ・直販所「宇佐もんや」が開設され、加工品、うるめいわし料理を提供
  - ・県内外の13店舗へ鮮魚の定期発送（県外1店舗、県内12店舗）
- 目標：加工76t／年、販売額7,696万円、雇用3名

**今後の方向性**

開発した商品を生産販売するための事業体制の確立



シイラの加工商材活用【香南市】、  
シイラを柱とした水産加工業の創設【四万十町】  
シイラ加工食品の生産拡大【四万十町】

### シイラ

**取組の内容**

- シイラの加工、販売による付加価値の向上
- ・シイラの前処理加工施設の整備【香南市】
  - ・加工販売施設の整備【四万十町】
  - ・ねり製品製造ラインの整備【四万十町】

**主な成果**

一次加工による商品価値の向上、  
浜値の上昇及び雇用の確保  
雇用2名

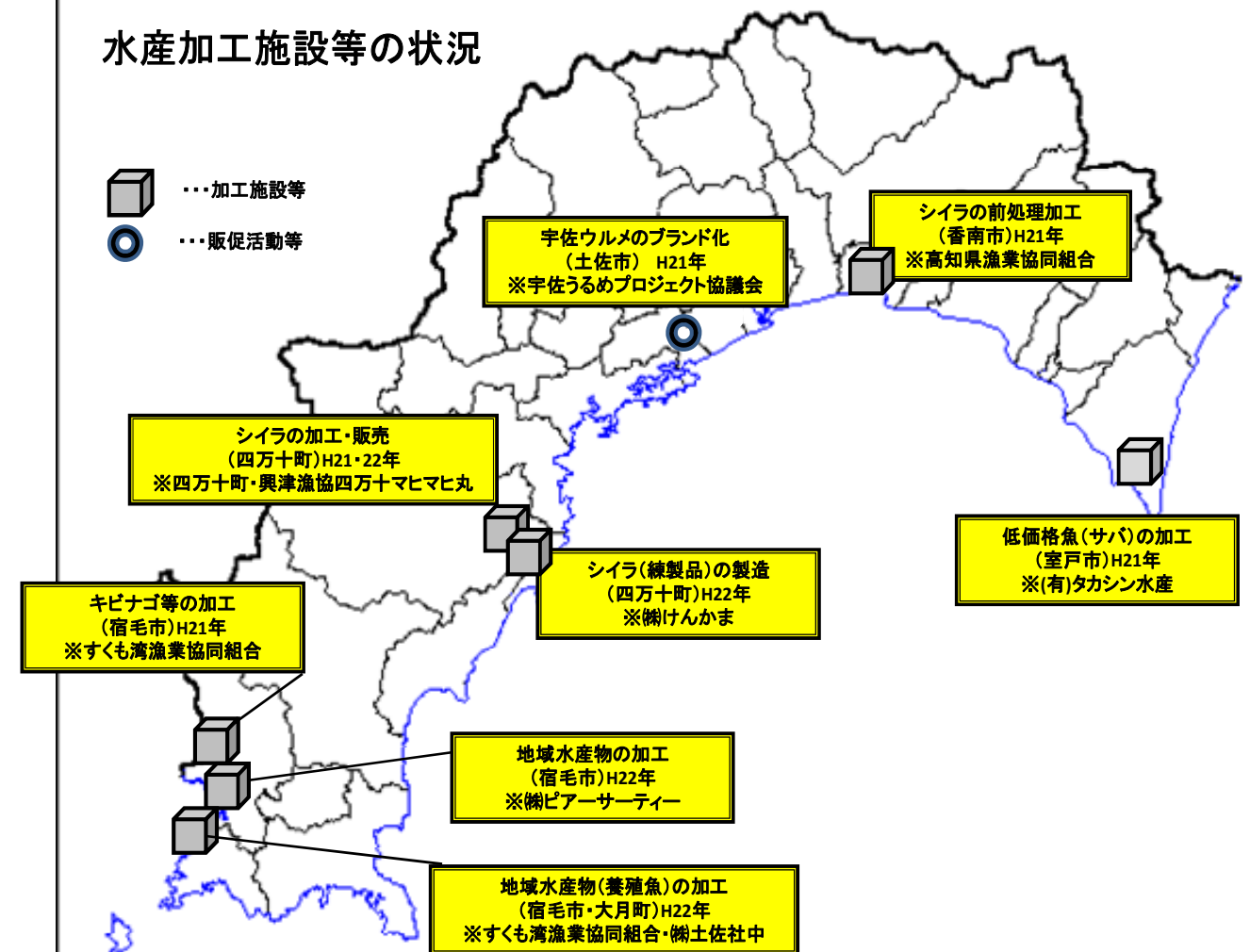
**今後の方向性**

新規販売先の確保、経営基盤の確立と生産体制の整備など



### 水産加工施設等の状況

- ...加工施設等
- ...販促活動等



宿毛湾を中心とする地域水産物の流通・加工体制の整備【宿毛市①】  
民間企業との連携による水産物の販路拡大【宿毛市②】

### 地域水産物（宿毛湾）

**取組の内容**

- ・宿毛湾の魚の消費拡大
- ・加工施設の増設
- ・一次加工施設の建設
- ・漁業者の所得向上

**今後の方向性**

宿毛湾の魚を使った新商品開発や加工商品の内容選定、販売・消費拡大など

**主な成果**

- ・既存の加工施設の増設に着手
- ・一次加工施設の建設に着手
- ・首都圏の飲食店経営企業と連携
- ・施設運営事業者の決定

**目標**

【宿毛市①】  
取扱量 養殖真鯛200t／年、天然魚113t／年、  
販売額268百万円／年、雇用12名

【宿毛市②】  
取扱量438t／年、販売額200百万円、雇用10名



## 地産地消・地産外商

米のブランド化による稲作農業の展開【本山町】

### 土佐天空の郷

#### 取組の内容

ブランド米の品質向上・確保  
生産拡大、販路拡大

#### 主な成果

- ・色彩選別機、米選機、食味分析機等の導入などにより、棚田で作る地元産米を色、大きさ、食味にこだわったブランド米「土佐天空の郷」として販売開始
- ・関東・東海地区を中心に約70店舗で販売

#### 今後の方向性

- ・大口取引先の継続的な確保
- ・直接販売ルートの拡大
- ・品質向上・確保、生産拡大



林業加工品の販売促進

【馬路村】

### エコアス馬路村

#### 取組の内容

モナッカ以外の新商品開発と既存商品を含めた販路拡大

#### 主な成果

- ・デザインコンペを開催し、選出された5点の新商品を試作  
⇒H22試験販売に着手
- ・国内外展示会(東京ビッグサイト、フランス)へ出展し、12件契約(既存商品)

#### 今後の方向性

試作品の商品化と販路の獲得



中心商店街でのアンテナショップの運営【高知市】

土佐せれくとしょっぴ **てんこす**

#### 取組の内容

県産品アンテナショップを核とした中心商店街の活性化など

#### 主な成果

- ・県内の市町村から集めた1,800品目のうち、900点を超える商品を陳列
- ・観光パンフレット等による県内市町村の情報発信

#### 今後の方向性

- ・店舗としての魅力度アップ
- ・周辺商店街への効果の波及
- ・アンテナ機能の発揮



土佐産直サテライトセンター(とさ千里(大阪))の活性化

による地産外商の拠点づくり【嶺北地域全域】

### 土佐産直サテライトセンターとさ千里

#### 取組の内容

嶺北地域及び高知県産品の販売を通じた地産外商の拠点づくり

#### 主な成果

- ・土佐産直サテライトセンター(とさ千里(大阪))の新装開店  
⇒H22.9.4オープン、新規雇用3名

#### 今後の方向性

関西における地産外商の拠点づくり(経営戦略の構築・展開)



越知町の総合的な観光推進と地場産品の販売促進【越知町】

### 観光物産館 おち駅

#### 取組の内容

観光物産館おち駅の整備による、地場産品の販売促進と、越知町の観光情報を発信する拠点づくり

#### 主な成果

- ・越知町観光物産館おち駅オープン(H22.4.8)  
⇒JA越知産市の売上拡大  
H22.4~6(3ヶ月実績)17,597千円

#### 今後の方向性

おち駅を活用した観光、物産の情報発信の充実



地質資源を生かした交流人口の増加(世界ジオパーク認証に向けた取り組み)【室戸市】

### 室戸ジオパーク

#### 取組の内容

- ・世界ジオパーク認証の獲得
- ・誘客と受入体制の整備

#### 主な成果

- ・遊歩道及び案内板の整備、ホームページの開設
- ・ジオガイドの養成 新規認定15名 総計20名(H22.8現在)
- ・H22.9 世界ジオパーク国内候補決定

#### 今後の方向性

- ・世界ジオパーク現地審査に向けた取り組み
- ・運営組織の体制強化
- ・インフォメーションセンターの充実
- ・ガイド等受入体制の強化



魚梁瀬森林鉄道遺産を活用した交流人口の拡大【奈半利町、田野町、安田町、北川村、馬路村】

### 森林鉄道遺産

#### 取組の内容

森林鉄道遺産を新しい地域資源ととらえた交流人口の拡大や文化活動の促進

#### 主な成果

- ・H21.6 重要文化財指定(18ヶ所)
- ・H22.3 WEBミュージアムの開設
- ・ガイド登録15名
- ・案内板の設置(19ヶ所)
- ・H22.5 JR四国ツアー実施
- ・H22.6~9 JTBツアー受け入れ

#### 今後の方向性

- ・5ヶ町村広域窓口の設置
- ・ガイド等受入体制の強化



## 魅力のある観光

『龍馬伝』を契機とした観光の振興【高知市】

### 龍馬の生まれたまち歩き ~「土佐っ歩」~

#### 取組の内容

「まち歩き」の魅力向上

#### 今後の方向性

既存6コースの更なる魅力向上と新たなコース化

#### 主な成果

- ・龍馬の生まれたまち歩き ~土佐っ歩~ (6コース)をコース化し、H21.10から開始  
⇒H22.4~8までの累計1,614人



『龍馬伝』を契機とした観光の振興【高知市】

### 高知市観光遊覧船

#### 取組の内容

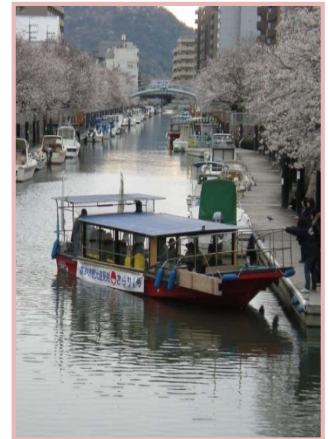
「観光遊覧船」の魅力向上

#### 今後の方向性

- ・団体客向けの企画商品づくりと団体客誘致のための旅行代理店等への売込
- ・発着場等の周辺対策の実施

#### 主な成果

- ・高知市観光遊覧船の運営態勢の強化  
観光遊覧船の3隻目の導入(H22.3運航開始)  
⇒最大乗船人数が増加(24人→36人)し、団体客を一度に受入可能  
<H22.4~8の累計3,351人(対前年比65%増)>
- ・H22.7から専従職員1名配置。更に2名の専従職員増員予定(新規雇用)



津野町地域資源「ふる」活用ビジネス事業【津野町】

森林セラピー推進による地域活性化【梶原町】

### 森林セラピー

#### 取組の内容

森林セラピーによる交流人口の拡大

#### 今後の方向性

地域外からの集客の取り組み

#### 主な成果

- 【津野町】
  - ・セラピーガイド3名、天狗高原ガイド8名誕生
  - ・セラピーロードの整備
- 【梶原町】
  - ・森林セラピスト3名、セラピーガイド5名誕生
  - ・農家民宿2軒開業
  - ・セラピー弁当の開発



# 高知県産業振興計画 地域アクションプランの取り組み事例④

## その他の特徴的な展開

土佐はちきん地鶏を活用した新しい産業の展開【大川村】

### 土佐はちきん地鶏

#### 取組の内容

生産から販売までの体制づくり(年間10万羽生産体制の施設整備、販路開拓等)

#### 主な成果

- ・(株)むらびと本舗設立(H21. 4) 生産～販売の取組推進
- ・年間6万羽の生産体制の整備(H21年度末)
- ・販売促進・PR活動  
土佐はちきん地鶏振興協議会を中心に  
実施 取扱店340店(H22.5末) 新規雇用11名

#### 今後の方向性

- ・年間10万羽の生産体制体制の整備(H22年度)
- ・地産外商の推進



地産地消・食育の推進【南国市】

### 地産地消による食育

#### 取組の内容

地産地消のさらなる推進

#### 主な成果

南国市の全小学校への給食用食材(野菜・果物)の定期的な配送体制を実現  
⇒学校給食への供給割合 H21:5.7%→H22:7.9%  
【目標H23:11%】

#### 今後の方向性

- ・学校給食への供給量の増大
- ・民間レベルへの取り組みの拡大



稲ホールクroppサイレージを核とした耕畜連携の推進と二期作文化の復活【高知市】

### 稲ホールクroppサイレージ (稲発酵粗飼料)

#### 取組の内容

稲作農家と酪農家との連携による発酵粗飼料の生産体制の確立と利用拡大

#### 主な成果

- ・資料専用コンバインや自走式ラッピングマシン等を導入(H21年度)  
⇒高知市地域の飼料稲栽培面積 H21:19ha→H22:33.5ha(見込み)

#### 今後の方向性

発酵飼料の高品質化技術の習得や収穫期の調整



滞在型市民農園の推進等による農大跡地の活用【四万十町】

### クラインガルテン (滞在型市民農園)

#### 取組の内容

クラインガルテンの開設

#### 主な成果

「クラインガルテン四万十」(H22年4月開園)  
コテージ15棟全棟入居、貸農園16区画うち利用11区画 ※1組が空き家を借り上げ居住。他3組移住希望

#### 今後の方向性

入居者の移住促進や新規就農への移行の推進



「かつお」まるごと商品開発プロジェクト【中土佐町】

### どく礼もん

#### 取組の内容

「かつお」を使った商品開発と販路開拓

#### 主な成果

- ・ファーストフード店「cafe do kuremon」の開設  
⇒H22.4～7 売上累計:約2,775千円
- ・新商品開発(カラヤン、スープカレー、漁師のラー油等)

#### 今後の方向性

企業組合の体質強化や経営方針の確立



土佐備長炭生産・出荷・販売体制の強化事業【東洋町・室戸市】

### 土佐備長炭

#### 取組の内容

生産量の拡大と販売促進及び新規製炭者の育成

#### 主な成果

【室戸市】研修窯2基設置  
【東洋町】共同窯2基設置

#### 今後の方向性

H23までに800t(H21の3割増)を目指す  
新規製炭者育成(14名)



拠点ビジネスの推進(大月町まるごと販売事業【大月町】)

### ふれあいパーク大月

#### 取組の内容

地元特産品を生かした新商品開発、販路拡大、大月町の魅力発信

#### 主な成果

- 大月町の魅力を生かした取り組み
- ・新商品開発⇒9品
- ・カタログ通販、ネット販売による販路拡大

#### 今後の方向性

商品の充実、販売促進

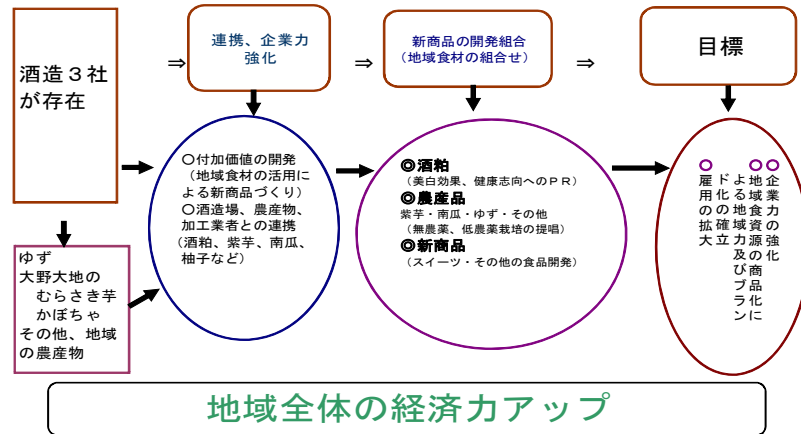


## 安芸地域の追加項目①

### 中芸地域食資源を活用した新商品開発及び地域ブランド化

#### 地域特産品開発《酒粕を活用した新商品化計画》

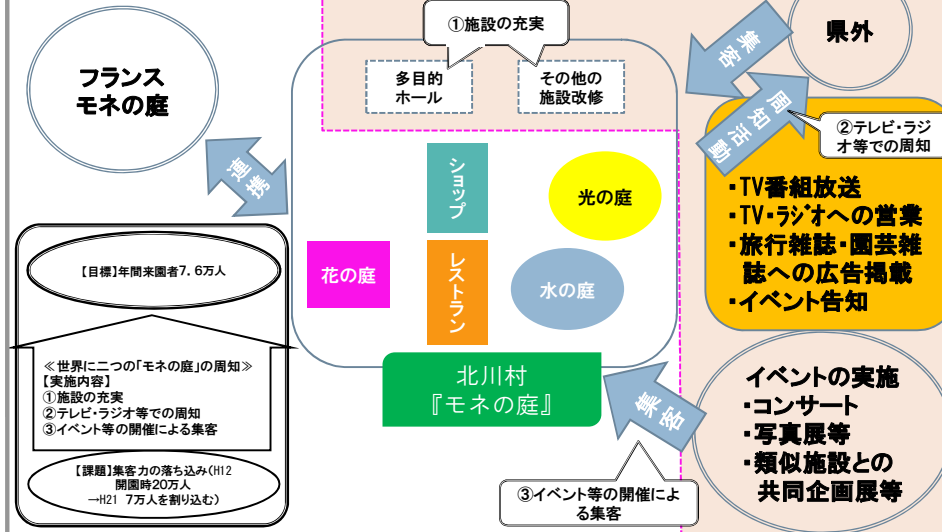
事業主体：民間事業者 地域：中芸五ヶ町村（安田町・田野町・奈半利町・馬路村・北川村）



## 安芸地域の追加項目②

### 世界に二つの『モネの庭』集客力アップ事業（北川村）

事業主体 きたがわジャルダン



## 高知市地域の追加項目

### ■土佐の偉人ゆかりの地の魅力向上と情報発信

《事業主体》

- ①高知市、関係団体
- ②全国龍馬ファンの集い実行委員会

・坂本龍馬を始めとする土佐の偉人ゆかりの地の魅力を高めるとともに、県外に情報発信することで、観光客の誘客を図る。

- ①長宗我部関連等の魅力づくり(マップ作製、関連史跡等の整備等)
- ②龍馬関連イベントの充実(全国龍馬ファンの集い高知大会の開催)



## 仁淀川地域の追加項目①

### 「生姜の加工(生姜出荷施設整備事業)」(土佐市) 事業主体:生姜加工会社



【取り組み内容】  
生姜の加工等出荷施設の整備  
・フレッシュ生姜の増産  
・生姜加工製品の生産性の向上

【22年度事業】  
・フレッシュ生姜包装機の導入  
・漬物用充填機の導入

【今後の方向性】  
・加工品の生産性向上による栽培面積の拡大

## 仁淀川地域の追加項目②

### 「企業進出による雇用の増(ペット用木質系排泄物処理剤製造施設整備事業)」(日高村) 事業主体:土木建築会社



【取り組み内容】  
ペット用木質系排泄物処理剤製造施設の誘致  
・施設誘致による村内雇用の創出  
・木材チップ等原材料の地域内調達

【22年度事業】  
・ペット用木質系排泄物処理剤製造施設の整備

【今後の方向性】  
・製造事業の拡大による地域への波及効果の拡大