

平成 26 年度学校保健統計調査結果 速報

—高知県の調査結果の概要—

【調査の概要】

1 調査の目的

この調査は、統計法に基づく全国一斉に実施されている基幹統計で、各学校において学校保健安全法により、毎年定期的に行われている健康診断の結果から、幼児、児童及び生徒（以下「児童等」という。）の発育及び健康状態を明らかにし、学校保健行政上の基礎資料を得るものである。

2 調査事項

児童等の発育状態（身長、体重及び座高）及び健康状態（栄養状態、せき柱・胸郭の疾病・異常の有無、視力、聴力、眼の疾病・異常の有無、耳鼻咽喉疾患・皮膚疾患の有無、歯・口腔の疾病・異常の有無、結核の有無、心臓の疾病・異常の有無、尿、寄生虫卵の有無、その他の疾病・異常の有無及び結核に関する検診の結果）

3 調査の対象

調査の対象は、文部科学大臣が指定する幼稚園、小学校、中学校、高等学校及び中等教育学校（以下「調査実施校」という。）に在籍する満 5 歳から 17 歳（平成 26 年 4 月 1 日現在）までの 13 年齢の「児童等」の一部（抽出調査）

調査実施校数及び調査対象者数

区 分	調査実施校 (校・園)	全生徒数 (人)	発育状態調査		健康状態調査	
			調査対象者(人)	抽出率(%)	調査対象者(人)	抽出率(%)
幼稚園	27	1,482	893	60.3	1,040	70.2
小学校	58	34,803	5,237	15.0	22,480	64.6
中学校	38	19,419	4,078	21.0	13,724	70.7
高等学校	24	19,831	2,045	10.3	14,470	73.0
計	147	75,535	12,253	16.2	51,714	68.5

※幼稚園は5歳児のみ対象のため、生徒数も5歳児の人数

※発育状態の調査は、調査実施校に在籍する幼児、児童及び生徒のうちから年齢別男女別に抽出された者を対象とし、健康状態の調査は、調査実施校の在学者全員を対象としている。

4 調査の時期

調査は、学校保健安全法による健康診断に基づき、平成 26 年 4 月 1 日から 6 月 30 日の間に実施。

5 調査系統

文部科学大臣⇄都道府県知事⇄調査実施校の長

【調査結果の概要】

1 発育状態

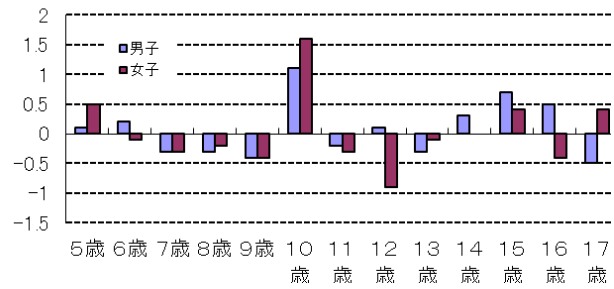
(1) 身長

①前年度との比較

- ・男子は、5、6、10、12、14、15、16歳の7年間で前年度より増加している。
- ・女子は、5、10、15、17歳の4年間で前年度より増加している。

(cm)

図1 前年度との比較

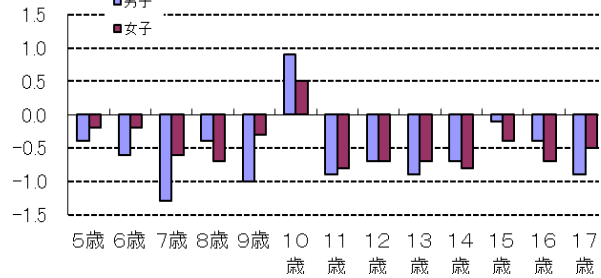


②全国平均との比較

- ・男女の10歳が全国平均を上回っている以外は、全て全の年齢で全国平均を下回っている。

(cm)

図2 全国平均との比較



③親世代（30年前）との比較

- 30年前の昭和59年度と比較すると、
 - ・男子は、6、7、16歳を除く年齢で上回っている。
 - ・女子は、5歳と14歳を除く年齢で上回っている。
- このうち最も増加したのは、男女とも10歳で、男子は3.1cm、女子は2.7cmの増加となっている。

(cm)

図3 親世代との比較

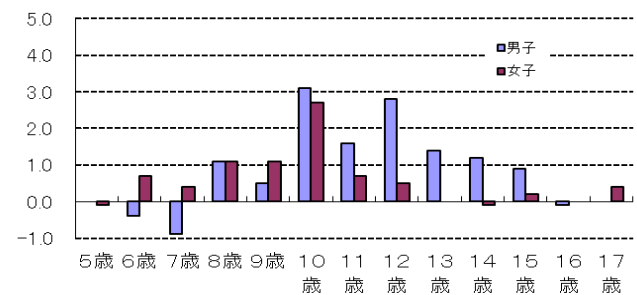


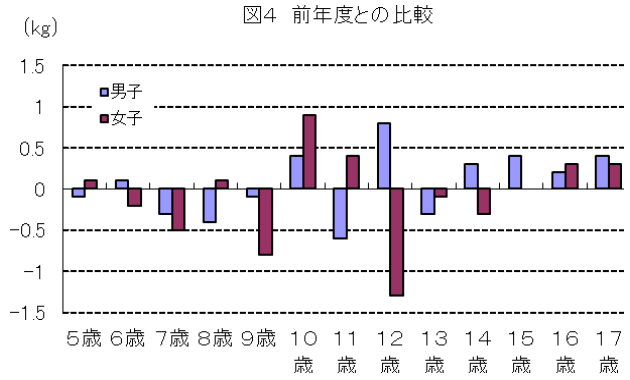
表1 年齢別身長の平均値

区分		男子						女子					
		平成26年度				昭和59年度		平成26年度				昭和59年度	
		高知県		全国		C	A-C	高知県		全国		C	A-C
		A	対前年度	B	A-B			A	対前年度	B	A-B		
幼稚園	5歳	109.9	0.1	110.3	-0.4	109.9	0.0	109.3	0.5	109.5	-0.2	109.4	-0.1
	6歳	115.9	0.2	116.5	-0.6	116.3	-0.4	115.3	-0.1	115.5	-0.2	114.6	0.7
小学校	7歳	121.1	-0.3	122.4	-1.3	122.0	-0.9	120.9	-0.3	121.5	-0.6	120.5	0.4
	8歳	127.6	-0.3	128.0	-0.4	126.5	1.1	126.7	-0.2	127.4	-0.7	125.6	1.1
	9歳	132.6	-0.4	133.6	-1.0	132.1	0.5	133.1	-0.4	133.4	-0.3	132.0	1.1
	10歳	139.8	1.1	138.9	0.9	136.7	3.1	140.6	1.6	140.1	0.5	137.9	2.7
	11歳	144.2	-0.2	145.1	-0.9	142.6	1.6	146.0	-0.3	146.8	-0.8	145.3	0.7
中学校	12歳	151.8	0.1	152.5	-0.7	149.0	2.8	151.1	-0.9	151.8	-0.7	150.6	0.5
	13歳	158.8	-0.3	159.7	-0.9	157.4	1.4	154.1	-0.1	154.8	-0.7	154.1	0.0
	14歳	164.4	0.3	165.1	-0.7	163.2	1.2	155.6	0.0	156.4	-0.8	155.7	-0.1
高等学校	15歳	168.2	0.7	168.3	-0.1	167.3	0.9	156.6	0.4	157.0	-0.4	156.4	0.2
	16歳	169.4	0.5	169.8	-0.4	169.5	-0.1	156.9	-0.4	157.6	-0.7	156.9	0.0
	17歳	169.8	-0.5	170.7	-0.9	169.8	0.0	157.4	0.4	157.9	-0.5	157.0	0.4

(2) 体重

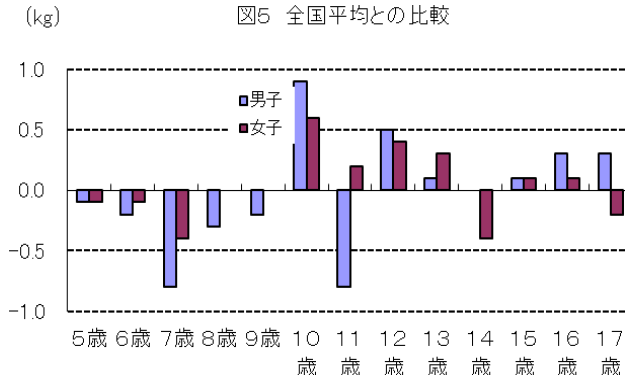
①前年度との比較

- ・男子は、6、10、12、14、15、16、17歳の7年齢で前年度より増加している。
- ・女子は、5、8、10、11、16、17歳の6年齢で前年度より増加している。



②全国平均との比較

- ・男子は、10、12、13、15、16、17歳の6年齢で全国平均を上回っている。
- ・女子は、10、11、12、13、15、16歳の6年齢で全国平均を上回っている。



③親世代（30年前）との比較

30年前の昭和59年度と比較すると、

- ・男子は、5、6、7歳を除く年齢で上回っている。
- ・女子は、5歳を除く年齢で上回っている。

このうち最も増加したのは、男子は12歳で3.3kg、女子は10歳とで1.5kgとなっている。

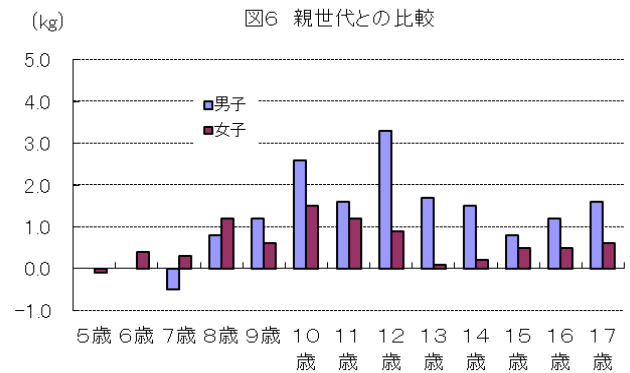


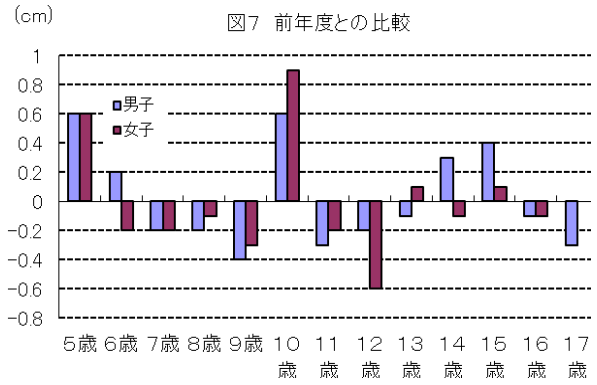
表2 年齢別体重の平均値

区分		男子						女子					
		平成26年度				昭和59年度		平成26年度				昭和59年度	
		高知県		全国		高知県		高知県		全国		高知県	
		A	対前年度	B	A-B	C	A-C	A	対前年度	B	A-B	C	A-C
幼稚園	5歳	18.8	-0.1	18.9	-0.1	18.8	0.0	18.4	0.1	18.5	-0.1	18.5	-0.1
	6歳	21.1	0.1	21.3	-0.2	21.1	0.0	20.7	-0.2	20.8	-0.1	20.3	0.4
小学校	7歳	23.2	-0.3	24.0	-0.8	23.7	-0.5	23.0	-0.5	23.4	-0.4	22.7	0.3
	8歳	26.7	-0.4	27.0	-0.3	25.9	0.8	26.4	0.1	26.4	0.0	25.2	1.2
	9歳	30.2	-0.1	30.4	-0.2	29.0	1.2	29.8	-0.8	29.8	0.0	29.2	0.6
	10歳	34.9	0.4	34.0	0.9	32.3	2.6	34.6	0.9	34.0	0.6	33.1	1.5
中学校	11歳	37.6	-0.6	38.4	-0.8	36.0	1.6	39.2	0.4	39.0	0.2	38.0	1.2
	12歳	44.5	0.8	44.0	0.5	41.2	3.3	44.0	-1.3	43.6	0.4	43.1	0.9
	13歳	48.9	-0.3	48.8	0.1	47.2	1.7	47.5	-0.1	47.2	0.3	47.4	0.1
	14歳	53.9	0.3	53.9	0.0	52.4	1.5	49.6	-0.3	50.0	-0.4	49.4	0.2
高等学校	15歳	59.0	0.4	58.9	0.1	58.2	0.8	51.5	0.0	51.4	0.1	51.0	0.5
	16歳	61.0	0.2	60.7	0.3	59.8	1.2	52.5	0.3	52.4	0.1	52.0	0.5
	17歳	62.9	0.4	62.6	0.3	61.3	1.6	52.7	0.3	52.9	-0.2	52.1	0.6

(3) 座高

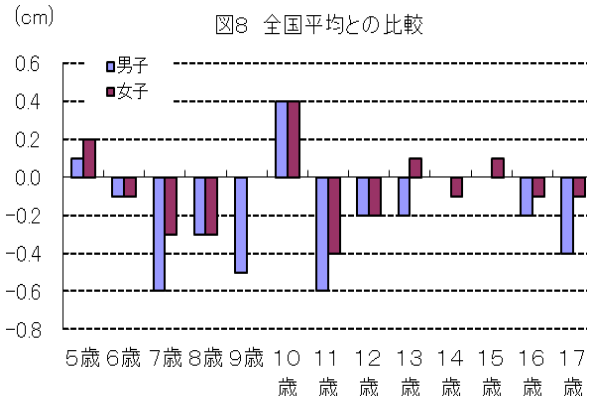
①前年度との比較

- ・男子は、5、6、10、14、15歳の5年間で前年度より増加している。
- ・女子は、5、10、13、15歳の4年間で前年度より増加している。



②全国平均との比較

- ・男子は、5歳と10歳が全国平均を上回っている。
- ・女子は、5、10、13、15歳の4年間で全国平均を上回っている。



③親世代（30年前）との比較

30年前の昭和59年度と比較すると、

- ・男子は、5、6、7、9歳を除く年齢で上回っている。
- ・女子は、5、6、7歳を除く年齢で上回っている。

このうち最も増加したのは、男子は12歳で1.6cm、女子は10歳で1.0cmの増となっている。

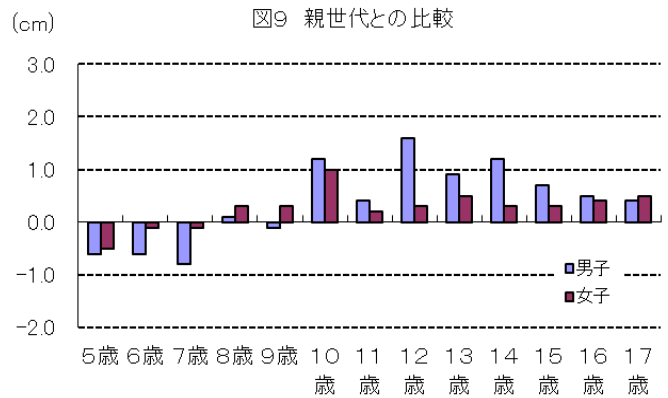


表3 年齢別座高の平均値

区分		男子						女子					
		平成26年度				昭和59年度		平成26年度				昭和59年度	
		高知県		全国		高知県		高知県		全国		高知県	
		A	対前年度	B	A-B	C	A-C	A	対前年度	B	A-B	C	A-C
幼稚園	5歳	61.9	0.6	61.8	0.1	62.5	-0.6	61.5	0.6	61.3	0.2	62.0	-0.5
	6歳	64.7	0.2	64.8	-0.1	65.3	-0.6	64.3	-0.2	64.4	-0.1	64.4	-0.1
小学校	7歳	67.0	-0.2	67.6	-0.6	67.8	-0.8	66.9	-0.2	67.2	-0.3	67.0	-0.1
	8歳	69.9	-0.2	70.2	-0.3	69.8	0.1	69.6	-0.1	69.9	-0.3	69.3	0.3
	9歳	72.1	-0.4	72.6	-0.5	72.2	-0.1	72.6	-0.3	72.6	0.0	72.3	0.3
	10歳	75.3	0.6	74.9	0.4	74.1	1.2	76.2	0.9	75.8	0.4	75.2	1.0
中学校	11歳	77.0	-0.3	77.6	-0.6	76.6	0.4	78.9	-0.2	79.3	-0.4	78.7	0.2
	12歳	81.1	-0.2	81.3	-0.2	79.5	1.6	81.9	-0.6	82.1	-0.2	81.6	0.3
	13歳	84.7	-0.1	84.9	-0.2	83.8	0.9	83.9	0.1	83.8	0.1	83.4	0.5
高等学校	14歳	88.1	0.3	88.1	0.0	86.9	1.2	84.8	-0.1	84.9	-0.1	84.5	0.3
	15歳	90.4	0.4	90.4	0.0	89.7	0.7	85.5	0.1	85.4	0.1	85.2	0.3
	16歳	91.2	-0.1	91.4	-0.2	90.7	0.5	85.6	-0.1	85.7	-0.1	85.2	0.4
	17歳	91.6	-0.3	92.0	-0.4	91.2	0.4	85.8	0.0	85.9	-0.1	85.3	0.5

2 健康状態

(1) 主な疾病・異常被患率（被患率別）

- ・幼稚園、小学校においては「むし歯（う歯）」が最も高く、次いで幼稚園は「歯列・咬合」、小学校は「裸眼視力 1.0 未満の者」の順となっている。
- ・中学校、高等学校においては、「裸眼視力 1.0 未満の者」が最も高く、次いで「むし歯（う歯）」の順となっている。

表4 学校種別疾病・異常の被患率順位

順位	幼稚園		小学校		中学校		高等学校	
	区分	%	区分	%	区分	%	区分	%
1	むし歯(う歯)	37.7	むし歯(う歯)	64.0	裸眼視力1.0未満の者	47.8	裸眼視力1.0未満の者	64.8
2	歯列・咬合	4.7	裸眼視力1.0未満の者	28.8	むし歯(う歯)	45.5	むし歯(う歯)	58.6
3	ぜん息	1.7	その他の疾病・異常(歯・口腔)	8.2	心電図異常	8.8	鼻・副鼻腔疾患	4.9
4	その他の疾病・異常(歯・口腔)	1.4	鼻・副鼻腔疾患	7.4	歯垢の状態	6.0	心電図異常	4.7
5	その他の皮膚疾患	1.3	口腔咽喉頭疾患・異常	6.9	鼻・副鼻腔疾患	5.6	歯肉の状態	4.5
6	口腔咽喉頭疾患・異常	1.2	耳疾患	4.4	歯肉の状態	4.6	その他の疾病・異常	3.4
7	耳疾患	0.9	心電図異常	4.4	歯列・咬合	4.2	歯垢の状態	3.2
8	鼻・副鼻腔疾患	0.8	歯列・咬合	3.4	蛋白検出の者	3.9	歯列・咬合	2.9
9	アトピー性皮膚炎	0.8	歯垢の状態	3.3	その他の疾病・異常(歯・口腔)	3.8	アトピー性皮膚炎	2.0
10	心臓の疾病・異常	0.8	アトピー性皮膚炎	3.0	口腔咽喉頭疾患・異常	3.2	蛋白検出の者	1.8

(注) 幼稚園の「裸眼視力1.0未満の者」は、視力検査が行われていない等サンプル数が少ないため公表されていない。

表5 主な疾病・異常の被患率(被患率別)

区分	裸眼視力		眼の疾病・異常	耳鼻咽喉頭			歯・口腔			アトピー性皮膚炎	心電図異常	蛋白検出の者	ぜん息	
	1.0未満の者	0.3未満の者		耳疾患	鼻疾患・副鼻腔疾患	口腔疾患・咽喉頭異常	むし歯(う歯)							
							計	処完了者	未処置者					
幼稚園	5	X	X	0.3	0.9	0.8	1.2	37.7	14.3	23.4	0.8	…	0.3	1.7
小	計	28.8	8.0	1.1	4.4	7.4	6.9	64.0	27.9	36.1	3.0	4.4	0.6	3.6
	6歳	16.7	0.7	1.5	8.4	9.5	10.2	57.7	18.6	39.2	2.6	4.4	0.5	3.7
学	7	18.3	2.3	1.1	4.7	5.9	5.1	69.3	28.0	41.3	3.1	…	0.4	3.7
	8	26.3	5.9	0.9	4.9	8.7	6.8	72.7	31.4	41.3	3.2	…	0.5	4.0
	9	32.7	9.7	2.3	3.4	8.3	6.8	69.0	32.4	36.6	2.7	…	0.5	3.2
	10	35.9	12.4	0.5	3.8	6.9	6.1	62.5	30.0	32.5	3.0	…	0.8	3.6
校	11	41.5	16.4	0.5	1.3	5.3	6.8	53.7	27.0	26.6	3.2	…	0.7	3.3
	計	47.8	21.2	0.3	2.3	5.6	3.2	45.5	26.2	19.3	1.3	8.8	3.9	1.4
中	12歳	43.2	18.9	0.4	4.6	8.6	3.8	42.9	24.5	18.4	1.3	8.8	3.4	1.5
	13	45.8	20.1	0.3	1.2	4.3	2.9	46.0	26.6	19.4	1.4	…	4.2	1.4
	14	54.3	X	0.3	1.1	3.8	3.0	47.5	27.5	20.0	1.2	…	4.3	1.4
高	計	64.8	42.7	0.5	0.2	4.9	1.7	58.6	34.0	24.6	2.0	4.7	1.8	1.1
	15歳	63.2	39.3	0.5	0.2	6.1	1.6	53.4	31.4	22.0	1.7	4.7	2.2	1.2
	16	65.1	45.3	0.7	0.1	4.4	1.8	59.1	35.4	23.7	1.9	…	1.8	1.0
学	17	66.2	43.6	0.5	0.2	4.3	1.6	63.1	35.1	28.1	2.5	…	1.4	1.0

(注) 1「…」については、調査対象とならなかった場合である。

2「X」は、疾病・異常被患率等の標準誤差が5%以上、受検者数が100人(5歳は50人)未満または回答校が1校以下のため統計数値を公表しない。

(2) 主な疾病・異常被患率（前年度比較）

- ・「裸眼視力 1.0 未満の者」は、小学校で前年度を上回っており、中学校と高等学校で前年度を下回っている。
- ・「鼻・副鼻腔疾患」は、小学校で前年度を上回っており、幼稚園、中学校、高等学校で前年度を下回っている。
- ・「むし歯（う歯）」の被患率は、高等学校で前年度を上回っており、幼稚園、小学校、中学校で前年度を下回っている。
- ・「アレルギー性皮膚炎」は、小学校で前年度を上回っており、幼稚園、中学校、高等学校で前年度を下回っている。

図10 裸眼視力1.0未満の者

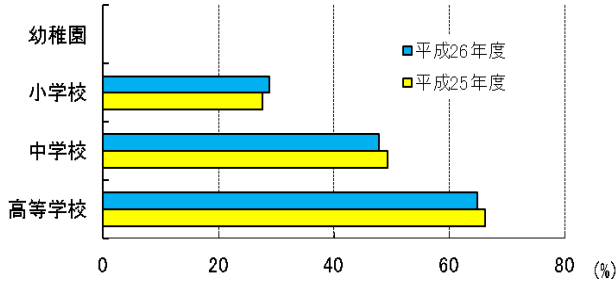


図11 鼻・副鼻腔疾患

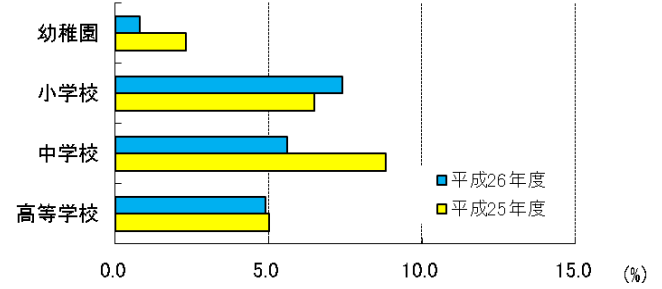


図12 むし歯(う歯)

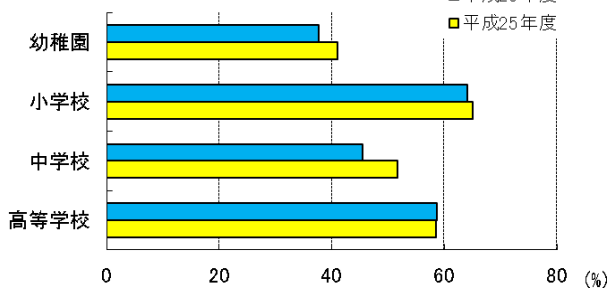


図13 アトピー性皮膚炎

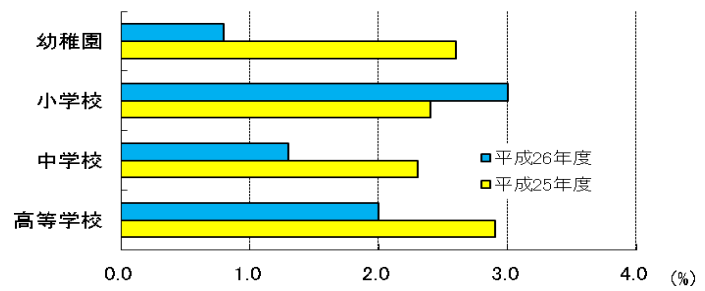


表6 主な疾病・異常の被患率(前年度比較)

区分	裸眼視力		眼の疾病・異常	耳鼻咽喉頭			歯・口腔			アレルギー性皮膚炎	心電図異常	蛋白検出の者	ぜん息
	1.0未満の者	0.3未満の者		耳疾患	鼻疾・副鼻腔疾患	口腔疾患・咽喉頭異常	むし歯(う歯)						
	計	処完了置者					未処置のある者						
幼稚園 25	X	X	0.5	2.6	2.3	6.4	41.0	14.0	27.0	2.6	...	0.9	3.1
幼稚園 26	X	X	0.3	0.9	0.8	1.2	37.7	14.3	23.4	0.8	...	0.3	1.7
対前年差	X	X	-0.2	-1.7	-1.5	-5.2	-3.3	0.3	-3.6	-1.8	...	-0.6	-1.4
小学校 25	27.6	8.1	0.4	4.1	6.5	3.7	65.1	29.2	35.8	2.4	3.8	1.0	4.0
小学校 26	28.8	8.0	1.1	4.4	7.4	6.9	64.0	27.9	36.1	3.0	4.4	0.6	3.6
対前年差	1.2	-0.1	0.7	0.3	0.9	3.2	-1.1	-1.3	0.3	0.6	0.6	-0.4	-0.4
中学校 25	49.3	25.6	2.7	1.5	8.8	4.0	51.6	31.0	20.5	2.3	4.7	4.0	2.1
中学校 26	47.8	21.2	0.3	2.3	5.6	3.2	45.5	26.2	19.3	1.3	8.8	3.9	1.4
対前年差	-1.5	-4.4	-2.4	0.8	-3.2	-0.8	-6.1	-4.8	-1.2	-1.0	4.1	-0.1	-0.7
高等学校 25	66.2	46.0	0.6	0.2	5.0	1.2	58.5	33.1	25.4	2.9	5.5	1.7	1.8
高等学校 26	64.8	42.7	0.5	0.2	4.9	1.7	58.6	34.0	24.6	2.0	4.7	1.8	1.1
対前年差	-1.4	-3.3	-0.1	0.0	-0.1	0.5	0.1	0.9	-0.8	-0.9	-0.8	0.1	-0.7

(注) 1「…」については、調査対象とならなかった場合である。

2「X」は、疾病・異常被患率等の標準誤差が5%以上、受検者数が100人(5歳は50人)未満または回答校が1校以下のため統計数値を公表しない。

(3) 主な疾病・異常被患率（全国比較）

- ・「裸眼視力 1.0 未満の者」は、高等学校以外で全国平均を下回っている。
- ・「鼻・副鼻腔疾患」は、全ての区分で全国平均を下回っている。
- ・「むし歯（う歯）」の被患率は、幼稚園以外で全国平均を上回っており、うち小学校が 11.5% と最も差が大きくなっている。
- ・「アトピー性皮膚炎」は、全ての区分で全国平均を下回っている。

図14 裸眼視力1.0未満の者

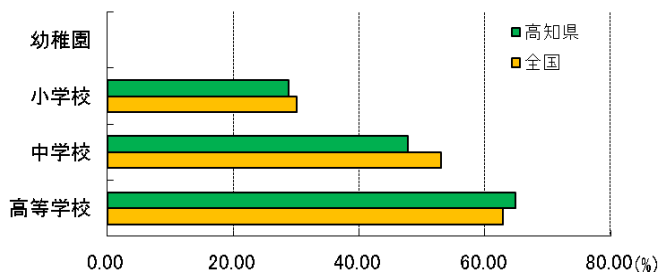


図15 鼻・副鼻腔疾患

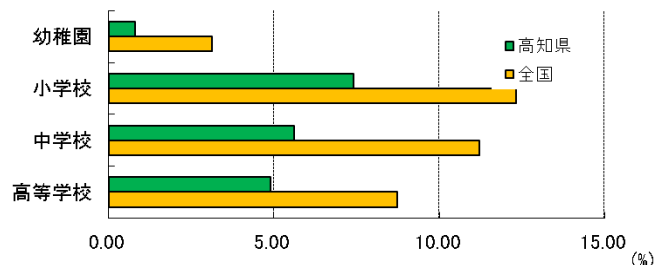


図16 むし歯(う歯)

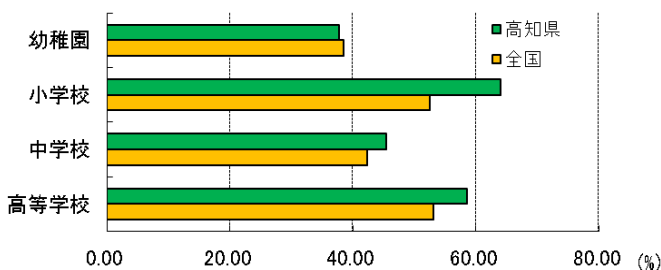


図17 アトピー性皮膚炎

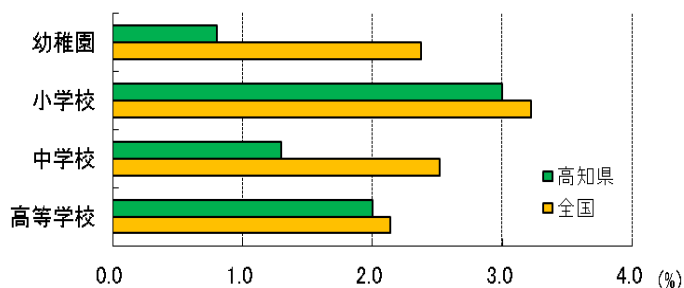


表7 主な疾病・異常の被患率(全国比較)

(%)

区分	裸眼視力		眼の疾病・異常	耳 鼻 咽 頭			歯 ・ 口 腔			アトピー性皮膚炎	心電図異常	蛋白検出の者	ぜん息	
	1.0未満の者	0.3未満の者		耳疾患	鼻疾患・副鼻腔疾患	口腔疾患・咽喉頭異常	むし歯(う歯)							
							計	処完了者	未処置者					
幼稚園	全国	26.53	0.97	1.76	2.27	3.13	1.74	38.46	15.68	22.78	2.37	...	0.74	1.85
	高知県	X	X	0.3	0.9	0.8	1.2	37.7	14.3	23.4	0.8	...	0.3	1.7
対全国差	X	X	-1.5	-1.4	-2.3	-0.5	-0.8	-1.4	0.6	-1.6	...	-0.4	-0.2	
小学校	全国	30.16	8.14	5.24	5.70	12.31	1.50	52.54	26.23	26.30	3.22	2.34	0.84	3.88
	高知県	28.8	8.0	1.1	4.4	7.4	6.9	64.0	27.9	36.1	3.0	4.4	0.6	3.6
対全国差	-1.4	-0.1	-4.1	-1.3	-4.9	5.4	11.5	1.7	9.8	-0.2	2.1	-0.2	-0.3	
中学校	全国	53.04	24.97	5.32	4.00	11.21	0.67	42.37	23.83	18.54	2.52	3.33	3.00	3.03
	高知県	47.8	21.2	0.3	2.3	5.6	3.2	45.5	26.2	19.3	1.3	8.8	3.9	1.4
対全国差	-5.2	-3.8	-5.0	-1.7	-5.6	2.5	3.1	2.4	0.8	-1.2	5.5	0.9	-1.6	
高等学校	全国	62.89	35.84	3.76	2.05	8.72	0.54	53.08	30.45	22.63	2.14	3.25	3.14	1.93
	高知県	64.8	42.7	0.5	0.2	4.9	1.7	58.6	34.0	24.6	2.0	4.7	1.8	1.1
対全国差	1.9	X	-3.3	-1.9	-3.8	1.2	5.5	3.6	2.0	-0.1	1.5	-1.3	-0.8	

(注) 1「…」については、調査対象とならなかった場合である。

2「X」は、疾病・異常被患率等の標準誤差が5%以上、受検者数が100人(5歳は50人)未満または回答校が1校以下のため統計数値を公表しない。

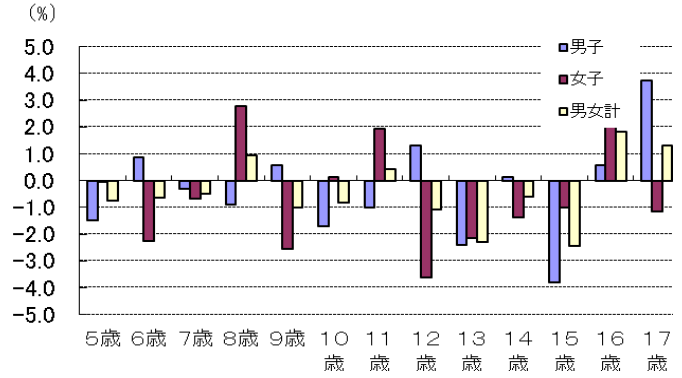
3 肥満傾向児及び痩身傾向児の出現率

(1) 肥満傾向児の出現率

①前年度との比較

- ・男子は、5、7、8、10、11、13、15歳の7年齢で前年度より低下している。
- ・女子は、5、6、7、9、12、13、14、15、17歳の9年齢で前年度より低下している。

図18 前年度との比較



②全国平均との比較

- ・男子は、6、7、11、15歳の4年齢で全国平均を下回っている。
- ・女子は、5、6、7、9、17歳の5年齢で全国平均を下回っている。

図19 全国平均との比較

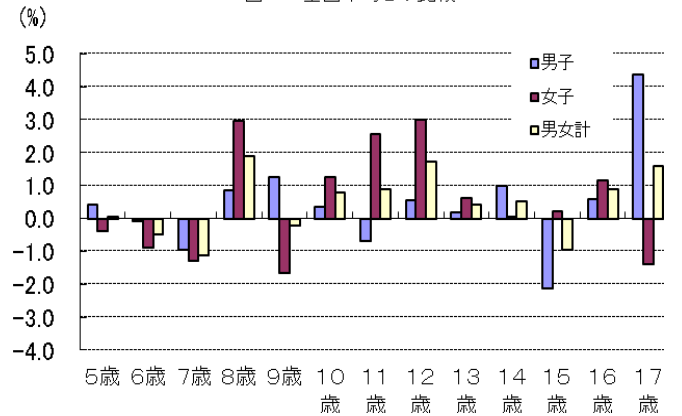


表8 肥満傾向児の出現率

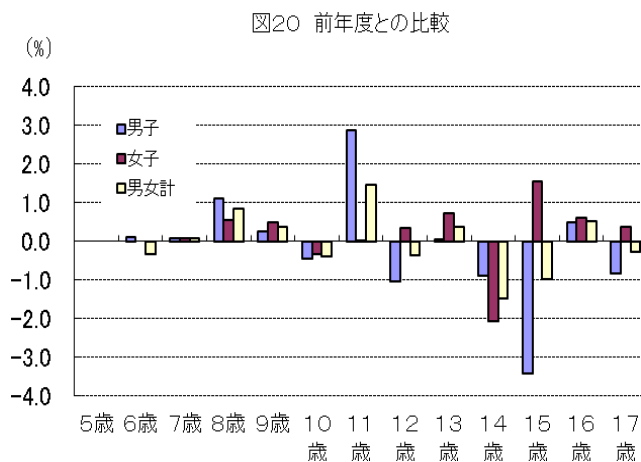
区分	年齢	計											
		高知県		全国		男子				女子			
		A	対前年度	B	A-B	A	対前年度	B	A-B	A	対前年度	B	A-B
幼稚園	5歳	2.66	-0.73	2.62	0.04	2.97	-1.48	2.55	0.42	2.32	-0.05	2.69	-0.37
小学校	6歳	3.76	-0.65	4.25	-0.49	4.24	0.87	4.34	-0.10	3.26	-2.25	4.15	-0.89
	7歳	4.31	-0.50	5.43	-1.12	4.49	-0.31	5.45	-0.96	4.13	-0.69	5.41	-1.28
	8歳	8.82	0.94	6.92	1.90	8.43	-0.91	7.57	0.86	9.21	2.78	6.24	2.97
	9歳	7.93	-0.99	8.14	-0.21	10.15	0.58	8.89	1.26	5.69	-2.56	7.36	-1.67
	10歳	9.85	-0.82	9.07	0.78	10.07	-1.72	9.72	0.35	9.64	0.13	8.40	1.24
中学校	11歳	10.34	0.42	9.44	0.90	9.60	-1.00	10.28	-0.68	11.11	1.94	8.56	2.55
	12歳	11.12	-1.08	9.38	1.74	11.26	1.30	10.72	0.54	10.97	-3.61	7.97	3.00
	13歳	8.83	-2.29	8.42	0.41	9.14	-2.41	8.94	0.20	8.50	-2.16	7.89	0.61
高等学校	14歳	8.46	-0.59	7.93	0.53	9.14	0.13	8.16	0.98	7.73	-1.36	7.68	0.05
	15歳	8.93	-2.44	9.90	-0.97	9.30	-3.81	11.42	-2.12	8.56	-1.01	8.35	0.21
	16歳	9.69	1.81	8.81	0.88	10.76	0.57	10.16	0.60	8.60	3.14	7.44	1.16
	17歳	11.06	1.30	9.48	1.58	15.06	3.74	10.69	4.37	6.86	-1.16	8.25	-1.39

(注) 肥満傾向児とは、性別・年齢別・身長別標準体重から肥満度を求め、肥満度が20%以上の者である。
 肥満度 = (実測体重 - 身長別標準体重) / 身長別標準体重 × 100 (%)

(2) 痩身傾向児の出現率

①前年度との比較

- ・男子は10、12、14、15、17歳の5年
齢で、前年度より低下している。
- ・女子は10歳と14歳で前年度より低下
している。



②全国平均との比較

- ・男子は7、9、10、12、14、15、16、
17歳の8年齢で全国平均を下回っている。
- ・女子は8、9、10、11、12、13、14、
17歳の8年齢で全国平均を下回っている。

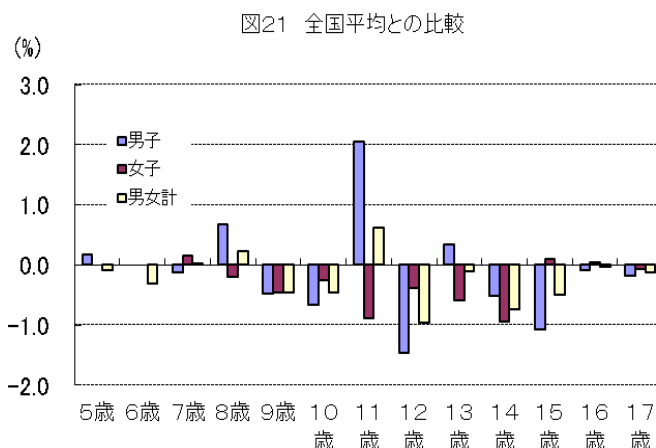


表9 痩身傾向児の出現率

(%)

区分		計				男子				女子			
		高知県		全国		高知県		全国		高知県		全国	
		A	対前年度	B	A-B	A	対前年度	B	A-B	A	対前年度	B	A-B
幼稚園	5歳	0.27	-	0.36	-0.09	0.52	-	0.34	0.18	-	-	0.39	-
小学 校	6歳	0.21	-0.32	0.52	-0.31	0.41	0.12	0.41	0.00	-	-	0.64	-
	7歳	0.64	0.09	0.62	0.02	0.38	0.08	0.50	-0.12	0.90	0.09	0.75	0.15
	8歳	1.28	0.83	1.04	0.24	1.66	1.12	0.98	0.68	0.91	0.55	1.10	-0.19
	9歳	1.46	0.38	1.92	-0.46	1.31	0.27	1.79	-0.48	1.61	0.50	2.06	-0.45
	10歳	2.22	-0.38	2.68	-0.46	2.19	-0.44	2.85	-0.66	2.24	-0.32	2.50	-0.26
	11歳	3.67	1.47	3.05	0.62	5.30	2.87	3.24	2.06	1.97	0.03	2.86	-0.89
中学 校	12歳	2.50	-0.37	3.45	-0.95	1.30	-1.03	2.77	-1.47	3.79	0.34	4.17	-0.38
	13歳	2.50	0.38	2.61	-0.11	2.10	0.05	1.75	0.35	2.93	0.73	3.52	-0.59
	14歳	1.42	-1.48	2.15	-0.73	1.27	-0.88	1.79	-0.52	1.58	-2.08	2.52	-0.94
高等 学校	15歳	2.10	-0.99	2.60	-0.50	1.59	-3.43	2.66	-1.07	2.63	1.54	2.53	0.10
	16歳	2.00	0.53	2.02	-0.02	2.11	0.48	2.19	-0.08	1.89	0.60	1.85	0.04
	17歳	1.72	-0.27	1.84	-0.12	1.82	-0.83	1.99	-0.17	1.63	0.37	1.69	-0.06

(注) 痩身傾向児とは、性別・年齢別・身長別標準体重から肥満度を求め、肥満度が-20%以下の者である。

肥満度=(実測体重-身長別標準体重)÷身長別標準体重×100(%)