

平成26年度

高知県雇用対策本部会議資料

高知労働局

# 資料目次

- 1 雇用情勢について（要約） . . . . . 1
- 2 高知県の雇用情勢（中期及び平成 26 年 12 月） . . . . . 2～7
- 3 新規学卒者の求人・求職・就職状況
  - (1) 平成 26 年 3 月新規学卒者の求人・求職・就職状況 . . . . . 8～9  
(平成 26 年 12 月末現在)
  - (2) 新規高卒者の県内求人数・就職内定率の推移 . . . . . 10～11
- 4 スキル・アップ機会の拡大
  - (1) 教育訓練給付金制度の拡充 . . . . . 12～13
  - (2) 専門実践教育訓練指定講座一覧（高知県関係） . . . . . 14
- 5 雇用創造に取り組む地域への支援
  - (1) 実践型地域雇用創造事業の実施地域（高知県） . . . . . 15  
(平成 27 年 1 月現在)
  - (2) 実践型地域雇用創造事業の実施地域（全国） . . . . . 16  
(平成 26 年 12 月 1 日現在)

# 雇用情勢について（要約）

## 1 高知労働局の取組み

高知県が置かれている少子・高齢・人口減少に歯止めを掛けるには定住者の増加が必要。それには性別、年齢及び障害の有無を問わず働くことのできる良質（安全、安心、安定）な雇用の確保、創出が不可欠。良質な雇用の確保、創出、紹介及び求職者、在職者のスキルアップのために、四行政（労働基準・職業安定・職業能力開発・雇用均等）の総合力で取り組んでいる。

## 2 高知県の雇用情勢（中期及び平成 26 年 12 月）（2～7 頁）

- ① リーマンショック前の平成 19 年 8 月の 0.52 倍をピーク、リーマンショック後の平成 21 年 5 月～7 月の 0.39 倍をボトムとし、平成 24 年 10 月の 0.62 倍まで 3 年 3 か月かけて 0.23 ポイント上昇。平成 24 年 11 月の 0.63 倍から右肩上がりとなり、平成 25 年 10 月に過去最高の 0.76 と並び、平成 26 年 7 月に過去最高の 0.86 倍。1 年 9 か月で 0.23 ポイント上昇。8 月～12 月は、0.84 倍～0.86 倍の幅で高止まり。
- ② 12 月の基調判断は、「雇用情勢は改善している。」（有効求人倍率 0.86 倍、全国 1.15 倍）。正社員の有効求人倍率は過去最高の 0.47 倍。（全国平均 0.75 倍）
- ③ 平成 26 年 9 月から「正社員実現加速プロジェクト」を推進中。

## 3 新規学卒者の求人・求職・就職状況（8～11 頁）

- ① 就職面接解禁月である 9 月末の高校生の求人数は 1,152 人（前年同期 877 人、31.4%増）、県内就職希望者は 731 人（前年同期 729 人、0.3%増）。高知県知事、高知県教育長、高知労働局長三者連名の県内経営者団体への求人拡大及び早期提出要請を始めとした各種対策は、事業主の理解を得て成果が表れた。
- ② 12 月末の高校生の就職内定率は 84.8%と平成 5 年度以降過去最高。  
県内 749 人中 593 人（内定率 79.2%）、県外 463 人中 435 人（内定率）
- ③ 「未内定就活生への集中支援 2015」を実施中（平成 27 年 1 月 20 日～3 月 31 日）。

## 4 スキル・アップの機会の拡大（12～14 頁）

## 5 雇用創造に取り組む地域への支援（15～16 頁）

# 業務主要指標 (高知労働局 職業安定部)

平成26年12月分

## ●有効求人倍率、完全失業率

	有効求人倍率(高知県)	有効求人倍率(全国)	完全失業率(%)
20年度	0.46	0.77	4.1
21年度	0.41	0.45	5.2
22年度	0.54	0.56	5.0
23年度	0.61	0.68	4.5
24年度	0.63	0.82	4.3
25年度	0.76	0.97	4.0
25年11月	0.77	1.01	3.9
12月	0.79	1.03	3.7
26年1月	0.79	1.04	3.7
2月	0.81	1.05	3.6
3月	0.82	1.07	3.6
4月	0.82	1.08	3.6
5月	0.84	1.09	3.5
6月	0.85	1.10	3.7
7月	0.86	1.10	3.8
8月	0.85	1.10	3.5
9月	0.85	1.09	3.6
10月	0.84	1.10	3.5
11月	0.85	1.12	3.5
12月	0.86	1.15	3.4

※月別は季節調整値(年度は実数値) ※パートを含み新規学卒を除く全数

※有効求人倍率の季節調整法はセンサス局法Ⅱ(X-12-ARIMA)による。なお、平成25年12月以前の数値は新季節指数により改訂されている。

## ●職業紹介状況

	新規求職者数	前年(同月)比	有効求職者数	前年(同月)比	新規求職者数	前年(同月)比	うちパート求人数	前年(同月)比	有効求人人数	前年(同月)比	就職件数	前年(同月)比
20年度	52,933	0.6	210,459	-1.8	39,031	-9.9	15,353	-4.1	96,545	-10.3	14,082	-2.9
21年度	54,812	3.5	228,539	8.6	41,797	7.1	16,954	10.4	94,526	-2.1	16,319	15.9
22年度	53,637	-2.1	216,050	-5.5	49,639	18.8	20,312	19.8	115,758	22.5	17,398	6.6
23年度	52,831	-1.5	213,781	-1.1	53,721	8.2	22,160	9.1	129,533	11.9	17,308	-0.5
24年度	52,027	-3.0	217,098	1.6	55,467	3.3	23,038	4.0	137,813	6.4	17,512	1.2
25年度	48,672	-6.4	201,647	-7.1	60,469	9.0	25,141	9.1	152,748	10.8	17,180	-1.9
25年11月	3,203	-10.3	15,624	-8.9	4,707	9.4	1,978	2.1	12,525	12.1	1,155	-10.9
12月	2,769	-4.9	14,467	-8.6	4,220	9.9	1,714	6.5	12,273	12.8	1,211	2.5
26年1月	4,477	-5.9	15,158	-7.8	6,137	9.8	2,437	4.9	13,200	10.9	1,129	-0.4
2月	3,968	-5.0	15,703	-7.3	5,457	10.4	2,268	8.3	14,005	12.0	1,265	-5.6
3月	4,351	-10.5	16,674	-8.4	5,461	1.4	2,167	0.7	14,520	9.3	2,013	0.7
4月	5,350	-12.3	17,351	-10.1	5,100	-0.5	2,109	1.6	13,195	6.8	1,865	-1.0
5月	3,774	-12.8	16,654	-11.9	4,809	2.0	1,910	-5.3	12,377	5.1	1,352	-21.0
6月	3,328	-5.8	15,938	-10.2	4,996	7.3	2,380	3.7	12,598	5.6	1,267	-7.0
7月	3,850	-7.2	15,731	-9.5	4,956	-0.5	1,845	-2.5	12,790	5.3	1,316	-6.1
8月	3,177	-17.9	14,967	-12.2	4,320	-8.9	1,767	-12.3	12,188	0.1	1,086	-11.4
9月	3,874	-3.8	14,927	-11.8	5,122	6.4	2,035	-0.6	12,673	0.3	1,290	-3.4
10月	3,686	-5.2	14,955	-10.5	5,414	-0.8	2,234	0.0	12,987	-1.5	1,322	-11.1
11月	2,845	-11.2	14,252	-8.8	4,150	-11.8	1,822	-7.9	12,403	-1.0	1,142	-1.1
12月	2,751	-0.7	13,243	-8.5	4,367	3.5	1,668	-2.7	12,201	-0.6	1,056	-12.8

## ●雇用保険関係

	適用関係		失業給付(基本手当)	
	事業所数	被保険者数	資格決定	受給者数
20年度	13,326	179,056	15,038	5,030
21年度	13,299	180,553	13,935	5,407
22年度	13,537	184,920	12,556	4,318
23年度	13,615	187,298	13,111	4,353
24年度	13,615	187,596	12,883	4,333
25年度	13,630	188,660	11,840	3,912
25年11月	13,597	189,496	686	3,655
12月	13,623	190,244	640	3,658
26年1月	13,625	189,351	975	3,585
2月	13,644	189,446	737	3,237
3月	13,672	188,417	797	3,179
4月	13,701	187,960	1,964	3,349
5月	13,706	190,356	968	3,781
6月	13,719	190,910	738	3,727
7月	13,738	190,426	826	3,804
8月	13,730	189,912	792	3,589
9月	13,618	190,212	826	3,481
10月	13,616	190,510	1,020	3,329
11月	13,609	190,995	693	3,142
12月	13,626	191,612	688	3,227

※資格決定を除く年度分は、月平均値

## ●年齢別職業紹介状況(常用パートを含む)

	新規求職者数	就職件数	就職率(%)
24歳以下	287	112	39.0
(29歳以下)	(629)	(229)	(36.4)
25~34歳	707	220	31.1
35~44歳	653	222	34.0
45~54歳	497	156	31.4
55歳以上	540	103	19.1
計	2,684	813	30.3

## ●安定別求職・求人状況

	有効求職者数	有効求人人数	有効求人倍率	前年同月比
高知	7,650	7,934	1.04	0.10p
香美(出)	1,009	715	0.71	0.06p
須崎	963	1,130	1.17	0.19p
四万十	1,390	982	0.71	-0.08p
安芸	659	510	0.77	0.06p
いの	1,572	930	0.59	0.08p

※パートを含み新規学卒を除く

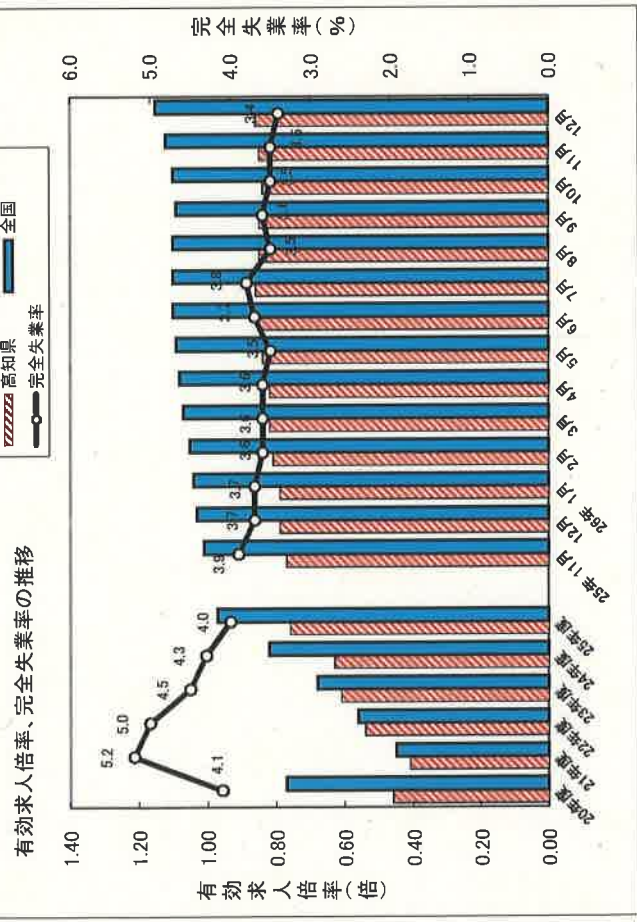
## ●新規学卒関係(各年12月未現在の比較)

卒業年	就職希望者数		求職者数(県内求人)		就職内定者数		内定率(%)
	就職希望者数	求職者数	求職者数	内定者数	内定者数	内定率(%)	
中学	2	0	0	0	-	-	-
26年3月	3	0	0	0	-	-	-
27年3月	1,095	1,006	1,006	862	862	78.7	
26年3月	1,212	1,289	1,289	1,028	1,028	84.8	
27年3月	1,167	957	957	697	697	59.7	
26年3月	1,166	1,007	1,007	790	790	67.8	
27年3月	140	42	42	133	133	95.0	
26年3月	114	37	37	107	107	93.9	
27年3月	297	205	205	135	135	45.5	
26年3月	278	205	205	148	148	53.2	
27年3月	1,383	831	831	869	869	62.8	
26年3月	1,367	896	896	921	921	67.4	

## ●障害者雇用率(各年度6月1日現在調査)

対象企業数	障害者数	雇用率(%)	
		高知県	全国
22年度	377	1,138.5	1.68
23年度	407	1,310.0	1.88
24年度	427	1,414.0	1.98
25年度	485	1,455.0	1.94
26年度	492	1,570.5	2.04

※法定雇用率：2.0%(24年度までは1.8%)

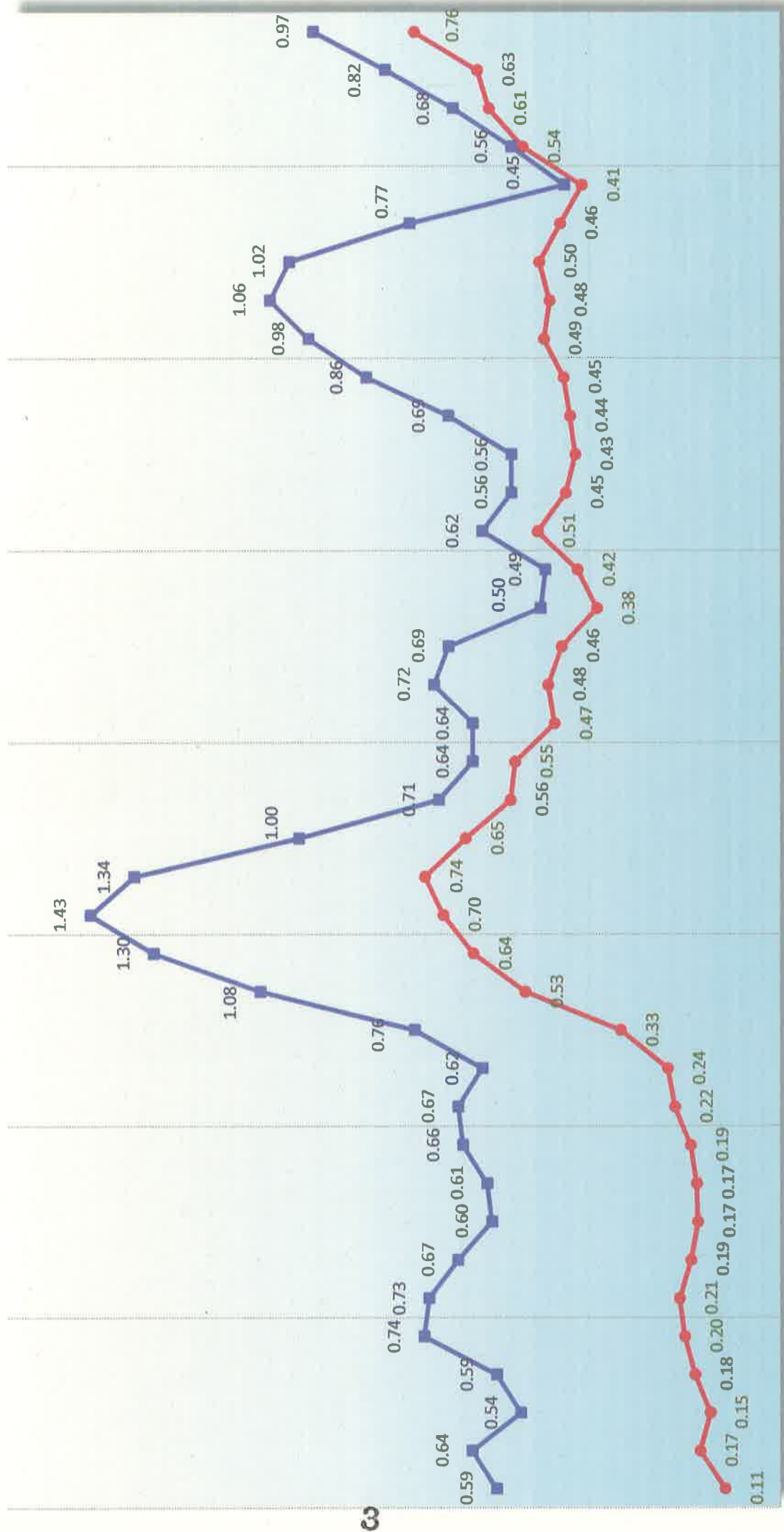


有効求人倍率、完全失業率の推移

■ 高知県 ■ 全国  
 ▨ 完全失業率

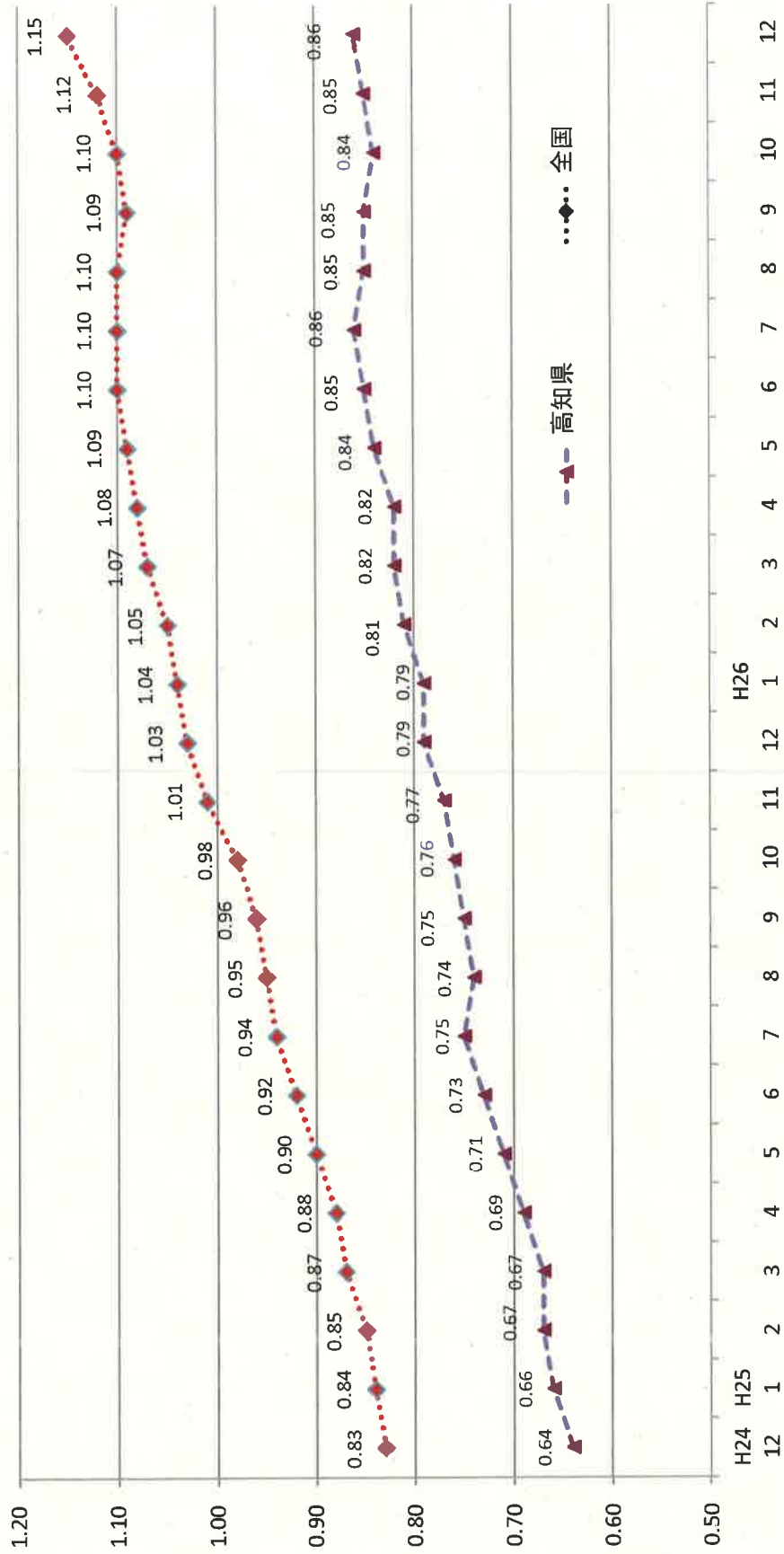
# 有効求人倍率の推移 (昭和50年度～平成25年度)

● 高知県 ■ 全国

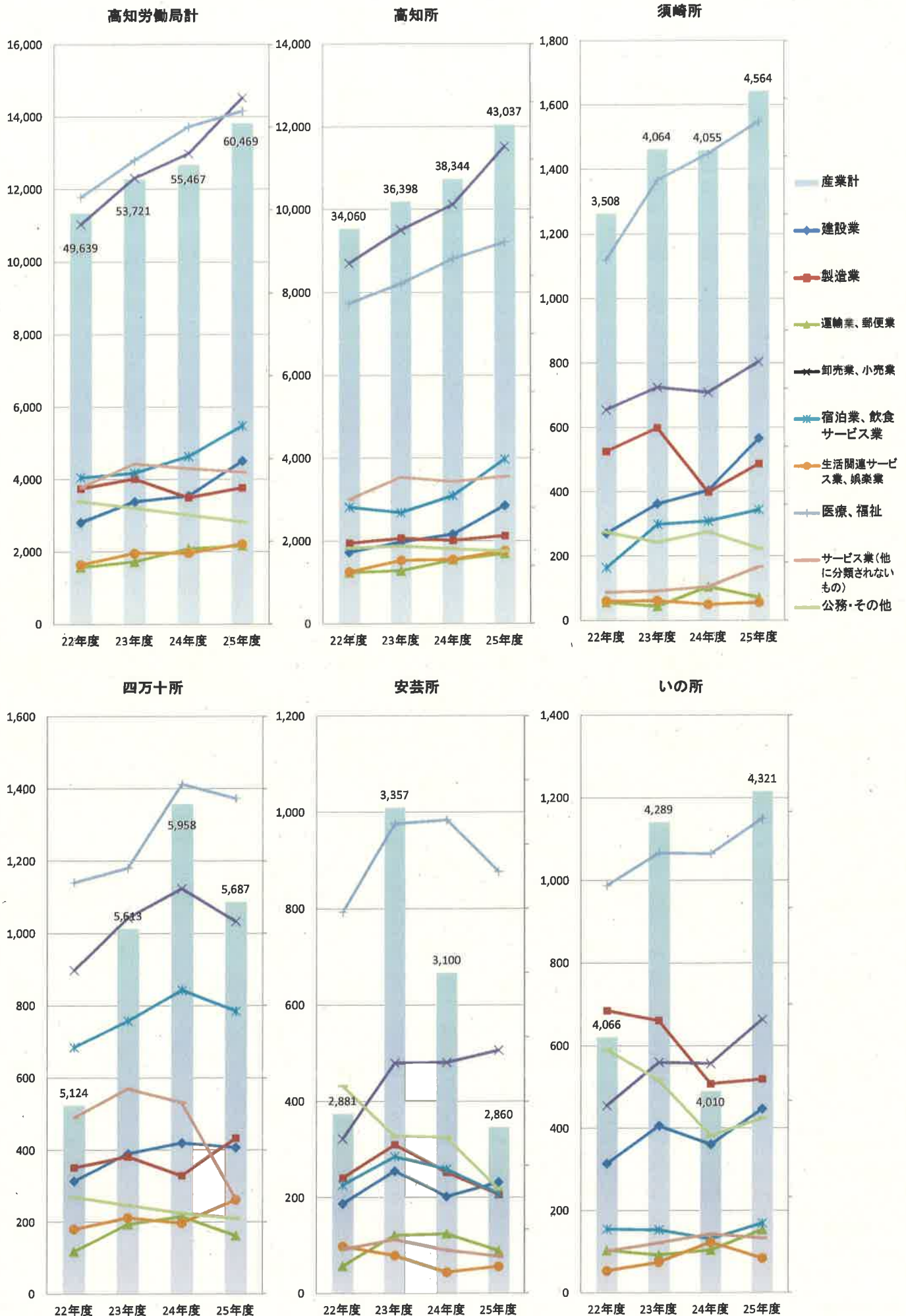


## 有効求人倍率(高知県)

- 平成26年12月の有効求人倍率は0.86倍。平成26年7月に記録した高知県の有効求人倍率過去最高値に並んだ。
- 月間有効求人数は、平成21年10月以降平成26年9月まで60か月連続で前年同月を上回ったが、平成26年10月以降3か月連続で前年同月を下回った。
- 平成26年12月の月間有効求職者は22か月連続で前年同月を下回った。



# 主要産業別新規求人数の推移 (平成22年度～25年度)



高知労働局発表  
平成27年1月30日  
午前8:30解禁

高知労働局職業安定部職業安定課  
課長 川原 輝喜  
地方労働市場情報官 氏原 博之  
電話 088-885-6051

## 高知県の雇用失業情勢(平成26年12月分)

平成26年12月における高知県の雇用失業情勢の概要をとりまとめましたのでお知らせします。

### 【ポイント】

- 雇用失業情勢は、改善している
- 有効求人倍率は0.86倍で、前月に比べて0.01ポイント上昇し過去最高に並ぶ
- 新規求人数は前年同月比で3か月ぶりに増加
- 新規求職者数は前年同月比で23か月連続減少

#### 1 有効求人倍率

- 県内の有効求人倍率(季節調整値)は0.86倍で、前月を0.01ポイント、前年同月を0.07ポイント上回った。県内の有効求人倍率は26年7月に過去最高の0.86倍となったが、県内有効求人倍率の最高値と同率となった。(表1)
- 正社員有効求人倍率(原数値、パートを除く)は0.47倍で、前月を0.02ポイント、前年同月を0.03ポイント上回った。(表1)
- 安定所別の有効求人倍率(原数値)は、高知所1.00倍、須崎所1.17倍、四万十所0.71倍、安芸所0.77倍、いの所0.59倍となった。(職業安定業務速報)

#### 2 求人の動き

- 新規求人数は、前年同月比3.5%(147人)増の4,367人となり、3か月ぶりに前年同月を上回った。(表1)  
新規求人数を産業別に前年同月と比較すると、主な産業では製造業(2.6%増)、運輸業、郵便業(22.1%増)、卸売業、小売業(11.5%増)、生活関連サービス業、娯楽業(62.7%増)、医療、福祉(6.3%増)、サービス業(10.3%増)などで増加となり、農、林、漁業(39.0%減)、建設業(6.6%減)、宿泊業、飲食サービス業(14.4%減)、公務、その他(3.9%減)で減少した。(表2)
- パート新規求人をみると、前年同月比2.7%(46人)減の1,668人で、新規求人全体の38.2%を占めている。(表1)
- 有効求人数は、前年同月比0.6%(72人)減の12,201人となり、3か月連続で前年同月を下回った。(表1)
- 正社員有効求人数(パートを除く)は4,481人で前年同月比4.2%(197人)減となり、前月比でも2.7%(125人)減となった。有効求人全数に占める割合は36.7%で前月から0.4ポイント低下した。(表1)

#### 3 求職の動き

- パートを含む新規求職者数は、前年同月比0.7%(18人)減の2,751人となり、23か月連続で前年同月を下回った。(表1)  
このうち、パート求職者は、前年同月比2.0%(13人)増の676人で、新規求職者全体の24.6%を占めている。(表1)  
パートを含む新規常用求職者数2,684人について態様別に前年同月比で見ると、在職中の者は0.7%増の677人、離職者は0.1%減の1,678人、無業者は1.8%減の329人となった。離職者の内訳をみると、事業主都合離職者は、前年同月比2.3%減の583人、自己都合離職者は前年同月比0.4%増の1,016人となった。(表3)
- 有効求職者数は、前年同月比8.5%(1,224人)減の13,243人となり、22か月連続で前年同月を下回った。(表1)
- 正社員有効求職者数は、前年同月比10.3%(1,095人)減の9,502人となり、前月比でも6.9%(701人)減となった。有効求職全数に占める割合は71.8%で前月から0.2ポイント上昇した。(表1)

#### 4 就職状況

- 就職件数は、前年同月比12.8%(155件)減の1,056件となり、9か月連続で前年同月を下回った。就職率は38.4%となり、前年同月を5.3ポイント下回った。  
就職件数のうちパートは、前年同月比6.7%(25件)減の350件で、就職件数全体の33.1%を占めており、**正社員は、前年同月比4.5%(19件)減の404件で、就職件数全体の38.3%を占めている。**(表4)



## 5 雇用失業情勢の判断と今後の取組

- 雇用失業情勢は、改善している。
- 正社員求人は増加しつつあるも、有効求人全数に占める割合は4割近くであることから、正社員実現加速プロジェクトを推進し、引き続き正社員求人の開拓を進めていく。
- 平成27年2月に県下4会場（高知市・四万十町・安芸市・四万十市）において、一般及び新規学卒未内定者（既卒3年以内を含む）を対象とした「地域就職面接会」を開催する。
- 雇用調整等の動きに留意するとともに適切な対応を行う。
- 求職者支援制度等の職業訓練の活用により再就職への支援を図る。

## 6 全国の一般職業紹介状況

- 全国の有効求人倍率（季節調整値）は1.15倍で前月を0.03ポイント上回った。新規求人倍率（季節調整値）は1.79倍で前月を0.13ポイント上回った。  
正社員有効求人倍率は0.75倍で前年同月を0.09ポイント上回った。  
都道府県別の有効求人倍率（季節調整値）をみると、最高は東京都の1.68倍、最低は鹿児島県・沖縄県の0.80倍で、高知県の全国での順位は40番目となっている。

### <用語の解説>

#### ● 求人倍率

求職者に対する求人数の割合をいい、「新規求人数」を「新規求職申込件数」で除して得た「新規求人倍率」と、「月間有効求職者数」を「月間有効求職者数」で除して得た「有効求人倍率」の2種類がある。

#### ● 新規求職申込件数

期間中に新たに受け付けた求職申込みの件数をいう。

#### ● 月間有効求職者数

前月から繰越された有効求職者数（前月末日現在において、求職票の有効期限が翌月以降にまたがっている就職未決定の求職者をいう。）と当月の「新規求職申込件数」の合計数をいう。

#### ● 新規求人数

期間中に新たに受け付けた求人数（採用予定人員）をいう。

#### ● 月間有効求人数

前月から繰越された有効求人数（前月末日現在において、求人票の有効期限が翌月以降にまたがっている未充足の求人数をいう。）と当月の「新規求人数」の合計数をいう。

#### ● 就職件数

有効求職者が安定所の紹介により就職したことを確認した件数をいう。

#### ● 就職率

求職者に対する就職件数の割合をいい、「就職件数」を「新規求職申込件数」で除して算出する。

#### ● パートタイム

1週間の所定労働時間が同一の事業所に雇用されている通常の労働者の1週間の所定労働時間に比し短い者をいう。

#### ● 正社員

パートタイムを除く常用のうち、勤め先で正社員・正職員などと呼称される正規労働者をいう。

平成 27 年 1 月 29 日  
 【照会先】  
 高知労働局職業安定部職業安定課  
 課長 川原 輝喜  
 職業紹介主任 高橋 昭彦  
 電話 088-885-6051

報道関係者各位

## 平成 27 年 3 月新規学卒者の求人・求職・就職状況(平成 26 年 12 月末現在)

- 高校生の就職内定率は平成 5 年度以降過去最高 -

高知労働局は平成 27 年 3 月新規学卒者について、平成 26 年 12 月末現在の求人・求職・就職状況を取りまとめましたのでお知らせします。

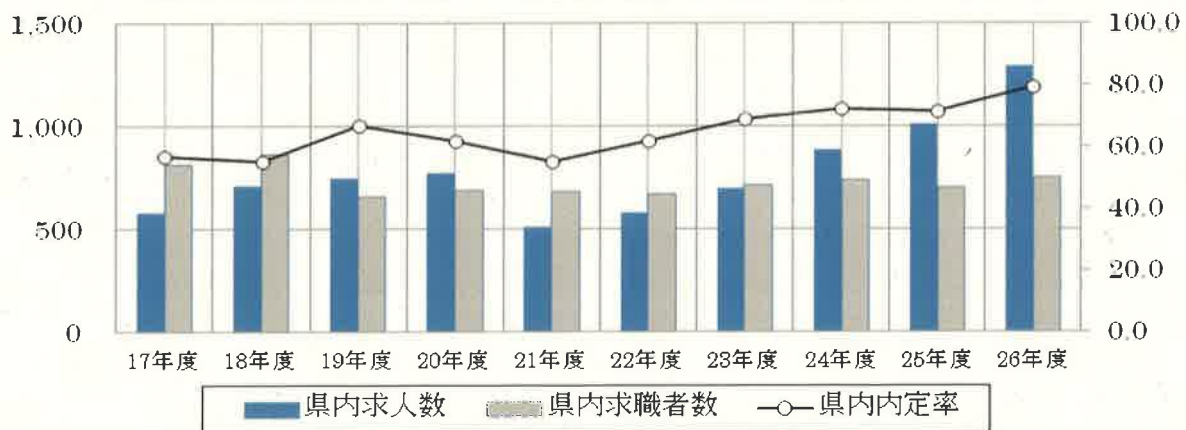
### 【高校新卒者】(表 1)

- 就職内定率 84.8% (前年同期比 6.1 ポイント上昇)
- 就職内定者数 1,028 人 (同 19.3%増)  
 うち県内就職内定者数 593 人 (同 18.8%増) うち県外就職内定者数 435 人 (同 19.8%増)
- 県内求人数 1,289 人 (同 28.1%増) 県外求人件数 1,234 件 (同 24.0%増)
- 求職者総数 1,212 人 (同 10.7%増)  
 うち県内求職者数 749 人 (同 7.3%増) うち県外求職者数 463 人 (同 16.6%増)
- 県内求人倍率 1.72 倍 (同 0.28 ポイント上昇)  
 県外求人倍率 2.67 倍 (同 0.16 ポイント上昇)

### 【大卒新卒者】(表 2)

- 就職内定率 67.4% (前年同期比 4.6 ポイント上昇)
- 就職内定者数 921 人 (同 6.0%増)
- 県内求人件数 896 件 (同 7.8%増) 県外求人件数 9,769 件 (同 10.2%増)
- 求職者総数 1,367 人 (同 1.2%減)  
 うち県内求職者数 284 人 (同 2.5%増) うち県外求職者数 1,083 人 (同 2.1%減)
- 県内求人倍率 3.15 倍 (同 0.15 ポイント上昇) 県外求人倍率 9.02 倍 (同 1.01 ポイント上昇)

【高等学校】県内求人数・県内就職希望者数・県内内定率の推移(12月末)



	17年度	18年度	19年度	20年度	21年度	22年度	23年度	24年度	25年度	26年度
県内求人数	581	707	744	771	510	579	696	882	1,006	1,289
県内求職者数	810	860	654	690	680	666	713	736	698	749
県内内定率	56.9	55.2	66.8	61.7	55.3	61.7	68.7	72.1	71.5	79.2

## 【高等学校概況】(表1)

- ①県内求人数は1,289人で、前年同期に比べ28.1%増加した。  
12月末現在においては、平成10年度以降の最高値となった。
- ②求職者総数は1,212人で、前年同期に比べ10.7%増加した。  
うち県内求職者数は749人で、前年同期に比べ7.3%増加した。  
うち県外求職者数は463人で、前年同期に比べ16.6%増加した。
- ③県内求人に対する県内就職希望者の求人倍率は、1.72倍で前年同期を0.28ポイント上回った。  
12月末現在においては、平成5年度以降、最高値となった。
- ④県内求人数を産業別にみると、①製造業、②医療・福祉、③建設業、④卸売業・小売業、⑤生活関連サービス事業・娯楽業の順となっている。前年同期と比較すると農林漁業、建設業、製造業、卸売業・小売業、飲食店・宿泊業、生活関連サービス事業・娯楽業、医療・福祉で10人以上求人数が増加している。(表3)
- ⑤就職内定者数は、全体で1,028人となり、前年同期に比べ19.3%増加した。また、県内企業への就職内定者数は593人となり、前年同期に比べ18.8%増加した。
- ⑥就職内定率は、全体で84.8%となり、前年同期を6.1ポイント上回り、12月末現在においては、平成5年度以降、最高値となった。また、県内就職内定率は79.2%となり、前年同期を7.7ポイント上回り、平成5年度以降、最高値となった。
- ⑦県外高卒求人について  
12月末現在の県外高卒求人件数は1,234件。  
産業別求人件数は多い順に、製造業(構成比17.5%)、飲食店・宿泊業(同16.7%)、建設業(同15.3%)、生活関連サービス業・娯楽業(同10.6%)の順となっている。(表3)  
地域別では求人件数の多い順に、大阪(構成比25.9%)、東京(同24.6%)、愛知(同12.5%)、香川(同4.9%)、神奈川(同4.1%)の順となっている。(表5)  
(※ 県外高卒求人は、平成24年度から各高校へ求人企業から送付された求人票を基に求人件数を計上しています。平成23年度までの取り扱いである、求人企業が高校管轄のハローワークへ送付した求人票を基にした数値とは集計方法が異なるため、過去の数値との単純比較ができないことにご留意ください。)

## 【大学概況】(表2)

- ①県内求人件数は896件で、前年同期に比べ7.8%増加した。求人総数は10,665件となり、前年同期に比べ10.0%増加した。
- ②就職内定者数は、全体で921人となり、前年同期に比べ6.0%増加した。  
就職内定率は、全体で67.4%となり、前年同期を4.6ポイント上回った。

## 【未内定就活生への集中支援2015】

厚生労働省では文部科学省・経済産業省と連携し、未内定の学生・生徒が1人でも多く卒業までに就職できるよう、「未内定就活生への集中支援2015」を平成27年1月20日から実施しています。高知労働局・ハローワークでは関係機関とも連携しながら、主に下記事項について重点的に取り組んでいます。

### ①新規高卒

- ・12月以降、就職未内定者を対象とした職業ガイダンスを実施するとともに、高校と連携して未内定者との個別相談、個別支援を行っています。(12月実績 24校実施、78人登録)
- ・未充足高卒求人の情報提供、希望する業種・職種等に配慮した個別求人開拓の実施、ハローワークにおける一般求人での職業紹介を行っています。

### ②新規大卒者等

- ・各大学において内定状況の把握に努め、「新卒応援ハローワーク利用説明会」、「登録会」の開催や案内パンフレットの送付等により、新卒応援ハローワークへの登録を積極的に勧奨しています。
- ・新卒応援ハローワークにおいて、①県内就職希望者に対し、就職ニーズを踏まえた個別求人開拓、県内未充足求人とのマッチングの推進、②県外就職希望者に対し、ハローワークシステムに登録されている就職希望地の求人情報及び就職面接会の開催情報の提供等により、担当者による個別のきめ細かな支援を実施しています。

### ③地域就職面接会(高知市2/4、四万十町2/10、安芸市2/13、四万十市2/19開催)

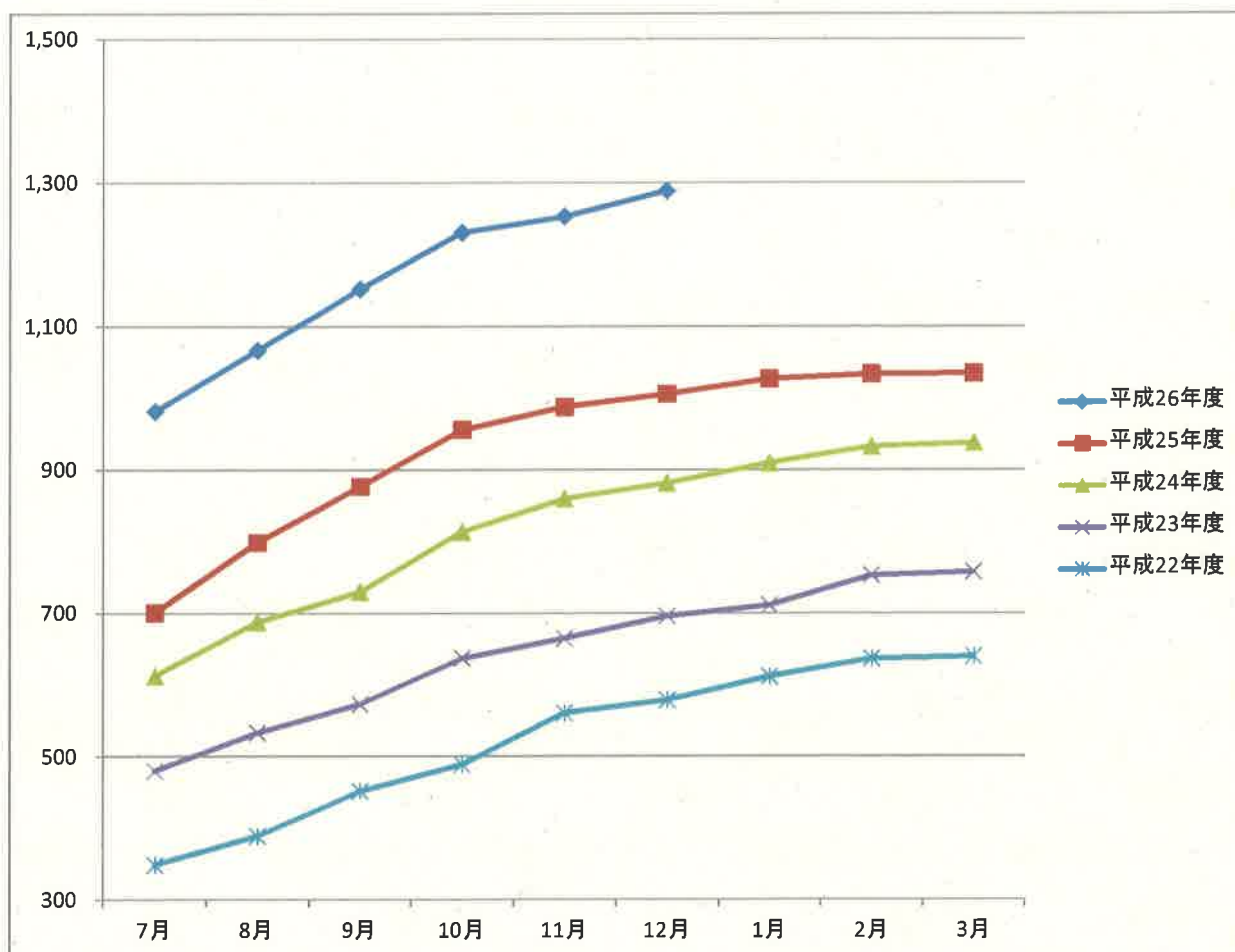
一般求職者及び学卒未内定者を対象とした面接会です。学卒未内定者に積極的な参加勧奨を行っています。

### ④未内定者の保護者への周知

未内定者の保護者に対して、学生・生徒がハローワークで支援を受けるよう勧奨を依頼しています。

## 年度別・新規高卒者の県内求人数の推移

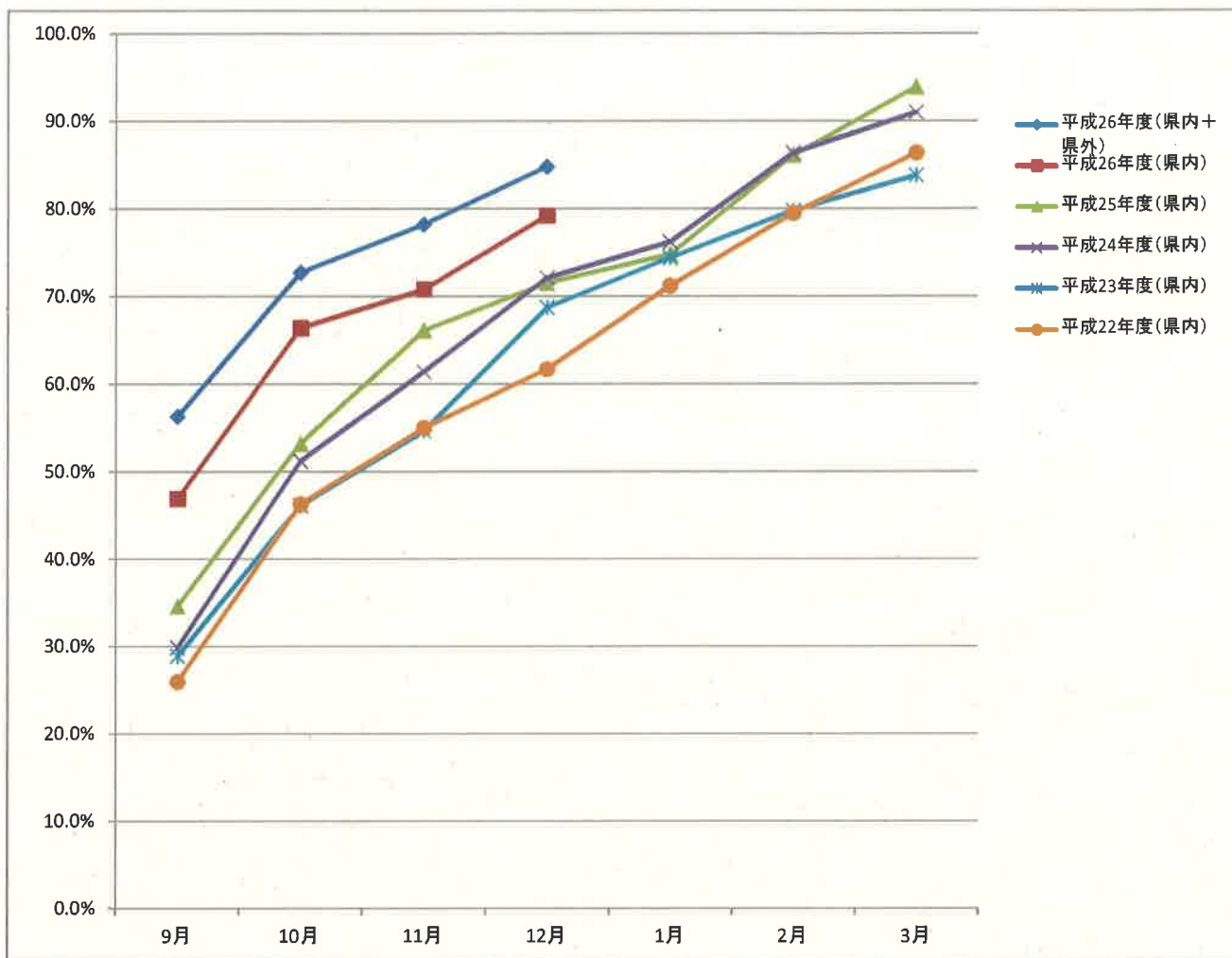
高知労働局



	7月	8月	9月	10月	11月	12月	1月	2月	3月
平成26年度	982	1,067	1,152	1,231	1,253	1,289			
平成25年度	701	799	877	956	988	1,006	1,027	1,034	1,035
平成24年度	613	688	730	814	860	882	910	933	938
平成23年度	480	533	573	637	665	696	711	753	758
平成22年度	349	389	452	489	561	579	612	637	640

# 年度別・月別新規高卒者の就職内定率の推移

高知労働局



	9月	10月	11月	12月	1月	2月	3月
平成26年度(県内+県外)	56.3%	72.7%	78.2%	84.8%			
平成26年度(県内)	46.9%	66.4%	70.8%	79.2%			
平成25年度(県内)	34.6%	53.2%	66.1%	71.5%	74.8%	86.1%	93.9%
平成24年度(県内)	29.9%	51.2%	61.4%	72.1%	76.2%	86.4%	91.0%
平成23年度(県内)	28.9%	46.1%	54.6%	68.7%	74.4%	79.8%	83.8%
平成22年度(県内)	26.0%	46.3%	55.0%	61.7%	71.2%	79.5%	86.4%

# 教育訓練給付金制度のご案内

★ 教育訓練給付金制度が 平成 26 年 10 月 1 日から拡充されます。

## 教育訓練給付金制度とは…

働く人の主体的な能力開発の取り組みを支援し、雇用の安定と再就職の促進を図ることを目的とする雇用保険の給付制度です。

教育訓練給付金には、「一般教育訓練給付金」と「専門実践教育訓練給付金」があります。

いずれの教育訓練給付金も、一定の条件を満たす雇用保険の一般被保険者(在職者)又は一般被保険者であった方(離職者)が、厚生労働大臣の指定する講座を受講し修了した場合、本人が教育訓練施設に支払った教育訓練経費の一定割合に相当する額(上限あり)をハローワークから支給します。

平成 26 年 10 月 1 日開講の専門実践教育訓練指定講座については、厚生労働省のホームページに掲載されています。

## 一般教育訓練給付金について

### (支給対象者)

受講開始日現在で雇用保険の被保険者であった期間が3年以上(初めて支給を受けようとする方については、当分の間、1年以上)あること、前回の教育訓練給付金受給から今回受講開始日前までに3年以上(※1)経過していることなど一定の要件を満たす雇用保険の一般被保険者(在職者)又は一般被保険者であった方(離職者)が厚生労働大臣の指定する教育訓練を受講し修了した場合に支給。

(※1) 平成 26 年 10 月 1 日前に教育訓練給付金を受給した場合はこの取扱は適用されません。

### (支給額)

教育訓練施設に支払った教育訓練経費の20%に相当する額となります。ただし、その額が10万円を超える場合は10万円とし、4千円を超えない場合は支給されません。

## 専門実践教育訓練給付金について

### (支給対象者)

受講開始日現在で雇用保険の被保険者であった期間が10年以上(初めて支給を受けようとする方については、当分の間、2年以上(※1)あること、前回の教育訓練給付金受給から今回の受講開始日前までに10年以上(※2)経過していることなど)一定の要件を満たす雇用保険の一般被保険者(在職者)又は一般被保険者であった方(離職者)が厚生労働大臣の指定する教育訓練を受講し修了した場合に支給。

(※1) 平成26年10月1日前に旧制度の教育訓練給付金を受給した場合であって、初めて専門実践教育訓練を受給しようとする場合は2年、同年10月1日以降に旧制度の教育訓練給付金又は一般教育訓練給付金の支給を受けた場合は10年以上。

(※2) 平成26年10月1日前に教育訓練給付金を受給した場合はこの取扱は適用されません。

### (支給額)

1. 教育訓練施設に支払った教育訓練経費の40%に相当する額となります。ただし、その額が1年間で32万円を超える場合の支給額は32万円(訓練期間は最大で3年間となるため、最大で96万円が上限)とし、4千円を超えない場合は支給されません。
2. 専門実践教育訓練の受講を修了した後、あらかじめ定められた資格等を取得し、受講修了日の翌日から1年以内に一般被保険者として雇用された方、又はすでに雇用されている方に対しては、追加給付があります。追加給付される額は、すでに給付された1.の額(教育訓練経費の40%に相当する額)と合計して最大で60%に相当する額までです。(つまり、「教育訓練経費の60%に相当する額」から「すでに給付された1.の額」を引いた額が追加支給されることとなります。) この場合、追加給付との合計額が144万円を超える場合の支給額は144万円(訓練期間が3年の場合、2年の場合は96万円、1年の場合は48万円が上限)とし、4千円を超えない場合は支給されません。

詳しくは、高知労働局職業安定課(088-885-6051)又は

お近くのハローワークへお問い合わせください。

26.8.20

専門実践教育訓練指定講座一覧（高知県関係）

高知労働局職業安定課

目標とする資格等名称	学校名	住所	講座名	訓練機関	開講月
看護師	高知県立幡多看護専門学校	宿毛市山奈町芳奈3-2	医療専門課程 看護学科	36か月	平成27年4月
理学療法士	高知医療学院	高知市長浜6012-10	理学療法学科	36か月	平成27年4月
調理師	RKC調理師学校	高知市南久万58-1	調理師養成学科(昼間)	12か月	平成27年4月
調理師	RKC調理師学校	高知市南久万58-1	調理師養成学科(夜間)	18か月	平成27年4月
職業実践専門課程(情報処理)	高知情報ビジネス専門学校	高知市北本町1-12-6	情報システム科	24か月	平成27年4月
*職業実践専門課程(経理・簿記)	高知情報ビジネス専門学校	高知市北本町1-12-6	会計ビジネス科	24か月	平成27年4月
看護師	高知県医師会看護専門学校	高知市長浜6193	専門課程看護学科(全日制)	24か月	平成27年4月
看護師	龍馬看護ふくし専門学校	高知市北本町1-5-3	看護学科	36か月	平成27年4月
職業実践専門課程(医療関係その他)	龍馬看護ふくし専門学校	高知市北本町1-5-3	医療事務科	24か月	平成27年4月
介護福祉士	平成福祉専門学校	高知市針木北1-14-30	介護福祉士養成科	24か月	平成27年4月
美容師	国際デザイン・ビューティカレッジ	高知市旭町2-22-58	美容科	24か月	平成27年4月
職業実践専門課程(デザイン)	国際デザイン・ビューティカレッジ	高知市旭町2-22-58	グラフィックデザイン科	24か月	平成27年4月

※平成27年1月30日現在、8校12コース



# 実践型地域雇用創造事業実施地域（平成27年1月現在）

【「土佐天空の郷」地域資源ブランド化推進による雇用創出・産業振興戦略】

【“こちのええとこ”まるごと発信・発信力の高い人材を育成し、まちの魅力を高めよう！-】

【山・川・海、元気な人を「つなぐ」まちづくり

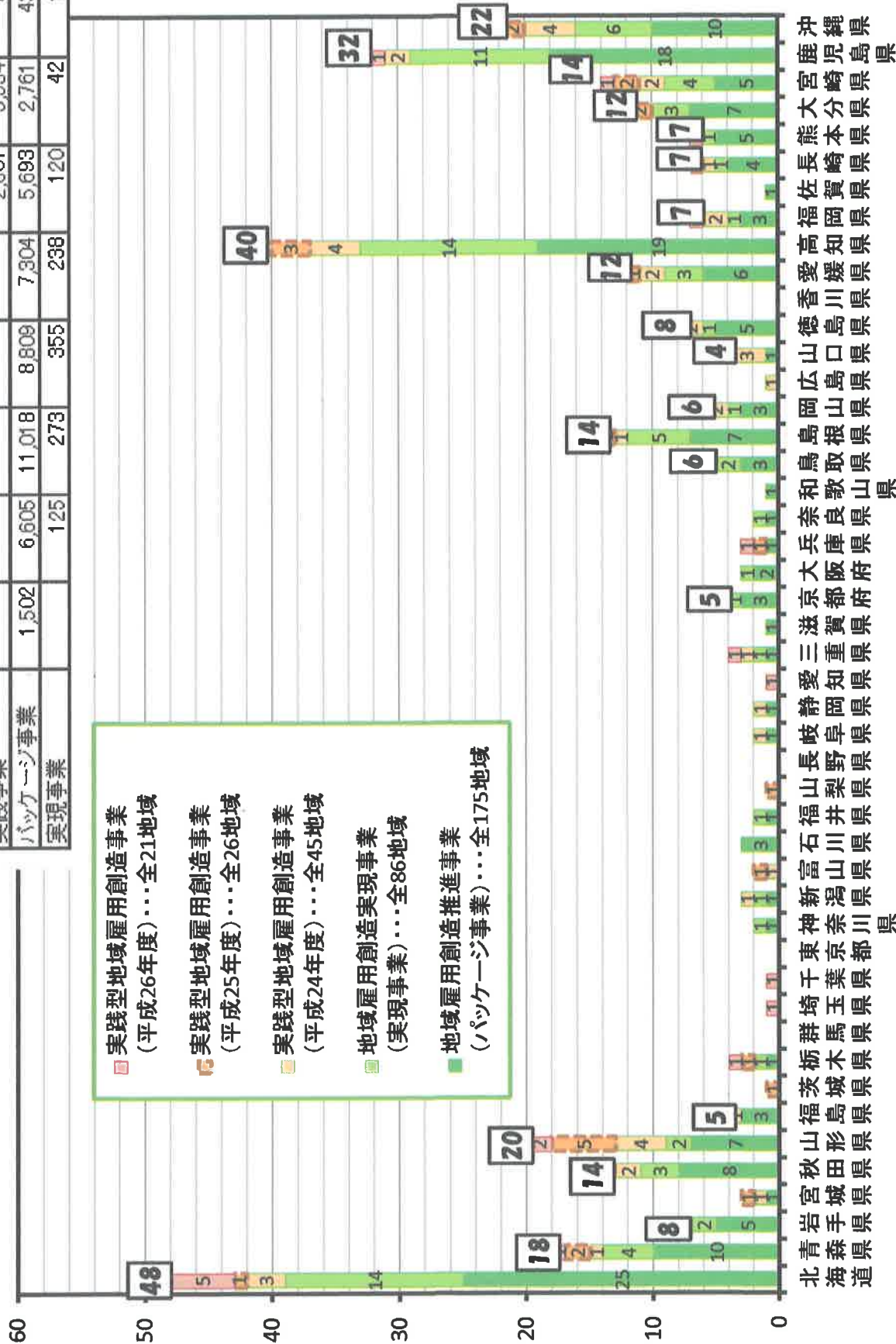


# 実践型地域雇用創出事業の実施地域

平成26年12月1日現在

各事業における雇用創出実績

	19年度	20年度	21年度	22年度	23年度	24年度	25年度	計
実践事業						2,601	5,934	8,535
パッケージ事業	1,502	6,605	11,018	8,809	7,304	5,693	2,761	43,692
実現事業		125	273	355	238	120	42	1,153



※ 平成19年度以降に開始した事業。これらの事業は、有効求人倍率が全国平均(1以上)の場合は1.067未満の場合は0.67以下の地域で実施可能なものであるため、各都道府県の取組状況について単純な比較はできない点に留意が必要。