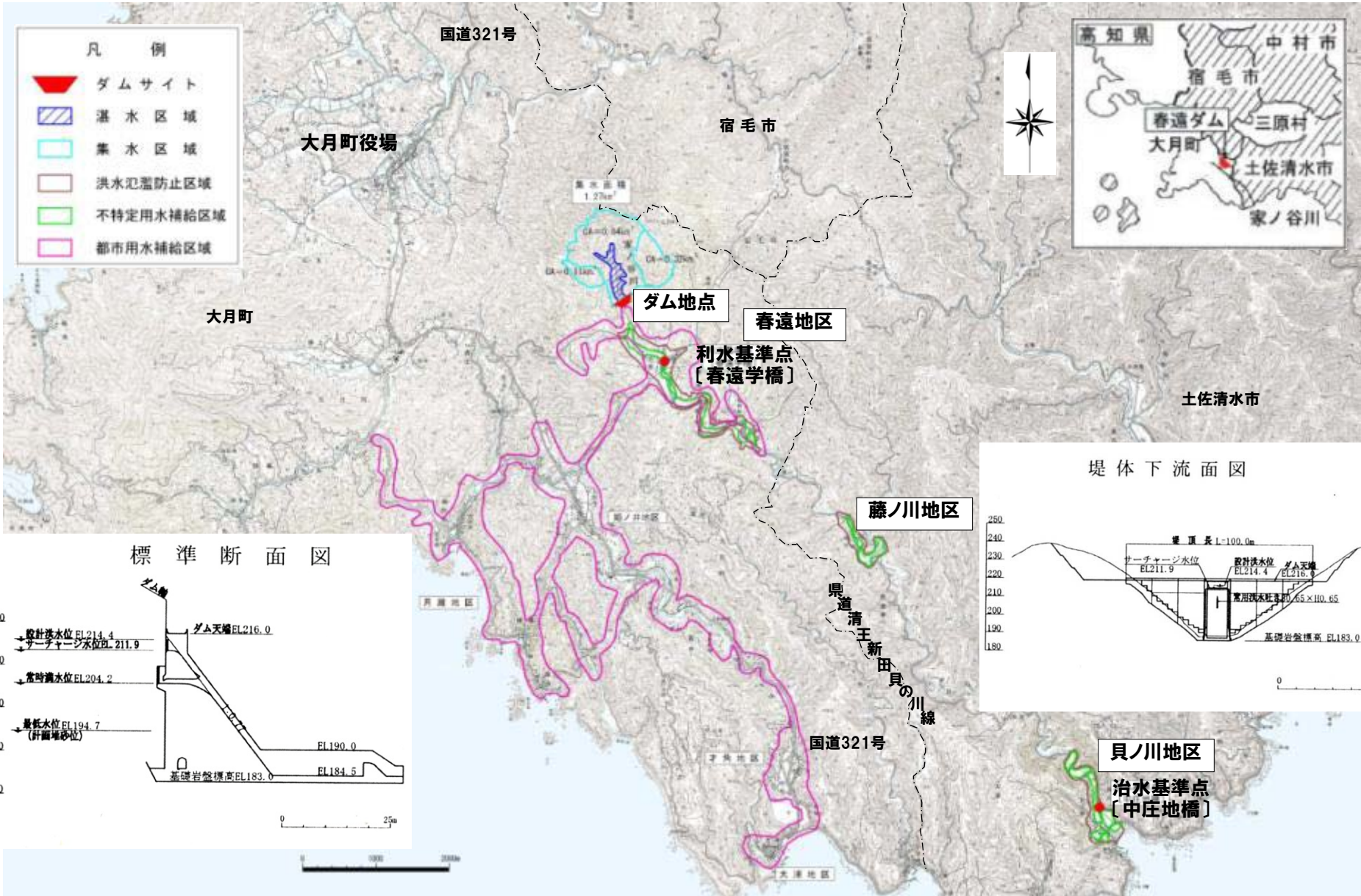
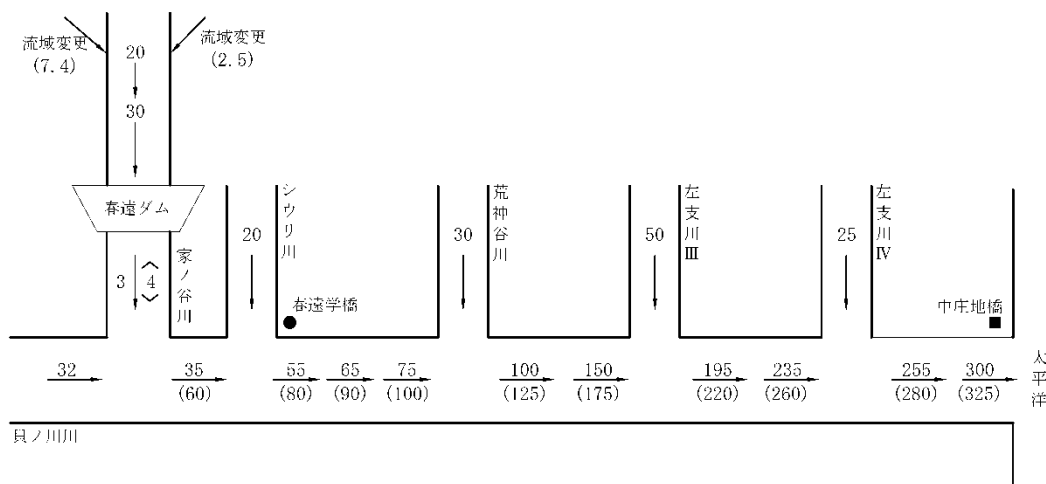


計画概要図



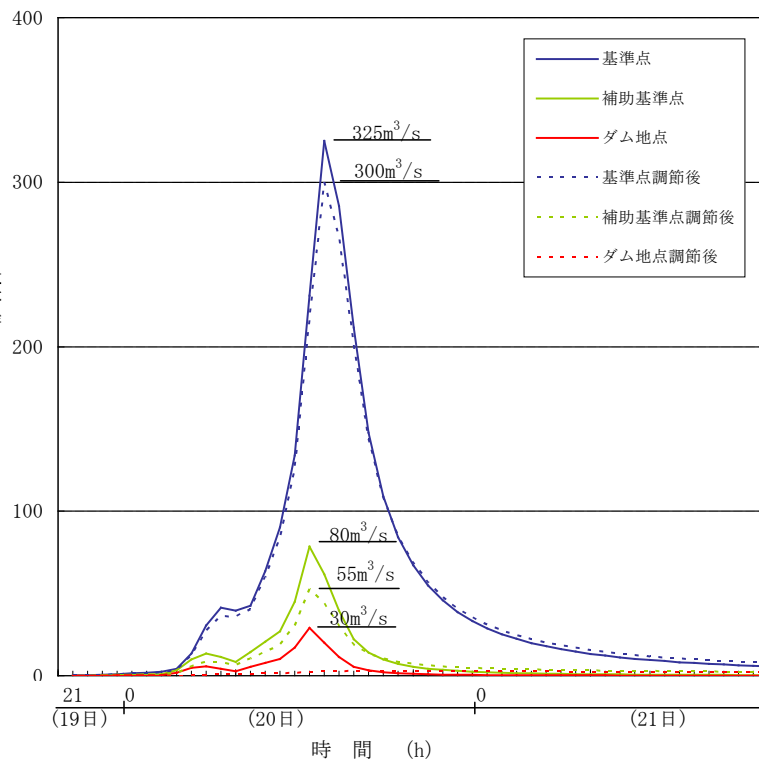
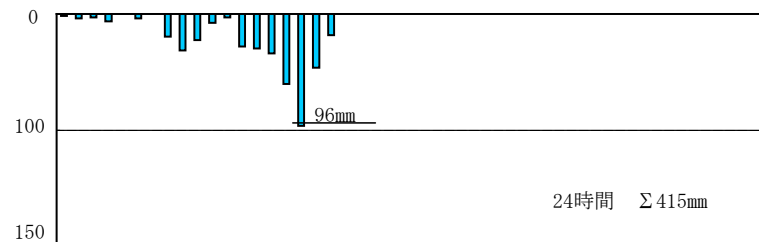
治水計画及び必要性(1/9)

計画高水流量配分図 (単位: m^3/s)



- < > : 最大放流量※
- () : 基本高水流量
- : 基準点
- : 補助基準点

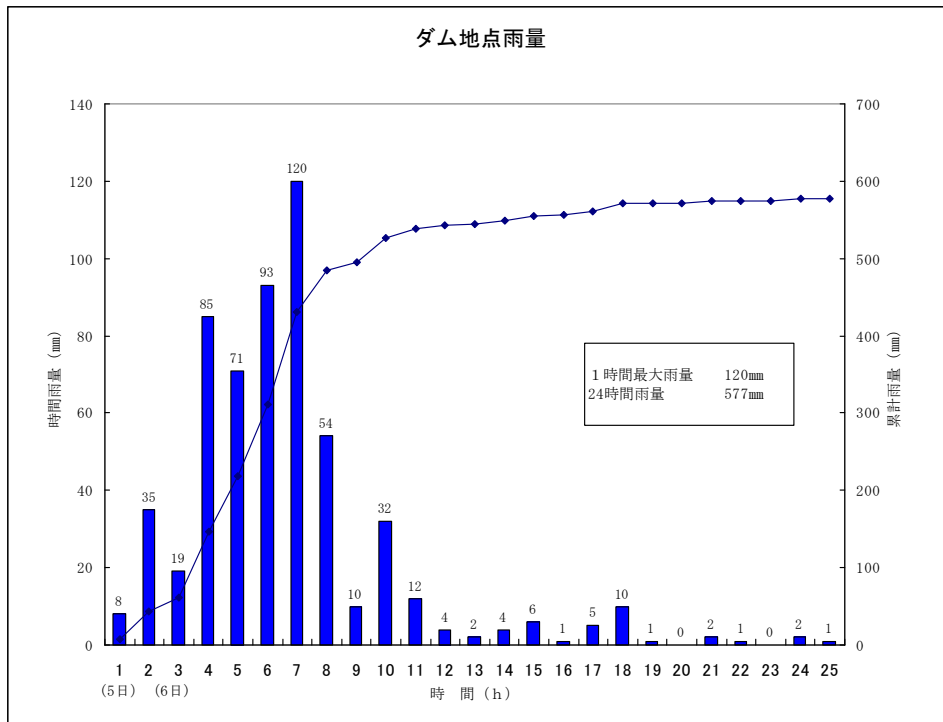
※: 最大放流量は、サーチャージ水位時での放流量を示す。



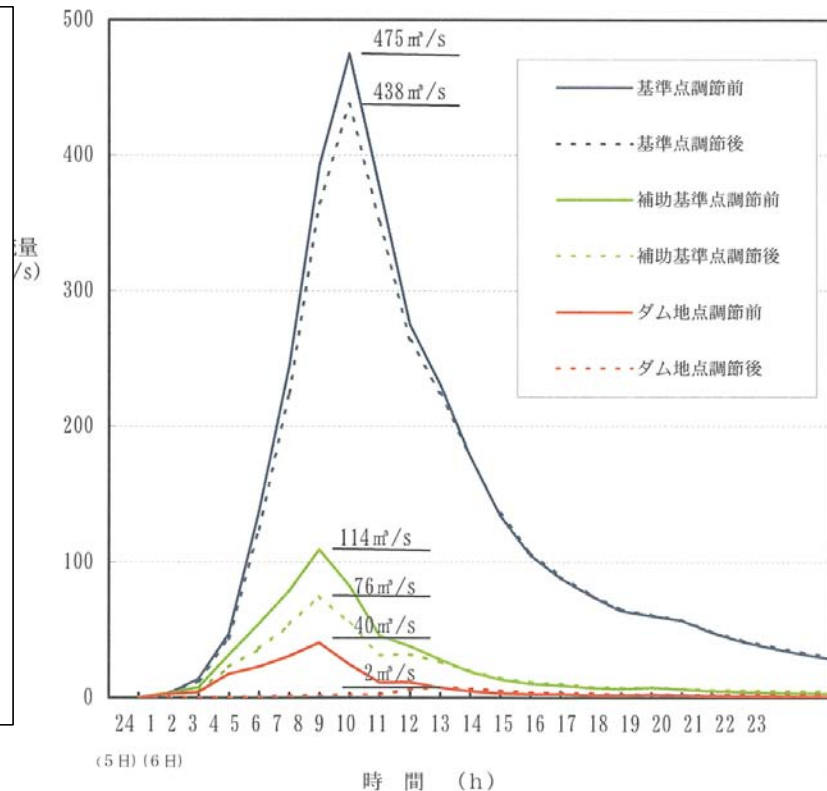
治水計画及び必要性 (2/9)

平成13年9月6日高知県西南部豪雨災害

ダム地点雨量



流出状況



被災状況

地区	全世帯数	人口	全壊	半壊	一部損壊	床上浸水	床下浸水	合計	宅地浸水面積(m ²)	浸水農地面積(m ²)
土佐清水市 貝ノ川・藤ノ川・鳥淵	147	289	1	20	1	5	21	48	1,050	0
大月町 春遠	58	148	0	2	0	2	1	4	750	22,400
合計	205	437	1	22	1	7	22	52	1,800	22,400

※調節前…今回の豪雨による流出量

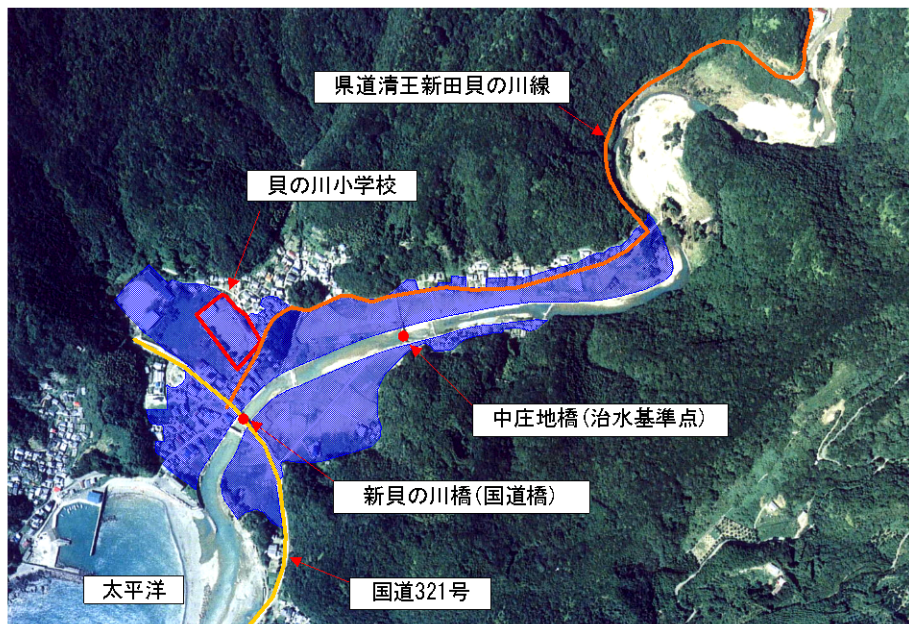
※調節後…仮にダムで洪水調節をした場合の流出量

H13.9高知県西南部豪雨の雨量データ(ダム地点)を用いて流出計算(貯留関数法)を実施した結果、下流貝ノ川地区の中庄地橋地点において475m³/sとなる。なお、現場での氾濫痕跡調査から推定した流出量ともほぼ一致する。

治水計画及び必要性 (3/9)

平成13年9月6日高知県西南部豪雨災害

貝ノ川地区(貝ノ川川下流部)の浸水状況



流域内で人口が集中している貝ノ川地区は、ほぼ全域にわたり浸水した。

貝ノ川地区中庄地橋付近の被災状況
(平成13年10月撮影)



出水による水位は中庄地橋橋面を大きく越えた。中庄地橋は被災のため供用不能となった。

治水計画及び必要性(4/9)

平成13年9月6日高知県西南部豪雨災害

貝ノ川地区中庄地橋上流部の被災状況
(平成13年10月撮影)



洪水は護岸兩岸を大きく越え、右岸堤防は大きく破堤した。

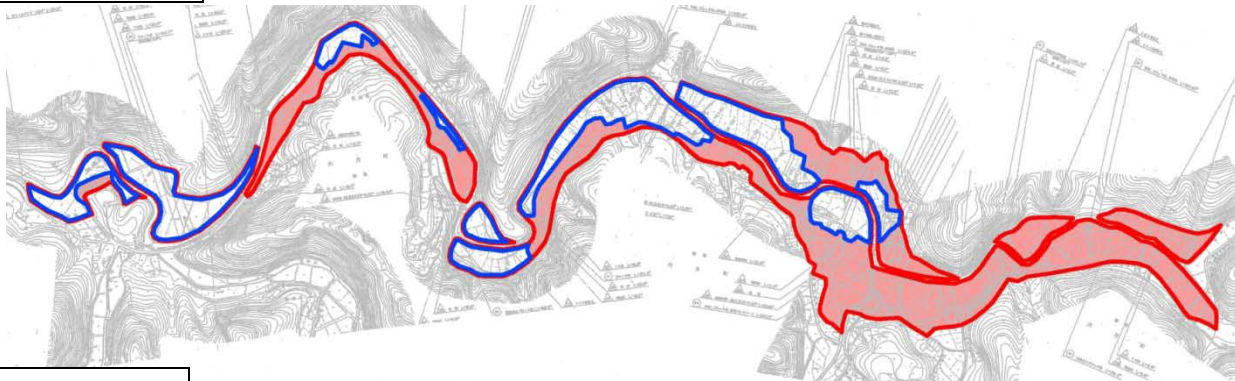
貝ノ川地区中庄地橋下流部の被災状況
(平成13年10月撮影)



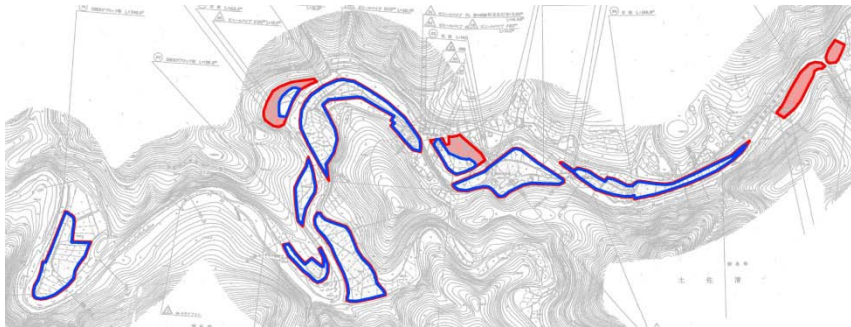
洪水による堤防裏面の洗掘。
人家も半壊状態である。

治水計画及び必要性（ダムによる氾濫区域の減少）（5/9）

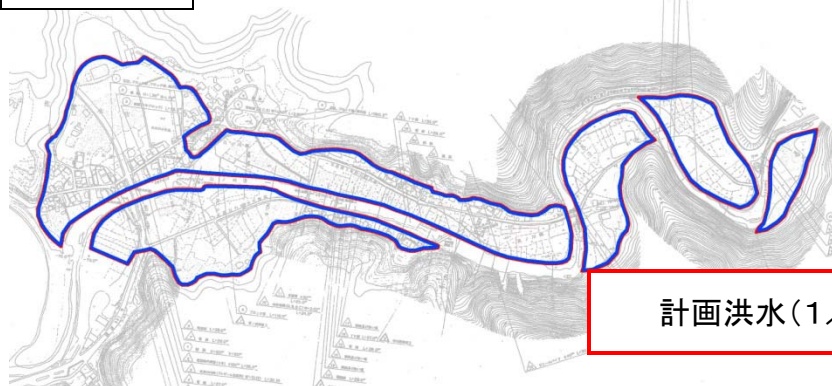
春遠地区



藤の川地区



貝ノ川地区



想定氾濫区域面積	ダム建設後の想定氾濫区域面積	減少面積	想定被害額	ダム建設後の想定被害額	被害軽減額
60ha	50ha	10ha	12億円	8億円	4億円

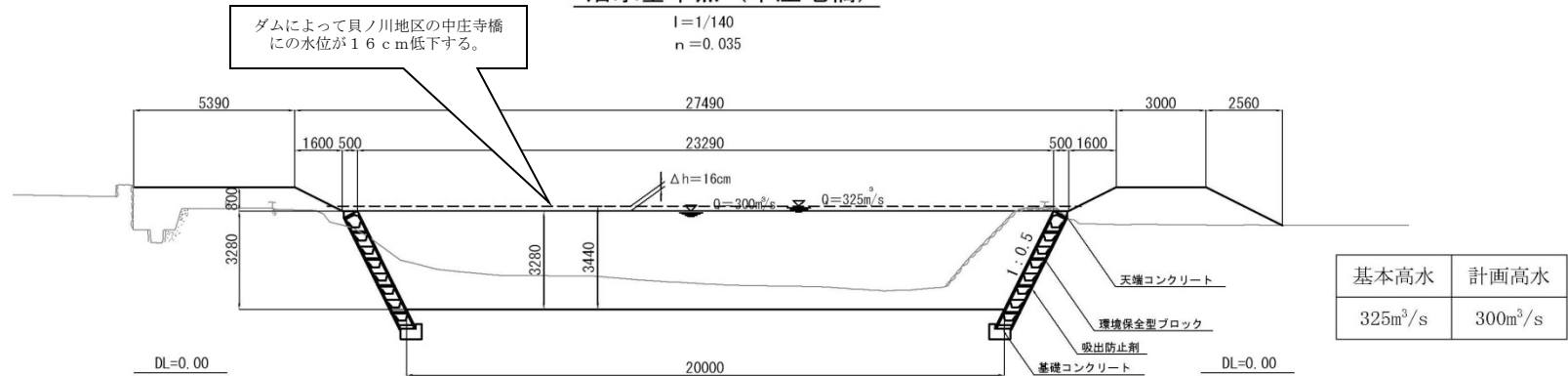
- ダムがない場合の氾濫区域
- ダムがあった場合の氾濫区域
- ダムによる氾濫区域の減少効果

計画洪水(1/30確率雨量)の場合、ダムにより氾濫区域が大きく減少する。

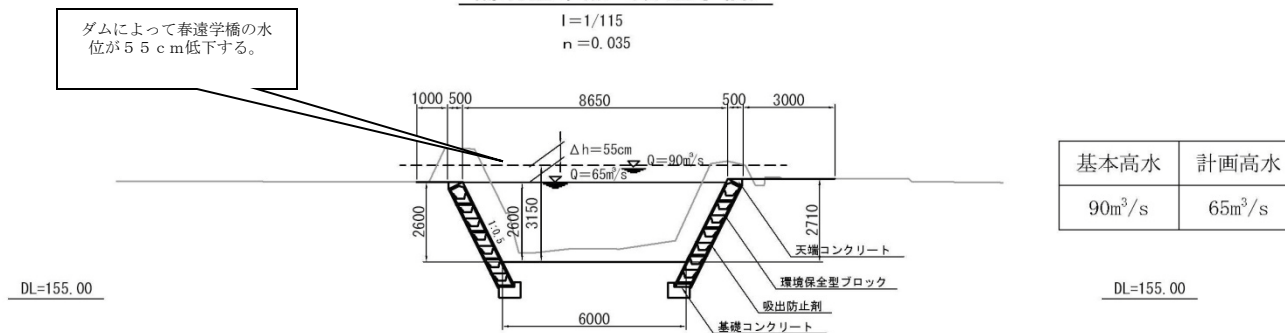
治水計画及び必要性（ダムによる効果） (6/9)

	河口からの距離 (m)	基本高水流量 (m ³ /s)	基本高水流量時の 水位 (m)	計画高水流量 (m ³ /s)	計画高水流量時の 水位 (m)	水位低下量 (cm)
中庄地橋 (治水基準点)	0.82	325	3.44	300	3.28	16
春遠学橋	15.58	90	3.15	65	2.60	55

治水基準点（中庄地橋）



補助基準点（春遠学橋）



治水計画及び必要性(7/9)

平成13年9月6日高知県西南部豪雨災害

貝ノ川地区右岸堤内地の被災状況
(平成13年10月撮影)



洪水の氾濫水位(貝ノ川河床から概ね6mの高さ)。
民家の軒下まで水位が達した。

貝ノ川地区貝の川小学校の被災状況
(平成13年10月撮影)

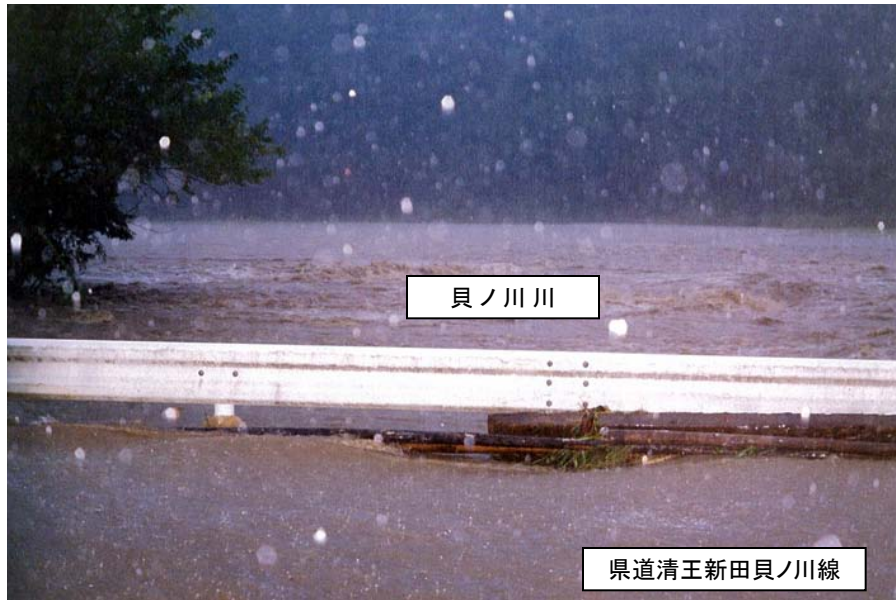


洪水の運んだ土砂により貝の川小学校の運動場が埋没した。

治水計画及び必要性(8/9)

平成13年9月6日高知県西南部豪雨災害

春遠地区(貝の川川上流部)の出水状況
(平成13年9月6日撮影)



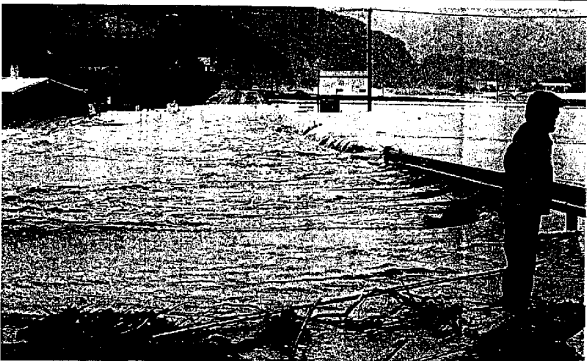
貝ノ川川沿いの農地及び高い位置にある県道も浸水している。



高い位置にある県道が浸水し河川のように洪水が流れている。

平成13年9月6日高知県西南部豪雨災害

県西部に豪雨 数百棟浸水



県西部に豪雨。土佐清水市下釜野では菟野川の堤防が決壊。減水が水田に流れ込み、道路が冠水した。(6日午前10時)

4300世帯に避難勧告 土佐清水100人孤立 2人重傷

高知県西部に豪雨が降り、土佐清水市下釜野地区で堤防が決壊し、数百棟の家屋が浸水した。土佐清水市消防本部は、浸水した家屋の住民を救助するため、4300世帯に避難勧告を出している。また、土佐清水市下釜野地区で孤立した住民100人を救助するため、陸自が要請を出している。また、2人が重傷を負ったと報告されている。

前線停滞 清水24時間雨量400ミリ突破

高知県西部に豪雨が降り、土佐清水市下釜野地区で堤防が決壊し、数百棟の家屋が浸水した。前線が停滞し、清水市で24時間雨量が400ミリを突破した。この豪雨により、土佐清水市下釜野地区で堤防が決壊し、数百棟の家屋が浸水した。また、土佐清水市下釜野地区で孤立した住民100人を救助するため、陸自が要請を出している。

陸自住民救出へ 県が要請

高知県西部に豪雨が降り、土佐清水市下釜野地区で堤防が決壊し、数百棟の家屋が浸水した。陸自が住民を救出するため、県が要請を出している。また、土佐清水市下釜野地区で孤立した住民100人を救助するため、陸自が要請を出している。



不意打ち 被害拡大



一部集落は完全孤立

土佐清水市下釜野地区で豪雨が降り、一部集落は完全孤立した。被害が拡大している。

情報網が寸断 災害対策本部も混乱

高知県西部に豪雨が降り、土佐清水市下釜野地区で堤防が決壊し、数百棟の家屋が浸水した。情報網が寸断となり、災害対策本部も混乱している。また、土佐清水市下釜野地区で孤立した住民100人を救助するため、陸自が要請を出している。

大月は陸の孤島に 全世帯に避難勧告

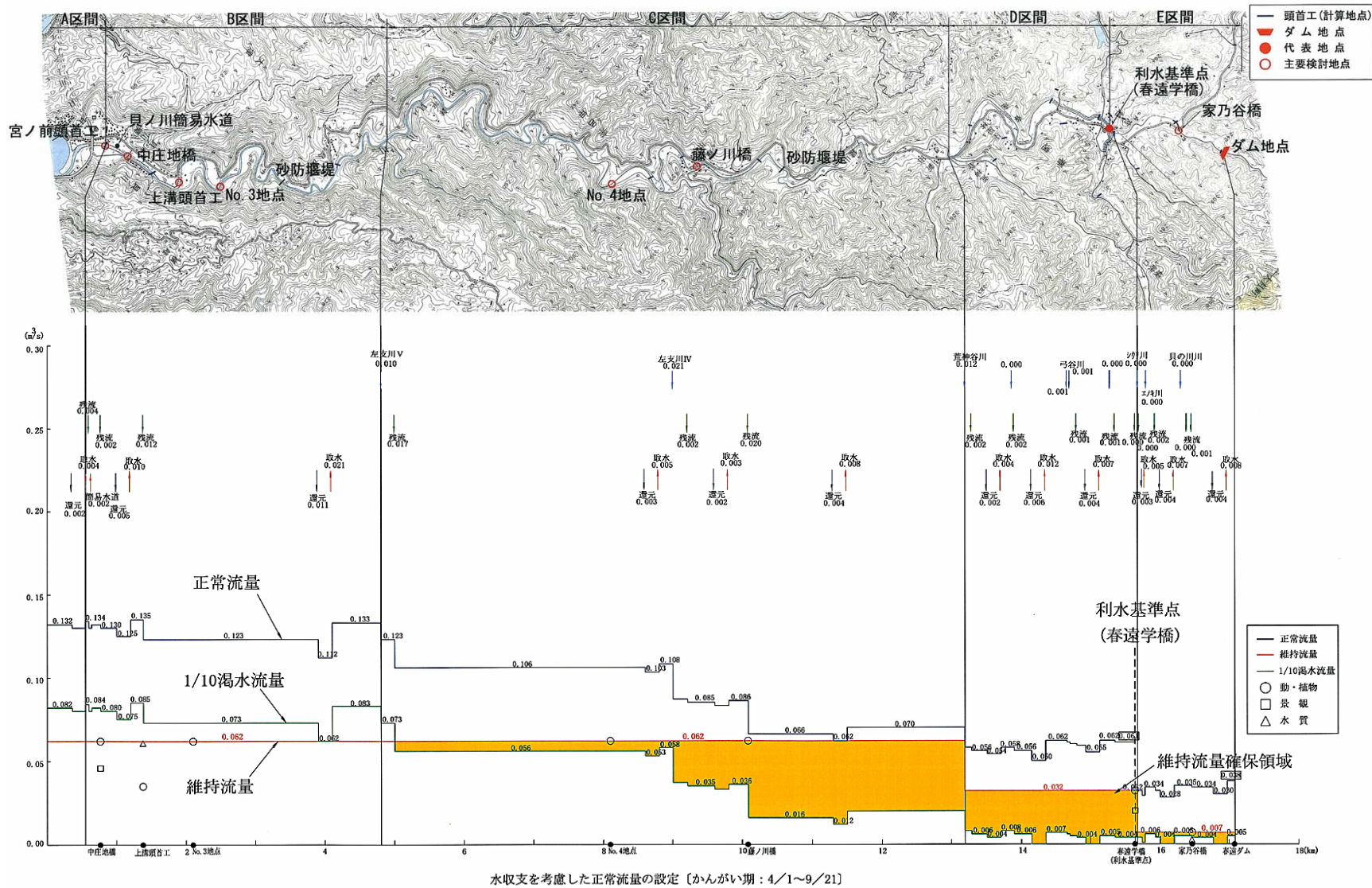
高知県西部に豪雨が降り、土佐清水市下釜野地区で堤防が決壊し、数百棟の家屋が浸水した。大月は陸の孤島となり、全世帯に避難勧告が出ている。また、土佐清水市下釜野地区で孤立した住民100人を救助するため、陸自が要請を出している。

下川 瞬く間に茶色の海

高知県西部に豪雨が降り、土佐清水市下釜野地区で堤防が決壊し、数百棟の家屋が浸水した。下川が瞬く間に茶色の海となり、被害が拡大している。また、土佐清水市下釜野地区で孤立した住民100人を救助するため、陸自が要請を出している。

不特定用水補給の必要性(1/3)

正常流量設定図



不特定用水補給の必要性(2/3)



中小路頭首工上流部(H15. 7月撮影)



中小路頭首工上流部(H16. 2月撮影)

不特定用水補給の必要性(3/3)

高知

高知市水道局 市民に節水を呼びかけ

高知市水道局は二十日、市営ダム(土佐郡高知市)で節水を呼びかけた。市民に節水を呼びかけ、節水を呼びかけた。

高知市水道局は二十日、市営ダム(土佐郡高知市)で節水を呼びかけた。市民に節水を呼びかけ、節水を呼びかけた。

農作物に被害広がる

県治水対策 総額6億円超す

県治水対策協議会は二、三日、高知市で開かれた。治水対策協議会の開会式は、高知市で開かれた。治水対策協議会の開会式は、高知市で開かれた。

県治水対策協議会は二、三日、高知市で開かれた。治水対策協議会の開会式は、高知市で開かれた。治水対策協議会の開会式は、高知市で開かれた。

県治水対策協議会は二、三日、高知市で開かれた。治水対策協議会の開会式は、高知市で開かれた。治水対策協議会の開会式は、高知市で開かれた。

1994年(平成6年)11月25日(金曜日) 西(18)

西南特集

水不足の悩み続く大月町

難しい水源確保 地形や土質がネック

完成は5年以上先

朝日新聞 平成6年11月25日

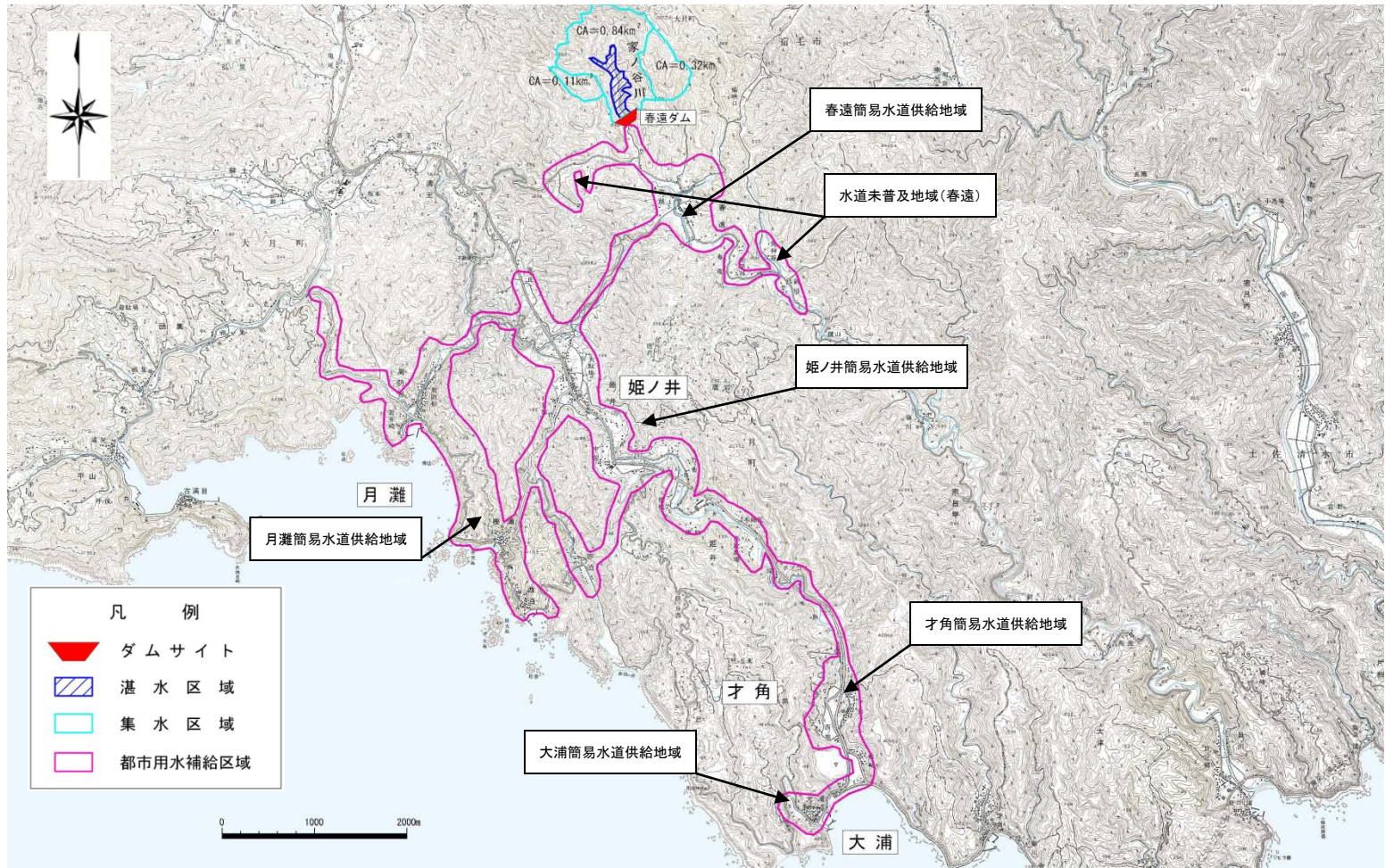


大月町は、水不足の悩みが続く。地形や土質がネックで、水源確保が難しい。完成は5年以上先。

新規利水計画

新規水道計画

現在、使用している簡易水道（春遠ダム付近の5箇所）は、水源が不安定であるとともに施設の老朽化も進んでいるため、春遠ダム完成とともに水道未普及地域（春遠地区）も含め統合する予定である。

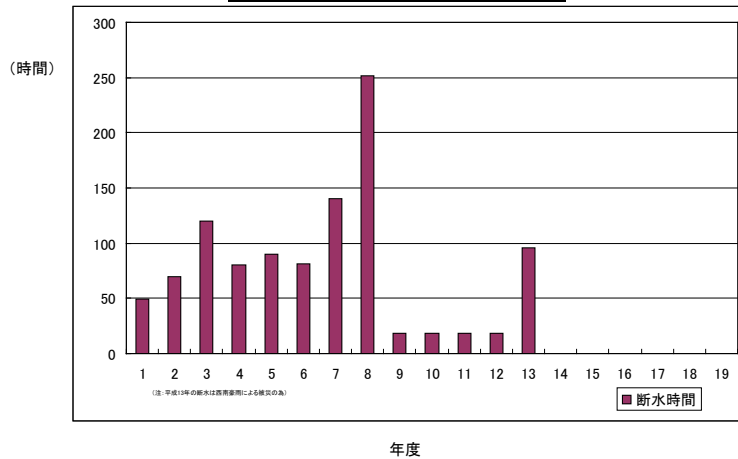


新規利水必要性(1/3)

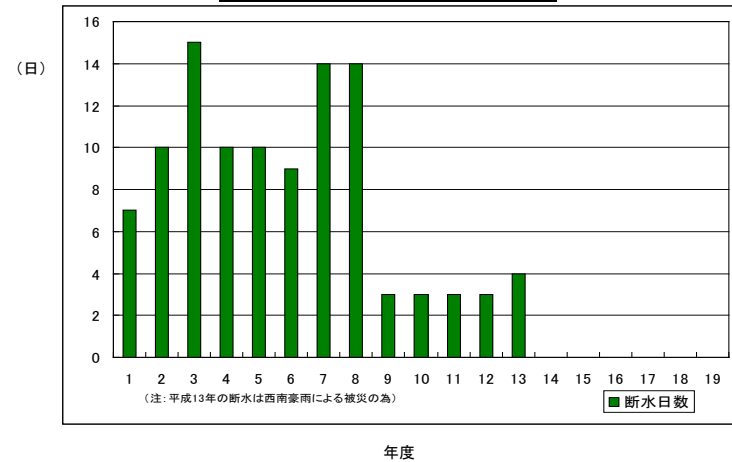
大月町給水区域の過去の渇水状況

- ・大月町上水道はまとまった水源が無く、小河川の表流水や地下水に頼っており、渇水期には毎年のように断水が発生している。
- ・特に平成8年の断水は、姫ノ井地区において1日18時間にも及んだ。
- ・平成6、7、8年は給水車が出動した。
- ・ダム給水区域（姫ノ井・月灘地区）の断水状況を示す。

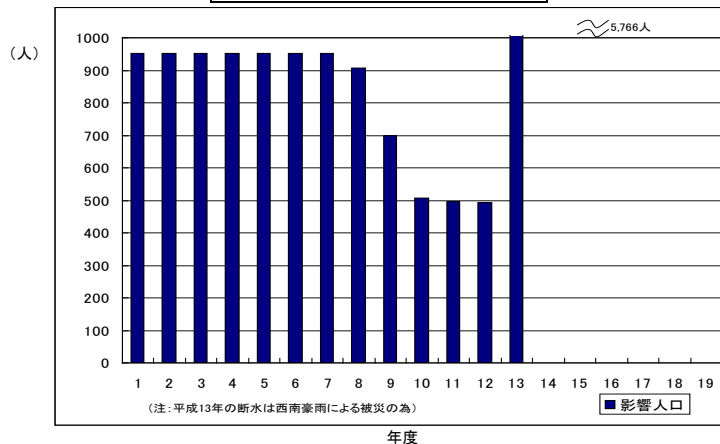
断水時間



断水日数



断水による影響人口



当該区域において、近年は、渇水の実績が少ない傾向であるが、ひとたび厳しい渇水条件になれば、過去において発生した同等の断水の発生が影響が懸念される。
 地元市町村からは、水の少ない時期になれば住民への節水要請を実施している。

新規利水必要性(2/3)

給水車出動状況
(平成7年9月20日撮影：姫ノ井・月灘地区)



毎年のように断水が発生しており、平成6・7・8年には給水車が出動している。

取水源状況
(平成13年6月撮影、春遠簡易水道)



溪流河川から直接に取水しており、大変不安定な水源である。

大月町 姫ノ井

18時間断水

全県で地下水を利用して...と心配するも、実際には姫ノ井地区で一日十八時間の断水を実施中...

じわじわと、県内に水不足の影響が広がっている。既に播磨郡大月町が断水に入っており、中芸では...

水不足県内ピンチ

各地で深刻な影響



水位が下がり、赤茶けた土がむき出しの鏡ダム。高知市では時間断水の事態も懸念され始めた(鏡村)

まともな雨期待できず 高知市 時間断水も必至

二十日から第一次取水制限に入る。内容は上水道が一・七割カットして毎秒...

高知市水道 同水道局の渾水対策本部は、二十二日の二次制限以降も雨が降らなければ...

大月町 大月町中心部の弘見を舎む四地区三ヶ世帯で既に一日七時間の断水が行...

気象台 予想通り雨が欲しいと云うが、高知地方気象台は、台風の勢力も...

中芸地区 安芸郡北川村、馬路村、安田町山地区のエリアに、断水の症状が現れて...

物部川 十九日現在、永瀬ダム(香美郡香北町)の貯水量は約六百万リットル...

土佐市香野町 大塚ダムは、十九日から取水制限が一・八割カット...

鏡ダムに比べて不適だったのは渾水時期。昨年七月は、県は「高知分水がなかったら大変な事態だった」...

高知市水道 同水道局の渾水対策本部は、二十二日の二次制限以降も雨が降らなければ...