

第 5 4 回 高知県献血推進協議会

資 料

日時 平成 3 0 年 2 月 2 2 日 (木)
1 8 : 3 0 ~ 2 0 : 0 0

場所 高知城ホール

高知県健康政策部医事薬務課

高知県の血液事業の概要について

高知県の献血者数は平成22年度をピークに減少傾向が続いている。本年度12月末現在の献血者数は前年同期の92.6%である。一方で、献血量は92.2%となっている。

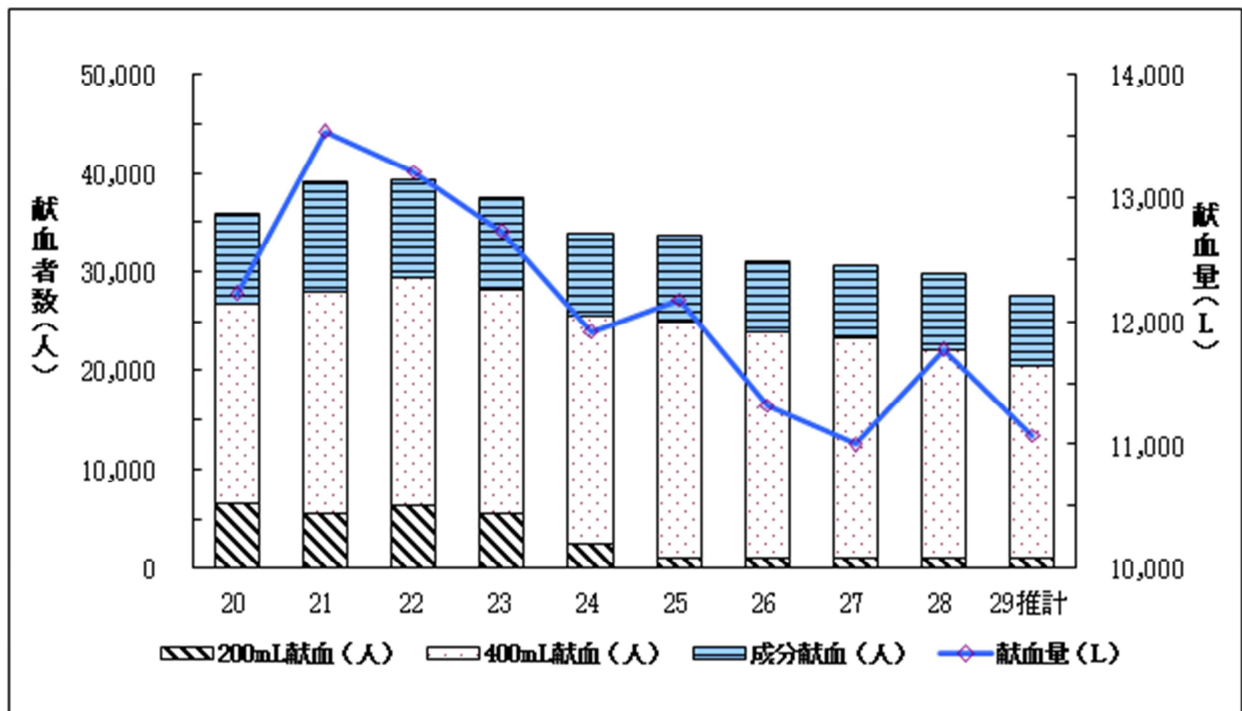
全国に先がけ少子高齢化が進行している本県においては、今後、献血をお願いできる人口がますます減少していくことが想定される中、これからの献血を担っていただく若い世代の方々を中心に、広く県民の皆様に献血への一層のご理解とご協力をいただく必要性が増している。

① 献血の状況

ア 年度別献血状況

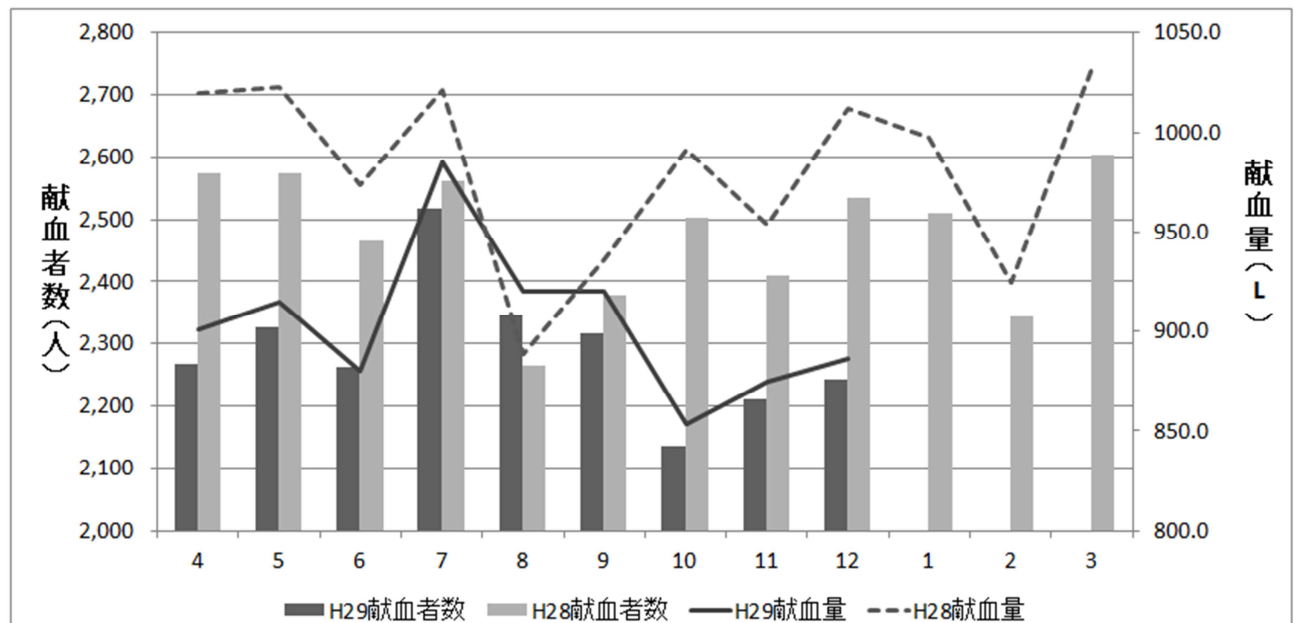
	20	21	22	23	24	25	26	27	28	29年度 4月～12 月	29年度 推計	29年度 目標
200mL献血（人）	6,553	5,575	6,357	5,592	2,428	1,082	1,026	1,069	1,146	835	1,114	895
400mL献血（人）	20,266	22,389	23,105	22,491	23,046	23,952	22,869	22,308	20,904	14,496	19,329	19,547
成分献血（人）	9,059	11,174	9,932	9,434	8,371	8,558	7,088	7,278	7,657	5,284	7,045	6,924
計（人）	35,878	39,138	39,394	37,517	33,845	33,592	30,983	30,655	29,707	20,615	27,488	27,366
献血量（L）	12,230	13,541	13,212	12,730	11,920	12,173	11,318	11,003	11,772	8,134	11,074	10,878

（29年度推計は4-12月分の実績からの単純計算した推計値）



イ 月別献血者数

月	平成29年度				平成28年度 献血者数 (人)	対前年度比		H29献血量 (L)	H28献血量 (L)	対前年度比	
	200ml 献血(人)	400ml 献血(人)	成分献血 (人)	献血者数 (人)		人数	割合			献血量 (L)	割合
4	86	1,608	573	2,267	2,574	△ 307	88.1%	900.7	1019.6	△ 118.8	88.3%
5	110	1,597	618	2,325	2,573	△ 248	90.4%	914.6	1022.6	△ 108.0	89.4%
6	126	1,535	600	2,261	2,464	△ 203	91.8%	879.9	973.4	△ 93.5	90.4%
7	147	1,731	639	2,517	2,561	△ 44	98.3%	984.8	1020.8	△ 36.0	96.5%
8	121	1,632	593	2,346	2,263	83	103.7%	919.6	888.7	31.0	103.5%
9	109	1,662	544	2,315	2,376	△ 61	97.4%	920.3	935.8	△ 15.6	98.3%
10	50	1,514	569	2,133	2,502	△ 369	85.3%	853.2	991.6	△ 138.4	86.0%
11	45	1,577	588	2,210	2,408	△ 198	91.8%	874.7	953.5	△ 78.8	91.7%
12	41	1,640	560	2,241	2,533	△ 292	88.5%	886.2	1012.1	△ 125.8	87.6%
1					2,509				997.0		
2					2,342				924.7		
3					2,602				1032.5		
合計	835	14,496	5,284	20,615	29,707	△ 1,639	92.6%	8,134.1	11,772	△ 683.9	92.2%



ウ 年齢別献血状況

【年齢別献血割合】

平成 29 年度（H29 年 4 月～H29 年 12 月）

	16～19歳		20～29歳		30～39歳		40～49歳		50～69歳		合計		
	男	女	男	女	男	女	男	女	男	女	男	女	計
200mL献血	28	208	1	165	2	109	17	105	21	179	69	766	835
400mL献血	597	249	1,747	676	1,975	670	2,928	998	3,326	1,330	10,573	3,923	14,496
血しょう成分献血	5	11	82	137	144	123	206	144	297	164	734	579	1,313
血小板成分献血	19	18	236	210	523	278	1,040	374	1,134	139	2,952	1,019	3,971
合計	649	486	2,066	1,188	2,644	1,180	4,191	1,621	4,778	1,812	14,328	6,287	20,615

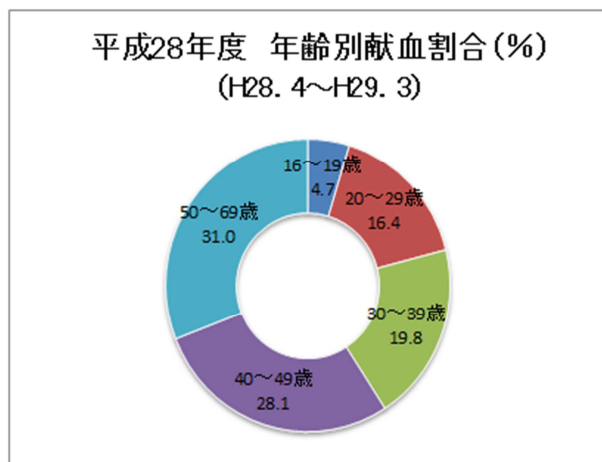
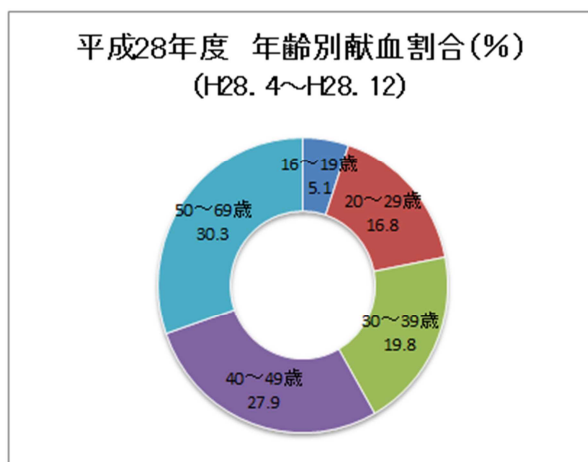
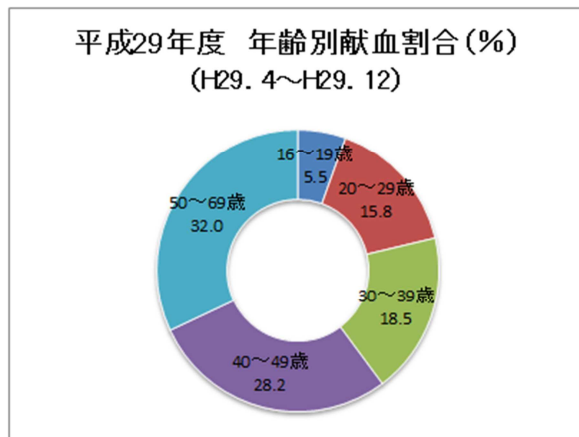
平成 28 年度（H28 年 4 月～H28 年 12 月）

	16～19歳		20～29歳		30～39歳		40～49歳		50～69歳		合計		
	男	女	男	女	男	女	男	女	男	女	男	女	計
200mL献血	16	138	6	193	8	122	11	143	20	204	61	800	861
400mL献血	663	258	2,086	690	2,235	711	3,166	1,042	3,327	1,372	11,477	4,073	15,550
血しょう成分献血	3	19	79	110	135	132	181	158	300	236	698	655	1,353
血小板成分献血	26	16	329	249	732	335	1,084	426	1,156	137	3,327	1,163	4,490
合計	708	431	2,500	1,242	3,110	1,300	4,442	1,769	4,803	1,949	15,563	6,691	22,254

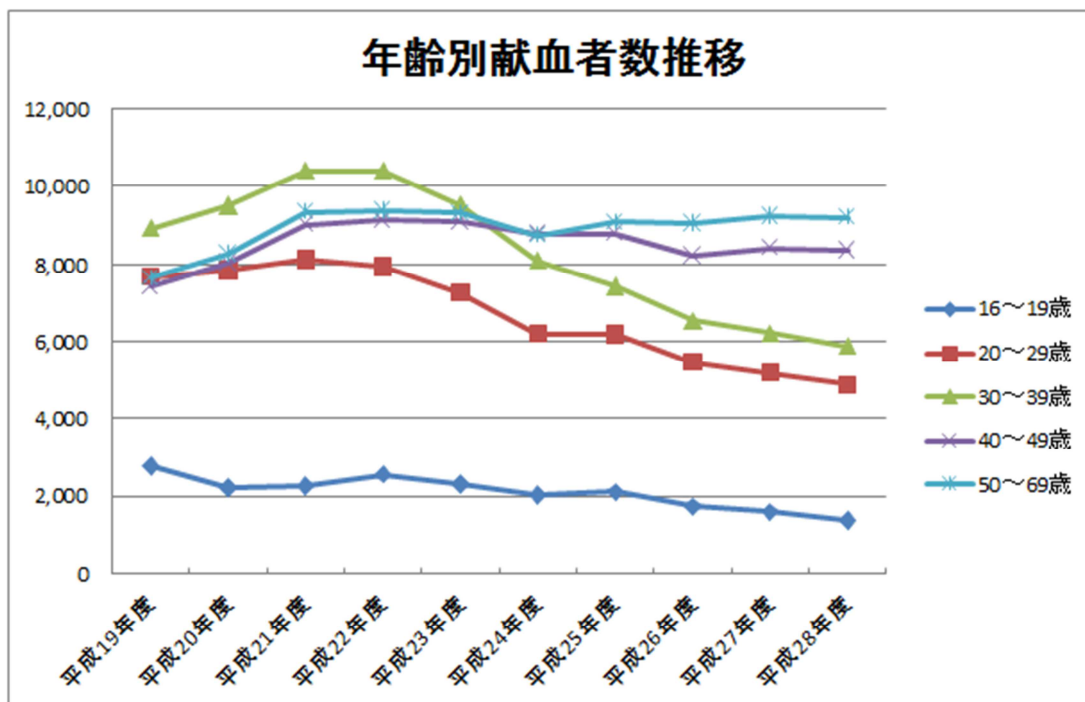
平成 28 年度（H28 年 4 月～H29 年 3 月）

	16～19歳		20～29歳		30～39歳		40～49歳		50～69歳		合計		
	男	女	男	女	男	女	男	女	男	女	男	女	計
200mL献血	26	191	9	241	10	162	16	185	24	282	85	1,061	1,146
400mL献血	769	305	2,686	920	2,992	960	4,316	1,432	4,617	1,907	15,380	5,524	20,904
血しょう成分献血	4	23	106	139	190	183	245	200	389	285	934	830	1,764
血小板成分献血	35	25	427	353	948	440	1,434	529	1,514	188	4,358	1,535	5,893
合計	834	544	3,228	1,653	4,140	1,745	6,011	2,346	6,544	2,662	20,757	8,950	29,707

【年齢別献血割合】



【年齢別献血者数推移 (平成19年度~平成28年度)】

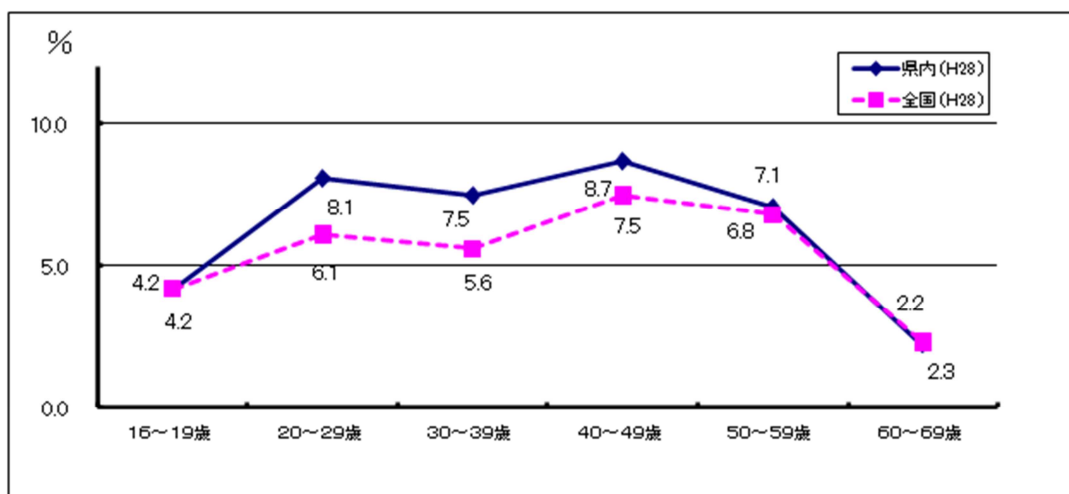


【年齢別献血率（献血者数／献血対象年齢人口）】

	H28	
	県内	全国
16～19歳	4.2	4.2
20～29歳	8.1	6.1
30～39歳	7.5	5.6
40～49歳	8.7	7.5
50～59歳	7.1	6.8
60～69歳	2.2	2.3

※献血率の算定に使用した人口は、『平成28年住民基本台帳要覧（財）国土地理協会・出版』に基づく平成28年1月1日現在の人口。

ただし、16～19歳の人口は、15～19歳人口で算出。



工 献血種別、場所別献血状況

平成 29 年度 (H29 年 4 月～H29 年 12 月)

	献血ルーム				献血バス				合 計			
	男(人)	女(人)	計(人)	構成比(%)	男(人)	女(人)	計(人)	構成比(%)	男(人)	女(人)	計(人)	構成比(%)
200mL	69	766	835	9.0	0	0	0	0.0	69	766	835	4.1
400mL	2,123	989	3,112	33.7	8,450	2,934	11,384	100.0	10,573	3,923	14,496	70.3
血しょう	734	579	1,313	14.2	0	0	0	0.0	734	579	1,313	6.4
血小板	2,952	1,019	3,971	43.0	0	0	0	0.0	2,952	1,019	3,971	19.3
計	5,878	3,353	9,231	100.0	8,450	2,934	11,384	100.0	14,328	6,287	20,615	100.0
男女別	63.7%	36.3%	100.0%		74.2%	25.8%	100.0%		69.5%	30.5%	100.0%	
構成比	28.5%	16.3%	44.8%		41.0%	14.2%	55.2%		69.5%	30.5%	100.0%	
延日数	268日平均 34.4 人				259 日平均 44.0 人				527 日平均 39.1 人			

平成 28 年度 (H28 年 4 月～H28 年 12 月)

	献血ルーム				献血バス				合 計			
	男(人)	女(人)	計(人)	構成比(%)	男(人)	女(人)	計(人)	構成比(%)	男(人)	女(人)	計(人)	構成比(%)
200mL	61	800	861	8.9	0	0	0	0.0	61	800	861	3.9
400mL	2,018	904	2,922	30.4	9,459	3,169	12,628	100.0	11,477	4,073	15,550	69.9
血しょう	698	655	1,353	14.1	0	0	0	0.0	698	655	1,353	6.1
血小板	3,327	1,163	4,490	46.6	0	0	0	0.0	3,327	1,163	4,490	20.2
計	6,104	3,522	9,626	100.0	9,459	3,169	12,628	100.0	15,563	6,691	22,254	100.0
男女別	63.4%	36.6%	100.0%		74.9%	25.1%	100.0%		69.9%	30.1%	100.0%	
構成比	27.4%	15.8%	43.3%		42.5%	14.2%	56.7%		69.9%	30.1%	100.0%	
延日数	269日平均 35.8 人				303 日平均 41.7 人				572 日平均 38.9 人			

平成 28 年度 (H28 年 4 月～H29 年 3 月)

	献血ルーム				献血バス				合 計			
	男(人)	女(人)	計(人)	構成比(%)	男(人)	女(人)	計(人)	構成比(%)	男(人)	女(人)	計(人)	構成比(%)
200mL	85	1,061	1,146	9.0	0	0	0	0.0	85	1,061	1,146	3.9
400mL	2,693	1,244	3,937	30.9	12,687	4,280	16,967	100.0	15,380	5,524	20,904	70.4
血しょう	934	830	1,764	13.8	0	0	0	0.0	934	830	1,764	5.9
血小板	4,358	1,535	5,893	46.3	0	0	0	0.0	4,358	1,535	5,893	19.8
計	8,070	4,670	12,740	100.0	12,687	4,280	16,967	100.0	20,757	8,950	29,707	100.0
男女別	63.3%	36.7%	100.0%		74.8%	25.2%	100.0%		69.9%	30.1%	100.0%	
構成比	27.2%	15.7%	42.9%		42.7%	14.4%	57.1%		69.9%	30.1%	100.0%	
延日数	358日平均 35.6 人				415 日平均 40.9 人				773 日平均 38.4 人			

オ 献血不適格者の状況

平成 29 年度（H29 年 4 月～H29 年 12 月）

区分	受付者数	献血できなかった人数						献血者数		
		比重不足		その他		計			構成比(%)	
			構成比(%)		構成比(%)		構成比(%)			
男	200mL献血	75	3	4.0	5	6.7	8	10.7	69	92.0
	400mL献血	12,265	229	1.9	460	3.8	689	5.6	10,573	86.2
	血しょう成分献血	745	19	2.6	77	10.3	96	12.9	734	98.5
	血小板成分献血	3,513	31	0.9	84	2.4	115	3.3	2,952	84.0
	計	16,598	282	1.7	626	3.8	908	5.5	14,328	86.3
女	200mL献血	922	86	9.3	70	7.6	156	16.9	766	83.1
	400mL献血	5,514	1,273	23.1	318	5.8	1,591	28.9	3,923	71.1
	血しょう成分献血	656	37	5.6	40	6.1	77	11.7	579	88.3
	血小板成分献血	1,156	83	7.2	54	4.7	137	11.9	1,019	88.1
	計	8,248	1,479	17.9	482	5.8	1,961	23.8	6,287	76.2
合計	200mL献血	997	89	8.9	75	7.5	164	16.4	835	83.8
	400mL献血	17,779	1,502	8.4	778	4.4	2,280	12.8	14,496	81.5
	血しょう成分献血	1,401	56	4.0	117	8.4	173	12.3	1,313	93.7
	血小板成分献血	4,669	114	2.4	138	3.0	252	5.4	3,971	85.1
	計	24,846	1,761	7.1	1,108	4.5	2,869	11.5	20,615	83.0

平成 28 年度（H28 年 4 月～H28 年 12 月）

区分	受付者数	献血できなかった人数						献血者数		
		比重不足		その他		計			構成比(%)	
			構成比(%)		構成比(%)		構成比(%)			
男	200mL献血	75	4	5.3	10	13.3	14	18.7	61	81.3
	400mL献血	12,265	237	1.9	551	4.5	788	6.4	11,477	93.6
	血しょう成分献血	745	7	0.9	40	5.4	47	6.3	698	93.7
	血小板成分献血	3,513	23	0.7	163	4.6	186	5.3	3,327	94.7
	計	16,598	271	1.6	764	4.6	1,035	6.2	15,563	93.8
女	200mL献血	976	114	11.7	62	6.4	176	18.0	800	82.0
	400mL献血	5,781	1,300	22.5	408	7.1	1,708	29.5	4,073	70.5
	血しょう成分献血	730	45	6.2	30	4.1	75	10.3	655	89.7
	血小板成分献血	1,337	88	6.6	86	6.4	174	13.0	1,163	87.0
	計	8,824	1,547	17.5	586	6.6	2,133	24.2	6,691	75.8
合計	200mL献血	1,051	118	11.2	72	6.9	190	18.1	861	81.9
	400mL献血	18,046	1,537	8.5	959	5.3	2,496	13.8	15,550	86.2
	血しょう成分献血	1,475	52	3.5	70	4.7	122	8.3	1,353	91.7
	血小板成分献血	4,850	111	2.3	249	5.1	360	7.4	4,490	92.6
	計	25,422	1,818	7.2	1,350	5.3	3,168	12.5	22,254	87.5

平成 28 年度（H28 年 4 月～H29 年 3 月）

区分	受付者数	献血できなかった人数						献血者数		
		比重不足		その他		計		構成比(%)		
		構成比(%)		構成比(%)		構成比(%)				
男	200mL 献血	100	4	4.0	11	11.0	15	15.0	85	85.0
	400mL 献血	16,405	320	2.0	705	4.3	1,025	6.2	15,380	93.8
	血しょう成分献血	994	10	1.0	50	5.0	60	6.0	934	94.0
	血小板成分献血	4,587	29	0.6	200	4.4	229	5.0	4,358	95.0
	計	22,086	363	1.6	966	4.4	1,329	6.0	20,757	94.0
女	200mL 献血	1,287	144	11.2	82	6.4	226	17.6	1,061	82.4
	400mL 献血	7,772	1,750	22.5	498	6.4	2,248	28.9	5,524	71.1
	血しょう成分献血	928	60	6.5	38	4.1	98	10.6	830	89.4
	血小板成分献血	1,757	116	6.6	106	6.0	222	12.6	1,535	87.4
	計	11,744	2,070	17.6	724	6.2	2,794	23.8	8,950	76.2
合計	200mL 献血	1,387	148	10.7	93	6.7	241	17.4	1,146	82.6
	400mL 献血	24,177	2,070	8.6	1,203	5.0	3,273	13.5	20,904	86.5
	血しょう成分献血	1,922	70	3.6	88	4.6	158	8.2	1,764	91.8
	血小板成分献血	6,344	145	2.3	306	4.8	451	7.1	5,893	92.9
	計	33,830	2,433	7.2	1,690	5.0	4,123	12.2	29,707	87.8

② 献血推進への取組み（平成 29 年度）

I 平成 29 年度血液事業の概要

広報活動

献血の重要性、必要性について広く県民の皆様にご理解とご協力をいただくために、市町村や赤十字血液センターなど関係団体との連携により、各種キャンペーンの開催や広報誌、ポスター、チラシの配布、また、各報道機関の活用等により、献血に対する知識の普及と啓発に努めている。

<配布・作成資材紹介>



- ①献血呼びかけポケットティッシュ
街頭での呼びかけ時や献血協力者に対して配布



- ②400mL 献血への協力呼びかけポスター（A 3）
けんけつちゃん土佐犬バージョンのデザイン
献血場所や時間が記入できるもの
血液センターを通して献血バス受入れ施設へ配布



- ③「献血バスがやってきます」チラシ（A 4）
場所や時間が記入できるもの
血液センターを通して献血バス受入れ施設へ配布



- ④血液事業の概要 平成 29 年度
平成 28 年度実績や血液事業の沿革などを記載

イ 「愛の血液助け合い運動」月間（7月1日から7月31日）

(1) 関係資料



- ① 「愛の血液助け合い運動」キャンペーンポスター
（厚生労働省作成ポスター）

【配布先】各市町村、各福祉保健所、各県税事務所、
各土木事務所、各警察署、各私立高校、教育委員会 など



- ② 「愛の血液助け合い運動」キャンペーンうちわ
イベントや献血バスにて配布

(2) 第53回献血推進運動全国大会

日程：7月12日（水）

場所：秋田県（秋田県立武道館）

献血推進運動に積極的に協力し功労のあった団体等に厚生労働大臣から表彰及び感謝状が贈られた。なお、高知県では以下の団体又は個人が表彰状、感謝状を受賞。

厚生労働大臣表彰状： 学校法人龍馬学園 国際デザイン・ビューティカレッジ
門田 理博

厚生労働大臣感謝状： 医療法人白菊会白菊園病院
土佐信用組合
中澤氏家薬業株式会社
高知県警察本部
高知県警察学校

(3) 「愛の血液助け合い運動」月間イベント

「サマキャン 2017」

日程・場所：7月16日（日）イオンモール高知

内容：高知県学生献血クロス倶楽部（県内の専門学校生・大学生等が所属）メンバーがイオン店内で献血の呼びかけを行った

(4) 平成29年度献血功労者表彰式

日程・場所：8月23日（水）高知県庁本庁舎2階第二応接室

内容：第53回献血推進運動全国大会における厚生労働大臣表彰及び感謝状の贈呈団体に対する伝達贈呈、並びに献血の推進に積極的に協力し、他の模範となる実績を示した以下の団体の表彰を行った。

高知県知事感謝状： 株式会社南国ミロク梶原工場
株式会社 栄光工業

ウ はたちの献血キャンペーン（1月～2月）

(1) 関係資料



- ① 「はたちの献血」キャンペーンポスター
（厚生労働省作成ポスター）
【配布先】各市町村、各福祉保健所、各県税事務所、
各土木事務所、各警察署、各私立高校、教育委員会 など

(2) はたちの献血イベント

「はたちの献血イベント」

日程・場所：1月8日（月）イオンモール高知

内容：高知県学生献血クロス倶楽部・学生ボランティア（応募者51名）
による啓発活動

（事前勉強会：平成29年11月18日、25日、30日実施）

二十歳の若者による血液センター一日所長

土佐おもてなし海援隊や高校生による歌などのステージ

骨髄バンクドナー登録などのブース

大学生が考案した『鉄分UPレシピ 第2弾』配布

など

エ その他キャンペーン

(1) 高知県学生献血クロス倶楽部主催キャンペーン

- ・春の献血キャンペーン 平成29年4月15日
- ・サマーキャンペーン 平成29年7月16日、8月20日
- ・クリスマスキャンペーン 平成29年12月24日
- ・バレンタインキャンペーン 平成30年2月4日

(2) ふるさと献血

通常は県外で過ごしている学生、社会人を対象として、長期休暇やよさこい祭りで帰省した時に「ふるさと」である高知県での献血（ふるさと献血）の呼びかけを実施（平成25年3月から常時実施中）。

③ 血液製剤の適正使用について

高知県合同輸血療法委員会の開催

県内医療機関の血液製剤の使用状況を分析・評価し、情報を共有することにより、血液製剤の適正使用の推進を図るために「高知県合同輸血療法委員会」を開催。

第1回：平成29年7月8日（土）

第2回：平成30年2月24日（土）（予定）