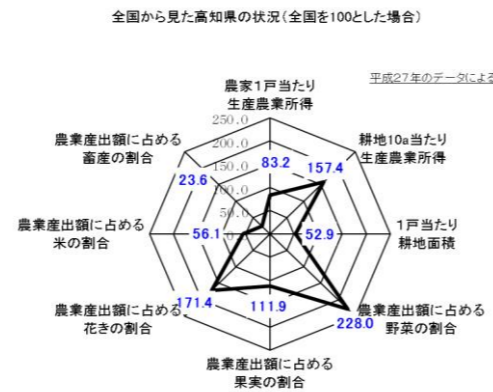


# 高知県の農業農村整備(平成29年度)



## 高知県農業の特徴



## 県営担い手育成基盤整備事業(東又東部地区:四万十町)

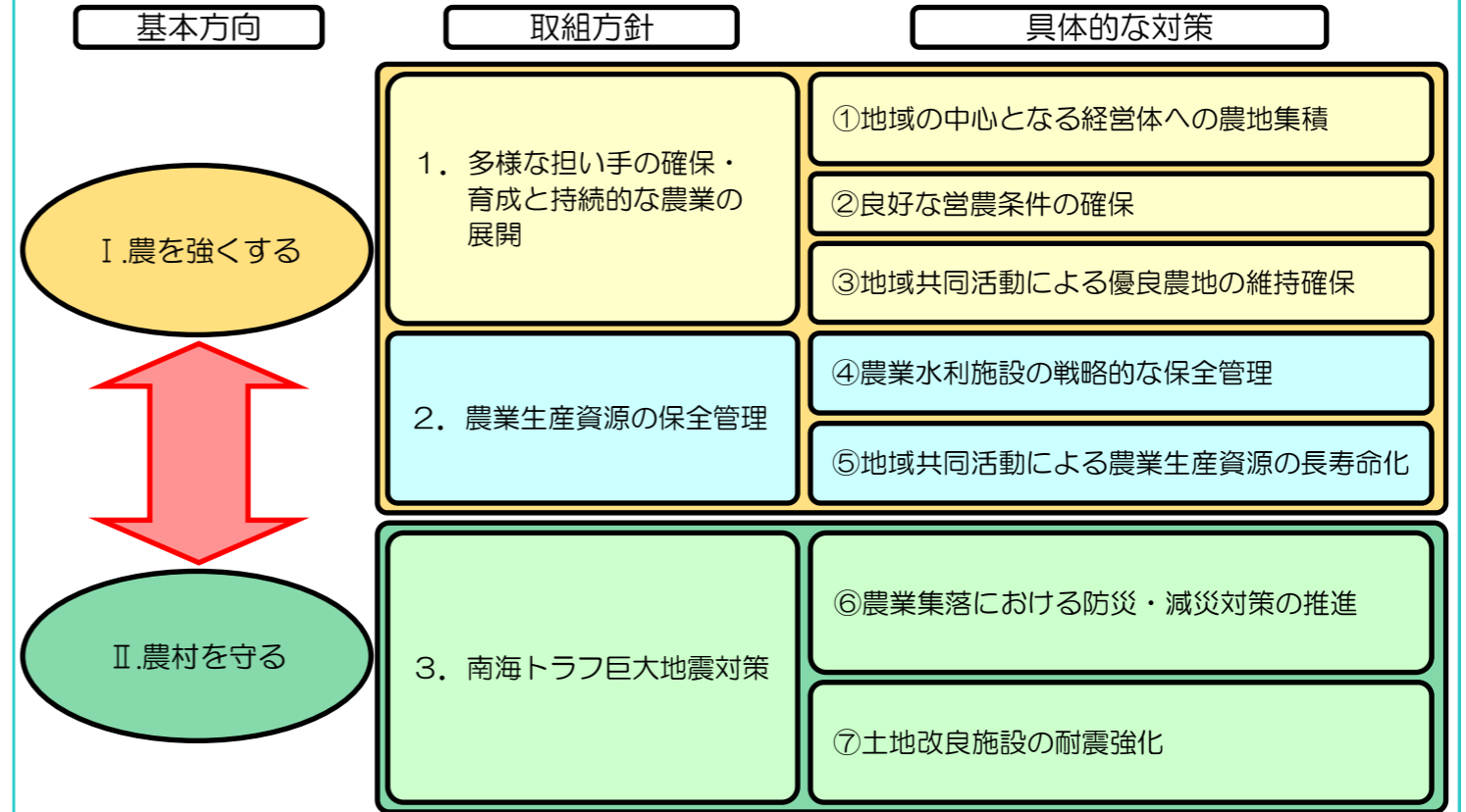
高知県は四国南部に位置し、北は四国山地、南は土佐湾に面して、総面積7,105km<sup>2</sup>の細長い扇型の地形をしています。温暖・多照で気候に恵まれています。県土の84%を森林が占め、耕地の比率が4.0%と低いため、農家1戸当りの平均耕地面積は109.7aと全国平均の207.6aを大幅に下回っています。

こうした条件のもとで、平野部においては、施設栽培を中心とした野菜や花卉等の収益性の高い園芸農業が発展しています。全国平均と比較すると、農業産出額に占める園芸の割合は約2.3倍、耕地10a当りの生産農業所得は約1.6倍となっています。

また、山間部においては、夏期の冷涼な気象条件生かした夏秋期を中心とする野菜をはじめ、果樹などの園芸農業や特色のある米づくり、茶、肉用牛の生産など、多様な農業が展開されています。

## 「高知県農業農村整備推進方針」の基本方向と取組方針

◎対象期間・・・H26～H30(5カ年)

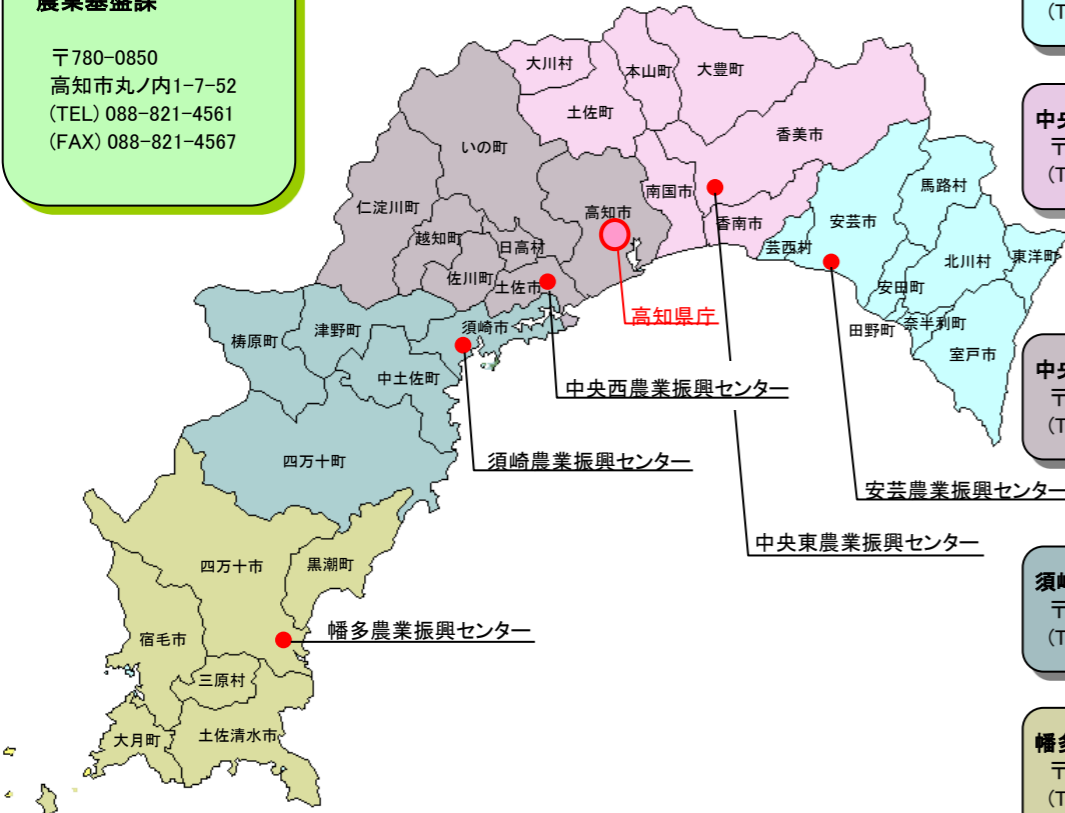


## 農業農村整備事業 所管課

### 高知県農業振興部 農業基盤課

〒780-0850  
高知市丸ノ内1-7-52  
(TEL) 088-821-4561  
(FAX) 088-821-4567

### 【平成28年度 出先機関管内図】



## 出先機関

安芸農業振興センター(基盤整備課)  
〒784-0001 安芸市矢ノ丸1-4-36  
(TEL) 0887-34-3188

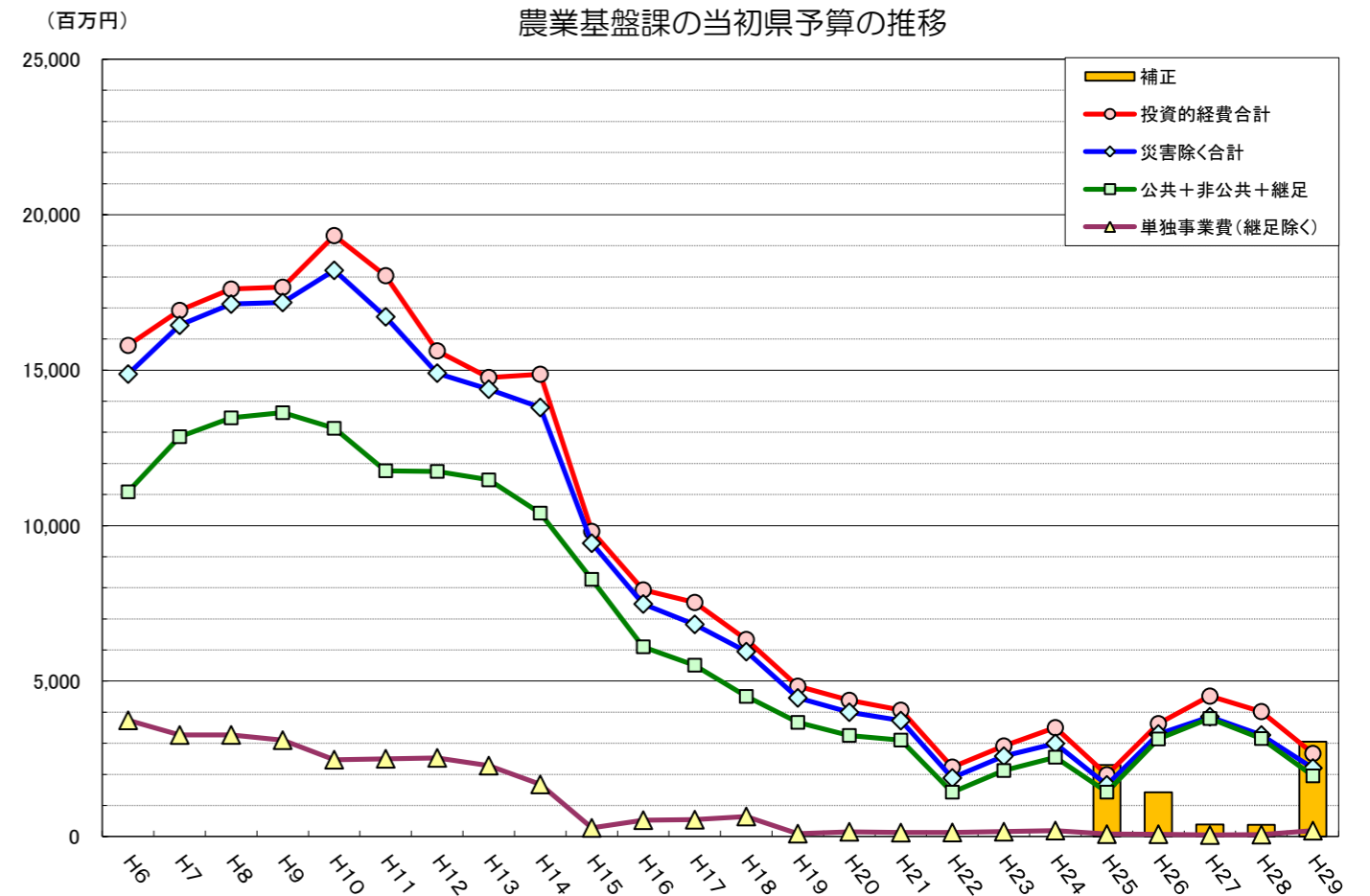
中央東農業振興センター(基盤整備課)  
〒782-0012 香美市土佐山田町加茂777  
(TEL) 0887-53-5583

中央西農業振興センター(基盤整備課)  
〒781-1102 土佐市高岡町乙3229  
(TEL) 088-852-7726

須崎農業振興センター(基盤整備課)  
〒785-0013 須崎市西古市町1-24  
(TEL) 0889-42-2377

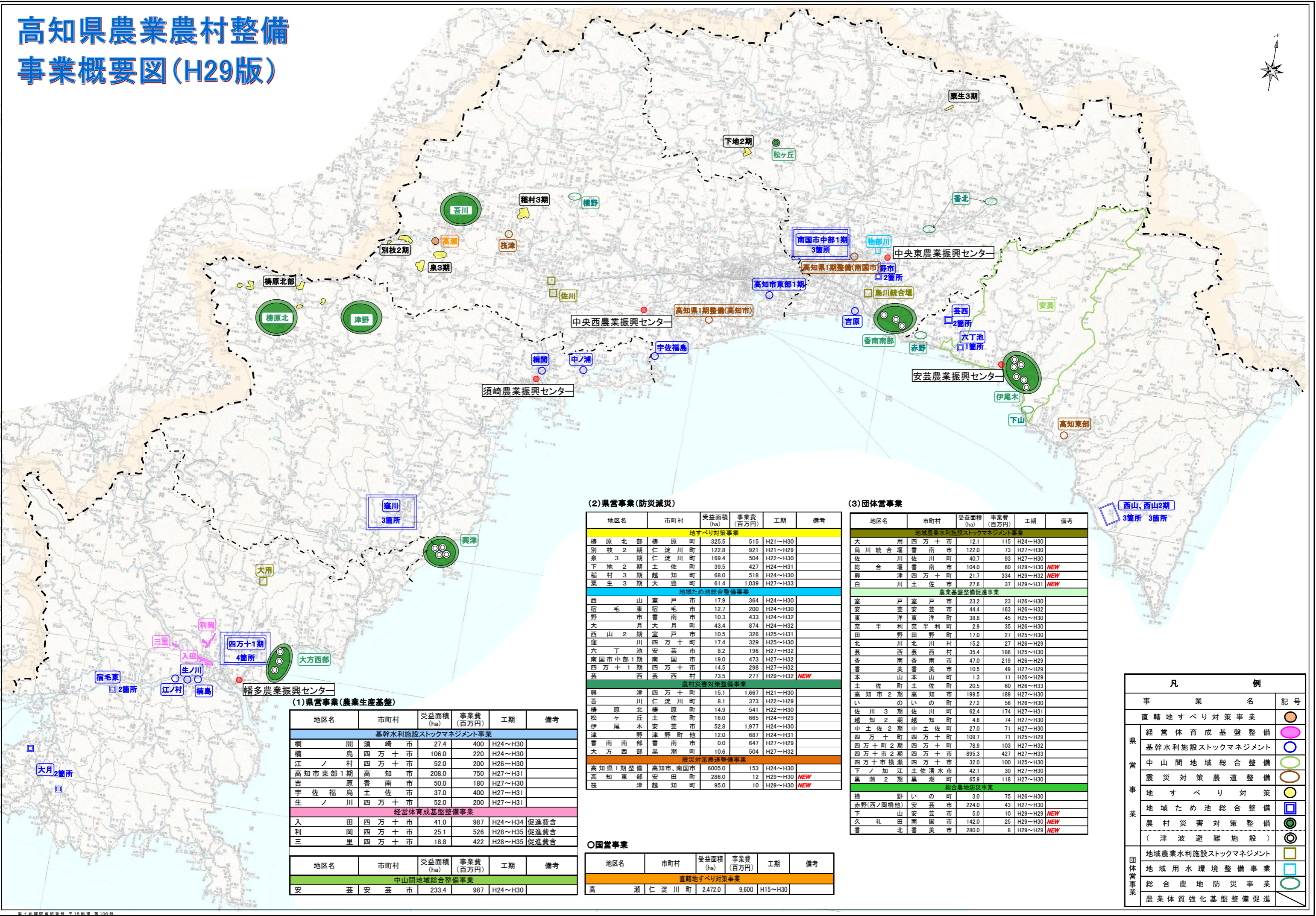
幡多農業振興センター(基盤整備課)  
〒787-0010 四万十市古津賀4-61  
(TEL) 0880-35-5975

## 農業基盤課の当初県予算の推移





# 高知県農業農村整備事業概要図(H29版)



(1) 県営事業(農業生産基盤)

地区名	市町村	受益面積 (ha)	事業費 (百万円)	工期	備考
基幹水利施設ストックマネジメント事業					
桐間	須崎市	27.4	400	H24~H30	
楠島	四万十市	106.0	220	H24~H30	
江ノ村	四万十市	52.0	200	H26~H30	
高知市東部1期	高知市	208.0	750	H27~H31	
吉原	香南市	50.0	180	H27~H30	
宇佐福島	土佐市	37.0	400	H27~H31	
生ノ川	四万十市	52.0	200	H27~H31	
経営体育成基盤整備事業					
入田	四万十市	41.0	987	H24~H34	促進費含
利岡	四万十市	25.1	526	H28~H35	促進費含
三里	四万十市	18.8	422	H28~H35	促進費含
中山間地域総合整備事業					
安芸	安芸市	233.4	987	H24~H30	

(2) 国営事業(防災減災)

地区名	市町村	受益面積 (ha)	事業費 (百万円)	工期	備考
地すべり対策事業					
橋原北部	橋原町	325.5	515	H21~H30	
別枝2期	仁淀川町	122.8	921	H21~H29	
泉3期	仁淀川町	169.4	504	H22~H30	
下地2期	土佐町	39.5	427	H24~H31	
稲村3期	越知町	68.0	518	H24~H30	
粟生3期	大豊町	61.4	1,039	H27~H33	
地域ため池総合整備事業					
西山2期	室戸市	17.9	364	H24~H30	
宿毛東	宿毛市	12.7	200	H24~H30	
野市	香南市	10.3	433	H24~H32	
大月	大月町	43.4	874	H24~H32	
西山2期	室戸市	10.5	326	H25~H31	
窪川	四万十町	17.4	329	H25~H30	
六丁池	安芸市	8.2	196	H27~H32	
南国市中部1期	南国市	19.0	473	H27~H32	
四万十1期	四万十市	14.5	298	H27~H32	
芸	西芸西村	73.5	277	H29~H32	NEW
農村災害対策整備事業					
興津	四万十町	15.1	1,667	H21~H30	
香川	仁淀川町	8.1	373	H22~H29	
橋原北	橋原町	14.9	541	H22~H30	
松ヶ丘	土佐町	16.0	665	H24~H29	
伊尾木	安芸市	52.8	1,977	H24~H30	
津野	津野町他	12.0	687	H24~H31	
香南南部	香南市	0.0	647	H27~H29	
大方西部	黒潮町	10.6	504	H27~H32	
農道対策整備事業					
高知県1期整備	高知市、南国市	6,005.0	153	H24~H30	
高知東部	安田町	286.0	12	H29~H30	NEW
後津	越知町	95.0	10	H29~H30	NEW

○国営事業

地区名	市町村	受益面積 (ha)	事業費 (百万円)	工期	備考
直轄地すべり対策事業					
高瀬	仁淀川町	2,472.0	9,600	H15~H30	

(3) 団体営事業

地区名	市町村	受益面積 (ha)	事業費 (百万円)	工期	備考
地域農業水利施設ストックマネジメント事業					
大用	四万十市	12.1	115	H24~H30	
鳥川統合堰	香南市	122.0	73	H27~H30	
佐川	佐川町	40.7	93	H27~H30	
総合堰	香南市	104.0	60	H29~H30	NEW
興津	四万十町	21.7	334	H29~H32	NEW
白川	土佐市	27.6	37	H29~H31	NEW
農業基盤整備促進事業					
室戸	室戸市	23.2	23	H26~H30	
安芸	安芸市	44.4	163	H26~H32	
東洋	東洋町	38.8	45	H25~H30	
奈半利	奈半利町	2.9	35	H26~H30	
田野	田野町	17.0	27	H25~H30	
川北	北川村	15.2	27	H26~H29	
芸西	芸西村	35.4	186	H25~H30	
香南	香南市	47.0	219	H26~H29	
香美	香美市	10.5	49	H27~H29	
本山	山本町	1.3	11	H26~H29	
土佐	土佐町	20.5	60	H26~H33	
高知市2期	高知市	199.5	189	H27~H30	
いの	いの町	27.2	56	H26~H30	
佐川3期	佐川町	62.4	174	H27~H31	
越知2期	越知町	4.6	74	H27~H30	
中土佐2期	中土佐町	27.0	71	H27~H30	
四万十町2期	四万十町	109.7	71	H25~H29	
四万十町2期	四万十町	78.9	103	H27~H32	
四万十町2期	四万十町	895.3	427	H27~H33	
四万十町横瀬	四万十市	32.0	100	H25~H30	
下ノ加江	土佐清水市	42.1	30	H27~H30	
黒潮2期	黒潮町	65.9	118	H27~H30	
総合農地防災事業					
横野	いの町	3.0	75	H26~H30	
赤野(西ノ岡橋他)	安芸市	224.0	43	H27~H30	
下山	安芸市	5.0	10	H29~H29	NEW
久礼	南国市	142.0	25	H29~H30	NEW
香北	香美市	280.0	8	H29~H29	NEW

凡例	
事業名	記号
直轄地すべり対策事業	●
経営体育成基盤整備	●
基幹水利施設ストックマネジメント	●
中山間地域総合整備	●
震災対策農道整備	●
地すべり対策	●
地域ため池総合整備	□
農村災害対策整備	●
(津波避難施設)	◎
地域農業水利施設ストックマネジメント	□
地域用水環境整備事業	□
総合農地防災事業	○
農業体質強化基盤整備促進	○