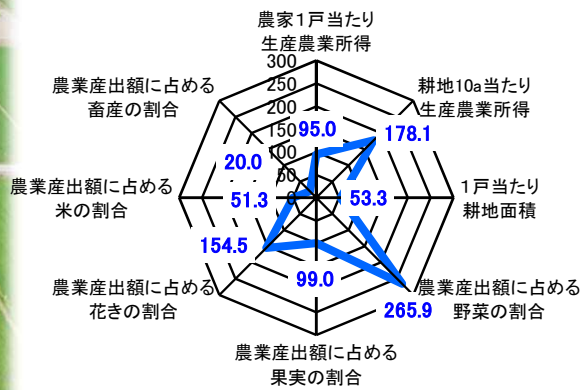


高知県の農業農村整備(令和3年度)



高知県農業の特徴

全国から見た高知県の状況(全国を100とした場合)



高知県農業の動向(令和3年度版)より

県営農業競争力強化農地整備事業(三里地区:四万十市)

高知県は四国南部に位置し、北は四国山地、南は土佐湾に面して、総面積7,105km²の細長い扇型の地形をしています。温暖・多照で気候に恵まれていますが、県土の84%を森林が占め、耕地の比率が4.0%と低いため、農家1戸当りの平均耕地面積は106.5aと全国平均の204.0aを大幅に下回っています。

こうした条件のもとで、平野部においては、施設栽培を中心とした野菜や花卉等の収益性の高い園芸農業が発展しています。全国平均と比較すると、農業産出額に占める園芸の割合は約2.5倍、耕地10a当りの生産農業所得は約1.9倍となっています。

また、山間部においては、夏期の冷涼な気象条件生かした夏秋期を中心とする野菜をはじめ、果樹などの園芸農業や特色のある米づくり、茶、肉用牛の生産など、多様な農業が展開されています。

農業農村整備事業 所管課

高知県農業振興部 農業基盤課

〒780-0850
高知市丸ノ内1-7-52
(TEL) 088-821-4561
(FAX) 088-821-4567
<http://www.pref.kochi.lg.jp/soshiki/161101>

【出先機関管内図】

出先機関

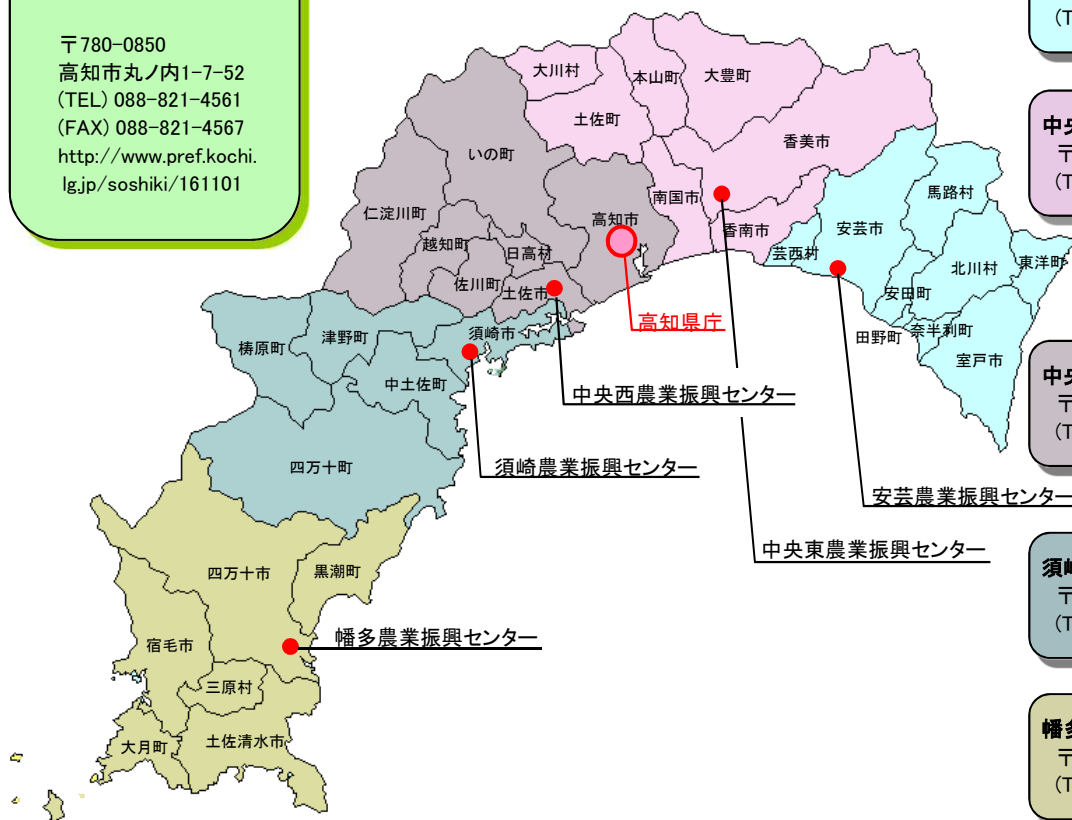
安芸農業振興センター(基盤整備課)
〒784-0001 安芸市矢ノ丸1-4-36
(TEL) 0887-34-3188

中央東農業振興センター(基盤整備課)
〒782-0012 香美市土佐山田町加茂777
(TEL) 0887-53-5583

中央西農業振興センター(基盤整備課)
〒781-1102 土佐市高岡町乙3229
(TEL) 088-852-7726

須崎農業振興センター(基盤整備課)
〒785-0013 須崎市西古市町1-24
(TEL) 0889-42-2377

幡多農業振興センター(基盤整備課)
〒787-0010 四万十市古津賀4-61
(TEL) 0880-35-5975



「高知県農業農村整備推進方針」の基本方向と取組方針

◎対象期間・・・R元～R5(5カ年)

基本的な考え方

- 「農を強くする」と「農村を守る」の2本柱を基本方向として取組を推進
- 新たな課題等を踏まえ、3つの取組方針と5つの具体的な対策に再整理
- 上位計画である「高知県産業振興計画」及び「高知県南海トラフ地震対策行動計画」を念頭に計画を策定
- 具体的な対策ごとに成果指標を設定し、優先順位に基づく実施スケジュールを作成

柱1 農を強くする

地域で稼げる持続的な農業の実現!!

取組方針

1. 産地収益力の向上と多様な担い手の確保・育成

【具体的な対策①】産地収益力の向上と担い手への農地集積

<成果指標>

- ほ場整備実施地区における「高収益作物生産額」の増加割合 200%以上
- ほ場整備実施地区における「担い手」への農地集積率 75%以上

【具体的な対策②】良好な営農条件の確保

<成果指標>

- きめ細かな基盤整備の実施率 63%⇒75%

2. 農業水利施設の機能維持

【具体的な対策③】農業水利施設の長寿命化の推進

<成果指標>

- 基幹的農業水利施設(※注)の保全対策実施済率 30%⇒77%
(※注:排水機場、頭首工、揚水機場)

柱2 農村を守る

安心して暮らせる農村環境の実現!!

取組方針

3. 農村地域の防災・減災力の強化

【具体的な対策④】ため池の防災・減災対策の推進

(1) 耐震対策

<成果指標>

- 耐震補強(レベル1対策)の実施済率 13%⇒100%
- 耐震補強(レベル2対策)の実施済率 15%⇒100%
- 耐震診断の実施済率 8%⇒100%

(2) 豪雨対策

<成果指標>

- 豪雨(老朽化)対策の実施済率 33%⇒90%
- 豪雨対策調査の実施済率 12%⇒100%

【具体的な対策⑤】地すべり対策の推進

<成果指標>

- 地すべり防止区域における概成率 91%⇒100%

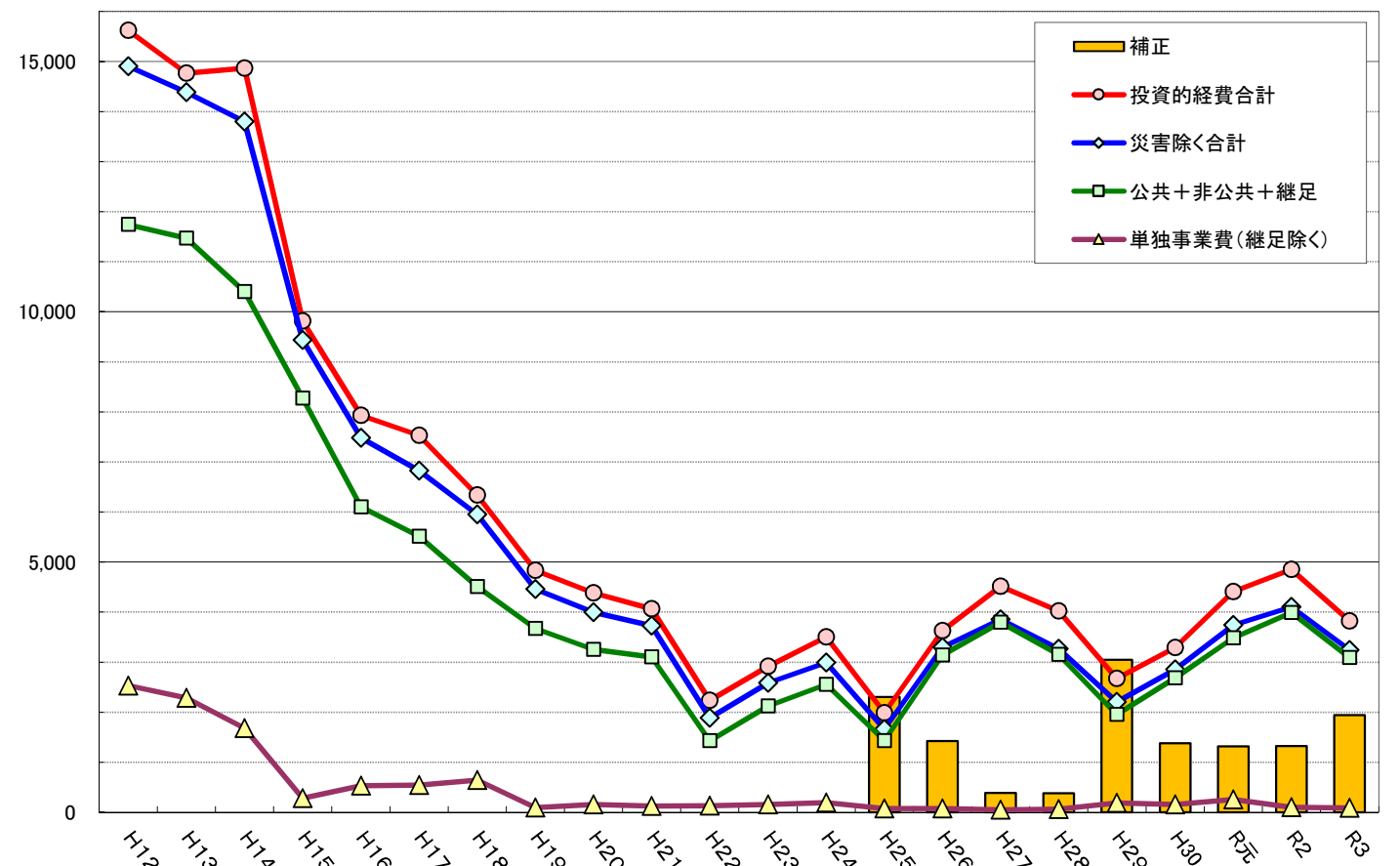
【再掲】農業水利施設の長寿命化の推進(豪雨対策)

<成果指標>

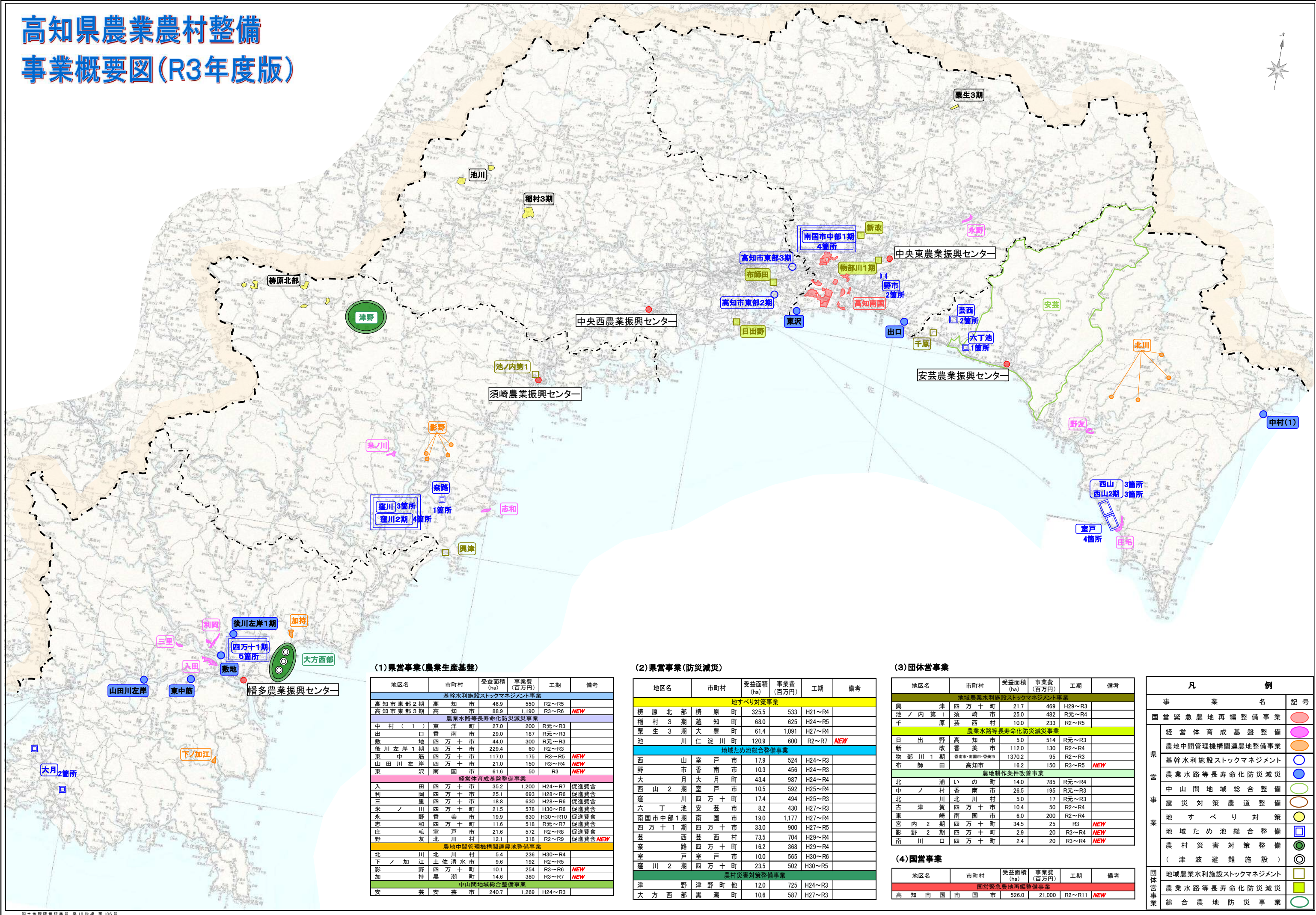
- 排水機場の保全対策率 32%⇒80%

農業基盤課の当初県予算の推移

(百万円)



高知県農業農村整備 事業概要図(R3年度版)



(1) 営事業(農業生産基盤)

地区名	市町村	受益面積 (ha)	事業費 (百万円)	工期	備考
基幹水利施設ストックマネジメント事業					
高知市東部2期	高知市	46.9	550	R2~R5	
高知市東部3期	高知市	88.9	1,190	R3~R6	NEW
農業水路等長寿命化防災減災事業					
中村(1)	東洋町	27.0	200	R元~R3	
出口	香南市	29.0	187	R元~R3	
敷地	四万十市	44.0	300	R元~R3	
後川左岸1期	四万十市	229.4	60	R2~R3	
東中筋	四万十市	117.0	175	R3~R5	NEW
山田川左岸	四万十市	21.0	150	R3~R4	NEW
東	沢南	61.6	50	R3	NEW
経営体育成基盤整備事業					
入	田四万十市	35.2	1,200	H24~R7	促進費含
利	岡四万十市	25.1	693	H28~R6	促進費含
三	里四万十市	18.8	630	H28~R6	促進費含
米ノ	川四万十町	21.5	578	H30~R6	促進費含
永	野香美市	19.9	630	H30~R10	促進費含
志	野四万十町	11.6	518	R元~R7	促進費含
庄	毛室戸市	21.6	572	R2~R8	促進費含
野	友北川村	12.1	318	R2~R9	促進費含 NEW
農地中間管理機構連地整備事業					
北	川北川村	5.4	236	H30~R4	
下ノ	加江土佐清水市	9.6	192	R2~R5	
影	野四万十町	10.1	254	R3~R6	NEW
加	持黒潮町	14.6	380	R3~R7	NEW
中山間地域総合整備事業					
安	芸安芸市	240.7	1,269	H24~R3	

(2) 営事業(防災減災)

地区名	市町村	受益面積 (ha)	事業費 (百万円)	工期	備考
地すべり対策事業					
橋原北部	橋原町	325.5	533	H21~R4	
稲村3期	越知町	68.0	625	H24~R5	
粟生3期	大豊町	61.4	1,091	H27~R4	
池	川仁淀川町	120.9	600	R2~R7	NEW
地域ため池総合整備事業					
西	山室戸市	17.9	524	H24~R3	
野	市香南市	10.3	456	H24~R3	
大	月大月町	43.4	987	H24~R4	
西	山2期室戸市	10.5	592	H25~R4	
窪	川四万十町	17.4	494	H25~R3	
六	丁池安芸市	8.2	430	H27~R3	
南	国市中部1期南国市	19.0	1,177	H27~R4	
四	万十1期四万十市	33.0	900	H27~R5	
芸	西芸西村	73.5	704	H29~R4	
奈	路四万十町	16.2	368	H29~R4	
室	戸室戸市	10.0	565	H30~R6	
窪	川2期四万十町	23.5	502	H30~R5	
農村災害対策整備事業					
津	野津野町他	12.0	725	H24~R3	
大	方西部黒潮町	10.6	587	H27~R3	

(3) 団体営事業

地区名	市町村	受益面積 (ha)	事業費 (百万円)	工期	備考
地域農業水利施設ストックマネジメント事業					
興	津四万十町	21.7	469	H29~R3	
池ノ	内第1須崎市	25.0	482	R元~R4	
千	原芸西村	10.0	233	R2~R5	
農業水路等長寿命化防災減災事業					
日	出野高知市	5.0	514	R元~R3	
新	改番美市	112.0	130	R2~R4	
物	部川1期香南市・南国市・香美市	1370.2	95	R2~R3	
布	師田高知市	16.2	150	R3~R5	NEW
農地耕作条件改善事業					
北	浦いの町	14.0	785	R元~R4	
中ノ	村香南市	26.5	195	R元~R3	
北	川北川村	5.0	17	R元~R3	
古	津賀四万十市	10.4	50	R2~R4	
東	崎崎南国市	6.0	200	R2~R4	
宮	内2期四万十町	34.5	25	R3	NEW
影	野2期四万十町	2.9	20	R3~R4	NEW
南	川口四万十町	2.4	20	R3~R4	NEW

(4) 国営事業

地区名	市町村	受益面積 (ha)	事業費 (百万円)	工期	備考
国営緊急農地再編整備事業					
高	知南国南国市	526.0	21,000	R2~R11	NEW

凡 例	
事業名	記号
国営緊急農地再編整備事業	●
経営体育成基盤整備	○
農地中間管理機構連地整備事業	○
基幹水利施設ストックマネジメント	○
農業水路等長寿命化防災減災	○
中山間地域総合整備	○
震災対策農道整備	○
地すべり対策	○
地域ため池総合整備	□
農村災害対策整備 (津波避難施設)	◎
地域農業水利施設ストックマネジメント	□
国営緊急農地再編整備事業	■
農業水路等長寿命化防災減災	■
総合農地防災事業	○