

高知県の農業農村整備(令和5年度)



県営ため池整備事業(南国市中部1期地区:定林寺上池)

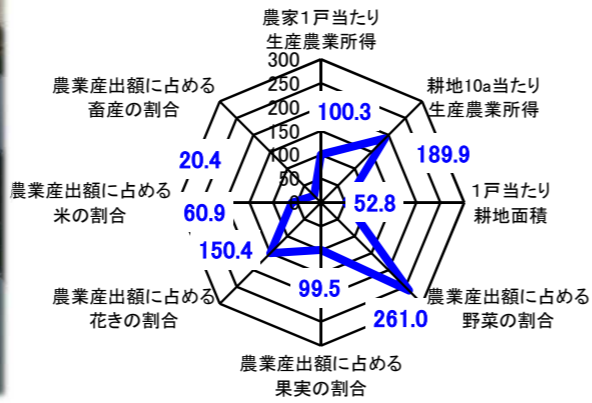
高知県は四国南部に位置し、北は四国山地、南は土佐湾に面して、総面積7,105km²の細長い扇型の地形をしています。温暖・多照で気候に恵まれていますが、県土の84%を森林が占め、耕地の比率が4.0%と低いため、農家1戸当りの平均耕地面積は106.5aと全国平均の204.0aを大幅に下回っています。

こうした条件のもとで、平野部においては、施設栽培を中心とした野菜や花卉等の収益性の高い園芸農業が発展しています。全国平均と比較すると、農業産出額に占める園芸の割合は約2.5倍、耕地10a当りの生産農業所得は約1.9倍となっています。

また、山間部においては、夏期の冷涼な気象条件生かした夏秋期を中心とする野菜をはじめ、果樹などの園芸農業や特色のある米づくり、茶、肉用牛の生産など、多様な農業が展開されています。

高知県農業の特徴

全国から見た高知県の状況(全国を100とした場合)



高知県農業の動向(令和5年度版)より

「高知県農業農村整備推進方針」の基本方向と取組方針

◎対象期間・・・R元～R5(5カ年)

基本的な考え方

- 「農を強くする」と「農村を守る」の2本柱を基本方向として取組を推進
- 新たな課題等を踏まえ、3つの取組方針と5つの具体的な対策に再整理
- 上位計画である「高知県産業振興計画」及び「高知県南海トラフ地震対策行動計画」を念頭に計画を策定
- 具体的な対策ごとに成果指標を設定し、優先順位に基づく実施スケジュールを作成

柱1 農を強くする

地域で稼げる持続的な農業の実現!!

取組方針

1. 産地収益力の向上と多様な担い手の確保・育成

【具体的な対策①】産地収益力の向上と担い手への農地集積

<成果指標>

- ほ場整備実施地区における「高収益作物生産額」の増加割合 200%以上
- ほ場整備実施地区における「担い手」への農地集積率 75%以上

【具体的な対策②】良好な営農条件の確保

<成果指標>

- きめ細かな基盤整備の実施率 63%⇒75%

2. 農業水利施設の機能維持

【具体的な対策③】農業水利施設の長寿命化の推進

<成果指標>

- 基幹的農業水利施設(※注)の保全対策実施済率 30%⇒77%
- (※注:排水機場、頭首工、揚水機場)

柱2 農村を守る

安心して暮らせる農村環境の実現!!

取組方針

3. 農村地域の防災・減災力の強化

【具体的な対策④】ため池の防災・減災対策の推進

(1) 耐震対策

<成果指標>

- 耐震補強(レベル1対策)の実施済率 13%⇒100%
- 耐震補強(レベル2対策)の実施済率 15%⇒100%
- 耐震診断の実施済率 8%⇒100%

(2) 豪雨対策

<成果指標>

- 豪雨(老朽化)対策の実施済率 33%⇒90%
- 豪雨対策調査の実施済率 12%⇒100%

【具体的な対策⑤】地すべり対策の推進

<成果指標>

- 地すべり防止区域における概成率 91%⇒100%

【再掲】農業水利施設の長寿命化の推進(豪雨対策)

<成果指標>

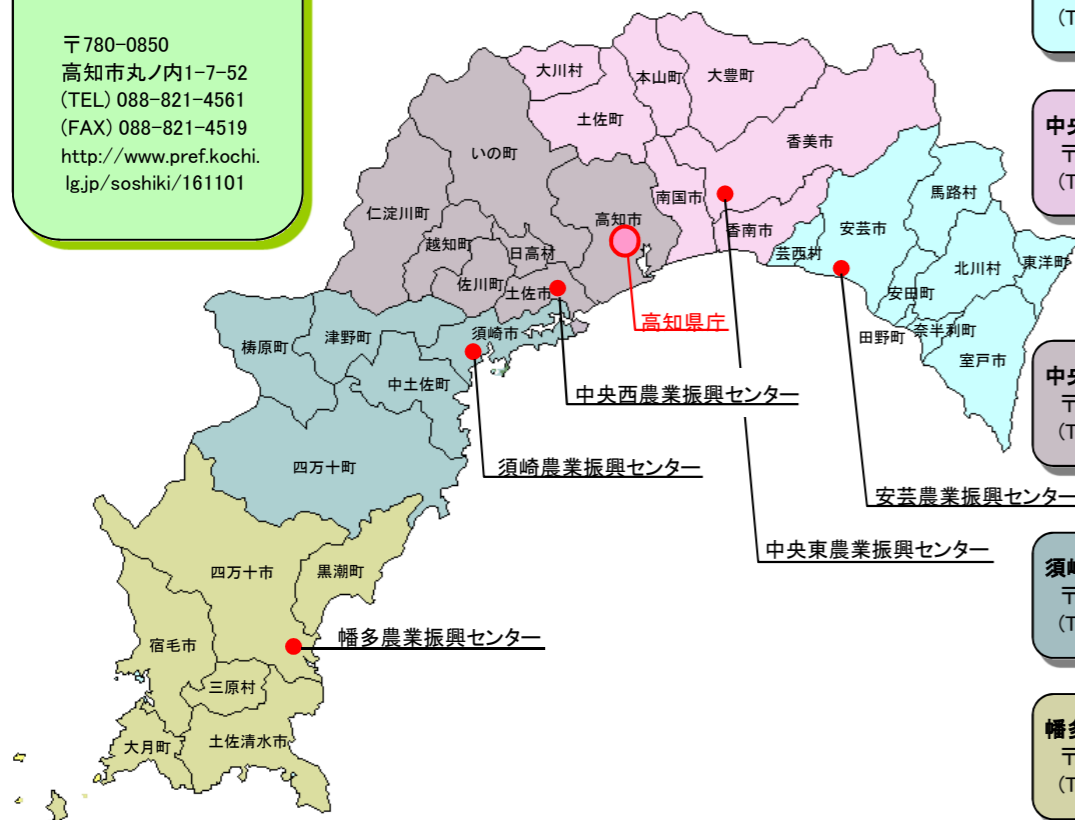
- 排水機場の保全対策率 32%⇒80%

農業農村整備事業 所管課

高知県農業振興部 農業基盤課

〒780-0850
高知市丸ノ内1-7-52
(TEL) 088-821-4561
(FAX) 088-821-4519
<http://www.pref.kochi.lg.jp/soshiki/161101>

【出先機関管内図】



出先機関

安芸農業振興センター(基盤整備課)
〒784-0001 安芸市矢ノ丸1-4-36
(TEL) 0887-34-3188

中央東農業振興センター(基盤整備課)
〒782-0012 香美市土佐山田町加茂777
(TEL) 0887-53-5583

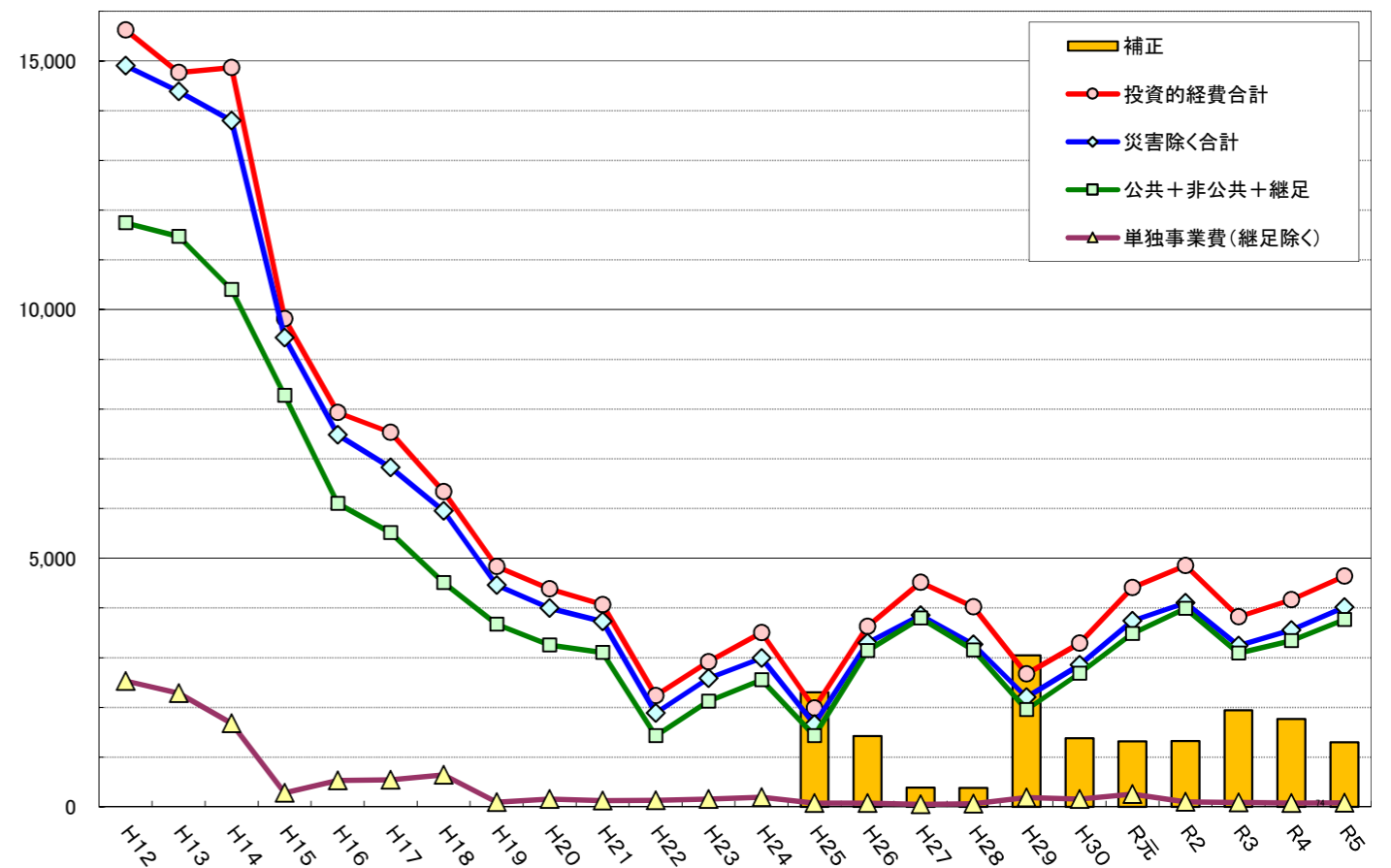
中央西農業振興センター(基盤整備課)
〒781-1102 土佐市高岡町乙3229
(TEL) 088-852-7726

須崎農業振興センター(基盤整備課)
〒785-0013 須崎市西古市町1-24
(TEL) 0889-42-2377

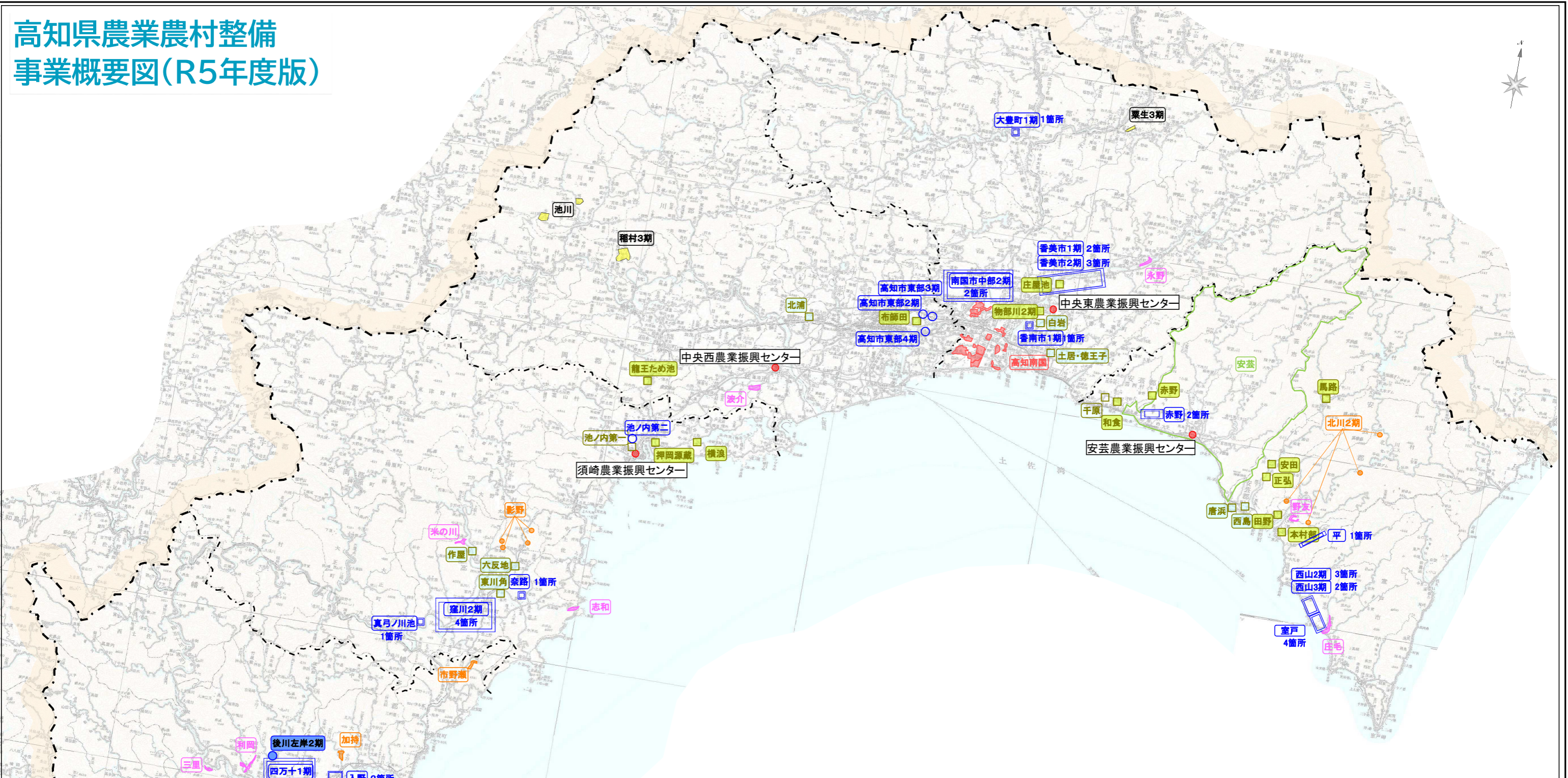
幡多農業振興センター(基盤整備課)
〒787-0010 四万十市古津賀4-61
(TEL) 0880-35-5975

農業基盤課の当初予算の推移

(百万円)



高知県農業農村整備 事業概要図(R5年度版)



(1) 県営事業(農業生産基盤)

| 地区名 | 市町村 | 受益面積 (ha) | 事業費 (百万円) | 工期 | 備考 |
|--------------------|-------|-----------|-----------|---------|------|
| 基幹水利施設ストックマネジメント事業 | | | | | |
| 高知市東部2期 | 高知市 | 46.9 | 580 | R2~R5 | |
| 高知市東部3期 | 高知市 | 88.9 | 1,250 | R3~R6 | |
| 高知市東部4期 | 高知市 | 70.9 | 750 | R4~R7 | |
| 池ノ内第二 | 須崎市 | 25.0 | 1,090 | R5~R9 | NEW |
| 農業水路等長寿命化防災減災事業 | | | | | |
| 東中筋 | 四万十市 | 117.0 | 217 | R3~R5 | |
| 後川左岸2期 | 四万十市 | 229.4 | 280 | R4~R6 | |
| 経営体育成基盤整備事業 | | | | | |
| 入田 | 四万十市 | 35.2 | 1,200 | H24~R9 | 促進費含 |
| 利野 | 四万十市 | 25.1 | 694 | H28~R8 | 促進費含 |
| 三の川 | 四万十市 | 18.8 | 630 | H28~R6 | 促進費含 |
| 米の川 | 四万十市 | 21.5 | 580 | H30~R7 | 促進費含 |
| 永志 | 香美市 | 19.9 | 636 | H30~R11 | 促進費含 |
| 志和 | 四万十市 | 11.6 | 691 | R元~R9 | 促進費含 |
| 庄毛 | 室戸市 | 21.6 | 646 | R2~R8 | 促進費含 |
| 野友 | 北川村 | 12.1 | 333 | R2~R9 | 促進費含 |
| 波介 | 土佐市 | 33.1 | 990 | R5~R11 | NEW |
| 農地中間管理機構関連農地整備事業 | | | | | |
| 下ノ加江 | 土佐清水市 | 9.6 | 335 | R2~R6 | |
| 影野 | 四万十市 | 11.0 | 339 | R3~R6 | |
| 加持 | 黒潮町 | 14.6 | 522 | R3~R7 | |
| 市野瀬 | 黒潮町 | 12.0 | 358 | R4~R8 | |
| 北川2期 | 北川村 | 6.1 | 245 | R5~R8 | NEW |
| 中山間地域総合整備事業 | | | | | |
| 安芸 | 安芸市 | 240.7 | 1,269 | H24~R5 | |

(2) 県営事業(防災減災)

| 地区名 | 市町村 | 受益面積 (ha) | 事業費 (百万円) | 工期 | 備考 |
|-------------|------|-----------|-----------|--------|-----|
| 地すべり対策事業 | | | | | |
| 福村3期 | 越前町 | 68.0 | 641 | H24~R6 | |
| 粟生3期 | 大豊町 | 61.4 | 1,258 | H27~R6 | |
| 池ノ内第一 | 仁淀町 | 120.9 | 639 | R2~R7 | |
| 地域ため池総合整備事業 | | | | | |
| 大月 | 大月町 | 43.4 | 107 | H24~R5 | |
| 西山2期 | 室戸市 | 10.5 | 615 | H25~R5 | |
| 四万十1期 | 四万十市 | 33.0 | 1,040 | H27~R5 | |
| 奈路 | 四万十市 | 16.2 | 572 | H29~R5 | |
| 室戸 | 室戸市 | 10.0 | 682 | H30~R6 | |
| 窪川2期 | 四万十市 | 23.5 | 560 | H30~R6 | |
| 真弓ノ川池 | 四万十市 | 3.0 | 56 | R3~R5 | |
| 香南市1期 | 香南市 | 12.3 | 188 | R3~R6 | |
| 香美市1期 | 香美市 | 16.0 | 513 | R3~R6 | |
| 南国市中部2期 | 南国市 | 7.8 | 269 | R3~R7 | |
| 入野 | 黒潮町 | 13.4 | 295 | R3~R7 | |
| 竹島 | 四万十市 | 23.4 | 268 | R3~R8 | |
| 寺中池 | 宿毛市 | 0.9 | 153 | R3~R6 | |
| 西山3期 | 室戸市 | 6.0 | 390 | R4~R9 | |
| 赤野 | 安芸市 | 15.3 | 350 | R4~R9 | |
| 小深浦 | 宿毛市 | 4.6 | 448 | R4~R9 | |
| 香美市2期 | 香美市 | 17.6 | 807 | R4~R9 | |
| 大豊町1期 | 大豊町 | 2.1 | 118 | R4~R7 | |
| 農村災害対策整備事業 | | | | | |
| 平 | 奈半利町 | 11.2 | 100 | R5~R7 | NEW |

(3) 団体営事業

| 地区名 | 市町村 | 受益面積 (ha) | 事業費 (百万円) | 工期 | 備考 |
|----------------------|-------------|-----------|-----------|-------|-----|
| 地域農業水利施設ストックマネジメント事業 | | | | | |
| 池ノ内第一 | 須崎市 | 25.0 | 493 | R元~R5 | |
| 原 | 西村 | 10.0 | 266 | R2~R5 | |
| 農業水路等長寿命化防災減災事業 | | | | | |
| 布師田 | 高知市 | 16.2 | 150 | R3~R5 | |
| 野田 | 野田町 | 44.0 | 70 | R4~R6 | |
| 赤野 | 安芸市 | 37.0 | 195 | R4~R6 | |
| 和食 | 西村 | 11.0 | 35 | R4~R6 | |
| 浪瀬 | 須崎市 | 7.0 | 274 | R4~R6 | |
| 物部川2期 | 香南市・南国市・香美市 | 1,370.2 | 185 | R4~R6 | |
| 本村部 | 室戸市 | 51.2 | 40 | R5~R7 | NEW |
| 正弘 | 安田町 | 2.1 | 50 | R5 | NEW |
| 押岡源蔵 | 須崎市 | 3.0 | 120 | R5~R6 | NEW |
| 山田 | 宿毛市 | 31.7 | 50 | R5 | NEW |
| 安田 | 安田町 | — | 100 | R4~R6 | |
| 龍王ため池 | 宿毛市 | 8.0 | 152 | R4~R6 | |
| 新池 | 宿毛市 | — | 20 | R4~R5 | |
| 庄屋池 | 香美市 | — | 26 | R5 | NEW |
| 農地耕作条件改善事業 | | | | | |
| 北西 | 浦いの町 | 14.0 | 555 | R元~R5 | |
| 西島 | 安田町 | 15.4 | 50 | R4~R5 | |
| 唐浜 | 安田町 | 3.7 | 50 | R4~R6 | |
| 土居・徳王子 | 香南市 | 24.6 | 125 | R4~R6 | |
| 大反地 | 四万十市 | 11.0 | 8 | R4~R6 | |
| 白岩 | 香南市 | 11.1 | 95 | R5~R7 | NEW |
| 作屋 | 四万十市 | 2.7 | 10 | R5~R7 | NEW |
| 東川角 | 四万十市 | 61.0 | 15 | R5~R7 | NEW |
| 古津賀2期 | 四万十市 | 9.8 | 50 | R5~R7 | NEW |

(4) 国営事業

| 地区名 | 市町村 | 受益面積 (ha) | 事業費 (百万円) | 工期 | 備考 |
|--------------|-----|-----------|-----------|--------|----|
| 国営緊急農地再編整備事業 | | | | | |
| 高知南国 | 南国市 | 526.0 | 21,000 | R2~R11 | |

| 凡 例 | |
|------------------|----|
| 事業名 | 記号 |
| 基幹水利施設ストックマネジメント | ○ |
| 農業水路等長寿命化防災減災 | ● |
| 経営体育成基盤整備 | ● |
| 農地中間管理機構関連農地整備事業 | ● |
| 農地耕作条件改善 | ○ |
| 地すべり対策 | ○ |
| 地域ため池総合整備 | □ |
| 団体営事業 | □ |
| 国営緊急農地再編 | ● |