

平成 2 9 年度

高知県の特別支援教育  
資 料

高知県教育委員会

# 目 次

平成29年度特別支援教育重点課題	1
特別支援教育に関する主な事業	3
特別支援教育に関する主な事業の概要	4
特別支援教育の推進体制整備について	8
特別支援教育の対象の概念図	9
発達障害等特別な教育的支援を必要とする児童生徒の在籍率の推移	10
高知県における特別支援教育の推進体制（平成29年）	11
I 特別支援学校編	
1 県内特別支援学校一覧	12
2 学級数・幼児児童生徒数及び通学等の状況	13
3 平成28年度高知県公立特別支援学校中学部、高等部（専攻科を含む） 卒業者の進路状況	14
II 特別支援学級編	
1 障害種別設置状況及び児童生徒数	15
2 教育事務所等別設置学校数	15
3 教育事務所等別児童生徒数	16
III 通級指導教室編	
障害種別設置状況及び児童生徒数	17
IV 資料編	
1 高知県における障害のある子どもたちの教育のあゆみ	18
2 特別支援学校の整備経過	19
3 年度別障害種別国・公・私立特別支援学校幼児児童生徒数（表）	20
年度別障害種別国・公・私立特別支援学校幼児児童生徒数（グラフ）	22
4 年度別訪問教育対応児童生徒数（表・グラフ）及び訪問教育の校区	23
5 年度別特別支援学級数（表）	24
年度別特別支援学級数（グラフ）	25
6 年度別特別支援学級児童生徒数（表）	26
年度別特別支援学級児童生徒数（グラフ）	27
7 年度別就学猶予・免除者数	28

# 平成29年度特別支援教育重点課題

発達障害を含めたすべての障害のある幼児児童生徒の自立や社会参加に向けて、その一人一人の教育的ニーズを把握し、持てる力を高め、生活や学習上の困難を改善又は克服するために、適切な指導及び必要な支援の充実を図り、特別支援教育の一層の充実をめざすとともに、共生社会の実現に向け、インクルーシブ教育の理念の啓発及びシステムの構築を進めていくことを目的として、次のことを重点課題として取り組む。

## 1 特別支援学校の教育の充実

### (1) 専門性の向上

○特別支援学校が、外部の専門家と連携・協力を図ることで、児童生徒の実態把握や適切な指導及び必要な支援等、教員の専門性の向上を図るとともに、小学校、中学校、義務教育学校、高等学校等に対して外部専門家と協働したより専門性の高いセンター的役割を果たす。

○特別支援学校教員の専門性の向上のため、特別支援学校教諭免許状の保有率の向上に向けた取組を推進する。

(2) 学習指導要領に基づく適切な指導及び支援の充実を図るため、「新特別支援学校小学部・中学部学習指導要領」等の改訂の趣旨やその内容について、各特別支援学校で「新学習指導要領説明会」及び「教育課程研究集会」を実施し、周知・徹底を図る。

### (3) キャリア教育・進路指導の充実

○特別支援学校において、生徒の円滑な社会参加を促すために、生徒及び保護者に対して卒業後の進路に関する研修や、職場見学等を行うことにより、早い段階から自己の進路や生き方について考える機会を持つことや、外部専門家の活用による授業改善を進め、キャリア教育の充実を図る。

○「特別支援学校技能検定」を実施し、日頃の学習成果を発表し客観的な評価による認定を受けることで、生徒の自信や意欲を高めるとともに、各特別支援学校の指導の改善や企業の理解啓発、雇用の促進につなげる。

○教育、福祉、労働の関係機関が当面する進路指導上の課題や、それぞれの機関が課題改善のために実施している施策等について共通認識を持ち、特別支援学校と関係機関が連携した理解啓発や就労支援の取組を進め、障害のある生徒のよりよい社会参加につなげる。

○特別支援学校に就職アドバイザーを配置し、現場実習先や進路先となる事業所の開拓を行うことにより、卒業生の就職率を向上させる。

(4) 高知県立特別支援学校再編振興計画【第二次】に基づく、病弱特別支援学校の再編振興を着実に推進する。

## 2 発達障害等の支援の充実

(1) 特別支援教育の視点を踏まえた学校経営により、生徒指導上の諸問題への対応とも関連させ「チーム学校」として校内支援体制の一層の充実を図るとともに、

就学前から高等学校卒業までの校種間の連携により、切れ目のない支援を実現する。そのために、特別支援教育巡回アドバイザーを県内3地域に1名ずつ配置し、全ての小中学校において、学校経営計画への特別支援教育の位置づけや校内委員会等の年間計画、ユニバーサルデザインによる授業づくり、個別の支援方策（個別の指導計画・引き継ぎシートの作成・活用）等について専門的な立場から学校支援を行う。

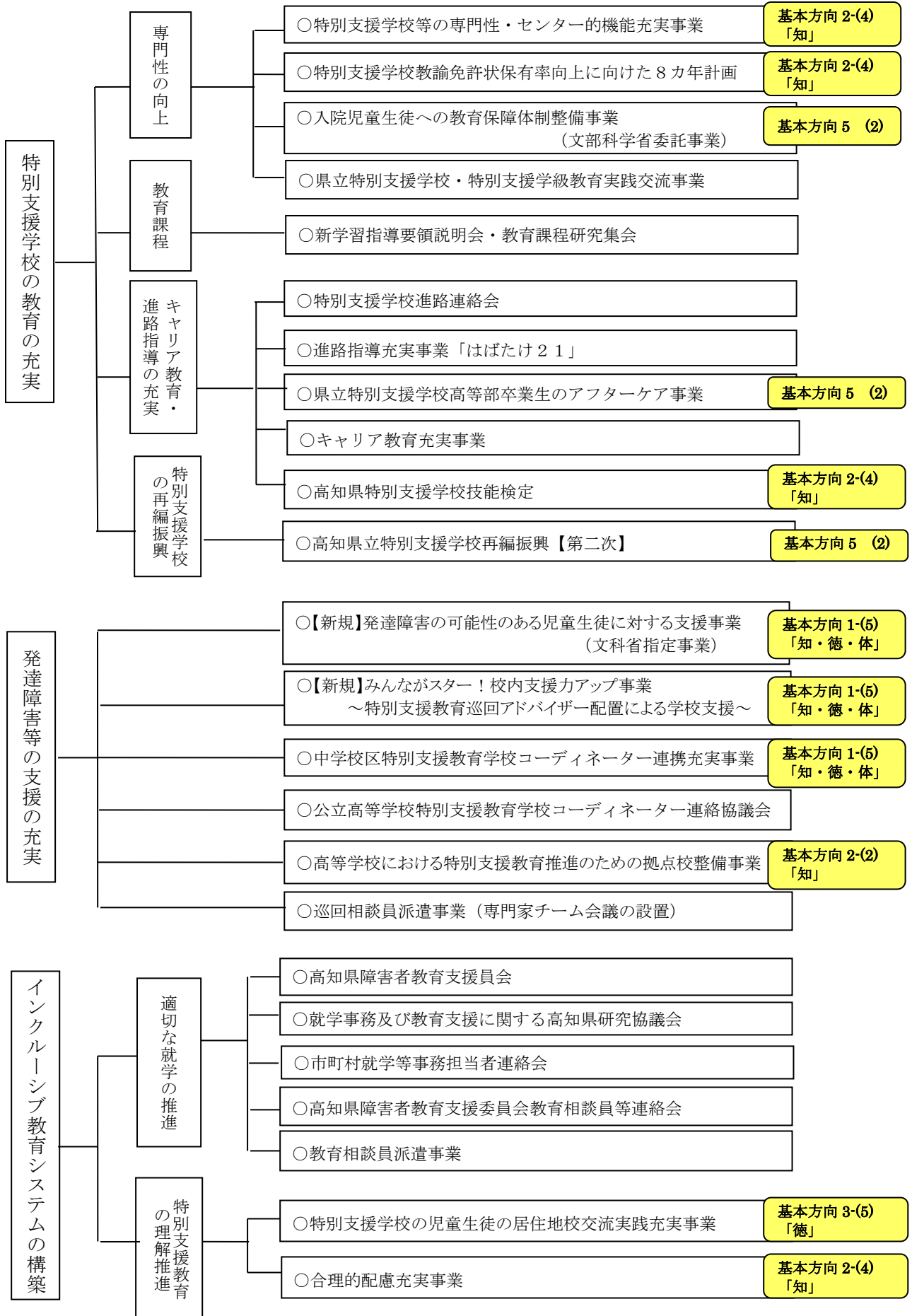
- (2) 小学校、中学校、義務教育学校、高等学校等の通常の学級に在籍する発達障害を含めた障害のある児童生徒の指導及び支援の充実のため、各校の特別支援教育学校コーディネーターが核となって、校内委員会と巡回相談を有機的に結び付けて実施したり、各校種間の情報共有、連携を進めることなどにより校内支援体制の充実、強化及び特別支援教育学校コーディネーターの専門性の向上を図る。

### 3 インクルーシブ教育システムの構築

- (1) 障害のある幼児児童生徒や特別な教育的支援の必要な幼児児童生徒への適切な指導及び支援の在り方、就学に関する相談に対応するため、「障害者教育支援委員会」を設置し、障害の判定のみならず、教育全般にわたり医学的分野や教育的分野において助言を受けて、特別支援教育の充実を図る。また、保護者や福祉保健所等の関係機関からのニーズに応じる早期からの教育相談事業についても継続して実施する。
- (2) 教育上特別な支援や配慮が必要と思われる幼児児童生徒の適切な就学を推進するため、市町村教育委員会との研究協議会等を開催し、各市町村における取組について情報交換、当面する課題について研究協議を行い、担当者の専門性の向上を図る。
- (3) 配慮を要すると思われる子どもに早い段階から気づき、支援し、つなぐ仕組みを構築するために、発達障害等の理解啓発リーフレットの配布や「つながるノート」、「引き継ぎシート」の活用を推進する。
- (4) 共生社会の実現をめざすためのインクルーシブ教育システムの理念を普及するため、各種会議、協議会、研修会等で啓発を行うとともに、特別支援学校において、交流及び共同学習を推進する。特に児童生徒の居住地校における交流及び共同学習に積極的に取り組む。
- (5) 平成28年4月1日より施行された「障害を理由とする差別の解消の推進に関する法律」を踏まえ、障害のある児童生徒の「合理的配慮」の充実を図るために、校内外・関係機関との連絡調整、教職員への指導・助言を行う合理的配慮協力員等の派遣を行う。
- (6) 本県の特別支援教育の現状及び課題、課題改善に向けた施策について、ホームページ等を活用し積極的に情報提供を行う。

# 特別支援教育に関する主な事業

※ □内は、教育振興基本計画との関係性



# 特別支援教育に関する主な事業の概要

## 1 特別支援学校の教育の充実

### (1) 専門性の向上

特別支援学校の専門性・センター的機能充実事業	
対 象	県立特別支援学校等
県立特別支援学校において、外部人材（ST、OT、PT、心理学等の専門家、大学・医療関係等の専門家）を効果的に配置・活用し、専門性向上のための研修等を実施することで、地域の小・中学校等に対するセンター的機能を充実させる。	

特別支援学校教諭免許状保有率向上に向けた8か年計画	
対 象	県立特別支援学校
特別支援学校教員の幅広い専門性の向上を図るため、県立特別支援学校教員の特別支援学校教諭免許状の保有率の向上を図る。	

入院児童生徒への教育保障体制整備事業	
対 象	県立病弱特別支援学校
高知県における病弱教育の推進を図るため、入院児童生徒等への教育保障体制整備の充実を図る。（文部科学省委託事業）	

県立特別支援学校・特別支援学級教育実践交流事業	
対 象	特別支援学級を設置している小・中・義務教育学校と県立特別支援学校
県立特別支援学校と小・中学校特別支援学級が連携し、障害のある児童生徒に対する教育の指導方法・内容の工夫改善を図る。	

### (2) 教育課程

新学習指導要領説明会・特別支援学校教育課程研究集会	
対 象	特別支援学校教職員及び小・中・義務教育学校特別支援学級の担任
新学習指導要領の周知・徹底を図るとともに、特別支援学校及び特別支援学級における教育課程に関する諸問題について研究協議を行い、学習指導の改善・充実を図る。	

### (3) キャリア教育・進路指導の充実

特別支援学校進路連絡会	
対 象	企業関係者、関係行政機関、特別支援学校進路指導担当者等
障害のある子どもの学校卒業後の進路について、企業、施設及び関係行政機関と特別支援学校の連携を深めるとともに、進路指導の在り方や課題について協議し、進路指導の更なる充実を図る。	

進路指導充実事業「はばたけ21」	
対 象	県立特別支援学校
県立特別支援学校の生徒一人一人が、早い段階から自己の進路や生き方について考える機会を設けるため、進路ガイダンスの充実や県内外での職場体験、社会福祉施設の利用体験などの事業を実施し、円滑な社会参加を推進する。	

県立特別支援学校高等部卒業生のアフターケア事業	
対 象	県立特別支援学校
企業、施設、家庭等との連携のもとに、県立特別支援学校高等部卒業生について、卒業後の社会生活（企業や施設での生活、余暇の過ごし方等）に関する支援を行う。	

キャリア教育充実事業	
対 象	県立特別支援学校
<p>県立特別支援学校高等部の卒業生の就職率を向上させ、キャリア教育の充実のため、就職アドバイザーを配置し、現場実習先や新規就職先の開拓を行う。</p> <p>また、学校の実情に合わせて、専門的な知識や技能を有する外部専門家を派遣し、キャリア教育を踏まえた授業づくりや授業改善、指導・支援の見直し等を行い、教員の授業実践力の向上を図るとともに、特別支援学校の「キャリア教育」の指導の充実を図る。</p>	

高知県特別支援学校技能検定	
対 象	国公立特別支援学校
特別支援学校の児童生徒が作業学習等に目的意識や目標を持って取り組み、身に付けた知識、技能、態度を、産業現場の専門的な視点から評価及び認定を受けることを通じて、生徒の働く意欲や自信を高めるとともに、企業や社会一般の人々に障害のある生徒の力をアピールし、その雇用の促進を図る。	

## 2 発達障害等の支援の充実

【新規】発達障害の可能性のある児童生徒に対する支援事業（文科省指定事業）	
対 象	重点地域の中学校区を指定
小・中・高等学校における発達障害を含む障害のある児童生徒に対する特別支援体制充実のための組織強化を図るため、学校経営の在り方や運営の方策について、特別支援教育巡回アドバイザーを活用し、個別の指導計画や切れ目のない支援を引き継ぐための指導・支援ができる学校づくりに取り組む。	

【新規】みんながスター！校内支援力アップ事業 ～特別支援教育巡回アドバイザー配置による学校支援～	
対 象	重点地域の学校（平成29年度は重点地域→9市町村）
<p>発達障害等のある児童生徒が、その特性を踏まえた十分な教育を受け、充実した学校生活を送れるようチーム学校として校内支援体制の一層の充実を図るとともに、就学前から高等学校卒業まで校種間の連携により、切れ目のない支援を実現する。そのために、教育事務所等に特別支援教育巡回アドバイザーを配置し、3年間で県内すべての市町村（小中学校）に対して専門的な立場から支援を行う。</p> <ul style="list-style-type: none"> <li>・校内委員会の活性化（個別の指導計画・引き継ぎシートの作成・活用）</li> <li>・市町村単位での特別支援連絡会などの推進体制づくり</li> </ul>	

中学校区特別支援教育学校コーディネーター連携充実事業	
対 象	小・中学校の特別支援教育学校コーディネーター（高知市を除く）
校種間での系統性のある支援の充実のために、各中学校区単位で行う特別支援教育学校コーディネーター研修に、教育事務所の特別支援教育地域コーディネーターを派遣し、各学校の取組や課題を共有することで、校内委員会の機能の向上を図る。	

公立高等学校特別支援教育学校コーディネーター連絡協議会 (心の教育センター、高等学校課、人権教育課合同で開催)	
対 象	公立高等学校の特別支援教育学校コーディネーター
高等学校における特別支援教育の推進のため、校内支援体制作りの核となるコーディネーターの専門性及び指導力の向上を図る。	

高等学校における特別支援教育推進のための拠点校整備事業	
対 象	県立高等学校の通級指導教室の設置予定校
平成 30 年度の高等学校における通級による指導の制度化に併せて、本県の高等学校においても通級指導教室を設置し、発達障害等の生徒に対して適切な指導や必要な支援を行うため、本事業により、設置に必要な諸準備を行うとともに担当教員の養成やカリキュラムづくりに取り組む。また、SST の指導のために作成した「ライフスキルサポートブック」の改訂作業を行い、高等学校での活用を進める。	

巡回相談員派遣事業（専門家チーム会議の設置）	
対 象	保育所及び幼稚園、小・中学校及び高等学校の通常の学級
小・中学校、高等学校等に在籍する特別な支援を必要とする児童生徒が通級指導教室での指導を希望した時に、市町村教育委員会等の要請に応じて、専門的な知識を有する専門家チーム員を、相談員として市町村の教育支援委員会や学校に派遣して助言を行う。 また、特性に応じた適切な指導及び支援を行うために、専門的な知識や経験を有する相談員を学校等へ派遣する巡回相談を実施する。	

### 3 インクルーシブ教育システムの構築

#### (1) 適切な就学の推進

高知県障害者教育支援委員会	
委 員	学識経験者、医師、教育機関の職員、行政機関の職員
障害のある幼児児童生徒等のうち県立特別支援学校において教育上特別な指導及び支援を要すると思われる者の障害の内容等を審議・判定するとともに、その適切な就学を図る。	

就学等事務及び教育支援に関する高知県研究協議会	
対 象	県立特別支援学校、市町村（学校組合）教育委員会の就学等事務担当者及び教育相談担当者
各市町村（学校組合）教育委員会の障害のある子どもの就学等事務を担当している者を対象に、研修及び研究協議の機会を提供することにより、担当者の資質の向上を図る。	

市町村就学等事務担当者連絡会	
対 象	市町村（学校組合）教育委員会において就学等事務及び教育相談等を担当している者
市町村（学校組合）教育委員会における就学事務を円滑に行うために、就学等事務や教育相談の在り方を研修し、障害のある子どもの適切な就学の推進を図る。	

高知県障害者教育支援委員会教育相談委員等連絡会	
対 象	県立特別支援学校教育相談委員等
県立特別支援学校の教育相談委員及び調査員を対象に、教育支援の在り方を研究協議し、障害のある子どもの適切な就学の推進を図る。	



教育相談員派遣事業	
対 象	障害がある又は障害があると思われる就学前の幼児及び小学校、中学校、高等学校に在籍する児童生徒並びにその保護者、関係者
障害のある幼児児童生徒やその保護者に対し、教育、福祉、医療等の専門機関が連携した早期からの教育相談を実施し、適切な就学や進路選択が円滑に行われるようにするとともに、幼児児童生徒の望ましい成長・発達を図る。	

(2) 特別支援教育の理解推進等

特別支援学校の児童生徒の居住地校交流実践充実事業	
対 象	県立特別支援学校に在籍する児童生徒
県立特別支援学校の児童生徒が、居住地域とのつながりを大切にし、地域社会の一員として主体的に豊かな生活を送ることができるよう、居住地校交流を実施し、充実を図る。	

合理的配慮充実事業	
対 象	県立特別支援学校
県立特別支援学校の児童生徒の合理的配慮の充実のため、校内外の関係機関との連絡調整、教職員への指導・助言を行う合理的配慮協力員を派遣する。	

## 特別支援教育の推進体制整備について

特別支援教育は、障害のある幼児児童生徒の自立や社会参加に向けた、主体的な取組を支援するという視点に立ち、発達障害を含めたすべての障害のある幼児児童生徒一人一人の教育的ニーズを把握し、その持てる力を高め、生活や学習上の困難を改善又は克服するための適切な指導や必要な支援を行うものです。

本県では、特別支援教育への転換が提起されて以降、特別支援教育学校コーディネーターを全ての学校に配置、校内委員会の設置をはじめとする校内支援体制の構築や、相談支援体制及び地域ネットワークの構築、専門的な知識・理解をもち地域における支援の中核となる教員の育成など、特別支援教育を推進するため取組を総合的に進めてきました。平成23年度には、「発達障害等のある幼児児童生徒の指導及び支援の充実に関する指針」を策定し、発達障害等のある子どもの特性に応じた支援や授業実践力の向上、校種間で支援をつなぐ仕組みの構築、自分らしさを大切にした社会的自立や職業的自立を目指す教育の推進の3本の柱を設定し、「分かる」「つなぐ」「自立する」をスローガンとして取組を推進してきました。

平成27年度からは、「地域をつなぐ！子どもが伸びる！ユニバーサルデザインによる学校はぐくみプロジェクト事業」を実施し、発達障害のある子どもだけでなく、どの子どもも「分かる」「できる」授業を目指し、ユニバーサルデザインを視点とする授業改善等について研究を進めてきました。合わせて、「発達障害の可能性のある児童生徒の系統性のある支援研究事業」にも取り組み、幼児期から高等学校卒業まで一貫した支援が引き継がれるよう個別の指導計画、個別の教育支援計画、引き継ぎシートの作成・活用を推進してきました。

平成29年度からは、「みんながスター！校内支援力アップ事業」を実施し、特別支援教育の視点を踏まえた学校経営により、生徒指導上の諸問題への対応とも関連させ「チーム学校」として校内支援体制の一層の充実を図っています。また、校種間のつながりの強化や特別支援教育学校コーディネーターの情報共有を目的として、「中学校区特別支援教育学校コーディネーター連携充実事業」を県下すべての中学校区で実施しています。

特別支援学校においては、「特別支援学校の専門性・センター的機能充実事業」を実施し、特別支援学校及び特別支援学級等の児童生徒の教育的ニーズの多様化に対応するため、より専門的な知識や技能を有する外部専門家と連携・協力し、特別支援学校の専門性の向上を図るとともに、専門家と特別支援学校が協働して小・中・義務教育学校、高等学校等への支援を行っています。また、合理的配慮協力員の派遣を行い、各学校における合理的配慮の充実を進めています。

さらに、共生社会の実現に向けて、障害のある子どもと、障害のない子どもができる限り共に学ぶことを志向するインクルーシブ教育システムの構築に向けての取組については、「居住地校交流実践充実事業」を推進し、特別支援学校の児童生徒の居住する地域の小中学校等との交流の充実を図ります。

# 特別支援教育の対象の概念図（高知県）

〔義務教育段階〕（H28. 9. 1）

義務教育段階の全児童生徒数 52,831人

## 公立特別支援学校

（県立13校、高知市立1校）

視覚障害  
聴覚障害  
知的障害

肢体不自由  
病弱・身体虚弱

0.76%

（401人）

## 公立小学校・中学校・義務教育学校

（小194校、中107校）※除く休校  
うち義務教育学校前期課程、後期課程各2校

### 特別支援学級

視覚障害  
聴覚障害  
知的障害  
肢体不自由

病弱・身体虚弱  
言語障害  
自閉症・情緒障害

2.78%

（1,469人）

### 通常の学級

#### 通級による指導

言語障害  
学習障害（LD）  
注意欠陥多動性障害（ADHD）

0.29%

（153人）

3.83%

（2,023人）

### 通常の学級及び特別支援学級（公立小中義務教育学校）

LD・ADHD・自閉スペクトラム症等 ※1 約8.96%

〔小学校9.83%、中学校7.02%〕 ※2 （4,323人）

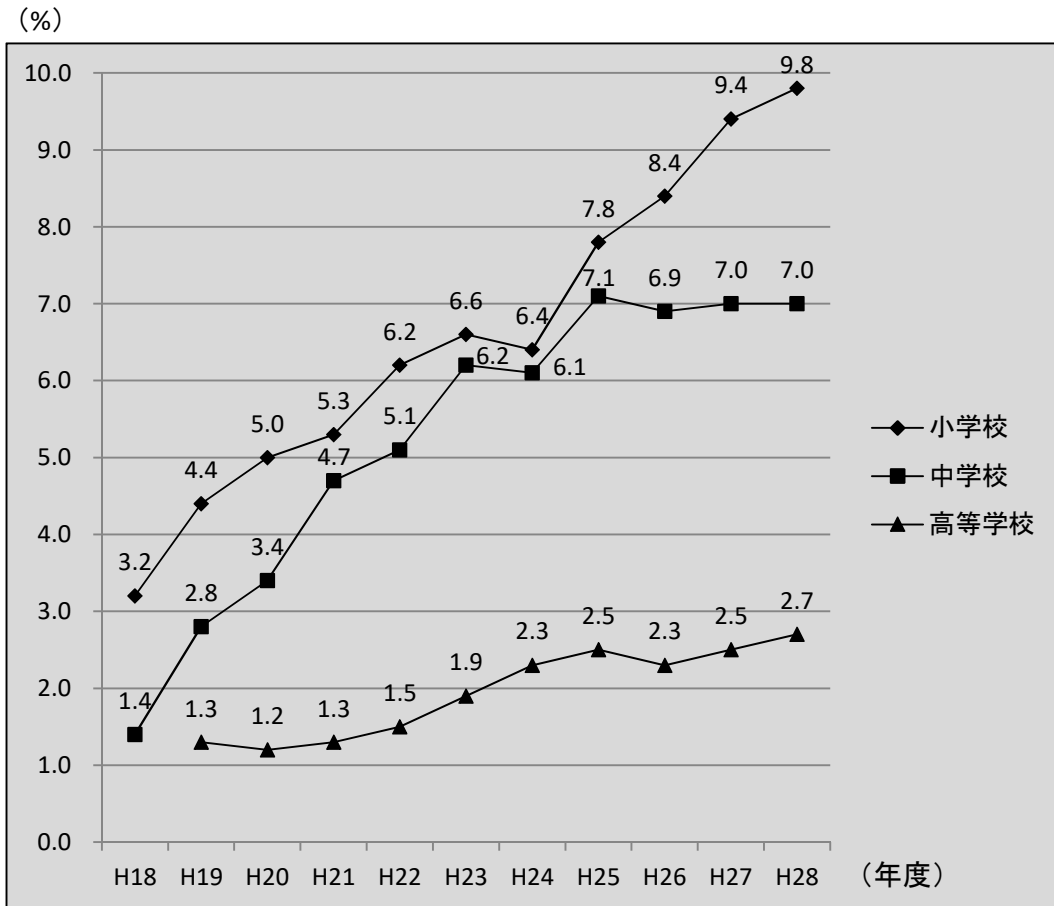
※1 LD(Learning Disabilities) : 学習障害

ADHD(Attention-Deficit/Hyperactivity Disorder) : 注意欠陥多動性障害

※2 この数値は、平成14年度に文部科学省が行った調査に準じて、平成28年9月1日現在に実施した本県調査において、学級担任を含む複数の教員により判断された回答（医師の診断を含む）に基づくものである。

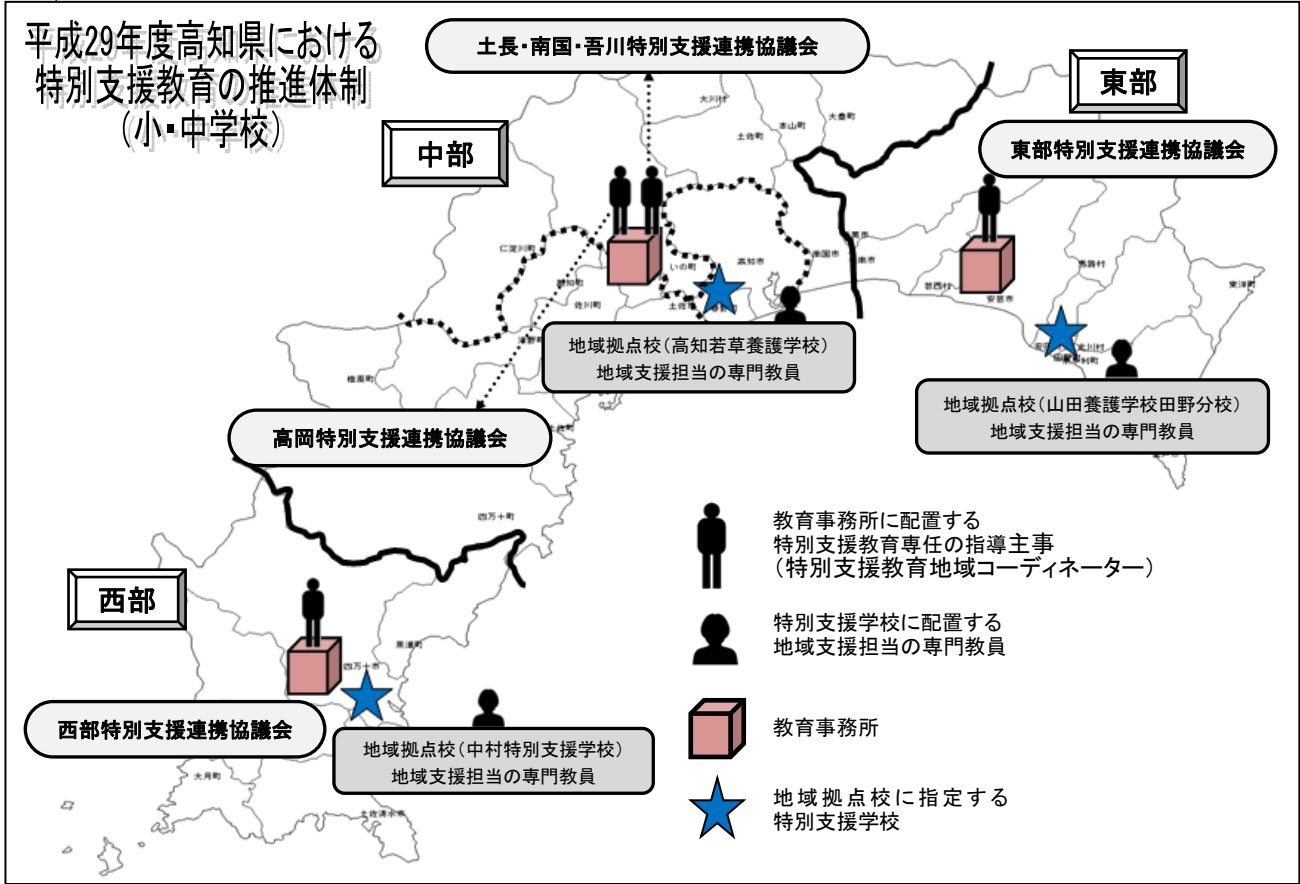
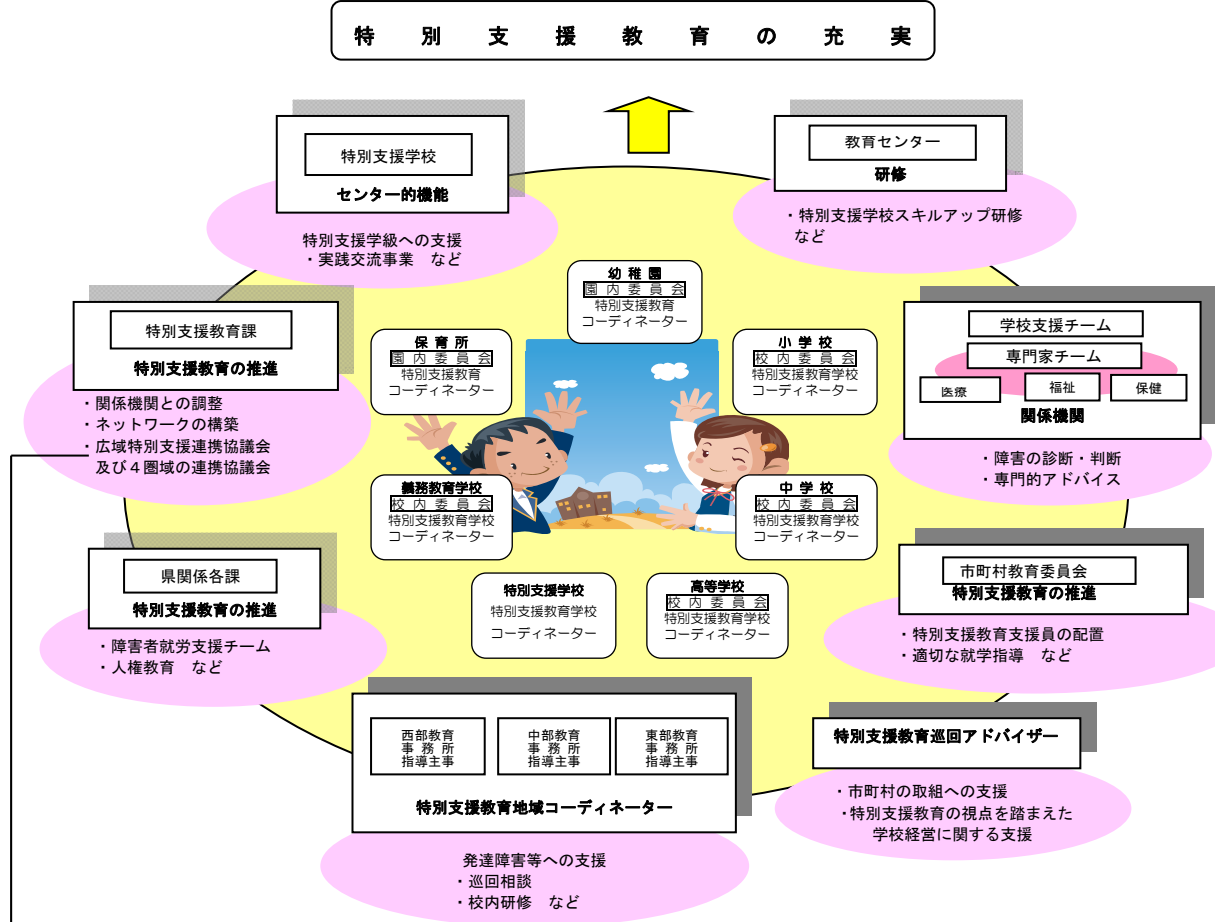
## 高知県における発達障害等特別な教育的支援を 必要とする児童生徒の在籍率の推移

各年度9月1日現在



※ 高等学校H19年度からH22年度の在籍率は推定

# 高知県における特別支援教育の推進体制（H29）



# I 特別支援学校編

# 1 県内特別支援学校一覧

(平成29年4月1日)

障害種別	設置者	学校名	学校長名	所在地 (電話番号) (FAX番号)	設置学部 (学科)	関連福祉 施設等	備考	
視覚障害	県	盲学校	宮地 暁男	〒780-0926 高知市大膳町6番32号 TEL 088-823-8721 FAX 088-873-9643	幼、小、中 高(普通科、保健医療科) 高専(医療科)			
聴覚障害	県	高知ろう学校	浅野 弘巳	〒780-0972 高知市中万々78番地 TEL 088-823-1640 FAX 088-823-1752	幼、小、中 高(普通科、産業技術科) 高専(産業技術科)			
知的 障害	県	山田養護学校 (本校)	田中 信一	〒782-0016 香美市土佐山田町山田1361番地 TEL 0887-52-2195 FAX 0887-52-0031	小、中、高(普通科)	知的障害児施設 南海学園		
		田野分校		〒781-6410 安芸郡田野町1203-4 TEL 0887-38-8850 FAX 0887-38-2603	小、中、高(普通科)			
	県	日高養護学校 (本校)	渡辺 豊年	〒781-2151 高岡郡日高村下分60番地 TEL 0889-24-5306 FAX 0889-24-5308	小、中、高(普通科)			
		高知みかづき 分校		〒780-0972 高知市中万々88番地 TEL 088-823-2021 FAX 088-823-2034	高(普通科)			
	県	中村特別支援学校	利岡 徳重	〒787-0010 四万十市古津賀3091 TEL 0880-34-1511 FAX 0880-34-1625	小、中、高(普通科)	障害児入所施設 わかふじ寮		
	市	高知市立 高知特別支援学校	清水 隆人	〒780-0945 高知市本宮町125番地 TEL 088-843-0579 FAX 088-840-9796	小、中、高(普通科)			
	国	高知大学教育学部 附属特別支援学校	蒲生 啓司	〒780-8072 高知市曙町2丁目5番3号 TEL 088-844-8450 FAX 088-844-8458	小、中、高(普通科)			
私	光の村養護学校 土佐自然学園	小峯 淳	〒781-1154 土佐市新居2829 TEL 088-856-1069 FAX 088-856-3667	中、高(普通科) 専(普通科)	知的障害児(者)施設 わかぎ寮(たかぎ寮)			
肢体 不自由	県	高知若草養護学校 (本校)	川村 泰夫	〒781-0303 高知市春野町弘岡下2980-1 TEL 088-894-5335 FAX 088-894-2965	小、中、高(普通科)			
		子鹿園分校		〒780-8081 高知市若草町10番26号 TEL 088-844-1837 FAX 088-844-6847	小、中、高(普通科)	療育福祉センター		
		国立高知病院 分校		〒780-8077 高知市朝倉西町1丁目2番25号 TEL 088-843-1819 FAX 088-844-6651	小、中、高(普通科)	重症心身障害児施設 国立病院機構高知病院		
		土佐希望の家 分校		〒783-0022 南国市小籠105 TEL 088-863-3882 FAX 088-863-5454	小、中、高(普通科)	土佐希望の家医療福祉 センター		
	県	中村特別支援学校	利岡 徳重	〒787-0010 四万十市古津賀3091 TEL 0880-34-1511 FAX 0880-34-1625	小、中、高(普通科)	障害児入所施設 わかふじ寮		
病 弱	県	高知江の口養護学校 (本校)	溝渕 司	〒780-0062 高知市新本町2丁目13番51号 TEL 088-823-6737 FAX 088-873-9275	小、中、高(普通科)	高知赤十字病院		
		高知大学医学部 附属病院分校		〒783-0043 南国市岡豊町小蓮 TEL 088-866-8624 FAX 088-866-8625	小、中	高知大学医学部 附属病院	院内設置	
	県	高知若草養護学校 国立高知病院分校	川村 泰夫	〒780-8077 高知市朝倉西町1丁目2番25号 TEL 088-843-1819 FAX 088-844-6651	小、中、高(普通科)	重症心身障害児施設 国立病院機構高知病院		

## 2 学級数・幼児児童生徒数及び通学等の状況

(平成29年5月1日)

障害種別	設置者	学校名	学級数及び幼児児童生徒数											通学等の状況					
			合計		幼稚部		小学部		中学部		高等部		専攻科		寄宿舎	施設・病院等			家庭
			学級数	幼児児童生徒数	学級数	幼児数	学級数	児童数	学級数	生徒数	学級数	生徒数	学級数	生徒数		児童福祉施設	病院	その他	
視覚障害	県	盲学校	14	21	0	0	4	7	1	3	6	7	3	4	6				15
聴覚障害	県	高知ろう学校	13	20	2	2	3	6	3	4	4	6	1	2	6				14
知的障害	県	山田養護学校(本校)	34	176	-	-	11	36	10	54	13	86	-	-	53	0			123
		田野分校	15	32	-	-	7	11	3	8	5	13	-	-					32
		日高養護学校(本校)	22	100	-	-	7	18	7	30	8	52	-	-	52	8			40
		高知みかつき分校	6	37	-	-	-	-	-	-	6	37	-	-					37
		中村特別支援学校	22	88	-	-	6	16	6	22	10	50	-	-	29	17			42
	市	高知市立高知特別支援学校	33 (2)	151 (2)	-	-	11	37	8 (1)	34 (1)	14 (1)	80 (1)	-	-		6			145 (2)
	国	高知大学教育学部附属特別支援学校	9	61	-	-	3	19	3	18	3	24	-	-					61
	私	光の村養護学校土佐自然学園	8	37	-	-	-	-	3	10	4	19	1	8	12	25			
	小計	149 (2)	682 (2)	-	-	45	137	40 (1)	176 (1)	63 (1)	361 (1)	1	8	146	56			480 (2)	
肢体不自由	県	高知若草養護学校(本校)	24 (1)	68 (2)	-	-	5	13	7 (1)	20 (2)	12	35	-	-	17				51 (2)
		子鹿園分校	13	28	-	-	8	17	3	7	2	4	-	-			2		26
		国立高知病院分校	7	18	-	-	3	8	1	2	3	8	-	-			14		4
		土佐希望の家分校	8 (2)	19 (2)	-	-	2 (1)	5 (1)	4 (1)	8 (1)	2	6	-	-		9			10 (2)
	中村特別支援学校	6 (3)	10 (3)	-	-	2 (1)	3 (1)	2 (1)	4 (1)	2 (1)	3 (1)	-	-		1			9 (3)	
小計	58 (6)	143 (7)	-	-	20 (2)	46 (2)	17 (3)	41 (4)	21 (1)	56 (1)	-	-	17	10	16	-	100 (7)		
病弱	県	高知江の口養護学校(本校)	9	19	-	-	2	3	4	10	3	6	-	-	3				16
		高知大学医学部附属病院分校	1	1	-	-	1	1	0	0	-	-	-	-			1		
		高知若草養護学校国立高知病院分校	0	0	-	-	0	0	0	0	0	0	-	-			0		
	小計	10	20	-	-	3	4	4	10	3	6	-	-	3	-	1	-	16	
合計			244 (8)	886 (9)	2	2	75 (2)	200 (2)	65 (4)	234 (5)	97 (2)	436 (2)	5	14	178	66	17	0	625 (9)
			20.1%	7.5%	1.9%	0%	70.5%												

※ 【備考】 ( )内の数字は訪問教育に関する数で、内数である。



平成28年度高知県公立特別支援学校中学部、高等部(専攻科を含む)卒業生の進路状況  
(平成29年4月1日)

	学校	卒業 者数	進学	一般就労 (事業所)	福祉的就労 (継続支援A型)	福祉的就労 (継続支援B型、作業所等)	児童福祉施 設	家庭	その他
中 学 部	盲学校	1	1						
	高知ろう学校	1	1						
	山田養護学校	20	20						
	田野分校	1	1						
	日高養護学校	15	15						
	中村特別支援学校	11	11						
	高知市立高知特別支援学校	10	10						
	高知大学教育学部附属特 別支援学校	6	6						
	高知若草養護学校(本校)	9	8					1	
	子鹿園分校	2	2						
	国立高知病院分校	1	1						
	土佐希望の家分校	1	1						
	高知江の口養護学校(本校)	8	8						
	医学部附属分校	0							
	計	86	85					1	
	%		98.8					1.2	
	高 等 部	盲学校	3		1		1		
高知ろう学校		1		1					
山田養護学校		26		10	1	10		1	4
田野分校		8		4	1	3			
日高養護学校		25		6	2	16			1
みかづき分校		15		14		1			
中村特別支援学校		17		5	2	6	1		3
高知市立高知特別支援学校		14				13			1
高知大学教育学部附属特 別支援学校		6		4		2			
高知若草養護学校(本校)		4				3			1
国立高知病院分校		3							3
土佐希望の家分校		3							3
子鹿園分校		1							1
高知江の口養護学校(本校)		4		1					3
計		130	0	46	6	55	1	1	21
%			35.4	4.6	42.3	0.8	0.8	16.1	
専 攻 科	盲学校	2		2					
	高知ろう学校	0		0					
	計	2		2					
%			100						

## Ⅱ 特別支援学級編

## 1 障害種別設置状況及び児童生徒数

(平成29年5月1日)

障害種別	設置状況及び児童生徒数											
	小学校			中学校			義務教育学校			合計		
	設置学校数	学級数	児童数	設置学校数	学級数	生徒数	設置学校数	学級数	児童生徒数	設置学校数	学級数	児童生徒数
知的障害	131	136	379	51	52	141	1	1	1	183	189	521
肢体不自由	33	33	36	11	11	12	0	0	0	44	44	48
病弱・身体虚弱	40	40	50	18	18	20	0	0	0	58	58	70
視覚障害	7	7	7	2	2	2	0	0	0	9	9	9
聴覚障害	17	17	18	4	4	5	0	0	0	21	21	23
言語障害	0	0	0	1	1	1	0	0	0	1	1	1
自閉症・情緒障害	158	194	689	68	74	215	2	4	10	228	272	914
合計	172	427	1179	79	162	396	2	5	11	253	594	1586

※ 設置学校数については、同一校に2種類以上の学級を設置している場合があるので、合計数は一致しない。

## 2 教育事務所等別設置学校数

(平成29年5月1日)

学校種別 教育事務所等	小学校	中学校	義務教育学校	合計
東部	38	16	0	54
中部	61	30	0	91
西部	35	17	0	52
高知市	38	16	2	56
合計	172	79	2	253

### 3 教育事務所等別児童生徒数

(平成29年5月1日)

教育事務所名	学校	小学校		中学校		義務教育学校		計	
	学級の種類	学級数	児童数	学級数	生徒数	学級数	生徒数	学級数	児童生徒数
東部	知的	21	51	6	15	0	0	27	66
	肢体	5	5	4	4	0	0	9	9
	病弱	10	13	2	4	0	0	12	17
	弱視	2	2	0	0	0	0	2	2
	難聴	5	6	0	0	0	0	5	6
	言語	0	0	0	0	0	0	0	0
	自閉症・情緒	47	168	16	55	0	0	63	223
	計	90	245	28	78	0	0	118	323
中部	知的	51	111	18	29	0	0	69	140
	肢体	14	14	2	2	0	0	16	16
	病弱	14	16	4	5	0	0	18	21
	弱視	2	2	0	0	0	0	2	2
	難聴	4	4	2	2	0	0	6	6
	言語	0	0	1	1	0	0	1	1
	自閉症・情緒	61	187	24	58	0	0	85	245
	計	146	334	51	97	0	0	197	431
西部	知的	24	57	11	19	0	0	35	76
	肢体	3	3	1	1	0	0	4	4
	病弱	6	5	5	4	0	0	11	9
	弱視	0	0	0	0	0	0	0	0
	難聴	2	2	0	0	0	0	2	2
	言語	0	0	0	0	0	0	0	0
	自閉症・情緒	25	56	15	24	0	0	40	80
	計	60	123	32	48	0	0	92	171
高知市	知的	40	160	17	78	1	1	58	239
	肢体	11	14	4	5	0	0	15	19
	病弱	10	16	7	7	0	0	17	23
	弱視	3	3	2	2	0	0	5	5
	難聴	6	6	2	3	0	0	8	9
	言語	0	0	0	0	0	0	0	0
	自閉症・情緒	61	278	19	78	4	10	84	366
	計	131	477	51	173	5	11	187	661
小計	知的	136	379	52	141	1	1	189	521
	肢体	33	36	11	12	0	0	44	48
	病弱	40	50	18	20	0	0	58	70
	弱視	7	7	2	2	0	0	9	9
	難聴	17	18	4	5	0	0	21	23
	言語	0	0	1	1	0	0	1	1
	自閉症・情緒	194	689	74	215	4	10	272	914
合計	427	1179	162	396	5	11	594	1586	

### Ⅲ 通級指導教室編

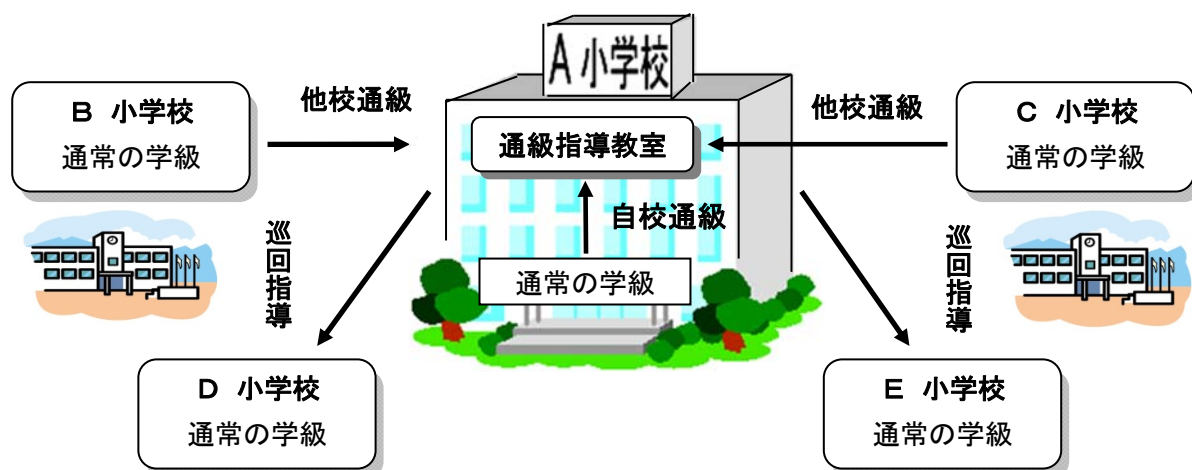
## 障害種別設置状況及び児童生徒数

(平成29年5月1日)

障害種別	市町村	設置 学校数	設置 教室数	児童生徒数			
				自校通級	他校通級	巡回指導	
言語障害	高知市	2 (小)	6	75	12	63	0
	土佐市	1 (小)	1	10	9	1	0
LD・ADHD	高知市	1 (小)	2	18	6	12	0
		1 (中)	1	12	3	9	0
	南国市	1 (小)	1	4	3	1	0
	香南市	1 (小)	1	9	9	0	0
	香美市	1 (小)	1	15	8	0	7
		1 (中)	1	5	4	0	1
	佐川町	1 (小)	1	11	11	0	0
四万十市	1 (小)	1	2	2	0	0	
合計		11	16	161	67	86	8

### 通級による指導とは

- 「通級による指導」とは、学校教育法施行規則第140条の規定に基づき、小・中学校において通常の学級でほとんどの授業を受けながら、障害の改善・克服に必要な特別の指導を特別の指導の場（いわゆる通級指導教室）で行うものである。
- 「通級による指導」の対象となる障害の種類は、言語障害、自閉症、情緒障害、弱視、難聴、学習障害（LD）、注意欠陥多動性障害（ADHD）等であり、本県は、言語障害、LD・ADHDを対象に、いわゆる通級指導教室を設置している。
- 「通級による指導」では、障害の状態の改善・克服を目的とする「自立活動」及び障害の状態に応じて各教科の内容を補充するための特別の指導を行う。
- 「通級による指導」の授業時数は、「自立活動」及び「教科指導の補充」を併せて週1～8単位時間程度を標準とする。学習障害（LD）、注意欠陥多動性障害（ADHD）の児童生徒については、月1単位時間程度の指導を下限とする。



# IV 資 料 編

1 高知県における障害のある子どもたちの教育のあゆみ

	4	22	24	26	28	30	32	34	36	38	40	42	44	46	48	50	52	54	56	58	60	62	元	2	4	6	8	10	12	14	16	18	20	22	24	26	28			
	5	~	23	25	27	29	31	33	35	37	39	41	43	45	47	49	51	53	55	57	59	61	63	1	3	5	7	9	11	13	15	17	19	21	23	25	27	29		
視覚障害																						62年 小・中学校弱視学級																		
聴覚障害	4年 県立聾唖学校		23年 県立盲学校		23年 県立ろう学校		34年 (改称)県立高知ろう学校																																	
					24年 県立ろう学校幡多分校				34年 (独立)県立幡多ろう学校																															
知的障害																							23年 小・中学校精神薄弱特殊学級																	
							30年 特殊学級		39年 土佐山田町立山田養護学校		44年 (県立移管)県立山田養護学校																													
											31年 南海学園内特殊学級										53年 山田養護学校南海学園分室																			
																							※1 23年山田養護学校田野分校 ※1																	
																			44年 県立日高養護学校																					
																							※2 23年日高養護学校高知みかづき分校 ※2																	
											※3 45年 日高養護学校幡多分室										※3 47年 県立中村養護学校								※4 25年 県立中村特別支援学校 ※4											
													43年 大方学園内特殊学級				52年 中村養護学校 大方学園分室																							
	24年 特殊学級 (注1)						38年 高知市立養護学校						※5 27年 高知市立高知特別支援学校 ※5																											
											38年 附属小学校特殊学級		45年 国立高知大学教育学部附属養護学校																											
										40年 附属中学校 特殊学級		44年 私立光の村養護学校土佐自然学園																												
肢体不自由	※6 54年本校を春野町新校舎に移転		31年子鹿園内特殊学級		38年 県立高知若草養護学校 ※6				54年 高知若草養護学校子鹿園分校																															
							※7 13年 高知若草養護学校国立高知病院分校				47年 国立療養所内 特殊学級				54年 高知若草養護学校東高知病院分校 (注2)				※7																					
					47年 土佐希望の家 内特殊学級				53年 高知若草養護学校土佐希望の家分室								10年 高知若草養護学校土佐希望の家分校																							
					47年在宅訪問特殊学級				54年 養護学校訪問教育																															
	47年 小、中学校肢体不自由特殊学級																																							
																			※8 10年 中村養護学校幡多希望の家分校 ※8																					
														※9 23年中村養護学校				※10 25年 県立中村特別支援学校				※9 ※10																		
病 弱 身体虚弱	31年 小、中学校身体虚弱特殊学級																																							
							31年 高知赤十字病院内特殊学級				48年 県立高知江の口養護学校																													
	※11 10年 高知江の口養護学校高知医科大学附属病院分校										※12 15年10月高知江の口養護学校高知大学医学部附属病院分校												※11				※12													
																		54年 養護学校訪問教育 (注3)																						
										33年 国立療養所内特殊学級																														
言語障害																			42年 小学校言語障害特殊学級																					
																						5年 通級指導教室																		
情緒障害	47年 小、中学校情緒障害特殊学級																																							
LD・ADHD	18年 通級指導教室																																							

注1 小、中学校の特殊学級の名称は平成9年度より障害児学級に変更

\*平成19年4月1日～障害児学級の名称は 特別支援学級に変更

注2 高知若草養護学校東高知病院分校は昭和54年4月1日から昭和56年5月31日の間高知療養所分校の名称

\*平成21年度から情緒障害特別支援学級は日閉症・情緒障害特別支援学級に名称変更

注3 平成9年度より高等部訪問教育を試行。平成12年度より本格実施



## 2 特別支援学校の整備経過

障害種別	設置者	学校名	設置年度	学部の設置年度					通学区分	備考	
				幼	小	中	高	専			
視覚	県	盲学校	昭23	昭58	昭23	昭23	昭23	昭23	昭23	通、寄	
聴覚	県	高知ろう学校	昭23	昭37	昭23	昭23	昭23	昭23	昭32	通、寄	
	県	〃（幡多分校）	昭24		昭24	昭29				通、寄、施	閉校①
	県	幡多ろう学校	昭34	昭38	昭34	昭34	昭39	昭42		通、寄、施	閉校②
知的障害	山田佐	山田養護学校	昭39		昭39	昭39				通	閉校③
	県	山田養護学校	昭44		昭44	昭44	昭55			通、寄、施	
	県	〃（南海学園分室）	昭53		昭53	昭53				施	閉室⑧
	県	〃（田野分校）	平23		平23	平23	平23			通	開校⑭
	県	日高養護学校	昭44		昭44	昭44	昭45			通、寄	
	県	〃（高知みかづき分校）	平23				平23			通	開校⑮
	県	〃（幡多分室）	昭45		昭45	昭45				通、寄、施	閉室④
	県	中村特別支援学校	昭47		昭47	昭47	昭47			通、寄、施	名称変更⑲
	県	〃（大方学園分室）	昭52		昭52	昭52				施	閉室⑥
	高知市	市立高知特別支援学校	昭38	昭49	昭38	昭38	昭53			通	名称変更⑳
	国	高知大学教育学部 附属特別支援学校	昭45		昭45	昭45	昭46			通	名称変更⑪
	私	光の村養護学校 土佐自然学園	昭44			昭58	昭44	昭50		施	名称変更⑦
肢体不自由	県	高知若草養護学校	昭38		昭38	昭38	昭46			通、寄	
	県	〃（子鹿園分校）	昭54		昭54	昭54	平23			通、施	⑬ 開設⑰
	県	〃（国立高知病院分校）	昭54		昭54	昭53	平10			（通）施	名称変更⑤
	県	〃（土佐希望の家分校）	昭53		昭53	昭53	平10			（通）施	名称変更⑨
	県	中村養護学校 幡多希望の家分校	平10		平10	平10	平10			（通）施	閉校⑫
	県	中村特別支援学校	平23		平23	平23	平23			通、寄、施	開設⑯
病弱	県	高知江の口養護学校	昭48		昭48	昭48	昭50			通、寄、病	
	県	高知大学医学部 附属病院分校	平10		平10	平10				病	名称変更⑩
	県	高知若草養護学校 国立高知病院分校					平16				開設⑱

〔注Ⅰ〕 ①県立幡多ろう学校に昇格 ②④⑥ 県立中村養護学校に転身、昇格及び合併

③県立山田養護学校に移管

⑤東高知病院分校から国立高知病院分校に名称変更（平成13年）

⑦光の村養護学校が名称変更（昭和60年）

⑧県立山田養護学校に合併（平成9年）

⑨土佐希望の家分室から土佐希望の家分校に名称変更（平成10年）

⑩高知医科大学医学部附属病院分校から高知大学医学部附属病院分校に名称変更（平成15年10月1日）

〔注Ⅱ〕（通）は、学校と施設との協議による。

⑪高知大学教育学部附属養護学校から高知大学教育学部附属特別支援学校に名称変更（平成19年4月1日）

⑫県立中村養護学校に統合 ⑬子鹿園分校小中学部に通学生の受け入れ

⑭県立山田養護学校田野分校開校 ⑮県立日高養護学校高知みかづき分校開校

⑯県立中村養護学校肢体不自由部門開設 ⑰子鹿園分校高等部開設 ⑱国立高知病院分校病弱部門高等部開設

⑲中村養護学校から中村特別支援学校に名称変更（平成25年4月1日）

⑳市立養護学校から市立高知特別支援学校に名称変更（平成27年4月1日）

3 年度別障害種別国・公・私立特別支援学校幼児児童生徒数(1/2)

(各年度5月1日現在)

学校		平成	3	4	5	6	7	8	9	10	11	12	13	14	15	16	17	18	19	20	21	22	23	24	25	26	27	28	29		
視覚障害	盲学校	幼	0	0	0	0	0	0	0	0	0	0	0	0	0	0	0	1	2	1	2	3	1	1	1	3	3	0	0		
		小	7	7	6	4	3	2	1	2	2	2	2	3	3	2	3	4	4	4	5	4	6	5	7	6	8	10	7		
		中	5	4	3	3	4	4	3	3	4	3	2	0	0	1	2	2	1	1	1	2	2	3	2	2	1	1	3		
		高(専)	36	40	33	31	34	31	30	25	24	20	23	22	23	22	19	18	16	20	20	19	10	10	14	18	17	12	11		
	小計	48	51	42	38	41	37	34	30	30	25	27	25	26	25	24	25	23	26	28	28	19	19	24	29	29	23	21			
聴覚障害	高知ろう学校	幼	5	7	8	6	5	2	1	0	3	1	3	5	5	4	3	1	1	2	1	2	2	3	1	1	0	3	2		
		小	6	4	3	4	7	10	9	7	6	7	4	2	2	3	6	6	9	9	8	5	6	5	6	6	4	4	6		
		中	17	19	7	8	5	4	4	3	4	5	8	9	8	5	4	5	5	8	7	12	9	12	8	6	5	4	4		
		高(専)	19	15	29	26	26	16	14	10	13	15	13	13	12	15	15	19	18	17	17	12	14	13	16	9	12	9	8		
	小計	47	45	47	44	43	32	28	20	26	28	28	29	27	27	28	31	33	36	33	31	31	33	31	22	21	20	20			
知的障害	山田養護学校	本校	小	22	20	20	22	23	24	32	32	30	30	34	29	29	24	22	20	20	31	36	36	32	31	28	23	26	34	36	
			中	25	24	25	24	31	34	35	33	30	37	32	32	32	33	33	40	47	52	50	53	49	49	42	46	44	53	54	
			高	72	59	50	42	51	54	66	66	74	62	58	56	76	79	77	66	65	63	80	82	90	84	88	83	79	78	86	
		※南海	小	7	6	4	2	2	2	/	/	/	/	/	/	/	/	/	/	/	/	/	/	/	/	/	/	/	/	/	/
		中	7	4	4	6	6	7	/	/	/	/	/	/	/	/	/	/	/	/	/	/	/	/	/	/	/	/	/	/	/
	田野	小	/	/	/	/	/	/	/	/	/	/	/	/	/	/	/	/	/	/	/	/	/	/	2	4	5	7	9	11	11
		中	/	/	/	/	/	/	/	/	/	/	/	/	/	/	/	/	/	/	/	/	/	/	2	3	3	1	3	7	8
		高	/	/	/	/	/	/	/	/	/	/	/	/	/	/	/	/	/	/	/	/	/	/	5	6	10	13	16	14	13
	計	133	113	103	96	113	121	133	131	134	129	124	117	137	136	132	126	132	146	166	171	180	177	176	173	177	197	208			
	日高養護学校	本校	小	6	7	8	8	9	9	10	10	7	8	8	11	14	16	15	17	13	16	14	16	15	14	15	15	19	16	18	
			中	21	11	12	11	17	13	15	21	27	27	27	30	31	33	35	39	41	42	48	47	43	36	33	31	35	38	30	
			高	46	51	56	44	40	44	35	36	29	40	51	58	58	68	65	58	62	73	84	76	68	74	71	73	55	55	52	
		つみきか	高	/	/	/	/	/	/	/	/	/	/	/	/	/	/	/	/	/	/	/	/	/	15	28	37	38	34	36	37
	計	73	69	76	63	66	66	60	67	63	75	86	99	103	117	115	114	116	131	146	139	141	152	156	157	143	145	137			
	中村特別支援学校	小	24	26	29	22	21	17	15	11	15	18	13	12	11	10	9	8	7	6	8	13	15	14	14	17	16	17	16		
中		27	24	25	26	30	24	26	20	18	13	14	15	19	21	22	25	29	24	23	17	16	19	26	27	24	28	22			
高		52	51	50	46	41	48	44	47	44	48	45	40	30	32	41	48	46	41	44	47	50	51	45	47	52	50	50			
計		103	101	104	94	92	89	85	78	77	79	72	67	60	63	72	81	82	71	75	77	81	84	85	91	92	95	88			
高知市立高知特別支援学校	小	20	16	12	12	13	20	23	24	27	28	25	25	25	25	22	25	26	29	31	35	38	33	39	42	43	36	37			
	中	11	12	13	13	17	17	23	27	28	28	22	23	24	28	30	32	34	33	29	29	30	42	52	50	38	37	34			
	高	54	49	48	47	37	40	48	51	49	42	54	61	61	50	55	64	78	73	65	60	51	48	56	60	69	68	80			
	計	85	77	73	72	67	77	94	102	104	98	101	109	110	103	107	121	138	135	125	124	119	123	147	152	150	141	151			
高知大学教育学部附属特別支援学校	小	20	21	18	17	18	18	19	17	17	16	17	16	14	13	15	15	15	17	16	16	17	17	18	17	18	19	19			
	中	21	21	21	21	19	17	16	17	19	20	20	19	19	18	18	18	18	18	18	18	18	18	17	17	18	18	18			
	高	29	29	30	30	28	25	25	25	25	24	25	26	28	27	27	27	27	26	25	24	23	23	22	20	21	22	24			
	計	70	71	69	68	65	60	60	59	61	60	62	61	61	58	60	60	60	61	59	58	58	58	57	54	57	59	61			
光の村養護学校土佐自然学園	中	13	13	17	22	21	20	19	14	12	9	12	10	16	16	15	14	18	17	18	12	21	22	22	10	12	9	10			
	高(専)	38	37	39	35	42	39	50	50	56	43	38	39	45	48	46	57	56	47	48	47	34	33	32	33	33	30	27			
	計	51	50	56	57	63	59	69	64	68	52	50	49	61	64	61	71	74	64	66	59	55	55	54	43	45	39	37			
小計	515	481	481	450	466	472	501	501	507	493	495	502	532	541	547	573	602	608	637	628	634	649	675	670	664	676	682				

※平成8年度までの山田養護学校南海学園分室の児童生徒数は、「学校基本統計(高知県教育委員会)」においては、分室のため本校の人数に含めて表されています。

3 年度別障害種別国・公・私立特別支援学校幼児児童生徒数(2/2)

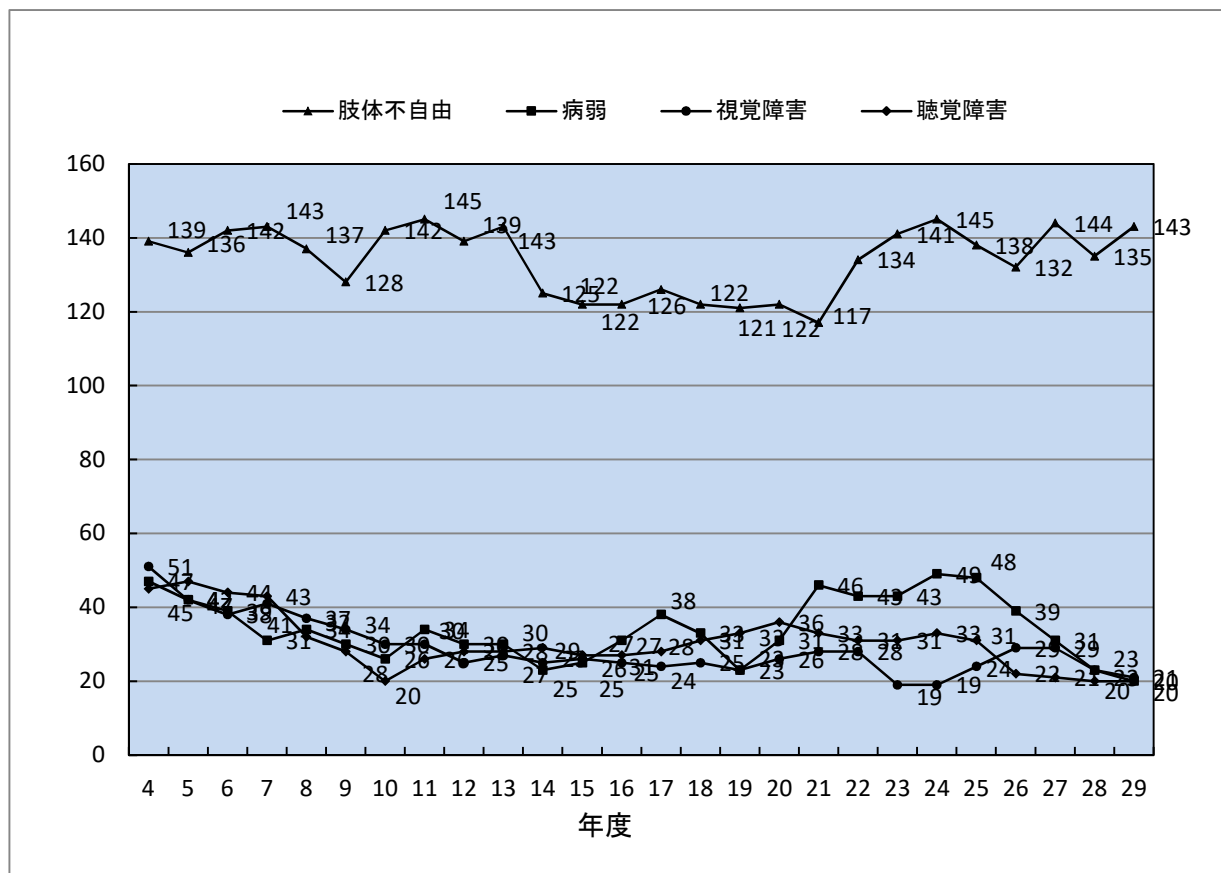
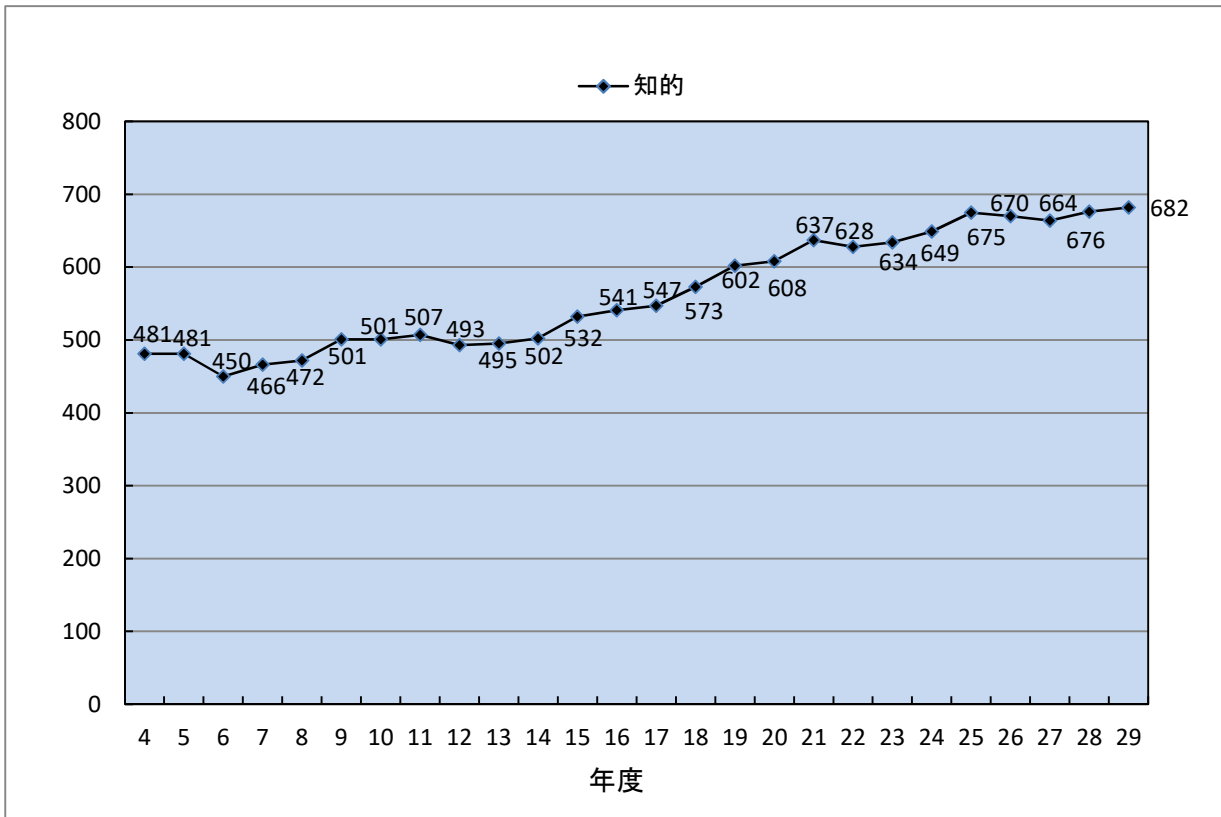
(各年度5月1日現在)

障害種別	学校	平																												
		3	4	5	6	7	8	9	10	11	12	13	14	15	16	17	18	19	20	21	22	23	24	25	26	27	28	29		
肢体不自由	高知若草養護学校	本校	小	29	28	28	31	31	24	24	24	21	19	21	21	22	25	25	22	28	29	32	29	33	28	21	19	16	14	13
			中	14	16	16	18	15	14	15	13	14	12	14	10	9	10	12	13	13	19	21	26	23	25	23	27	25	24	20
			高	34	29	30	31	32	32	31	15	22	25	29	23	22	24	27	27	24	23	20	25	30	29	28	24	30	30	35
		計	77	73	74	80	78	70	70	52	57	56	64	54	53	59	64	62	65	71	73	80	86	82	72	70	71	68	68	
	子鹿	小	31	28	22	24	27	26	18	21	21	17	14	10	10	9	12	12	9	6	4	5	6	14	16	16	16	15	17	
		中	4	6	7	8	8	11	11	14	8	10	12	11	8	6	5	6	4	3	1	4	1	2	2	5	7	9	7	
		高	/	/	/	/	/	/	/	/	/	/	/	/	/	/	/	/	/	/	/	/	/	0	1	4	3	4	2	4
	計	35	34	29	32	35	37	29	35	29	27	26	21	18	15	17	18	13	9	5	9	7	17	22	24	27	26	28		
	国立高知	小	4	7	6	5	4	5	5	2	2	1	2	1	2	2	3	1	5	5	6	7	4	5	5	5	7	6	8	
		中	5	4	6	6	8	4	5	6	7	6	3	2	1	1	1	3	3	3	0	2	4	4	5	3	5	3	2	
		高	/	/	/	/	/	/	/	4	7	9	11	12	12	11	10	9	9	9	9	9	9	9	8	6	6	6	8	
	計	9	11	12	11	12	9	10	12	16	16	16	15	15	14	14	13	17	17	15	18	17	18	18	14	18	15	18		
	土佐希望	小	9	9	11	9	8	9	7	7	7	8	8	6	5	6	6	8	6	5	5	6	9	11	11	10	9	9	5	
		中	9	12	10	10	10	12	12	14	14	11	9	9	9	7	6	3	4	7	11	10	9	5	4	4	3	4	8	
		高	/	/	/	/	/	/	/	12	10	9	9	8	9	10	9	9	8	7	8	11	13	12	10	9	8	7	6	
	計	18	21	21	19	18	21	19	33	31	28	26	23	23	23	21	20	18	19	24	27	31	28	25	23	20	20	19		
中村特別支援学校	幡多希望	小	/	/	/	/	/	/	/	/	3	2	2	2	3	2	1	1	1	1	1	/	/	/	/	/	/	/		
		中	/	/	/	/	/	/	/	4	3	0	0	0	3	4	4	1	0	1	/	/	/	/	/	/	/	/		
		高	/	/	/	/	/	/	/	3	7	10	9	9	8	6	5	7	7	4	/	/	/	/	/	/	/	/		
	本校	小	/	/	/	/	/	/	/	/	/	/	/	/	/	/	/	/	/	/	/	/	0	0	0	0	4	3	3	
		中	/	/	/	/	/	/	/	/	/	/	/	/	/	/	/	/	/	/	/	/	0	0	0	0	2	3	4	
高		/	/	/	/	/	/	/	/	/	/	/	/	/	/	/	/	/	/	/	/	0	1	1	1	2	0	3		
計	/	/	/	/	/	/	/	10	12	12	11	12	13	11	10	9	8	6	/	/	/	1	1	8	6	10				
小計	139	139	136	142	143	137	128	142	145	139	143	125	122	122	126	122	121	122	117	134	141	145	138	132	144	135	143			
病弱	高知江の口養護学校	本校	小	22	25	22	20	13	15	12	5	8	8	7	8	8	8	7	8	6	7	7	5	6	8	7	9	3	2	3
			中	16	10	12	10	10	9	8	4	6	3	4	4	1	6	8	10	6	9	15	10	8	14	17	16	13	11	10
			高	10	12	8	9	8	10	10	10	10	13	10	6	4	11	12	10	8	12	20	22	25	20	18	11	12	8	6
		計	48	47	42	39	31	34	30	19	24	24	21	18	13	25	27	28	20	28	42	37	39	42	42	36	28	21	19	
	医学部	小	/	/	/	/	/	/	/	/	/	6	6	2	5	2	4	3	6	4	3	3	3	2	4	4	1	2	0	1
		中	/	/	/	/	/	/	/	/	/	1	4	4	2	1	4	1	2	0	0	0	1	1	2	2	1	1	2	0
	計	/	/	/	/	/	/	/	7	10	6	7	3	8	4	8	4	3	3	4	4	4	6	6	2	3	2	1		
	高知若草養護学校	国立高知	小	/	/	/	/	/	/	/	/	/	/	/	0	1	2	0	1	0	0	0	0	2	0	0	1	0	0	0
			中	/	/	/	/	/	/	/	/	/	/	/	2	1	2	1	1	0	0	0	0	0	0	1	0	0	0	0
			高	/	/	/	/	/	/	/	/	/	/	/	0	0	0	1	1	1	0	0	0	0	0	0	0	0	0	0
計	/	/	/	/	/	/	/	2	2	4	2	3	1	0	0	0	0	2	0	1	0	1	0	1	0	0	0			
小計	48	47	42	39	31	34	30	26	34	30	30	23	25	31	38	33	23	31	46	43	43	49	48	39	31	23	20			
合計	797	763	748	713	724	712	721	719	742	715	723	704	732	746	763	784	802	823	861	864	868	895	916	892	889	877	886			

※平成9年度までの高知若草養護学校土佐希望の家分室の児童生徒数は、「学校基本統計(高知県教育委員会)」においては、分室のため本校の人数に含めて表されています。

年度別障害種別国・公・私立特別支援学校幼児児童生徒数

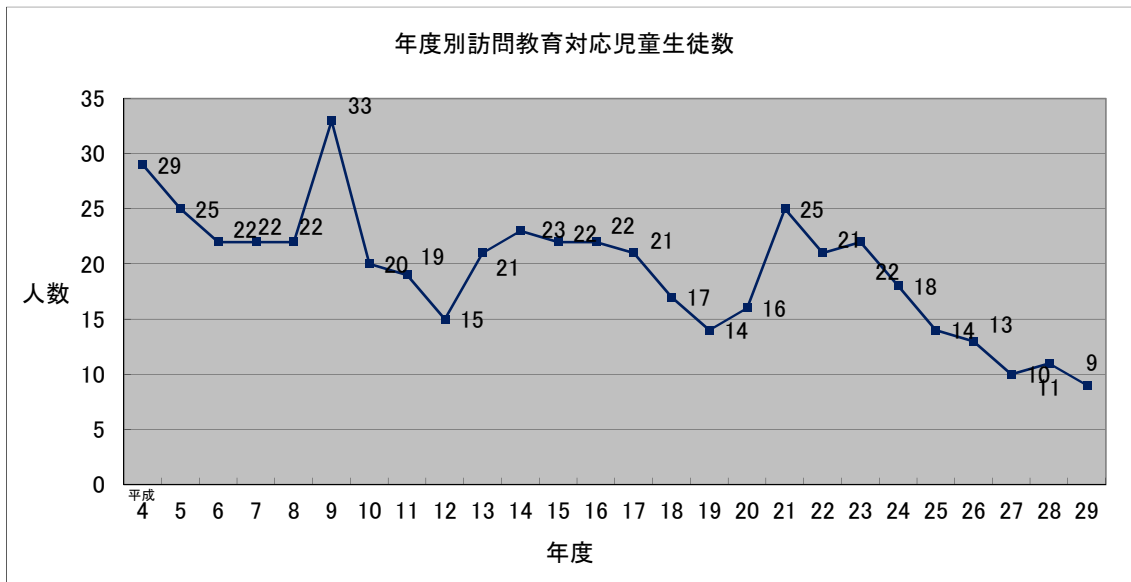
(各年度5月1日現在)



4 年度別訪問教育対応児童生徒数

(各年度5月1日現在)

学校名	平成	3	4	5	6	7	8	9	10	11	12	13	14	15	16	17	18	19	20	21	22	23	24	25	26	27	28	29
	山田養護学校	1	3	3	2	2	2	2	3	1	1	2	3	4	0	/	/	/	/	/	/	/	/	/	/	/	/	/
日高養護学校	0	0	0	0	0	0	1	1	0	0	0	0	0	0	/	/	/	/	/	/	/	/	/	/	/	/	/	/
中村特別支援学校	13	13	12	9	8	9	15	8	8	8	8	6	7	7	5	6	5	4	7	5	6	6	6	5	3	3	3	
若草養護学校	本校	1	1	0	0	1	1	2	1	0	0	0	1	1	3	4	3	2	3	3	6	6	5	2	2	2	3	2
	国立高知病院分校	/	/	/	/	/	/	/	/	/	/	2	3	2	2	1	0	0	0	1	0	0	0	0	0	0	0	0
	土佐希望の家分校	/	/	/	/	/	/	/	/	/	/	/	/	/	4	5	3	3	4	5	4	4	1	1	1	2	2	2
高知江の口養護学校	5	10	8	7	7	7	9	1	5	2	4	4	3	1	1	1	0	0	2	0	0	0	0	0	0	0	0	
高知市立高知特別支援学校	3	2	2	4	4	3	4	6	5	4	5	6	5	5	5	4	4	5	7	6	6	6	5	5	3	3	2	
計	23	29	25	22	22	22	33	20	19	15	21	23	22	22	21	17	14	16	25	21	22	18	14	13	10	11	9	



訪問教育の校区

学 校 名	校 区
山田養護学校田野分校	室戸市、安芸市、安芸郡、
高知若草養護学校土佐希望の家分校	香南市、香美市、南国市、長岡郡、土佐郡
高知若草養護学校	高知市、土佐市、須崎市、吾川郡、高岡郡(四万十町を除く)
中村特別支援学校	宿毛市、土佐清水市、四万十市、四万十町、幡多郡
高知江の口養護学校	高知市
高知市立高知特別支援学校	高知市

※ 高知市近隣市町村の病弱者については、高知江の口養護学校の在籍とすることがある。

※ 「国立病院機構高知病院」の重症心身障害児施設に入所している高等部の対象者については、高知若草養護学校国立高知病院分校籍とする。

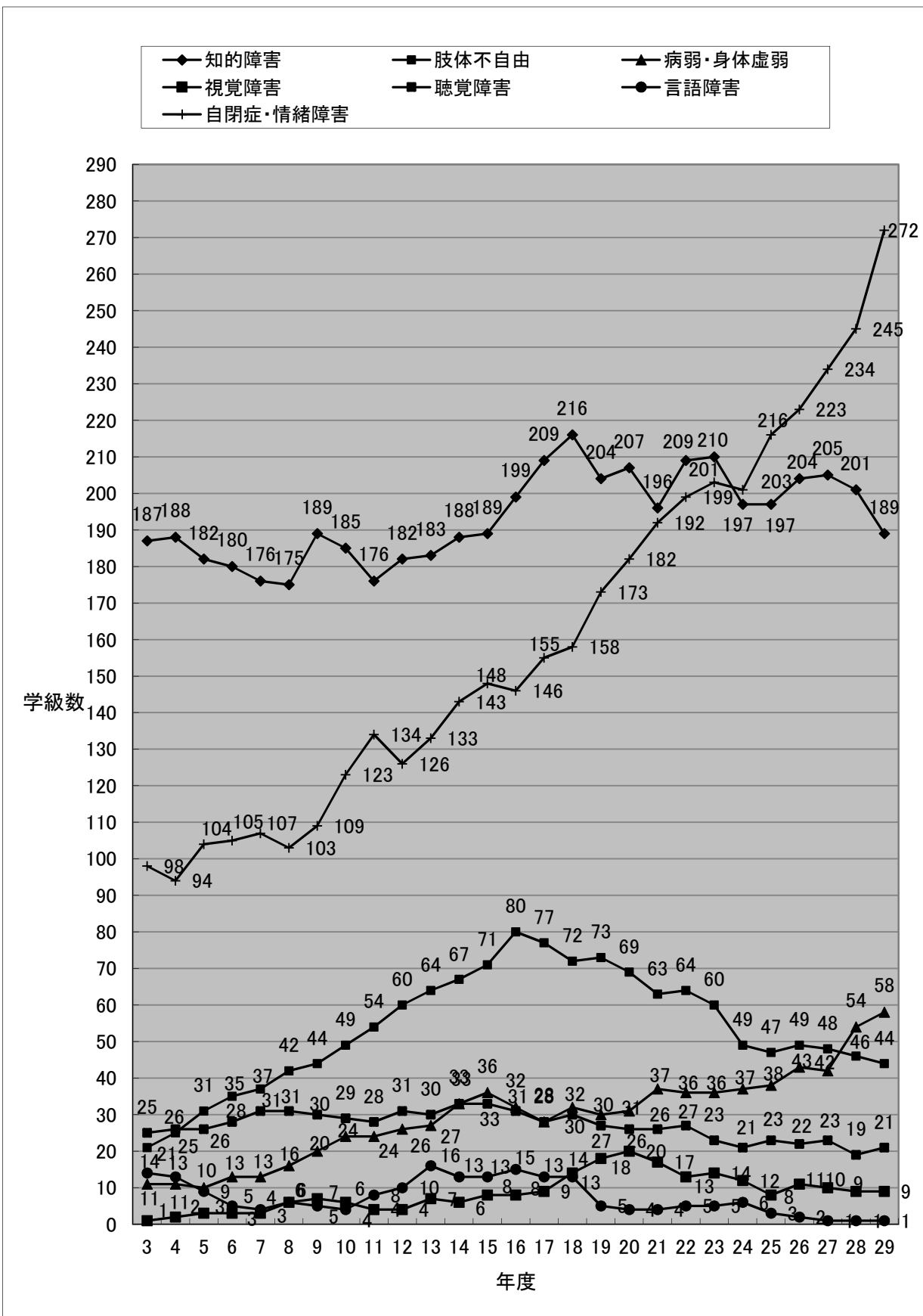
5 年度別特別支援学級数

(各年度5月1日現在)

障害種別	学校	平成																											
		3	4	5	6	7	8	9	10	11	12	13	14	15	16	17	18	19	20	21	22	23	24	25	26	27	28	29	
知的障害	小	123	127	119	125	125	126	129	128	128	128	130	133	133	144	150	157	150	149	138	143	144	136	144	139	140	132	136	
	中	64	61	63	55	51	49	60	57	48	54	53	55	56	55	59	59	54	58	58	66	66	61	53	65	65	67	52	
	義務	/	/	/	/	/	/	/	/	/	/	/	/	/	/	/	/	/	/	/	/	/	/	/	/	/	/	/	
	計	187	188	182	180	176	175	189	185	176	182	183	188	189	199	209	216	204	207	196	209	210	197	197	204	205	201	189	
肢体不自由	小	13	16	23	27	30	31	36	39	39	43	50	51	54	61	60	58	53	52	44	47	42	33	34	35	41	36	33	
	中	8	9	8	8	7	11	8	10	15	17	14	16	17	19	17	14	20	17	19	17	18	16	13	14	7	10	11	
	義務	/	/	/	/	/	/	/	/	/	/	/	/	/	/	/	/	/	/	/	/	/	/	/	/	/	/	/	
	計	21	25	31	35	37	42	44	49	54	60	64	67	71	80	77	72	73	69	63	64	60	49	47	49	48	46	44	
病弱・身体虚弱	小	9	8	7	9	10	11	14	14	13	18	20	29	29	25	19	20	21	23	27	27	25	23	26	31	30	41	40	
	中	2	3	3	4	3	5	6	10	11	8	7	4	7	7	9	12	9	8	10	9	11	14	12	12	12	13	18	
	義務	/	/	/	/	/	/	/	/	/	/	/	/	/	/	/	/	/	/	/	/	/	/	/	/	/	/	/	
	計	11	11	10	13	13	16	20	24	24	26	27	33	36	32	28	32	30	31	37	36	36	37	38	43	42	54	58	
視覚障害	小	0	1	2	3	3	6	6	5	4	3	5	3	4	5	9	12	14	16	14	11	9	8	5	6	6	6	7	
	中	1	1	1	0	0	0	1	1	0	1	2	3	4	3	0	2	4	4	3	2	5	4	3	5	4	3	2	
	義務	/	/	/	/	/	/	/	/	/	/	/	/	/	/	/	/	/	/	/	/	/	/	/	/	/	/	/	
	計	1	2	3	3	3	6	7	6	4	4	7	6	8	8	9	14	18	20	17	13	14	12	8	11	10	9	9	
聴覚障害	小	21	21	23	24	24	20	16	19	20	24	21	26	25	21	21	23	22	20	21	21	17	14	16	18	20	17	17	
	中	4	5	3	4	7	11	14	10	8	7	9	7	8	10	7	7	5	6	5	6	6	7	7	4	3	2	4	
	義務	/	/	/	/	/	/	/	/	/	/	/	/	/	/	/	/	/	/	/	/	/	/	/	/	/	/	/	
	計	25	26	26	28	31	31	30	29	28	31	30	33	33	31	28	30	27	26	26	27	23	21	23	22	23	19	21	
言語障害	小	13	12	9	5	2	4	3	3	7	10	14	10	11	12	10	7	3	4	2	2	2	4	3	2	1	0	0	
	中	1	1	0	0	2	2	2	1	1	0	2	3	2	3	3	6	2	0	2	3	3	2	0	0	0	1	1	
	義務	/	/	/	/	/	/	/	/	/	/	/	/	/	/	/	/	/	/	/	/	/	/	/	/	/	/	/	
	計	14	13	9	5	4	6	5	4	8	10	16	13	13	15	13	13	5	4	4	5	5	6	3	2	1	1	1	
自閉症・情緒障害	小	59	56	62	64	67	60	62	75	85	78	80	93	98	100	105	110	115	119	125	133	139	134	147	153	165	172	194	
	中	39	38	42	41	40	43	47	48	49	48	53	50	50	46	50	48	58	63	67	66	64	67	69	70	69	69	74	
	義務	/	/	/	/	/	/	/	/	/	/	/	/	/	/	/	/	/	/	/	/	/	/	/	/	/	/	/	
	計	98	94	104	105	107	103	109	123	134	126	133	143	148	146	155	158	173	182	192	199	203	201	216	223	234	245	272	
合計	小	238	241	245	257	261	258	266	283	296	304	320	345	354	368	374	387	378	383	371	384	378	352	375	384	403	404	427	
	中	119	118	120	112	110	121	138	136	132	135	140	138	144	143	145	148	152	156	164	169	173	171	157	170	160	165	162	
	義務	/	/	/	/	/	/	/	/	/	/	/	/	/	/	/	/	/	/	/	/	/	/	/	/	/	/	/	
	計	357	359	365	369	371	379	404	419	428	439	460	483	498	511	519	535	530	539	535	553	551	523	532	554	563	575	594	

年度別特別支援学級数

(各年度5月1日現在)



6 年度別特別支援学級児童生徒数

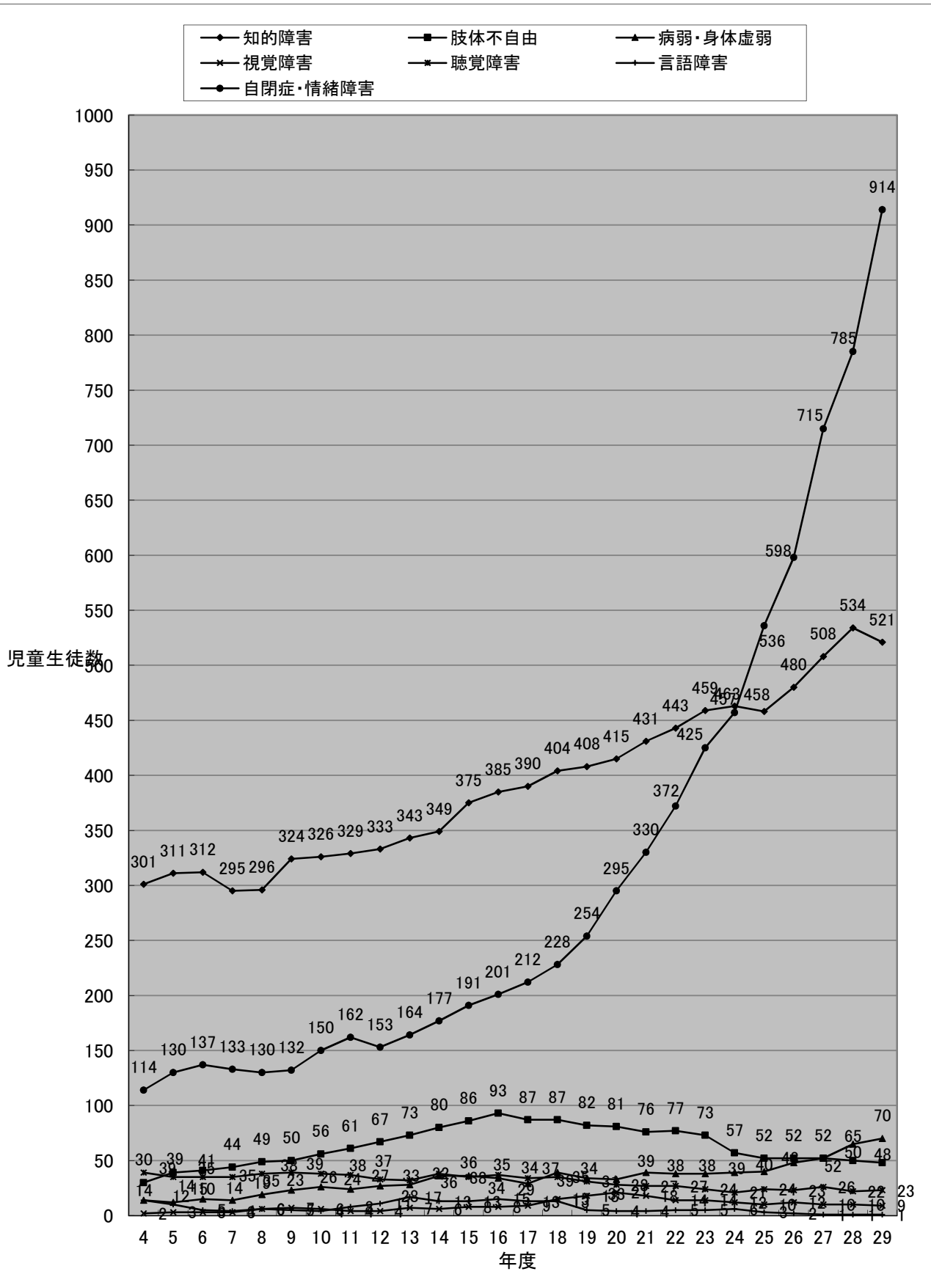
(各年度5月1日現在)

障害種別	学 校	年度																											
		3	4	5	6	7	8	9	10	11	12	13	14	15	16	17	18	19	20	21	22	23	24	25	26	27	28	29	
知的障害	小	185	194	198	207	203	212	231	230	230	232	248	255	269	278	285	304	321	322	333	326	322	329	352	351	365	366	379	
	中	114	107	113	105	92	84	93	96	99	101	95	94	106	107	105	100	87	93	98	117	137	134	106	129	143	166	141	
	義務	/	/	/	/	/	/	/	/	/	/	/	/	/	/	/	/	/	/	/	/	/	/	/	/	/	/	2	1
	計	299	301	311	312	295	296	324	326	329	333	343	349	375	385	390	404	408	415	431	443	459	463	458	480	508	534	521	
肢体不自由	小	15	19	30	33	36	38	41	45	45	50	56	61	65	70	67	69	61	64	56	58	53	39	38	38	45	39	36	
	中	11	11	9	8	8	11	9	11	16	17	17	19	21	23	20	18	21	17	20	19	20	18	14	14	7	11	12	
	義務	/	/	/	/	/	/	/	/	/	/	/	/	/	/	/	/	/	/	/	/	/	/	/	/	/	0	0	
	計	26	30	39	41	44	49	50	56	61	67	73	80	86	93	87	87	82	81	76	77	73	57	52	52	52	50	48	
病弱・身体虚弱	小	9	9	7	10	11	14	14	14	13	19	21	31	29	27	20	26	24	25	29	29	27	25	28	35	39	51	50	
	中	2	5	5	5	3	5	9	12	11	8	7	5	7	7	9	13	10	8	10	9	11	14	12	13	13	14	20	
	義務	/	/	/	/	/	/	/	/	/	/	/	/	/	/	/	/	/	/	/	/	/	/	/	/	/	0	0	
	計	11	14	12	15	14	19	23	26	24	27	28	36	36	34	29	39	34	33	39	38	38	39	40	48	52	65	70	
視覚障害	小	0	1	2	3	3	6	6	5	4	3	5	3	4	5	9	13	14	17	15	12	9	8	7	7	6	7	7	
	中	1	1	1	0	0	0	1	1	0	1	2	3	4	3	0	2	4	4	3	2	5	4	3	5	4	3	2	
	義務	/	/	/	/	/	/	/	/	/	/	/	/	/	/	/	/	/	/	/	/	/	/	/	/	/	0	0	
	計	1	2	3	3	3	6	7	6	4	4	7	6	8	8	9	15	18	21	18	14	14	12	10	12	10	10	9	
聴覚障害	小	27	25	29	29	28	26	19	23	24	26	23	26	25	26	26	27	26	22	22	21	17	14	16	18	23	20	18	
	中	12	14	6	6	7	12	20	15	13	7	9	12	10	11	8	8	5	6	5	6	7	7	8	5	3	2	5	
	義務	/	/	/	/	/	/	/	/	/	/	/	/	/	/	/	/	/	/	/	/	/	/	/	/	/	0	0	
	計	39	39	35	35	35	38	39	38	37	33	32	38	35	37	34	35	31	28	27	27	24	21	24	23	26	22	23	
言語障害	小	16	13	10	5	2	4	3	3	7	11	15	10	11	12	10	7	3	4	2	2	2	4	3	2	1	0	0	
	中	1	1	0	0	2	2	2	1	1	0	2	3	2	3	3	6	2	0	2	3	3	2	0	0	0	1	1	
	義務	/	/	/	/	/	/	/	/	/	/	/	/	/	/	/	/	/	/	/	/	/	/	/	/	/	0	0	
	計	17	14	10	5	4	6	5	4	8	11	17	13	13	15	13	13	5	4	4	5	5	6	3	2	1	1	1	
自閉症・情緒障害	小	71	68	79	83	84	78	78	88	101	97	101	113	129	126	143	158	178	205	216	260	304	327	382	434	546	592	689	
	中	46	46	51	54	49	52	54	62	61	56	63	64	62	75	69	70	76	90	114	112	121	130	154	164	169	185	215	
	義務	/	/	/	/	/	/	/	/	/	/	/	/	/	/	/	/	/	/	/	/	/	/	/	/	/	8	10	
	計	117	114	130	137	133	130	132	150	162	153	164	177	191	201	212	228	254	295	330	372	425	457	536	598	715	785	914	
合 計	小	323	329	355	370	367	378	392	408	424	438	469	499	532	544	560	604	627	659	673	708	734	746	826	885	1025	1075	1179	
	中	187	185	185	178	161	166	188	198	201	190	195	200	212	229	214	217	205	218	252	268	304	309	297	330	339	382	396	
	義務	/	/	/	/	/	/	/	/	/	/	/	/	/	/	/	/	/	/	/	/	/	/	/	/	/	10	11	
	計	510	514	540	548	528	544	580	606	625	628	664	699	744	773	774	821	832	877	925	976	1038	1055	1123	1215	1364	1467	1586	



年度別特別支援学級児童生徒数

(各年度5月1日現在)



7 年度別就学猶予・免除者数

(各年度5月1日現在)

年度(平成)	3	4	5	6	7	8	9	10	11	12	13	14	15	16	17	18	19	20	21	22	23	24	25	26	27	28	29
就学猶予・ 免除者数	4	4	6	5	3	3	4	4	2	2	1	1	1	0	0	0	0	1	1	1	1	1	1	1	1	1	1

