

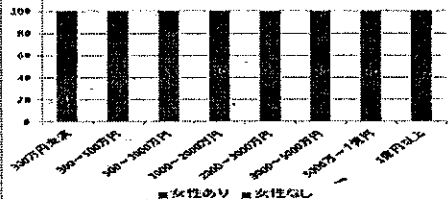
背景

女性の能力を活用して農業の発展を目指す！

農業の発展のためには、農業就業人口の約40%を占める女性農業者の能力を最大限に活かせる環境整備と次代を担うリーダーの育成が不可欠！

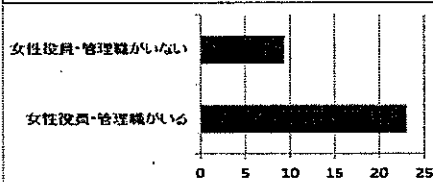
- 女性が参画している農業経営体ほど販売額が大きい。(グラフ1)
- 女性役員・管理職がいる経営は売上や収益の増加率が高い傾向にある。(グラフ2)

グラフ1 女性の基幹的農業者の有無と販売規模との関係



農林水産省統計部「2010世界農林業センサス」(組替集計)より

グラフ2 女性役員等の有無と融資後3年間の売上増加率(%)



(株)日本政策金融公庫「農業経営の現場での女性活躍状況調査」(平成25年1月)より

女性農業者の意見

- 技術と経営**
 - 経営パートナーとして経営に参画したい。
 - 天敵や環境制御など技術を習得したい。
 - 女性限定の機械講習会を希望。
 - アシストスーツに興味ある。
- 労働力**
 - 忙しい。人手が足りない。
 - 介護・子育て時の農作業ヘルパーを希望。
 - JA無料職業紹介所を整備して欲しい。
 - 人を雇うと、色々と気を使う。
 - 雇用さん用に仮設トイレを整備したい。
- 交流**
 - 女性の組織活動が低迷している。
 - 若い人が組織に入らない。
 - 地域での交流が減ってきている。
 - 組織や世代を超えて交流をしたい。

課題

- ①経営主とのパートナーシップの構築**
 - ◆経営管理能力の向上
 - ◆栽培技術の習得と実践力の向上
- ②雇用管理能力の向上**
 - ◆雇用管理に関する知識習得
 - ◆雇用管理に係る負担軽減
- ③参加しやすい交流・学習の場づくり**
 - ◆世代や組織を超えた学習・交流の場づくり

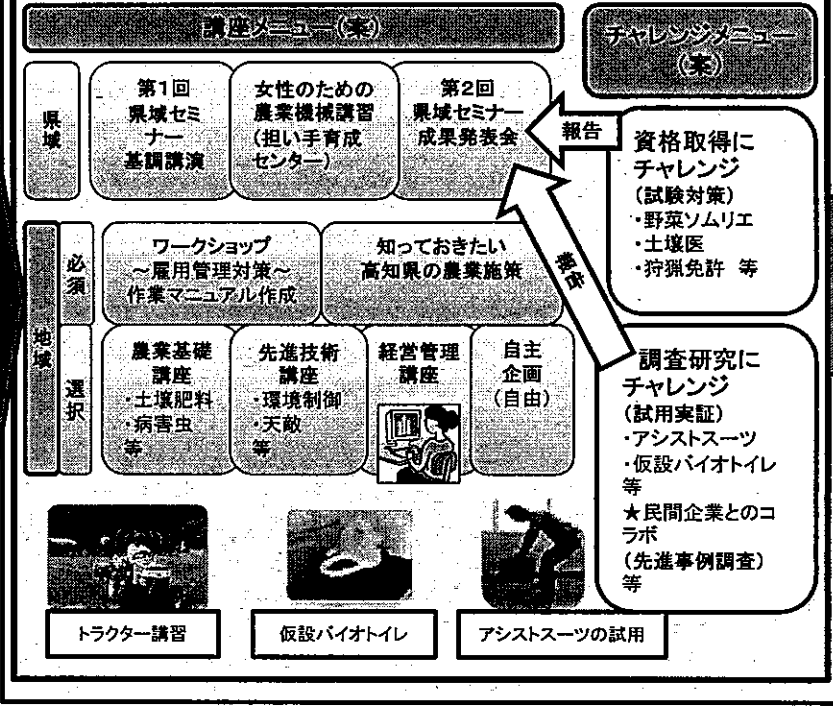
支援策

女性のための農業セミナー
～はちきん農業大学～ を開設

- 目的
- 技術・経営力アップを支援
 - 女性農業者のチャレンジを支援
 - 学びと交流の場を創出
 - 次代を担うリーダーを育成
- 特徴
- 参加しやすい地域会場
 - 講座メニューを自由に選択
 - 資格取得や調査研究を支援
 - 県域セミナーで交流を促進



女性のための農業セミナー
～はちきん農業大学～



目指す姿

- 女性が輝くチャレンジ農業の実現
- 課題を自ら発見
- 改善策にチャレンジ
- 積極的に経営に参画・パートナーシップの構築
- 更なるチャレンジ
- ★経営体の発展
- ★起業化の促進

【行政】支援ステップ1～3
～基本姿勢～

女性農業者の声に
ひたすら耳を傾ける

女性農業者の希望に
合わせた支援策をともに考える

ステップ1(H28)

- ◆女性組織代表者による意見交換の場を設置(5月)
- ◆意見の取りまとめと検討(8月)
- ◆支援策の提案(9月)

ステップ2(H29～)

- ◆経営活動支援
 - 農業セミナーの開催
 - 調査研究活動への支援
 - 交流活動への支援

ステップ3(H30～)

- ◆成功事例の波及
- ◆仲間づくり
- ◆次世代リーダーの育成

希望者は
土佐MBAへGo!