

(1)人口動態

(率:人口千対、ただし乳児死亡は出生千対・死産は出産(出生+死産)千対)

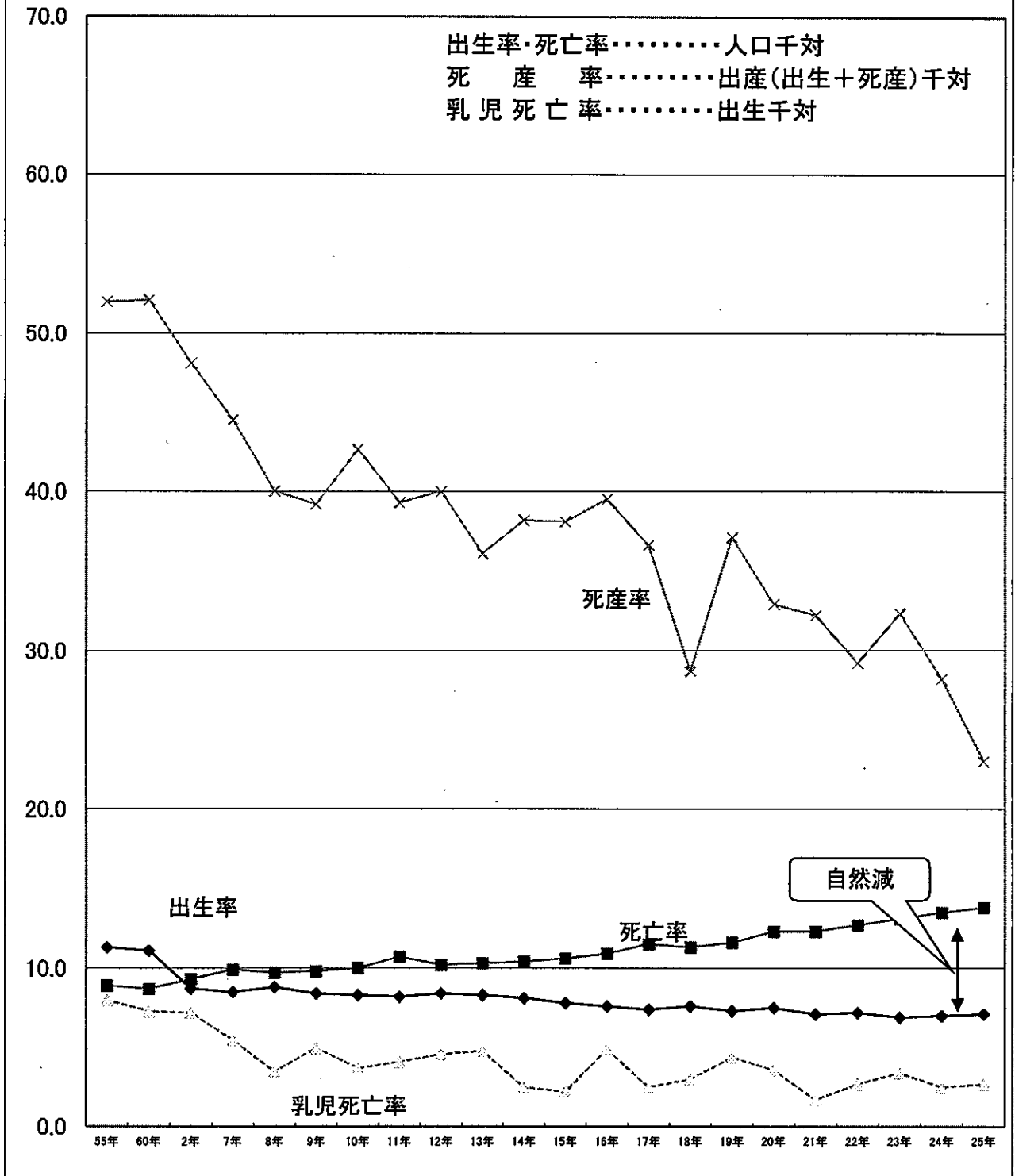
	出生		死亡		自然増加		乳児死亡		死産		婚姻		離婚	
	出生率	死亡率	自然増加率	乳児死亡率	死産率	婚姻率	離婚率	出生率	死亡率	婚姻率	離婚率	出生率	死亡率	婚姻率
昭和 55年	9,385	7,435	1,950	2.3	75	8.0	515	52.0	4,980	6.0	1,280	1.54		
60年	9,350	7,311	2,039	2.4	68	7.3	514	52.1	4,824	5.5	1,343	1.60		
平成 2年	7,182	7,684	△ 502	△ 0.6	52	7.2	363	48.1	3,975	4.8	1,251	1.52		
7年	6,939	8,093	△ 1,154	△ 1.4	38	5.5	323	44.5	4,172	5.1	1,525	1.87		
8年	7,185	7,855	△ 670	△ 0.8	25	3.5	299	40.0	4,347	5.3	1,511	1.86		
9年	6,807	7,973	△ 1,166	△ 1.4	34	5.0	278	39.2	4,148	5.1	1,669	2.05		
10年	6,761	8,076	△ 1,315	△ 1.7	25	3.7	301	42.6	4,147	5.1	1,781	2.20		
11年	6,649	8,648	△ 1,999	△ 2.5	27	4.1	272	39.3	4,055	5.0	1,705	2.11		
12年	6,811	8,306	△ 1,495	△ 1.8	31	4.6	284	40.0	4,245	19.0	1,859	2.29		
13年	6,736	8,308	△ 1,572	△ 1.9	32	4.8	252	36.1	4,246	5.2	1,995	2.46		
14年	6,513	8,393	△ 1,880	△ 2.3	16	2.5	259	38.2	4,041	5.0	1,985	2.46		
15年	6,244	8,493	△ 2,249	△ 2.8	14	2.2	247	38.1	3,891	4.8	1,981	2.46		
16年	6,084	8,723	△ 2,639	△ 3.3	30	4.9	250	39.5	3,770	4.7	1,793	2.24		
17年	5,916	9,119	△ 3,203	△ 4.0	15	2.5	225	36.6	3,705	4.7	1,787	2.24		
18年	6,015	8,927	△ 2,912	△ 3.7	18	3.0	178	28.7	3,612	4.6	1,720	2.19		
19年	5,717	9,071	△ 3,354	△ 4.3	25	4.4	220	37.1	3,549	4.6	1,663	2.13		
20年	5,788	9,452	△ 3,664	△ 4.8	21	3.6	197	32.9	3,566	4.6	1,676	2.17		
21年	5,415	9,437	△ 4,022	△ 5.3	9	1.7	180	32.2	3,306	4.3	1,596	2.08		
22年	5,518	9,769	△ 4,251	△ 5.6	15	2.7	166	29.2	3,328	4.4	1,463	1.92		
23年	5,244	9,884	△ 4,640	△ 6.1	18	3.4	175	32.3	3,099	4.1	1,406	1.86		
24年	5,266	10,142	△ 4,876	△ 6.5	13	2.5	153	28.2	3,257	4.3	1,403	1.87		
25年	5,266	10,244	△ 4,978	△ 6.7	14	2.7	124	23.0	3,257	4.4	1,442	1.94		

[平成25年保健所別出生数等の状況]

	出生		乳児死亡		新生儿死亡		死産		周産期死亡			人口
	実数	率 (人口千対)	実数	率 (出生千対)	実数	率 (出生千対)	実数	率 (出生千対)	実数	率 (出生千対)	妊産婦22週 以後の死産 (再掲)	
全 国	1,029,816	8.2	2,185	2.1	1,026	1.0	24,102	22.9	3,862	3.7	3,110	127,298,000
高 知 県	5,266	7.1	14	2.7	7	1.3	124	23.0	26	4.9	21	745,000
安 芸	290	5.8	-	-	-	-	5	17.0	-	-	-	50,706
中 央 東	839	6.9	3	3.6	3	3.6	21	24.4	9	10.7	6	122,347
高 知 市	2,815	8.5	5	1.8	-	-	77	26.6	14	5.0	14	340,562
中 央 西	473	5.8	2	4.2	1	2.1	3	6.3	-	-	-	82,481
須 崎	321	5.6	1	3.1	-	-	6	18.4	-	-	-	58,334
幡 多	528	5.9	3	5.7	3	5.7	12	22.2	3	5.7	1	90,640

(注) 全国及び高知県の人口は、総務省統計局の推計人口。保健所別の人口は、県総務部による推計人口(いずれも平成25年10月1日現在)。
死産率は出生(出生+死産)千対
周産期死亡率は出生+妊産婦22週以後の死産)千対

人口動態の年次推移

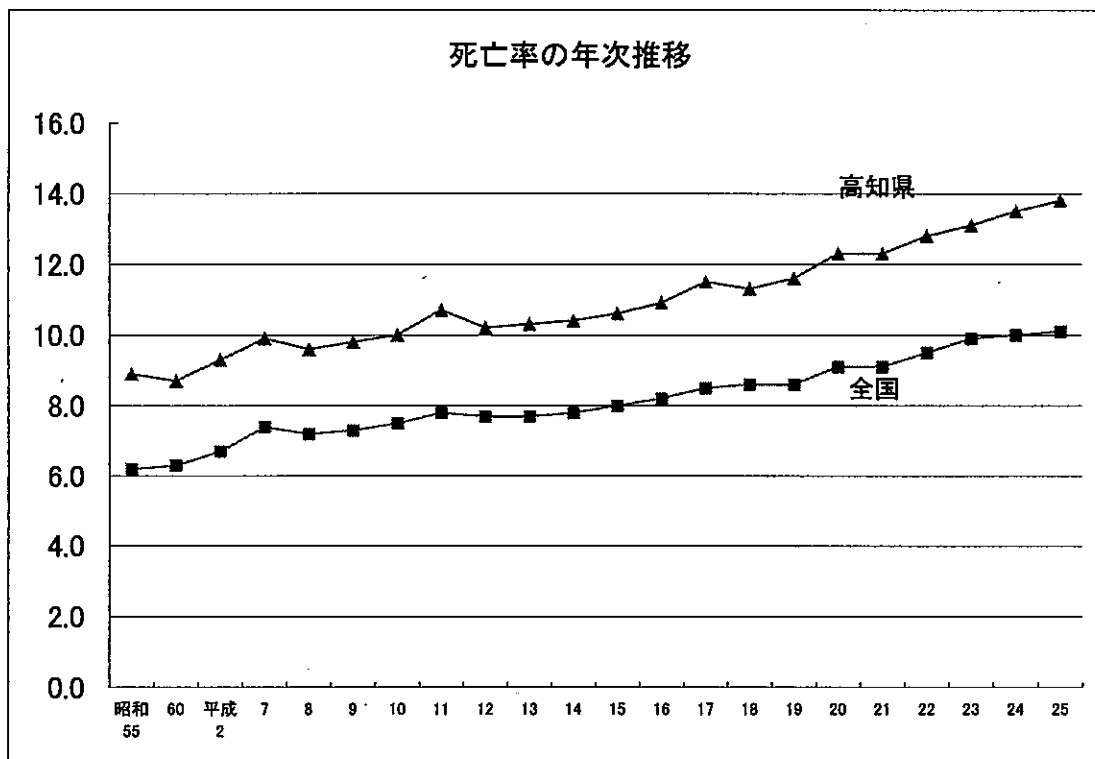


(2) 死亡

〔死亡者数及び死亡率(人口千対)の推移〕

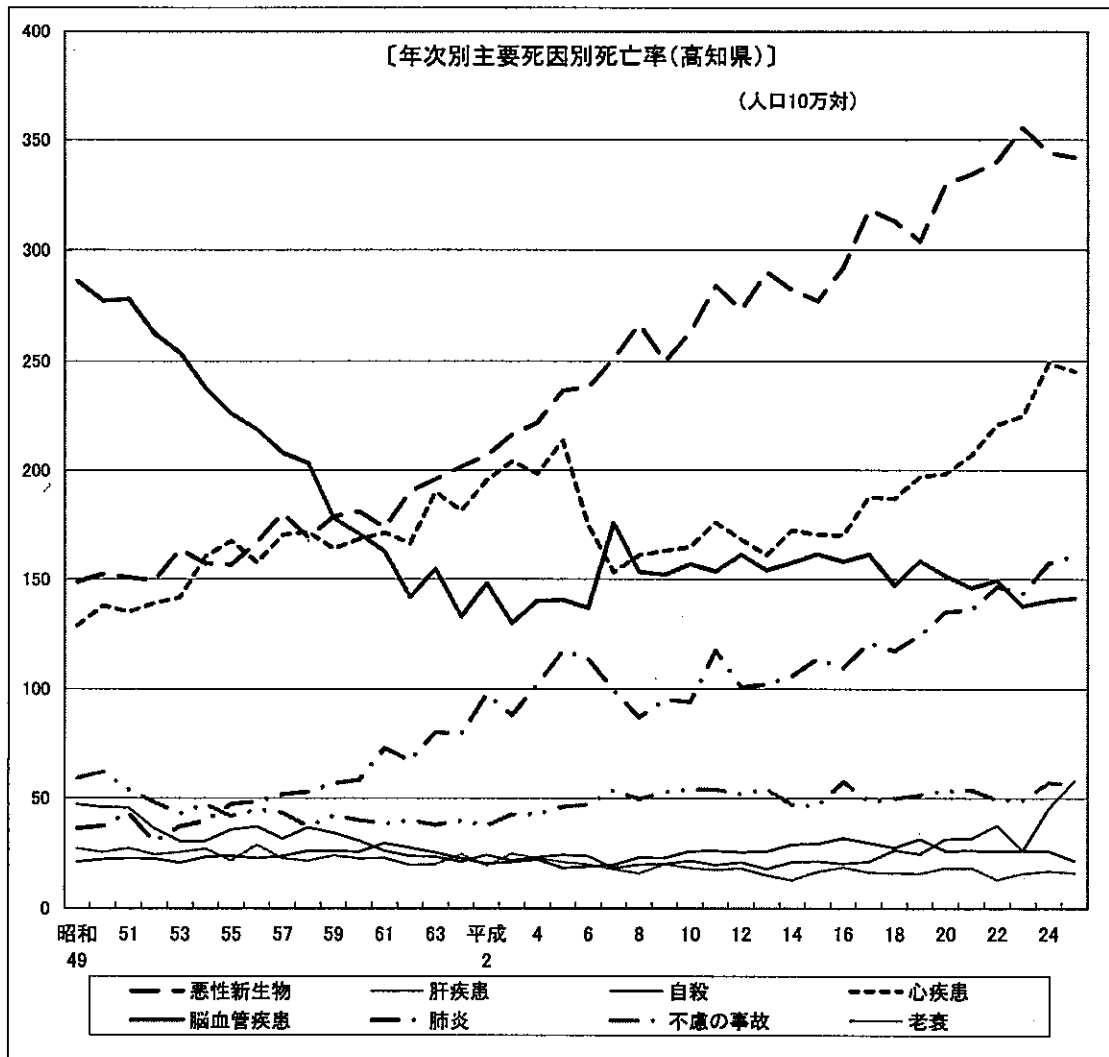
区 分	全 国			高 知 県		
	人口(千人)	死亡(千人)	死亡率	人口(千人)	死亡(人)	死亡率
昭和 55	116,320	723	6.2	830	7,435	8.9
60	120,266	752	6.3	843	7,311	8.7
平成 2	122,721	820	6.7	824	7,684	9.3
7	124,299	922	7.4	814	8,093	9.9
8	124,709	896	7.2	813	7,855	9.6
9	124,963	913	7.3	812	7,973	9.8
10	125,252	936	7.5	810	8,076	10.0
11	125,432	982	7.8	808	8,648	10.7
12	125,613	962	7.7	812	8,306	10.2
13	125,908	970	7.7	810	8,308	10.3
14	126,008	982	7.8	808	8,393	10.4
15	126,139	1,015	8.0	804	8,493	10.6
16	126,176	1,029	8.2	800	8,723	10.9
17	126,205	1,084	8.5	793	9,119	11.5
18	126,154	1,084	8.6	787	8,927	11.3
19	126,085	1,090	8.6	779	9,071	11.6
20	125,947	1,142	9.1	771	9,452	12.3
21	125,820	1,142	9.1	766	9,437	12.3
22	126,382	1,197	9.5	766	9,769	12.8
23	126,180	1,253	9.9	755	9,884	13.1
24	125,957	1,256	10.0	749	10,142	13.5
25	125,704	1,268	10.1	742	10,244	13.8

※各年次の人口は10月1日現在で、平成17年以前は平成19年度版高知県統計書(統計課)、平成20年以降は人口動態統計(確定数)において諸率の算出に用いた日本人人口による。

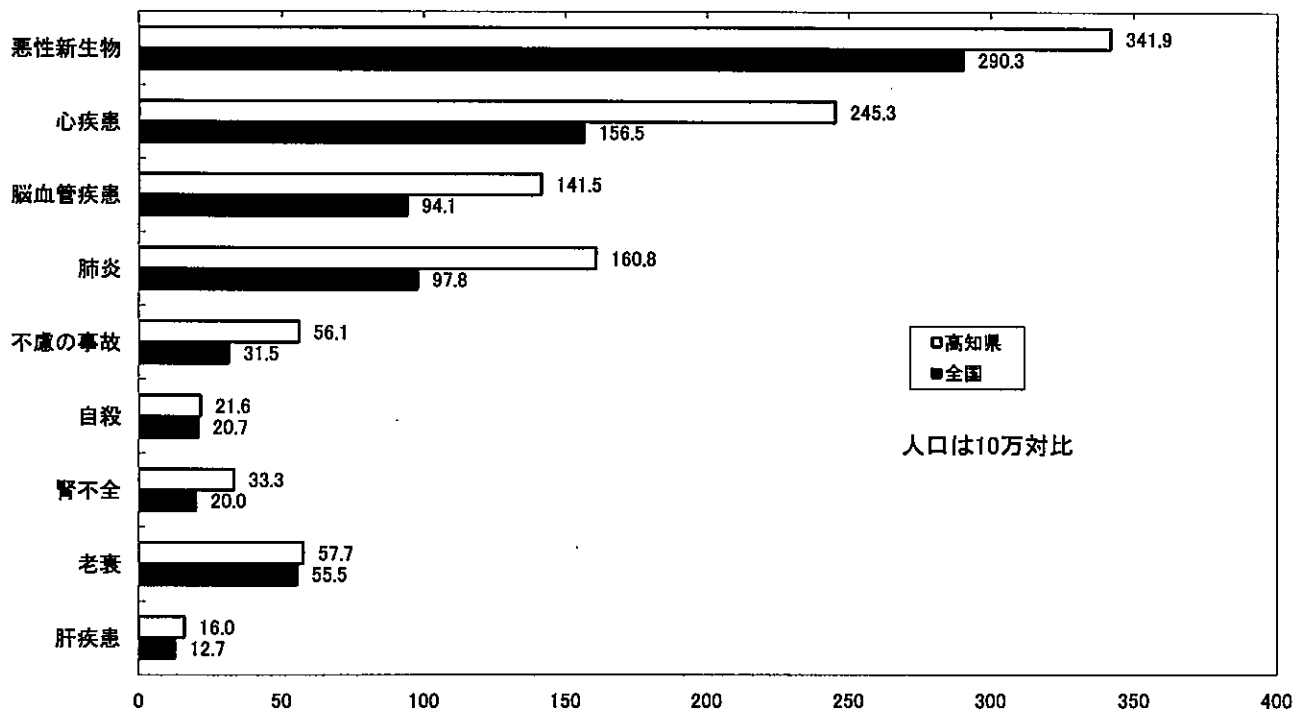


[主要死因の年次別死亡数及び率(人口10万対)]

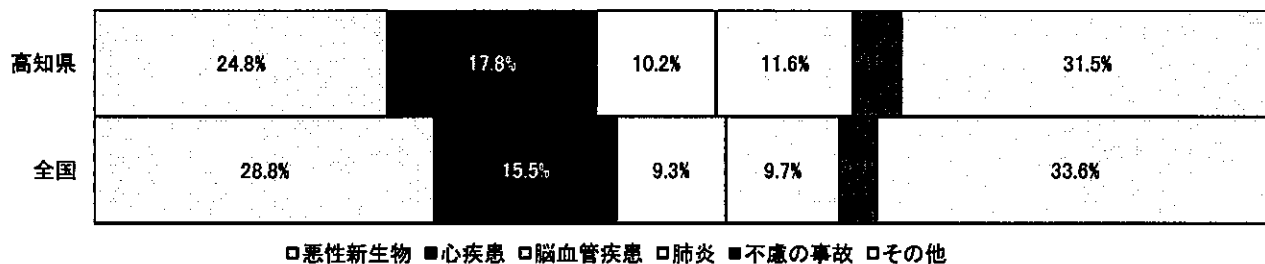
年次	高 知 県						全 国		
	悪性新生物		心疾患		脳血管疾患		悪性新生物 10万対	心疾患 10万対	脳血管疾患 10万対
	死亡数	10万対	死亡数	10万対	死亡数	10万対			
45	1,187	150.8	993	126.2	2,488	316.1	116.3	86.7	175.8
50	1,236	152.9	1,113	137.7	2,241	277.2	122.6	89.2	156.7
55	1,302	155.9	1,391	166.5	1,877	224.7	139.2	106.3	139.7
60	1,520	181.0	1,416	168.6	1,433	170.6	156.1	117.3	112.2
平成2	1,702	201.6	1,619	196.5	1,223	148.4	177.2	134.8	99.4
4	1,814	222.3	1,631	199.9	1,147	140.6	187.7	142.2	95.6
5	1,930	237.1	1,757	215.8	1,150	141.3	190.3	145.5	95.9
6	1,941	238.7	1,431	176.0	1,118	137.5	196.4	128.6	96.9
7	2,051	251.6	1,252	153.6	1,436	176.2	211.5	111.8	117.8
8	2,175	266.7	1,313	161.0	1,251	153.4	217.5	110.8	112.6
9	2,034	249.9	1,325	162.8	1,239	152.2	220.3	112.1	110.9
10	2,139	264.1	1,339	165.3	1,275	157.4	226.6	114.2	110.0
11	2,302	284.9	1,425	176.4	1,244	154.0	231.8	120.4	110.8
12	2,223	274.0	1,368	168.6	1,312	161.7	235.2	105.5	116.8
13	2,357	291.0	1,305	161.1	1,253	154.7	238.7	117.7	104.7
14	2,285	282.8	1,396	172.8	1,269	157.1	241.5	120.9	102.8
15	2,235	278.0	1,373	170.8	1,304	162.2	245.3	126.4	104.7
16	2,348	293.5	1,367	170.9	1,271	158.9	253.9	126.5	102.3
17	2,524	317.0	1,490	187.1	1,281	160.9	258.3	137.2	105.3
18	2,463	313.0	1,472	187.0	1,159	147.3	261.0	137.2	101.7
19	2,368	304.0	1,535	197.0	1,234	158.4	266.9	139.2	100.8
20	2,543	329.8	1,530	198.4	1,168	151.5	272.3	144.4	100.9
21	2,561	334.3	1,584	206.8	1,119	146.1	273.5	143.7	97.2
22	2,590	340.2	1,681	220.8	1,138	149.5	279.7	149.8	97.7
23	2,683	355.4	1,696	224.6	1,040	137.7	283.2	154.5	98.2
24	2,581	344.1	1,866	249.1	1,051	140.3	286.6	157.9	96.5
25	2,537	341.9	1,820	245.3	1,050	141.5	290.3	156.5	94.1



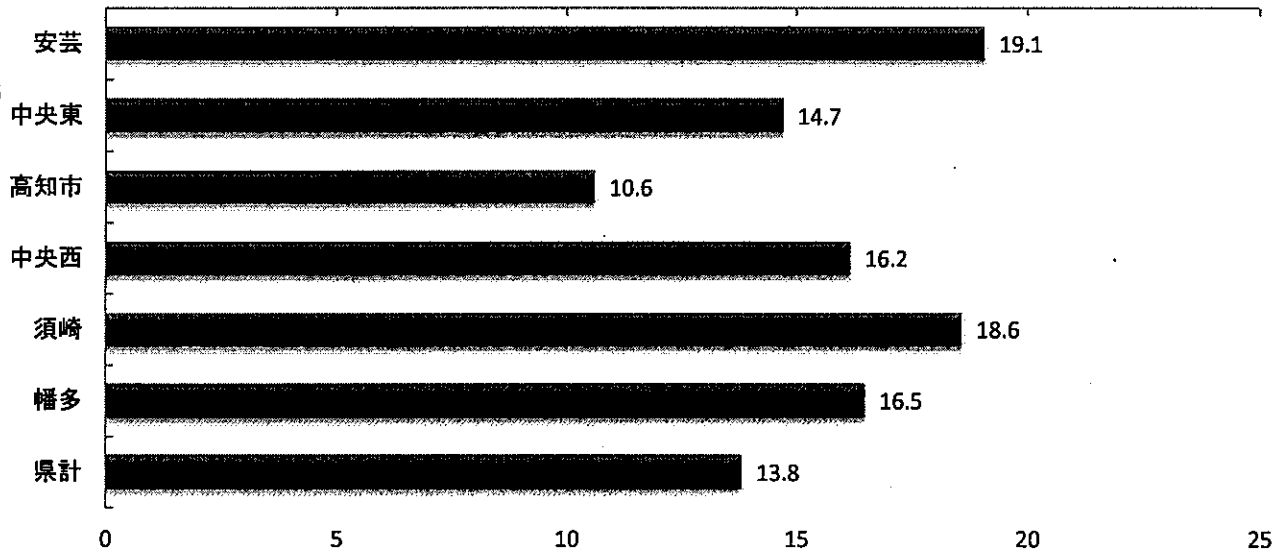
主要死因別死亡—高知県・全国(平成25年)



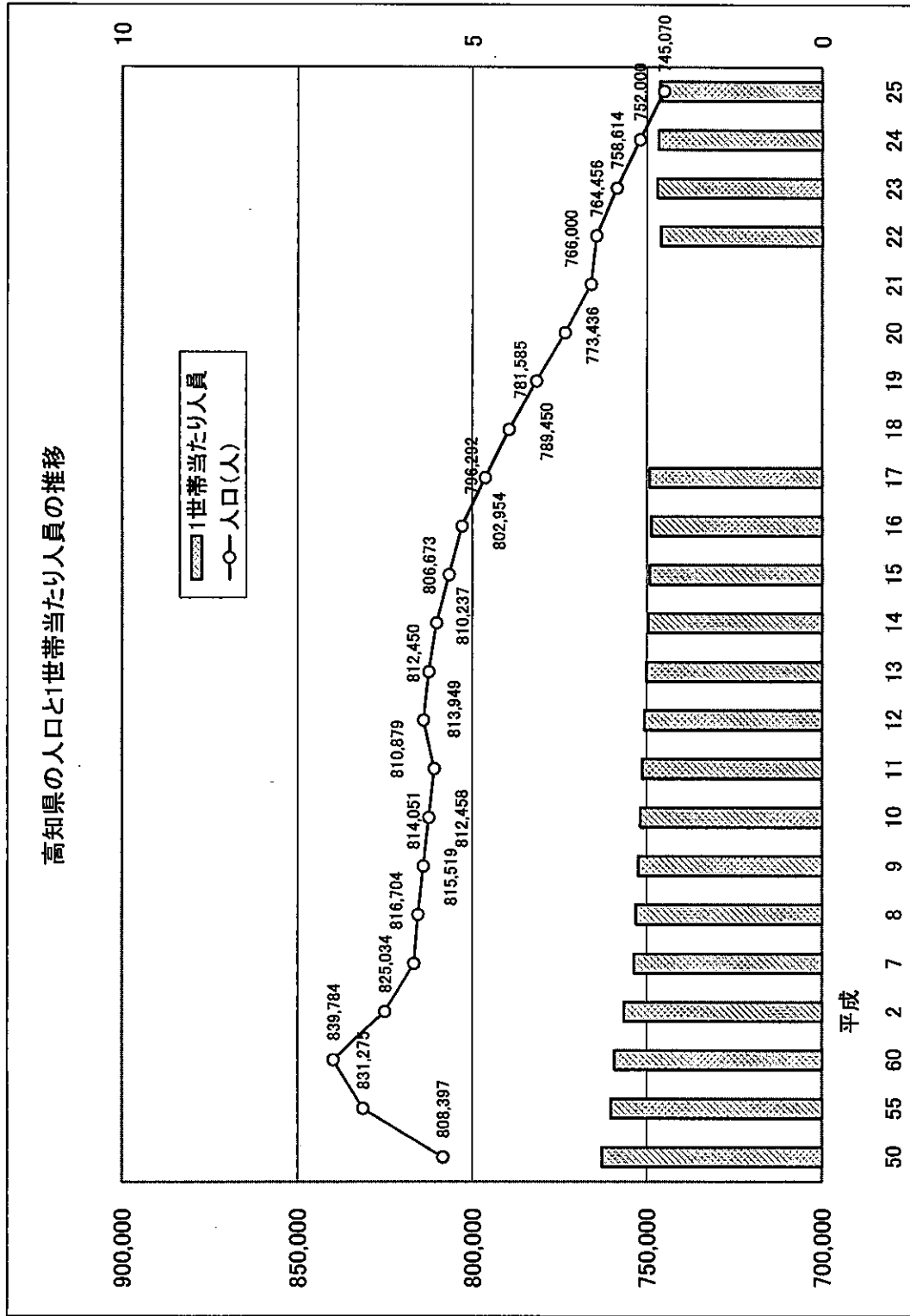
主要死因の割合(平成25年)



保健所別死亡率(人口千対比)の状況(平成25年)



(3)人口推移



(備考) 平成17年以前の国勢調査年次以外の数値は、県企画振興部による推計人口を、平成18年以降の人口は、総務省統計局による推計人口(いずれも10月1日現在の総人口)を示す。

(単位:人)

〔保健所別総人口の推移(平成17年まで10月1日現在の推計人口、平成18年から9月30日現在の住民基本台帳人口、平成23年から10月1日現在の推計人口)〕

50年	31,876	46,890	61,131	26,408	387,686	43,101	87,609	26,969	91,871	24,856	808,397
%	82.6	73.6	82.9	61.7	124.9	76.0	85.8	60.1	85.2	83.0	94.6
55年	31,029	46,773	62,371	24,707	390,452	42,938	88,744	26,438	93,571	24,252	831,275
%	80.4	73.4	84.6	57.8	137.8	75.7	87.0	59.0	86.8	81.0	97.3
60年	30,017	46,054	64,288	22,206	405,746	41,552	87,660	25,622	93,625	23,014	839,784
%	77.8	72.3	81.2	51.9	137.8	73.3	85.9	57.1	86.8	76.9	98.3
平成 2年	27,721	43,561	63,065	20,401	409,301	39,611	84,731	24,226	91,235	21,182	825,034
%	71.8	68.4	85.5	47.7	139.0	69.8	83.0	54.0	84.6	70.7	96.5
7年	25,201	41,294	62,459	18,840	416,944	37,717	81,240	22,770	89,025	19,650	815,476
%	65.3	64.8	84.7	44.1	141.6	66.5	79.6	50.8	82.6	65.6	95.4
平成 10年	24,096	40,141	11,937	17,813	325,570	114,297	49,229	22,248	88,178	18,949	812,458
11年	23,663	39,723	112,308	17,527	326,427	113,855	48,843	21,985	87,883	18,665	810,879
%	98.2	99.0	100.3	98.4	100.3	99.6	99.2	98.8	99.7	98.5	99.8
12年	23,215	39,345	113,797	17,394	330,613	113,061	48,408	21,843	87,791	18,513	813,949
%	96.3	98.0	101.7	97.6	101.5	98.9	98.3	98.2	98.6	97.7	100.2
13年	22,809	38,799	114,128	17,157	332,429	112,306	47,968	21,479	87,096	18,279	812,450
%	94.7	96.7	102.0	96.3	102.1	98.3	97.4	96.5	98.8	96.5	100.0
14年	22,354	38,640	114,463	16,872	332,850	111,638	47,555	21,257	86,565	18,043	810,237
%	92.8	96.3	102.3	94.7	102.2	97.7	96.6	95.5	98.2	95.2	99.7
15年	60,105	130,978	130,978	93.6	100.9	332,713	111,045	68,075	103,787	103,787	806,673
%	93.6	100.9	100.9	97.2	97.2	95.2	95.2	96.9	96.9	99.3	99.3
16年	59,091	129,729	129,729	92.0	100.0	335,681	108,230	67,389	102,834	102,834	802,954
%	92.0	100.0	100.0	94.7	103.1	94.3	94.3	96.0	96.0	98.8	98.8
17年	58,340	129,592	129,592	99.9	99.9	333,484	107,228	66,373	101,277	101,277	796,292
%	90.8	99.9	99.9	102.4	102.4	93.8	92.9	94.5	94.5	98.0	98.0
18年	60,263	129,688	129,688	129,688	328,770	110,087	67,334	67,334	102,498	102,498	795,640
19年	59,021	128,601	128,601	98.2	98.4	109,230	66,191	66,191	101,059	101,059	790,950
%	97.9	97.9	98.2	99.2	99.2	99.2	98.3	98.3	98.6	98.6	99.0
20年	57,790	127,475	127,475	98.3	98.3	341,782	91,303	65,108	99,455	99,455	782,913
%	95.9	98.3	98.3	98.3	104.0	82.9	96.7	96.7	97.0	97.0	98.0
21年	56,699	126,305	126,305	97.4	103.7	340,981	90,141	64,181	98,165	98,165	776,472
%	94.1	97.4	103.7	91.9	103.7	88.304	95.3	95.3	95.8	95.8	97.2
22年	55,244	125,185	125,185	96.5	103.2	339,130	88,304	62,517	96,046	96,046	766,426
%	91.7	96.5	103.2	90.2	103.2	80.2	92.8	92.8	93.7	93.7	96.0
23年	54,952	125,036	125,036	96.4	103.4	339,938	87,812	62,306	95,787	95,787	765,831
%	91.2	96.4	103.4	96.4	103.4	79.8	92.5	92.5	93.5	93.5	95.9
24年	51,668	123,491	123,491	95.2	103.9	341,740	83,673	59,490	91,990	91,990	752,042
%	85.7	95.2	103.9	92.5	103.9	76.0	88.3	88.3	89.7	89.7	94.2
25年	50,706	122,347	122,347	94.3	103.6	340,582	82,481	58,334	90,640	90,640	745,070
%	84.1	94.3	103.6	94.3	103.6	74.9	86.6	86.6	88.4	88.4	93.3

(注) %は、昭和35年の人口に対する各年の伸び率を示す。(平成11年からは対平成10年の伸び率、平成19年からは対平成18年の伸び率)

平成8年に土佐市が須崎保健所管内から中央保健所管内に移りました。

平成9年に土佐市が須崎保健所管内から中央保健所管内に移りました。

平成10年に中央保健所と佐川保健所が高知市を除いた中央西保健所になりました。

平成15年に室戸保健所が東部保健所に、本山保健所が中央東保健所に、窪川保健所が高知保健所に、窪川保健所が高知保健所になりました。

平成17年度末をもって県企画事業による市町村別の人口推計は終了しました。平成18年以降は住民基本台帳人口となります。

平成18年に東部福祉保健所が安芸福祉保健所に、高知福祉保健所が須崎福祉保健所に名称変更になりました。

平成20年に旧善野町(H20.1.1高知市と合併)が中央西福祉保健所管内から高知市保健所管内に移りました。

平成18年に須崎保健所が須崎福祉保健所に、窪川保健所が須崎福祉保健所に統合されました。

平成18年以降は住民基本台帳人口となります。

平成18年に須崎福祉保健所が須崎福祉保健所に名称変更になりました。

平成20年に旧善野町(H20.1.1高知市と合併)が中央西福祉保健所管内から高知市保健所管内に移りました。

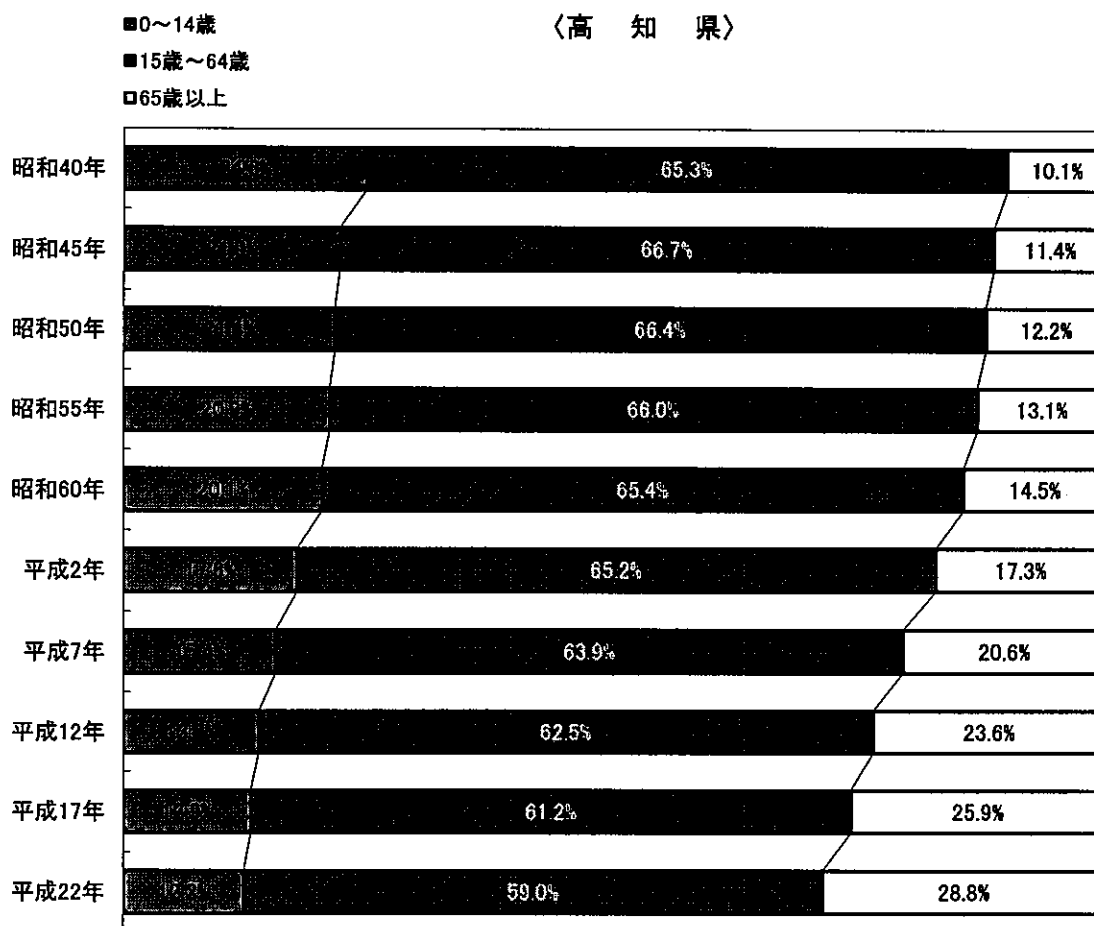
(4) 市町村別人口

【平成26年高知県推計人口(平成26年10月1日)】

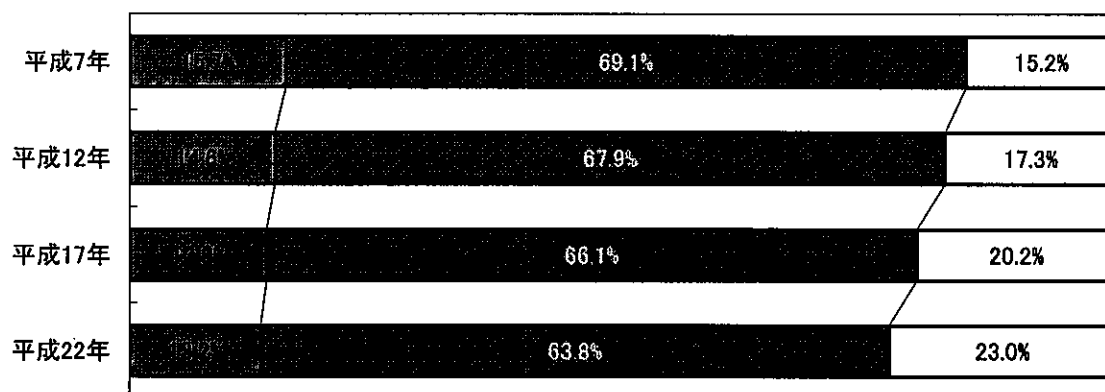
No	市町村	保健所	人 口 (人)						人 口 比 (%)		
			総数	県計比 (%)	3区分合計	15歳未満	15~64歳	65歳以上	15歳未満	15~64歳	65歳以上
1	高知市	1	339,034	46.0	339,034	43,871	203,755	91,408	12.9	60.1	27.0
2	室戸市	2	13,656	1.9	13,656	1,030	6,504	6,122	7.5	47.6	44.8
3	安芸市	2	18,395	2.5	18,395	1,944	9,831	6,620	10.6	53.4	36.0
4	南国市	3	48,240	6.5	48,240	6,141	28,163	13,936	12.7	58.4	28.9
5	土佐市	4	27,883	3.8	27,883	3,169	15,393	9,321	11.4	55.2	33.4
6	須崎市	5	23,097	3.1	23,097	2,399	12,514	8,184	10.4	54.2	35.4
7	宿毛市	6	21,538	2.9	21,538	2,458	11,820	7,260	11.4	54.9	33.7
8	土佐清水市	6	14,672	2.0	14,672	1,311	6,886	6,475	8.9	46.9	44.1
9	四万十市	6	34,895	4.7	34,895	4,242	19,011	11,642	12.2	54.5	33.4
10	香南市	3	33,320	4.5	33,320	4,457	18,848	10,015	13.4	56.6	30.1
11	香美市	3	27,570	3.7	27,570	2,732	14,655	10,183	9.9	53.2	36.9
12	東洋町	2	2,612	0.4	2,612	201	1,249	1,162	7.7	47.8	44.5
13	奈半利町	2	3,329	0.5	3,329	325	1,619	1,385	9.8	48.6	41.6
14	田野町	2	2,751	0.4	2,751	272	1,412	1,067	9.9	51.3	38.8
15	安田町	2	2,760	0.4	2,760	212	1,400	1,148	7.7	50.7	41.6
16	北川村	2	1,283	0.2	1,283	133	610	540	10.4	47.5	42.1
17	馬路村	2	907	0.1	907	91	476	340	10.0	52.5	37.5
18	芸西村	2	3,934	0.5	3,934	429	1,986	1,519	10.9	50.5	38.6
19	本山町	3	3,838	0.5	3,838	346	1,882	1,610	9.0	49.0	41.9
20	大豊町	3	4,099	0.6	4,099	205	1,590	2,304	5.0	38.8	56.2
21	土佐町	3	4,012	0.5	4,012	367	1,836	1,809	9.1	45.8	45.1
22	大川村	3	367	0.0	367	40	170	157	10.9	46.3	42.8
23	いの町	4	23,271	3.2	23,271	2,373	12,812	8,086	10.2	55.1	34.7
24	仁淀川町	4	5,768	0.8	5,768	425	2,254	3,089	7.4	39.1	53.6
25	中土佐町	5	7,030	1.0	7,030	623	3,398	3,009	8.9	48.3	42.8
26	佐川町	4	13,360	1.8	13,360	1,524	6,931	4,905	11.4	51.9	36.7
27	越知町	4	5,826	0.8	5,826	516	2,637	2,673	8.9	45.3	45.9
28	橋原町	5	3,767	0.5	3,767	347	1,876	1,544	9.2	49.8	41.0
29	日高村	4	5,048	0.7	5,048	488	2,674	1,886	9.7	53.0	37.4
30	津野町	5	5,938	0.8	5,938	653	2,901	2,384	11.0	48.9	40.1
31	四万十町	5	17,439	2.4	17,439	1,802	8,385	7,252	10.3	48.1	41.6
32	大月町	6	5,225	0.7	5,225	472	2,483	2,270	9.0	47.5	43.4
33	三原村	6	1,579	0.2	1,579	149	727	703	9.4	46.0	44.5
34	黒潮町	6	11,318	1.5	11,318	1,048	5,713	4,557	9.3	50.5	40.3
	計		737,761	100.0	737,761	86,795	414,401	236,565	11.8	56.2	32.1
〔保健所別〕											
	高知市保健所	1	339,034	46.0	339,034	43,871	203,755	91,408	12.9	60.1	27.0
	安芸福祉保健所	2	49,627	6.7	49,627	4,637	25,087	19,903	9.3	50.6	40.1
	中央東福祉保健所	3	121,446	16.5	121,446	14,288	67,144	40,014	11.8	55.3	32.9
	中央西福祉保健所	4	81,156	11.0	81,156	8,495	42,701	29,960	10.5	52.6	36.9
	須崎福祉保健所	5	57,271	7.8	57,271	5,824	29,074	22,373	10.2	50.8	39.1
	幡多福祉保健所	6	89,227	12.1	89,227	9,680	46,640	32,907	10.8	52.3	36.9
	計		737,761	100.0	737,761	86,795	414,401	236,565	11.8	56.2	32.1
〔市 郡 別〕											
	市部		602,300	81.6	602,300	73,754	347,380	181,166	12.2	57.7	30.1
	安芸郡		17,576	2.4	17,576	1,663	8,752	7,161	9.5	49.8	40.7
	長岡郡		7,937	1.1	7,937	551	3,472	3,914	6.9	43.7	49.3
	土佐郡		4,379	0.6	4,379	407	2,006	1,966	9.3	45.8	44.8
	吾川郡		29,039	3.9	29,039	2,798	15,066	11,175	9.6	51.9	38.5
	高岡郡		58,408	7.9	58,408	5,953	28,802	23,653	10.2	49.3	40.5
	幡多郡		18,122	2.5	18,122	1,669	8,923	7,530	9.2	49.2	41.6
	計		737,761	100.0	737,761	86,795	414,401	236,565	11.8	56.2	32.1

(5) 年齢別人口

〔年齢(3区分)別人口割合の推移(国勢調査による)〕



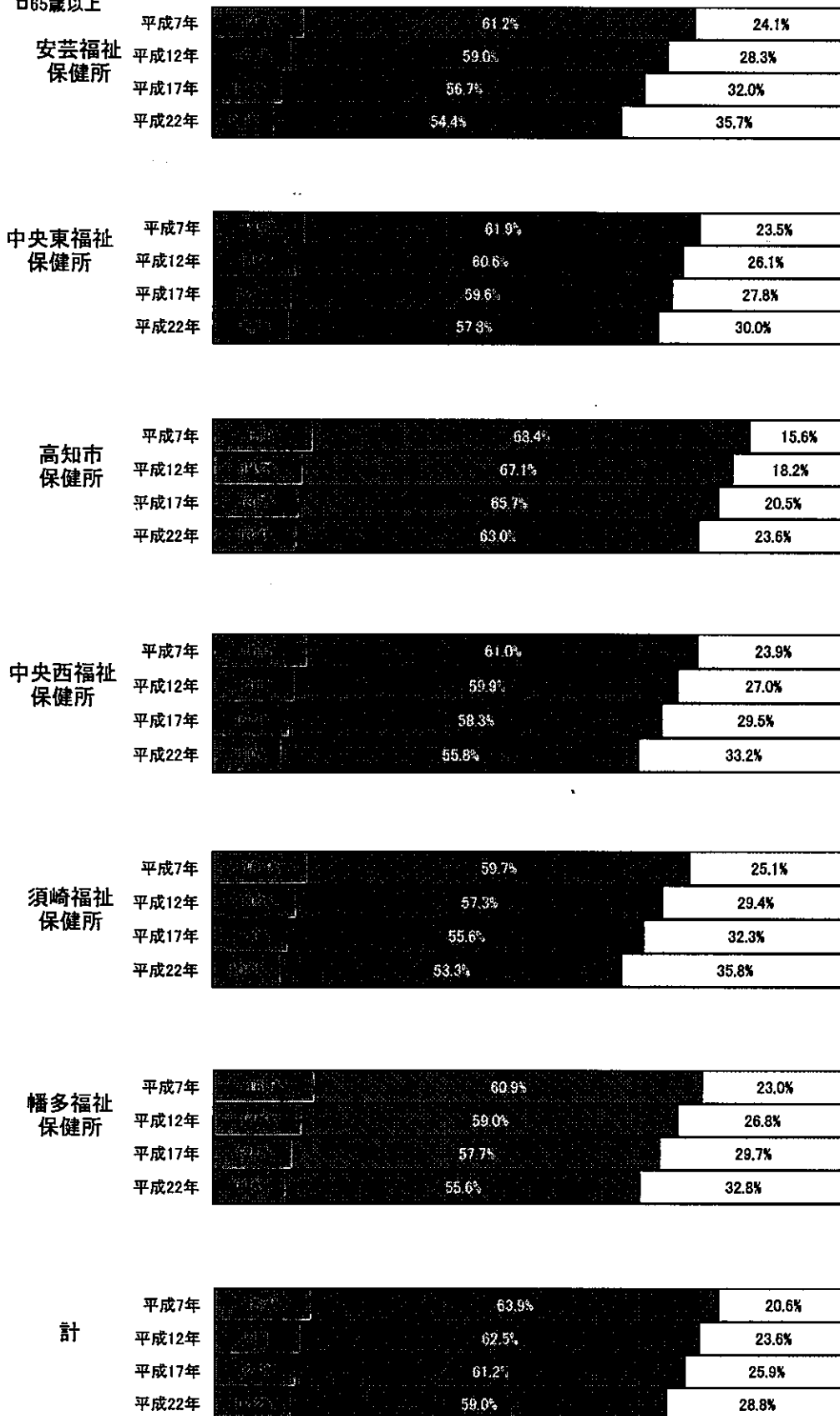
〈全 国〉



(5) 年齢別人口

- 0～14歳
- 15歳～64歳
- 65歳以上

〈保健所別〉



年少人口比率

都道府県名	15歳未満人口の占める割合(%)
全 国	12.8
沖 縄 県	17.5
滋 賀 県	14.6
佐 賀 県	14.2
愛 知 県	14.0
宮 崎 県	13.8
熊 本 県	13.6
鹿 児 島 県	13.6
福 岡 県	13.5
福 井 県	13.4
岐 阜 県	13.4
岡 山 県	13.3
広 島 県	13.3
長 野 県	13.2
静 岡 県	13.2
三 重 県	13.2
兵 庫 県	13.2
長 崎 県	13.2
石 川 県	13.1
栃 木 県	13.0
群 馬 県	13.0
鳥 取 県	13.0
香 川 県	13.0
茨 城 県	12.9
埼 玉 県	12.8
神 奈 川 県	12.8
大 分 県	12.8
宮 城 県	12.7
大 阪 府	12.7
島 根 県	12.7
千 葉 県	12.6
山 梨 県	12.6
奈 良 県	12.6
愛 媛 県	12.6
福 島 県	12.5
富 山 県	12.4
京 都 府	12.4
山 口 県	12.4
山 形 県	12.3
和 歌 山 県	12.3
新 潟 県	12.2
岩 手 県	12.1
徳 島 県	11.9
青 森 県	11.7
高 知 県	11.7
北 海 道	11.5
東 京 都	11.3
秋 田 県	10.8

老年人口比率

都道府県名	65歳以上人口の占める割合(%)
全 国	26.0
秋 田 県	32.6
高 知 県	32.2
島 根 県	31.8
山 口 県	31.3
和 歌 山 県	30.5
徳 島 県	30.1
山 形 県	29.9
愛 媛 県	29.8
富 山 県	29.7
岩 手 県	29.6
大 分 県	29.6
長 野 県	29.2
香 川 県	29.2
新 潟 県	29.1
鳥 取 県	29.1
青 森 県	29.0
長 崎 県	28.9
宮 崎 県	28.6
鹿 児 島 県	28.6
北 海 道	28.1
岡 山 県	28.1
熊 本 県	28.1
福 井 県	27.9
福 島 県	27.8
奈 良 県	27.8
山 梨 県	27.5
岐 阜 県	27.3
石 川 県	27.1
三 重 県	27.1
広 島 県	27.1
佐 賀 県	27.0
静 岡 県	26.9
京 都 府	26.9
群 馬 県	26.8
兵 庫 県	26.3
茨 城 県	25.8
大 阪 府	25.7
千 葉 県	25.3
栃 木 県	25.1
福 岡 県	25.1
宮 城 県	24.6
埼 玉 県	24.0
滋 賀 県	23.4
神 奈 川 県	23.2
愛 知 県	23.2
東 京 都	22.5
沖 縄 県	19.0

※平成26(H26.10.1)人口推計年報による(総務省統計局)

(6) 県民所得

平成24年度の県民所得は、1兆6,924億円で、前年度(1兆6,678億円)に比べ246億円(0.5%)増加している。

県民所得の年次推移

(資料: 県統計課「県民経済計算報告書」平成24年度)

