

第12回高知県イメージ調査結果報告書

(首都圏、関西圏エリア居住者対象)

令和元年12月2日(月)

高知県 産業振興推進部 地産地消・外商課

調査概要

● 調査目的

- 1.令和元年度の「高知家」のプロモーションの現状について分析・把握する。
- 2.高知に関心を持つ→県産品を購入する、観光に訪れる、移住するといった分野での具体的検討を行う
→実際に行動する といった高知に対するイメージや行動に関する項目を設定し、継続的にPDCAを回していく。
- 3.高知県独自のデータを取得し、次期のプロモーション戦略立案のための資料とする。

● 調査方法

- インターネットリサーチ

● 対象者条件とサンプルサイズ

- 対象条件 :20歳～69歳の男女
- サンプルサイズ:2000s

● 調査エリア

- 1都3県(東京、埼玉、千葉、神奈川)
- 2府2県(大阪、京都、兵庫、奈良)

● 調査実施期間

- 2019年9月3日(火)～9月5日(木)

【回答者】

	1都3県		2府2県	
	男性	女性	男性	女性
20代	100	100	100	100
30代	100	100	100	100
40代	100	100	100	100
50代	100	100	100	100
60代	100	100	100	100

1.高知観光経験

Q あなたが、旅行・観光地として、行ったことがある都道府県をすべてお知らせください。

Q あなたが、最後に以下の都道府県【高知県】【香川県】【長野県】【熊本県】【広島県】【以下「高知県及びベンチマーク4県という。」】に旅行観光に行って、どれくらいの期間が経ちましたか。

- 高知県観光経験者は全体で26%、うち5年以内は10%、1年以内では3%である。
- 2府2県居住者別での高知観光経験者は33%と、1都3県居住者別(18%)より、15ポイント高い。年代別では、男女ともに年代が上がるにつれて観光経験率が高まる傾向にあり、特に2府2県居住者の男女とも60代は5割超と、他層に比べて高い。
- 「高知家」認知者の観光経験率が非認知者を上回る。
- 5年以内の観光経験率は、長野県が23%で最も高く、広島県(18%)と続く。高知県は10%と、熊本県とほぼ同率であり、ベンチマーク県を含む5県中最も低い。

【高知観光経験率】

		n=	高知観光経験有				高知観光経験無	n=
			高知観光経験有	5年以内観光経験有	3年以内観光経験有	1年以内観光経験有		
全体		(2,000)	25.6	10.1	7.4	3.3	74.4	(%)
1都3県居住者別	1都3県計	(1,000)	18.3	6.8	4.9	1.7	81.7	
	男性計	(500)	21.0	7.6	5.4	1.8	79.0	
	男性20代	(100)	10.0	5.0	4.0	1.0	90.0	
	男性30代	(100)	16.0	8.0	5.0	-	84.0	
	男性40代	(100)	17.0	5.0	4.0	3.0	83.0	
	男性50代	(100)	25.0	5.0	3.0	2.0	75.0	
	男性60代	(100)	37.0	15.0	11.0	3.0	63.0	
	女性計	(500)	15.6	6.0	4.4	1.6	84.4	
	女性20代	(100)	4.0	4.0	3.0	1.0	96.0	
	女性30代	(100)	8.0	5.0	3.0	2.0	92.0	
	女性40代	(100)	10.0	2.0	2.0	-	90.0	
	女性50代	(100)	21.0	6.0	5.0	1.0	79.0	
	女性60代	(100)	35.0	13.0	9.0	4.0	65.0	
	2府2県居住者別	2府2県計	(1,000)	32.8	13.3	9.8	4.9	67.2
男性計		(500)	34.4	12.6	8.6	4.6	65.6	
男性20代		(100)	14.0	9.0	6.0	2.0	86.0	
男性30代		(100)	23.0	9.0	4.0	3.0	77.0	
男性40代		(100)	33.0	14.0	12.0	6.0	67.0	
男性50代		(100)	46.0	12.0	10.0	7.0	54.0	
男性60代		(100)	56.0	19.0	11.0	5.0	44.0	
女性計		(500)	31.2	14.0	11.0	5.2	68.8	
女性20代		(100)	18.0	11.0	9.0	5.0	82.0	
女性30代		(100)	28.0	16.0	9.0	3.0	72.0	
女性40代	(100)	27.0	11.0	9.0	5.0	73.0		
女性50代	(100)	31.0	11.0	10.0	1.0	69.0		
女性60代	(100)	52.0	21.0	18.0	12.0	48.0		
高知家認知別	認知	(503)	37.0	19.5	16.1	7.6	63.0	
	非認知	(1,497)	21.7	6.9	4.4	1.9	78.3	

【5年以内観光経験率、他県比較】

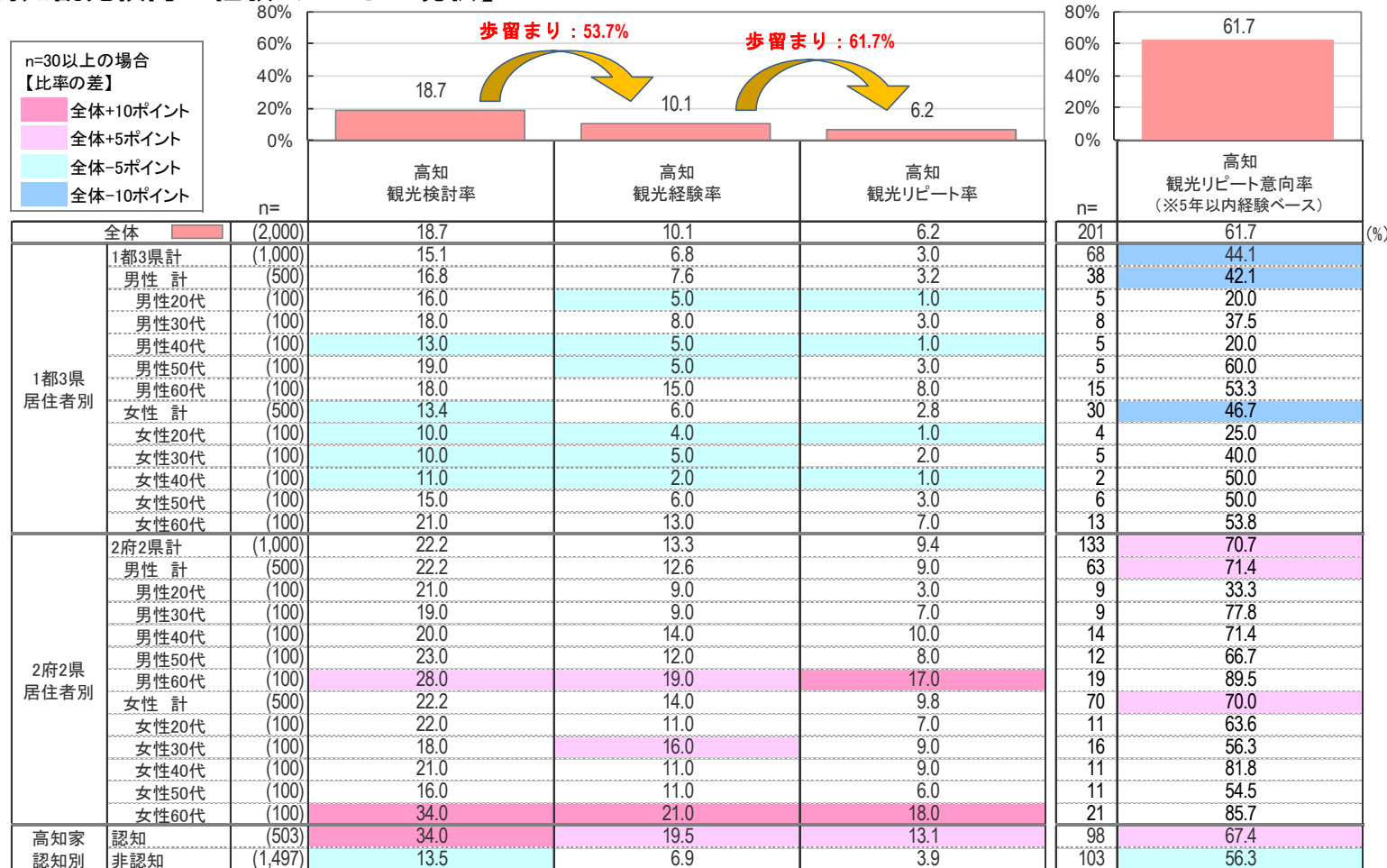
n=	高知県	ベンチマーク県				n=
		香川県	長野県	熊本県	広島県	
(2,000)	10.1	16.5	23.4	10.4	17.9	(%)
(1,000)	6.8	10.7	33.1	9.2	14.6	
(500)	7.6	12.2	34.0	10.2	17.0	
(100)	5.0	12.0	29.0	9.0	16.0	
(100)	8.0	12.0	31.0	12.0	15.0	
(100)	5.0	8.0	35.0	11.0	13.0	
(100)	5.0	8.0	31.0	9.0	19.0	
(100)	15.0	21.0	44.0	10.0	22.0	
(500)	6.0	9.2	32.2	8.2	12.2	
(100)	4.0	7.0	20.0	6.0	14.0	
(100)	5.0	9.0	29.0	8.0	13.0	
(100)	2.0	6.0	31.0	4.0	8.0	
(100)	6.0	8.0	36.0	9.0	11.0	
(100)	13.0	16.0	45.0	14.0	15.0	
(1,000)	13.3	22.2	13.7	11.6	21.2	
(500)	12.6	22.4	13.6	12.6	21.2	
(100)	9.0	17.0	10.0	8.0	23.0	
(100)	9.0	18.0	7.0	10.0	13.0	
(100)	14.0	23.0	9.0	8.0	18.0	
(100)	12.0	21.0	18.0	16.0	21.0	
(500)	14.0	22.0	13.8	10.6	21.2	
(100)	11.0	28.0	16.0	11.0	24.0	
(100)	16.0	24.0	10.0	9.0	19.0	
(100)	11.0	17.0	11.0	6.0	19.0	
(100)	11.0	15.0	13.0	12.0	19.0	
(100)	21.0	26.0	19.0	15.0	25.0	
(503)	19.5	22.5	29.8	16.3	23.1	
(1,497)	6.9	14.4	21.2	8.4	16.2	

2.直近5年間の高知観光検討～経験・リピートの現状

- Q あなたは、この5年以内に高知県を旅行・観光先として検討したことがありますか。
 Q あなたが、旅行・観光先として、行ったことがある都道府県をすべてお知らせください。
 Q あなたが、旅行・観光先として行ったことがあるとお答えになった以下の都道府県【高知県及びベンチマーク4県】について、これまでに旅行・観光に行った回数をお知らせください。
 Q あなたは、次にあげる都道府県【高知県及びベンチマーク4県】へ、旅行・観光にどの程度行きたいと思えますか。行ったことがある方は、再び行きたいと思えますか。あなたのお気持ちに最も近いものを1つお知らせください。【とても行きたい、やや行きたい、どちらともいえない、あまり行きたくない、まったく行きたくない】

- 直近5年以内での高知観光検討率は19%、うち観光経験率は10%(歩留まり:54%)、リピート率は6%(歩留まり:62%)。
- 2府2県居住者別でみると、検討率は22%、観光経験率は13%、リピート率は9%と、いずれも1都3県より6ポイント以上高い。
- 「高知家」認知者の検討率、観光経験率、リピート率は、非認知者の2倍以上となっている。
- 5年以内高知観光経験者におけるリピート意向率は62%。2府2県居住者が1都3県居住者を大きく上回る。

【高知観光検討～経験・リピートの現状】



3.高知観光時に期待する観光内容と観光経験内容の比較

Q あなたが高知県へ旅行・観光に行くとしたら、どのようなことをしたいと思いますか。あてはまるものをすべてお知らせください。
 Q あなたは、高知県へ旅行・観光に行ったときに、どのようなことをしましたか。あてはまるものをすべてお知らせください。

- 高知観光時に期待する体験内容を見ると、「カツオを食べる」が42%で最も高く、「四万十川に行く」が39%と続く。
- 『期待』に対し、『実体験』が大きく上回る(10ポイント以上)ものとしては、「桂浜に行く」(+32ポイント)、「カツオを食べる」(+13ポイント)、「足摺岬に行く」(+11ポイント)があげられる。
- 『期待』の上位項目について、年齢が上がるにつれてスコアが高くなる傾向。特に2府2県在住者の女性60代は多くの項目で他層を上回る。
- 「高知家」認知者は非認知者に比べて総じて高い。特に「四万十川に行く」、「高知グルメを堪能する」は非認知者に10ポイント以上の差をつけている。

【高知観光期待体験内容と実体験比較】



n=30以上の場合
【比率の差】

- 全体+10ポイント
- 全体+5ポイント
- 全体-5ポイント
- 全体-10ポイント

		n=	カツオを食べる	四万十川に行く	温泉に行く	坂本龍馬などの歴史上の人物の軌跡をたどる	高知グルメを堪能する	血鉢料理など、自然にふれる	桂浜に行く	のんびりする	よさこい祭りに行く	まちを散歩する	路面電車に乗る	足摺岬に行く	川のスポーツを楽しむ	カヌー・カヤックなど	龍河洞に行く	海辺をドライブする	美術館・記念館に行く	参加する	四国8箇所めぐりに行く	室戸ジオパークに行く	仁淀川に行く	海水浴をする	※よさこい祭り以外のお祭り・イベントに行く	サイクリングする	ハイキングする	山に行く、地元の人と触れ合う	釣りをする	海洋堂ホビー館に行く	マリンスポーツをする	サーフィンなど	土佐れいほく博に行く	その他	特にやりたいことはない
全体		(2,000)	41.9	38.6	26.5	26.2	25.9	22.7	20.3	20.2	18.5	16.5	13.7	13.0	8.4	7.9	7.5	7.4	7.0	6.7	6.3	5.8	5.5	5.4	5.2	5.1	4.9	3.5	2.8	2.1	0.9	20.9			
1都3県 居住者別	1都3県計	(1,000)	40.2	37.3	26.6	27.0	24.1	22.2	20.3	19.4	17.5	16.7	13.9	11.6	6.6	6.4	6.5	7.5	8.6	5.5	4.6	5.4	5.0	5.5	4.3	4.4	3.9	2.8	2.0	1.8	0.8	23.1			
	男性計	(500)	42.4	36.4	24.8	28.2	23.6	22.0	20.6	22.0	15.4	16.6	13.6	14.6	13.2	5.0	5.8	6.6	4.4	8.2	6.0	4.8	5.0	5.2	5.4	3.2	3.6	5.6	3.0	2.8	2.2	1.0	23.8		
	男性20代	(100)	24.0	18.0	16.0	18.0	13.0	16.0	17.0	8.0	7.0	4.0	5.0	7.0	6.0	2.0	7.0	6.0	2.0	7.0	6.0	1.0	10.0	8.0	4.0	2.0	3.0	5.0	4.0	8.0	4.0	-	-	36.0	
	男性30代	(100)	42.0	18.0	24.0	24.0	17.0	14.0	14.0	10.0	19.0	16.0	13.0	3.0	4.0	4.0	4.0	7.0	6.0	6.0	4.0	3.0	5.0	4.0	7.0	1.0	2.0	3.0	3.0	3.0	3.0	3.0	1.0	20.0	
	男性40代	(100)	54.0	45.0	25.0	32.0	27.0	26.0	28.0	21.0	12.0	15.0	18.0	18.0	7.0	4.0	5.0	4.0	5.0	4.0	9.0	4.0	6.0	4.0	5.0	9.0	6.0	2.0	7.0	4.0	1.0	2.0	3.0	18.0	
	男性50代	(100)	50.0	43.0	27.0	29.0	26.0	21.0	29.0	16.0	11.0	18.0	17.0	11.0	4.0	5.0	8.0	3.0	10.0	11.0	5.0	2.0	4.0	4.0	1.0	8.0	4.0	1.0	1.0	1.0	1.0	1.0	1.0	23.0	
	男性60代	(100)	42.0	58.0	32.0	38.0	35.0	26.0	31.0	14.0	24.0	11.0	18.0	30.0	5.0	9.0	7.0	7.0	9.0	5.0	9.0	5.0	9.0	4.0	5.0	3.0	3.0	10.0	5.0	-	1.0	1.0	-	22.0	
	女性計	(500)	38.0	38.2	28.4	25.8	24.6	23.8	18.6	23.4	18.4	19.8	13.2	10.0	8.2	7.0	6.4	10.6	9.0	5.0	4.4	5.8	4.8	4.8	5.6	5.4	5.2	2.2	2.6	1.2	1.4	0.6	22.4		
	女性20代	(100)	33.0	21.0	24.0	20.0	16.0	22.0	8.0	27.0	17.0	16.0	5.0	3.0	8.0	5.0	10.0	8.0	5.0	2.0	5.0	11.0	9.0	5.0	4.0	4.0	1.0	1.0	1.0	4.0	1.0	-	1.0	-	26.0
	女性30代	(100)	43.0	41.0	23.0	21.0	21.0	22.0	18.0	26.0	17.0	18.0	13.0	5.0	13.0	9.0	8.0	9.0	6.0	5.0	3.0	5.0	5.0	5.0	6.0	9.0	5.0	2.0	5.0	2.0	3.0	2.0	2.0	20.0	
女性40代	(100)	38.0	37.0	25.0	25.0	22.0	19.0	12.0	20.0	21.0	19.0	10.0	13.0	10.0	9.0	5.0	11.0	15.0	4.0	5.0	5.0	5.0	6.0	3.0	5.0	3.0	1.0	-	-	-	1.0	-	24.0		
女性50代	(100)	43.0	42.0	36.0	31.0	30.0	31.0	24.0	22.0	17.0	20.0	20.0	12.0	7.0	5.0	3.0	13.0	8.0	8.0	6.0	4.0	3.0	5.0	6.0	5.0	3.0	3.0	-	-	1.0	-	1.0	-	23.0	
女性60代	(100)	33.0	50.0	34.0	32.0	34.0	25.0	31.0	22.0	20.0	26.0	18.0	17.0	3.0	7.0	6.0	12.0	11.0	6.0	3.0	4.0	2.0	6.0	5.0	7.0	2.0	3.0	-	-	1.0	1.0	1.0	19.0		
2府2県 居住者別	2府2県計	(1,000)	43.6	39.8	26.4	25.4	27.7	23.2	20.3	20.9	19.4	16.2	13.4	14.4	10.2	9.3	8.4	7.2	5.3	7.9	8.0	6.2	5.9	5.2	6.0	5.8	5.9	4.1	3.5	2.3	0.9	18.6			
	男性計	(500)	44.0	39.4	21.6	27.2	24.8	19.8	21.4	16.0	18.8	14.0	13.2	16.6	9.0	9.0	8.0	6.0	5.0	8.6	8.0	5.8	7.2	5.4	5.0	5.4	8.0	4.8	3.2	2.2	1.0	19.8			
	男性20代	(100)	38.0	23.0	19.0	25.0	12.0	15.0	14.0	16.0	18.0	13.0	10.0	6.0	5.0	4.0	6.0	7.0	6.0	2.0	3.0	10.0	10.0	5.0	6.0	1.0	11.0	2.0	4.0	1.0	-	-	23.0		
	男性30代	(100)	33.0	29.0	12.0	18.0	19.0	14.0	10.0	13.0	16.0	8.0	5.0	10.0	8.0	2.0	6.0	4.0	2.0	9.0	5.0	6.0	8.0	3.0	3.0	6.0	6.0	1.0	5.0	3.0	3.0	1.0	3.0	30.0	
	男性40代	(100)	52.0	42.0	24.0	32.0	31.0	22.0	23.0	18.0	22.0	15.0	19.0	14.0	12.0	8.0	4.0	4.0	13.0	9.0	6.0	7.0	5.0	6.0	7.0	8.0	7.0	6.0	1.0	-	-	1.0	-	14.0	
	男性50代	(100)	51.0	52.0	24.0	29.0	28.0	25.0	30.0	17.0	20.0	14.0	13.0	22.0	12.0	10.0	12.0	6.0	4.0	9.0	10.0	7.0	5.0	8.0	6.0	8.0	8.0	4.0	3.0	2.0	1.0	1.0	16.0		
	男性60代	(100)	46.0	51.0	29.0	32.0	34.0	23.0	30.0	16.0	18.0	20.0	19.0	27.0	6.0	17.0	8.0	9.0	10.0	13.0	-	-	6.0	6.0	4.0	8.0	7.0	5.0	2.0	2.0	1.0	1.0	16.0		
	女性計	(500)	43.2	40.2	31.2	23.6	30.6	26.6	19.2	25.8	20.0	18.4	13.6	12.2	11.4	9.6	8.8	8.4	5.6	7.2	8.0	6.6	4.6	5.0	7.0	6.2	3.8	3.4	3.8	2.4	0.8	17.4			
	女性20代	(100)	39.0	19.0	25.0	15.0	14.0	22.0	12.0	20.0	26.0	15.0	13.0	6.0	13.0	6.0	11.0	3.0	5.0	6.0	10.0	11.0	9.0	8.0	9.0	6.0	5.0	7.0	11.0	3.0	-	-	25.0		
	女性30代	(100)	35.0	31.0	28.0	13.0	15.0	17.0	9.0	20.0	21.0	11.0	4.0	13.0	1.0	6.0	3.0	7.0	6.0	4.0	11.0	4.0	4.0	6.0	2.0	4.0	4.0	3.0	4.0	2.0	4.0	2.0	3.0	31.0	
女性40代	(100)	48.0	45.0	33.0	26.0	29.0	30.0	19.0	31.0	22.0	15.0	12.0	16.0	13.0	12.0	12.0	7.0	8.0	9.0	5.0	3.0	3.0	8.0	9.0	5.0	1.0	4.0	2.0	1.0	1.0	1.0	17.0			
女性50代	(100)	44.0	44.0	32.0	32.0	46.0	23.0	25.0	27.0	12.0	17.0	10.0	12.0	5.0	9.0	7.0	11.0	2.0	4.0	5.0	3.0	3.0	3.0	4.0	4.0	2.0	2.0	-	-	-	1.0	1.0	10.0		
女性60代	(100)	50.0	62.0	38.0	32.0	49.0	41.0	31.0	41.0	19.0	27.0	19.0	27.0	10.0	19.0	8.0	13.0	7.0	12.0	12.0	3.0	4.0	7.0	8.0	10.0	3.0	3.0	1.0	3.0	-	-	4.0	-	4.0	
高知家 認知別	認知	(503)	48.5	48.1	29.4	33.4	35.2	26.2	27.6	23.3	24.1	19.7	19.7	19.3	11.5	11.7	9.7	10.9	9.7	13.5	11.1	6.4	9.3	6.8	7.8	7.0	8.2	6.0	4.8	3.8	1.0	9.3			
	非認知	(1,497)	39.7	35.3	25.5	23.8	22.8	21.5	17.8	19.1	16.6	15.4	11.6	10.9	7.3	6.5	6.7	6.1	6.0	4.4	4.7	5.1	3.5	1.4	2.2	3.1	7.0	1.4	1.2	1.0	0.8	3.3	8.4		
高知観光実体験		(511)	55.0	27.8	19.2	28.4	26.4	23.1	52.3	20.9	4.9	23.7	14.7	24.1	3.1	12.5	11.5	5.7	4.3	5.7	5.1	3.5	1.4	2.2	3.1	7.0	1.4	1.2	1.0	0.8	3.3	8.4			

※「高知観光実体験」は、「土佐れいほく博」を「志国高知 幕末維新博」で聴取

※全体の値を基準に降順並び替え

4.基本項目のまとめ(好感度・観光意向度・移住意向度)

- Q 次にあげる都道府県【高知県及びベンチマーク4県】について、あなたのお気持ちに最も近いものを1つお知らせください。〈愛着・好感度〉
- Q あなたは、次にあげる都道府県【高知県及びベンチマーク4県】へ、旅行・観光にどの程度行きたいと思えますか。行ったことがある方は、再び行きたいと思えますか。あなたのお気持ちに最も近いものを1つお知らせください。※帰省の場合でも、観光やレジャーをしたい気持ちをお知らせください。〈観光意向度〉
- Q あなたが、もし、地方への移住をすることになったら、次にあげる都道府県にどの程度住みたいと思えますか。あなたのお気持ちに最も近いものを1つお知らせください。※移住を考えたことがない方も、地方へ移住することを想像して、率直なお気持ちをお答えください。〈移住意向度〉
- Q あなたが「今、遊びに行きたい！」と思う都道府県を直感的にすべてお知らせください。〈観光意向度ランキング〉

- 高知に対する愛着・好感度は54%、観光意向度は50%、移住意向度は13%。観光意向ランキングでは16位(8%)。
- 「高知家」認知者は非認知者と比べ、すべての指標でスコアが高く、愛着・好感度は7割。また、観光意向は7割弱、移住意向度は2割半ばとなっている。
- 5年以内高知観光経験者でみると、愛着・好感度と観光意向が8割超、移住意向は3割超と高い。また、観光意向ランキングも5位(19%)と、いずれの指標も全体を大きく上回る。

n=30以上の場合【比率の差】		愛着・好感度		観光意向度 (絶対評価: SA)		移住意向度		観光意向ランキング (相対評価: MA)				
		全体+10ポイント		全体-5ポイント		全体+5ポイント		全体-10ポイント				
全体 (n=2,000)	54.1%	愛着があり、応援したい	8.7%	49.7%	とても行きたい	16.6%	13.3%	とても住みたい	3.7%	1位	北海道	48.9%
		好感が持てる	24.6%		やや行きたい	33.1%		やや住みたい	9.6%	2位	沖縄県	35.0%
やや好感が持てる	20.9%	どちらともいえない	38.7%		どちらともいえない	41.4%		3位	東京都	17.9%		
どちらともいえない	40.6%	あまり行きたくない	7.2%		あまり住みたくない	22.2%		4位	京都府	17.7%		
あまり好感が持てない	2.7%	まったく行きたくない	4.4%		まったく住みたくない	23.2%		5位	大阪府	15.1%		
まったく好感が持てない	2.8%							16位	高知県	8.2%		
高知家認知別 認知 (n=503)	70.6%	愛着があり、応援したい	18.3%	67.2%	とても行きたい	24.5%	25.6%	とても住みたい	7.6%	1位	北海道	48.5%
		好感が持てる	28.8%		やや行きたい	42.7%		やや住みたい	18.1%	2位	沖縄県	34.0%
やや好感が持てる	23.5%	どちらともいえない	26.8%		どちらともいえない	39.0%		3位	京都府	21.3%		
どちらともいえない	26.4%	あまり行きたくない	4.6%		あまり住みたくない	19.9%		4位	東京都	18.1%		
あまり好感が持てない	1.6%	まったく行きたくない	1.4%		まったく住みたくない	15.5%		5位	大阪府	15.1%		
まったく好感が持てない	1.4%							10位	高知県	12.7%		
高知家認知別 非認知 (n=1,497)	48.5%	愛着があり、応援したい	5.4%	43.8%	とても行きたい	14.0%	9.1%	とても住みたい	2.3%	1位	北海道	49.0%
		好感が持てる	23.1%		やや行きたい	29.9%		やや住みたい	6.7%	2位	沖縄県	35.3%
やや好感が持てる	20.0%	どちらともいえない	42.7%		どちらともいえない	42.2%		3位	東京都	17.8%		
どちらともいえない	45.3%	あまり行きたくない	8.1%		あまり住みたくない	22.9%		4位	京都府	16.4%		
あまり好感が持てない	3.0%	まったく行きたくない	5.4%		まったく住みたくない	25.8%		5位	大阪府	15.0%		
まったく好感が持てない	3.2%							20位	高知県	6.7%		
高知観光 5年以内観光経験者 (n=201)	87.1%	愛着があり、応援したい	24.9%	80.6%	とても行きたい	36.3%	34.8%	とても住みたい	10.0%	1位	北海道	62.7%
		好感が持てる	39.3%		やや行きたい	44.3%		やや住みたい	24.9%	2位	沖縄県	44.3%
やや好感が持てる	22.9%	どちらともいえない	15.4%		どちらともいえない	37.8%		3位	京都府	21.4%		
どちらともいえない	11.4%	あまり行きたくない	3.5%		あまり住みたくない	17.9%		4位	鹿児島県	19.9%		
あまり好感が持てない	1.0%	まったく行きたくない	0.5%		まったく住みたくない	9.5%		5位	高知県	19.4%		
まったく好感が持てない	0.5%											

※各指標の左枠内数値は、愛着・好意度:「愛着があり、応援したい」+「好感が持てる」+「やや好感が持てる」/観光意向度:「とても行きたい」+「やや行きたい」/移住意向度:「とても住みたい」+「やや住みたい」の合算値

4-1.基本項目のまとめ(好感度・観光意向度・移住意向度)【地域・属性別1】

- 2府2県居住者は、愛着・好感度、観光意向度、移住意向度すべてで1都3県居住者をやや上回る。
- 居住地を問わず、愛着・好感度は男性よりも女性が高いが、移住意向度は男性の方が高い。

		愛着・好感度		観光意向度 (絶対評価: SA)		移住意向度		観光意向ランキング (相対評価: MA)	
n=30以上の場合【比率の差】 全体+10ポイント 全体-5ポイント 全体+5ポイント 全体-10ポイント									
全体 (n=2,000)		54.1%	愛着があり、応援したい 8.7% 好感が持てる 24.6% やや好感が持てる 20.9% どちらともいえない 40.6% あまり好感が持てない 2.7% まったく好感が持てない 2.8%	49.7%	とても行きたい 16.6% やや行きたい 33.1% どちらともいえない 38.7% あまり行きたくない 7.2% まったく行きたくない 4.4%	13.3%	とても住みたい 3.7% やや住みたい 9.6% どちらともいえない 41.4% あまり住みたくない 22.2% まったく住みたくない 23.2%	1位 北海道 48.9% 2位 沖縄県 35.0% 3位 東京都 17.9% 4位 京都府 17.7% 5位 大阪府 15.1% 16位 高知県 8.2%	
1都3県居住者別	1都3県計 (n=1,000)	51.9%	愛着があり、応援したい 6.9% 好感が持てる 23.0% やや好感が持てる 22.0% どちらともいえない 42.8% あまり好感が持てない 2.1% まったく好感が持てない 3.2%	47.2%	とても行きたい 14.6% やや行きたい 32.6% どちらともいえない 39.5% あまり行きたくない 8.1% まったく行きたくない 5.2%	11.5%	とても住みたい 3.8% やや住みたい 7.7% どちらともいえない 39.6% あまり住みたくない 22.9% まったく住みたくない 26.0%	1位 北海道 49.6% 2位 沖縄県 34.9% 3位 京都府 18.8% 4位 東京都 15.1% 5位 神奈川県 13.9% 24位 高知県 6.1%	
	1都3県男性計 (n=500)	49.8%	愛着があり、応援したい 8.0% 好感が持てる 22.4% やや好感が持てる 19.4% どちらともいえない 44.6% あまり好感が持てない 2.4% まったく好感が持てない 3.2%	48.4%	とても行きたい 17.2% やや行きたい 31.2% どちらともいえない 39.6% あまり行きたくない 7.2% まったく行きたくない 4.8%	15.0%	とても住みたい 5.4% やや住みたい 9.6% どちらともいえない 42.8% あまり住みたくない 20.2% まったく住みたくない 22.0%	1位 北海道 50.2% 2位 沖縄県 34.2% 3位 京都府 16.0% 4位 神奈川県 14.2% 5位 福岡県 13.6% 26位 高知県 6.8%	
	1都3県女性計 (n=500)	54.0%	愛着があり、応援したい 5.8% 好感が持てる 23.6% やや好感が持てる 24.6% どちらともいえない 41.0% あまり好感が持てない 1.8% まったく好感が持てない 3.2%	46.0%	とても行きたい 12.0% やや行きたい 34.0% どちらともいえない 39.4% あまり行きたくない 9.0% まったく行きたくない 5.6%	8.0%	とても住みたい 2.2% やや住みたい 5.8% どちらともいえない 36.4% あまり住みたくない 25.6% まったく住みたくない 30.0%	1位 北海道 49.0% 2位 沖縄県 35.6% 3位 京都府 21.6% 4位 東京都 18.2% 5位 大阪府 14.4% 25位 高知県 5.4%	
2府2県居住者別	2府2県計 (n=1,000)	56.2%	愛着があり、応援したい 10.4% 好感が持てる 26.1% やや好感が持てる 19.7% どちらともいえない 38.3% あまり好感が持てない 3.2% まったく好感が持てない 2.3%	52.2%	とても行きたい 18.6% やや行きたい 33.6% どちらともいえない 37.9% あまり行きたくない 6.3% まったく行きたくない 3.6%	15.0%	とても住みたい 3.5% やや住みたい 11.5% どちらともいえない 43.2% あまり住みたくない 21.4% まったく住みたくない 20.4%	1位 北海道 48.1% 2位 沖縄県 35.0% 3位 東京都 20.6% 4位 大阪府 16.6% 5位 京都府 16.5% 13位 高知県 10.3%	
	2府2県男性計 (n=500)	53.8%	愛着があり、応援したい 10.2% 好感が持てる 25.4% やや好感が持てる 18.2% どちらともいえない 40.8% あまり好感が持てない 3.0% まったく好感が持てない 2.4%	52.2%	とても行きたい 19.8% やや行きたい 32.4% どちらともいえない 37.0% あまり行きたくない 6.2% まったく行きたくない 4.6%	15.4%	とても住みたい 3.4% やや住みたい 12.0% どちらともいえない 46.6% あまり住みたくない 19.6% まったく住みたくない 18.4%	1位 北海道 46.6% 2位 沖縄県 31.8% 3位 東京都 18.2% 4位 大阪府 15.6% 5位 京都府 14.2% 16位 高知県 8.2%	
	2府2県女性計 (n=500)	58.6%	愛着があり、応援したい 10.6% 好感が持てる 26.8% やや好感が持てる 21.2% どちらともいえない 35.8% あまり好感が持てない 3.4% まったく好感が持てない 2.2%	52.2%	とても行きたい 17.4% やや行きたい 34.8% どちらともいえない 38.8% あまり行きたくない 6.4% まったく行きたくない 2.6%	14.6%	とても住みたい 3.6% やや住みたい 11.0% どちらともいえない 39.8% あまり住みたくない 23.2% まったく住みたくない 22.4%	1位 北海道 49.6% 2位 沖縄県 38.2% 3位 東京都 23.0% 4位 京都府 18.8% 5位 大阪府 17.6% 15位 高知県 10.2%	

※各指標の左枠内数値は、愛着・好感度:「愛着があり、応援したい」+「好感が持てる」+「やや好感が持てる」/観光意向度:「とても行きたい」+「やや行きたい」/移住意向度:「とても住みたい」+「やや住みたい」の合算値

4-2.基本項目のまとめ(好感度・観光意向度・移住意向度)【地域・属性別2】

n=30以上の場合【比率の差】		愛着・好感度		観光意向度 (絶対評価:SA)		移住意向度		観光意向ランキング (相対評価:MA)	
全体 (n=2,000)		54.1%	8.7% 24.6% 20.9% 40.6% 2.7% 2.8%	49.7%	16.6% 33.1% 38.7% 7.2% 4.4%	13.3%	3.7% 9.6% 41.4% 22.2% 23.2%	1位	北海道 48.9%
1都3県 居住者別	1都3県 男性/20代/ 1都3県 (n=100)	48.0%	11.0% 24.0% 13.0% 46.0% 2.0% 4.0%	36.0%	16.0% 20.0% 51.0% 10.0% 3.0%	20.0%	13.0% 7.0% 45.0% 18.0% 17.0%	1位	北海道 36.0%
	1都3県 男性/30代/ 1都3県 (n=100)	51.0%	11.0% 20.0% 20.0% 41.0% 3.0% 5.0%	47.0%	22.0% 25.0% 39.0% 5.0% 9.0%	15.0%	6.0% 9.0% 43.0% 19.0% 23.0%	1位	北海道 40.0%
	1都3県 男性/40代/ 1都3県 (n=100)	45.0%	5.0% 21.0% 19.0% 48.0% 4.0% 3.0%	53.0%	18.0% 35.0% 35.0% 7.0% 5.0%	10.0%	3.0% 7.0% 43.0% 23.0% 24.0%	1位	北海道 49.0%
	1都3県 男性/50代/ 1都3県 (n=100)	48.0%	5.0% 19.0% 24.0% 50.0% 2.0% 0.0%	50.0%	16.0% 34.0% 45.0% 5.0% 0.0%	13.0%	3.0% 10.0% 44.0% 20.0% 23.0%	1位	北海道 61.0%
	1都3県 男性/60代/ 1都3県 (n=100)	57.0%	8.0% 28.0% 21.0% 38.0% 1.0% 4.0%	56.0%	14.0% 42.0% 28.0% 9.0% 7.0%	17.0%	2.0% 15.0% 39.0% 21.0% 23.0%	1位	北海道 65.0%
	1都3県 女性/20代/ 1都3県 (n=100)	54.0%	9.0% 20.0% 25.0% 35.0% 2.0% 9.0%	37.0%	14.0% 23.0% 40.0% 11.0% 12.0%	11.0%	3.0% 8.0% 33.0% 28.0% 28.0%	1位	北海道 45.0%
	1都3県 女性/30代/ 1都3県 (n=100)	53.0%	7.0% 25.0% 21.0% 43.0% 2.0% 2.0%	51.0%	14.0% 37.0% 38.0% 5.0% 6.0%	6.0%	3.0% 3.0% 43.0% 26.0% 25.0%	1位	北海道 48.0%
	1都3県 女性/40代/ 1都3県 (n=100)	47.0%	5.0% 18.0% 24.0% 50.0% 2.0% 1.0%	35.0%	12.0% 23.0% 55.0% 7.0% 3.0%	7.0%	2.0% 5.0% 44.0% 23.0% 26.0%	1位	北海道 43.0%
	1都3県 女性/50代/ 1都3県 (n=100)	53.0%	2.0% 26.0% 25.0% 43.0% 1.0% 3.0%	47.0%	6.0% 41.0% 37.0% 14.0% 2.0%	3.0%	1.0% 2.0% 33.0% 23.0% 41.0%	1位	北海道 51.0%
	1都3県 女性/60代/ 1都3県 (n=100)	63.0%	6.0% 29.0% 28.0% 34.0% 2.0% 1.0%	60.0%	14.0% 46.0% 27.0% 8.0% 5.0%	13.0%	2.0% 11.0% 29.0% 28.0% 30.0%	1位	北海道 58.0%

※各指標の左枠内数値は、愛着・好感度:「愛着があり、応援したい」+「好感が持てる」+「やや好感が持てる」/観光意向度:「とても行きたい」+「やや行きたい」/移住意向度:「とても住みたい」+「やや住みたい」の合算値

n=30以上の場合【比率の差】
 全体+10ポイント 全体-5ポイント
 全体+5ポイント 全体-10ポイント

全体 (n=2,000)	54.1%	愛着があり、応援したい 8.7% 好感が持てる 24.6% やや好感が持てる 20.9% どちらともいえない 40.6% あまり好感が持てない 2.7% まったく好感が持てない 2.8%
2府2県 男性/20代/ 2府2県 (n=100)	52.0%	愛着があり、応援したい 12.0% 好感が持てる 24.0% やや好感が持てる 16.0% どちらともいえない 40.0% あまり好感が持てない 3.0% まったく好感が持てない 5.0%
2府2県 男性/30代/ 2府2県 (n=100)	40.0%	愛着があり、応援したい 7.0% 好感が持てる 17.0% やや好感が持てる 16.0% どちらともいえない 51.0% あまり好感が持てない 5.0% まったく好感が持てない 4.0%
2府2県 男性/40代/ 2府2県 (n=100)	57.0%	愛着があり、応援したい 14.0% 好感が持てる 28.0% やや好感が持てる 15.0% どちらともいえない 40.0% あまり好感が持てない 2.0% まったく好感が持てない 1.0%
2府2県 男性/50代/ 2府2県 (n=100)	54.0%	愛着があり、応援したい 8.0% 好感が持てる 30.0% やや好感が持てる 16.0% どちらともいえない 44.0% あまり好感が持てない 1.0% まったく好感が持てない 1.0%
2府2県 男性/60代/ 2府2県 (n=100)	66.0%	愛着があり、応援したい 10.0% 好感が持てる 28.0% やや好感が持てる 28.0% どちらともいえない 29.0% あまり好感が持てない 4.0% まったく好感が持てない 1.0%
2府2県 女性/20代/ 2府2県 (n=100)	53.0%	愛着があり、応援したい 13.0% 好感が持てる 27.0% やや好感が持てる 13.0% どちらともいえない 36.0% あまり好感が持てない 5.0% まったく好感が持てない 6.0%
2府2県 女性/30代/ 2府2県 (n=100)	50.0%	愛着があり、応援したい 13.0% 好感が持てる 20.0% やや好感が持てる 17.0% どちらともいえない 43.0% あまり好感が持てない 5.0% まったく好感が持てない 2.0%
2府2県 女性/40代/ 2府2県 (n=100)	53.0%	愛着があり、応援したい 8.0% 好感が持てる 18.0% やや好感が持てる 27.0% どちらともいえない 41.0% あまり好感が持てない 5.0% まったく好感が持てない 1.0%
2府2県 女性/50代/ 2府2県 (n=100)	64.0%	愛着があり、応援したい 9.0% 好感が持てる 27.0% やや好感が持てる 28.0% どちらともいえない 33.0% あまり好感が持てない 1.0% まったく好感が持てない 2.0%
2府2県 女性/60代/ 2府2県 (n=100)	73.0%	愛着があり、応援したい 10.0% 好感が持てる 42.0% やや好感が持てる 21.0% どちらともいえない 26.0% あまり好感が持てない 1.0% まったく好感が持てない 0.0%

49.7%	とても行きたい 16.6% やや行きたい 33.1% どちらともいえない 38.7% あまり行きたくない 7.2% まったく行きたくない 4.4%
49.0%	とても行きたい 16.0% やや行きたい 33.0% どちらともいえない 36.0% あまり行きたくない 9.0% まったく行きたくない 6.0%
30.0%	とても行きたい 15.0% やや行きたい 15.0% どちらともいえない 55.0% あまり行きたくない 7.0% まったく行きたくない 8.0%
55.0%	とても行きたい 18.0% やや行きたい 37.0% どちらともいえない 36.0% あまり行きたくない 6.0% まったく行きたくない 3.0%
59.0%	とても行きたい 25.0% やや行きたい 34.0% どちらともいえない 34.0% あまり行きたくない 4.0% まったく行きたくない 3.0%
68.0%	とても行きたい 25.0% やや行きたい 43.0% どちらともいえない 24.0% あまり行きたくない 5.0% まったく行きたくない 3.0%
52.0%	とても行きたい 24.0% やや行きたい 28.0% どちらともいえない 37.0% あまり行きたくない 7.0% まったく行きたくない 4.0%
44.0%	とても行きたい 16.0% やや行きたい 28.0% どちらともいえない 43.0% あまり行きたくない 9.0% まったく行きたくない 4.0%
52.0%	とても行きたい 13.0% やや行きたい 39.0% どちらともいえない 41.0% あまり行きたくない 4.0% まったく行きたくない 3.0%
49.0%	とても行きたい 13.0% やや行きたい 36.0% どちらともいえない 45.0% あまり行きたくない 5.0% まったく行きたくない 1.0%
64.0%	とても行きたい 21.0% やや行きたい 43.0% どちらともいえない 28.0% あまり行きたくない 7.0% まったく行きたくない 1.0%

13.3%	とても住みたい 3.7% やや住みたい 9.6% どちらともいえない 41.4% あまり住みたくない 22.2% まったく住みたくない 23.2%
21.0%	とても住みたい 6.0% やや住みたい 15.0% どちらともいえない 45.0% あまり住みたくない 17.0% まったく住みたくない 17.0%
14.0%	とても住みたい 3.0% やや住みたい 11.0% どちらともいえない 43.0% あまり住みたくない 22.0% まったく住みたくない 21.0%
16.0%	とても住みたい 3.0% やや住みたい 13.0% どちらともいえない 48.0% あまり住みたくない 15.0% まったく住みたくない 21.0%
12.0%	とても住みたい 2.0% やや住みたい 10.0% どちらともいえない 46.0% あまり住みたくない 22.0% まったく住みたくない 20.0%
14.0%	とても住みたい 3.0% やや住みたい 11.0% どちらともいえない 51.0% あまり住みたくない 22.0% まったく住みたくない 13.0%
21.0%	とても住みたい 5.0% やや住みたい 16.0% どちらともいえない 45.0% あまり住みたくない 16.0% まったく住みたくない 18.0%
13.0%	とても住みたい 2.0% やや住みたい 11.0% どちらともいえない 47.0% あまり住みたくない 16.0% まったく住みたくない 24.0%
10.0%	とても住みたい 1.0% やや住みたい 9.0% どちらともいえない 31.0% あまり住みたくない 38.0% まったく住みたくない 21.0%
15.0%	とても住みたい 2.0% やや住みたい 13.0% どちらともいえない 40.0% あまり住みたくない 33.0% まったく住みたくない 12.0%

1位	北海道	48.9%
2位	沖縄県	35.0%
3位	東京都	17.9%
4位	京都府	17.7%
5位	大阪府	15.1%
16位	高知県	8.2%
1位	北海道	46.0%
2位	沖縄県	31.0%
3位	東京都	27.0%
4位	大阪府	21.0%
5位	千葉県	13.0%
12位	高知県	7.0%
1位	北海道	31.0%
2位	沖縄県	25.0%
3位	東京都	15.0%
3位	京都府	15.0%
5位	大阪府/兵庫県	12.0%
9位	高知県	5.0%
1位	北海道	51.0%
2位	沖縄県	38.0%
3位	東京都	25.0%
4位	鹿児島県	20.0%
5位	大阪府/福岡県	17.0%
15位	高知県	13.0%
1位	北海道	56.0%
2位	沖縄県	31.0%
3位	長野県	19.0%
4位	京都府	17.0%
4位	兵庫県	17.0%
8位	高知県	14.0%
1位	北海道	49.0%
2位	沖縄県	34.0%
3位	長野県	18.0%
4位	鹿児島県	16.0%
5位	京都府/和歌山県	15.0%
9位	高知県	13.0%
1位	沖縄県	51.0%
2位	北海道	49.0%
3位	福岡県	26.0%
4位	東京都	24.0%
4位	京都府	24.0%
18位	高知県	9.0%
1位	北海道	48.0%
2位	沖縄県	40.0%
3位	東京都	30.0%
4位	大阪府	21.0%
5位	福岡県	18.0%
11位	高知県	10.0%
1位	北海道	46.0%
2位	沖縄県	36.0%
3位	東京都	25.0%
4位	京都府	20.0%
5位	大阪府	19.0%
22位	高知県	7.0%
1位	北海道	55.0%
2位	沖縄県	37.0%
3位	東京都	21.0%
4位	兵庫県	20.0%
5位	京都府	19.0%
20位	高知県	10.0%
1位	北海道	50.0%
2位	沖縄県	27.0%
3位	鹿児島県	23.0%
4位	青森県	21.0%
5位	石川県	19.0%
9位	高知県	15.0%

※各指標の左枠内数値は、愛着・好意度:「愛着があり、応援したい」+「好感が持てる」+「やや好感が持てる」/観光意向度:「とても行きたい」+「やや行きたい」/移住意向度:「とても住みたい」+「やや住みたい」の合算値

4-3.基本項目のまとめ(好感度・観光意向度・移住意向度)【他県比較】

- 愛着・好意度は半数超、観光意向度は半数程度で、ベンチマーク県と同水準。
- 移住意向度は13%で、長野県(17%)、広島県(14%)に次いで3位となっている。
- 観光意向ランキングでは、ベンチマーク県を含む5県中、3位である。

n=30以上の場合【比率の差】		愛着・好感度		観光意向度 (絶対評価: SA)		移住意向度		観光意向ランキング (相対評価: MA)				
全体+10ポイント	全体-5ポイント											
全体+5ポイント	全体-10ポイント											
高知県 (n=2,000)	54.1%	愛着があり、応援したい	8.7%	49.7%	とても行きたい	16.6%	13.3%	とても住みたい	3.7%	1位	北海道	48.9%
		好感が持てる	24.6%		やや行きたい	33.1%		やや住みたい	9.6%	2位	沖縄県	35.0%
		やや好感が持てる	20.9%		どちらともいえない	38.7%		どちらともいえない	41.4%	3位	東京都	17.9%
		どちらともいえない	40.6%		あまり行きたくない	7.2%		あまり住みたくない	22.2%	4位	京都府	17.7%
		あまり好感が持てない	2.7%		まったく行きたくない	4.4%		まったく住みたくない	23.2%	5位	大阪府	15.1%
		まったく好感が持てない	2.8%									16位
香川県 (n=2,000)	53.9%	愛着があり、応援したい	6.6%	47.4%	とても行きたい	13.2%	12.9%	とても住みたい	2.7%	25位	香川県	6.6%
		好感が持てる	23.8%		やや行きたい	34.3%		やや住みたい	10.3%			
		やや好感が持てる	23.5%		どちらともいえない	41.1%		どちらともいえない	42.1%			
		どちらともいえない	41.0%		あまり行きたくない	7.4%		あまり住みたくない	22.3%			
		あまり好感が持てない	2.7%		まったく行きたくない	4.2%		まったく住みたくない	22.7%			
		まったく好感が持てない	2.6%									
ベンチマーク県 長野県 (n=2,000)	57.7%	愛着があり、応援したい	8.3%	50.7%	とても行きたい	16.0%	17.2%	とても住みたい	3.3%	10位	長野県	10.4%
		好感が持てる	26.9%		やや行きたい	34.7%		やや住みたい	13.9%			
		やや好感が持てる	22.5%		どちらともいえない	39.2%		どちらともいえない	40.8%			
		どちらともいえない	37.6%		あまり行きたくない	6.5%		あまり住みたくない	21.0%			
		あまり好感が持てない	2.2%		まったく行きたくない	3.7%		まったく住みたくない	21.1%			
		まったく好感が持てない	2.6%									
熊本県 (n=2,000)	55.4%	愛着があり、応援したい	8.5%	48.6%	とても行きたい	15.8%	12.6%	とても住みたい	2.4%	17位	熊本県	8.1%
		好感が持てる	24.5%		やや行きたい	32.8%		やや住みたい	10.3%			
		やや好感が持てる	22.5%		どちらともいえない	39.7%		どちらともいえない	42.8%			
		どちらともいえない	39.8%		あまり行きたくない	7.2%		あまり住みたくない	22.2%			
		あまり好感が持てない	2.5%		まったく行きたくない	4.6%		まったく住みたくない	22.5%			
		まったく好感が持てない	2.3%									
広島県 (n=2,000)	53.2%	愛着があり、応援したい	7.4%	48.8%	とても行きたい	14.5%	13.7%	とても住みたい	2.8%	14位	広島県	9.1%
		好感が持てる	23.8%		やや行きたい	34.3%		やや住みたい	10.9%			
		やや好感が持てる	22.0%		どちらともいえない	40.7%		どちらともいえない	42.9%			
		どちらともいえない	40.5%		あまり行きたくない	6.2%		あまり住みたくない	21.0%			
		あまり好感が持てない	3.5%		まったく行きたくない	4.4%		まったく住みたくない	22.5%			
		まったく好感が持てない	2.9%									

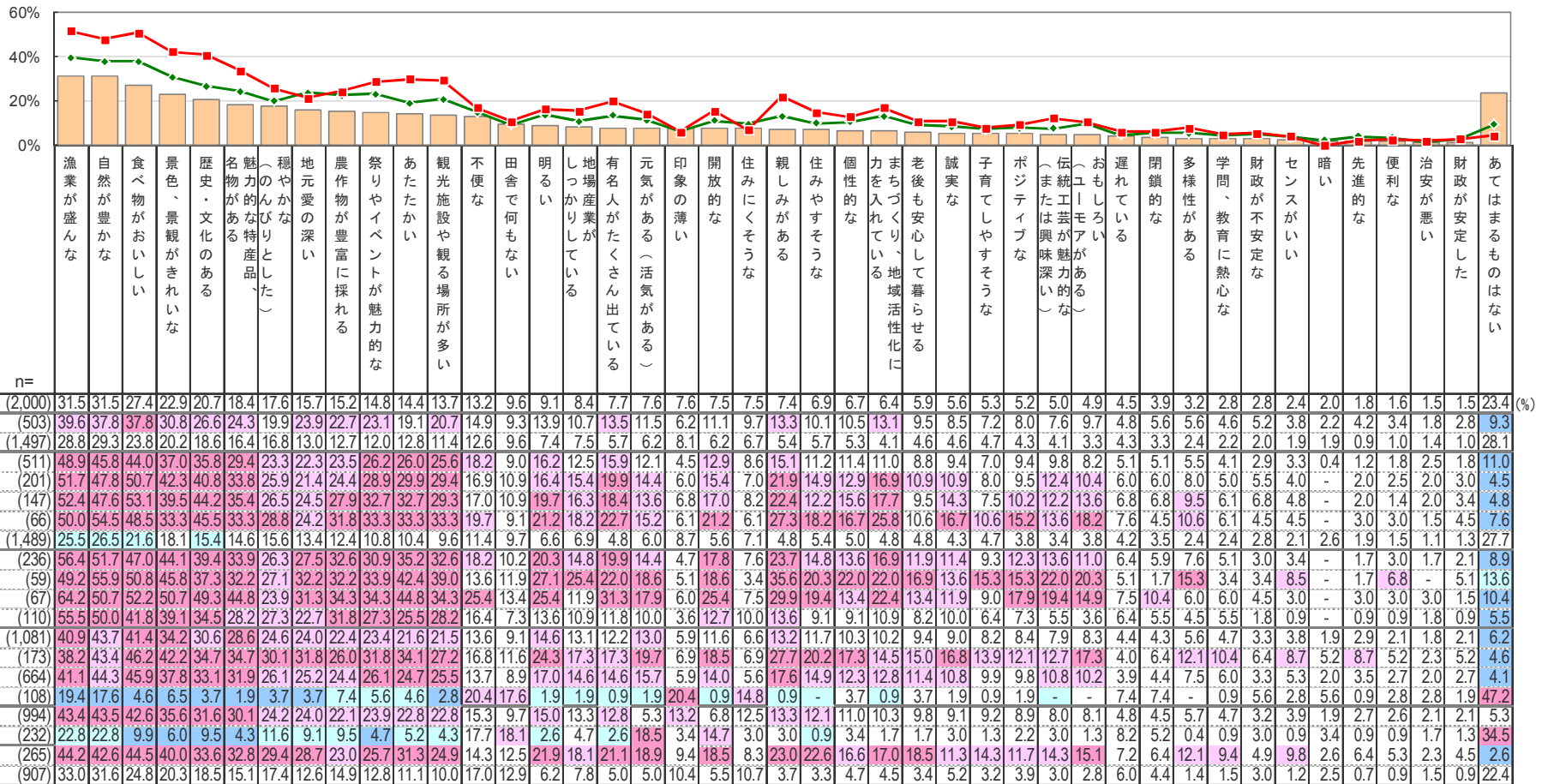
※各指標の左枠内数値は、愛着・好意度:「愛着があり、応援したい」+「好感が持てる」+「やや好感が持てる」/観光意向度:「とても行きたい」+「やや行きたい」/移住意向度:「とても住みたい」+「やや住みたい」の合算値

5.高知イメージ

Q 次にあげる都道府県のイメージについて、あてはまるものをすべてお知らせください。

- 高知県のイメージは「漁業が盛んな」、「自然が豊かな」がいずれも32%で最も高く、「食べ物おいしい」(27%)、「景色・景観がきれいな」(23%)、「歴史・文化のある」(21%)と続く。
- 「高知家」認知者は、非認知者と比べて総じてスコアが高く、特に「食べ物おいしい」、「祭りやイベントが魅力的な」などの項目で10ポイント以上上回る。
- 高知観光経験者は、ほとんどの項目でスコアが高い。一方、観光経験のない層は「自然が豊かな」、「漁業が盛んな」、「食べ物おいしい」といった上位項目のスコアが他層を下回る。
- 高知への好感無層は、「食べ物おいしい」、「歴史・文化のある」、「魅力的な特産品、名物がある」など多くの項目で、他層を大きく下回る。

【高知イメージ】

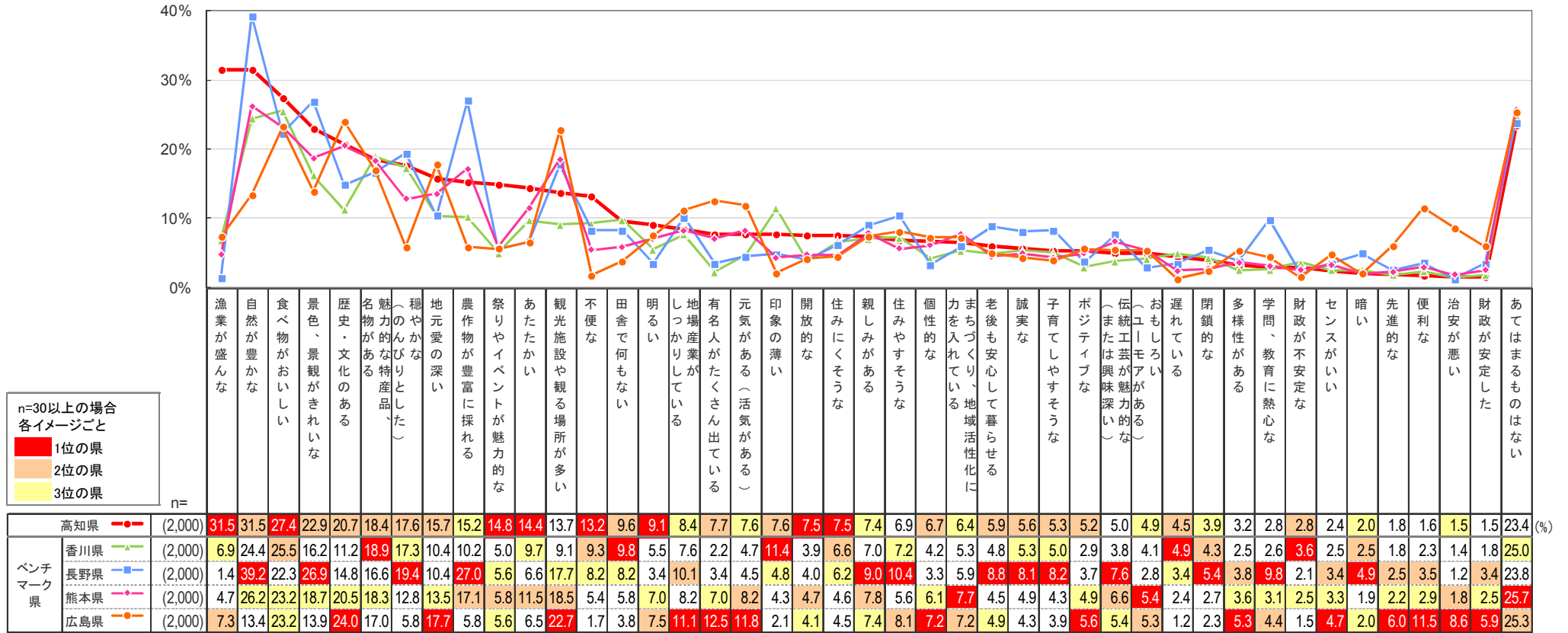


※全体の値を基準に降順並び替え

5-2.高知イメージ【他県比較】

- 高知県は、「漁業が盛んな」、「食べ物おいしい」、「祭りやイベントが魅力的な」、「あたたかい」、「明るい」、「開放的な」イメージで他県を抑えて1位を獲得。一方、「不便な」、「住みにくそうな」といったネガティブイメージも他県より持たれている。
- 「農作物が豊富に採れる」は長野県が、「観光施設や観る場所が多い」、「便利な」は広島県が、高知県のイメージ想起を上回る。

【高知イメージ・他県比較】



6.高知イメージ純粋想起

Q あなたが「高知」と聞いて思い浮かべるコトやモノを思い浮かぶ順に、最大5つまでお知らせください。※回答はできるかぎり簡潔に一言でお書きください。

- 高知のイメージ純粋想起について、「カツオ／鯉のタタキ」が44%で最も高く、次いで「坂本龍馬」(34%)。以降、「四万十川／四万十」(15%)、「桂浜」(11%)が1割台で続く。
- 観光経験者、リピーターおよび観光意向者は、上記項目の想起率が高い。
- 5年以内観光経験者、1年以内観光経験者、リピーターは、「はりまや橋」、「よさこい」、「高知城」、「足摺岬」の想起率が他層を上回る。

【高知イメージ・純粋想起】

n=30以上の場合【比率の差】 全体+10ポイント 全体-5ポイント 全体+5ポイント 全体-10ポイント	全体 (2,000)	高知観光経験別			高知観光 リピーター (236)	高知観光意向度別		高知移住意向度別		高知家認知別	
		高知観光 経験有 (511)	5年以内 観光経験有 (201)	1年以内 観光経験有 (66)		高知へ 観光意向有 (994)	高知へ 観光意向無 (232)	高知へ 移住意向有 (265)	高知へ 移住意向無 (907)	認知 (503)	非認知 (1,497)
カツオ／鯉のタタキ	44.4	52.3	57.7	50.0	52.1	53.2	28.0	50.6	44.1	50.3	42.4
坂本龍馬	34.4	52.4	50.2	48.5	49.2	42.6	24.6	37.7	34.3	39.0	32.9
四万十川／四万十	14.9	23.7	27.4	28.8	24.6	20.8	7.8	20.0	13.8	21.5	12.7
桂浜	11.0	25.2	24.4	19.7	31.8	16.5	3.9	15.8	10.0	12.5	10.5
はりまや橋	8.5	16.4	17.4	15.2	18.2	11.9	4.7	8.7	8.8	10.3	7.9
よさこい	7.0	11.5	13.4	12.1	15.7	10.3	3.4	7.9	5.7	8.7	6.4
四国	4.4	2.0	1.5	-	0.8	3.0	7.8	2.6	5.7	2.4	5.0
高知城	4.1	9.4	12.9	12.1	11.4	6.3	1.3	7.2	3.1	5.8	3.5
皿鉢料理	4.0	8.0	8.0	7.6	8.5	5.7	2.6	5.3	3.5	6.8	3.0
土佐／土佐藩	3.4	3.3	2.5	1.5	2.5	2.9	5.2	3.8	4.1	2.2	3.8
お酒／日本酒	3.0	4.3	3.5	3.0	5.5	3.8	1.3	3.4	2.6	3.0	3.0
海／海岸	2.9	3.7	4.0	4.5	5.1	3.9	0.9	5.3	2.5	3.4	2.7
室戸岬／室戸	2.9	7.4	5.5	9.1	8.5	4.1	2.2	3.4	3.1	3.8	2.5
足摺岬／足摺	2.8	7.6	9.0	9.1	9.3	4.1	0.9	5.7	2.0	4.4	2.2
土佐犬	2.5	3.5	2.5	-	3.8	2.6	2.6	3.0	2.5	1.8	2.7
広末涼子	2.3	1.4	-	-	0.4	2.6	0.9	2.3	2.5	6.2	1.0
うどん	2.0	0.6	0.5	-	-	2.1	1.3	3.0	1.5	2.0	1.9
台風／室戸台風	1.8	2.2	1.0	1.5	2.1	2.1	2.2	2.6	2.2	1.8	1.8
柚子	1.6	2.5	3.5	3.0	3.0	2.2	1.3	2.3	1.7	2.4	1.3
自然／自然豊か	1.5	2.0	2.0	3.0	2.1	3.1	1.3	1.5	1.3	1.6	1.4
生姜	1.2	1.2	2.0	3.0	1.7	1.4	0.9	1.5	0.8	1.2	1.1
明德義塾高校	1.1	0.6	1.0	-	0.8	1.0	1.7	0.8	1.0	0.6	1.3
アンパンマン	1.0	1.2	1.5	-	1.3	1.1	1.7	1.1	0.7	1.2	0.9

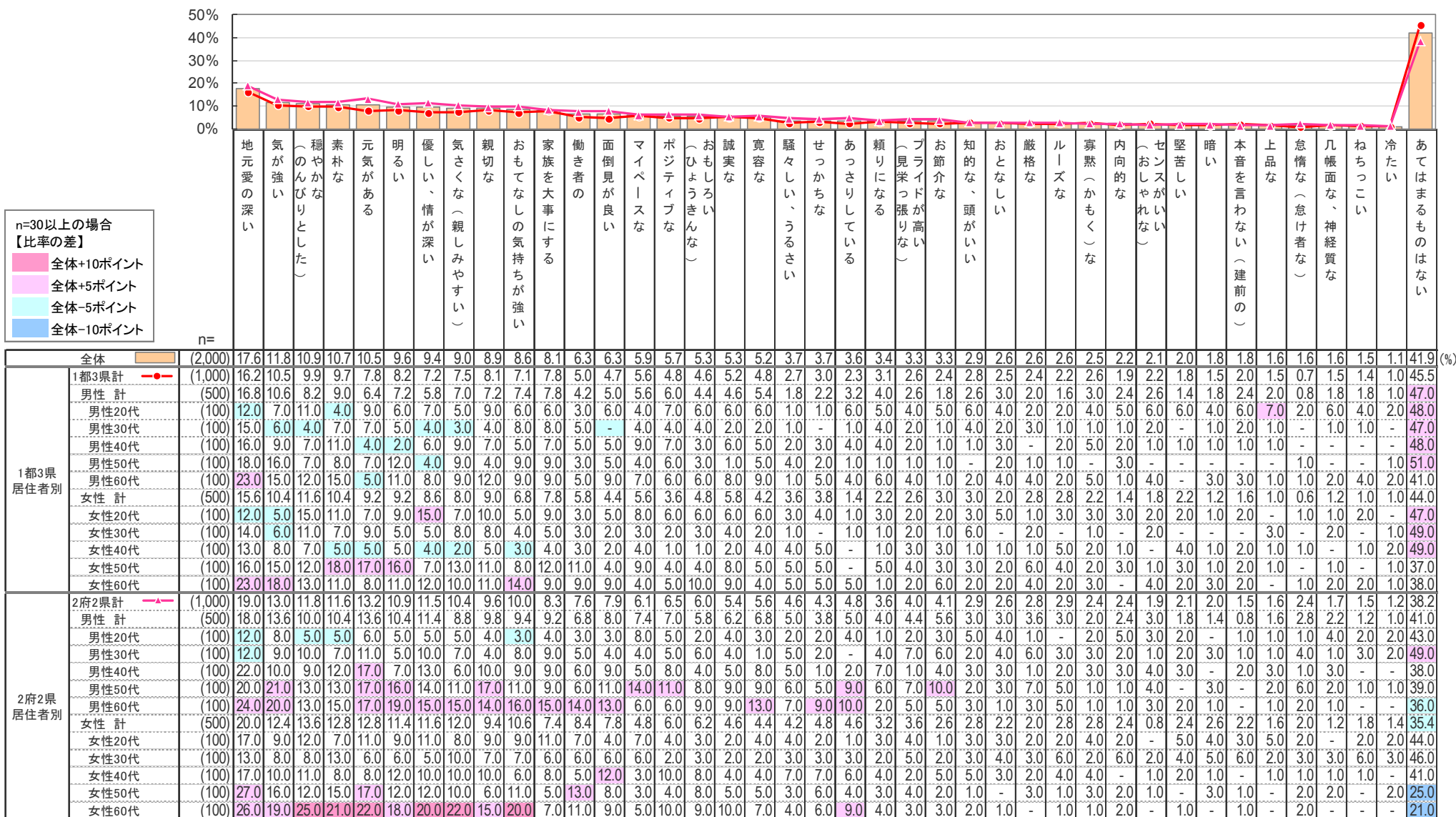
※全体の値を基準に降順並び替え ※回答サンプル数1%以上を掲載

※「第1想起」～「第5想起」の合算値を掲載

7-1.高知県民イメージ【地域・属性別】

- 高知県民のイメージを居住者別でみると、「元気がある」で2府2県居住者が1都3県居住者より高い。他項目では大きな差はみられず、全体値とも同水準。
- 性年代別にみると、60代の想起率が高く、特に2府2県居住者は、多くの項目で他層を上回る。

【高知県民イメージ】

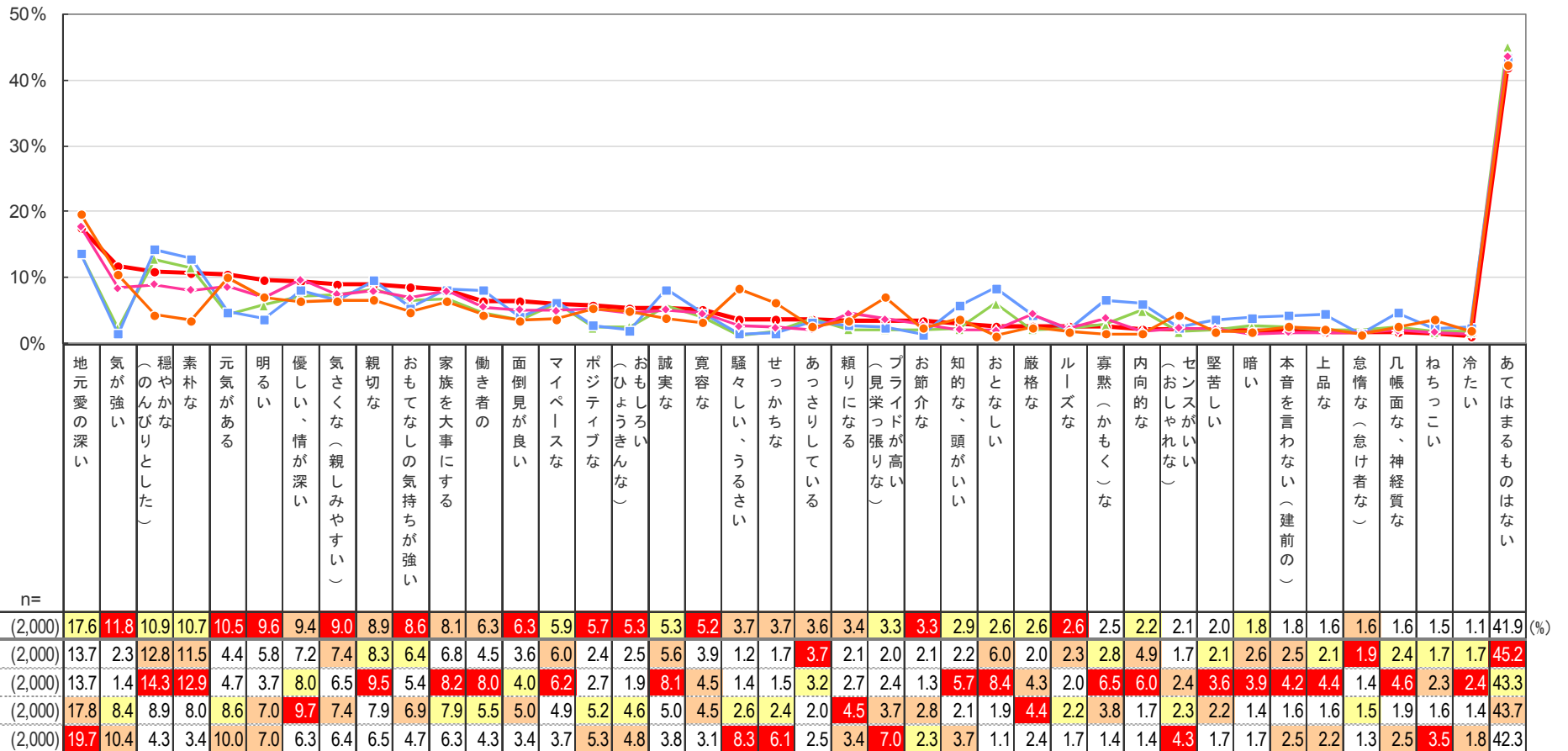


※全体の値を基準に降順並び替え

7-2.高知県民イメージ【他県比較】

- 高知県民は、「気が強い」、「元気がある」、「明るい」、「気さくな」、「おもてなしの気持ち強い」、「面倒見が良い」、「ポジティブな」、「おもしろい」、「寛容な」、「お節介な」、「ルーズな」イメージで他県を抑えて1位を獲得。
高知県民は『明るく気さくで、おもてなしの気持ち強く、面倒見の良い人柄』という印象が持たれている様子。
- これに対し、長野県民は、『素朴で穏やかでおとなしい性格』、広島県民は『地元愛が深い』といったイメージをそれぞれ持たれている。

【高知県民イメージ・他県比較】



※「高知県」の値を基準に降順並び替え

8.直近1年 高知への興味度変化

Q この1年間で、次にあげる都道府県への興味はどのように変化しましたか。あなたのお気持ちに最も近いものを1つお知らせください。

- 直近1年で高知への興味度上昇率は20%。「高知家」認知者では31%。
- 1都3県、2府2県居住者ともに、20代の興味度上昇率が高い傾向。特に2府2県居住者の男性20代は31%と、全体を大きく上回る。
- ベンチマーク県と比較すると、高知県は20%で5県中最も高い。

【直近1年高知への興味度変化】

n=30以上の場合 【比率の差】		興味が高まった・計					興味が高まった・計 (%)
n=		非常に興味が高まった	やや興味が高まった	変わらない	やや興味が悪くなった	興味が悪くなった	
全体	(2,000)	6.6	13.0	77.2		1.3	19.5
1都3県居住者別							
1都3県計	(1,000)	5.8	12.4	78.2		1.7	18.2
男性計	(500)	7.2	12.6	76.2		1.4	19.8
男性20代	(100)	13.0	14.0	66.0		2.0	27.0
男性30代	(100)	12.0	11.0	72.0		2.0	23.0
男性40代	(100)	3.0	13.0	81.0		3.0	16.0
男性50代	(100)	4.0	7.0	88.0		1.0	11.0
男性60代	(100)	4.0	18.0	74.0		2.0	22.0
女性計	(500)	4.4	12.2	80.2		0.8	16.6
女性20代	(100)	9.0	17.0	64.0		2.0	26.0
女性30代	(100)	5.0	13.0	78.0		1.0	18.0
女性40代	(100)	4.0	7.0	88.0		1.0	11.0
女性50代	(100)	1.0	12.0	87.0		1.0	13.0
女性60代	(100)	3.0	12.0	84.0		1.0	15.0
2府2県居住者別							
2府2県計	(1,000)	7.3	13.5	76.1		1.5	20.8
男性計	(500)	8.2	14.2	74.2		2.4	22.4
男性20代	(100)	13.0	18.0	64.0		3.0	31.0
男性30代	(100)	6.0	15.0	73.0		3.0	21.0
男性40代	(100)	8.0	13.0	79.0		2.0	21.0
男性50代	(100)	9.0	10.0	77.0		4.0	19.0
男性60代	(100)	5.0	15.0	78.0		2.0	20.0
女性計	(500)	6.4	12.8	78.0		0.6	19.2
女性20代	(100)	13.0	15.0	68.0		1.0	28.0
女性30代	(100)	8.0	10.0	76.0		6.0	18.0
女性40代	(100)	4.0	15.0	80.0		1.0	19.0
女性50代	(100)	5.0	7.0	87.0		1.0	12.0
女性60代	(100)	2.0	17.0	79.0		2.0	19.0
高知家認知別							
認知	(503)	12.5	18.1	67.6		1.0	30.6
非認知	(1,497)	4.5	11.2	80.4		1.4	15.8

【直近1年各県興味度変化(各県比較)】

高知県 (n=2,000)	19.5%	非常に興味が高まった	6.6%
		やや興味が高まった	13.0%
		変わらない	77.2%
		やや興味が悪くなった	1.3%
		興味が悪くなった	2.1%
ベンチマーク県			
香川県 (n=2,000)	17.5%	非常に興味が高まった	5.1%
		やや興味が高まった	12.4%
		変わらない	78.8%
		やや興味が悪くなった	1.8%
		興味が悪くなった	1.9%
長野県 (n=2,000)	16.8%	非常に興味が高まった	4.9%
		やや興味が高まった	12.0%
		変わらない	79.4%
		やや興味が悪くなった	1.8%
		興味が悪くなった	2.0%
熊本県 (n=2,000)	18.9%	非常に興味が高まった	5.6%
		やや興味が高まった	13.3%
		変わらない	77.6%
		やや興味が悪くなった	1.7%
		興味が悪くなった	1.9%
広島県 (n=2,000)	18.2%	非常に興味が高まった	5.3%
		やや興味が高まった	12.9%
		変わらない	77.5%
		やや興味が悪くなった	1.8%
		興味が悪くなった	2.6%

9.「高知家」プロモーション認知

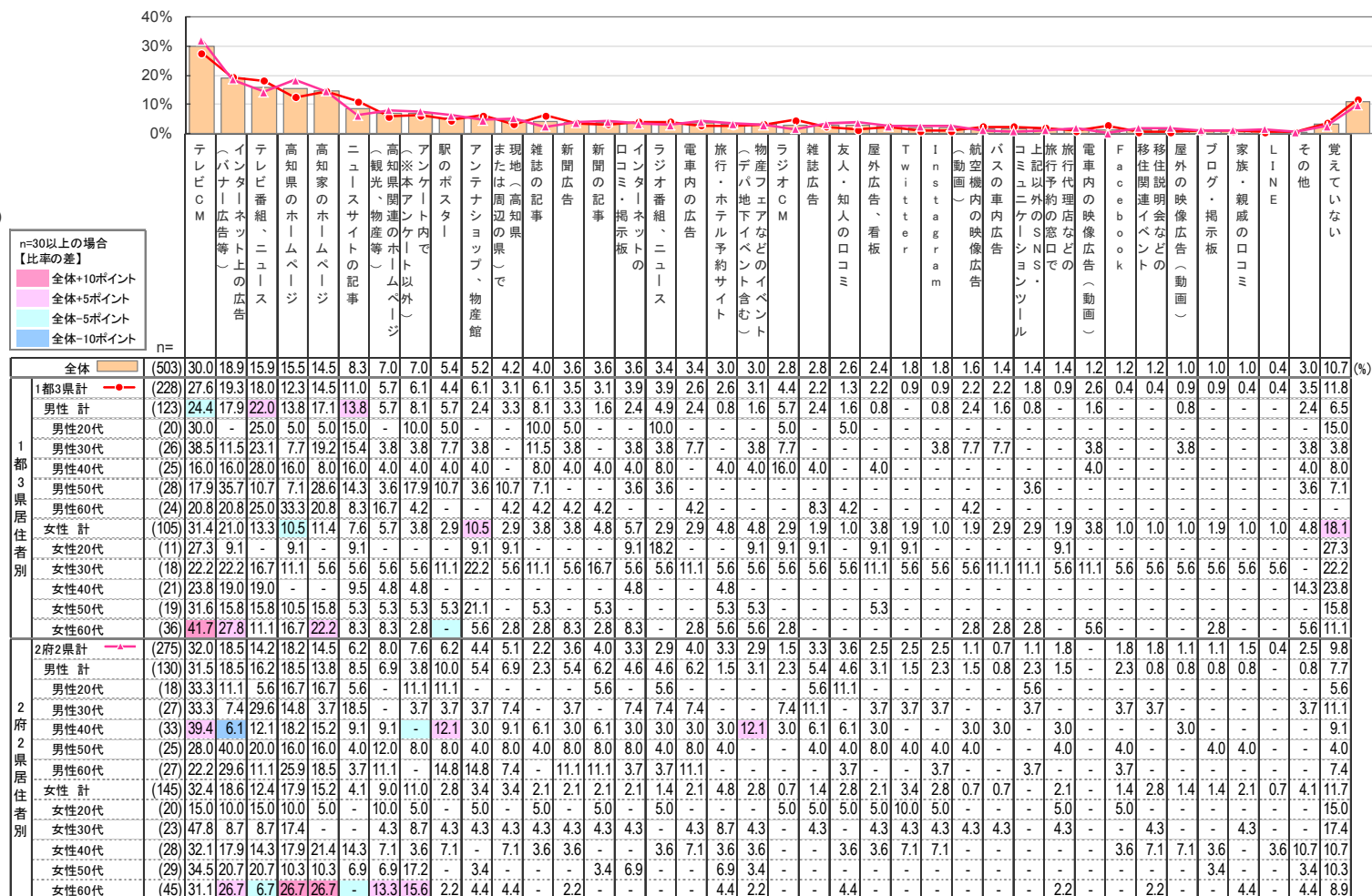
Q あなたは「高知家」という言葉や取り組みについてご存知でしたか。
 Q あなたは「高知家」をどこで知りましたか。あてはまるものをすべてお知らせください。

- 「高知家」認知率は25%。1都3県、2府2県居住者ともに女性60代が高い。
- 「高知家」認知経路は、「テレビCM」が30%で最も高く、「インターネット上の広告」(19%)、「テレビ番組、ニュース」、「高知県のホームページ」(ともに16%)と続く。「テレビCM」は1都3県居住者の女性60代で、「高知県のホームページ」、「高知家のホームページ」は2府2県居住者の女性60代で他層を上回る。一方、「本アンケート内で(※本アンケート以外)」は全体値では1割未満であるものの、2府2県居住者の女性60代は16%と高い。

【「高知家」認知】

	n=30以上の場合 【比率の差】	認知・計			認知 ・計
		知っている	見聞きした ことがあった	知らな かった	
全体	(2,000)	8.8	16.4	74.9	25.2 (%)
1都3県居住者別					
1都3県計	(1,000)	7.3	15.5	77.2	22.8
男性計	(500)	7.6	17.0	75.4	24.6
男性20代	(100)	5.0	15.0	80.0	20.0
男性30代	(100)	11.0	15.0	74.0	26.0
男性40代	(100)	6.0	19.0	75.0	25.0
男性50代	(100)	10.0	18.0	72.0	28.0
男性60代	(100)	6.0	18.0	76.0	24.0
女性計	(500)	7.0	14.0	79.0	21.0
女性20代	(100)	4.0	9.0	89.0	11.0
女性30代	(100)	7.0	11.0	82.0	18.0
女性40代	(100)	7.0	14.0	79.0	21.0
女性50代	(100)	6.0	13.0	81.0	19.0
女性60代	(100)	11.0	25.0	64.0	36.0
2府2県居住者別					
2府2県計	(1,000)	10.3	17.2	72.5	27.5
男性計	(500)	8.4	17.6	74.0	26.0
男性20代	(100)	7.0	11.0	82.0	18.0
男性30代	(100)	8.0	19.0	73.0	27.0
男性40代	(100)	13.0	20.0	67.0	33.0
男性50代	(100)	7.0	18.0	75.0	25.0
男性60代	(100)	7.0	20.0	73.0	27.0
女性計	(500)	12.2	16.8	71.0	29.0
女性20代	(100)	5.0	15.0	80.0	20.0
女性30代	(100)	10.0	13.0	77.0	23.0
女性40代	(100)	12.0	16.0	72.0	28.0
女性50代	(100)	15.0	14.0	71.0	29.0
女性60代	(100)	19.0	26.0	55.0	45.0

【「高知家」認知経路】



※全体の値を基準に降順並び替え

10.「高知家」HP+PV閲覧後の高知評価

Q 「高知家」のホームページやPV(動画)をご覧になった後のあなたの「高知」に対するお気持ちとして、最もあてはまるものをお知らせください。

- 「高知家」HP+PV閲覧後の評価をみると、「特産品を食べたくなった」(48%)、「印象に残った」(46%)、「興味を持った」(42%)、「好感度が増した」(40%)、「行きたくなった」(39%)は、4割以上の評価を獲得。
また、「住みたくなった」も1割超の回答となった。
- 2府2県居住者は、すべての項目で1都3県居住者を上回る。女性特に60代では、「住みたくなった」以外の項目で他層の評価を大きく上回る。

		高知が印象に残った		高知に興味を持った		高知への好感度が増した		高知の特産品を食べたくなった		高知へ行きたくなった		高知に住みたくなった	
		46.4%	42.0%	40.4%	47.7%	39.2%	15.4%	44.1%	40.3%	39.1%	46.2%	33.8%	14.0%
全体 (n=2,000)		とてもそう思う	9.0%	とてもそう思う	9.0%	とてもそう思う	8.9%	とてもそう思う	13.9%	とてもそう思う	9.8%	とてもそう思う	3.8%
		ややそう思う	37.4%	ややそう思う	33.0%	ややそう思う	31.5%	ややそう思う	33.8%	ややそう思う	29.4%	ややそう思う	11.7%
		どちらともいえない	40.6%	どちらともいえない	42.1%	どちらともいえない	45.9%	どちらともいえない	39.6%	どちらともいえない	45.1%	どちらともいえない	49.9%
		あまりそう思わない	8.3%	あまりそう思わない	10.1%	あまりそう思わない	8.0%	あまりそう思わない	7.3%	あまりそう思わない	9.0%	あまりそう思わない	20.0%
	まったくそう思わない	4.8%	まったくそう思わない	5.9%	まったくそう思わない	5.8%	まったくそう思わない	5.5%	まったくそう思わない	6.9%	まったくそう思わない	14.8%	
1都3県居住者別	1都3県計 (n=1,000)	44.1%	40.3%	39.1%	46.2%	36.9%	14.0%	40.2%	36.4%	34.2%	42.2%	33.8%	15.8%
	1都3県男性計 (n=500)	40.2%	36.4%	34.2%	42.2%	33.8%	15.8%	40.2%	36.4%	34.2%	42.2%	33.8%	15.8%
	1都3県女性計 (n=500)	48.0%	44.2%	44.0%	50.2%	40.0%	12.2%	48.0%	44.2%	44.0%	50.2%	40.0%	12.2%
	2府2県計 (n=1,000)	48.6%	43.7%	41.6%	49.1%	41.4%	16.8%	48.6%	43.7%	41.6%	49.1%	41.4%	16.8%
	2府2県男性計 (n=500)	43.6%	38.8%	35.8%	45.6%	40.0%	17.6%	43.6%	38.8%	35.8%	45.6%	40.0%	17.6%
	2府2県女性計 (n=500)	53.6%	48.6%	47.4%	52.6%	42.8%	16.0%	53.6%	48.6%	47.4%	52.6%	42.8%	16.0%
		とてもそう思う	8.4%	とてもそう思う	8.2%	とてもそう思う	8.1%	とてもそう思う	11.7%	とてもそう思う	8.4%	とてもそう思う	3.6%
		ややそう思う	35.7%	ややそう思う	32.1%	ややそう思う	31.0%	ややそう思う	34.5%	ややそう思う	28.5%	ややそう思う	10.4%
		どちらともいえない	40.9%	どちらともいえない	42.1%	どちらともいえない	45.4%	どちらともいえない	39.1%	どちらともいえない	44.5%	どちらともいえない	49.2%
		あまりそう思わない	9.6%	あまりそう思わない	10.6%	あまりそう思わない	8.8%	あまりそう思わない	8.2%	あまりそう思わない	10.2%	あまりそう思わない	19.7%
		まったくそう思わない	5.4%	まったくそう思わない	7.0%	まったくそう思わない	6.7%	まったくそう思わない	6.5%	まったくそう思わない	8.4%	まったくそう思わない	17.1%
		とてもそう思う	9.6%	とてもそう思う	8.2%	とてもそう思う	7.6%	とてもそう思う	9.8%	とてもそう思う	9.2%	とてもそう思う	5.2%
		ややそう思う	30.6%	ややそう思う	28.2%	ややそう思う	26.6%	ややそう思う	32.4%	ややそう思う	24.6%	ややそう思う	10.6%
		どちらともいえない	44.0%	どちらともいえない	45.0%	どちらともいえない	49.4%	どちらともいえない	41.8%	どちらともいえない	47.2%	どちらともいえない	50.6%
		あまりそう思わない	9.8%	あまりそう思わない	11.0%	あまりそう思わない	9.4%	あまりそう思わない	8.6%	あまりそう思わない	9.2%	あまりそう思わない	17.8%
		まったくそう思わない	6.0%	まったくそう思わない	7.6%	まったくそう思わない	7.0%	まったくそう思わない	7.4%	まったくそう思わない	9.8%	まったくそう思わない	15.8%
		とてもそう思う	7.2%	とてもそう思う	8.2%	とてもそう思う	8.6%	とてもそう思う	13.6%	とてもそう思う	7.6%	とてもそう思う	2.0%
		ややそう思う	40.8%	ややそう思う	36.0%	ややそう思う	35.4%	ややそう思う	36.6%	ややそう思う	32.4%	ややそう思う	10.2%
		どちらともいえない	37.8%	どちらともいえない	39.2%	どちらともいえない	41.4%	どちらともいえない	36.4%	どちらともいえない	41.8%	どちらともいえない	47.8%
		あまりそう思わない	9.4%	あまりそう思わない	10.2%	あまりそう思わない	8.2%	あまりそう思わない	7.8%	あまりそう思わない	11.2%	あまりそう思わない	21.6%
		まったくそう思わない	4.8%	まったくそう思わない	6.4%	まったくそう思わない	6.4%	まったくそう思わない	5.6%	まったくそう思わない	7.0%	まったくそう思わない	18.4%
		とてもそう思う	9.5%	とてもそう思う	9.8%	とてもそう思う	9.7%	とてもそう思う	16.1%	とてもそう思う	11.1%	とてもそう思う	3.9%
		ややそう思う	39.1%	ややそう思う	33.9%	ややそう思う	31.9%	ややそう思う	33.0%	ややそう思う	30.3%	ややそう思う	12.9%
		どちらともいえない	40.3%	どちらともいえない	42.1%	どちらともいえない	46.4%	どちらともいえない	40.1%	どちらともいえない	45.6%	どちらともいえない	50.5%
		あまりそう思わない	6.9%	あまりそう思わない	9.5%	あまりそう思わない	7.2%	あまりそう思わない	6.4%	あまりそう思わない	7.7%	あまりそう思わない	20.2%
		まったくそう思わない	4.2%	まったくそう思わない	4.7%	まったくそう思わない	4.8%	まったくそう思わない	4.4%	まったくそう思わない	5.3%	まったくそう思わない	12.5%
		とてもそう思う	8.8%	とてもそう思う	8.0%	とてもそう思う	8.2%	とてもそう思う	16.0%	とてもそう思う	10.2%	とてもそう思う	3.8%
		ややそう思う	34.8%	ややそう思う	30.8%	ややそう思う	27.6%	ややそう思う	29.6%	ややそう思う	29.8%	ややそう思う	13.8%
		どちらともいえない	44.0%	どちらともいえない	44.8%	どちらともいえない	49.6%	どちらともいえない	42.0%	どちらともいえない	45.6%	どちらともいえない	51.2%
		あまりそう思わない	7.4%	あまりそう思わない	10.8%	あまりそう思わない	8.8%	あまりそう思わない	7.4%	あまりそう思わない	8.4%	あまりそう思わない	19.8%
		まったくそう思わない	5.0%	まったくそう思わない	5.6%	まったくそう思わない	5.8%	まったくそう思わない	5.0%	まったくそう思わない	6.0%	まったくそう思わない	11.4%
		とてもそう思う	10.2%	とてもそう思う	11.6%	とてもそう思う	11.2%	とてもそう思う	16.2%	とてもそう思う	12.0%	とてもそう思う	4.0%
		ややそう思う	43.4%	ややそう思う	37.0%	ややそう思う	36.2%	ややそう思う	36.4%	ややそう思う	30.8%	ややそう思う	12.0%
		どちらともいえない	36.6%	どちらともいえない	39.4%	どちらともいえない	43.2%	どちらともいえない	38.2%	どちらともいえない	45.6%	どちらともいえない	49.8%
		あまりそう思わない	6.4%	あまりそう思わない	8.2%	あまりそう思わない	5.6%	あまりそう思わない	5.4%	あまりそう思わない	7.0%	あまりそう思わない	20.6%
		まったくそう思わない	3.4%	まったくそう思わない	3.8%	まったくそう思わない	3.8%	まったくそう思わない	3.8%	まったくそう思わない	4.6%	まったくそう思わない	13.6%

※各指標の左枠内数値は、「とてもそう思う」+「ややそう思う」の合算値

10-1.「高知家」HP+PV閲覧後の高知評価【地域・属性別】

n=30以上の場合【比率の差】		高知が印象に残った		高知に興味を持った		高知への好感度が増した		高知の特産品を食べたくなった		高知へ行きたくなった		高知に住みたくなった	
全体 (n=2,000)		46.4%		42.0%		40.4%		47.7%		39.2%		15.4%	
1都3県居住者別	全体 (n=2,000)	とてもそう思う	9.0%	とてもそう思う	9.0%	とてもそう思う	8.9%	とてもそう思う	13.9%	とてもそう思う	9.8%	とてもそう思う	3.8%
		ややそう思う	37.4%	ややそう思う	33.0%	ややそう思う	31.5%	ややそう思う	33.8%	ややそう思う	29.4%	ややそう思う	11.7%
		どちらともいえない	40.6%	どちらともいえない	42.1%	どちらともいえない	45.9%	どちらともいえない	39.6%	どちらともいえない	45.1%	どちらともいえない	49.9%
		あまりそう思わない	8.3%	あまりそう思わない	10.1%	あまりそう思わない	8.0%	あまりそう思わない	7.3%	あまりそう思わない	9.0%	あまりそう思わない	20.0%
		まったくそう思わない	4.8%	まったくそう思わない	5.9%	まったくそう思わない	5.8%	まったくそう思わない	5.5%	まったくそう思わない	6.9%	まったくそう思わない	14.8%
	1都3県男性20代 (n=100)	とてもそう思う	12.0%	とてもそう思う	12.0%	とてもそう思う	10.0%	とてもそう思う	12.0%	とてもそう思う	13.0%	とてもそう思う	9.0%
		ややそう思う	30.0%	ややそう思う	28.0%	ややそう思う	28.0%	ややそう思う	33.0%	ややそう思う	21.0%	ややそう思う	17.0%
		どちらともいえない	44.0%	どちらともいえない	42.0%	どちらともいえない	46.0%	どちらともいえない	38.0%	どちらともいえない	46.0%	どちらともいえない	45.0%
		あまりそう思わない	10.0%	あまりそう思わない	12.0%	あまりそう思わない	11.0%	あまりそう思わない	12.0%	あまりそう思わない	14.0%	あまりそう思わない	18.0%
		まったくそう思わない	4.0%	まったくそう思わない	6.0%	まったくそう思わない	5.0%	まったくそう思わない	5.0%	まったくそう思わない	6.0%	まったくそう思わない	11.0%
1都3県男性30代 (n=100)	とてもそう思う	12.0%	とてもそう思う	9.0%	とてもそう思う	7.0%	とてもそう思う	6.0%	とてもそう思う	9.0%	とてもそう思う	6.0%	
	ややそう思う	24.0%	ややそう思う	25.0%	ややそう思う	24.0%	ややそう思う	31.0%	ややそう思う	23.0%	ややそう思う	12.0%	
	どちらともいえない	45.0%	どちらともいえない	44.0%	どちらともいえない	51.0%	どちらともいえない	45.0%	どちらともいえない	46.0%	どちらともいえない	50.0%	
	あまりそう思わない	9.0%	あまりそう思わない	12.0%	あまりそう思わない	8.0%	あまりそう思わない	8.0%	あまりそう思わない	7.0%	あまりそう思わない	12.0%	
	まったくそう思わない	10.0%	まったくそう思わない	10.0%	まったくそう思わない	10.0%	まったくそう思わない	10.0%	まったくそう思わない	15.0%	まったくそう思わない	20.0%	
1都3県男性40代 (n=100)	とてもそう思う	10.0%	とてもそう思う	7.0%	とてもそう思う	8.0%	とてもそう思う	10.0%	とてもそう思う	10.0%	とてもそう思う	4.0%	
	ややそう思う	31.0%	ややそう思う	30.0%	ややそう思う	24.0%	ややそう思う	34.0%	ややそう思う	24.0%	ややそう思う	8.0%	
	どちらともいえない	47.0%	どちらともいえない	48.0%	どちらともいえない	54.0%	どちらともいえない	45.0%	どちらともいえない	48.0%	どちらともいえない	54.0%	
	あまりそう思わない	10.0%	あまりそう思わない	13.0%	あまりそう思わない	11.0%	あまりそう思わない	8.0%	あまりそう思わない	13.0%	あまりそう思わない	26.0%	
	まったくそう思わない	2.0%	まったくそう思わない	2.0%	まったくそう思わない	3.0%	まったくそう思わない	3.0%	まったくそう思わない	5.0%	まったくそう思わない	8.0%	
1都3県男性50代 (n=100)	とてもそう思う	6.0%	とてもそう思う	6.0%	とてもそう思う	4.0%	とてもそう思う	10.0%	とてもそう思う	5.0%	とてもそう思う	5.0%	
	ややそう思う	27.0%	ややそう思う	24.0%	ややそう思う	21.0%	ややそう思う	26.0%	ややそう思う	24.0%	ややそう思う	5.0%	
	どちらともいえない	49.0%	どちらともいえない	51.0%	どちらともいえない	56.0%	どちらともいえない	48.0%	どちらともいえない	54.0%	どちらともいえない	55.0%	
	あまりそう思わない	10.0%	あまりそう思わない	7.0%	あまりそう思わない	9.0%	あまりそう思わない	6.0%	あまりそう思わない	7.0%	あまりそう思わない	15.0%	
	まったくそう思わない	8.0%	まったくそう思わない	12.0%	まったくそう思わない	10.0%	まったくそう思わない	10.0%	まったくそう思わない	10.0%	まったくそう思わない	20.0%	
1都3県男性60代 (n=100)	とてもそう思う	8.0%	とてもそう思う	7.0%	とてもそう思う	9.0%	とてもそう思う	11.0%	とてもそう思う	9.0%	とてもそう思う	2.0%	
	ややそう思う	41.0%	ややそう思う	34.0%	ややそう思う	36.0%	ややそう思う	38.0%	ややそう思う	31.0%	ややそう思う	11.0%	
	どちらともいえない	35.0%	どちらともいえない	40.0%	どちらともいえない	40.0%	どちらともいえない	33.0%	どちらともいえない	42.0%	どちらともいえない	49.0%	
	あまりそう思わない	10.0%	あまりそう思わない	11.0%	あまりそう思わない	8.0%	あまりそう思わない	9.0%	あまりそう思わない	5.0%	あまりそう思わない	18.0%	
	まったくそう思わない	6.0%	まったくそう思わない	8.0%	まったくそう思わない	7.0%	まったくそう思わない	9.0%	まったくそう思わない	13.0%	まったくそう思わない	20.0%	
1都3県女性20代 (n=100)	とてもそう思う	9.0%	とてもそう思う	11.0%	とてもそう思う	10.0%	とてもそう思う	13.0%	とてもそう思う	7.0%	とてもそう思う	3.0%	
	ややそう思う	40.0%	ややそう思う	33.0%	ややそう思う	35.0%	ややそう思う	40.0%	ややそう思う	31.0%	ややそう思う	15.0%	
	どちらともいえない	35.0%	どちらともいえない	39.0%	どちらともいえない	40.0%	どちらともいえない	30.0%	どちらともいえない	44.0%	どちらともいえない	42.0%	
	あまりそう思わない	8.0%	あまりそう思わない	8.0%	あまりそう思わない	5.0%	あまりそう思わない	8.0%	あまりそう思わない	9.0%	あまりそう思わない	26.0%	
	まったくそう思わない	8.0%	まったくそう思わない	9.0%	まったくそう思わない	10.0%	まったくそう思わない	9.0%	まったくそう思わない	9.0%	まったくそう思わない	14.0%	
1都3県女性30代 (n=100)	とてもそう思う	9.0%	とてもそう思う	9.0%	とてもそう思う	14.0%	とてもそう思う	22.0%	とてもそう思う	10.0%	とてもそう思う	3.0%	
	ややそう思う	34.0%	ややそう思う	30.0%	ややそう思う	29.0%	ややそう思う	27.0%	ややそう思う	29.0%	ややそう思う	10.0%	
	どちらともいえない	45.0%	どちらともいえない	48.0%	どちらともいえない	46.0%	どちらともいえない	42.0%	どちらともいえない	48.0%	どちらともいえない	54.0%	
	あまりそう思わない	9.0%	あまりそう思わない	9.0%	あまりそう思わない	6.0%	あまりそう思わない	5.0%	あまりそう思わない	8.0%	あまりそう思わない	17.0%	
	まったくそう思わない	3.0%	まったくそう思わない	4.0%	まったくそう思わない	5.0%	まったくそう思わない	4.0%	まったくそう思わない	5.0%	まったくそう思わない	16.0%	
1都3県女性40代 (n=100)	とてもそう思う	5.0%	とてもそう思う	6.0%	とてもそう思う	6.0%	とてもそう思う	7.0%	とてもそう思う	5.0%	とてもそう思う	1.0%	
	ややそう思う	36.0%	ややそう思う	29.0%	ややそう思う	26.0%	ややそう思う	34.0%	ややそう思う	27.0%	ややそう思う	7.0%	
	どちらともいえない	45.0%	どちらともいえない	46.0%	どちらともいえない	53.0%	どちらともいえない	47.0%	どちらともいえない	52.0%	どちらともいえない	58.0%	
	あまりそう思わない	12.0%	あまりそう思わない	15.0%	あまりそう思わない	11.0%	あまりそう思わない	10.0%	あまりそう思わない	13.0%	あまりそう思わない	21.0%	
	まったくそう思わない	2.0%	まったくそう思わない	4.0%	まったくそう思わない	4.0%	まったくそう思わない	2.0%	まったくそう思わない	3.0%	まったくそう思わない	13.0%	
1都3県女性50代 (n=100)	とてもそう思う	6.0%	とてもそう思う	7.0%	とてもそう思う	3.0%	とてもそう思う	13.0%	とてもそう思う	5.0%	とてもそう思う	0.0%	
	ややそう思う	48.0%	ややそう思う	45.0%	ややそう思う	47.0%	ややそう思う	42.0%	ややそう思う	41.0%	ややそう思う	5.0%	
	どちらともいえない	30.0%	どちらともいえない	27.0%	どちらともいえない	31.0%	どちらともいえない	29.0%	どちらともいえない	29.0%	どちらともいえない	41.0%	
	あまりそう思わない	11.0%	あまりそう思わない	13.0%	あまりそう思わない	11.0%	あまりそう思わない	10.0%	あまりそう思わない	16.0%	あまりそう思わない	23.0%	
	まったくそう思わない	5.0%	まったくそう思わない	8.0%	まったくそう思わない	8.0%	まったくそう思わない	6.0%	まったくそう思わない	9.0%	まったくそう思わない	31.0%	
1都3県女性60代 (n=100)	とてもそう思う	7.0%	とてもそう思う	8.0%	とてもそう思う	10.0%	とてもそう思う	13.0%	とてもそう思う	11.0%	とてもそう思う	3.0%	
	ややそう思う	46.0%	ややそう思う	43.0%	ややそう思う	40.0%	ややそう思う	40.0%	ややそう思う	34.0%	ややそう思う	14.0%	
	どちらともいえない	34.0%	どちらともいえない	36.0%	どちらともいえない	37.0%	どちらともいえない	34.0%	どちらともいえない	36.0%	どちらともいえない	44.0%	
	あまりそう思わない	7.0%	あまりそう思わない	6.0%	あまりそう思わない	8.0%	あまりそう思わない	6.0%	あまりそう思わない	10.0%	あまりそう思わない	21.0%	
	まったくそう思わない	6.0%	まったくそう思わない	7.0%	まったくそう思わない	5.0%	まったくそう思わない	7.0%	まったくそう思わない	9.0%	まったくそう思わない	18.0%	

※各指標の左枠内数値は、「とてもそう思う」+「ややそう思う」の合算値

		高知が印象に残った		高知に興味を持った		高知への好感度が増した		高知の特産品を食べたくなった		高知へ行きたくなった		高知に住みたくなった	
n=30以上の場合【比率の差】													
全体 (n=2,000)		46.4%		42.0%		40.4%		47.7%		39.2%		15.4%	
		とてもそう思う	9.0%	とてもそう思う	9.0%	とてもそう思う	8.9%	とてもそう思う	13.9%	とてもそう思う	9.8%	とてもそう思う	3.8%
		ややそう思う	37.4%	ややそう思う	33.0%	ややそう思う	31.5%	ややそう思う	33.8%	ややそう思う	29.4%	ややそう思う	11.7%
		どちらともいえない	40.6%	どちらともいえない	42.1%	どちらともいえない	45.9%	どちらともいえない	39.6%	どちらともいえない	45.1%	どちらともいえない	49.9%
		あまりそう思わない	8.3%	あまりそう思わない	10.1%	あまりそう思わない	8.0%	あまりそう思わない	7.3%	あまりそう思わない	9.0%	あまりそう思わない	20.0%
		まったくそう思わない	4.8%	まったくそう思わない	5.9%	まったくそう思わない	5.8%	まったくそう思わない	5.5%	まったくそう思わない	6.9%	まったくそう思わない	14.8%
2府2県 居住者別	2府2県 男性20代 (n=100)	48.0%	14.0%	45.0%	12.0%	36.0%	11.0%	49.0%	20.0%	47.0%	14.0%	25.0%	10.0%
	2府2県 男性30代 (n=100)	31.0%	6.0%	33.0%	8.0%	34.0%	9.0%	39.0%	11.0%	29.0%	6.0%	16.0%	3.0%
	2府2県 男性40代 (n=100)	46.0%	25.0%	36.0%	26.0%	40.0%	32.0%	45.0%	25.0%	38.0%	27.0%	23.0%	21.0%
	2府2県 男性50代 (n=100)	47.0%	41.0%	37.0%	31.0%	35.0%	27.0%	43.0%	31.0%	42.0%	33.0%	10.0%	9.0%
	2府2県 男性60代 (n=100)	46.0%	44.0%	43.0%	42.0%	34.0%	53.0%	52.0%	37.0%	44.0%	43.0%	14.0%	11.0%
	2府2県 女性20代 (n=100)	51.0%	17.0%	53.0%	19.0%	52.0%	17.0%	57.0%	19.0%	47.0%	30.0%	26.0%	21.0%
	2府2県 女性30代 (n=100)	46.0%	34.0%	38.0%	28.0%	38.0%	27.0%	42.0%	27.0%	38.0%	25.0%	16.0%	12.0%
	2府2県 女性40代 (n=100)	56.0%	37.0%	48.0%	46.0%	47.0%	47.0%	45.0%	40.0%	42.0%	44.0%	10.0%	6.0%
	2府2県 女性50代 (n=100)	49.0%	8.0%	46.0%	7.0%	47.0%	6.0%	55.0%	8.0%	36.0%	6.0%	12.0%	8.0%
	2府2県 女性60代 (n=100)	66.0%	9.0%	58.0%	11.0%	53.0%	12.0%	64.0%	16.0%	51.0%	12.0%	16.0%	3.0%

※各指標の左枠内数値は、「とてもそう思う」+「ややそう思う」の合算値

11.「高知は、やっぱり大家族。」認知・魅力度

Q あなたは、『高知は、やっぱり大家族。』というキャッチコピーをご存じでしたか。
 Q では、『高知は、やっぱり大家族。』というキャッチコピーについて、どのような印象を持たれますか。下記より、お気持ちに近いものをお知らせください。

- 「高知は、やっぱり大家族。」の認知度は13%。また、魅力度(「良いと思う」+「まあ良いと思う」)は34%。
- 魅力度は1都3県居住者の女性60代で4割、2府2県居住者の女性50代～60代で5割程度と他層を大きく上回る。一方、男性は全体的に低く、特に1都3県居住者は30代～50代で全体より低く、キャッチコピーに魅力を感じていない様子。

【「高知は、やっぱり大家族。」認知】

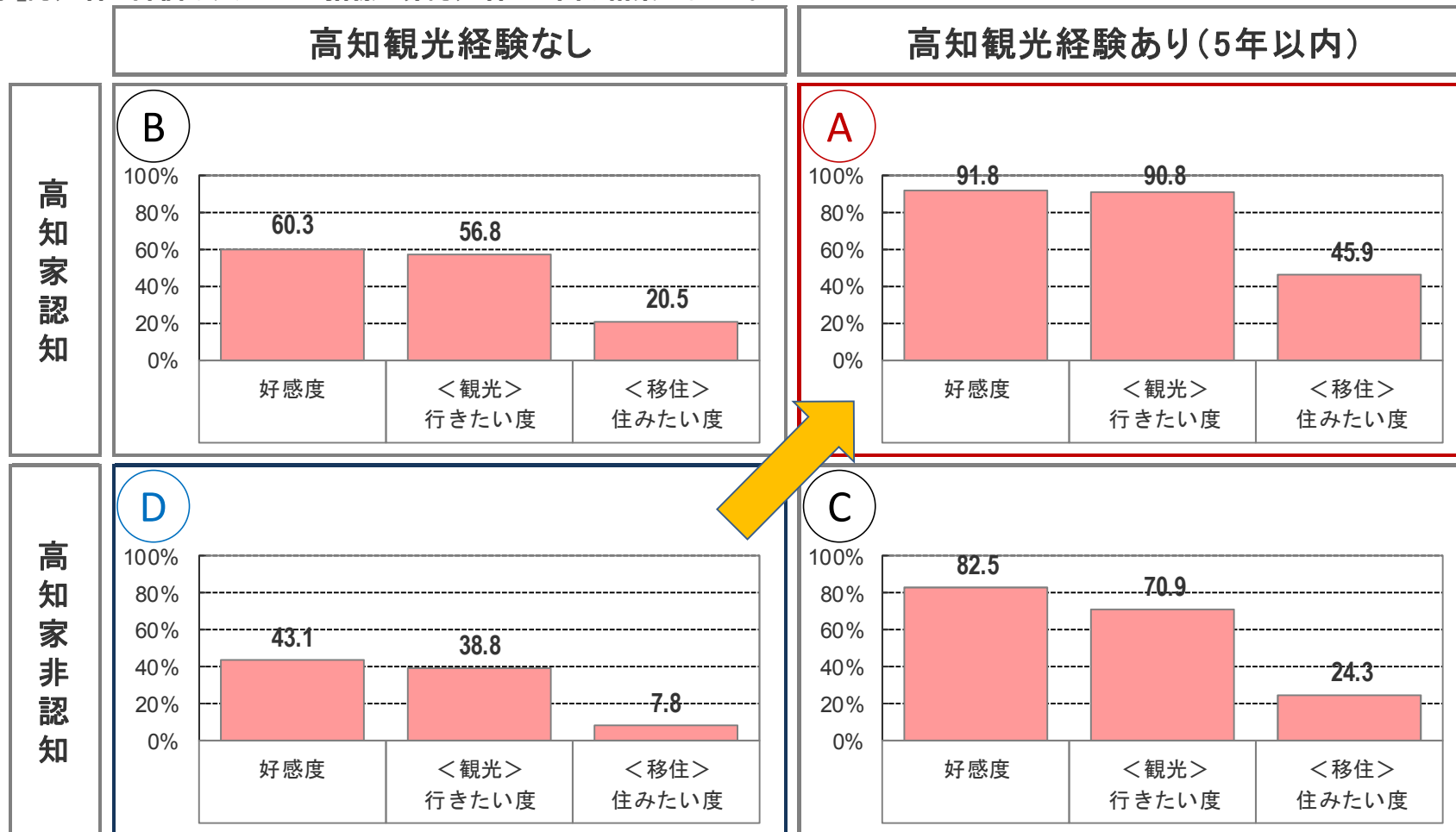
【「高知は、やっぱり大家族。」魅力度】

	n=	認知・計			認知・計 (%)
		知っていた	見聞きした事があった	知らなかった	
全体	(2,000)	3.7	9.5	86.8	13.2
1都3県計	(1,000)	3.2	8.0	88.8	11.2
男性計	(500)	3.6	8.6	87.8	12.2
男性20代	(100)	3.0	12.0	85.0	15.0
男性30代	(100)	6.0	10.0	84.0	16.0
男性40代	(100)	4.0	6.0	90.0	10.0
男性50代	(100)	5.0	7.0	88.0	12.0
男性60代	(100)	8.0		92.0	8.0
女性計	(500)	2.8	7.4	89.8	10.2
女性20代	(100)	2.0	5.0	93.0	7.0
女性30代	(100)	3.0	6.0	91.0	9.0
女性40代	(100)	1.0	6.0	93.0	7.0
女性50代	(100)	1.0	4.0	95.0	5.0
女性60代	(100)	7.0	16.0	77.0	23.0
2府2県計	(1,000)	4.2	11.0	84.8	15.2
男性計	(500)	4.4	10.6	85.0	15.0
男性20代	(100)	4.0	12.0	84.0	16.0
男性30代	(100)	5.0	10.0	85.0	15.0
男性40代	(100)	4.0	10.0	86.0	14.0
男性50代	(100)	5.0	7.0	88.0	12.0
男性60代	(100)	4.0	14.0	82.0	18.0
女性計	(500)	4.0	11.4	84.6	15.4
女性20代	(100)	3.0	6.0	91.0	9.0
女性30代	(100)	4.0	9.0	87.0	13.0
女性40代	(100)	1.0	11.0	88.0	12.0
女性50代	(100)	6.0	11.0	83.0	17.0
女性60代	(100)	6.0	20.0	74.0	26.0

	n=	良いと思う(魅力があると思う)・計			#REF!		良いと思う(魅力があると思う)・計 (%)
		良いと思う(魅力があると思う)	まあ良いと思う(多少魅力があると思う)	どちらともいえない	あまり良くないと思う(あまり魅力がないと思う)	良くないと思う(魅力がないと思う)	
全体	(2,000)	8.8	25.5	47.9	8.1	9.8	34.3
1都3県計	(1,000)	6.9	24.8	47.6	8.9	11.8	31.7
男性計	(500)	6.8	23.4	48.8	8.2	12.8	30.2
男性20代	(100)	9.0	26.0	41.0	9.0	15.0	35.0
男性30代	(100)	9.0	20.0	47.0	7.0	17.0	29.0
男性40代	(100)	3.0	26.0	55.0	5.0	11.0	29.0
男性50代	(100)	5.0	23.0	49.0	11.0	12.0	28.0
男性60代	(100)	8.0	22.0	52.0	9.0	9.0	30.0
女性計	(500)	7.0	26.2	46.4	9.6	10.8	33.2
女性20代	(100)	10.0	28.0	32.0	8.0	22.0	38.0
女性30代	(100)	7.0	24.0	45.0	14.0	10.0	31.0
女性40代	(100)	5.0	21.0	50.0	13.0	11.0	26.0
女性50代	(100)	3.0	28.0	51.0	10.0	8.0	31.0
女性60代	(100)	10.0	30.0	54.0	3.0	3.0	40.0
2府2県計	(1,000)	10.7	26.1	48.1	7.3	7.8	36.8
男性計	(500)	9.8	22.0	51.4	8.0	8.8	31.8
男性20代	(100)	11.0	19.0	38.0	18.0	14.0	30.0
男性30代	(100)	8.0	19.0	57.0	3.0	13.0	27.0
男性40代	(100)	11.0	26.0	51.0	4.0	8.0	37.0
男性50代	(100)	10.0	23.0	54.0	8.0	5.0	33.0
男性60代	(100)	9.0	23.0	57.0	7.0	4.0	32.0
女性計	(500)	11.6	30.2	44.8	6.6	6.8	41.8
女性20代	(100)	11.0	23.0	47.0	9.0	10.0	34.0
女性30代	(100)	10.0	27.0	44.0	5.0	14.0	37.0
女性40代	(100)	12.0	25.0	47.0	10.0	6.0	37.0
女性50代	(100)	9.0	40.0	47.0	2.0	2.0	49.0
女性60代	(100)	16.0	36.0	39.0	7.0	2.0	52.0

12.本調査の調査目的検証

- Aゾーン:「高知家」認知かつ5年以内高知観光経験者の「好感度」、「行きたい度」はいずれも9割を超え、「住みたい度」も5割弱と、4セルの中で最も高い評価となった。
- Cゾーン:「高知家」非認知かつ高知5年以内観光経験者の「好意度」は8割超、「行きたい度」も7割、「住みたい度」は2割超と高いものの、Aゾーンより低い評価。
- Bゾーン:「高知家」認知かつ観光未経験者の「好感度」は6割、「行きたい度」も5割半ば、「住みたい度」も2割となる。
- 「高知家」認知者の評価は、すべての指標で非認知者を上回る結果となった。



※各指標について、好感度:「愛着があり、応援したい」～「やや好感が持てる」/行きたい度:「とても行きたい」+「やや行きたい」/住みたい度:「とても住みたい」+「やや住みたい」の合算値