

# 第14回高知県イメージ調査結果報告書

(首都圏、関西圏エリア居住者対象)

高知県 産業振興推進部 地産地消・外商課

# 実施概要

## ■ 調査目的

1. 令和2年度の「高知家」のプロモーションの現状について分析・把握する。
2. 高知に関心を持つ→県産品を購入する、観光に訪れる、移住するといった分野での具体的検討を行う →実際に行動する といった高知に対するイメージや行動に関する項目を設定し、継続的にPDCAを回していく。
3. 高知県独自のデータを取得し、次期のプロモーション戦略立案のための資料とする。

## ■ 調査方法

インターネットリサーチ

## ■ 対象者条件とサンプルサイズ

対象条件 : 20歳～69歳の男女  
1都3県(東京、埼玉、千葉、神奈川)  
2府2県(大阪、京都、兵庫、奈良)居住者

サンプルサイズ : 2000s 【回答者】

	1都3県		2府2県	
	男性	女性	男性	女性
20代	100	100	100	100
30代	100	100	100	100
40代	100	100	100	100
50代	100	100	100	100
60代	100	100	100	100

## ■ 調査実施期間

2020年10月30日（金）～11月6日（金）

# 1.高知観光経験

Q あなたが、旅行・観光先として、行ったことがある都道府県をすべてお知らせください。

Q あなたが、最後に「高知県」に旅行・観光に行って、どれくらいの期間が経ちましたか。

- ・高知県観光経験者は全体で22%、うち5年以内は11%、1年以内では6%である。
- ・2府2県居住者別での高知観光経験者は29%と、1都3県居住者別（16%）より、13ポイント高い。年代別では、男女ともに年代が上がるにつれて観光経験率が高まる傾向にあり、特に2府2県居住者の男女とも50代・60代は全体数値よりも+10ポイントと、他層に比べて高い。
- ・「高知家」認知者の観光経験率が非認知者を上回る。

## 【高知観光経験率】

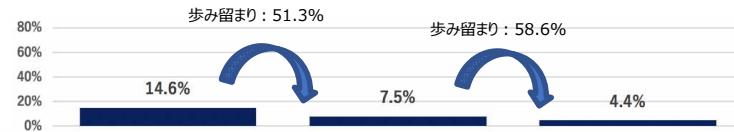
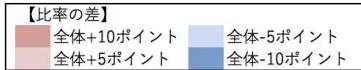
【比率の差】			高知県観光						高知県観光
			経験有	1年以内観光	2年以内観光	3年以内観光	5年以内観光	10年以内観光	経験無
n=									
一都三県 居住者別	全体	(2,000)	22.4%	6.0%	7.6%	8.7%	11.0%	18.1%	77.7%
	一都三県・計	(1,000)	16.1%	8.1%	6.2%	6.8%	13.7%	11.2%	83.9%
	男性・計	(500)	15.8%	8.9%	8.9%	7.6%	12.7%	13.9%	84.2%
	男性20代	(100)	10.0%	30.0%	0.0%	20.0%	30.0%	10.0%	90.0%
	男性30代	(100)	11.0%	0.0%	27.3%	0.0%	18.2%	36.4%	89.0%
	男性40代	(100)	14.0%	7.1%	14.3%	0.0%	7.1%	21.4%	86.0%
	男性50代	(100)	20.0%	10.0%	10.0%	0.0%	10.0%	5.0%	80.0%
	男性60代	(100)	24.0%	4.2%	0.0%	16.7%	8.3%	8.3%	76.0%
	女性・計	(500)	16.4%	7.3%	3.7%	6.1%	14.6%	8.5%	83.6%
	女性20代	(100)	8.0%	37.5%	12.5%	0.0%	12.5%	25.0%	92.0%
	女性30代	(100)	10.0%	0.0%	10.0%	20.0%	30.0%	20.0%	90.0%
	女性40代	(100)	16.0%	6.3%	6.3%	6.3%	18.8%	6.3%	84.0%
	女性50代	(100)	19.0%	10.5%	0.0%	0.0%	15.8%	10.5%	81.0%
	女性60代	(100)	29.0%	0.0%	0.0%	6.9%	6.9%	0.0%	71.0%
二府二県 居住者別	二府二県・計	(1,000)	28.6%	4.9%	8.4%	9.8%	9.4%	22.0%	71.4%
	男性・計	(500)	29.0%	5.5%	9.7%	9.7%	9.7%	17.2%	71.0%
	男性20代	(100)	18.0%	5.6%	16.7%	11.1%	11.1%	27.8%	82.0%
	男性30代	(100)	19.0%	10.5%	15.8%	15.8%	5.3%	26.3%	81.0%
	男性40代	(100)	26.0%	3.8%	7.7%	11.5%	7.7%	26.9%	74.0%
	男性50代	(100)	37.0%	5.4%	8.1%	10.8%	8.1%	10.8%	63.0%
	男性60代	(100)	45.0%	4.4%	6.7%	4.4%	13.3%	8.9%	55.0%
	女性・計	(500)	28.2%	4.3%	7.1%	9.9%	9.2%	27.0%	71.8%
	女性20代	(100)	14.0%	14.3%	14.3%	0.0%	7.1%	21.4%	86.0%
	女性30代	(100)	29.0%	10.3%	13.8%	10.3%	13.8%	27.6%	71.0%
	女性40代	(100)	28.0%	0.0%	0.0%	14.3%	3.6%	35.7%	72.0%
	女性50代	(100)	34.0%	0.0%	0.0%	17.6%	8.8%	26.5%	66.0%
女性60代	(100)	36.0%	2.8%	11.1%	2.8%	11.1%	22.2%	64.0%	
高知家 認知別	認知	(299)	32.8%	16.3%	12.2%	10.2%	20.4%	14.3%	67.2%
	非認知	(1,701)	20.5%	8.6%	2.2%	3.2%	4.2%	8.2%	79.5%

# 2.直近5年間の高知観光検討～経験・レポートの現状

- Q あなたは、この5年以内に高知県を旅行・観光先として検討したことがありますか。  
 Q あなたが、旅行・観光先として、行ったことがある都道府県をすべてお知らせください。  
 Q あなたが、「高知県」にこれまでに、旅行・観光に行った回数をお知らせください。  
 Q あなたは、次にあげる都道府県【高知県及びベンチマーク4県】へ、旅行・観光にどの程度行きたいと思いますか。行ったことがある方は、再び行きたいと思いますか。あなたのお気持ちに最も近いものを1つお知らせください。【とても行きたい、やや行きたい、どちらともいえない、あまり行きたくない、まったく行きたくない】

- 直近5年以内での高知観光検討率は15%、うち観光経験率は8%（歩留まり：51%）、レポート率は4%（歩留まり：59%）。
  - ・ 2府2県居住者別でみると、検討率は17%、観光経験率は9%、レポート率は6%と、いずれも1都3県より高いポイントとなっている。
- 「高知家」認知者の検討率、観光経験率、レポート率は、非認知者の3倍以上となっている。
- ・ 5年以内高知観光経験者におけるレポート意向率は68%。

## 【高知観光検討 ～経験・レポートの現状】



		n=	高知観光検討率	高知観光経験率	高知観光レポート率
一都三県 居住者別	全体	(2,000)	14.6%	7.5%	4.4%
	一都三県・計	(1,000)	11.8%	5.6%	2.7%
	男性・計	(500)	15.0%	6.0%	3.4%
	男性20代	(100)	17.0%	8.0%	3.0%
	男性30代	(100)	12.0%	5.0%	3.0%
	男性40代	(100)	15.0%	4.0%	1.0%
	男性50代	(100)	16.0%	6.0%	6.0%
	男性60代	(100)	15.0%	7.0%	4.0%
	女性・計	(500)	8.6%	5.2%	2.0%
	女性20代	(100)	10.0%	5.0%	1.0%
	女性30代	(100)	9.0%	6.0%	3.0%
	女性40代	(100)	11.0%	6.0%	2.0%
	女性50代	(100)	6.0%	5.0%	4.0%
	女性60代	(100)	7.0%	4.0%	0.0%
二府二県 居住者別	二府二県・計	(1,000)	17.3%	9.3%	6.1%
	男性・計	(500)	19.4%	10.0%	7.2%
	男性20代	(100)	10.0%	8.0%	3.0%
	男性30代	(100)	19.0%	9.0%	7.0%
	男性40代	(100)	17.0%	8.0%	6.0%
	男性50代	(100)	20.0%	12.0%	9.0%
	男性60代	(100)	31.0%	13.0%	11.0%
	女性・計	(500)	15.2%	8.6%	5.0%
	女性20代	(100)	12.0%	5.0%	1.0%
	女性30代	(100)	25.0%	14.0%	9.0%
	女性40代	(100)	15.0%	5.0%	2.0%
	女性50代	(100)	13.0%	9.0%	6.0%
	女性60代	(100)	11.0%	10.0%	7.0%
	高知家 認知別	認知	(299)	37.1%	19.4%
非認知		(1,701)	10.6%	5.3%	2.2%

		高知観光レポート意向率
※5年以内経験ベース		67.8%
447	67.8%	
161	67.7%	
79	69.6%	
10	70.0%	
11	72.7%	
14	78.6%	
20	60.0%	
24	70.8%	
82	65.9%	
8	62.5%	
10	60.0%	
16	68.8%	
19	63.2%	
29	69.0%	
286	67.8%	
145	73.1%	
18	55.6%	
19	73.7%	
26	73.1%	
37	75.7%	
45	77.8%	
141	62.4%	
14	64.3%	
29	69.0%	
28	67.9%	
34	52.9%	
36	61.1%	
98	73.5%	
349	66.2%	

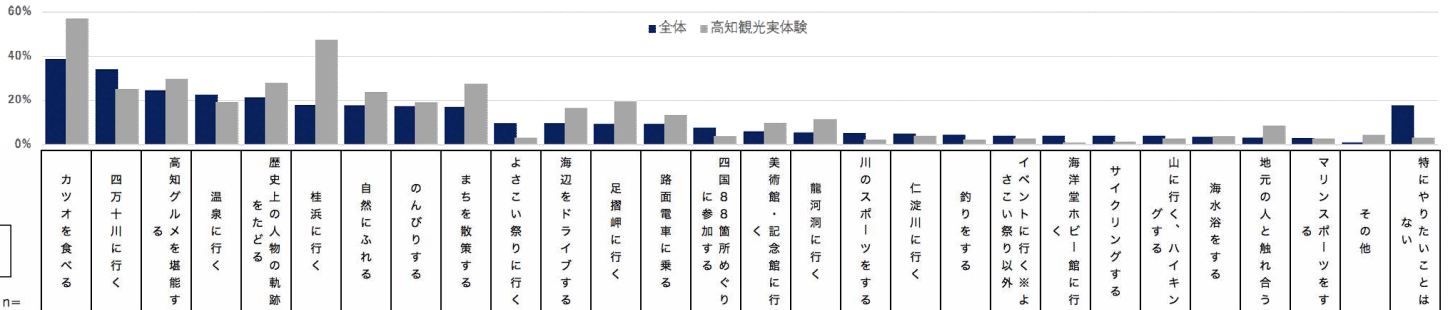
# 3. 高知観光時に期待する観光内容と観光経験内容と現状

Q あなたが高知県へ旅行・観光に行くとしたら、どのようなことをしたいと思いますか。あてはまるものをすべてお知らせください。

Q あなたは、高知県へ旅行・観光に行ったときに、どのようなことをしましたか。あてはまるものをすべてお知らせください。

- ・高知観光時に期待する体験内容をみると、「カツオを食べる」が39%で最も高く、「四万十川に行く」が34%と続く。
- ・『期待』に対し、『実体験』が大きく上回る（10ポイント以上）ものとしては、「桂浜に行く」（+29ポイント）、「カツオを食べる」（+18ポイント）、「まちを散策する」「足摺岬に行く」（+10ポイント）があげられる。
- ・『期待』の上位項目について、年齢が上がるにつれてスコアが高くなる傾向が見られる。
- ・「高知家」認知者は非認知者に比べて総じて高い。

### 【高知観光期待体験内容と実体験比較】



【比率の差】  
全体+10ポイント (赤) 全体-5ポイント (青)  
全体+5ポイント (緑) 全体-10ポイント (紫)

		全体 (2,000)	38.9	34.0	24.5	23.0	21.2	18.0	17.7	17.3	17.1	9.8	9.7	9.5	9.2	7.8	6.0	5.7	5.3	4.9	4.6	4.3	4.3	4.1	4.1	3.6	3.1	2.9	1.0	17.8
一都三県 居住者別	一都三県・計 (1,000)	36.2	35.5	24.0	23.2	23.0	18.0	17.0	17.9	18.4	10.8	9.1	10.1	10.4	9.1	6.1	5.6	3.9	4.3	4.7	5.2	4.4	4.3	4.1	4.8	3.1	3.7	2.6	0.9	18.6
	男性・計 (500)	34.8	32.4	21.4	18.2	23.4	18.6	14.4	13.2	14.4	8.2	7.6	9.8	7.8	8.0	4.2	4.8	3.6	4.2	6.0	3.6	4.4	3.6	5.0	2.6	2.2	3.2	1.0	22.0	
	男性20代 (100)	31.0	24.0	16.0	16.0	18.0	18.0	12.0	13.0	5.0	9.0	5.0	7.0	9.0	4.0	5.0	2.0	2.0	5.0	3.0	2.0	5.0	3.0	4.0	2.0	2.0	0.0	3.0	1.0	28.0
	男性30代 (100)	34.0	18.0	20.0	14.0	18.0	12.0	11.0	15.0	14.0	10.0	7.0	6.0	5.0	8.0	4.0	4.0	4.0	4.0	3.0	7.0	3.0	3.0	4.0	6.0	4.0	3.0	5.0	1.0	28.0
	男性40代 (100)	31.0	34.0	16.0	21.0	19.0	16.0	10.0	8.0	17.0	8.0	9.0	3.0	5.0	4.0	1.0	6.0	5.0	2.0	7.0	5.0	7.0	6.0	2.0	3.0	1.0	4.0	1.0	21.0	
	男性50代 (100)	44.0	42.0	25.0	22.0	31.0	21.0	15.0	13.0	13.0	9.0	5.0	16.0	9.0	10.0	3.0	4.0	7.0	3.0	6.0	3.0	5.0	2.0	8.0	3.0	3.0	2.0	1.0	21.0	
	男性60代 (100)	34.0	44.0	30.0	18.0	33.0	26.0	18.0	18.0	15.0	9.0	8.0	19.0	13.0	9.0	9.0	5.0	0.0	11.0	5.0	4.0	5.0	1.0	5.0	1.0	4.0	2.0	1.0	12.0	
	女性・計 (500)	37.6	38.6	26.6	28.2	22.6	17.4	19.6	22.6	22.4	13.4	10.6	10.4	13.0	10.2	8.0	6.4	4.2	4.4	3.4	6.8	4.4	3.8	4.6	3.6	5.2	2.0	0.8	15.2	
	女性20代 (100)	33.0	24.0	18.0	24.0	10.0	11.0	16.0	22.0	16.0	8.0	12.0	6.0	12.0	6.0	9.0	5.0	5.0	8.0	5.0	3.0	5.0	5.0	8.0	10.0	4.0	6.0	1.0	21.0	
	女性30代 (100)	37.0	36.0	25.0	34.0	23.0	17.0	19.0	20.0	26.0	16.0	8.0	4.0	12.0	9.0	4.0	4.0	6.0	2.0	3.0	9.0	2.0	2.0	0.0	2.0	3.0	3.0	0.0	3.0	21.0
	女性40代 (100)	41.0	40.0	30.0	23.0	25.0	23.0	22.0	24.0	25.0	17.0	11.0	12.0	12.0	12.0	9.0	8.0	4.0	3.0	2.0	6.0	4.0	3.0	3.0	3.0	3.0	7.0	2.0	0.0	9.0
	女性50代 (100)	36.0	44.0	26.0	33.0	30.0	16.0	21.0	24.0	25.0	13.0	8.0	13.0	14.0	13.0	9.0	4.0	3.0	2.0	3.0	8.0	7.0	7.0	7.0	7.0	2.0	4.0	2.0	0.0	10.0
女性60代 (100)	41.0	49.0	34.0	27.0	25.0	20.0	20.0	23.0	20.0	13.0	14.0	17.0	15.0	11.0	9.0	11.0	3.0	7.0	4.0	8.0	4.0	4.0	4.0	3.0	0.0	8.0	0.0	0.0	15.0	
二府二県 居住者別	二府二県・計 (1,000)	41.5	32.5	25.0	22.7	19.4	18.0	18.4	16.7	15.7	8.7	10.2	8.8	8.0	6.4	5.8	5.7	6.7	5.4	4.5	3.4	4.2	4.5	3.4	4.1	2.5	3.1	1.0	16.9	
	男性・計 (500)	39.8	31.4	23.6	19.6	21.6	18.6	15.8	15.2	13.6	5.2	11.6	10.2	8.2	6.2	6.0	5.6	6.2	6.0	6.0	4.2	5.4	5.0	3.8	5.2	3.0	3.8	0.8	19.2	
	男性20代 (100)	41.0	21.0	15.0	21.0	17.0	11.0	10.0	13.0	9.0	1.0	11.0	6.0	4.0	6.0	5.0	3.0	7.0	7.0	4.0	5.0	2.0	5.0	3.0	11.0	1.0	5.0	1.0	21.0	
	男性30代 (100)	35.0	25.0	13.0	14.0	13.0	8.0	15.0	17.0	10.0	4.0	11.0	8.0	3.0	7.0	3.0	4.0	6.0	7.0	4.0	3.0	4.0	6.0	6.0	5.0	3.0	4.0	1.0	31.0	
	男性40代 (100)	42.0	31.0	30.0	18.0	25.0	22.0	16.0	10.0	16.0	4.0	10.0	7.0	9.0	6.0	8.0	5.0	8.0	7.0	10.0	3.0	7.0	4.0	3.0	3.0	3.0	3.0	6.0	0.0	23.0
	男性50代 (100)	42.0	42.0	22.0	20.0	30.0	24.0	16.0	20.0	13.0	5.0	16.0	10.0	13.0	3.0	5.0	8.0	5.0	5.0	8.0	5.0	9.0	4.0	3.0	2.0	4.0	1.0	2.0	13.0	
	男性60代 (100)	39.0	38.0	25.0	23.0	28.0	22.0	16.0	20.0	12.0	10.0	20.0	12.0	9.0	9.0	8.0	5.0	4.0	4.0	5.0	5.0	6.0	4.0	5.0	4.0	5.0	4.0	3.0	0.0	8.0
	女性・計 (500)	43.2	33.6	26.4	25.8	17.2	17.4	21.0	18.2	17.8	12.2	8.8	7.4	7.8	6.6	5.6	5.8	7.2	4.8	3.0	2.6	3.0	4.0	3.0	3.0	2.0	2.4	1.2	14.6	
	女性20代 (100)	42.0	23.0	15.0	22.0	12.0	13.0	19.0	14.0	16.0	12.0	8.0	1.0	7.0	4.0	4.0	3.0	8.0	3.0	2.0	5.0	1.0	5.0	2.0	2.0	2.0	2.0	5.0	2.0	21.0
	女性30代 (100)	49.0	29.0	32.0	30.0	12.0	18.0	23.0	21.0	23.0	15.0	8.0	7.0	9.0	8.0	6.0	3.0	9.0	6.0	1.0	2.0	2.0	7.0	4.0	4.0	4.0	1.0	2.0	14.0	
	女性40代 (100)	42.0	34.0	24.0	26.0	16.0	15.0	21.0	16.0	7.0	8.0	10.0	5.0	2.0	2.0	4.0	6.0	10.0	5.0	3.0	1.0	2.0	3.0	4.0	4.0	3.0	1.0	2.0	11.0	
	女性50代 (100)	35.0	36.0	26.0	24.0	15.0	19.0	19.0	19.0	21.0	10.0	9.0	11.0	6.0	8.0	6.0	6.0	2.0	5.0	3.0	3.0	6.0	2.0	4.0	4.0	2.0	1.0	0.0	14.0	
女性60代 (100)	48.0	46.0	35.0	27.0	31.0	22.0	23.0	21.0	22.0	16.0	9.0	13.0	15.0	11.0	8.0	11.0	7.0	5.0	6.0	3.0	4.0	3.0	1.0	2.0	1.0	3.0	1.0	13.0		
高知家 認知別	認知 (299)	45.8	39.1	32.8	20.7	20.4	24.4	24.4	20.7	19.7	13.4	11.4	12.4	16.1	10.4	9.7	9.7	9.7	12.0	8.0	8.4	8.0	8.7	9.7	6.7	7.0	4.0	2.0	4.0	
	非認知 (1,701)	37.6	33.1	23.0	23.3	21.3	16.9	16.5	16.7	16.6	9.1	9.3	8.9	8.0	7.3	5.3	4.9	4.5	3.6	4.0	3.6	3.6	3.3	3.1	3.1	2.4	2.6	0.8	20.2	
高知観光実体験 (447)		57.0	25.1	30.0	19.2	28.0	47.4	23.7	18.8	27.7	3.1	16.3	19.5	13.4	4.0	9.8	11.6	2.2	4.3	2.2	2.7	0.9	1.3	2.7	3.8	8.5	2.5	4.5	3.1	

# 4.基本項目まとめ（好意度・観光意向度・移住意向度）

- Q 「高知県」について、あなたのお気持ちに最も近いものを1つお知らせください。<愛着・好感度>
- Q あなたは、「高知県」へ旅行・観光にどの程度行きたいと思いますか。行ったことがある方は、再び行きたいと思いますか。あなたのお気持ちに最も近いものを1つお知らせください。※帰省の場合でも、観光やレジャーをしたい気持ちをお知らせください。<観光意向度>
- Q あなたが、もし、地方への移住をすることになったら、「高知県」にどの程度住みたいと思いますか。あなたのお気持ちに最も近いものを1つお知らせください。※移住を考えたことがない方も、地方へ移住することを想像して、率直なお気持ちをお答えください。<移住意向度>
- Q あなたが「今、遊びに行きたい！」と思う都道府県を直感的にすべてお知らせください。<観光意向度ランキング>

- ・ 高知に対する愛着・好感度は53%、観光意向度は44%、移住意向度は12%。観光意向ランキングでは11位（10%）。
- ・ 「高知家」認知者は非認知者と比べ、すべての指標でスコアが高く、愛着・好感度は8割弱。また、観光意向は7割弱、移住意向度は2割弱となっている。
- ・ 5年以内高知観光経験者でみると、愛着・好感度と観光意向が8割超。また、観光意向ランキングも3位（27%）と、いずれの指標も全体を大きく上回る。

【比率の差】  
 全体+10ポイント  
 全体-10ポイント  
 全体+5ポイント  
 全体-5ポイント

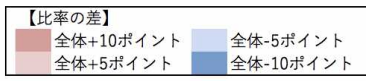
		愛着・好感度		観光意向度		移住意向度		観光意向ランキング				
全体 (n=2,000)	52.7%	愛着があり、応援したい	5.6%	44.4%	とても行きたい	10.6%	11.9%	とても住みたい	2.5%	1位	北海道	51.1%
		好感が持てる	24.4%		やや行きたい	33.8%		やや住みたい	9.4%	2位	沖縄県	39.5%
		やや好感が持てる	22.7%		どちらともいえない	41.9%		どちらともいえない	44.7%	3位	京都府	19.4%
		どちらともいえない	39.7%		あまり行きたくない	6.7%		あまり住みたくない	19.7%	4位	福岡県	14.1%
		あまり好感が持てない	2.6%		まったく行きたくない	7.2%		まったく住みたくない	23.8%	5位	大阪府	13.7%
		まったく好感が持てない	5.1%							<b>11位</b>	<b>高知県</b>	<b>9.6%</b>
高知家 認知 (n=299)	75.9%	愛着があり、応援したい	13.0%	65.2%	とても行きたい	22.4%	30.4%	とても住みたい	9.7%	1位	北海道	47.8%
		好感が持てる	38.1%		やや行きたい	42.8%		やや住みたい	20.7%	2位	沖縄県	37.5%
		やや好感が持てる	24.7%		どちらともいえない	29.1%		どちらともいえない	42.8%	<b>3位</b>	<b>高知県</b>	<b>19.1%</b>
		どちらともいえない	20.7%		あまり行きたくない	2.7%		あまり住みたくない	16.7%	4位	京都府	17.1%
		あまり好感が持てない	1.3%		まったく行きたくない	3.0%		まったく住みたくない	10.0%	5位	福岡県	16.4%
		まったく好感が持てない	2.0%							-	-	-
高知家 認知 別 非認知 (n=1,701)	48.6%	愛着があり、応援したい	4.3%	40.7%	とても行きたい	8.5%	8.6%	とても住みたい	1.2%	1位	北海道	51.6%
		好感が持てる	22.0%		やや行きたい	32.2%		やや住みたい	7.3%	2位	沖縄県	39.9%
		やや好感が持てる	22.3%		どちらともいえない	44.1%		どちらともいえない	45.0%	3位	京都府	19.8%
		どちらともいえない	43.0%		あまり行きたくない	7.3%		あまり住みたくない	20.2%	4位	福岡県	13.6%
		あまり好感が持てない	2.8%		まったく行きたくない	7.9%		まったく住みたくない	26.2%	5位	大阪府	13.6%
		まったく好感が持てない	5.6%							<b>13位</b>	<b>高知県</b>	<b>7.9%</b>
高知観光 5年以内観光 経験者 (n=149)	83.9%	愛着があり、応援したい	18.8%	79.3%	とても行きたい	30.7%	28.7%	とても住みたい	4.7%	1位	北海道	62.0%
		好感が持てる	43.6%		やや行きたい	48.7%		やや住みたい	24.0%	2位	沖縄県	48.7%
		やや好感が持てる	21.5%		どちらともいえない	18.0%		どちらともいえない	38.7%	<b>3位</b>	<b>高知県</b>	<b>27.3%</b>
		どちらともいえない	16.1%		あまり行きたくない	2.0%		あまり住みたくない	23.3%	4位	鹿児島県	26.0%
		あまり好感が持てない	0.0%		まったく行きたくない	0.0%		まったく住みたくない	8.7%	5位	京都府	24.0%
		まったく好感が持てない	0.0%							-	-	-

※各指標の左枠内数値は、愛着・好感度:「愛着があり、応援したい」+「好感が持てる」+「やや好感が持てる」/観光意向度:「とても行きたい」+「やや行きたい」/移住意向度:「とても住みたい」+「やや住みたい」の合算値

# 4-1.基本項目まとめ【地域・属性別1】

・地域別にみると、2府2県居住者が、愛着・好感度、観光意向度、移住意向度すべてで1都3県居住者をやや上回る。

■男女別では、居住地を問わず、観光意向度・居住意向度は女性よりも男性の方が高い。



		愛着・好感度			観光意向度			移住意向度			観光意向ランキング																
一都三県居住者別	全体 (n=2,000)	52.7%	愛着があり、応援したい 5.6%	好感が持てる 24.4%	やや好感が持てる 22.7%	どちらともいえない 39.7%	あまり好感が持てない 2.6%	まったく好感が持てない 5.1%	44.4%	とても行きたい 10.6%	やや行きたい 33.8%	どちらともいえない 41.9%	あまり行きたくない 6.7%	まったく行きたくない 7.2%	11.9%	とても住みたい 2.5%	やや住みたい 9.4%	どちらともいえない 44.7%	あまり住みたくない 19.7%	まったく住みたくない 23.8%	1位 北海道 51.1%	2位 沖縄県 39.5%	3位 京都府 19.4%	4位 福岡県 14.1%	5位 大阪府 13.7%	11位 高知県 9.6%	
	一都三県計 (n=1,000)	49.6%	愛着があり、応援したい 5.4%	好感が持てる 23.1%	やや好感が持てる 21.1%	どちらともいえない 42.5%	あまり好感が持てない 2.8%	まったく好感が持てない 5.1%	40.8%	とても行きたい 10.1%	やや行きたい 30.7%	どちらともいえない 44.8%	あまり行きたくない 7.5%	まったく行きたくない 6.9%	9.8%	とても住みたい 2.2%	やや住みたい 7.6%	どちらともいえない 44.5%	あまり住みたくない 19.6%	まったく住みたくない 26.1%	1位 北海道 52.0%	2位 沖縄県 39.8%	3位 京都府 23.1%	4位 大阪府 15.3%	5位 福岡県 14.0%	13位 高知県 9.1%	
		一都三県男性計 (n=500)	49.2%	愛着があり、応援したい 5.4%	好感が持てる 23.0%	やや好感が持てる 20.8%	どちらともいえない 41.6%	あまり好感が持てない 2.8%	まったく好感が持てない 6.4%	41.2%	とても行きたい 9.2%	やや行きたい 32.0%	どちらともいえない 44.4%	あまり行きたくない 7.2%	まったく行きたくない 7.2%	12.4%	とても住みたい 2.8%	やや住みたい 9.6%	どちらともいえない 48.4%	あまり住みたくない 20.0%	まったく住みたくない 19.2%	1位 北海道 53.4%	2位 沖縄県 37.4%	3位 京都府 16.4%	4位 福岡県 14.6%	5位 大阪府 12.2%	10位 高知県 8.2%
		一都三県女性計 (n=500)	50.0%	愛着があり、応援したい 5.4%	好感が持てる 23.2%	やや好感が持てる 21.4%	どちらともいえない 43.4%	あまり好感が持てない 2.8%	まったく好感が持てない 3.8%	40.4%	とても行きたい 11.0%	やや行きたい 29.4%	どちらともいえない 45.2%	あまり行きたくない 7.8%	まったく行きたくない 6.6%	7.2%	とても住みたい 1.6%	やや住みたい 5.6%	どちらともいえない 40.6%	あまり住みたくない 19.2%	まったく住みたくない 33.0%	1位 北海道 50.6%	2位 沖縄県 42.2%	3位 京都府 29.8%	4位 大阪府 18.4%	5位 長野県 15.6%	15位 高知県 10.0%
	二府二県居住者別	二府二県計 (n=1,000)	55.7%	愛着があり、応援したい 5.8%	好感が持てる 25.7%	やや好感が持てる 24.2%	どちらともいえない 36.8%	あまり好感が持てない 2.4%	まったく好感が持てない 5.1%	47.9%	とても行きたい 11.1%	やや行きたい 36.8%	どちらともいえない 38.9%	あまり行きたくない 5.8%	まったく行きたくない 7.4%	13.9%	とても住みたい 2.8%	やや住みたい 11.1%	どちらともいえない 44.9%	あまり住みたくない 19.8%	まったく住みたくない 21.4%	1位 北海道 50.1%	2位 沖縄県 39.2%	3位 京都府 15.7%	4位 福岡県 14.1%	5位 東京都 13.9%	10位 高知県 10.1%
		二府二県男性計 (n=500)	56.4%	愛着があり、応援したい 7.4%	好感が持てる 25.4%	やや好感が持てる 23.6%	どちらともいえない 33.8%	あまり好感が持てない 3.2%	まったく好感が持てない 6.6%	50.0%	とても行きたい 12.0%	やや行きたい 38.0%	どちらともいえない 34.8%	あまり行きたくない 5.4%	まったく行きたくない 9.8%	18.2%	とても住みたい 4.6%	やや住みたい 13.6%	どちらともいえない 44.8%	あまり住みたくない 15.2%	まったく住みたくない 21.8%	1位 北海道 48.8%	2位 沖縄県 38.0%	3位 京都府 13.4%	4位 福岡県 13.0%	5位 東京都 12.4%	11位 高知県 10.6%
		二府二県女性計 (n=500)	55.0%	愛着があり、応援したい 4.2%	好感が持てる 26.0%	やや好感が持てる 24.8%	どちらともいえない 39.8%	あまり好感が持てない 1.6%	まったく好感が持てない 3.6%	45.8%	とても行きたい 10.2%	やや行きたい 35.6%	どちらともいえない 43.0%	あまり行きたくない 6.2%	まったく行きたくない 5.0%	9.6%	とても住みたい 1.0%	やや住みたい 8.6%	どちらともいえない 45.0%	あまり住みたくない 24.4%	まったく住みたくない 21.0%	1位 北海道 51.4%	2位 沖縄県 40.4%	3位 京都府 18.0%	4位 東京都 15.4%	5位 福岡県 15.2%	13位 高知県 9.6%

# 4-1.基本項目まとめ【地域・属性別2】

【比率の差】  
 全体+10ポイント 全体-5ポイント  
 全体+5ポイント 全体-10ポイント

	愛着・好感度				観光意向度				移住意向度				観光意向ランキング			
	52.7%	愛着があり、応援したい 好感が持てる やや好感が持てる どちらともいえない あまり好感が持てない まったく好感が持てない	5.6% 24.4% 22.7% 39.7% 2.6% 5.1%	44.4%	とても行きたい やや行きたい どちらともいえない どちらともいえない あまり行きたくない まったく行きたくない	10.6% 33.8% 41.9% 19.7% 7.2%	11.9%	とても住みたい やや住みたい どちらともいえない どちらともいえない あまり住みたくない まったく住みたくない	2.5% 9.4% 44.7% 19.7% 23.8%	1位 2位 3位 4位 5位 11位	北海道 沖縄県 京都府 福岡県 大阪府 高知県	51.1% 39.5% 19.4% 14.1% 13.7% 9.6%				
一都三県 居住者別	一部三県 男性20代 (n=100)	46.0%	愛着があり、応援したい 好感が持てる やや好感が持てる どちらともいえない あまり好感が持てない まったく好感が持てない	9.0% 18.0% 19.0% 42.0% 3.0% 9.0%	40.0%	とても行きたい やや行きたい どちらともいえない どちらともいえない あまり行きたくない まったく行きたくない	12.0% 28.0% 47.0% 3.0% 10.0%	15.0%	とても住みたい やや住みたい どちらともいえない どちらともいえない あまり住みたくない まったく住みたくない	9.0% 6.0% 46.0% 17.0% 22.0%	1位 2位 3位 4位 5位 14位	北海道 沖縄県 京都府 大阪府 東京都 高知県	55.0% 27.0% 21.0% 19.0% 15.0% 8.0%			
	一部三県 男性30代 (n=100)	44.0%	愛着があり、応援したい 好感が持てる やや好感が持てる どちらともいえない あまり好感が持てない まったく好感が持てない	6.0% 21.0% 17.0% 48.0% 3.0% 5.0%	32.0%	とても行きたい やや行きたい どちらともいえない どちらともいえない あまり行きたくない まったく行きたくない	9.0% 23.0% 52.0% 8.0% 8.0%	7.0%	とても住みたい やや住みたい どちらともいえない どちらともいえない あまり住みたくない まったく住みたくない	1.0% 6.0% 51.0% 17.0% 25.0%	1位 2位 3位 4位 5位 9位	北海道 沖縄県 福岡県 京都府 大阪府 高知県	51.0% 37.0% 16.0% 14.0% 14.0% 7.0%			
	一部三県 男性40代 (n=100)	46.0%	愛着があり、応援したい 好感が持てる やや好感が持てる どちらともいえない あまり好感が持てない まったく好感が持てない	4.0% 21.0% 21.0% 42.0% 4.0% 8.0%	43.0%	とても行きたい やや行きたい どちらともいえない どちらともいえない あまり行きたくない まったく行きたくない	8.0% 35.0% 41.0% 7.0% 9.0%	18.0%	とても住みたい やや住みたい どちらともいえない どちらともいえない あまり住みたくない まったく住みたくない	2.0% 16.0% 43.0% 19.0% 20.0%	1位 2位 3位 4位 5位 12位	北海道 沖縄県 福岡県 京都府 大阪府 高知県	48.0% 38.0% 14.0% 13.0% 12.0% 6.0%			
	一部三県 男性50代 (n=100)	51.0%	愛着があり、応援したい 好感が持てる やや好感が持てる どちらともいえない あまり好感が持てない まったく好感が持てない	7.0% 21.0% 23.0% 23.0% 2.0% 6.0%	38.0%	とても行きたい やや行きたい どちらともいえない どちらともいえない あまり行きたくない まったく行きたくない	10.0% 28.0% 47.0% 10.0% 5.0%	11.0%	とても住みたい やや住みたい どちらともいえない どちらともいえない あまり住みたくない まったく住みたくない	2.0% 9.0% 46.0% 25.0% 18.0%	1位 2位 3位 4位 5位 9位	北海道 沖縄県 福岡県 京都府 長崎県 高知県	59.0% 48.0% 13.0% 13.0% 13.0% 9.0%			
	一部三県 男性60代 (n=100)	59.0%	愛着があり、応援したい 好感が持てる やや好感が持てる どちらともいえない あまり好感が持てない まったく好感が持てない	1.0% 34.0% 24.0% 35.0% 2.0% 4.0%	53.0%	とても行きたい やや行きたい どちらともいえない どちらともいえない あまり行きたくない まったく行きたくない	7.0% 46.0% 35.0% 8.0% 4.0%	11.0%	とても住みたい やや住みたい どちらともいえない どちらともいえない あまり住みたくない まったく住みたくない	0.0% 11.0% 56.0% 22.0% 11.0%	1位 2位 3位 4位 5位 11位	北海道 沖縄県 京都府 石川県 福岡県 高知県	54.0% 37.0% 21.0% 18.0% 16.0% 11.0%			
	一部三県 女性20代 (n=100)	44.0%	愛着があり、応援したい 好感が持てる やや好感が持てる どちらともいえない あまり好感が持てない まったく好感が持てない	8.0% 16.0% 20.0% 43.0% 3.0% 10.0%	36.0%	とても行きたい やや行きたい どちらともいえない どちらともいえない あまり行きたくない まったく行きたくない	12.0% 24.0% 44.0% 5.0% 15.0%	9.0%	とても住みたい やや住みたい どちらともいえない どちらともいえない あまり住みたくない まったく住みたくない	5.0% 4.0% 46.0% 12.0% 33.0%	1位 2位 3位 4位 5位 11位	北海道 沖縄県 京都府 大阪府 福岡県 高知県	52.0% 49.0% 32.0% 23.0% 20.0% 13.0%			
	一部三県 女性30代 (n=100)	46.0%	愛着があり、応援したい 好感が持てる やや好感が持てる どちらともいえない あまり好感が持てない まったく好感が持てない	7.0% 21.0% 18.0% 46.0% 4.0% 4.0%	40.0%	とても行きたい やや行きたい どちらともいえない どちらともいえない あまり行きたくない まったく行きたくない	15.0% 25.0% 43.0% 12.0% 5.0%	4.0%	とても住みたい やや住みたい どちらともいえない どちらともいえない あまり住みたくない まったく住みたくない	0.0% 4.0% 33.0% 22.0% 41.0%	1位 2位 3位 4位 5位 18位	北海道 沖縄県 京都府 大阪府 石川県 高知県	52.0% 52.0% 35.0% 24.0% 20.0% 10.0%			
	一部三県 女性40代 (n=100)	54.0%	愛着があり、応援したい 好感が持てる やや好感が持てる どちらともいえない あまり好感が持てない まったく好感が持てない	5.0% 22.0% 27.0% 41.0% 3.0% 2.0%	43.0%	とても行きたい やや行きたい どちらともいえない どちらともいえない あまり行きたくない まったく行きたくない	11.0% 32.0% 45.0% 7.0% 5.0%	10.0%	とても住みたい やや住みたい どちらともいえない どちらともいえない あまり住みたくない まったく住みたくない	1.0% 9.0% 38.0% 19.0% 33.0%	1位 2位 3位 4位 5位 13位	北海道 沖縄県 京都府 長崎県 長野県 高知県	54.0% 42.0% 28.0% 19.0% 15.0% 10.0%			
	一部三県 女性50代 (n=100)	51.0%	愛着があり、応援したい 好感が持てる やや好感が持てる どちらともいえない あまり好感が持てない まったく好感が持てない	3.0% 27.0% 21.0% 44.0% 3.0% 2.0%	38.0%	とても行きたい やや行きたい どちらともいえない どちらともいえない あまり行きたくない まったく行きたくない	7.0% 31.0% 51.0% 6.0% 5.0%	9.0%	とても住みたい やや住みたい どちらともいえない どちらともいえない あまり住みたくない まったく住みたくない	1.0% 8.0% 44.0% 20.0% 27.0%	1位 2位 3位 4位 5位 15位	北海道 沖縄県 京都府 大阪府 静岡県 高知県	45.0% 36.0% 20.0% 18.0% 11.0% 6.0%			
	一部三県 女性60代 (n=100)	55.0%	愛着があり、応援したい 好感が持てる やや好感が持てる どちらともいえない あまり好感が持てない まったく好感が持てない	4.0% 30.0% 21.0% 43.0% 1.0% 1.0%	45.0%	とても行きたい やや行きたい どちらともいえない どちらともいえない あまり行きたくない まったく行きたくない	10.0% 35.0% 43.0% 9.0% 3.0%	4.0%	とても住みたい やや住みたい どちらともいえない どちらともいえない あまり住みたくない まったく住みたくない	1.0% 3.0% 42.0% 23.0% 31.0%	1位 2位 3位 4位 5位 14位	北海道 京都府 沖縄県 長野県 静岡県 高知県	50.0% 34.0% 32.0% 22.0% 17.0% 11.0%			



# 4-1.基本項目まとめ【地域・属性別2】

【比率の差】  
 全体+10ポイント 全体-5ポイント  
 全体+5ポイント 全体-10ポイント

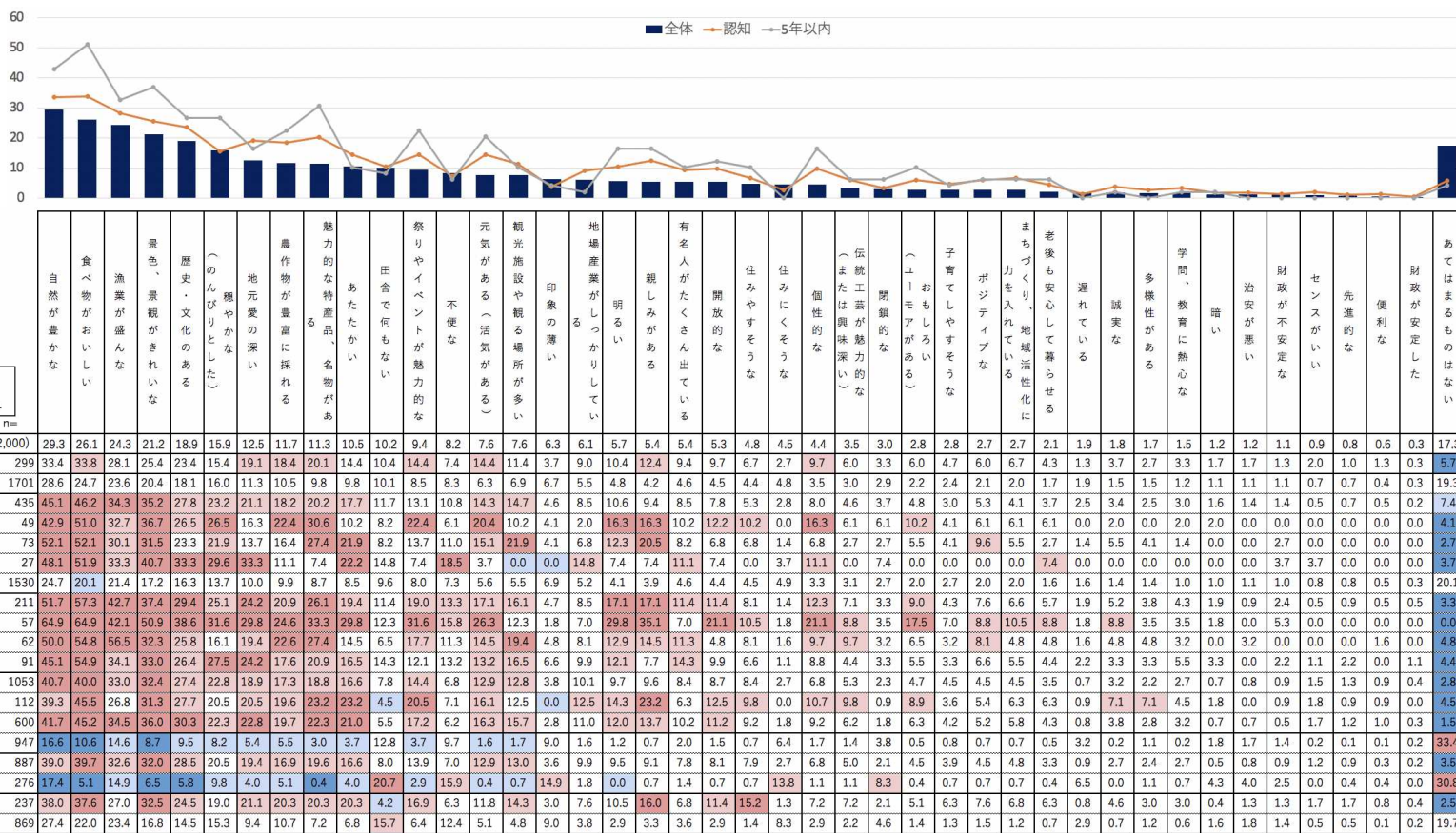
		愛着・好感度					観光意向度					移住意向度					観光意向ランキング				
二府二県 居住者別	全体 (n=2,000)	52.7%	愛着があり、応援したい 好感が持てる やや好感が持てる どちらともいえない あまり好感が持てない まったく好感が持てない	5.6% 24.4% 22.7% 39.7% 2.6% 5.1%	44.4%	とても行きたい やや行きたい どちらともいえない あまり行きたくない まったく行きたくない	10.6% 33.8% 41.9% 6.9% 7.2%	11.9%	とても住みたい やや住みたい どちらともいえない あまり住みたくない まったく住みたくない	2.5% 9.4% 44.7% 19.7% 23.8%	1位 北海道 2位 沖縄県 3位 京都府 4位 福岡県 5位 大阪府 11位 高知県	51.1% 39.5% 19.4% 14.1% 13.7% 9.6%									
	二府二県 男性20代 (n=100)	54.0%	愛着があり、応援したい 好感が持てる やや好感が持てる どちらともいえない あまり好感が持てない まったく好感が持てない	3.0% 23.0% 28.0% 36.0% 5.0% 5.0%	35.0%	とても行きたい やや行きたい どちらともいえない あまり行きたくない まったく行きたくない	11.0% 24.0% 47.0% 6.0% 12.0%	16.0%	とても住みたい やや住みたい どちらともいえない あまり住みたくない まったく住みたくない	3.0% 13.0% 43.0% 17.0% 24.0%	1位 沖縄県 2位 北海道 3位 福岡県 4位 兵庫県 5位 京都府 13位 高知県	43.0% 41.0% 17.0% 17.0% 16.0% 8.0%									
	二府二県 男性30代 (n=100)	45.0%	愛着があり、応援したい 好感が持てる やや好感が持てる どちらともいえない あまり好感が持てない まったく好感が持てない	8.0% 19.0% 18.0% 43.0% 2.0% 10.0%	51.0%	とても行きたい やや行きたい どちらともいえない あまり行きたくない まったく行きたくない	10.0% 41.0% 34.0% 3.0% 12.0%	17.0%	とても住みたい やや住みたい どちらともいえない あまり住みたくない まったく住みたくない	6.0% 11.0% 11.0% 16.0% 28.0%	1位 北海道 2位 北海道 3位 京都府 4位 東京都 5位 東京都 7位 高知県	55.0% 43.0% 19.0% 17.0% 16.0% 13.0%									
	二府二県 男性40代 (n=100)	52.0%	愛着があり、応援したい 好感が持てる やや好感が持てる どちらともいえない あまり好感が持てない まったく好感が持てない	5.0% 25.0% 22.0% 35.0% 5.0% 8.0%	52.0%	とても行きたい やや行きたい どちらともいえない あまり行きたくない まったく行きたくない	11.0% 41.0% 30.0% 7.0% 11.0%	15.0%	とても住みたい やや住みたい どちらともいえない あまり住みたくない まったく住みたくない	1.0% 14.0% 48.0% 12.0% 25.0%	1位 北海道 2位 沖縄県 3位 大阪府 4位 鹿児島県 5位 京都府 10位 高知県	51.0% 29.0% 14.0% 11.0% 10.0% 8.0%									
	二府二県 男性50代 (n=100)	59.0%	愛着があり、応援したい 好感が持てる やや好感が持てる どちらともいえない あまり好感が持てない まったく好感が持てない	9.0% 21.0% 29.0% 32.0% 2.0% 7.0%	50.0%	とても行きたい やや行きたい どちらともいえない あまり行きたくない まったく行きたくない	15.0% 35.0% 36.0% 6.0% 8.0%	18.0%	とても住みたい やや住みたい どちらともいえない あまり住みたくない まったく住みたくない	6.0% 12.0% 52.0% 14.0% 16.0%	1位 北海道 2位 沖縄県 3位 東京都 4位 和歌山県 5位 鹿児島県	54.0% 38.0% 11.0% 11.0% 10.0%									
	二府二県 男性60代 (n=100)	72.0%	愛着があり、応援したい 好感が持てる やや好感が持てる どちらともいえない あまり好感が持てない まったく好感が持てない	12.0% 39.0% 21.0% 23.0% 2.0% 3.0%	62.0%	とても行きたい やや行きたい どちらともいえない あまり行きたくない まったく行きたくない	13.0% 49.0% 27.0% 5.0% 6.0%	25.0%	とても住みたい やや住みたい どちらともいえない あまり住みたくない まったく住みたくない	7.0% 18.0% 42.0% 17.0% 16.0%	1位 北海道 2位 沖縄県 3位 鹿児島県 4位 京都府 5位 高知県	43.0% 37.0% 16.0% 15.0% 13.0%									
	二府二県 女性20代 (n=100)	48.0%	愛着があり、応援したい 好感が持てる やや好感が持てる どちらともいえない あまり好感が持てない まったく好感が持てない	2.0% 25.0% 21.0% 46.0% 0.0% 6.0%	48.0%	とても行きたい やや行きたい どちらともいえない あまり行きたくない まったく行きたくない	9.0% 39.0% 43.0% 6.0% 3.0%	12.0%	とても住みたい やや住みたい どちらともいえない あまり住みたくない まったく住みたくない	1.0% 11.0% 45.0% 24.0% 19.0%	1位 北海道 2位 沖縄県 3位 京都府 4位 東京都 5位 福岡県 15位 高知県	52.0% 45.0% 27.0% 22.0% 19.0% 6.0%									
	二府二県 女性30代 (n=100)	57.0%	愛着があり、応援したい 好感が持てる やや好感が持てる どちらともいえない あまり好感が持てない まったく好感が持てない	7.0% 20.0% 30.0% 39.0% 2.0% 2.0%	44.0%	とても行きたい やや行きたい どちらともいえない あまり行きたくない まったく行きたくない	15.0% 29.0% 45.0% 6.0% 5.0%	11.0%	とても住みたい やや住みたい どちらともいえない あまり住みたくない まったく住みたくない	2.0% 6.0% 39.0% 25.0% 25.0%	1位 沖縄県 2位 北海道 3位 兵庫県 4位 福岡県 5位 京都府 11位 高知県	49.0% 47.0% 22.0% 20.0% 19.0% 11.0%									
	二府二県 女性40代 (n=100)	55.0%	愛着があり、応援したい 好感が持てる やや好感が持てる どちらともいえない あまり好感が持てない まったく好感が持てない	4.0% 27.0% 24.0% 39.0% 4.0% 2.0%	49.0%	とても行きたい やや行きたい どちらともいえない あまり行きたくない まったく行きたくない	12.0% 37.0% 37.0% 11.0% 3.0%	7.0%	とても住みたい やや住みたい どちらともいえない あまり住みたくない まったく住みたくない	1.0% 6.0% 47.0% 24.0% 22.0%	1位 北海道 2位 沖縄県 3位 福岡県 4位 東京都 5位 大阪府 15位 高知県	55.0% 38.0% 13.0% 13.0% 12.0% 8.0%									
	二府二県 女性50代 (n=100)	52.0%	愛着があり、応援したい 好感が持てる やや好感が持てる どちらともいえない あまり好感が持てない まったく好感が持てない	3.0% 25.0% 24.0% 41.0% 2.0% 5.0%	39.0%	とても行きたい やや行きたい どちらともいえない あまり行きたくない まったく行きたくない	6.0% 33.0% 48.0% 8.0% 10.0%	5.0%	とても住みたい やや住みたい どちらともいえない あまり住みたくない まったく住みたくない	0.0% 5.0% 43.0% 29.0% 23.0%	1位 北海道 2位 沖縄県 3位 兵庫県 4位 東京都 5位 京都府 18位 高知県	57.0% 35.0% 17.0% 16.0% 16.0% 8.0%									
二府二県 女性60代 (n=100)	63.0%	愛着があり、応援したい 好感が持てる やや好感が持てる どちらともいえない あまり好感が持てない まったく好感が持てない	5.0% 33.0% 25.0% 34.0% 0.0% 3.0%	49.0%	とても行きたい やや行きたい どちらともいえない あまり行きたくない まったく行きたくない	9.0% 40.0% 42.0% 5.0% 4.0%	13.0%	とても住みたい やや住みたい どちらともいえない あまり住みたくない まったく住みたくない	1.0% 12.0% 51.0% 20.0% 16.0%	1位 北海道 2位 沖縄県 3位 石川県 4位 京都府 5位 和歌山県 6位 高知県	46.0% 35.0% 21.0% 19.0% 15.0% 15.0%										

# 5.高知イメージ

Q 「高知県」のイメージについて、あてはまるものをすべてお知らせください。

- ・ 高知県のイメージは「自然が豊かな」が29%で最も高く、「食べ物おいしい」(26%)、「漁業が盛んな」(24%)、「景色・景観がきれいな」(21%)と続く。
- ・ 「高知家」認知者は、非認知者と比べて総じてスコアが高く、特に「魅力的な特産物、名物がある」にて10ポイント以上上回る。
- ・ 高知観光経験者は、ほとんどの項目でスコアが高い。一方、観光経験のない層は「自然が豊かな」、「漁業が盛んな」、「食べ物おいしい」といった上位項目のスコアが他層を下回る。
- ・ 高知への好感無層も、「自然が豊かな」、「漁業が盛んな」、「食べ物おいしい」において、他層を大きく下回る。

## 【高知イメージ】



※全体の値を基準に降順並び替え



# 6.高知イメージ純粋想起

Q あなたが「高知」と聞いて思い浮かべるコトやモノを思い浮かぶ順に、最大5つまでお知らせください。※回答はできるかぎり簡潔に一言でお書きください。

- ・ 高知のイメージ純粋想起について、「カツオ」が50%で最も高く、次いで「坂本龍馬」(40%)。以降、「四万十川」(15%)、「桂浜」(11%)が1割台で続く。
- ・ 観光経験者、リピーターおよび観光意向者、高知家認知者は、上記項目の想起率が高い。
- ・ 5年以内観光経験者、1年以内観光経験者、リピーターにおいては、「はりまや橋」、「足摺岬」、「室戸岬」、「ひろめ市場」の想起率が他層を上回る。

## 【高知イメージ・純粋想起】

	全体 (2,000)	高知観光経験別			高知観光 リピーター (211)	高知観光意向度別		高知移住意向度別		高知家認知別	
		観光経験有 (435)	5年以内観光 (149)	1年以内観光 (27)		観光意向 有 (887)	観光意向 無 (276)	居住意向 有 (237)	居住意向 無 (869)	認知 (299)	非認知 (1701)
カツオ	50.2	68.7	68.7	66.7	68.7	61.9	31.2	56.1	44.8	61.9	48.1
坂本龍馬	39.5	54.3	52.0	40.7	51.2	48.5	21.0	46.8	35.4	45.5	38.4
四万十川	15.1	22.3	22.0	18.5	20.9	20.9	9.1	18.6	15.3	17.4	14.7
桂浜	11.4	27.4	26.0	22.2	31.3	16.1	4.3	15.6	10.4	16.7	10.5
土佐	7.5	10.1	9.3	7.4	9.0	8.2	6.5	6.8	7.5	7.0	7.6
酒	6.1	9.9	13.3	7.4	11.8	7.9	5.4	7.6	5.3	10.0	5.4
四国	4.5	2.3	2.0	0.0	1.9	3.3	5.8	1.7	5.4	1.7	4.9
はりまや橋	4.4	12.4	4.0	0.0	14.2	6.3	2.2	4.2	3.6	5.0	4.3
土佐犬	3.2	6.2	4.0	3.7	4.3	3.3	3.6	1.3	3.3	1.7	3.4
広末涼子	2.8	3.0	2.0	0.0	5.2	2.1	1.4	1.7	2.8	5.7	2.3
足摺岬	2.8	7.1	6.7	7.4	9.0	4.4	0.7	1.7	2.6	2.3	2.9
うどん	2.8	2.1	2.0	0.0	0.9	2.7	1.1	2.1	2.9	1.3	3.1
海	2.7	4.1	4.7	11.1	3.8	3.9	1.8	4.2	1.6	3.7	2.5
高知城	2.3	6.0	6.7	3.7	7.1	3.5	0.0	4.2	1.7	3.0	2.2
柚子	2.2	1.4	0.0	0.0	1.4	1.2	1.1	1.7	0.8	2.0	0.7
室戸岬	2.0	5.1	4.0	3.7	8.1	3.2	1.1	2.5	1.5	3.0	1.8
血鮓料理	2.0	3.9	3.3	3.7	3.3	2.3	0.7	3.4	1.4	2.0	1.4
台風	1.7	0.9	0.7	0.0	0.9	1.1	1.1	0.8	1.6	1.0	1.8
よさこい祭り	1.7	2.3	2.0	0.0	2.8	1.8	1.1	2.1	1.2	2.7	1.5
ひろめ市場	1.3	4.4	9.3	11.1	6.2	2.3	0.0	3.0	0.9	4.0	0.8
播磨屋橋	1.1	1.1	1.3	0.0	0.9	1.1	0.4	1.3	1.3	1.0	1.1

【比率の差】  
全体+10ポイント 全体-5ポイント  
全体+5ポイント 全体-10ポイント

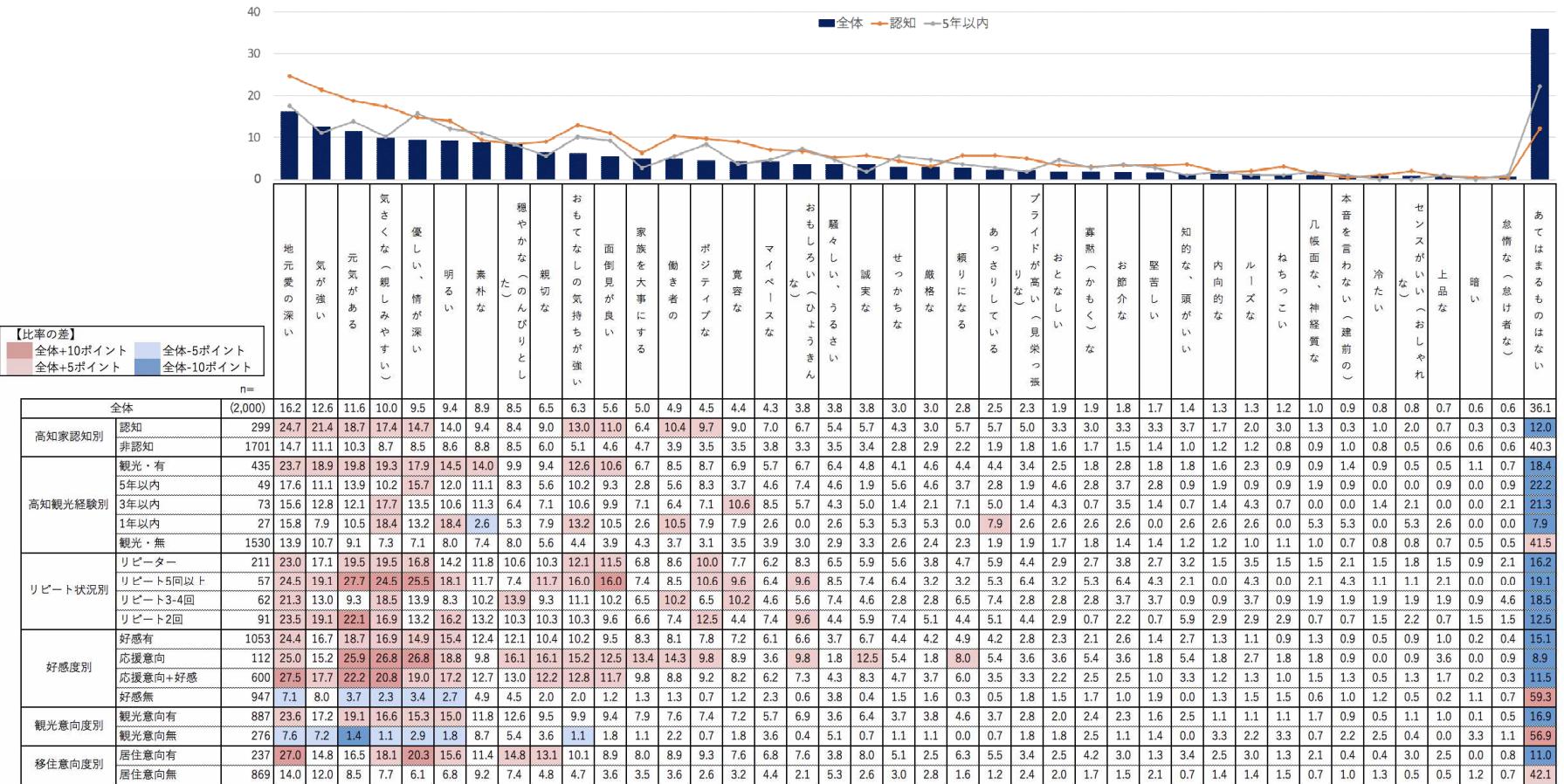
※全体の値を基準に降順並び替え ※回答サンプル数1%以上を掲載 ※「第1想起」~「第5想起」の合算値を掲載

# 7.高知県民イメージ

Q 「高知県」の人柄のイメージについて、あてはまるものをすべてお知らせください。

- ・ 高知県民のイメージは、「地元愛の深い」が16%で最も高く、次いで「気が強い」、「元気がある」、「気さくな」が上位を占める。
- ・ 「高知家」認知者は、非認知者より総じてスコアが高く、特に「地元愛の強い」、「気が強い」、「気さくな（親しみやすい）」の3項目で比較的差が開いている。
- ・ リピーターはレポート回数が増えるにつれて、スコアが高くなる傾向が見られる。
- ・ 高知への移住意向者は、高知県民について、「地元愛の深い」をはじめ、「優しい、情が深い」、「気さくな」といった多くのポジティブイメージを持っている。

## 【高知県民イメージ】

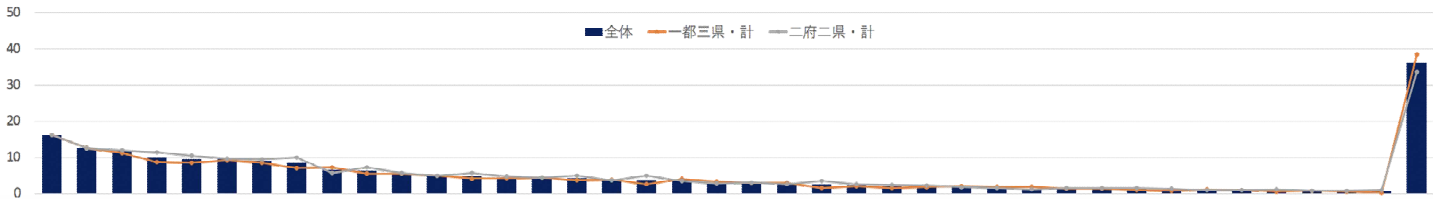


※全体の値を基準に降順並び替え

# 7-1.高知県民イメージ【地域・属性別】

- 高知県民のイメージを居住者別で見ると、各項目において大きな差はみられず、全体値とも同水準。
- 性年代別にみると、男女ともに50代・60代の想起率が高い。

【高知県民イメージ】



【比率の差】

全体+10ポイント	全体-5ポイント
全体+5ポイント	全体-10ポイント

イメージ項目	全体	一都三県・計	二府二県・計
地元愛の深い	16.2	16.2	16.2
気が強い	12.6	12.6	12.6
元気があまる	11.6	11.2	12.0
気さくな(親しみやすい)	10.0	8.6	10.5
優しい、情が深い	9.5	8.4	10.5
明るい	9.4	9.2	9.6
素朴な	8.9	8.4	9.3
格やかな(のんびりとした)	8.5	7.0	10.0
親切な	6.5	7.2	5.7
おもてなしの気持ちが強い	6.3	5.5	6.1
面倒見が良い	5.6	5.5	5.6
家族を大事にする	5.0	5.0	4.9
働き者の	4.9	4.1	5.4
ポジティブな	4.5	4.2	4.7
寛容な	4.4	4.3	4.4
マイペースな	4.3	3.7	4.9
おもしろい(ひょうきん)	3.8	3.9	3.7
騒々しい、うるさい	3.8	2.5	5.0
誠実な	3.8	4.0	3.5
せっかちな	3.0	3.3	3.0
厳格な	3.0	2.9	2.9
頼りになる	2.8	2.9	3.0
あっさりしている	2.5	1.5	2.0
プライドが高い(見栄っ張り)	2.3	2.0	2.3
おとなしい	1.9	1.5	1.9
寡黙(かもく)な	1.8	1.7	1.9
堅苦しい	1.7	1.9	1.8
知的な、頭がいい	1.4	1.8	1.4
内向的な	1.3	1.2	1.3
ルーズな	1.3	1.2	1.3
ねちっこい	1.2	0.9	1.0
几帳面な、神経質な	1.0	0.7	1.0
本音を言わない(建前の)	0.9	1.0	0.8
冷たい	0.8	0.8	0.8
センスがいい(おしゃれ)	0.8	0.5	0.8
上品な	0.7	0.6	0.7
暗い	0.6	0.5	0.6
あてはまるものはない	0.6	0.5	0.6

居住者別		全体 (2,000)	一都三県・計 (1,000)	二府二県・計 (1,000)
一都三県	一都三県・計	16.2	16.2	16.2
	男性・計	14.4	12.6	9.8
	男性20代	11.0	5.0	4.0
	男性30代	9.0	5.0	7.0
	男性40代	11.0	10.0	6.0
	男性50代	20.0	20.0	11.0
	男性60代	21.0	23.0	21.0
	女性・計	18.0	12.6	12.6
	女性20代	8.0	6.0	4.0
	女性30代	21.0	7.0	9.0
	女性40代	19.0	13.0	14.0
	女性50代	20.0	20.0	13.0
女性60代	22.0	34.0	23.0	
二府二県	二府二県・計	16.2	12.6	12.0
	男性・計	15.8	12.8	11.2
	男性20代	12.0	11.0	8.0
	男性30代	15.0	6.0	9.0
	男性40代	13.0	15.0	8.0
	男性50代	20.0	16.0	14.0
	男性60代	19.0	16.0	17.0
	女性・計	16.6	12.4	12.8
	女性20代	12.0	6.0	9.0
	女性30代	21.0	14.0	14.0
	女性40代	14.0	12.0	11.0
	女性50代	16.0	18.0	12.0
女性60代	20.0	12.0	18.0	

※全体の値を基準に降順並び替え

# 8.直近1年 高知への興味度変化

Q この1年間で、次にあげる都道府県への興味はどのように変化しましたか。あなたのお気持ちに最も近いものを1つお知らせください。

- ・ 直近1年で高知への興味度上昇率は14%。「高知家」認知者では33%。
- ・ 1都3県においては、20代～30代の興味度上昇率が高い傾向。一方で2府2県においては、年齢が上がるにつれて興味度も高くなっている。

## 【直近1年高知への興味度変化】

		【比率の差】		興味度変化					興味・計					
		全体+10ポイント	全体+5ポイント	全体-5ポイント	全体-10ポイント	非常に興味が高まった	やや興味が高まった	変わらない		やや興味が悪くなった	興味が悪くなった			
n=														
全体 (2,000)									3.1%	10.7%	80.1%	2.0%	4.2%	13.8%
一都三県 居住者別	一都三県・計 (1,000)								2.7%	9.5%	82.2%	1.8%	3.8%	12.2%
	男性・計 (500)								2.8%	10.8%	79.2%	2.0%	5.2%	13.6%
	男性20代 (100)								7.0%	7.0%	75.0%	2.0%	9.0%	14.0%
	男性30代 (100)								2.0%	12.0%	79.0%	3.0%	4.0%	14.0%
	男性40代 (100)								3.0%	9.0%	80.0%	3.0%	5.0%	12.0%
	男性50代 (100)								2.0%	11.0%	81.0%	1.0%	5.0%	13.0%
	男性60代 (100)									15.0%	81.0%		3.0%	15.0%
	女性・計 (500)								2.6%	8.2%	85.2%	1.6%	2.4%	10.8%
	女性20代 (100)								6.0%	10.0%	76.0%	1.0%	7.0%	16.0%
	女性30代 (100)								3.0%	7.0%	86.0%	3.0%	1.0%	10.0%
	女性40代 (100)								2.0%	10.0%	86.0%	1.0%	1.0%	12.0%
二府二県 居住者別	二府二県・計 (1,000)								3.4%	11.9%	77.9%	2.2%	4.6%	15.3%
	男性・計 (500)								4.6%	11.8%	74.8%	2.2%	6.6%	16.4%
	男性20代 (100)								5.0%	10.0%	76.0%	3.0%	6.0%	15.0%
	男性30代 (100)								5.0%	15.0%	70.0%	1.0%	9.0%	20.0%
	男性40代 (100)								3.0%	5.0%	81.0%	2.0%	9.0%	8.0%
	男性50代 (100)								5.0%	7.0%	79.0%	3.0%	6.0%	12.0%
	男性60代 (100)								5.0%	22.0%	68.0%	2.0%	3.0%	27.0%
	女性・計 (500)								2.2%	12.0%	81.0%	2.2%	2.6%	14.2%
	女性20代 (100)								2.0%	14.0%	81.0%	2.0%	1.0%	16.0%
	女性30代 (100)								6.0%	14.0%	74.0%	3.0%	3.0%	20.0%
	女性40代 (100)								1.0%	10.0%	86.0%		3.0%	11.0%
女性50代 (100)								7.0%		84.0%	5.0%	4.0%	7.0%	
女性60代 (100)								2.0%	15.0%	80.0%	1.0%	2.0%	17.0%	
高知家 認知別	認知 (299)								8.7%	24.7%	61.5%	2.3%	2.7%	33.4%
	非認知 (1,701)								2.1%	8.2%	83.3%	1.9%	4.5%	10.3%

※興味・計は「非常に興味が高まった」+「やや興味が高まった」の合算値

# 9.「高知家」プロモーション認知

- Q あなたは「高知家」という言葉や取り組みについてご存知でしたか。
- Q あなたは「高知家」をどこで知りましたか。あてはまるものをすべてお知らせください。

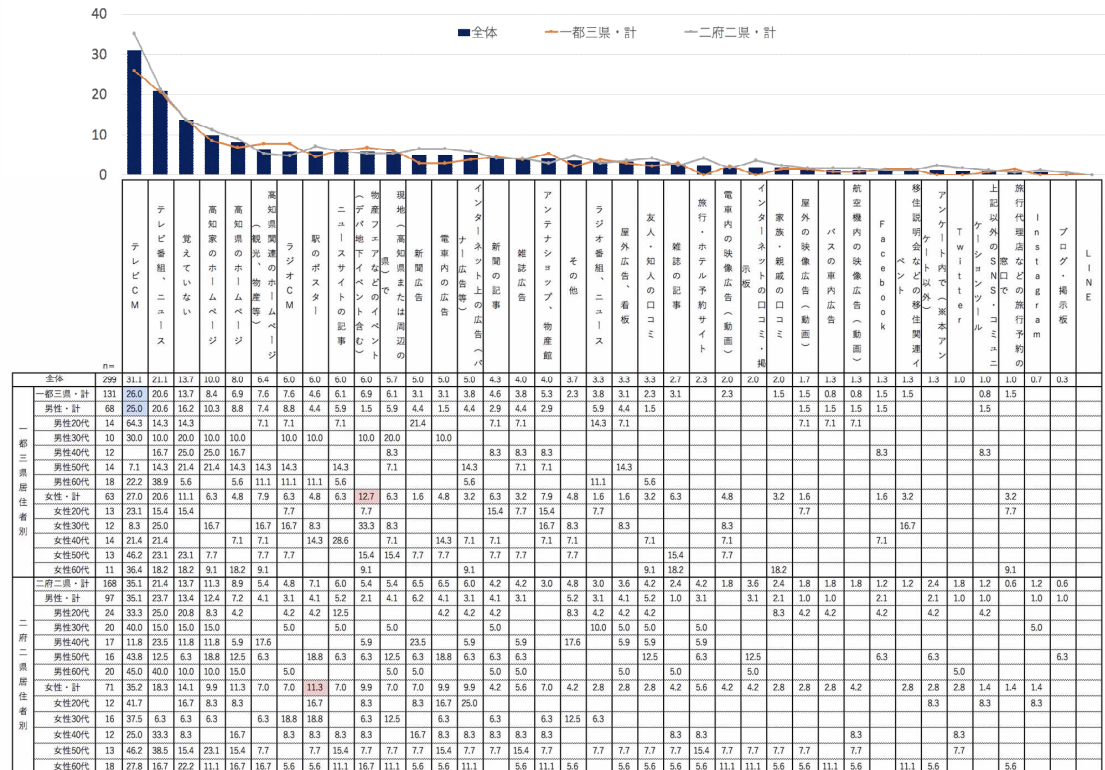
- ・「高知家」認知率は15%。2府2県居住者のうち、男性において高い。
- ・「高知家」認知経路は、「テレビCM」が31%で最も高く、「テレビ番組、ニュース」（21%）、「高知家のホームページ」（10%）と続く。

## 【「高知家」認知】

【比率の差】  
■ 全体+10ポイント  
■ 全体-5ポイント  
■ 全体+5ポイント  
■ 全体-10ポイント

n=		知っていた	見聞きしたことがあった	認知・計
全体	(2,000)	4.8%10.2%	85.1%	15.0%
一都三県居住者別				
一都三県・計	(1,000)	4.8%8.4%	86.9%	13.1%
男性・計	(500)	4.8%8.8%	86.4%	13.6%
男性20代	(100)	8.0%6.0%	86.0%	14.0%
男性30代	(100)	3.0%7.0%	90.0%	10.0%
男性40代	(100)	10.0%	88.0%	12.0%
男性50代	(100)	5.0%9.0%	86.0%	14.0%
男性60代	(100)	6.0%12.0%	82.0%	18.0%
女性・計	(500)	4.6%8.0%	87.4%	12.6%
女性20代	(100)	4.0%9.0%	87.0%	13.0%
女性30代	(100)	3.0%9.0%	88.0%	12.0%
女性40代	(100)	5.0%9.0%	86.0%	14.0%
女性50代	(100)	6.0%7.0%	87.0%	13.0%
女性60代	(100)	5.0%6.0%	89.0%	11.0%
二府二県居住者別				
二府二県・計	(1,000)	4.8%12.0%	83.2%	16.8%
男性・計	(500)	6.0%13.4%	80.6%	19.4%
男性20代	(100)	9.0%15.0%	76.0%	24.0%
男性30代	(100)	4.0%16.0%	80.0%	20.0%
男性40代	(100)	2.0%15.0%	83.0%	17.0%
男性50代	(100)	8.0%8.0%	84.0%	16.0%
男性60代	(100)	7.0%13.0%	80.0%	20.0%
女性・計	(500)	3.6%10.6%	85.8%	14.2%
女性20代	(100)	5.0%7.0%	88.0%	12.0%
女性30代	(100)	4.0%12.0%	84.0%	16.0%
女性40代	(100)	3.0%9.0%	88.0%	12.0%
女性50代	(100)	2.0%11.0%	87.0%	13.0%
女性60代	(100)	4.0%14.0%	82.0%	18.0%

## 【「高知家」認知経路】



※認知・計は「知っていた」+「見聞きしたことがあった」の合算値

※全体の値を基準に降順並び替え



# 10.「高知家」HP+PV閲覧後の高知評価

Q 「高知家」のホームページやPV（動画）をご覧になった後のあなたの「高知」に対するお気持ちとして、最もあてはまるものをお知らせください。

- ・「高知家」HP+PV閲覧後の評価をみると、「特産品を食べたくなった」（48%）にて5割弱の評価を獲得。ついで、「印象に残った」（35%）、「興味を持った」（36%）、「好感度が増した」（37%）、「行きたくなった」（37%）にて4割弱の評価を獲得した。また、「住みたくなった」も1割超の回答となった。
- ・2府2県居住者は、すべての項目で1都3県居住者を上回る。特に60代男性では、各項目で全体の評価を大きく上回っている。

【比率の差】  
■ 全体+10ポイント  
■ 全体+5ポイント  
■ 全体-5ポイント  
■ 全体-10ポイント

	高知が印象に残った	高知に興味を持った	高知への好感度が増した	高知の特産品を食べたくなった	高知へ行きたくなった	高知に住みたくなった
全体 (n=2,000)	34.9%	35.5%	36.5%	48.0%	37.4%	16.9%
一都三県・計 (n=1,000)	34.1%	34.6%	35.9%	46.9%	35.3%	14.9%
一都三県 男性・計 (n=500)	31.2%	31.6%	31.8%	43.0%	34.2%	17.0%
一都三県 女性・計 (n=500)	37.0%	37.6%	40.0%	50.8%	36.4%	12.8%
二府二県居住者別						
二府二県・計 (n=1,000)	35.7%	36.3%	37.0%	49.1%	39.5%	18.9%
二府二県 男性・計 (n=500)	34.0%	35.4%	35.4%	47.4%	37.6%	22.0%
二府二県 女性・計 (n=500)	37.4%	37.2%	38.6%	50.8%	41.4%	15.8%

※各指標の左枠内数値は、「とてもそう思う」+「そう思う」の合算値

# 10.「高知家」HP+PV閲覧後の高知評価【地域・属性別】

【比率の差】  
■ 全体+10ポイント  
■ 全体-5ポイント  
■ 全体+5ポイント  
■ 全体-10ポイント

	高知が印象に残った		高知に興味を持った		高知への好感度が増した		高知の特産品を食べたくなった		高知へ行きたくなった		高知に住みたくなった	
	比率	評価	比率	評価	比率	評価	比率	評価	比率	評価	比率	評価
全体 (n=2,000)	34.9%	とてもそう思う 6.5% ややそう思う 28.4% どちらともいえない 50.1% あまりそう思わない 6.7% まったくそう思わない 8.4%	35.5%	とてもそう思う 6.6% ややそう思う 28.9% どちらともいえない 50.6% あまりそう思わない 6.2% まったくそう思わない 7.9%	36.5%	とてもそう思う 6.5% ややそう思う 30.0% どちらともいえない 50.0% あまりそう思わない 5.7% まったくそう思わない 7.9%	43.0%	とてもそう思う 20.0% ややそう思う 23.0% どちらともいえない 42.0% あまりそう思わない 4.0% まったくそう思わない 11.0%	31.0%	とてもそう思う 13.0% ややそう思う 18.0% どちらともいえない 49.0% あまりそう思わない 9.0% まったくそう思わない 11.0%	24.0%	とてもそう思う 8.0% ややそう思う 16.0% どちらともいえない 51.0% あまりそう思わない 10.0% まったくそう思わない 15.0%
一都三県 男性20代 (n=100)	32.0%	とてもそう思う 11.0% ややそう思う 21.0% どちらともいえない 48.0% あまりそう思わない 5.0% まったくそう思わない 15.0%	35.0%	とてもそう思う 12.0% ややそう思う 23.0% どちらともいえない 48.0% あまりそう思わない 4.0% まったくそう思わない 13.0%	36.0%	とてもそう思う 13.0% ややそう思う 23.0% どちらともいえない 43.0% あまりそう思わない 9.0% まったくそう思わない 12.0%	34.0%	とてもそう思う 7.0% ややそう思う 27.0% どちらともいえない 52.0% あまりそう思わない 4.0% まったくそう思わない 10.0%	26.0%	とてもそう思う 6.0% ややそう思う 20.0% どちらともいえない 58.0% あまりそう思わない 7.0% まったくそう思わない 9.0%	16.0%	とてもそう思う 2.0% ややそう思う 14.0% どちらともいえない 57.0% あまりそう思わない 14.0% まったくそう思わない 13.0%
一都三県 男性30代 (n=100)	24.0%	とてもそう思う 4.0% ややそう思う 20.0% どちらともいえない 63.0% あまりそう思わない 5.0% まったくそう思わない 8.0%	24.0%	とてもそう思う 5.0% ややそう思う 19.0% どちらともいえない 64.0% あまりそう思わない 2.0% まったくそう思わない 10.0%	21.0%	とてもそう思う 4.0% ややそう思う 17.0% どちらともいえない 66.0% あまりそう思わない 3.0% まったくそう思わない 10.0%	42.0%	とてもそう思う 11.0% ややそう思う 31.0% どちらともいえない 45.0% あまりそう思わない 1.0% まったくそう思わない 12.0%	32.0%	とてもそう思う 9.0% ややそう思う 27.0% どちらともいえない 52.0% あまりそう思わない 3.0% まったくそう思わない 13.0%	16.0%	とてもそう思う 2.0% ややそう思う 14.0% どちらともいえない 56.0% あまりそう思わない 14.0% まったくそう思わない 14.0%
一都三県 男性40代 (n=100)	30.0%	とてもそう思う 4.0% ややそう思う 26.0% どちらともいえない 51.0% あまりそう思わない 6.0% まったくそう思わない 13.0%	25.0%	とてもそう思う 1.0% ややそう思う 24.0% どちらともいえない 58.0% あまりそう思わない 4.0% まったくそう思わない 13.0%	25.0%	とてもそう思う 1.0% ややそう思う 24.0% どちらともいえない 56.0% あまりそう思わない 6.0% まったくそう思わない 13.0%	41.0%	とてもそう思う 14.0% ややそう思う 27.0% どちらともいえない 49.0% あまりそう思わない 3.0% まったくそう思わない 7.0%	33.0%	とてもそう思う 6.0% ややそう思う 27.0% どちらともいえない 51.0% あまりそう思わない 8.0% まったくそう思わない 8.0%	11.0%	とてもそう思う 2.0% ややそう思う 9.0% どちらともいえない 58.0% あまりそう思わない 17.0% まったくそう思わない 14.0%
一都三県 男性50代 (n=100)	30.0%	とてもそう思う 2.0% ややそう思う 28.0% どちらともいえない 46.0% あまりそう思わない 9.0% まったくそう思わない 8.0%	32.0%	とてもそう思う 3.0% ややそう思う 29.0% どちらともいえない 52.0% あまりそう思わない 9.0% まったくそう思わない 7.0%	33.0%	とてもそう思う 2.0% ややそう思う 31.0% どちらともいえない 49.0% あまりそう思わない 10.0% まったくそう思わない 8.0%	55.0%	とてもそう思う 12.0% ややそう思う 43.0% どちらともいえない 37.0% あまりそう思わない 4.0% まったくそう思わない 4.0%	49.0%	とてもそう思う 8.0% ややそう思う 41.0% どちらともいえない 40.0% あまりそう思わない 7.0% まったくそう思わない 4.0%	18.0%	とてもそう思う 1.0% ややそう思う 17.0% どちらともいえない 53.0% あまりそう思わない 20.0% まったくそう思わない 9.0%
一都三県 男性60代 (n=100)	40.0%	とてもそう思う 7.0% ややそう思う 33.0% どちらともいえない 51.0% あまりそう思わない 2.0% まったくそう思わない 7.0%	42.0%	とてもそう思う 5.0% ややそう思う 37.0% どちらともいえない 52.0% あまりそう思わない 3.0% まったくそう思わない 3.0%	44.0%	とてもそう思う 6.0% ややそう思う 38.0% どちらともいえない 48.0% あまりそう思わない 5.0% まったくそう思わない 3.0%	47.4%	とてもそう思う 13.8% ややそう思う 33.6% どちらともいえない 38.4% あまりそう思わない 4.8% まったくそう思わない 9.4%	37.6%	とてもそう思う 9.2% ややそう思う 28.4% どちらともいえない 45.4% あまりそう思わない 6.8% まったくそう思わない 10.2%	22.0%	とてもそう思う 5.2% ややそう思う 16.8% どちらともいえない 50.8% あまりそう思わない 13.2% まったくそう思わない 14.0%
居住者 女性20代 (n=100)	40.0%	とてもそう思う 6.0% ややそう思う 34.0% どちらともいえない 43.0% あまりそう思わない 4.0% まったくそう思わない 13.0%	36.0%	とてもそう思う 7.0% ややそう思う 29.0% どちらともいえない 47.0% あまりそう思わない 3.0% まったくそう思わない 14.0%	38.0%	とてもそう思う 8.0% ややそう思う 30.0% どちらともいえない 45.0% あまりそう思わない 3.0% まったくそう思わない 14.0%	42.0%	とてもそう思う 16.0% ややそう思う 26.0% どちらともいえない 39.0% あまりそう思わない 7.0% まったくそう思わない 12.0%	34.0%	とてもそう思う 7.0% ややそう思う 27.0% どちらともいえない 46.0% あまりそう思わない 4.0% まったくそう思わない 16.0%	19.0%	とてもそう思う 4.0% ややそう思う 15.0% どちらともいえない 45.0% あまりそう思わない 11.0% まったくそう思わない 25.0%
一都三県 女性30代 (n=100)	34.0%	とてもそう思う 6.0% ややそう思う 28.0% どちらともいえない 51.0% あまりそう思わない 7.0% まったくそう思わない 8.0%	38.0%	とてもそう思う 6.0% ややそう思う 32.0% どちらともいえない 46.0% あまりそう思わない 10.0% まったくそう思わない 6.0%	42.0%	とてもそう思う 6.0% ややそう思う 36.0% どちらともいえない 42.0% あまりそう思わない 9.0% まったくそう思わない 7.0%	52.0%	とてもそう思う 18.0% ややそう思う 34.0% どちらともいえない 33.0% あまりそう思わない 6.0% まったくそう思わない 9.0%	36.0%	とてもそう思う 10.0% ややそう思う 26.0% どちらともいえない 45.0% あまりそう思わない 9.0% まったくそう思わない 10.0%	13.0%	とてもそう思う 3.0% ややそう思う 10.0% どちらともいえない 47.0% あまりそう思わない 20.0% まったくそう思わない 20.0%
一都三県 女性40代 (n=100)	34.0%	とてもそう思う 7.0% ややそう思う 27.0% どちらともいえない 50.0% あまりそう思わない 6.0% まったくそう思わない 10.0%	37.0%	とてもそう思う 10.0% ややそう思う 27.0% どちらともいえない 49.0% あまりそう思わない 6.0% まったくそう思わない 8.0%	44.0%	とてもそう思う 6.0% ややそう思う 38.0% どちらともいえない 47.0% あまりそう思わない 3.0% まったくそう思わない 6.0%	53.0%	とてもそう思う 18.0% ややそう思う 35.0% どちらともいえない 40.0% あまりそう思わない 1.0% まったくそう思わない 6.0%	38.0%	とてもそう思う 7.0% ややそう思う 31.0% どちらともいえない 50.0% あまりそう思わない 5.0% まったくそう思わない 7.0%	15.0%	とてもそう思う 2.0% ややそう思う 13.0% どちらともいえない 48.0% あまりそう思わない 18.0% まったくそう思わない 19.0%
一都三県 女性50代 (n=100)	35.0%	とてもそう思う 6.0% ややそう思う 29.0% どちらともいえない 55.0% あまりそう思わない 5.0% まったくそう思わない 5.0%	35.0%	とてもそう思う 7.0% ややそう思う 28.0% どちらともいえない 52.0% あまりそう思わない 8.0% まったくそう思わない 5.0%	34.0%	とてもそう思う 7.0% ややそう思う 27.0% どちらともいえない 55.0% あまりそう思わない 6.0% まったくそう思わない 5.0%	51.0%	とてもそう思う 19.0% ややそう思う 32.0% どちらともいえない 39.0% あまりそう思わない 6.0% まったくそう思わない 4.0%	34.0%	とてもそう思う 6.0% ややそう思う 28.0% どちらともいえない 54.0% あまりそう思わない 6.0% まったくそう思わない 6.0%	6.0%	とてもそう思う 2.0% ややそう思う 4.0% どちらともいえない 57.0% あまりそう思わない 21.0% まったくそう思わない 16.0%
一都三県 女性60代 (n=100)	42.0%	とてもそう思う 8.0% ややそう思う 34.0% どちらともいえない 46.0% あまりそう思わない 9.0% まったくそう思わない 3.0%	42.0%	とてもそう思う 9.0% ややそう思う 33.0% どちらともいえない 42.0% あまりそう思わない 10.0% まったくそう思わない 6.0%	42.0%	とてもそう思う 11.0% ややそう思う 31.0% どちらともいえない 45.0% あまりそう思わない 7.0% まったくそう思わない 6.0%	56.0%	とてもそう思う 15.0% ややそう思う 41.0% どちらともいえない 33.0% あまりそう思わない 5.0% まったくそう思わない 6.0%	40.0%	とてもそう思う 12.0% ややそう思う 28.0% どちらともいえない 45.0% あまりそう思わない 9.0% まったくそう思わない 6.0%	11.0%	とてもそう思う 3.0% ややそう思う 8.0% どちらともいえない 46.0% あまりそう思わない 24.0% まったくそう思わない 19.0%



# 11.「高知県は、ひとつの大家族やき。」認知・魅力度

Q あなたは、『高知県は、ひとつの大家族やき。』というキャッチコピーをご存じでしたか。

Q では、『高知県は、ひとつの大家族やき。』というキャッチコピーについて、どのような印象を持たれますか。下記より、お気持ちに近いものをお知らせください。

- ・「高知県は、ひとつの大家族やき。」の認知度は9%。また、魅力度（「良いと思う」+「まあ良いと思う」）は38%。
- ・魅力度は1都3県居住者の女性50代で4割、2府2県居住者の女性60代で5割弱程度と他層を大きく上回る。
- 一方、男性は全体的に低く、特に1都3県居住者は20代～40代で全体より低く、キャッチコピーに魅力を感じていない様子。

## 「高知県は、ひとつの大家族やき。」認知

【比率の差】		n=			認知・計
全体+10ポイント 全体+5ポイント	全体-5ポイント 全体-10ポイント	知っていた	見聞きしたことがあった	知らなかった	
全体	(2,000)	2.5%	6.2%	91.3%	8.7%
一都三県居住者別					
一都三県・計	(1,000)	2.7%	5.7%	91.6%	8.4%
男性・計	(500)	3.0%	7.2%	89.8%	10.2%
男性20代	(100)	5.0%	6.0%	89.0%	11.0%
男性30代	(100)	1.0%	7.0%	92.0%	8.0%
男性40代	(100)	2.0%	4.0%	94.0%	6.0%
男性50代	(100)	3.0%	11.0%	86.0%	14.0%
男性60代	(100)	4.0%	8.0%	88.0%	12.0%
女性・計	(500)	2.4%	4.2%	93.4%	6.6%
女性20代	(100)	2.0%	5.0%	93.0%	7.0%
女性30代	(100)	2.0%	3.0%	95.0%	5.0%
女性40代	(100)	1.0%	3.0%	96.0%	4.0%
女性50代	(100)	4.0%	4.0%	92.0%	8.0%
女性60代	(100)	3.0%	6.0%	91.0%	9.0%
二府二県居住者別					
二府二県・計	(1,000)	2.3%	6.7%	91.0%	9.0%
男性・計	(500)	2.3%	9.0%	88.2%	11.8%
男性20代	(100)	1.0%	10.0%	89.0%	11.0%
男性30代	(100)	2.0%	10.0%	88.0%	12.0%
男性40代	(100)	1.0%	7.0%	92.0%	8.0%
男性50代	(100)	4.0%	9.0%	87.0%	13.0%
男性60代	(100)	3.0%	9.0%	85.0%	15.0%
女性・計	(500)	1.8%	4.4%	93.8%	6.2%
女性20代	(100)	2.0%	3.0%	95.0%	5.0%
女性30代	(100)	7.0%		93.0%	7.0%
女性40代	(100)	2.0%	4.0%	94.0%	6.0%
女性50代	(100)	2.0%	4.0%	94.0%	6.0%
女性60代	(100)	3.0%	4.0%	93.0%	7.0%

※認知・計は「知っていた」+「見聞きしたことがあった」の合算値

## 「高知県は、ひとつの大家族やき。」魅力度

n=		良いと思う (魅力があると思う)	まあ良いと思う (多少魅力があると思う)	どちらともいえない	あまり良くないと思う (あまり魅力がないと思う)	良くないと思う (魅力がないと思う)	魅力・計
全体	(2,000)	11.8%	26.6%	45.0%	6.9%	9.9%	38.3%
一都三県居住者別							
一都三県・計	(1,000)	10.3%	27.4%	44.7%	7.5%	10.1%	37.7%
男性・計	(500)	6.8%	27.8%	45.4%	8.8%	11.2%	34.6%
男性20代	(100)	11.0%	22.0%	37.0%	13.0%	17.0%	33.0%
男性30代	(100)	5.0%	23.0%	55.0%	7.0%	10.0%	28.0%
男性40代	(100)	5.0%	24.0%	49.0%	9.0%	13.0%	29.0%
男性50代	(100)	5.0%	34.0%	44.0%	5.0%	12.0%	39.0%
男性60代	(100)	8.0%	36.0%	42.0%	10.0%	4.0%	44.0%
女性・計	(500)	13.8%	27.0%	44.0%	6.2%	9.0%	40.8%
女性20代	(100)	10.0%	29.0%	39.0%	8.0%	14.0%	39.0%
女性30代	(100)	12.0%	29.0%	41.0%	5.0%	13.0%	41.0%
女性40代	(100)	11.0%	26.0%	48.0%	6.0%	9.0%	37.0%
女性50代	(100)	17.0%	27.0%	44.0%	7.0%	5.0%	44.0%
女性60代	(100)	19.0%	24.0%	48.0%	5.0%	4.0%	43.0%
二府二県居住者別							
二府二県・計	(1,000)	13.2%	25.7%	45.3%	6.2%	9.6%	38.9%
男性・計	(500)	12.4%	24.8%	46.4%	5.0%	11.4%	37.2%
男性20代	(100)	4.0%	26.0%	51.0%	6.0%	13.0%	30.0%
男性30代	(100)	13.0%	24.0%	43.0%	5.0%	15.0%	37.0%
男性40代	(100)	9.0%	23.0%	51.0%	4.0%	13.0%	32.0%
男性50代	(100)	16.0%	28.0%	41.0%	6.0%	9.0%	44.0%
男性60代	(100)	20.0%	23.0%	46.0%	4.0%	0.0%	43.0%
女性・計	(500)	14.0%	26.6%	44.2%	7.4%	7.8%	40.6%
女性20代	(100)	17.0%	27.0%	42.0%	7.0%	7.0%	44.0%
女性30代	(100)	15.0%	24.0%	36.0%	8.0%	17.0%	39.0%
女性40代	(100)	9.0%	27.0%	54.0%	6.0%	4.0%	36.0%
女性50代	(100)	11.0%	27.0%	47.0%	9.0%	6.0%	38.0%
女性60代	(100)	18.0%	28.0%	42.0%	7.0%	5.0%	46.0%

※魅力・計は「良いと思う（魅力があると思う）」+「まあ良いと思う（多少魅力があると思う）」の合算値

# 12.本調査の調査目的検証

- ・ Aゾーン：「高知家」認知かつ5年以内高知観光経験者の「好感度」、「観光意向度」はいずれも8割を超え、「移住意向度」も4割弱と、4セルの中で最も高い評価となった。
  - ・ Cゾーン：「高知家」非認知かつ高知5年以内観光経験者の「好意度」、「観光意向度」はいずれも8割弱、「移住意向度」は2割超と高いものの、Aゾーンより低い評価。
  - ・ Bゾーン：「高知家」認知かつ観光未経験者の「好感度」は7割、「観光意向度」も6割程度、「移住意向度」も2割強となる。
- 「高知家」認知者の評価は、すべての指標で非認知者を上回る結果となった。

