

# 第15回高知県イメージ調査結果報告書

(首都圏、関西圏エリア居住者対象)

高知県 産業振興推進部 地産地消・外商課

# 実施概要

## ■ 調査目的

1. 令和3年度の「高知家」のプロモーションの現状について分析・把握する。
2. 高知に関心を持つ→県産品を購入する、観光を訪れる、移住するといった分野での具体的検討を行う →実際に行動する といった高知に対するイメージや行動に関する項目を設定し、継続的にPDCAを回していく。
3. 高知県独自のデータを取得し、次期のプロモーション戦略立案のための資料とする。

## ■ 調査方法

インターネットリサーチ

## ■ 対象者条件と サンプルサイズ

対象条件 : 20歳～69歳の男女  
1都3県(東京、埼玉、千葉、神奈川)  
2府2県(大阪、京都、兵庫、奈良)居住者

サンプルサイズ : 2000s 【回答者】

	1都3県		2府2県	
	男性	女性	男性	女性
20代	100	100	100	100
30代	100	100	100	100
40代	100	100	100	100
50代	100	100	100	100
60代	100	100	100	100

## ■ 調査実施期間

2021年3月16日（火）～3月23日（火）

# 1.高知観光経験

- Q あなたが、旅行・観光先として、行ったことがある都道府県をすべてお知らせください。  
 Q あなたが、最後に「高知県」に旅行・観光に行って、どれくらいの期間が経ちましたか。

- 高知県観光経験者は全体で20%、うち5年以内は6.1%。1年以内では0.7%で前回調査の6%から大幅に減少している。
- 2府2県居住者別での高知観光経験者は25%と、1都3県居住者別（15%）より、10ポイント高い。年代別では、男女ともに年代が上がるにつれて観光経験率が高まる傾向にあり、特に2府2県居住者の男性50代・60代は全体数値よりも+15ポイントと、他層に比べて高い。
- 「高知家」認知者の観光経験率が非認知者を上回る。

## 【高知観光経験率】

		【比率の差】		高知県観光						高知県観光	
		全体+10ポイント	全体-5ポイント	経験有	1年以内観光	2年以内観光	3年以内観光	5年以内観光	10年以内観光	経験無	
		全体+5ポイント	全体-10ポイント	n =							
	全体			(2,000)	20.3%	0.7%	2.0%	4.1%	6.1%	10.4%	79.8%
一都三県 居住者別	一都三県・計			(1,000)	15.2%	0.4%	1.8%	3.1%	4.3%	7.0%	84.8%
	男性・計			(500)	17.8%	0.4%	1.6%	3.2%	4.4%	7.6%	82.2%
	男性20代			(100)	12.0%	1.0%	2.0%	6.0%	7.0%	10.0%	88.0%
	男性30代			(100)	13.0%	0.0%	2.0%	3.0%	5.0%	8.0%	87.0%
	男性40代			(100)	14.0%	0.0%	1.0%	1.0%	3.0%	5.0%	86.0%
	男性50代			(100)	26.0%	1.0%	3.0%	5.0%	5.0%	11.0%	74.0%
	男性60代			(100)	24.0%	0.0%	0.0%	1.0%	2.0%	4.0%	76.0%
	女性・計			(500)	12.6%	0.4%	2.0%	3.0%	4.2%	6.4%	87.4%
	女性20代			(100)	6.0%	0.0%	3.0%	4.0%	5.0%	5.0%	94.0%
	女性30代			(100)	10.0%	0.0%	2.0%	3.0%	5.0%	10.0%	90.0%
女性40代			(100)	12.0%	1.0%	1.0%	1.0%	3.0%	5.0%	88.0%	
女性50代			(100)	18.0%	1.0%	3.0%	4.0%	5.0%	9.0%	82.0%	
女性60代			(100)	17.0%	0.0%	1.0%	3.0%	3.0%	3.0%	83.0%	
二府二県 居住者別	二府二県・計			(1,000)	25.3%	0.9%	2.2%	5.0%	7.9%	13.7%	74.7%
	男性・計			(500)	26.2%	1.0%	2.4%	6.0%	9.4%	13.8%	73.8%
	男性20代			(100)	15.0%	1.0%	2.0%	3.0%	6.0%	11.0%	85.0%
	男性30代			(100)	21.0%	0.0%	1.0%	1.0%	5.0%	12.0%	79.0%
	男性40代			(100)	25.0%	1.0%	1.0%	3.0%	8.0%	13.0%	75.0%
	男性50代			(100)	35.0%	1.0%	5.0%	11.0%	13.0%	15.0%	65.0%
	男性60代			(100)	35.0%	2.0%	3.0%	12.0%	15.0%	18.0%	65.0%
	女性・計			(500)	24.4%	0.8%	2.0%	4.0%	6.4%	13.6%	75.6%
	女性20代			(100)	17.0%	1.0%	1.0%	1.0%	3.0%	11.0%	83.0%
	女性30代			(100)	28.0%	1.0%	4.0%	8.0%	13.0%	19.0%	72.0%
女性40代			(100)	26.0%	1.0%	1.0%	5.0%	8.0%	15.0%	74.0%	
女性50代			(100)	30.0%	1.0%	2.0%	3.0%	4.0%	14.0%	70.0%	
女性60代			(100)	21.0%	0.0%	2.0%	3.0%	4.0%	9.0%	79.0%	
高知家 認知別	認知			(372)	33.1%	1.6%	5.1%	11.3%	15.3%	22.6%	66.9%
	非認知			(1,628)	17.3%	0.4%	1.3%	2.4%	4.0%	7.6%	82.7%

## 2.直近5年間の高知観光検討～経験・レポートの現状

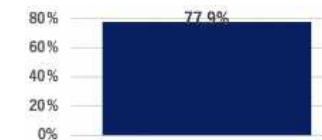
- Q あなたは、この5年以内に高知県を旅行・観光先として検討したことがありますか。  
 Q あなたが、旅行・観光先として、行ったことがある都道府県をすべてお知らせください。  
 Q あなたが、「高知県」にこれまでに、旅行・観光に行った回数をお知らせください。  
 Q あなたは、高知県へ、旅行・観光にどの程度行きたいと思いますか。行ったことがある方は、再び行きたいと思いますか。  
 あなたのお気持ちに最も近いものを1つお知らせください。【とても行きたい、やや行きたい、どちらともいえない、あまり行きたくない、まったく行きたくない】

- 直近5年以内での高知観光検討率は14%、うち観光経験率は6%（歩留まり：45%）、レポート率は4%（歩留まり：66%）。
- 2府2県居住者別でみると、検討率は17%、観光経験率は8%、レポート率は6%と、いずれも1都3県より高いポイントとなっている。
- 「高知家」認知者の検討率、観光経験率、レポート率は、非認知者の4倍程度となっている。
- 5年以内高知観光経験者におけるレポート意向率は77.9%。

### 【高知観光検討 ～経験・レポートの現状】



		n=	高知観光検討率	高知観光経験率	高知観光レポート率
一都三県 居住者別	全体	(2,000)	13.6%	6.1%	4.0%
	一都三県・計	(1,000)	9.8%	4.3%	2.4%
	男性・計	(500)	10.6%	4.4%	2.2%
	男性20代	(100)	13.0%	7.0%	1.0%
	男性30代	(100)	9.0%	5.0%	3.0%
	男性40代	(100)	9.0%	3.0%	2.0%
	男性50代	(100)	9.0%	5.0%	4.0%
	男性60代	(100)	13.0%	2.0%	1.0%
	女性・計	(500)	9.0%	4.2%	2.6%
	女性20代	(100)	11.0%	5.0%	3.0%
	女性30代	(100)	11.0%	5.0%	3.0%
	女性40代	(100)	6.0%	3.0%	2.0%
	女性50代	(100)	8.0%	5.0%	2.0%
	女性60代	(100)	9.0%	3.0%	3.0%
二府二県 居住者別	二府二県・計	(1,000)	17.3%	7.9%	5.5%
	男性・計	(500)	19.2%	9.4%	6.6%
	男性20代	(100)	18.0%	6.0%	1.0%
	男性30代	(100)	15.0%	5.0%	4.0%
	男性40代	(100)	19.0%	8.0%	8.0%
	男性50代	(100)	20.0%	13.0%	6.0%
	男性60代	(100)	24.0%	15.0%	14.0%
	女性・計	(500)	15.4%	6.4%	4.4%
	女性20代	(100)	14.0%	3.0%	1.0%
	女性30代	(100)	21.0%	13.0%	10.0%
	女性40代	(100)	19.0%	8.0%	6.0%
	女性50代	(100)	15.0%	4.0%	2.0%
	女性60代	(100)	8.0%	4.0%	3.0%
	高知家 認知別	認知	(299)	33.9%	15.3%
非認知		(1,701)	8.9%	4.0%	2.0%



高知観光レポート意向率	
122	77.9%
43	83.7%
(22)	86.4%
(7)	85.7%
(5)	100.0%
(3)	33.3%
(5)	100.0%
(2)	100.0%
(21)	81.0%
(5)	100.0%
(5)	80.0%
(3)	100.0%
(5)	40.0%
(3)	100.0%
79	74.7%
47	83.0%
(6)	50.0%
(5)	40.0%
(8)	87.5%
(13)	92.3%
(15)	100.0%
(32)	62.5%
(3)	33.3%
(13)	76.9%
(8)	50.0%
(4)	75.0%
(4)	50.0%
57	84.2%
65	72.3%

※5年以内経験ベース

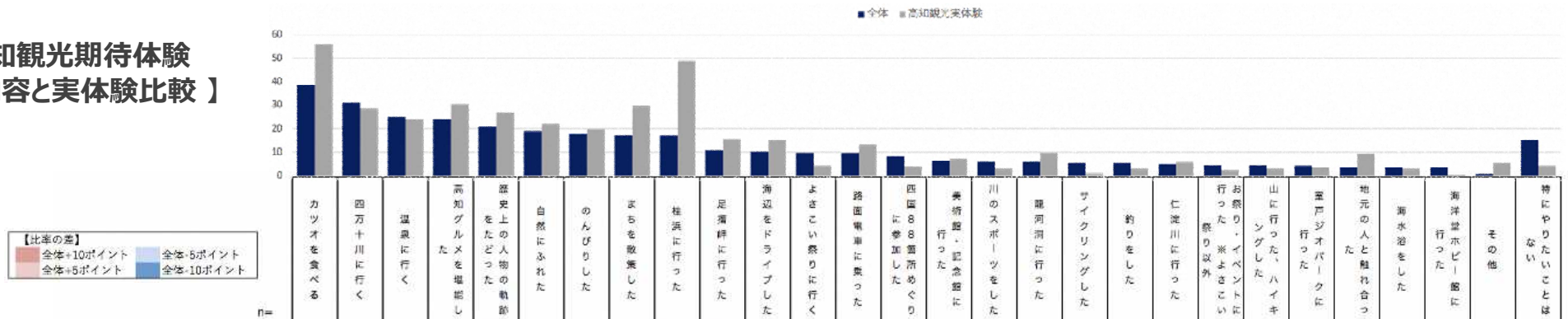


# 3.高知観光時に期待する観光内容と観光経験内容と現状

Q あなたが高知県へ旅行・観光に行くとしたら、どのようなことをしたいと思いますか。あてはまるものをすべてお知らせください。  
 Q あなたは、高知県へ旅行・観光に行ったときに、どのようなことをしましたか。あてはまるものをすべてお知らせください。

- 高知観光時に期待する体験内容を見ると、「カツオを食べる」が39%で最も高く、「四万十川に行く」が31%と続く。
- 『期待』に対し、『実体験』が大きく上回る（10ポイント以上）ものとしては、「桂浜に行った」(+32.1ポイント)、「カツオを食べる」(+17.5ポイント)、「まちを散策した」(+12ポイント)があげられる。
- 「高知家」認知者は非認知者に比べて総じて高い。

【高知観光期待体験  
内容と実体験比較】



		n=	カツオを食べる	四万十川に行く	温泉に行く	高知グルメを堪能した	歴史上の人物の軌跡をたどった	自然にふれた	のんびりした	まちを散策した	桂浜に行った	足湯畔に行った	海辺をドライブした	よさこい祭りに行く	路面電車に乗った	四国88霊場めぐりに参加した	美術館・記念館に行った	川のスボーツをした	龍河洞に行った	サイクリングした	釣りをした	仁淀川に行った	行った※よさこい祭り以外	お祭り・イベントに行った※よさこい	山に行った※ハイキングした	室戸ジオパークに行った	地元の人と触れ合った	海水浴をした	海洋堂ホビー館に行った	その他	特にやりたいことはない
全体	(2,000)	38.5	31.0	25.0	24.1	20.7	19.0	17.9	17.4	17.0	10.9	10.5	10.1	9.8	8.6	6.3	6.0	6.0	5.4	5.2	5.1	4.4	4.4	4.3	3.7	3.5	3.3	1.1	15.4		
一都三県・計	(1,000)	38.6	32.0	26.4	24.0	21.2	18.3	17.0	16.6	18.4	11.4	10.1	12.6	11.4	9.6	5.9	5.8	5.0	4.7	4.8	4.7	3.9	4.5	4.6	4.6	3.8	2.9	1.1	16.1		
男性・計	(500)	38.4	29.4	21.8	19.0	22.4	15.6	11.6	12.0	17.8	12.8	9.2	10.4	11.0	8.8	2.8	4.4	4.2	3.4	6.6	4.4	2.6	4.6	4.8	4.0	3.6	4.4	1.0	18.2		
男性20代	(100)	31.0	23.0	25.0	14.0	12.0	14.0	10.0	7.0	11.0	7.0	11.0	5.0	7.0	8.0	5.0	6.0	7.0	5.0	3.0	4.0	2.0	8.0	2.0	4.0	6.0	2.0	0.0	19.0		
男性30代	(100)	32.0	21.0	20.0	15.0	13.0	14.0	17.0	13.0	8.0	5.0	9.0	12.0	11.0	11.0	4.0	1.0	4.0	9.0	3.0	6.0	2.0	6.0	2.0	4.0	2.0	4.0	2.0	27.0		
男性40代	(100)	43.0	35.0	21.0	18.0	31.0	12.0	12.0	14.0	26.0	16.0	9.0	12.0	12.0	9.0	4.0	7.0	5.0	6.0	7.0	6.0	3.0	6.0	9.0	5.0	5.0	5.0	0.0	17.0		
男性50代	(100)	47.0	30.0	17.0	21.0	26.0	18.0	10.0	13.0	19.0	11.0	6.0	11.0	10.0	11.0	1.0	3.0	3.0	2.0	8.0	3.0	1.0	2.0	4.0	3.0	4.0	7.0	3.0	15.0		
男性60代	(100)	39.0	38.0	26.0	27.0	30.0	20.0	9.0	13.0	25.0	25.0	11.0	12.0	15.0	5.0	3.0	2.0	5.0	0.0	6.0	8.0	4.0	1.0	7.0	4.0	1.0	4.0	0.0	13.0		
女性・計	(500)	38.8	34.6	31.0	29.0	20.0	21.0	22.4	21.2	19.0	10.0	11.0	14.8	11.8	10.4	9.0	7.2	5.8	6.0	3.0	5.0	5.2	4.4	4.4	5.2	4.0	1.4	1.2	14.0		
女性20代	(100)	27.0	22.0	26.0	21.0	12.0	14.0	20.0	19.0	8.0	4.0	12.0	13.0	9.0	7.0	6.0	2.0	6.0	1.0	6.0	3.0	3.0	5.0	2.0	2.0	3.0	6.0	1.0	0.0	16.0	
女性30代	(100)	42.0	38.0	27.0	24.0	15.0	21.0	21.0	20.0	15.0	5.0	14.0	15.0	12.0	8.0	6.0	10.0	3.0	5.0	3.0	3.0	6.0	4.0	4.0	2.0	8.0	1.0	2.0	16.0		
女性40代	(100)	47.0	40.0	34.0	37.0	26.0	29.0	34.0	29.0	21.0	9.0	13.0	17.0	9.0	12.0	12.0	12.0	10.0	8.0	6.0	7.0	3.0	9.0	5.0	5.0	3.0	2.0	1.0	10.0		
女性50代	(100)	31.0	39.0	28.0	27.0	21.0	19.0	20.0	18.0	26.0	19.0	7.0	11.0	13.0	14.0	13.0	4.0	8.0	3.0	4.0	5.0	2.0	4.0	5.0	2.0	4.0	2.0	3.0	18.0		
女性60代	(100)	47.0	34.0	40.0	36.0	26.0	22.0	17.0	20.0	25.0	13.0	9.0	18.0	16.0	11.0	8.0	6.0	6.0	8.0	1.0	8.0	7.0	5.0	7.0	11.0	1.0	2.0	0.0	10.0		
二府二県・計	(1,000)	38.4	29.9	23.5	24.1	20.1	19.6	18.7	18.1	15.6	10.3	10.9	7.5	8.2	7.5	6.7	6.1	6.9	6.0	5.6	5.4	4.9	4.2	3.9	2.7	3.2	3.6	1.0	14.7		
男性・計	(500)	38.2	29.4	21.2	21.6	21.2	16.8	13.8	14.4	16.4	11.4	10.8	7.2	10.4	7.8	6.4	5.0	8.0	7.4	7.4	6.0	5.0	5.0	4.2	3.6	4.0	4.4	1.0	16.8		
男性20代	(100)	39.0	19.0	20.0	16.0	13.0	16.0	13.0	16.0	13.0	11.0	8.0	6.0	11.0	8.0	8.0	7.0	8.0	11.0	6.0	5.0	6.0	7.0	8.0	5.0	3.0	2.0	2.0	20.0		
男性30代	(100)	38.0	22.0	21.0	18.0	21.0	16.0	12.0	10.0	10.0	8.0	6.0	6.0	7.0	8.0	4.0	6.0	5.0	8.0	8.0	7.0	3.0	4.0	1.0	3.0	1.0	2.0	0.0	21.0		
男性40代	(100)	36.0	29.0	18.0	25.0	19.0	17.0	14.0	11.0	15.0	7.0	15.0	7.0	10.0	11.0	4.0	3.0	7.0	8.0	6.0	3.0	6.0	6.0	2.0	2.0	6.0	3.0	2.0	15.0		
男性50代	(100)	43.0	41.0	22.0	23.0	27.0	19.0	17.0	18.0	26.0	16.0	12.0	8.0	17.0	6.0	9.0	5.0	12.0	5.0	8.0	8.0	3.0	2.0	5.0	3.0	6.0	10.0	0.0	10.0		
男性60代	(100)	35.0	36.0	25.0	26.0	16.0	13.0	17.0	18.0	15.0	13.0	9.0	7.0	6.0	7.0	4.0	7.0	4.0	5.0	9.0	5.0	7.0	7.0	6.0	5.0	4.0	5.0	1.0	18.0		
女性・計	(500)	38.6	30.4	25.8	26.6	19.0	22.4	23.6	21.8	14.8	9.2	11.0	7.8	6.0	7.2	7.0	7.2	5.8	4.6	3.8	4.8	4.8	3.4	3.6	1.8	2.4	2.8	1.0	12.6		
女性20代	(100)	35.0	17.0	27.0	21.0	18.0	19.0	18.0	19.0	13.0	1.0	12.0	3.0	3.0	4.0	7.0	8.0	3.0	7.0	2.0	2.0	6.0	2.0	3.0	2.0	6.0	2.0	1.0	12.0		
女性30代	(100)	46.0	27.0	24.0	19.0	14.0	26.0	27.0	19.0	10.0	5.0	10.0	5.0	7.0	8.0	7.0	9.0	5.0	5.0	5.0	7.0	4.0	5.0	1.0	2.0	3.0	2.0	2.0	8.0		
女性40代	(100)	44.0	35.0	31.0	30.0	23.0	20.0	29.0	27.0	16.0	14.0	14.0	11.0	7.0	9.0	11.0	6.0	6.0	7.0	2.0	7.0	5.0	5.0	6.0	2.0	3.0	5.0	0.0	14.0		
女性50代	(100)	32.0	36.0	30.0	34.0	22.0	23.0	22.0	20.0	18.0	11.0	12.0	10.0	6.0	5.0	5.0	10.0	9.0	3.0	6.0	5.0	3.0	3.0	5.0	2.0	0.0	4.0	1.0	11.0		
女性60代	(100)	36.0	37.0	17.0	29.0	18.0	24.0	22.0	24.0	17.0	15.0	7.0	10.0	7.0	10.0	5.0	3.0	6.0	1.0	4.0	3.0	6.0	2.0	3.0	1.0	0.0	1.0	1.0	18.0		
高知家 認知	(372)	47.3	34.1	23.9	30.4	19.1	24.7	23.1	23.7	23.7	14.8	13.4	12.1	16.4	10.8	7.3	8.3	9.1	8.3	5.9	9.9	8.1	7.0	7.0	5.9	4.6	4.3	2.4	4.8		
高知家 非認知	(1,628)	36.5	30.2	25.2	22.6	21.0	17.6	16.6	15.9	15.5	10.0	9.8	9.6	8.3	8.0	6.1	5.4	5.2	4.7	5.0	3.9	3.6	3.7	3.6	3.1	3.3	3.0	0.7	17.8		
高知観光実体験	(405)	56.0	28.4	24.2	30.4	26.9	22.0	19.8	29.4	49.1	15.6	15.3	4.2	13.1	3.7	7.4	3.0	9.9	1.2	3.0	5.7	2.2	3.0	3.5	9.6	3.0	0.5	5.4	4.2		



# 4.基本項目まとめ（好意度・観光意向度・移住意向度）

- Q 「高知県」について、あなたのお気持ちに最も近いものを1つお知らせください。＜愛着・好感度＞
- Q あなたは、「高知県」へ旅行・観光にどの程度行きたいと思いますか。行ったことがある方は、再び行きたいと思いますか。あなたのお気持ちに最も近いものを1つお知らせください。※帰省の場合でも、観光やレジャーをしたい気持ちをお知らせください。＜観光意向度＞
- Q あなたが、もし、地方への移住をすることになったら、「高知県」にどの程度住みたいと思いますか。あなたのお気持ちに最も近いものを1つお知らせください。※移住を考えたことがない方も、地方へ移住することを想像して、率直なお気持ちをお答えください。＜移住意向度＞
- Q あなたが「今、遊びに行きたい！」と思う都道府県を直感的にすべてお知らせください。＜観光意向度ランキング＞

- 高知に対する愛着・好感度は52%、観光意向度は44%、移住意向度は11%。観光意向ランキングでは12位（10%）。
- 「高知家」認知者は非認知者と比べ、すべての指標でスコアが高く、愛着・好感度は8割弱。また、観光意向は7割弱、移住意向度は3割弱となっている。
- 5年以内高知観光経験者でみると、愛着・好感度と観光意向が7割超。また、観光意向ランキングも4位（24%）と、いずれの指標も全体を大きく上回る。

【比率の差】	
全体+10ポイント	全体-5ポイント
全体+5ポイント	全体-10ポイント

		愛着・好感度		観光意向度		移住意向度		観光意向ランキング				
全体 (n=2,000)	52.4%	愛着があり、応援したい	5.5%	44.4%	とても行きたい	11.5%	10.8%	とても住みたい	2.3%	1位	北海道	48.9%
		好感が持てる	23.8%		やや行きたい	32.9%		やや住みたい	8.5%	2位	沖縄県	38.3%
		やや好感が持てる	23.1%		どちらともいえない	43.9%		どちらともいえない	50.4%	3位	京都府	19.4%
		どちらともいえない	40.9%		あまり行きたくない	5.7%		あまり住みたくない	17.8%	4位	大阪府	14.2%
		あまり好感が持てない	2.3%		まったく行きたくない	6.1%		まったく住みたくない	21.1%	4位	福岡県	14.2%
		まったく好感が持てない	4.7%							12位	高知県	9.5%
高知家 認知 (n=299)	75.5%	愛着があり、応援したい	14.0%	66.4%	とても行きたい	26.1%	25.0%	とても住みたい	7.8%	1位	北海道	50.8%
		好感が持てる	35.5%		やや行きたい	40.3%		やや住みたい	17.2%	2位	沖縄県	38.8%
		やや好感が持てる	26.1%		どちらともいえない	28.0%		どちらともいえない	45.7%	3位	京都府	20.7%
		どちらともいえない	21.0%		あまり行きたくない	3.2%		あまり住みたくない	18.8%	4位	福岡県	20.7%
		あまり好感が持てない	2.2%		まったく行きたくない	2.4%		まったく住みたくない	10.5%	5位	高知県	19.8%
		まったく好感が持てない	1.3%							-	-	-
高知家 認知 別 非認知 (n=1,701)	46.6%	愛着があり、応援したい	3.5%	39.3%	とても行きたい	8.1%	7.4%	とても住みたい	1.0%	1位	北海道	48.8%
		好感が持てる	21.1%		やや行きたい	31.1%		やや住みたい	6.4%	2位	沖縄県	38.5%
		やや好感が持てる	22.4%		どちらともいえない	47.5%		どちらともいえない	51.5%	3位	京都府	19.6%
		どちらともいえない	45.4%		あまり行きたくない	6.3%		あまり住みたくない	17.6%	4位	大阪府	14.3%
		あまり好感が持てない	2.3%		まったく行きたくない	6.9%		まったく住みたくない	23.5%	5位	特になし	13.3%
		まったく好感が持てない	5.4%							18位	高知県	7.5%
高知観光 5年以内観光 経験者 (n=122)	74.2%	愛着があり、応援したい	10.3%	63.7%	とても行きたい	22.5%	14.9%	とても住みたい	2.7%	1位	北海道	55.6%
		好感が持てる	37.1%		やや行きたい	41.2%		やや住みたい	12.2%	2位	沖縄県	48.8%
		やや好感が持てる	26.8%		どちらともいえない	29.3%		どちらともいえない	49.1%	3位	京都府	27.1%
		どちらともいえない	21.4%		あまり行きたくない	4.1%		あまり住みたくない	22.2%	4位	高知県	23.6%
		あまり好感が持てない	2.2%		まったく行きたくない	3.0%		まったく住みたくない	13.8%	5位	福岡県	23.0%
		まったく好感が持てない	2.2%							-	-	-

※各指標の左枠内数値は、愛着・好意度：「愛着があり、応援したい」+「好感が持てる」+「やや好感が持てる」/観光意向度：「とても行きたい」+「やや行きたい」/移住意向度：「とても住みたい」+「やや住みたい」の合算値

# 4-1.基本項目まとめ【地域・属性別1】

- 地域別にみると、2府2県居住者が、愛着・好感度、観光意向度、移住意向度すべてで1都3県居住者をやや上回る。
- 男女別では、2府2県居住者が、愛着・好感度、観光意向度、移住意向度すべてにおいて、女性よりも男性の方が高い。

【比率の差】  
 全体+10ポイント  
 全体-5ポイント  
 全体+5ポイント  
 全体-10ポイント

		愛着・好感度		観光意向度		移住意向度		観光意向ランキング					
		比率	内容	比率	内容	比率	内容	順位	県	比率			
全体 (n=2,000)	52.3%	5.5%	愛着があり、応援したい	44.4%	11.5%	とても行きたい	10.7%	2.3%	とても住みたい	1位	北海道	48.9%	
		23.8%	好感が持てる		32.9%	やや行きたい		8.5%	やや住みたい	2位	沖縄県	38.3%	
		23.1%	やや好感が持てる		43.9%	どちらともいえない		50.4%	どちらともいえない	3位	京都府	19.4%	
		40.9%	どちらともいえない		5.7%	あまり行きたくない		17.8%	あまり住みたいくない	4位	大阪府	14.2%	
		2.3%	あまり好感が持てない		6.1%	まったく行きたくない		21.1%	まったく住みたいくない	4位	福岡県	14.2%	
		4.7%	まったく好感が持てない						12位	高知県	9.5%		
一都三 県居住者 別	一都三 県・計 (n=1,000)	5.2%	愛着があり、応援したい	42.0%	11.0%	とても行きたい	9.5%	2.5%	とても住みたい	1位	北海道	49.5%	
		21.0%	好感が持てる		31.0%	やや行きたい		7.0%	やや住みたい	2位	沖縄県	39.4%	
		22.5%	やや好感が持てる		45.2%	どちらともいえない		48.3%	どちらともいえない	3位	京都府	23.2%	
		43.1%	どちらともいえない		6.1%	あまり行きたくない		17.8%	あまり住みたいくない	4位	大阪府	16.7%	
			2.9%	あまり好感が持てない	6.7%	まったく行きたくない	24.4%	まったく住みたいくない	5位	福岡県	14.5%		
			5.3%	まったく好感が持てない						19位	高知県	8.5%	
	一都三 県 男性・計 (n=500)	48.0%	5.4%	愛着があり、応援したい	40.8%	11.4%	とても行きたい	9.6%	2.6%	とても住みたい	1位	北海道	49.6%
			20.6%	好感が持てる		29.4%	やや行きたい		7.0%	やや住みたい	2位	沖縄県	35.0%
			22.0%	やや好感が持てる		46.2%	どちらともいえない		52.4%	どちらともいえない	3位	特にない	27.0%
			43.8%	どちらともいえない		6.0%	あまり行きたくない		17.0%	あまり住みたいくない	4位	京都府	18.4%
			2.2%	あまり好感が持てない	7.0%	まったく行きたくない	21.0%	まったく住みたいくない	5位	大阪府	14.8%		
			6.0%	まったく好感が持てない						12位	高知県	9.8%	
一都三 県 女性・計 (n=500)	49.4%	5.0%	愛着があり、応援したい	43.2%	10.6%	とても行きたい	9.4%	2.4%	とても住みたい	1位	北海道	49.4%	
		21.4%	好感が持てる		32.6%	やや行きたい		7.0%	やや住みたい	2位	沖縄県	43.8%	
		23.0%	やや好感が持てる		44.2%	どちらともいえない		44.2%	どちらともいえない	3位	京都府	28.0%	
		42.4%	どちらともいえない		6.2%	あまり行きたくない		18.6%	あまり住みたいくない	4位	特にない	24.0%	
		3.6%	あまり好感が持てない	6.4%	まったく行きたくない	27.8%	まったく住みたいくない	5位	大阪府	18.6%			
		4.6%	まったく好感が持てない						24位	高知県	7.2%		
二府二 県居住者 別	二府二 県・計 (n=1,000)	5.7%	愛着があり、応援したい	46.6%	11.9%	とても行きたい	11.9%	2.0%	とても住みたい	1位	北海道	48.2%	
		26.5%	好感が持てる		34.7%	やや行きたい		9.9%	やや住みたい	2位	沖縄県	37.2%	
		23.6%	やや好感が持てる		42.6%	どちらともいえない		52.5%	どちらともいえない	3位	京都府	15.6%	
		38.6%	どちらともいえない		5.3%	あまり行きたくない		17.8%	あまり住みたいくない	4位	東京都	14.3%	
			1.6%	あまり好感が持てない	5.5%	まったく行きたくない	17.8%	まったく住みたいくない	5位	特にない	14.2%		
			4.0%	まったく好感が持てない						10位	高知県	10.5%	
	二府二 県 男性・計 (n=500)	56.6%	6.6%	愛着があり、応援したい	47.2%	12.4%	とても行きたい	15.8%	2.8%	とても住みたい	1位	北海道	46.2%
			26.6%	好感が持てる		34.8%	やや行きたい		13.0%	やや住みたい	2位	沖縄県	33.2%
			23.4%	やや好感が持てる		40.6%	どちらともいえない		51.4%	どちらともいえない	3位	特にない	27.0%
			35.6%	どちらともいえない		5.6%	あまり行きたくない		15.8%	あまり住みたいくない	4位	福岡県	13.8%
			2.4%	あまり好感が持てない	6.6%	まったく行きたくない	17.0%	まったく住みたいくない	5位	東京都	13.0%		
			5.4%	まったく好感が持てない						8位	高知県	12.4%	
二府二 県 女性・計 (n=500)	55.0%	4.8%	愛着があり、応援したい	46.0%	11.4%	とても行きたい	8.0%	1.2%	とても住みたい	1位	北海道	50.2%	
		26.4%	好感が持てる		34.6%	やや行きたい		6.8%	やや住みたい	2位	沖縄県	41.2%	
		23.8%	やや好感が持てる		44.6%	どちらともいえない		53.6%	どちらともいえない	3位	特にない	24.0%	
		41.6%	どちらともいえない		5.0%	あまり行きたくない		19.8%	あまり住みたいくない	4位	京都府	18.8%	
		0.8%	あまり好感が持てない	4.4%	まったく行きたくない	18.6%	まったく住みたいくない	5位	東京都	15.6%			
		2.6%	まったく好感が持てない						17位	高知県	8.6%		



# 4-1.基本項目まとめ【地域・属性別2】

【比率の差】  
■ 全体+10ポイント  
■ 全体+5ポイント  
■ 全体-5ポイント  
■ 全体-10ポイント

		愛着・好感度			観光意向度			移住意向度			観光意向ランキング		
一都三県 居住者別	全体 (n=2,000)	52.3%	愛着があり、応援したい 好感が持てる やや好感が持てる どちらともいえない あまり好感が持てない まったく好感が持てない	5.5% 23.8% 23.1% 40.9% 2.3% 4.7%	44.4%	とても行きたい やや行きたい どちらともいえない あまり行きたくない まったく行きたくない	11.5% 32.9% 43.9% 5.7% 6.1%	10.7%	とても住みたい やや住みたい どちらともいえない あまり住みたくない まったく住みたくない	2.3% 8.5% 50.4% 17.8% 21.1%	1位 北海道 48.9% 2位 沖縄県 38.3% 3位 京都府 19.4% 4位 大阪府 14.2% 4位 福岡県 14.2% 12位 高知県 9.5%		
	一都三県 男性20代 (n=100)	49.0%	愛着があり、応援したい 好感が持てる やや好感が持てる どちらともいえない あまり好感が持てない まったく好感が持てない	6.0% 20.0% 23.0% 39.0% 2.0% 10.0%	45.0%	とても行きたい やや行きたい どちらともいえない あまり行きたくない まったく行きたくない	11.0% 34.0% 41.0% 4.0% 10.0%	10.0%	とても住みたい やや住みたい どちらともいえない あまり住みたくない まったく住みたくない	3.0% 7.0% 46.0% 23.0% 21.0%	1位 北海道 47.0% 2位 沖縄県 37.0% 3位 特にない 35.0% 4位 大阪府 20.0% 5位 京都府 18.0% 16位 高知県 9.0%		
	一都三県 男性30代 (n=100)	41.0%	愛着があり、応援したい 好感が持てる やや好感が持てる どちらともいえない あまり好感が持てない まったく好感が持てない	7.0% 17.0% 17.0% 54.0% 1.0% 4.0%	36.0%	とても行きたい やや行きたい どちらともいえない あまり行きたくない まったく行きたくない	13.0% 23.0% 48.0% 9.0% 7.0%	9.0%	とても住みたい やや住みたい どちらともいえない あまり住みたくない まったく住みたくない	4.0% 5.0% 50.0% 16.0% 25.0%	1位 北海道 48.0% 2位 沖縄県 40.0% 3位 特にない 28.0% 4位 大阪府 25.0% 5位 福岡県 23.0% 14位 高知県 12.0%		
	一都三県 男性40代 (n=100)	50.0%	愛着があり、応援したい 好感が持てる やや好感が持てる どちらともいえない あまり好感が持てない まったく好感が持てない	5.0% 22.0% 23.0% 40.0% 2.0% 8.0%	44.0%	とても行きたい やや行きたい どちらともいえない あまり行きたくない まったく行きたくない	13.0% 31.0% 46.0% 3.0% 7.0%	8.0%	とても住みたい やや住みたい どちらともいえない あまり住みたくない まったく住みたくない	3.0% 5.0% 57.0% 14.0% 21.0%	1位 北海道 48.0% 2位 沖縄県 32.0% 3位 特にない 26.0% 4位 京都府 20.0% 5位 鹿児島県 15.0% 18位 高知県 9.0%		
	一都三県 男性50代 (n=100)	41.0%	愛着があり、応援したい 好感が持てる やや好感が持てる どちらともいえない あまり好感が持てない まったく好感が持てない	5.0% 15.0% 21.0% 52.0% 2.0% 5.0%	32.0%	とても行きたい やや行きたい どちらともいえない あまり行きたくない まったく行きたくない	10.0% 22.0% 55.0% 5.0% 8.0%	11.0%	とても住みたい やや住みたい どちらともいえない あまり住みたくない まったく住みたくない	2.0% 9.0% 53.0% 12.0% 24.0%	1位 北海道 47.0% 2位 沖縄県 37.0% 3位 特にない 21.0% 4位 京都府 16.0% 5位 福岡県 12.0% 9位 高知県 9.0%		
	一都三県 男性60代 (n=100)	59.0%	愛着があり、応援したい 好感が持てる やや好感が持てる どちらともいえない あまり好感が持てない まったく好感が持てない	4.0% 29.0% 26.0% 34.0% 4.0% 3.0%	47.0%	とても行きたい やや行きたい どちらともいえない あまり行きたくない まったく行きたくない	10.0% 37.0% 41.0% 9.0% 3.0%	10.0%	とても住みたい やや住みたい どちらともいえない あまり住みたくない まったく住みたくない	1.0% 9.0% 56.0% 20.0% 14.0%	1位 北海道 58.0% 2位 沖縄県 29.0% 3位 特にない 25.0% 4位 京都府 20.0% 5位 長崎県 15.0% 15位 高知県 10.0%		
	一都三県 女性20代 (n=100)	47.0%	愛着があり、応援したい 好感が持てる やや好感が持てる どちらともいえない あまり好感が持てない まったく好感が持てない	6.0% 17.0% 24.0% 42.0% 4.0% 7.0%	38.0%	とても行きたい やや行きたい どちらともいえない あまり行きたくない まったく行きたくない	13.0% 25.0% 46.0% 9.0% 7.0%	12.0%	とても住みたい やや住みたい どちらともいえない あまり住みたくない まったく住みたくない	5.0% 7.0% 48.0% 15.0% 25.0%	1位 北海道 52.0% 2位 沖縄県 45.0% 3位 京都府 31.0% 4位 大阪府 30.0% 5位 福岡県 19.0% 29位 高知県 9.0%		
	一都三県 女性30代 (n=100)	46.0%	愛着があり、応援したい 好感が持てる やや好感が持てる どちらともいえない あまり好感が持てない まったく好感が持てない	3.0% 18.0% 25.0% 43.0% 6.0% 5.0%	43.0%	とても行きたい やや行きたい どちらともいえない あまり行きたくない まったく行きたくない	9.0% 34.0% 46.0% 5.0% 6.0%	6.0%	とても住みたい やや住みたい どちらともいえない あまり住みたくない まったく住みたくない	1.0% 5.0% 46.0% 21.0% 27.0%	1位 北海道 49.0% 2位 沖縄県 46.0% 3位 京都府 28.0% 4位 大阪府 24.0% 4位 特にない 24.0% 18位 高知県 9.0%		
	一都三県 女性40代 (n=100)	51.0%	愛着があり、応援したい 好感が持てる やや好感が持てる どちらともいえない あまり好感が持てない まったく好感が持てない	6.0% 32.0% 13.0% 40.0% 3.0% 6.0%	46.0%	とても行きたい やや行きたい どちらともいえない あまり行きたくない まったく行きたくない	13.0% 33.0% 44.0% 5.0% 5.0%	13.0%	とても住みたい やや住みたい どちらともいえない あまり住みたくない まったく住みたくない	2.0% 11.0% 36.0% 21.0% 30.0%	1位 北海道 56.0% 2位 沖縄県 49.0% 3位 京都府 27.0% 4位 特にない 20.0% 4位 福岡県 20.0% 34位 高知県 5.0%		
	一都三県 女性50代 (n=100)	48.0%	愛着があり、応援したい 好感が持てる やや好感が持てる どちらともいえない あまり好感が持てない まったく好感が持てない	3.0% 16.0% 29.0% 47.0% 2.0% 3.0%	41.0%	とても行きたい やや行きたい どちらともいえない あまり行きたくない まったく行きたくない	8.0% 33.0% 46.0% 4.0% 9.0%	6.0%	とても住みたい やや住みたい どちらともいえない あまり住みたくない まったく住みたくない	1.0% 5.0% 41.0% 20.0% 33.0%	1位 北海道 43.0% 1位 沖縄県 43.0% 3位 特にない 34.0% 4位 京都府 31.0% 5位 神奈川県 16.0% 20位 高知県 7.0%		
一都三県 女性60代 (n=100)	55.0%	愛着があり、応援したい 好感が持てる やや好感が持てる どちらともいえない あまり好感が持てない まったく好感が持てない	7.0% 24.0% 24.0% 40.0% 3.0% 2.0%	48.0%	とても行きたい やや行きたい どちらともいえない あまり行きたくない まったく行きたくない	10.0% 38.0% 39.0% 8.0% 5.0%	10.0%	とても住みたい やや住みたい どちらともいえない あまり住みたくない まったく住みたくない	3.0% 7.0% 50.0% 16.0% 24.0%	1位 北海道 47.0% 2位 沖縄県 36.0% 3位 特にない 27.0% 4位 京都府 23.0% 5位 長野県 15.0% 28位 高知県 6.0%			



# 4-1.基本項目まとめ【地域・属性別2】

【比率の差】  
■ 全体+10ポイント ■ 全体-5ポイント  
■ 全体+5ポイント ■ 全体-10ポイント

		愛着・好感度				観光意向度				移住意向度				観光意向ランキング												
全体 (n=2,000)		52.3%	愛着があり、応援したい 5.5%	好感が持てる 23.8%	やや好感が持てる 23.1%	どちらともいえない 40.9%	あまり好感が持てない 2.3%	まったく好感が持てない 4.7%	44.4%	とても行きたい 11.5%	やや行きたい 32.9%	どちらともいえない 43.9%	あまり行きたくない 5.7%	まったく行きたくない 6.1%	10.7%	とても住みたい 2.3%	やや住みたい 8.5%	どちらともいえない 50.4%	あまり住みたくない 17.8%	まったく住みたくない 21.1%	1位 北海道 48.9%	2位 沖縄県 38.3%	3位 京都府 19.4%	4位 大阪府 14.2%	4位 福岡県 14.2%	12位 高知県 9.5%
二府二県 居住者別	二府二県 男性20代 (n=100)	58.0%	愛着があり、応援したい 3.0%	好感が持てる 23.0%	やや好感が持てる 32.0%	どちらともいえない 35.0%	あまり好感が持てない 5.0%	まったく好感が持てない 2.0%	38.0%	とても行きたい 9.0%	やや行きたい 29.0%	どちらともいえない 49.0%	あまり行きたくない 8.0%	まったく行きたくない 5.0%	15.0%	とても住みたい 1.0%	やや住みたい 14.0%	どちらともいえない 48.0%	あまり住みたくない 21.0%	まったく住みたくない 16.0%	1位 北海道 42.0%	2位 特になし 35.0%	3位 沖縄県 34.0%	4位 東京都 16.0%	4位 福岡県 16.0%	13位 高知県 8.0%
	二府二県 男性30代 (n=100)	46.0%	愛着があり、応援したい 6.0%	好感が持てる 15.0%	やや好感が持てる 25.0%	どちらともいえない 47.0%	あまり好感が持てない 2.0%	まったく好感が持てない 5.0%	43.0%	とても行きたい 11.0%	やや行きたい 32.0%	どちらともいえない 45.0%	あまり行きたくない 7.0%	まったく行きたくない 5.0%	15.0%	とても住みたい 2.0%	やや住みたい 13.0%	どちらともいえない 60.0%	あまり住みたくない 11.0%	まったく住みたくない 14.0%	1位 北海道 47.0%	2位 沖縄県 38.0%	3位 特になし 28.0%	4位 東京都 19.0%	4位 福岡県 18.0%	11位 高知県 9.0%
	二府二県 男性40代 (n=100)	48.0%	愛着があり、応援したい 6.0%	好感が持てる 21.0%	やや好感が持てる 21.0%	どちらともいえない 46.0%	あまり好感が持てない 0.0%	まったく好感が持てない 6.0%	49.0%	とても行きたい 12.0%	やや行きたい 37.0%	どちらともいえない 42.0%	あまり行きたくない 4.0%	まったく行きたくない 5.0%	11.0%	とても住みたい 1.0%	やや住みたい 10.0%	どちらともいえない 57.0%	あまり住みたくない 15.0%	まったく住みたくない 17.0%	1位 北海道 42.0%	2位 沖縄県 28.0%	3位 特になし 26.0%	4位 京都府 17.0%	4位 大阪府 15.0%	11位 高知県 12.0%
	二府二県 男性50代 (n=100)	70.0%	愛着があり、応援したい 9.0%	好感が持てる 41.0%	やや好感が持てる 20.0%	どちらともいえない 23.0%	あまり好感が持てない 3.0%	まったく好感が持てない 4.0%	55.0%	とても行きたい 16.0%	やや行きたい 39.0%	どちらともいえない 32.0%	あまり行きたくない 6.0%	まったく行きたくない 7.0%	16.0%	とても住みたい 4.0%	やや住みたい 12.0%	どちらともいえない 50.0%	あまり住みたくない 20.0%	まったく住みたくない 14.0%	1位 北海道 51.0%	2位 沖縄県 32.0%	3位 特になし 21.0%	4位 鹿児島県 17.0%	5位 高知県 16.0%	-
	二府二県 男性60代 (n=100)	61.0%	愛着があり、応援したい 9.0%	好感が持てる 33.0%	やや好感が持てる 19.0%	どちらともいえない 27.0%	あまり好感が持てない 2.0%	まったく好感が持てない 10.0%	51.0%	とても行きたい 14.0%	やや行きたい 37.0%	どちらともいえない 35.0%	あまり行きたくない 3.0%	まったく行きたくない 11.0%	22.0%	とても住みたい 6.0%	やや住みたい 16.0%	どちらともいえない 42.0%	あまり住みたくない 12.0%	まったく住みたくない 24.0%	1位 北海道 49.0%	2位 沖縄県 34.0%	3位 特になし 25.0%	4位 高知県 17.0%	5位 石川県 15.0%	-
	二府二県 女性20代 (n=100)	51.0%	愛着があり、応援したい 2.0%	好感が持てる 24.0%	やや好感が持てる 25.0%	どちらともいえない 41.0%	あまり好感が持てない 4.0%	まったく好感が持てない 4.0%	45.0%	とても行きたい 6.0%	やや行きたい 39.0%	どちらともいえない 43.0%	あまり行きたくない 7.0%	まったく行きたくない 5.0%	5.0%	とても住みたい 2.0%	やや住みたい 3.0%	どちらともいえない 53.0%	あまり住みたくない 26.0%	まったく住みたくない 16.0%	1位 北海道 53.0%	2位 沖縄県 46.0%	3位 京都府 28.0%	4位 東京都 28.0%	5位 大阪府 20.0%	20位 高知県 6.0%
	二府二県 女性30代 (n=100)	55.0%	愛着があり、応援したい 5.0%	好感が持てる 28.0%	やや好感が持てる 22.0%	どちらともいえない 43.0%	あまり好感が持てない 0.0%	まったく好感が持てない 2.0%	53.0%	とても行きたい 16.0%	やや行きたい 37.0%	どちらともいえない 38.0%	あまり行きたくない 7.0%	まったく行きたくない 2.0%	12.0%	とても住みたい 1.0%	やや住みたい 11.0%	どちらともいえない 60.0%	あまり住みたくない 14.0%	まったく住みたくない 14.0%	1位 北海道 55.0%	2位 沖縄県 49.0%	3位 特になし 24.0%	4位 京都府 20.0%	5位 兵庫県 17.0%	6位 高知県 14.0%
	二府二県 女性40代 (n=100)	63.0%	愛着があり、応援したい 7.0%	好感が持てる 33.0%	やや好感が持てる 23.0%	どちらともいえない 33.0%	あまり好感が持てない 0.0%	まったく好感が持てない 4.0%	49.0%	とても行きたい 11.0%	やや行きたい 38.0%	どちらともいえない 44.0%	あまり行きたくない 1.0%	まったく行きたくない 6.0%	6.0%	とても住みたい 1.0%	やや住みたい 5.0%	どちらともいえない 51.0%	あまり住みたくない 16.0%	まったく住みたくない 27.0%	1位 北海道 53.0%	2位 沖縄県 40.0%	3位 京都府 24.0%	4位 福岡県 21.0%	5位 特になし 20.0%	13位 高知県 11.0%
	二府二県 女性50代 (n=100)	54.0%	愛着があり、応援したい 8.0%	好感が持てる 22.0%	やや好感が持てる 24.0%	どちらともいえない 46.0%	あまり好感が持てない 0.0%	まったく好感が持てない 0.0%	45.0%	とても行きたい 15.0%	やや行きたい 30.0%	どちらともいえない 45.0%	あまり行きたくない 7.0%	まったく行きたくない 3.0%	6.0%	とても住みたい 2.0%	やや住みたい 4.0%	どちらともいえない 57.0%	あまり住みたくない 18.0%	まったく住みたくない 19.0%	1位 北海道 47.0%	2位 沖縄県 38.0%	3位 特になし 34.0%	4位 鹿児島県 14.0%	4位 千葉県 14.0%	19位 高知県 8.0%
	二府二県 女性60代 (n=100)	52.0%	愛着があり、応援したい 2.0%	好感が持てる 25.0%	やや好感が持てる 25.0%	どちらともいえない 45.0%	あまり好感が持てない 0.0%	まったく好感が持てない 3.0%	38.0%	とても行きたい 9.0%	やや行きたい 29.0%	どちらともいえない 53.0%	あまり行きたくない 3.0%	まったく行きたくない 6.0%	11.0%	とても住みたい 0.0%	やや住みたい 11.0%	どちらともいえない 47.0%	あまり住みたくない 25.0%	まったく住みたくない 17.0%	1位 北海道 43.0%	2位 沖縄県 33.0%	3位 特になし 27.0%	4位 京都府 11.0%	4位 石川県 11.0%	34位 高知県 4.0%

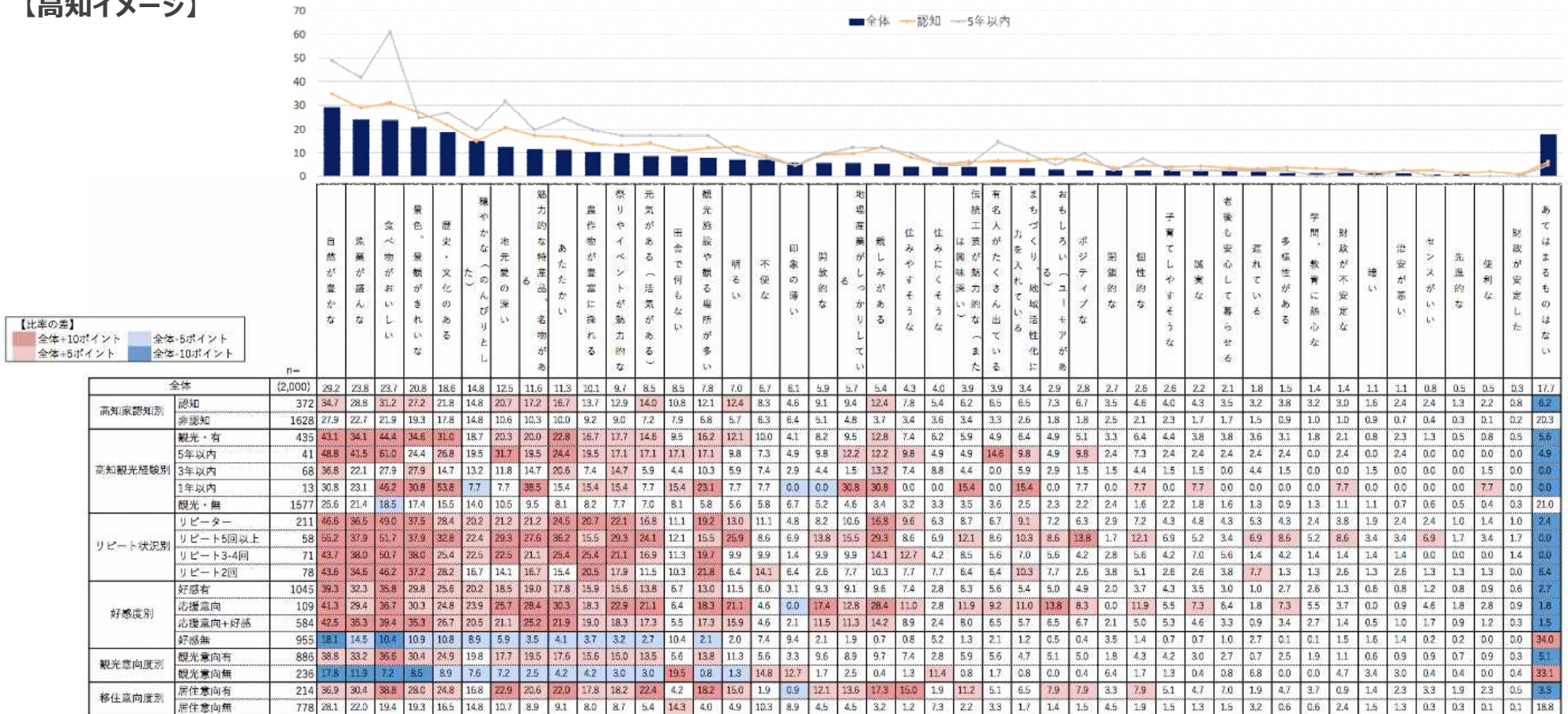


# 5.高知イメージ

Q 「高知県」のイメージについて、あてはまるものをすべてお知らせください。

- 高知県のイメージは「自然が豊かな」が29%で最も高く、「漁業が盛んな」(24%)「食べ物おいしい」(24%)、「景色・景観がきれいな」(21%)と続く。
- 「高知家」認知者は、非認知者と比べて総じてスコアが高く、特に「食べ物おいしい」「地元愛の深い」にて10ポイント程度上回る。
- 高知観光経験者、特にリピーターにおいては、スコアが高い項目が多い点目立つ。一方、観光経験のない層は「食べ物おいしい」といった上位項目のスコアが他層を下回る。
- 高知への観光意向の無い層、好感度が無い層も、他層を大きく下回る項目が多い点目立つ。

## 【高知イメージ】



※全体の値を基準に降順並び替え

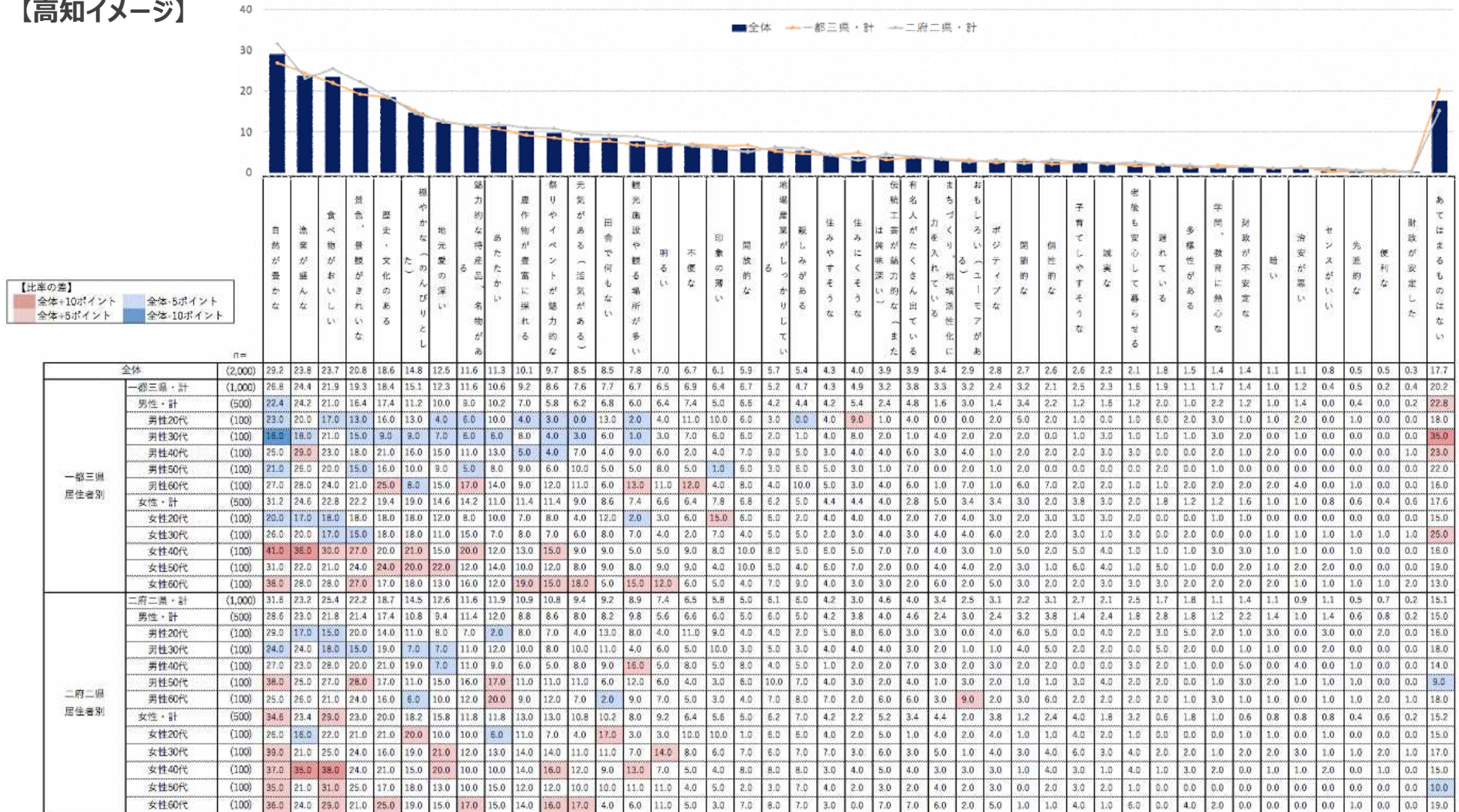


# 5-1.高知イメージ【地域・属性別】

- 高知県のイメージを居住地別で比較すると、各項目では大きな差はみられない。
- 性年代別で見ると、どちらの地域も、女性の高年齢層でイメージ想起率が高い。

一方で、1都3県居住者の男性の20代～40代のイメージ想起率が低く、特に男性の30代では「あてはまるものはない」回答が3割以上を占める。

【高知イメージ】



※全体の値を基準に降順並び替え

# 6.高知イメージ純粹想起

Q あなたが「高知」と聞いて思い浮かべるコトやモノを思い浮かぶ順に、最大5つまでお知らせください。※回答はできるかぎり簡潔に一言でお書きください。

- 高知のイメージ純粹想起について、「カツオ」が39%で最も高く、次いで「坂本龍馬」(37%)。以降、「四万十川」(16%)、「桂浜」(10%)が1割台で続く。
- 観光経験者、リピーターおよび観光意向者は、上記項目の想起率が高い。
- 観光経験者、リピーターにおいては、「坂本龍馬」、「桂浜」の想起率が他層を著しく上回る。

## 【高知イメージ・純粹想起】

	全体 2,000	高知観光経験別			高知観光 リピーター 211	高知観光意向度別		高知移住意向度別		高知家認知別	
		観光経験有 390	5年以内観光 122	1年以内観光 13		観光意向 有 887	観光意向 無 276	居住意向 有 237	居住意向 無 869	認知 299	非認知 1701
カツオ	38.6	48.7	47.5	46.2	45.2	47.3	20.3	42.1	35.7	46.2	36.8
坂本龍馬	36.5	51.8	51.6	46.2	46.6	43.8	22.9	33.6	35.0	39.8	35.7
四万十川	15.8	21.5	23.0	15.4	21.2	21.7	7.6	20.1	15.7	18.3	15.2
桂浜	10.2	25.1	25.4	23.1	25.5	15.0	4.7	17.8	9.0	14.2	9.3
よさこい	5.9	8.5	6.6	0.0	8.7	6.9	2.5	5.1	6.0	6.5	5.7
土佐	5.7	7.4	4.1	7.7	8.2	6.5	4.7	7.9	4.9	5.4	5.8
酒	5.6	8.5	7.4	0.0	9.1	7.1	5.1	7.0	5.4	7.8	5.1
四国	3.6	1.8	0.8	0.0	1.0	2.7	5.5	1.9	3.9	1.3	4.1
はりまや橋	3.2	8.7	5.7	0.0	9.6	4.0	2.5	5.6	2.4	5.4	2.7
海	3.2	3.6	3.3	0.0	3.8	4.9	0.8	2.8	2.8	3.2	3.1
高知城	2.6	5.9	7.4	15.4	6.3	3.6	1.3	3.7	1.8	2.7	2.6
うどん	2.6	1.8	0.0	0.0	1.0	1.8	4.2	2.8	2.4	1.6	2.8
足摺岬	2.3	4.1	1.6	7.7	5.8	3.4	1.3	4.7	1.5	2.7	2.1
広末涼子	2.1	2.3	0.8	0.0	1.4	2.7	0.8	3.3	1.8	2.7	1.9
室戸岬	1.8	4.4	6.6	7.7	5.8	2.8	2.1	1.4	2.1	2.7	1.5
皿鉢料理	1.6	4.4	1.6	0.0	3.4	2.6	0.4	2.8	1.5	2.4	1.4
台風	1.4	0.8	0.8	0.0	1.4	1.5	1.7	1.9	1.5	1.6	1.4
播磨屋橋	1.3	2.3	1.6	0.0	2.4	1.1	0.4	0.0	1.3	0.8	1.4
田舎	1.2	0.5	1.6	0.0	1.0	0.7	3.0	1.9	1.8	1.3	1.2
仁淀川	0.9	1.8	4.9	7.7	2.4	1.4	0.0	2.3	0.9	1.9	0.6
柚子	0.4	1.3	0.8	0.0	1.4	0.7	0.4	0.5	0.4	1.6	0.1

【比率の差】  
■ 全体+10ポイント  
■ 全体-5ポイント  
■ 全体+5ポイント  
■ 全体-10ポイント

※全体の値を基準に降順並び替え ※回答サンプル数1%以上を掲載 ※「第1想起」~「第5想起」の合算値を掲載

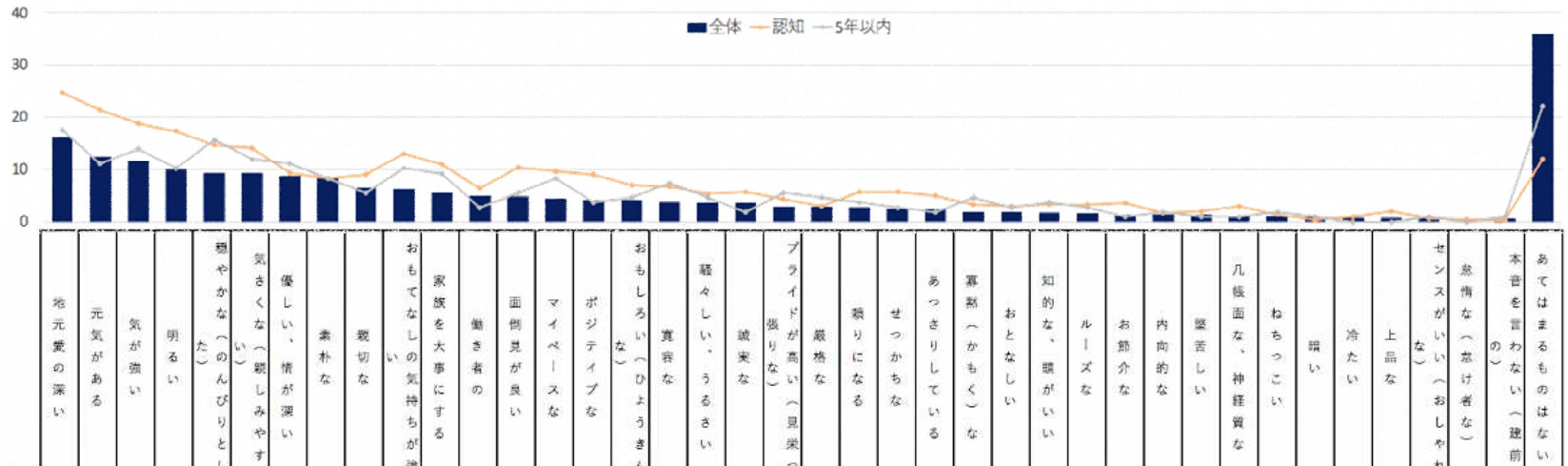


# 7.高知県民イメージ

Q 「高知県」の人柄のイメージについて、あてはまるものをすべてお知らせください。

- 高知県民のイメージは、「地元愛の深い」が16%で最も高く、次いで「元気がある」、「気が強い」、「明るい」が上位を占める。
- 「高知家」認知者は、非認知者より総じてスコアが高く、特に「地元愛の強い」において差が開いている。
- リピーターはリピート回数が増えるにつれて、各項目のスコアが高くなる傾向が見られる。
- 高知への移住意向者は、高知県民について、「地元愛の深い」をはじめ、「元気がある」、「明るい」といったポジティブなイメージを持っている。

## 【高知県民イメージ】



【比率の差】  
 全体+10ポイント 全体-5ポイント  
 全体+5ポイント 全体-10ポイント

		全体	認知	5年以内	非認知	観光・有	観光・無	リピーター	リピーター5回以上	リピーター3-4回	リピーター2回	好感有	応援意向	応援意向+好感	好感無	観光意向有	観光意向無	居住意向有	居住意向無																								
全体 (2,000)		16.4	11.7	10.5	9.6	9.2	9.0	8.6	7.9	6.4	5.9	5.2	5.0	4.9	4.1	3.9	3.9	3.6	3.5	3.2	3.0	2.9	2.9	2.6	2.6	1.9	1.8	1.5	1.3	1.3	1.2	1.2	1.1	1.0	0.7	0.7	0.7	0.7	36.0				
高知家認知別	認知	372	25.0	16.4	14.2	14.0	11.8	12.1	11.3	9.4	9.7	9.4	8.6	8.9	8.1	6.7	6.7	6.7	5.1	5.1	4.3	5.4	3.2	4.6	4.0	4.8	2.7	1.6	3.0	2.4	3.5	1.6	2.2	0.5	0.5	0.5	2.2	1.1	1.9				
	非認知	1628	14.4	10.6	9.6	8.6	8.5	8.2	8.0	7.5	5.6	5.0	4.4	4.1	4.2	3.4	3.3	3.3	3.2	3.1	2.9	2.4	2.8	2.5	2.3	2.1	1.7	1.8	1.2	1.0	0.7	1.1	1.2	0.9	0.7	0.7	0.4	0.6	0.4				
高知観光経験別	観光・有	435	23.7	19.8	18.9	14.5	9.9	19.3	17.9	14.0	9.4	12.6	6.7	8.5	10.6	5.7	8.7	6.7	6.9	6.4	4.8	3.4	4.6	4.4	4.1	4.4	1.8	2.5	1.8	2.3	2.8	1.6	1.8	0.9	0.9	1.1	0.9	0.5	0.5	0.7	1.4		
	5年以内	41	12.2	12.2	9.8	9.8	2.4	2.4	7.3	9.8	4.9	2.4	4.9	2.4	2.4	2.4	2.4	2.4	4.9	2.4	2.4	2.4	2.4	7.3	4.9																	68.3	
	3年以内	68	13.2	10.3	10.3	4.4	1.5	2.9	2.9	2.9	1.5	4.4		1.5		2.9	1.5	2.9	1.5	4.4	1.5	2.9	2.9	2.9	1.5	2.9																	51.5
	1年以内	13	30.8	15.4	30.8	23.1		7.7	7.7	15.4	7.7	15.4		7.7	15.4	7.7		7.7	15.4	7.7		7.7	7.7		7.7																		84.6
観光・無	1577	14.0	9.1	9.1	8.1	8.7	6.9	7.3	6.9	4.7	4.4	4.0	3.9	3.6	3.3	3.1	2.9	2.9	2.5	2.6	2.6	3.0	2.5	2.5	2.0	1.6	1.9	1.3	1.2	1.1	1.0	1.2	0.8	1.0	0.8	0.8	0.7	0.6	0.7	0.5	39.9		
リピーター状況別	リピーター	211	27.5	26.5	21.3	19.0	13.3	27.0	21.8	15.2	11.4	17.1	9.0	11.4	17.5	7.1	11.4	10.9	8.5	8.5	7.6	6.2	4.3	5.7	6.6	6.6	1.9	1.4	2.4	4.3	4.3	1.9	1.4	0.9	1.4	0.9	1.4	0.9	0.9	2.8	12.8		
	リピーター5回以上	58	36.8	40.4	28.1	29.8	10.5	35.1	36.8	15.8	14.0	26.3	12.3	14.0	26.3	8.8	14.0	15.8	14.0	12.3	10.5	8.8	5.3	5.3	8.8	8.8	5.3	1.8	1.8	3.5	10.5		5.3	1.8				1.8			7.0	8.8	
	リピーター3-4回	71	22.6	14.5	12.9	12.9	17.7	27.4	14.5	14.5	11.3	14.5	8.1	11.3	16.1	4.8	8.1	3.2	8.1	8.1	4.8	3.2	3.2	6.5																			15.4
リピーター2回	78	25.3	26.4	23.1	16.5	12.1	22.0	17.6	15.4	9.9	13.2	7.7	9.9	13.2	7.7	12.1	13.2	5.5	6.6	7.7	6.6	4.4	5.5	9.9	4.4																		11.0
好感度別	好感有	1045	23.7	18.5	12.2	15.2	13.1	15.2	13.8	11.3	10.8	10.3	8.5	7.6	7.7	5.5	6.3	6.4	4.9	3.5	4.7	3.3	3.2	4.7	3.0	3.9	2.2	1.9	2.1	1.2	1.8	1.2	1.4	1.8	0.8	0.1	0.2	0.8	1.3	0.5	0.8	16.0	
	応援意向	109	28.4	26.6	10.1	23.9	18.3	27.5	28.4	9.2	19.3	24.8	18.3	18.3	16.5	10.1	12.8	12.8	8.3	4.6	8.3	1.8	1.8	14.7	4.6	7.3	2.8	1.8	2.8	3.7	2.8	0.9	0.9	3.7								0.9	10.1
	応援意向+好感	584	27.1	21.1	13.4	19.9	15.2	19.0	18.8	11.3	13.5	12.5	9.8	8.9	9.6	6.5	7.7	9.1	6.2	3.3	4.6	3.8	2.6	6.3	3.4	5.0	2.4	2.4	1.9	1.5	1.9	1.2	1.2	1.5	0.3			0.2	0.5	1.7	0.2	0.5	10.1
好感無	955	8.4	4.2	8.5	3.5	4.8	2.1	2.9	4.1	1.5	0.9	1.6	2.2	1.9	2.5	1.3	1.2	2.1	3.5	1.5	2.5	2.6	0.9	2.2	1.2	1.5	1.7	0.8	1.4	0.6	1.2	0.9	0.2	1.3	1.4	1.3	0.6		0.9	0.6	57.8		
観光意向度別	観光意向有	886	23.4	17.3	12.6	14.9	13.2	15.0	13.9	11.5	10.2	9.8	8.5	7.2	7.7	5.6	6.0	6.9	5.1	3.7	4.0	3.4	2.9	4.5	3.5	3.2	2.5	1.9	1.7	1.1	2.3	1.4	1.4	1.7	0.8	0.2	0.3	0.6	1.1	0.5	0.6	18.5	
	観光意向無	236	11.4	3.4	11.0	2.1	5.9	2.1	2.5	4.2	0.8	1.3	1.7	2.1	3.0	3.4	2.5		1.3	5.9	2.1	4.2	2.5	0.8	1.7	0.8	1.7	1.7	0.4	3.0	0.4	2.5	1.3	0.4	3.4	3.4	0.4	0.4		3.0	0.8	53.0	
移住意向度別	居住意向有	214	27.6	22.0	10.7	18.2	11.7	19.6	16.8	14.5	11.7	15.0	13.1	9.3	8.9	8.9	9.3	6.5	7.0	4.7	6.1	3.7	3.7	8.9	3.7	6.5	3.7	2.3	3.7	2.3	2.3	0.5	1.9	2.3	0.9	0.5	1.4	1.4	4.2	0.5	1.4	7.5	
	居住意向無	778	14.4	9.0	11.3	7.3	8.7	6.0	6.4	8.2	4.5	3.6	4.1	4.0	3.6	3.7	3.6	2.6	3.3	4.5	1.8	3.2	2.7	0.9	2.6	1.3	1.9	2.1	1.0	1.9	1.3	1.9	1.5	0.9	1.3	1.4	0.9	0.4	0.3	1.3	0.6	39.2	

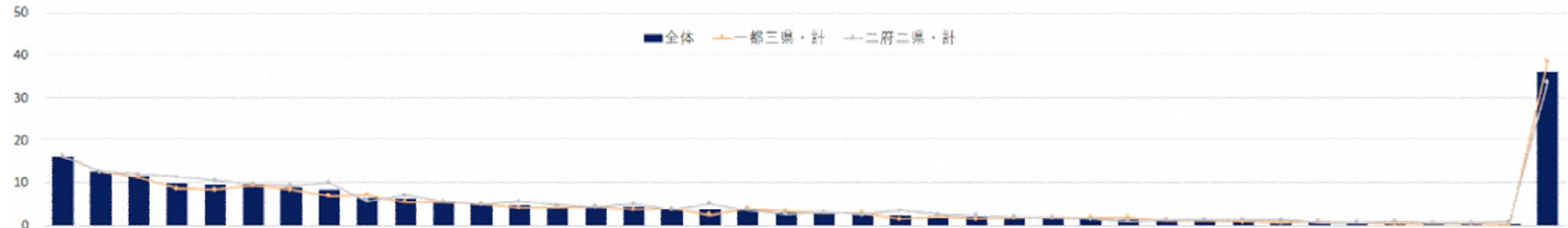
※全体の値を基準に降順並び替え



# 7-1.高知県民イメージ【地域・属性別】

- 高知県民のイメージを居住者別でみると、各項目において大きな差はみられず、全体値とも同水準。
- 性年代別にみると、男女ともに40代以上でのイメージ想起率が高い。

## 【高知県民イメージ】



【比率の差】  
 全体+10ポイント (Red shading)  
 全体-10ポイント (Blue shading)  
 全体+5ポイント (Light Red shading)  
 全体-5ポイント (Light Blue shading)

		全体	(2,000)	16.4	11.7	10.5	9.6	9.2	9.0	8.6	7.9	6.4	5.9	5.2	5.0	4.9	4.1	3.9	3.9	3.6	3.5	3.2	3.0	2.9	2.9	2.6	2.6	1.9	1.8	1.5	1.3	1.3	1.2	1.2	1.1	1.0	0.7	0.7	0.7	0.7	0.7	0.7	36.0	
		一都三県・計	(1,000)	16.3	11.7	11.1	8.7	8.9	8.0	8.6	7.2	6.0	5.7	4.7	4.3	4.5	4.1	3.4	4.3	2.9	3.6	3.7	3.7	3.0	3.6	2.8	2.5	2.1	1.6	1.4	1.8	1.3	1.1	1.1	0.7	0.8	1.1	0.9	0.7	0.5	1.0	0.6	0.8	39.1
		男性・計	(500)	13.0	9.6	12.4	7.0	5.0	6.0	7.2	6.6	4.2	4.4	3.4	3.2	3.6	4.4	3.2	3.4	2.0	4.0	3.6	5.0	2.8	3.0	2.2	2.6	2.6	0.8	1.2	1.0	0.8	1.4	0.8	0.6	1.2	0.8	1.0	0.2	0.6	0.6	0.8	40.6	
		男性20代	(100)	14.0	3.0	2.0	3.0	2.0	3.0	6.0	5.0	1.0	4.0	3.0	1.0	1.0	7.0			1.0	1.0	4.0	1.0	2.0	2.0	2.0	2.0	3.0	3.0	1.0	1.0			2.0		1.0	3.0	1.0	1.0	3.0	1.0	2.0	49.0	
		男性30代	(100)	9.0	3.0	6.0	2.0	4.0	4.0	5.0	3.0	4.0	5.0	3.0	3.0	4.0	4.0	3.0	1.0	1.0	3.0	3.0	2.0	2.0	2.0	1.0	3.0	4.0	1.0			2.0	2.0	1.0	1.0	2.0							60.0	
		男性40代	(100)	12.0	10.0	12.0	8.0	7.0	10.0	8.0	7.0	6.0	6.0	4.0	3.0	4.0	3.0	3.0	8.0	1.0	4.0	5.0	6.0	1.0	3.0	2.0	2.0	2.0	2.0	2.0	2.0	1.0			2.0								36.0	
		男性50代	(100)	9.0	13.0	18.0	8.0	5.0	5.0	3.0	6.0	2.0	3.0	3.0	3.0	4.0	4.0	3.0	2.0	4.0	4.0	2.0	3.0	4.0	3.0	1.0	3.0				2.0	2.0	1.0	1.0									35.0	
		男性60代	(100)	21.0	19.0	24.0	14.0	7.0	8.0	14.0	12.0	8.0	4.0	4.0	6.0	5.0	4.0	7.0	6.0	3.0	8.0	4.0	13.0	5.0	6.0	4.0	5.0	6.0	4.0	1.0		2.0	1.0	1.0	1.0	2.0	1.0	1.0					1.0	23.0
		女性・計	(500)	19.6	13.8	9.8	10.4	12.8	10.0	10.0	7.8	7.8	7.0	6.0	5.4	5.4	3.8	3.6	5.2	3.8	3.2	3.8	2.4	3.2	4.2	3.4	2.4	1.6	2.4	1.6	2.6	1.8	0.8	1.4	0.8	0.4	1.4	0.8	1.2	0.4	1.4	0.4	0.4	37.6
		女性20代	(100)	15.0	11.0	4.0	4.0	10.0	6.0	5.0	4.0	5.0	6.0	4.0	3.0	2.0	2.0	2.0	3.0	5.0	4.0	6.0	6.0	2.0	6.0	4.0	5.0	2.0	3.0	1.0	3.0	1.0	2.0	1.0	3.0	1.0	1.0	1.0	1.0	4.0				38.0
		女性30代	(100)	14.0	11.0	3.0	13.0	7.0	6.0	9.0	5.0	2.0	5.0	3.0	5.0	5.0		5.0	6.0	3.0	4.0	4.0	1.0	9.0	2.0	3.0	2.0	1.0	3.0	3.0	3.0	1.0	1.0											51.0
		女性40代	(100)	22.0	13.0	15.0	10.0	11.0	10.0	14.0	10.0	8.0	5.0	7.0	6.0	6.0	8.0	4.0	6.0	3.0	3.0	2.0	2.0	1.0	5.0	3.0	1.0	1.0	1.0	3.0	3.0	2.0						1.0	2.0					39.0
		女性50代	(100)	22.0	14.0	12.0	12.0	11.0	17.0	13.0	12.0	10.0	8.0	5.0	3.0	8.0	6.0	4.0	7.0	1.0	2.0	3.0	2.0	4.0	1.0	3.0	4.0	2.0	4.0			3.0		2.0	2.0									37.0
		女性60代	(100)	25.0	20.0	15.0	13.0	25.0	11.0	9.0	8.0	14.0	11.0	11.0	10.0	6.0	3.0	4.0	7.0	3.0	4.0	7.0	3.0	4.0	1.0	3.0	4.0	2.0	2.0	1.0	1.0	1.0	3.0	1.0	3.0	1.0	4.0							23.0
		二府二県・計	(1,000)	16.5	11.6	9.8	10.5	9.4	9.9	8.6	8.5	6.7	6.0	5.7	5.7	5.3	4.4	4.4	3.5	4.2	3.4	2.6	2.2	2.8	2.2	2.4	2.7	1.6	2.0	1.6	0.8	1.2	1.3	1.3	1.4	1.2	0.3	0.5	0.7	0.9	0.4	0.8	32.8	
		男性・計	(500)	14.0	9.2	10.2	9.4	7.6	9.2	8.0	8.6	6.0	5.6	4.8	5.2	3.8	4.2	4.0	2.4	4.4	4.4	2.2	3.2	2.6	2.6	2.0	3.4	1.8	1.4	2.4	0.6	1.0	1.8	1.8	2.2	1.4	0.2	0.6	1.0	1.8	0.6	1.2	35.0	
		男性20代	(100)	8.0	4.0	6.0	10.0	6.0	3.0	8.0	5.0	4.0	4.0	4.0	2.0	3.0	5.0	4.0	2.0	6.0	2.0	3.0	5.0	2.0	4.0		4.0			5.0	5.0	1.0	3.0	2.0	4.0	5.0	1.0	3.0	2.0	1.0	4.0			43.0
		男性30代	(100)	14.0	14.0	9.0	10.0	9.0	6.0	6.0	8.0	3.0	5.0	3.0	3.0	4.0	1.0	5.0	7.0	1.0	4.0	4.0		2.0				3.0	1.0	2.0			1.0	3.0	2.0									41.0
		男性40代	(100)	14.0	6.0	11.0	7.0	7.0	13.0	7.0	6.0	6.0	3.0	3.0	4.0	5.0	3.0	4.0	5.0	5.0	5.0		3.0	2.0	2.0	4.0	2.0	2.0	1.0	1.0			1.0											36.0
		男性50代	(100)	18.0	10.0	12.0	10.0	11.0	11.0	13.0	11.0	6.0	5.0	3.0	8.0	5.0	3.0	5.0	2.0	4.0	3.0	4.0	2.0	4.0	2.0	3.0	4.0						2.0											25.0
		男性60代	(100)	16.0	12.0	13.0	10.0	5.0	13.0	6.0	12.0	11.0	8.0	6.0	6.0	5.0	7.0	3.0	2.0	2.0	5.0	3.0	2.0	1.0	5.0	1.0	7.0	4.0			4.0	2.0												30.0
		女性・計	(500)	19.0	14.0	9.4	11.6	11.2	10.6	9.2	8.4	7.4	6.4	6.6	6.2	6.8	3.8	4.8	4.6	4.0	2.4	3.0	1.2	3.0	1.8	2.8	2.0	1.4	2.6	0.8	1.0	1.4	0.8	0.6	1.0	0.4	0.4	0.4						30.6
		女性20代	(100)	13.0	4.0	5.0	5.0	10.0	5.0	5.0	6.0	7.0	5.0		2.0	3.0	3.0	4.0	3.0	4.0				2.0	2.0			4.0	6.0			1.0	2.0	2.0	1.0	1.0								45.0
		女性30代	(100)	18.0	12.0	4.0	12.0	15.0	7.0	13.0	6.0	6.0	5.0	10.0	3.0	8.0	5.0	3.0	2.0	4.0	1.0	2.0	1.0	2.0	1.0	3.0	4.0	2.0	3.0			1.0	1.0	1.0										36.0
		女性40代	(100)	25.0	21.0	16.0	14.0	10.0	12.0	10.0	9.0	13.0	3.0	7.0	6.0	8.0	3.0	6.0	7.0	6.0	6.0	3.0	4.0	5.0		6.0	3.0		2.0	3.0	1.0		1.0	2.0	1.0	1.0								23.0
		女性50代	(100)	20.0	16.0	11.0	14.0	6.0	12.0	8.0	7.0	3.0	10.0	7.0	9.0	10.0	3.0	2.0	6.0	1.0	2.0	5.0	1.0	2.0	4.0		1.0	1.0	2.0			1.0	1.0											27.0
		女性60代	(100)	19.0	17.0	11.0	13.0	15.0	17.0	10.0	14.0	8.0	9.0	9.0	11.0	5.0	5.0	9.0	5.0	5.0	3.0	5.0		6.0	2.0	3.0	3.0			1.0	1.0	1.0	1.0	1.0	1.0	1.0								22.0

※全体の値を基準に降順並び替え



# 8.直近1年 高知への興味度変化

Q この1年間で、次にあげる都道府県への興味はどのように変化しましたか。あなたのお気持ちに最も近いものを1つお知らせください。

- 直近1年で高知への興味度上昇率は14.4%。「高知家」認知者では33%。
- 1都3県においては、20代・60代の興味度上昇率が高い。一方で2府2県の男性においては、年齢が上がるにつれて興味度も高くなっている。

## 【直近1年高知への興味度変化】



		n=	非常に興味が高まった	やや興味が高まった	変わらない	やや興味なくなった	興味なくなった	興味・計	
全体		(2,000)	2.4%	12.0%	80.0%		2.0%	3.7%	14.4%
一都三県 居住者別	一都三県・計	(1,000)	2.0%	10.1%	82.2%		2.1%	3.6%	12.1%
	男性・計	(500)	2.2%	9.8%	81.4%		2.2%	4.4%	12.0%
	男性20代	(100)	4.0%	12.0%	73.0%		3.0%	8.0%	16.0%
	男性30代	(100)	2.0%	9.0%	83.0%		3.0%	3.0%	11.0%
	男性40代	(100)	3.0%	9.0%	82.0%		1.0%	5.0%	12.0%
	男性50代	(100)	13.0%		92.0%		1.0%	3.0%	4.0%
	男性60代	(100)		16.0%	77.0%		3.0%	3.0%	17.0%
	女性・計	(500)	1.8%	10.4%	83.0%		2.0%	2.8%	12.2%
	女性20代	(100)	1.0%	12.0%	80.0%		3.0%	3.0%	14.0%
	女性30代	(100)	0.6%		90.0%		1.0%	3.0%	6.0%
	女性40代	(100)	1.0%	14.0%	81.0%		2.0%	4.0%	15.0%
	女性50代	(100)	3.0%	7.0%	86.0%		0.0%	4.0%	10.0%
女性60代	(100)	3.0%	13.0%	78.0%		4.0%	2.0%	16.0%	
二府二県 居住者別	二府二県・計	(1,000)	2.8%	13.9%	77.7%		1.9%	3.7%	16.7%
	男性・計	(500)	3.6%	14.0%	75.0%		2.4%	5.0%	17.6%
	男性20代	(100)	1.0%	14.0%	78.0%		2.0%	4.0%	16.0%
	男性30代	(100)	3.0%	13.0%	79.0%		2.0%	3.0%	16.0%
	男性40代	(100)	1.0%	15.0%	75.0%		4.0%	4.0%	17.0%
	男性50代	(100)	6.0%	12.0%	75.0%		3.0%	4.0%	18.0%
	男性60代	(100)	5.0%	16.0%	68.0%		1.0%	10.0%	21.0%
	女性・計	(500)	2.0%	13.8%	80.4%		1.4%	2.4%	15.8%
	女性20代	(100)	1.0%	16.0%	77.0%		2.0%	4.0%	17.0%
	女性30代	(100)	3.0%	14.0%	81.0%		0.0%	3.0%	17.0%
女性40代	(100)	2.0%	11.0%	81.0%		4.0%		13.0%	
女性50代	(100)	1.0%	15.0%	82.0%		1.0%	1.0%	16.0%	
女性60代	(100)	3.0%	13.0%	81.0%		2.0%	1.0%	16.0%	
高知家 認知別	認知	(299)	5.6%	27.4%		63.7%			33.1%
	非認知	(1,701)	1.7%	8.5%	83.7%		1.9%	4.3%	10.1%

※興味・計は「非常に興味が高まった」+「やや興味が高まった」の合算値

# 9. 「高知家」プロモーション認知

- Q あなたは「高知家」という言葉や取り組みについてご存知でしたか。
- Q あなたは「高知家」をどこで知りましたか。あてはまるものをすべてお知らせください。

- 「高知家」認知率は18.7%。前回の認知率15%から3.7%上がった。2府2県居住者において高い。2府2県居住者内では、今回は女性30代が16%から26%、女性40代は12%から24%と10%以上、上昇。
- 「高知家」認知経路は、「テレビCM」が28.0%で最も高く、「テレビ番組、ニュース」(21.8%)、「高知家のホームページ」(7.5%)と続く。

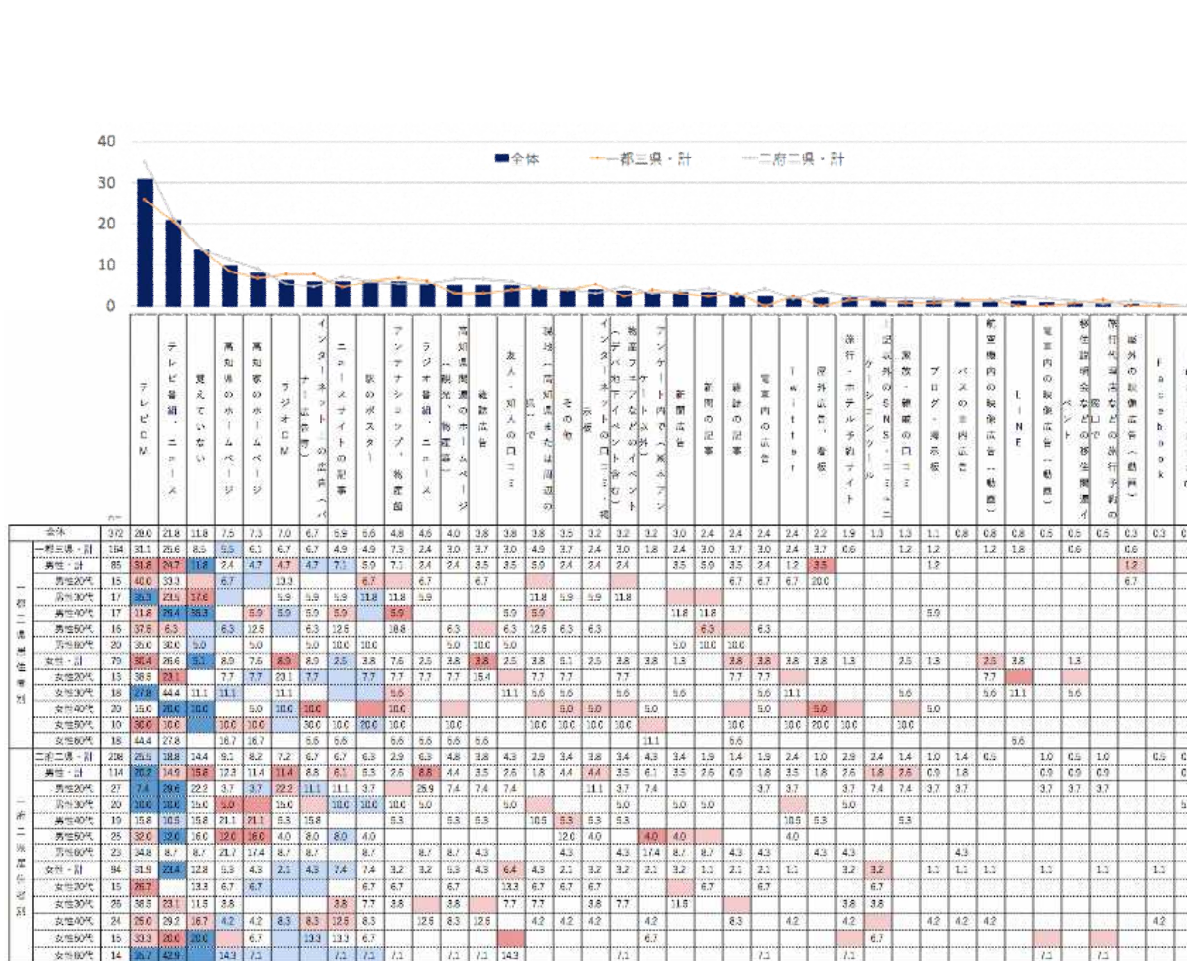
## 【「高知家」認知】

【比率の差】

- 全体+10ポイント
- 全体+5ポイント
- 全体-5ポイント
- 全体-10ポイント

居住者別	n	認知率		認知・計
		知っていた	見聞きしたことがあった	
全体 (2,000)		5.9%13.3%	81.4%	18.7%
一都三県居住者	(1,000)	5.9%11.3%	83.6%	16.4%
男性・計 (500)		5.9%12.0%	83.0%	17.0%
男性20代 (100)		5.9%10.0%	85.0%	15.0%
男性30代 (100)		5.9%12.0%	83.0%	17.0%
男性40代 (100)		15.0%	83.0%	17.0%
男性50代 (100)		6.9%10.0%	84.0%	16.0%
男性60代 (100)		7.9%13.0%	80.0%	20.0%
女性・計 (500)		5.9%10.6%	84.2%	15.8%
女性20代 (100)		5.9%8.0%	87.0%	13.0%
女性30代 (100)		6.9%12.0%	82.0%	18.0%
女性40代 (100)		4.9%7.0%	80.0%	20.0%
女性50代 (100)		5.9%5.0%	90.0%	10.0%
女性60代 (100)		7.9%11.0%	82.0%	18.0%
二府二県居住者	(1,000)	5.9%15.2%	79.2%	20.8%
男性・計 (500)		7.9%15.8%	77.2%	22.8%
男性20代 (100)		8.9%19.0%	73.0%	27.0%
男性30代 (100)		4.9%16.0%	80.0%	20.0%
男性40代 (100)		6.9%13.0%	81.0%	19.0%
男性50代 (100)		10.9%15.0%	75.0%	25.0%
男性60代 (100)		7.9%16.0%	77.0%	23.0%
女性・計 (500)		4.2%14.6%	81.2%	18.8%
女性20代 (100)		5.9%10.0%	85.0%	15.0%
女性30代 (100)		6.9%20.0%	74.0%	26.0%
女性40代 (100)		5.9%19.0%	76.0%	24.0%
女性50代 (100)		3.9%12.0%	85.0%	15.0%
女性60代 (100)		4.9%12.0%	86.0%	14.0%

## 【「高知家」認知経路】



※認知・計は「知っていた」+「見聞きしたことがあった」の合算値

※全体の値を基準に降順並び替え



# 10.「高知家」HP+PV閲覧後の高知評価

Q 「高知家」のホームページやPV（動画）をご覧になった後のあなたの「高知」に対するお気持ちとして、最もあてはまるものをお知らせください。

- 「高知家」HP+PV閲覧後の評価をみると、「特産品を食べたくなった」（50%）にて5割の評価を獲得。ついで、「行きたくなった」（42%）、「好感度が増した」（40%）、「印象に残った」（39%）、「興味を持った」（38%）にて約4割の評価を獲得した。また、「住みたくなった」も2割弱の回答となった。
- 2府2県居住者は、1都3県女性の「特産品を食べたくなった」をのぞき、全ての項目で1都3県居住者を上回る。

【比率の差】  
■ 全体+10ポイント ■ 全体-5ポイント  
■ 全体+5ポイント ■ 全体-10ポイント

	高知が印象に残った		高知に興味を持った		高知への好感度が増した		高知の特産品を食べたくなった		高知へ行きたくなった		高知に住みたくなった	
	38.6%	5.9% とてもそう思う 32.7% ややそう思う 50.9% どちらともいえない 4.6% あまりそう思わない 6.1% まったくそう思わない	38.3%	5.8% とてもそう思う 32.5% ややそう思う 48.9% どちらともいえない 6.5% あまりそう思わない 6.3% まったくそう思わない	39.7%	6.4% とてもそう思う 33.3% ややそう思う 49.6% どちらともいえない 5.0% あまりそう思わない 5.8% まったくそう思わない	50.2%	14.4% とてもそう思う 35.8% ややそう思う 40.9% どちらともいえない 3.7% あまりそう思わない 5.3% まったくそう思わない	42.4%	8.6% とてもそう思う 33.8% ややそう思う 46.2% どちらともいえない 5.1% あまりそう思わない 6.4% まったくそう思わない	18.3%	3.3% とてもそう思う 15.0% ややそう思う 52.1% どちらともいえない 16.8% あまりそう思わない 12.9% まったくそう思わない
全体 (n=2,000)												
一都三県 計 (n=1,000)	36.0%	5.9% とてもそう思う 30.1% ややそう思う 52.1% どちらともいえない 5.0% あまりそう思わない 6.9% まったくそう思わない	35.9%	6.2% とてもそう思う 29.7% ややそう思う 50.3% どちらともいえない 6.8% あまりそう思わない 7.0% まったくそう思わない	37.8%	7.1% とてもそう思う 30.7% ややそう思う 50.9% どちらともいえない 4.3% あまりそう思わない 7.0% まったくそう思わない	49.2%	14.2% とてもそう思う 35.0% ややそう思う 40.9% どちらともいえない 3.7% あまりそう思わない 6.2% まったくそう思わない	40.6%	8.0% とてもそう思う 32.6% ややそう思う 46.2% どちらともいえない 5.6% あまりそう思わない 7.6% まったくそう思わない	16.4%	2.5% とてもそう思う 13.9% ややそう思う 50.4% どちらともいえない 17.8% あまりそう思わない 15.4% まったくそう思わない
一都三県 男性 計 (n=500)	30.6%	4.4% とてもそう思う 26.2% ややそう思う 56.2% どちらともいえない 5.6% あまりそう思わない 7.6% まったくそう思わない	30.2%	5.0% とてもそう思う 25.2% ややそう思う 55.2% どちらともいえない 7.6% あまりそう思わない 7.0% まったくそう思わない	32.0%	5.0% とてもそう思う 27.0% ややそう思う 54.6% どちらともいえない 5.2% あまりそう思わない 8.2% まったくそう思わない	43.0%	11.6% とてもそう思う 31.4% ややそう思う 45.6% どちらともいえない 4.2% あまりそう思わない 7.2% まったくそう思わない	36.0%	7.6% とてもそう思う 28.4% ややそう思う 51.4% どちらともいえない 5.0% あまりそう思わない 7.6% まったくそう思わない	17.2%	3.2% とてもそう思う 14.0% ややそう思う 52.2% どちらともいえない 17.0% あまりそう思わない 13.6% まったくそう思わない
一都三県 女性 計 (n=500)	41.4%	7.4% とてもそう思う 34.0% ややそう思う 48.0% どちらともいえない 4.4% あまりそう思わない 6.2% まったくそう思わない	41.6%	7.4% とてもそう思う 34.2% ややそう思う 45.4% どちらともいえない 6.0% あまりそう思わない 7.0% まったくそう思わない	43.6%	9.2% とてもそう思う 34.4% ややそう思う 47.2% どちらともいえない 3.4% あまりそう思わない 5.8% まったくそう思わない	55.4%	16.8% とてもそう思う 38.6% ややそう思う 36.2% どちらともいえない 3.2% あまりそう思わない 5.2% まったくそう思わない	45.2%	8.4% とてもそう思う 36.8% ややそう思う 41.0% どちらともいえない 6.2% あまりそう思わない 7.6% まったくそう思わない	15.6%	1.8% とてもそう思う 13.8% ややそう思う 48.6% どちらともいえない 18.6% あまりそう思わない 17.2% まったくそう思わない
二府二県 計 (n=1,000)	41.1%	5.9% とてもそう思う 35.2% ややそう思う 49.6% どちらともいえない 4.1% あまりそう思わない 5.2% まったくそう思わない	40.7%	5.4% とてもそう思う 35.3% ややそう思う 47.5% どちらともいえない 6.2% あまりそう思わない 5.6% まったくそう思わない	41.6%	5.7% とてもそう思う 35.9% ややそう思う 48.2% どちらともいえない 5.6% あまりそう思わない 4.6% まったくそう思わない	51.1%	14.5% とてもそう思う 36.6% ややそう思う 40.8% どちらともいえない 3.7% あまりそう思わない 4.4% まったくそう思わない	44.2%	9.2% とてもそう思う 35.0% ややそう思う 46.1% どちらともいえない 4.6% あまりそう思わない 5.1% まったくそう思わない	20.2%	4.1% とてもそう思う 16.1% ややそう思う 53.7% どちらともいえない 15.7% あまりそう思わない 10.4% まったくそう思わない
二府二県 男性 計 (n=500)	37.4%	6.4% とてもそう思う 31.0% ややそう思う 49.2% どちらともいえない 5.4% あまりそう思わない 8.0% まったくそう思わない	36.4%	5.2% とてもそう思う 31.2% ややそう思う 48.6% どちらともいえない 7.2% あまりそう思わない 7.8% まったくそう思わない	38.6%	6.4% とてもそう思う 32.2% ややそう思う 47.8% どちらともいえない 7.0% あまりそう思わない 6.6% まったくそう思わない	47.0%	12.4% とてもそう思う 34.6% ややそう思う 42.2% どちらともいえない 4.4% あまりそう思わない 6.4% まったくそう思わない	42.2%	7.8% とてもそう思う 34.4% ややそう思う 45.0% どちらともいえない 6.0% あまりそう思わない 6.8% まったくそう思わない	21.6%	5.0% とてもそう思う 16.6% ややそう思う 53.0% どちらともいえない 13.8% あまりそう思わない 11.6% まったくそう思わない
二府二県 女性 計 (n=500)	44.8%	5.4% とてもそう思う 39.4% ややそう思う 50.0% どちらともいえない 2.8% あまりそう思わない 2.4% まったくそう思わない	45.0%	5.6% とてもそう思う 39.4% ややそう思う 46.4% どちらともいえない 5.2% あまりそう思わない 3.4% まったくそう思わない	44.6%	5.0% とてもそう思う 39.6% ややそう思う 48.6% どちらともいえない 4.2% あまりそう思わない 2.6% まったくそう思わない	55.2%	16.6% とてもそう思う 38.6% ややそう思う 39.4% どちらともいえない 3.0% あまりそう思わない 2.4% まったくそう思わない	46.2%	10.6% とてもそう思う 35.6% ややそう思う 47.2% どちらともいえない 3.2% あまりそう思わない 3.4% まったくそう思わない	18.8%	3.2% とてもそう思う 15.6% ややそう思う 54.4% どちらともいえない 17.6% あまりそう思わない 9.2% まったくそう思わない

※各指標の左枠内数値は、「とてもそう思う」+「そう思う」の合算値



# 10.「高知家」HP+PV閲覧後の高知評価【地域・属性別】

【比率の差】  
■ 全体+10ポイント  
■ 全体-5ポイント  
■ 全体+5ポイント  
■ 全体-10ポイント

		高知が印象に残った		高知に興味を持った		高知への好感度が増した		高知の特産品を食べたくなった		高知へ行きたくなった		高知に住みたくなった	
一都三県 居住者別	全体 (n=2,000)	38.6%	とてもそう思う 5.9% ややそう思う 32.7% どちらともいえない 50.9% あまりそう思わない 4.6% まったくそう思わない 6.1%	38.3%	とてもそう思う 5.8% ややそう思う 32.5% どちらともいえない 48.9% あまりそう思わない 6.5% まったくそう思わない 6.3%	39.7%	とてもそう思う 6.4% ややそう思う 33.3% どちらともいえない 49.6% あまりそう思わない 5.0% まったくそう思わない 5.8%	50.2%	とてもそう思う 14.4% ややそう思う 35.8% どちらともいえない 40.9% あまりそう思わない 3.1% まったくそう思わない 5.3%	42.4%	とてもそう思う 8.6% ややそう思う 33.8% どちらともいえない 46.2% あまりそう思わない 5.1% まったくそう思わない 6.4%	18.3%	とてもそう思う 3.3% ややそう思う 15.0% どちらともいえない 52.1% あまりそう思わない 16.8% まったくそう思わない 12.9%
	一都三県 男性20代 (n=100)	38.0%	とてもそう思う 8.0% ややそう思う 30.0% どちらともいえない 45.0% あまりそう思わない 6.0% まったくそう思わない 11.0%	40.0%	とてもそう思う 8.0% ややそう思う 32.0% どちらともいえない 45.0% あまりそう思わない 7.0% まったくそう思わない 8.0%	41.0%	とてもそう思う 11.0% ややそう思う 30.0% どちらともいえない 46.0% あまりそう思わない 2.0% まったくそう思わない 11.0%	53.0%	とてもそう思う 12.0% ややそう思う 41.0% どちらともいえない 35.0% あまりそう思わない 4.0% まったくそう思わない 8.0%	49.0%	とてもそう思う 12.0% ややそう思う 37.0% どちらともいえない 35.0% あまりそう思わない 4.0% まったくそう思わない 12.0%	23.0%	とてもそう思う 6.0% ややそう思う 17.0% どちらともいえない 40.0% あまりそう思わない 14.0% まったくそう思わない 23.0%
	一都三県 男性30代 (n=100)	19.0%	とてもそう思う 4.0% ややそう思う 15.0% どちらともいえない 66.0% あまりそう思わない 6.0% まったくそう思わない 9.0%	17.0%	とてもそう思う 4.0% ややそう思う 13.0% どちらともいえない 64.0% あまりそう思わない 10.0% まったくそう思わない 9.0%	20.0%	とてもそう思う 3.0% ややそう思う 17.0% どちらともいえない 60.0% あまりそう思わない 9.0% まったくそう思わない 11.0%	26.0%	とてもそう思う 10.0% ややそう思う 16.0% どちらともいえない 59.0% あまりそう思わない 5.0% まったくそう思わない 10.0%	25.0%	とてもそう思う 8.0% ややそう思う 17.0% どちらともいえない 61.0% あまりそう思わない 7.0% まったくそう思わない 7.0%	12.0%	とてもそう思う 5.0% ややそう思う 7.0% どちらともいえない 63.0% あまりそう思わない 9.0% まったくそう思わない 16.0%
	一都三県 男性40代 (n=100)	31.0%	とてもそう思う 4.0% ややそう思う 27.0% どちらともいえない 55.0% あまりそう思わない 7.0% まったくそう思わない 7.0%	32.0%	とてもそう思う 5.0% ややそう思う 26.0% どちらともいえない 52.0% あまりそう思わない 10.0% まったくそう思わない 6.0%	35.0%	とてもそう思う 5.0% ややそう思う 30.0% どちらともいえない 55.0% あまりそう思わない 4.0% まったくそう思わない 6.0%	42.0%	とてもそう思う 12.0% ややそう思う 30.0% どちらともいえない 49.0% あまりそう思わない 2.0% まったくそう思わない 7.0%	33.0%	とてもそう思う 6.0% ややそう思う 27.0% どちらともいえない 56.0% あまりそう思わない 6.0% まったくそう思わない 5.0%	18.0%	とてもそう思う 2.0% ややそう思う 16.0% どちらともいえない 55.0% あまりそう思わない 18.0% まったくそう思わない 9.0%
	一都三県 男性50代 (n=100)	26.0%	とてもそう思う 4.0% ややそう思う 22.0% どちらともいえない 63.0% あまりそう思わない 3.0% まったくそう思わない 8.0%	25.0%	とてもそう思う 3.0% ややそう思う 22.0% どちらともいえない 62.0% あまりそう思わない 5.0% まったくそう思わない 8.0%	26.0%	とてもそう思う 2.0% ややそう思う 24.0% どちらともいえない 60.0% あまりそう思わない 5.0% まったくそう思わない 9.0%	42.0%	とてもそう思う 7.0% ややそう思う 35.0% どちらともいえない 43.0% あまりそう思わない 7.0% まったくそう思わない 8.0%	29.0%	とてもそう思う 4.0% ややそう思う 25.0% どちらともいえない 55.0% あまりそう思わない 5.0% まったくそう思わない 11.0%	13.0%	とてもそう思う 1.0% ややそう思う 12.0% どちらともいえない 54.0% あまりそう思わない 20.0% まったくそう思わない 13.0%
	一都三県 男性60代 (n=100)	39.0%	とてもそう思う 2.0% ややそう思う 37.0% どちらともいえない 52.0% あまりそう思わない 6.0% まったくそう思わない 3.0%	37.0%	とてもそう思う 4.0% ややそう思う 33.0% どちらともいえない 53.0% あまりそう思わない 6.0% まったくそう思わない 4.0%	38.0%	とてもそう思う 4.0% ややそう思う 34.0% どちらともいえない 52.0% あまりそう思わない 6.0% まったくそう思わない 4.0%	52.0%	とてもそう思う 17.0% ややそう思う 35.0% どちらともいえない 42.0% あまりそう思わない 3.0% まったくそう思わない 3.0%	44.0%	とてもそう思う 8.0% ややそう思う 36.0% どちらともいえない 50.0% あまりそう思わない 3.0% まったくそう思わない 3.0%	20.0%	とてもそう思う 2.0% ややそう思う 18.0% どちらともいえない 49.0% あまりそう思わない 24.0% まったくそう思わない 7.0%
	一都三県 女性20代 (n=100)	43.0%	とてもそう思う 7.0% ややそう思う 36.0% どちらともいえない 45.0% あまりそう思わない 5.0% まったくそう思わない 7.0%	40.0%	とてもそう思う 6.0% ややそう思う 34.0% どちらともいえない 41.0% あまりそう思わない 7.0% まったくそう思わない 11.0%	39.0%	とてもそう思う 6.0% ややそう思う 33.0% どちらともいえない 49.0% あまりそう思わない 5.0% まったくそう思わない 7.0%	56.0%	とてもそう思う 13.0% ややそう思う 43.0% どちらともいえない 35.0% あまりそう思わない 2.0% まったくそう思わない 7.0%	41.0%	とてもそう思う 9.0% ややそう思う 32.0% どちらともいえない 40.0% あまりそう思わない 7.0% まったくそう思わない 12.0%	15.0%	とてもそう思う 2.0% ややそう思う 13.0% どちらともいえない 49.0% あまりそう思わない 18.0% まったくそう思わない 18.0%
	一都三県 女性30代 (n=100)	33.0%	とてもそう思う 3.0% ややそう思う 30.0% どちらともいえない 56.0% あまりそう思わない 6.0% まったくそう思わない 5.0%	40.0%	とてもそう思う 5.0% ややそう思う 35.0% どちらともいえない 48.0% あまりそう思わない 7.0% まったくそう思わない 5.0%	39.0%	とてもそう思う 7.0% ややそう思う 32.0% どちらともいえない 52.0% あまりそう思わない 5.0% まったくそう思わない 4.0%	49.0%	とてもそう思う 13.0% ややそう思う 36.0% どちらともいえない 42.0% あまりそう思わない 5.0% まったくそう思わない 4.0%	37.0%	とてもそう思う 9.0% ややそう思う 28.0% どちらともいえない 51.0% あまりそう思わない 8.0% まったくそう思わない 4.0%	14.0%	とてもそう思う 1.0% ややそう思う 13.0% どちらともいえない 53.0% あまりそう思わない 19.0% まったくそう思わない 14.0%
	一都三県 女性40代 (n=100)	42.0%	とてもそう思う 8.0% ややそう思う 34.0% どちらともいえない 48.0% あまりそう思わない 5.0% まったくそう思わない 5.0%	40.0%	とてもそう思う 7.0% ややそう思う 33.0% どちらともいえない 50.0% あまりそう思わない 4.0% まったくそう思わない 6.0%	45.0%	とてもそう思う 11.0% ややそう思う 34.0% どちらともいえない 48.0% あまりそう思わない 2.0% まったくそう思わない 5.0%	53.0%	とてもそう思う 23.0% ややそう思う 30.0% どちらともいえない 40.0% あまりそう思わない 2.0% まったくそう思わない 5.0%	46.0%	とてもそう思う 7.0% ややそう思う 39.0% どちらともいえない 42.0% あまりそう思わない 5.0% まったくそう思わない 7.0%	13.0%	とてもそう思う 2.0% ややそう思う 11.0% どちらともいえない 50.0% あまりそう思わない 19.0% まったくそう思わない 18.0%
	一都三県 女性50代 (n=100)	40.0%	とてもそう思う 6.0% ややそう思う 34.0% どちらともいえない 51.0% あまりそう思わない 3.0% まったくそう思わない 6.0%	40.0%	とてもそう思う 6.0% ややそう思う 34.0% どちらともいえない 52.0% あまりそう思わない 2.0% まったくそう思わない 6.0%	45.0%	とてもそう思う 8.0% ややそう思う 37.0% どちらともいえない 47.0% あまりそう思わない 2.0% まったくそう思わない 6.0%	55.0%	とてもそう思う 15.0% ややそう思う 40.0% どちらともいえない 39.0% あまりそう思わない 2.0% まったくそう思わない 4.0%	44.0%	とてもそう思う 6.0% ややそう思う 38.0% どちらともいえない 45.0% あまりそう思わない 3.0% まったくそう思わない 8.0%	15.0%	とてもそう思う 1.0% ややそう思う 14.0% どちらともいえない 49.0% あまりそう思わない 18.0% まったくそう思わない 18.0%
	一都三県 女性60代 (n=100)	49.0%	とてもそう思う 13.0% ややそう思う 36.0% どちらともいえない 40.0% あまりそう思わない 3.0% まったくそう思わない 8.0%	48.0%	とてもそう思う 13.0% ややそう思う 35.0% どちらともいえない 36.0% あまりそう思わない 9.0% まったくそう思わない 7.0%	50.0%	とてもそう思う 14.0% ややそう思う 36.0% どちらともいえない 40.0% あまりそう思わない 3.0% まったくそう思わない 7.0%	64.0%	とてもそう思う 20.0% ややそう思う 44.0% どちらともいえない 25.0% あまりそう思わない 5.0% まったくそう思わない 6.0%	58.0%	とてもそう思う 11.0% ややそう思う 47.0% どちらともいえない 27.0% あまりそう思わない 8.0% まったくそう思わない 7.0%	21.0%	とてもそう思う 3.0% ややそう思う 18.0% どちらともいえない 42.0% あまりそう思わない 19.0% まったくそう思わない 18.0%



# 10.「高知家」HP+PV閲覧後の高知評価【地域・属性別】

【比率の差】  
■ 全体+10ポイント  
■ 全体-5ポイント  
■ 全体+5ポイント  
■ 全体-10ポイント

	高知が印象に残った		高知に興味を持った		高知への好感度が増した		高知の特産品を食べたくなった		高知へ行きたくなった		高知に住みたくなった	
	割合	評価	割合	評価	割合	評価	割合	評価	割合	評価	割合	評価
全体 (n=2,000)	38.6%	とてもそう思う 5.9% ややそう思う 32.7% どちらともいえない 50.9% あまりそう思わない 4.6% まったくそう思わない 6.1%	38.3%	とてもそう思う 5.8% ややそう思う 32.5% どちらともいえない 48.9% あまりそう思わない 6.5% まったくそう思わない 6.3%	39.7%	とてもそう思う 6.4% ややそう思う 33.0% どちらともいえない 49.6% あまりそう思わない 5.0% まったくそう思わない 5.8%	50.2%	とてもそう思う 14.4% ややそう思う 35.8% どちらともいえない 40.9% あまりそう思わない 3.7% まったくそう思わない 5.3%	42.4%	とてもそう思う 8.6% ややそう思う 33.8% どちらともいえない 46.2% あまりそう思わない 5.1% まったくそう思わない 6.4%	18.3%	とてもそう思う 3.3% ややそう思う 15.0% どちらともいえない 52.1% あまりそう思わない 16.8% まったくそう思わない 12.9%
二府二県 男性20代 (n=100)	35.0%	とてもそう思う 6.0% ややそう思う 29.0% どちらともいえない 51.0% あまりそう思わない 7.0% まったくそう思わない 7.0%	34.0%	とてもそう思う 5.0% ややそう思う 29.0% どちらともいえない 50.0% あまりそう思わない 9.0% まったくそう思わない 7.0%	39.0%	とてもそう思う 5.0% ややそう思う 34.0% どちらともいえない 48.0% あまりそう思わない 7.0% まったくそう思わない 6.0%	47.0%	とてもそう思う 8.0% ややそう思う 39.0% どちらともいえない 40.0% あまりそう思わない 7.0% まったくそう思わない 6.0%	41.0%	とてもそう思う 7.0% ややそう思う 34.0% どちらともいえない 48.0% あまりそう思わない 4.0% まったくそう思わない 7.0%	22.0%	とてもそう思う 5.0% ややそう思う 17.0% どちらともいえない 53.0% あまりそう思わない 16.0% まったくそう思わない 9.0%
二府二県 男性30代 (n=100)	33.0%	とてもそう思う 7.0% ややそう思う 26.0% どちらともいえない 51.0% あまりそう思わない 8.0% まったくそう思わない 8.0%	34.0%	とてもそう思う 7.0% ややそう思う 27.0% どちらともいえない 50.0% あまりそう思わない 8.0% まったくそう思わない 8.0%	33.0%	とてもそう思う 8.0% ややそう思う 25.0% どちらともいえない 52.0% あまりそう思わない 9.0% まったくそう思わない 6.0%	42.0%	とてもそう思う 15.0% ややそう思う 27.0% どちらともいえない 49.0% あまりそう思わない 3.0% まったくそう思わない 6.0%	40.0%	とてもそう思う 8.0% ややそう思う 32.0% どちらともいえない 47.0% あまりそう思わない 8.0% まったくそう思わない 5.0%	17.0%	とてもそう思う 5.0% ややそう思う 12.0% どちらともいえない 56.0% あまりそう思わない 16.0% まったくそう思わない 11.0%
二府二県 男性40代 (n=100)	33.0%	とてもそう思う 1.0% ややそう思う 32.0% どちらともいえない 58.0% あまりそう思わない 5.0% まったくそう思わない 4.0%	34.0%	とてもそう思う 1.0% ややそう思う 33.0% どちらともいえない 54.0% あまりそう思わない 8.0% まったくそう思わない 4.0%	33.0%	とてもそう思う 2.0% ややそう思う 31.0% どちらともいえない 55.0% あまりそう思わない 8.0% まったくそう思わない 4.0%	42.0%	とてもそう思う 7.0% ややそう思う 35.0% どちらともいえない 50.0% あまりそう思わない 2.0% まったくそう思わない 6.0%	41.0%	とてもそう思う 4.0% ややそう思う 37.0% どちらともいえない 49.0% あまりそう思わない 5.0% まったくそう思わない 5.0%	23.0%	とてもそう思う 1.0% ややそう思う 22.0% どちらともいえない 51.0% あまりそう思わない 14.0% まったくそう思わない 12.0%
二府二県 男性50代 (n=100)	44.0%	とてもそう思う 9.0% ややそう思う 35.0% どちらともいえない 43.0% あまりそう思わない 4.0% まったくそう思わない 9.0%	40.0%	とてもそう思う 7.0% ややそう思う 33.0% どちらともいえない 46.0% あまりそう思わない 5.0% まったくそう思わない 9.0%	46.0%	とてもそう思う 8.0% ややそう思う 38.0% どちらともいえない 43.0% あまりそう思わない 5.0% まったくそう思わない 6.0%	55.0%	とてもそう思う 20.0% ややそう思う 35.0% どちらともいえない 35.0% あまりそう思わない 5.0% まったくそう思わない 5.0%	47.0%	とてもそう思う 12.0% ややそう思う 35.0% どちらともいえない 41.0% あまりそう思わない 6.0% まったくそう思わない 6.0%	23.0%	とてもそう思う 7.0% ややそう思う 16.0% どちらともいえない 56.0% あまりそう思わない 10.0% まったくそう思わない 11.0%
二府二県 男性60代 (n=100)	42.0%	とてもそう思う 9.0% ややそう思う 33.0% どちらともいえない 43.0% あまりそう思わない 3.0% まったくそう思わない 12.0%	40.0%	とてもそう思う 6.0% ややそう思う 34.0% どちらともいえない 43.0% あまりそう思わない 6.0% まったくそう思わない 11.0%	42.0%	とてもそう思う 9.0% ややそう思う 33.0% どちらともいえない 41.0% あまりそう思わない 6.0% まったくそう思わない 11.0%	49.0%	とてもそう思う 12.0% ややそう思う 37.0% どちらともいえない 37.0% あまりそう思わない 5.0% まったくそう思わない 9.0%	42.0%	とてもそう思う 8.0% ややそう思う 34.0% どちらともいえない 40.0% あまりそう思わない 7.0% まったくそう思わない 11.0%	23.0%	とてもそう思う 7.0% ややそう思う 16.0% どちらともいえない 49.0% あまりそう思わない 13.0% まったくそう思わない 15.0%
二府二県 居住者 女性20代 (n=100)	35.0%	とてもそう思う 4.0% ややそう思う 31.0% どちらともいえない 56.0% あまりそう思わない 4.0% まったくそう思わない 5.0%	40.0%	とてもそう思う 4.0% ややそう思う 36.0% どちらともいえない 47.0% あまりそう思わない 7.0% まったくそう思わない 6.0%	37.0%	とてもそう思う 1.0% ややそう思う 36.0% どちらともいえない 51.0% あまりそう思わない 5.0% まったくそう思わない 7.0%	44.0%	とてもそう思う 21.0% ややそう思う 23.0% どちらともいえない 48.0% あまりそう思わない 3.0% まったくそう思わない 5.0%	38.0%	とてもそう思う 8.0% ややそう思う 30.0% どちらともいえない 53.0% あまりそう思わない 3.0% まったくそう思わない 6.0%	18.0%	とてもそう思う 2.0% ややそう思う 16.0% どちらともいえない 59.0% あまりそう思わない 14.0% まったくそう思わない 9.0%
二府二県 女性30代 (n=100)	54.0%	とてもそう思う 8.0% ややそう思う 46.0% どちらともいえない 45.0% あまりそう思わない 1.0% まったくそう思わない 0.0%	49.0%	とてもそう思う 7.0% ややそう思う 42.0% どちらともいえない 47.0% あまりそう思わない 3.0% まったくそう思わない 1.0%	45.0%	とてもそう思う 6.0% ややそう思う 39.0% どちらともいえない 52.0% あまりそう思わない 3.0% まったくそう思わない 0.0%	57.0%	とてもそう思う 14.0% ややそう思う 43.0% どちらともいえない 42.0% あまりそう思わない 1.0% まったくそう思わない 0.0%	51.0%	とてもそう思う 13.0% ややそう思う 38.0% どちらともいえない 48.0% あまりそう思わない 1.0% まったくそう思わない 0.0%	22.0%	とてもそう思う 7.0% ややそう思う 15.0% どちらともいえない 54.0% あまりそう思わない 20.0% まったくそう思わない 4.0%
二府二県 女性40代 (n=100)	48.0%	とてもそう思う 5.0% ややそう思う 43.0% どちらともいえない 45.0% あまりそう思わない 1.0% まったくそう思わない 6.0%	52.0%	とてもそう思う 7.0% ややそう思う 45.0% どちらともいえない 37.0% あまりそう思わない 5.0% まったくそう思わない 6.0%	51.0%	とてもそう思う 6.0% ややそう思う 45.0% どちらともいえない 40.0% あまりそう思わない 3.0% まったくそう思わない 6.0%	63.0%	とてもそう思う 19.0% ややそう思う 44.0% どちらともいえない 28.0% あまりそう思わない 3.0% まったくそう思わない 6.0%	53.0%	とてもそう思う 10.0% ややそう思う 43.0% どちらともいえない 39.0% あまりそう思わない 2.0% まったくそう思わない 6.0%	21.0%	とてもそう思う 1.0% ややそう思う 20.0% どちらともいえない 52.0% あまりそう思わない 16.0% まったくそう思わない 11.0%
二府二県 女性50代 (n=100)	48.0%	とてもそう思う 7.0% ややそう思う 41.0% どちらともいえない 47.0% あまりそう思わない 5.0% まったくそう思わない 0.0%	43.0%	とてもそう思う 7.0% ややそう思う 36.0% どちらともいえない 50.0% あまりそう思わない 4.0% まったくそう思わない 3.0%	44.0%	とてもそう思う 7.0% ややそう思う 37.0% どちらともいえない 53.0% あまりそう思わない 3.0% まったくそう思わない 0.0%	60.0%	とてもそう思う 15.0% ややそう思う 45.0% どちらともいえない 38.0% あまりそう思わない 2.0% まったくそう思わない 0.0%	49.0%	とてもそう思う 14.0% ややそう思う 35.0% どちらともいえない 44.0% あまりそう思わない 6.0% まったくそう思わない 1.0%	18.0%	とてもそう思う 4.0% ややそう思う 14.0% どちらともいえない 55.0% あまりそう思わない 14.0% まったくそう思わない 13.0%
二府二県 女性60代 (n=100)	39.0%	とてもそう思う 3.0% ややそう思う 36.0% どちらともいえない 57.0% あまりそう思わない 3.0% まったくそう思わない 1.0%	41.0%	とてもそう思う 3.0% ややそう思う 38.0% どちらともいえない 51.0% あまりそう思わない 7.0% まったくそう思わない 1.0%	46.0%	とてもそう思う 5.0% ややそう思う 41.0% どちらともいえない 47.0% あまりそう思わない 7.0% まったくそう思わない 0.0%	52.0%	とてもそう思う 14.0% ややそう思う 38.0% どちらともいえない 41.0% あまりそう思わない 6.0% まったくそう思わない 1.0%	40.0%	とてもそう思う 8.0% ややそう思う 32.0% どちらともいえない 52.0% あまりそう思わない 4.0% まったくそう思わない 4.0%	15.0%	とてもそう思う 2.0% ややそう思う 13.0% どちらともいえない 52.0% あまりそう思わない 24.0% まったくそう思わない 9.0%



# 11.「高知県は、ひとつの大家族やき。」認知・魅力度

Q あなたは、『高知県は、ひとつの大家族やき。』というキャッチコピーをご存じでしたか。

Q 『高知県は、ひとつの大家族やき。』というキャッチコピーについて、どのような印象を持たれますか。下記より、お気持ちに近いものをお知らせください。

- 「高知県は、ひとつの大家族やき。」の認知度は11.7%で、前回調査時よりも3%上昇。魅力度（「良いと思う」+「まあ良いと思う」）は40.3%で2.3%上昇している。
- 魅力度は1都3県居住者の女性60代で5.5割、2府2県居住者の女性50代で5割程度と他層を大きく上回る。  
一方、男性は全体的に低く、特に1都3県居住者は30代～50代で全体より低く、キャッチコピーに魅力を感じていない様子。

## 【「高知県は、ひとつの大家族やき。」認知】

【比率の差】									
全体+10ポイント 全体+5ポイント		全体-5ポイント 全体-10ポイント		知っていた	見聞きしたことがあった	知らなかった	認知・計		
全体	(2,000)	3.6%	8.2%	88.3%			11.7%		
一都三県居住者別									
一都三県・計	(1,000)	3.9%	6.9%	89.2%			10.8%		
男性・計	(500)	4.4%	6.4%	89.2%			10.8%		
男性20代	(100)	4.0%	7.0%	89.0%			11.0%		
男性30代	(100)	4.0%	5.0%	91.0%			9.0%		
男性40代	(100)	3.0%	4.0%	93.0%			7.0%		
男性50代	(100)	3.0%	2.0%	95.0%			5.0%		
男性60代	(100)	3.0%	14.0%	78.0%			22.0%		
女性・計	(500)	3.4%	7.4%	89.2%			10.8%		
女性20代	(100)	4.0%	5.0%	91.0%			9.0%		
女性30代	(100)	3.0%	10.0%	87.0%			13.0%		
女性40代	(100)	2.0%	9.0%	89.0%			11.0%		
女性50代	(100)	2.0%	6.0%	92.0%			8.0%		
女性60代	(100)	6.0%	7.0%	87.0%			13.0%		
二府二県居住者別									
二府二県・計	(1,000)	3.2%	9.4%	87.4%			12.6%		
男性・計	(500)	3.0%	10.6%	86.4%			13.6%		
男性20代	(100)	2.0%	13.0%	85.0%			15.0%		
男性30代	(100)	3.0%	10.0%	87.0%			13.0%		
男性40代	(100)	3.0%	8.0%	89.0%			11.0%		
男性50代	(100)	3.0%	7.0%	90.0%			10.0%		
男性60代	(100)	4.0%	15.0%	81.0%			19.0%		
女性・計	(500)	3.4%	8.2%	88.4%			11.6%		
女性20代	(100)	2.0%	2.0%	96.0%			4.0%		
女性30代	(100)	7.0%	8.0%	85.0%			15.0%		
女性40代	(100)	2.0%	13.0%	85.0%			15.0%		
女性50代	(100)	3.0%	5.0%	92.0%			8.0%		
女性60代	(100)	3.0%	13.0%	84.0%			16.0%		

※認知・計は「知っていた」+「見聞きしたことがあった」の合算値

## 【「高知県は、ひとつの大家族やき。」魅力度】

		良いと思う (魅力があると思う)	まあ良いと思う (多少魅力があると思う)	どちらともいえない	あまり良くないと思う (あまり魅力がないと思う)	良くないと思う (魅力がないと思う)	魅力・計				
全体	(2,000)	12.4%	27.9%	47.6%	5.0%	7.2%	40.3%				
一都三県居住者別											
一都三県・計	(1,000)	11.2%	27.9%	47.2%	6.1%	7.6%	39.1%				
男性・計	(500)	8.6%	25.2%	52.4%	5.6%	8.2%	33.8%				
男性20代	(100)	9.0%	34.0%	41.0%	4.0%	12.0%	43.0%				
男性30代	(100)	7.0%	17.0%	58.0%	9.0%	9.0%	24.0%				
男性40代	(100)	10.0%	24.0%	52.0%	7.0%	7.0%	34.0%				
男性50代	(100)	6.0%	25.0%	56.0%	6.0%	7.0%	31.0%				
男性60代	(100)	11.0%	26.0%	55.0%	2.0%	6.0%	37.0%				
女性・計	(500)	13.8%	30.6%	42.0%	6.6%	7.0%	44.4%				
女性20代	(100)	14.0%	21.0%	45.0%	9.0%	11.0%	35.0%				
女性30代	(100)	11.0%	30.0%	46.0%	5.0%	8.0%	41.0%				
女性40代	(100)	14.0%	36.0%	37.0%	8.0%	5.0%	50.0%				
女性50代	(100)	13.0%	28.0%	49.0%	5.0%	5.0%	41.0%				
女性60代	(100)	17.0%	38.0%	33.0%	6.0%	6.0%	55.0%				
二府二県居住者別											
二府二県・計	(1,000)	13.6%	27.9%	47.9%	3.8%	8.8%	41.5%				
男性・計	(500)	11.6%	27.0%	50.0%	2.6%	8.8%	38.6%				
男性20代	(100)	8.0%	36.0%	44.0%	3.0%	9.0%	44.0%				
男性30代	(100)	10.0%	24.0%	55.0%	1.0%	10.0%	34.0%				
男性40代	(100)	9.0%	23.0%	59.0%	2.0%	0%	32.0%				
男性50代	(100)	18.0%	25.0%	45.0%	6.0%	6.0%	43.0%				
男性60代	(100)	13.0%	27.0%	47.0%	1.0%	2.0%	40.0%				
女性・計	(500)	15.6%	28.8%	45.8%	5.0%	8.8%	44.4%				
女性20代	(100)	16.0%	23.0%	45.0%	8.0%	8.0%	39.0%				
女性30代	(100)	19.0%	28.0%	43.0%	5.0%	5.0%	47.0%				
女性40代	(100)	17.0%	29.0%	46.0%	3.0%	5.0%	46.0%				
女性50代	(100)	17.0%	34.0%	40.0%	6.0%	0%	51.0%				
女性60代	(100)	9.0%	30.0%	55.0%	3.0%	0%	39.0%				

※魅力・計は「良いと思う（魅力があると思う）」+「まあ良いと思う（多少魅力があると思う）」の合算値



# 12.本調査の調査目的検証

- Aゾーン：「高知家」認知かつ5年以内高知観光経験者の「好感度」、「観光意向度」はいずれも8割前後となり、「移住意向度」も3割程度と、4セルの中で最も高い評価となった。
- Cゾーン：「高知家」非認知かつ高知5年以内観光経験者の「好意度」は7割、「観光意向度」は6割弱、「移住意向度」は1割となり、高知家認知層（A/Bゾーン）より低い評価。
- Bゾーン：「高知家」認知かつ観光未経験者の「好感度」は7割強、「観光意向度」も6割強、「移住意向度」も2割強となる。
- 「高知家」認知者の評価は、すべての指標で非認知者を上回る結果となった。

