

# 第20回高知県イメージ調査結果報告書

(首都圏、関西圏エリア居住者対象)

令和7年度

# 実施概要

- 調査目的
1. 令和7年度の「高知家」のプロモーションの現状について分析・把握する。
  2. 高知に関心を持つ→県産品を購入する、観光に訪れる、移住するといった分野での具体的検証を行う  
→実際に行動するといった高知に対するイメージや行動に関する項目を設定し、継続的にPDCAを回していく。
  3. 高知県独自のデータを取得し、次期のプロモーション戦略立案のための資料とする。

■調査方法 インターネットリサーチ

■対象者条件とサンプルサイズ  
対象条件:20～69歳男女  
一都三県(東京、千葉、埼玉、神奈川)  
二府二県(大阪、京都、兵庫、奈良)居住者

サンプルサイズ:4,000サンプル

【回答者】

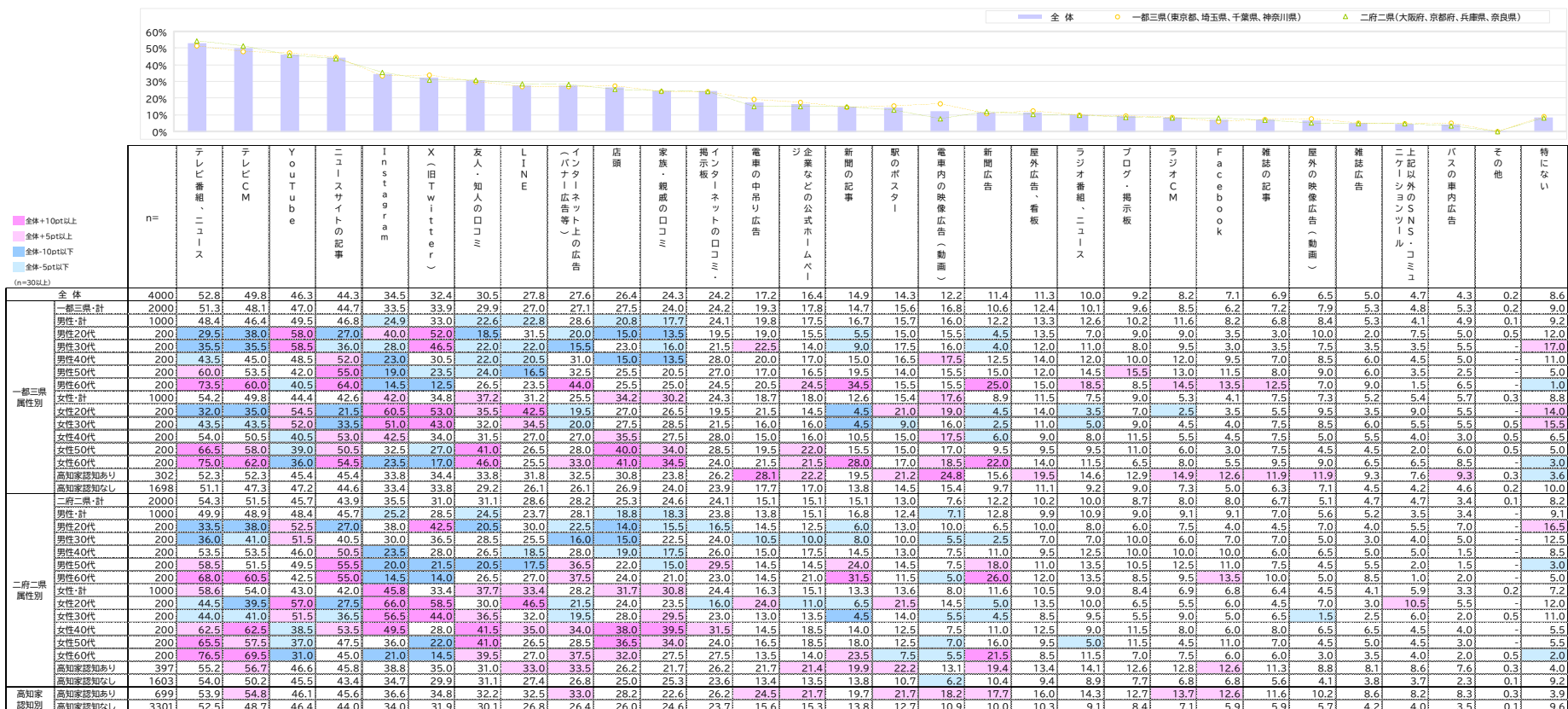
	一都三県		二府二県	
	男性	女性	男性	女性
20代	200	200	200	200
30代	200	200	200	200
40代	200	200	200	200
50代	200	200	200	200
60代	200	200	200	200

■調査実施期間 2025年2月17日(火)～2月20日(金)

# 普段の情報収集源

Q5 あなたは、普段、どのようなところから情報を得ていますか。あてはまるものをすべてお答えください。

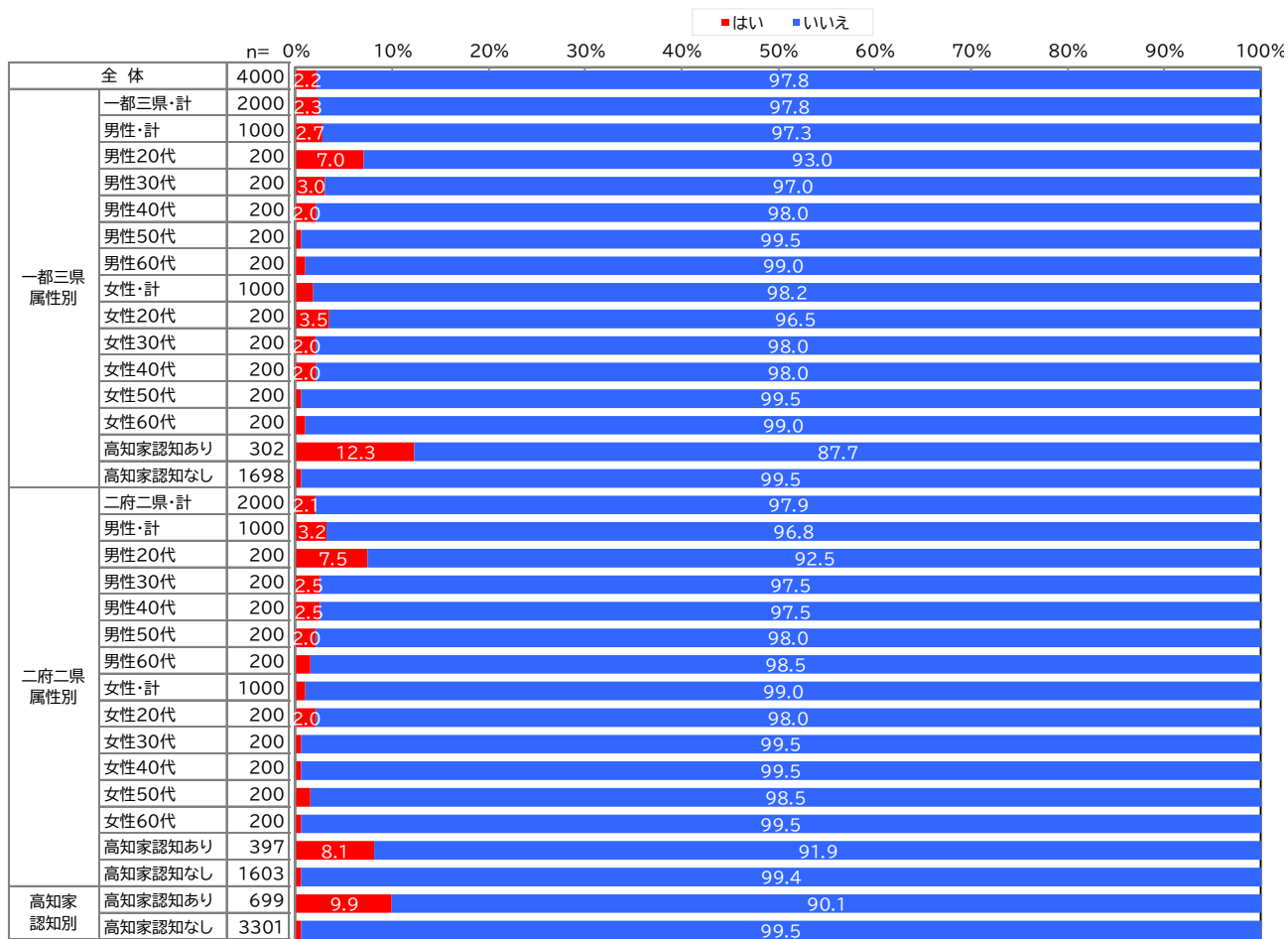
- 普段の情報収集源は、「テレビ番組、ニュース」(52.8%)、「テレビCM」(49.8%)が上位。「YouTube」(46.3%)が続く。
- 一都三県、二府二県とも、上位の「テレビ番組、ニュース」「テレビCM」などは年齢が上がるにつれて高い傾向がみられる。一方で、「YouTube」は若年層ほど高い傾向がみられる。
- 一都三県属性別で見ると、男女20・30代で「YouTube」「X(旧Twitter)」、女性20・30代で「Instagram」、男女60代で「新聞の記事」、女性50・60代で「友人・知人の口コミ」「店頭」などが全体より高い。
- 二府二県属性別で見ると、男女20代で「X(旧Twitter)」、女性20～40代で「Instagram」、男女60代で「新聞の記事」などが高い。



# 高知県に住んだ経験

Q6 高知県に住んだ経験はありますか。

■ 高知県に住んだ経験がある人は 2.2%となっている。

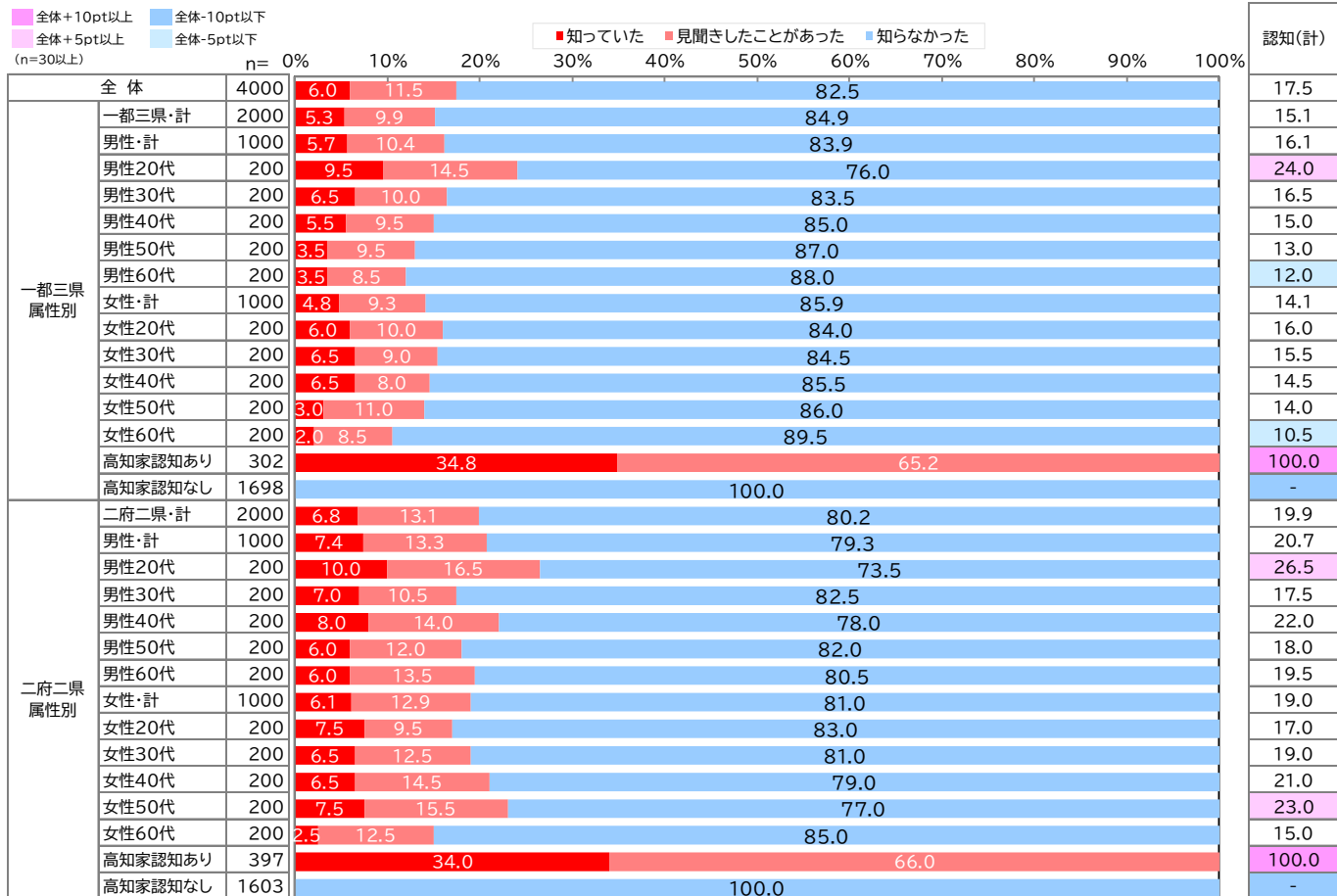


2%未満の数値ラベルは非表示

# 「高知家」認知状況

Q7 あなたは、「高知家」という言葉や取り組みについてご存知でしたか。

- 「高知家」認知状況については、「知っていた」6.0%、「見聞きしたことがあった」11.5%を合わせた「認知(計)」は 17.5%。
- 一都三県属性別では、男性20代の「認知(計)」が高い。
- 二府二県属性別では、男性20代、女性50代で「認知(計)」が高い。

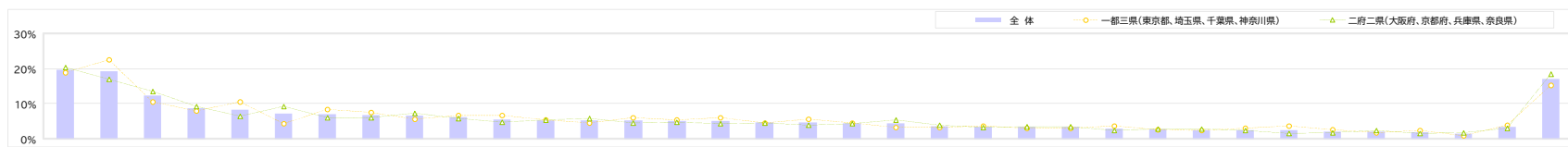


2%未満の数値ラベルは非表示

# 「高知家」認知経路

Q8 あなたは、「高知家」をどこで知りましたか。あてはまるものをすべてお答えください。

- 「高知家」認知経路をみると、「テレビCM」(19.7%)、「テレビ番組、ニュース」(19.3%)がトップ2。以下「高知県ゆかりの店、アンテナショップ、物産館」(12.3%)、「インターネット上の広告(バナー広告等)」(8.7%)、「ニュースサイトの記事」(8.3%)、「現地(高知県または周辺の県)でのぼりやポスターなど」(7.2%)などが続く。
- 一都三県属性別でみると、男性20代で「X(旧Twitter、ハッシュタグ、広告含む)」、男性30代で「ラジオ番組、ニュース」、男性40代で「テレビ番組、ニュース」が全体よりも高い。
- 二府二県属性別でみると、男性20代で「駅のポスター」、男性30代で「ニュースサイトの記事」、男性40代で「雑誌の記事」、男性60代で「現地(高知県または周辺の県)でのぼりやポスターなど」が全体よりも高い。

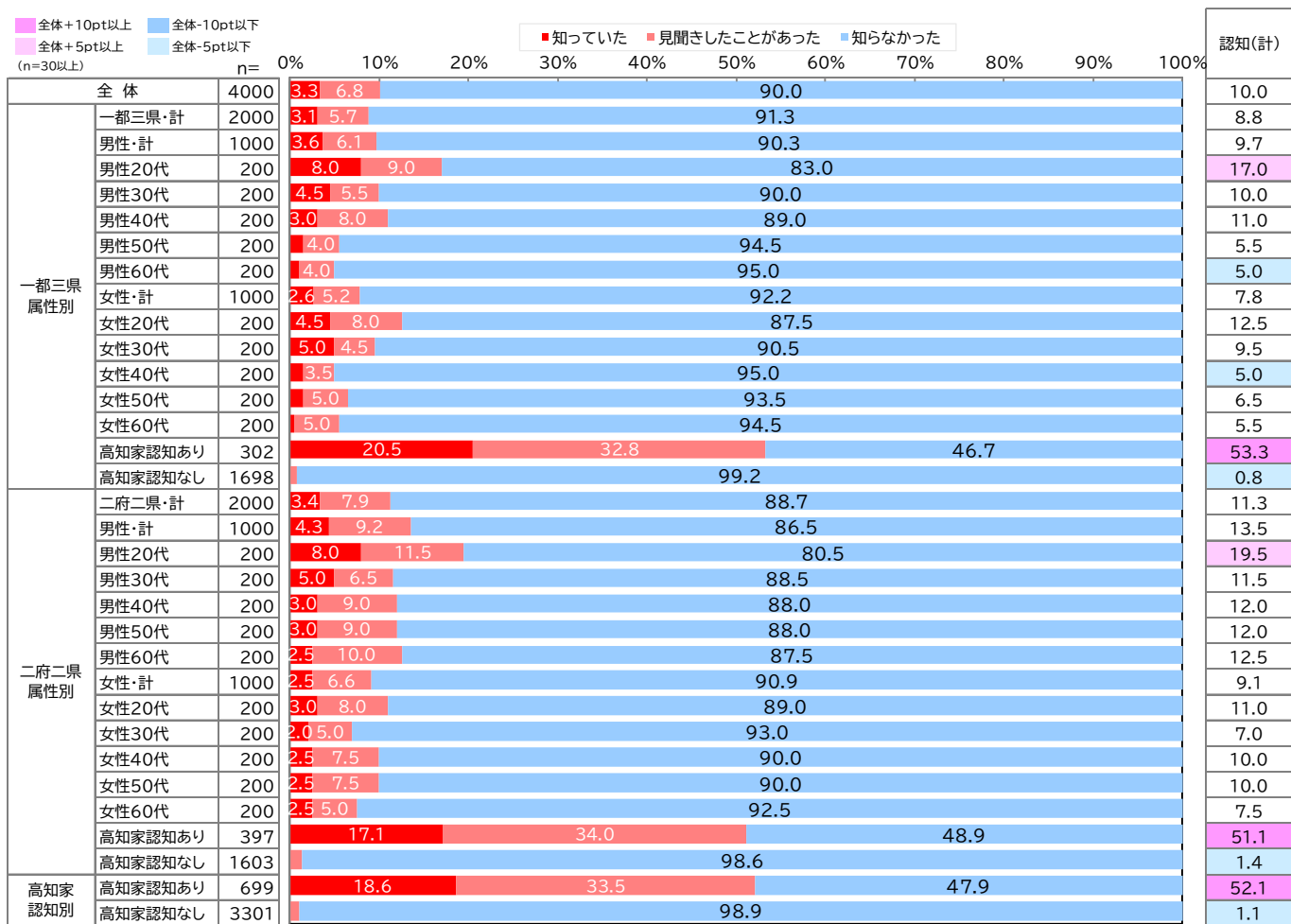


属性	性別	年代	認知経路				一都三県				二府二県				その他				覚えていない				合計																
			テレビCM	テレビ番組、ニュース	ナショナルショップ、物産館	インターネット上の広告	ニュースサイトの記事	現地(高知県または周辺の県)でのぼりやポスターなど	YouTube	ハッシュタグ、広告含む	物産館・イベント	高知県のホームページ	高知県関係のホームページ	観光・移住等	新聞広告	雑誌の記事	友人・知人の口コミ	ラジオ番組、ニュース	電車内の広告	ラジオCM	駅のポスター	家族・親戚の口コミ		雑誌広告	新聞の記事	バスの車内広告	航空機内の映像広告(動画)	電車内の映像広告(動画)	駅以外のSNS・コミュニティ	ブログ・掲示板・インターネット	アンケート内(※本アンケート以外)	移住説明会などの移住関連イベント	Facebook(広告含む)	その他の					
一都三県属性別	全体	699	19.7	19.3	12.3	8.7	8.3	7.2	7.0	6.7	6.6	6.2	5.6	5.3	5.3	5.2	5.0	5.0	4.6	4.6	4.4	4.4	3.6	3.4	3.3	3.3	2.9	2.7	2.6	2.6	2.4	2.1	2.0	1.9	1.4	3.4	17.0		
	一都三県計	302	18.9	22.5	10.6	7.9	10.6	4.3	8.3	7.6	5.6	6.6	6.6	5.3	4.6	6.0	5.3	6.0	4.6	5.6	4.6	3.3	3.3	3.6	3.0	3.0	3.6	2.6	2.3	3.0	2.6	1.7	2.3	1.0	4.0	15.2			
	男性・計	161	16.8	20.5	8.7	7.5	8.1	4.3	9.9	7.5	5.6	6.6	6.6	5.3	4.6	6.0	5.3	6.0	4.6	5.6	4.6	3.3	3.3	3.6	3.0	3.0	3.6	2.6	2.3	3.0	2.6	1.7	2.3	1.0	4.0	15.2			
	女性・計	141	21.3	24.8	12.8	8.5	13.5	4.3	6.4	7.8	5.7	5.0	5.7	3.5	5.7	5.7	5.7	6.4	3.5	7.1	5.0	2.1	2.8	3.5	2.8	3.5	5.0	2.8	3.5	1.4	3.5	3.5	2.1	1.4	1.4	5.0	17.0		
	男性20代	48	29.2	12.5	2.1	6.3	6.3	4.2	16.7	22.9	10.4	8.3	10.4	14.6	10.4	8.3	6.3	6.3	4.2	6.3	8.3	2.1	6.3	8.3	2.1	6.3	6.3	2.1	6.3	6.3	4.2	4.2	6.3	4.2	6.3	2.1	12.5	12.5	
	男性30代	33	15.2	15.2	6.1	3.0	6.1	6.1	9.1	3.0	-	9.1	-	6.1	3.0	6.1	3.0	18.2	-	6.1	6.1	3.0	6.1	3.0	-	3.0	-	3.0	-	3.0	-	3.0	-	3.0	-	6.1	9.1		
	男性40代	30	13.3	30.0	10.0	6.7	13.3	3.3	13.3	-	3.3	6.7	6.7	6.7	-	10.0	6.7	10.0	3.3	10.0	-	13.3	3.3	-	6.7	3.3	3.3	10.0	-	10.0	3.3	-	3.3	3.3	-	3.3	3.3	-	10.0
	男性50代	26	11.5	23.1	15.4	7.7	7.7	-	-	11.5	7.7	15.4	-	-	11.5	3.8	3.8	-	3.8	3.8	-	-	-	3.8	-	-	3.8	-	3.8	-	-	3.8	-	-	-	-	7.7	23.1	
	男性60代	24	4.2	29.2	16.7	7.7	8.3	-	4.2	-	-	8.3	4.2	-	-	-	-	-	4.2	-	-	-	-	-	-	-	-	-	-	-	4.2	8.3	-	-	-	-	-	16.7	
	女性・計	141	21.3	24.8	12.8	8.5	13.5	4.3	6.4	7.8	5.7	5.0	5.7	3.5	5.7	5.7	5.7	6.4	3.5	7.1	5.0	2.1	2.8	3.5	2.8	3.5	5.0	2.8	3.5	1.4	3.5	3.5	2.1	1.4	1.4	5.0	17.0		
	女性20代	32	9.4	28.1	15.6	3.1	12.5	6.3	9.4	6.3	15.6	6.3	6.3	9.4	12.5	6.3	12.5	6.3	3.1	9.4	6.3	6.3	6.3	6.3	6.3	3.1	6.3	3.1	6.3	3.1	9.4	6.3	3.1	3.1	3.1	3.1	15.6	15.6	
	女性30代	31	29.0	22.6	12.9	9.7	12.9	-	3.2	16.1	3.2	3.2	6.5	6.5	6.5	3.2	9.7	3.2	9.7	12.9	12.9	3.2	3.2	6.5	6.5	9.7	6.5	9.7	6.5	3.2	3.2	3.2	6.5	3.2	3.2	3.2	3.2	19.4	19.4
女性40代	29	24.1	17.2	3.4	6.9	17.2	-	6.9	6.9	3.4	-	3.4	-	-	-	-	-	3.4	3.4	-	-	-	-	-	-	-	-	-	-	-	-	-	-	-	-	6.9	13.8		
女性50代	28	17.9	25.0	21.4	7.1	10.7	-	3.6	4.8	-	7.1	-	7.1	-	7.1	3.6	7.1	-	3.6	-	-	-	3.6	-	-	3.6	-	-	-	-	-	-	-	-	-	7.1	14.3		
女性60代	21	28.6	33.3	9.5	19.0	14.3	-	14.3	4.8	9.5	4.8	4.8	4.8	4.8	4.8	4.8	-	-	9.5	4.8	-	4.8	-	4.8	-	-	4.8	-	-	-	-	-	-	-	-	4.8	23.8		
高知家認知あり	302	18.9	22.5	10.6	7.9	10.6	4.3	8.3	7.6	5.6	6.6	6.6	5.3	4.6	6.0	5.3	6.0	4.6	5.6	4.6	3.3	3.3	3.6	3.0	3.0	3.6	2.6	2.3	3.0	3.6	2.6	1.7	2.3	1.0	4.0	15.2			
高知家認知なし	0	-	-	-	-	-	-	-	-	-	-	-	-	-	-	-	-	-	-	-	-	-	-	-	-	-	-	-	-	-	-	-	-	-	-	-	-		
二府二県属性別	全体	397	20.4	16.9	13.6	9.3	6.5	9.3	6.0	6.0	7.3	5.8	4.8	5.3	5.8	4.5	4.8	4.3	4.5	3.8	4.3	5.3	3.8	3.3	3.5	3.5	2.3	2.8	2.8	2.3	1.5	1.8	2.3	1.5	1.8	3.0	18.4		
	二府二県計	207	24.2	15.0	13.0	9.2	9.7	9.2	7.7	8.7	8.2	7.7	7.2	8.7	5.8	4.8	7.2	4.8	5.8	5.3	6.3	8.2	3.9	5.3	4.8	5.8	2.9	3.9	3.9	4.3	2.4	1.9	3.9	2.9	2.9	1.4	16.9		
	男性・計	53	26.4	17.0	7.5	11.3	7.5	3.8	9.4	15.1	13.2	7.5	13.2	11.3	7.5	5.7	5.7	13.2	11.3	13.2	18.9	3.8	11.3	7.5	11.3	5.7	9.4	5.7	7.5	5.7	3.8	9.4	5.7	3.8	9.4	5.7	9.4	5.7	9.4
	男性20代	34	14.7	23.5	17.6	8.8	5.9	11.8	14.7	14.7	11.8	2.9	2.9	11.8	8.8	5.9	8.8	-	5.9	5.9	5.9	8.8	-	-	-	-	-	-	-	-	-	-	-	-	-	-	5.9	8.8	
	男性30代	38	15.8	21.1	10.5	13.2	6.3	2.6	7.9	2.6	7.9	2.6	-	5.3	2.6	5.3	2.6	-	5.3	10.5	-	-	-	-	-	-	-	-	-	-	-	-	-	-	-	-	10.5	10.5	
	男性40代	35	25.7	11.4	11.4	5.7	20.0	8.6	8.6	5.7	8.6	2.9	8.6	2.9	8.6	2.9	8.6	8.6	8.6	8.6	8.6	5.7	2.9	5.7	-	5.7	2.9	5.7	-	5.7	-	2.9	2.9	2.9	2.9	2.9	17.1		
	男性50代	44	20.5	18.2	11.4	13.6	6.8	6.8	4.5	13.6	6.8	4.5	6.8	2.3	9.1	2.3	15.9	2.3	-	2.3	2.3	2.3	4.5	2.3	6.8	6.8	-	2.3	4.5	2.3	2.3	-	4.5	4.5	-	2.3	31.8		
	男性60代	36	27.8	16.7	16.7	8.3	5.6	11.1	2.8	-	5.6	5.6	5.6	11.1	-	5.6	-	5.6	2.8	5.6	8.6	8.6	5.6	5.6	-	2.8	-	5.6	2.8	2.8	2.8	-	-	-	-	2.8	19.4		
	女性・計	397	20.4	16.9	13.6	9.3	6.5	9.3	6.0	6.0	7.3	5.8	4.8	5.3	5.8	4.5	4.8	4.3	4.5	3.8	4.3	5.3	3.8	3.3	3.5	3.5	2.3	2.8	2.8	2.3	1.5	1.8	2.3	1.5	1.8	3.0	18.4		
	女性20代	34	14.7	23.5	17.6	8.8	5.9	11.8	14.7	14.7	11.8	2.9	2.9	11.8	8.8	5.9	8.8	-	5.9	5.9	5.9	8.8	-	-	-	-	-	-	-	-	-	-	-	-	-	-	5.9	8.8	
	女性30代	38	15.8	21.1	10.5	13.2	6.3	2.6	7.9	2.6	7.9	2.6	-	5.3	2.6	5.3	2.6	-	5.3	10.5	-	-	-	-	-	-	-	-	-	-	-	-	-	-	-	-	10.5	23.7	
	女性40代	42	16.7	14.3	11.9	2.4	2.4	9.5	-	7.1	-	-	-	-	-	-	-	-	-	2.4	2.4	2.4	-	5.3	2.6	-	-	-	-	-	-	-	-	-	-	-	-	4.8	28.6
女性50代	46	15.2	21.7	15.2	13.0	-	-	13.0	-	-	-	-	-	-	-	-	-	-	-	-	-	-	-	-	-	-	-	-	-	-	-	-	-	-	-	8.7	17.4		
女性60代	30	20.0	13.3	16.7	10.0	3.3	10.0	-	6.7	10.0	3.3	6.7	-	3.3	-	3.3	-	-	3.3	-	-	-	-	-	-	-	-	-	-	-	-	-	-	-	3.3	20.0			
高知家認知あり	397	20.4	16.9	13.6	9.3	6.5	9.3	6.0	6.0	7.3	5.8	4.8	5.3	5.8	4.5	4.8	4.3	4.5	3.8	4.3	5.3	3.8	3.3	3.5	3.5	2.3	2.8	2.8	2.3	1.5	1.8	2.3	1.5	1.8	3.0	18.4			
高知家認知なし	0	-	-	-	-	-	-	-	-	-	-	-	-	-	-	-	-	-	-	-	-	-	-	-	-	-	-	-	-	-	-	-	-	-	-	-	-		

# 『高知県は、ひとつの大家族やき。』認知状況

Q9 あなたは、『高知県は、ひとつの大家族やき。』というキャッチコピーをご存じでしたか。

- 『高知県は、ひとつの大家族やき。』認知状況について、「知っていた」は3.3%。「見聞きしたことがあった」(6.8%)を足すと10.0%。
- 属性別でみると、一都三県、二府二県ともに高知家認知ありで「認知(計)」が半数以上と全体より高い。

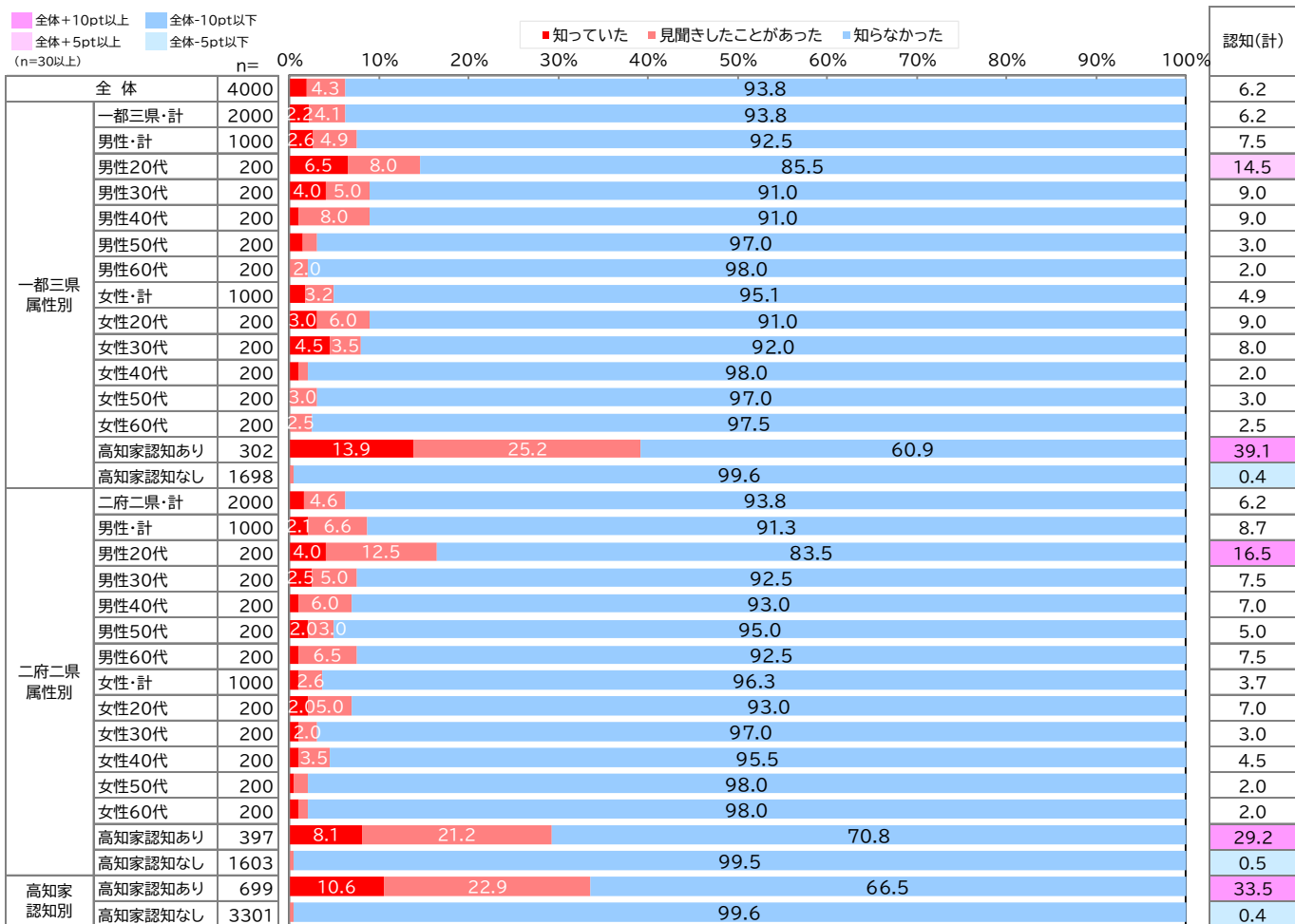


2%未満の数値ラベルは非表示

# 「SUPER LOCAL 高知家」認知状況

Q10 あなたは、「SUPER LOCAL 高知家」という言葉や取り組みについてご存知でしたか。

- 「SUPER LOCAL 高知家」認知状況について、「知っていた」は 1.9%。「見聞きしたことがあった」(4.3%)を足すと 6.2%。
- 属性別でみると、一都三県、二府二県ともに、高知家認知ありで「認知(計)」が全体より高い。性別×年代では、二府二県の男性20代で全体より高い。

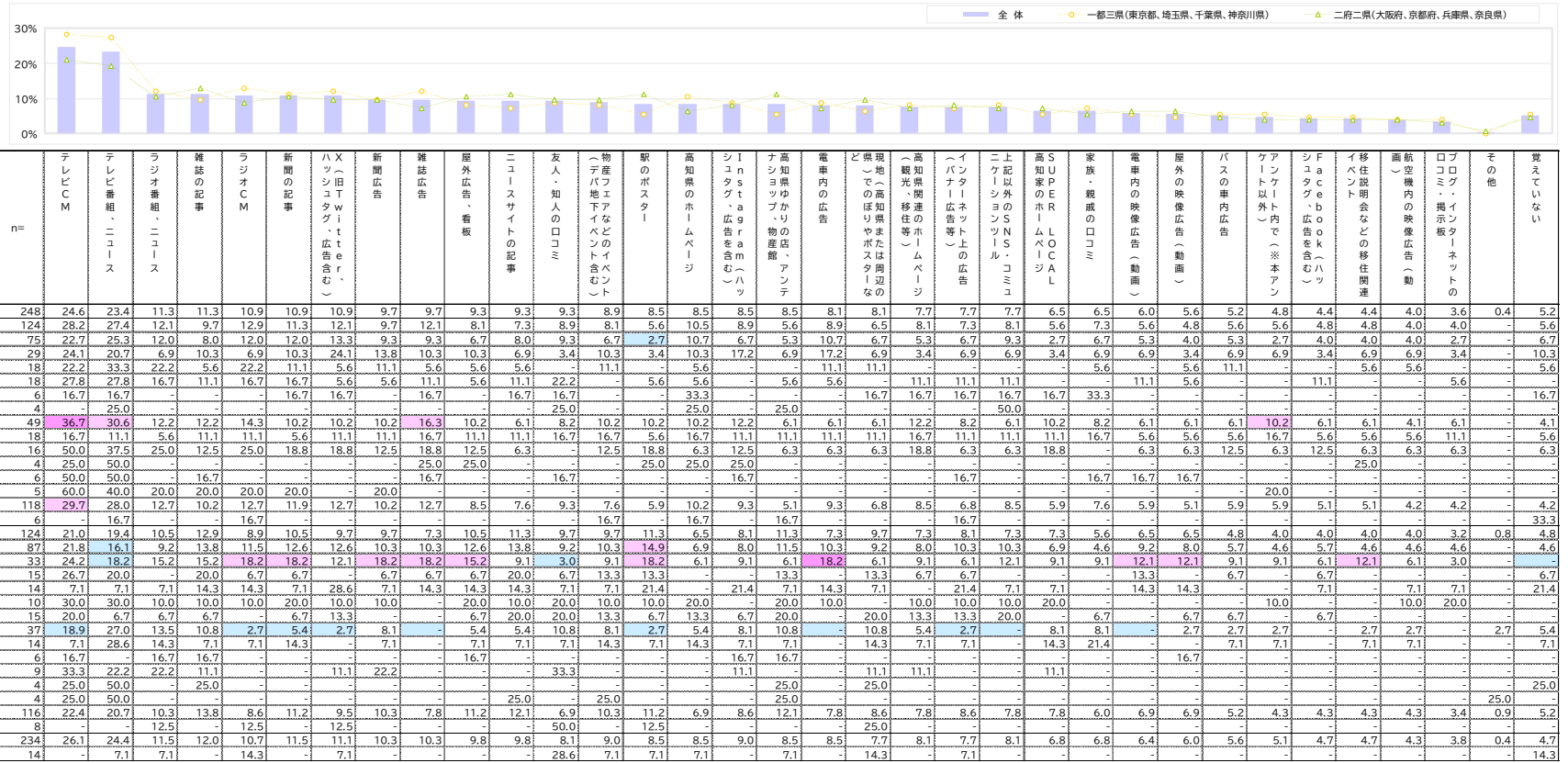


2%未満の数値ラベルは非表示

# 「SUPER LOCAL 高知家」認知経路

Q11 あなたは、「SUPER LOCAL 高知家」をどこで知りましたか。あてはまるものをすべてお答えください。

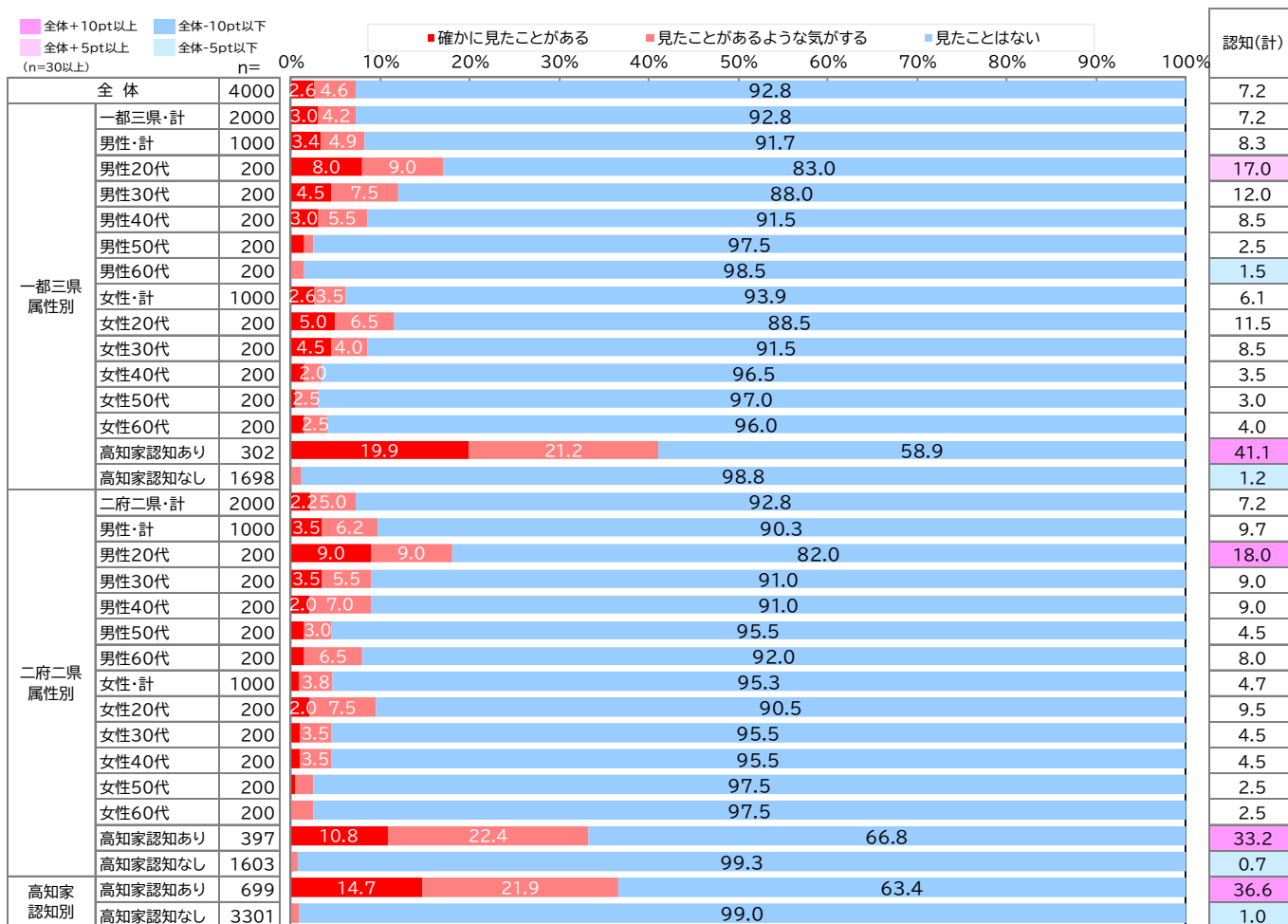
- 「SUPER LOCAL 高知家」の認知経路をみると、「テレビCM」(24.6%)、「テレビ番組、ニュース」(23.4%)がトップ2。以下「ラジオ番組、ニュース」「雑誌の記事」(11.3%)、「ラジオCM」「新聞の記事」「X(旧Twitter、ハッシュタグ、広告含む)」(10.9%)などが続く。
- 一都三県属性別でみると、男性20代で「X(旧Twitter、ハッシュタグ、広告含む)」、女性・計で「テレビCM」が全体より高い。
- 二府二県属性別でみると、男性20代で「電車内の広告」が全体より高い。



# 「SUPER LOCAL 高知家」ロゴ認知状況

Q12 あなたは、「SUPER LOCAL 高知家」のロゴを見たことがありますか。

- 「SUPER LOCAL 高知家」のロゴ認知状況について、「確かに見聞きしたことがある」は2.6%。「見聞きしたことがあるような気がする」(4.6%)を足すと7.2%。
- 属性別でみると、一都三県、二府二県ともに、高知家認知ありで「認知(計)」が全体より高い。性別×年代では、二府二県の男性20代で全体より高い。

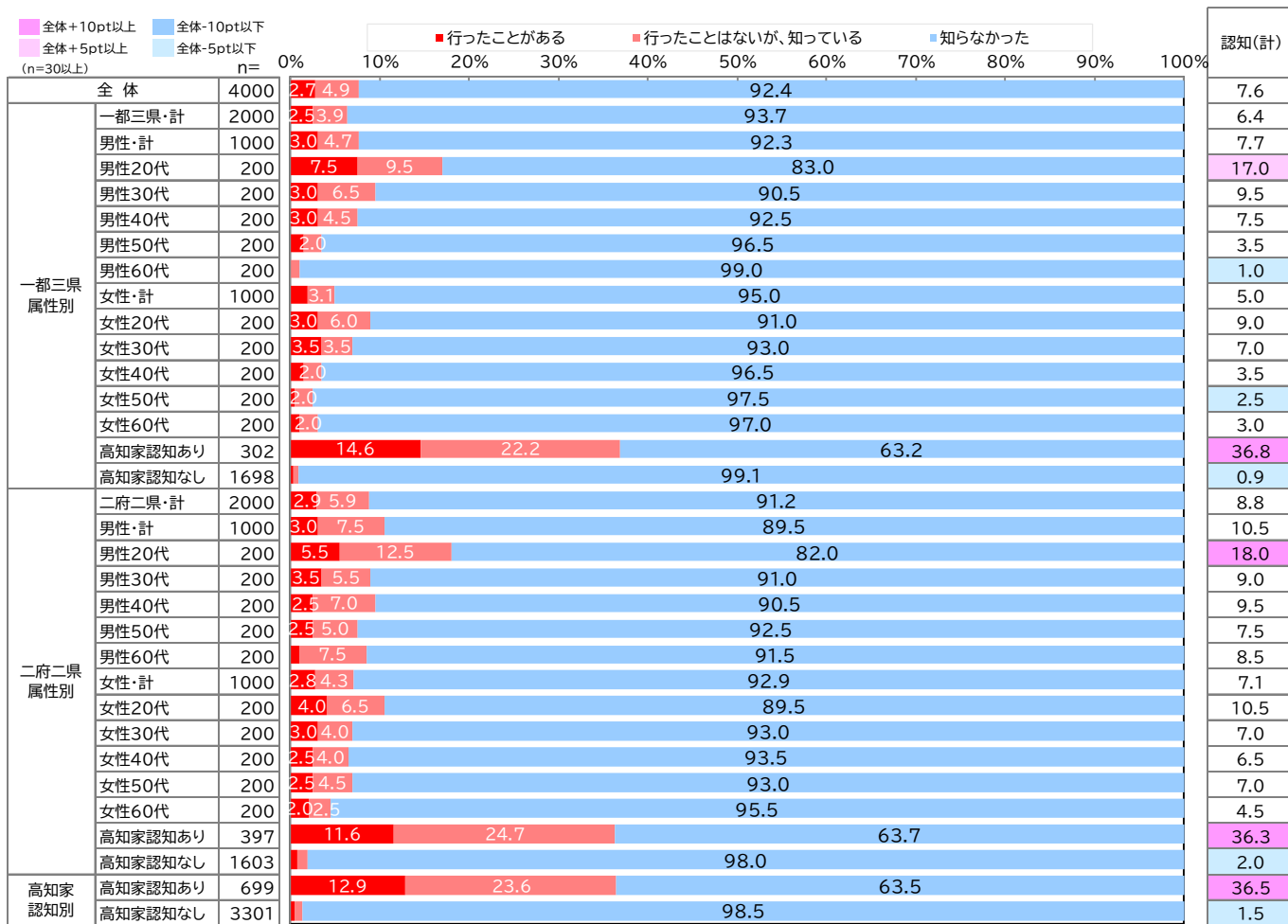


2%未満の数値ラベルは非表示

# 「SUPER LOCAL SHOP とさとさ」認知・訪問状況

Q13 あなたは大阪府にある高知県のアンテナショップ「SUPER LOCAL SHOP とさとさ」をご存知でしたか。

- 「SUPER LOCAL SHOP とさとさ」の認知・訪問状況について、「行ったことがある」は2.7%。「行ったことはないが、知っている」(4.9%)を足すと7.6%。
- 属性別でみると、一都三県、二府二県ともに、高知家認知ありで「認知(計)」が全体より高い。性別×年代では、二府二県の男性20代で全体より高い。

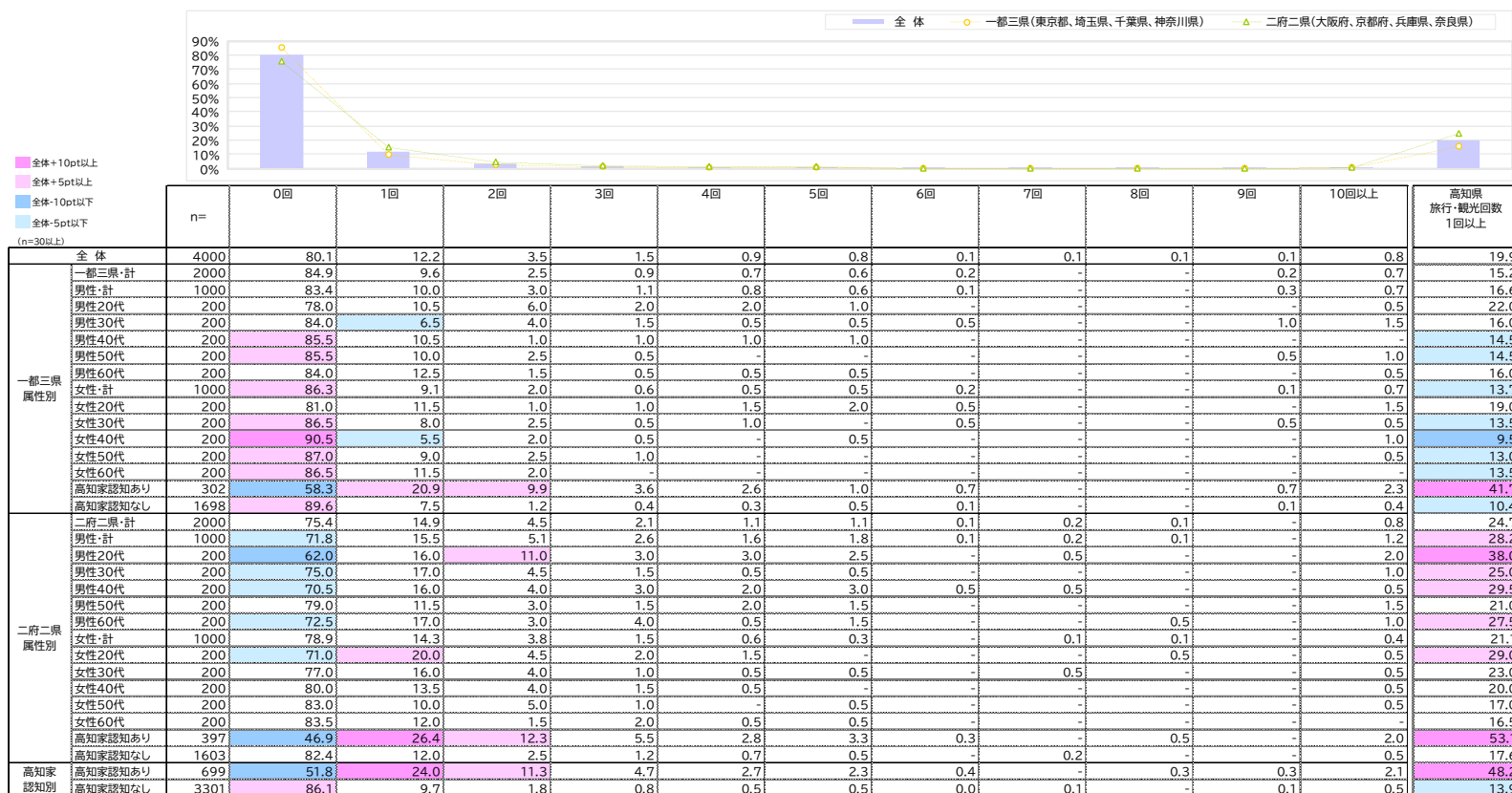


2%未満の数値ラベルは非表示

# 高知県旅行・観光回数

Q14 あなたが、この5年以内に高知県に旅行・観光に行った回数をお答えください。

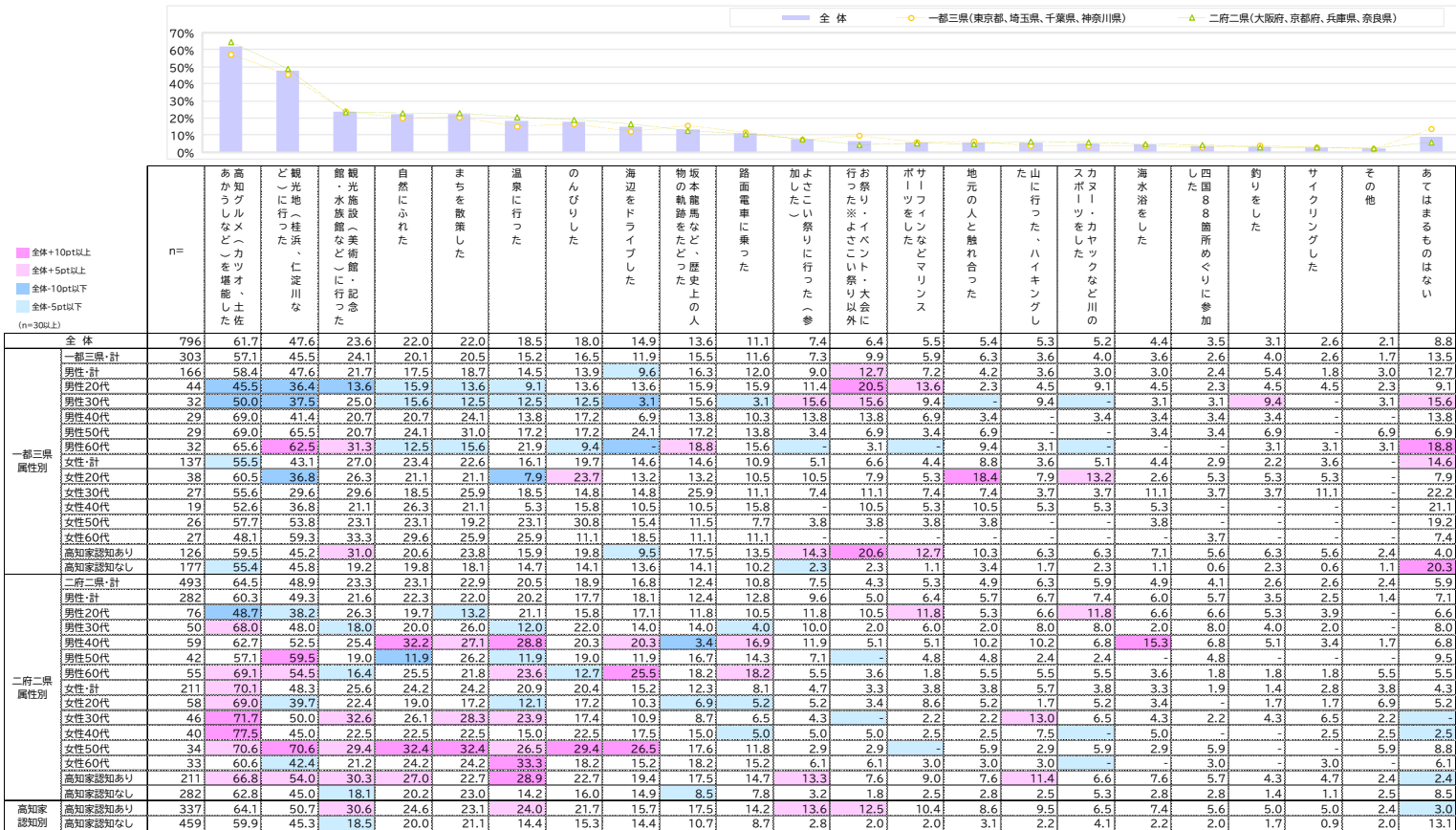
- 高知県旅行・観光回数をみると、「0回」(旅行・観光なし)が80.1%、「1回以上」が19.9%で、そのうち「1回」は12.2%。
- 属性別でみると、一都三県、二府二県ともに高知家認知ありで「1回以上」が全体より高い。性別×年代では、二府二県の男性20代で「1回以上」が全体より高い。



# 「高知県」へ旅行・観光に行った時にしたこと

Q15 あなたは、「高知県」へ旅行・観光に行ったときに、どのようなことをしましたか。あてはまるものをすべてお答えください。

- 「高知県」へ旅行・観光に行った時にしたこと中最も高いのは、「高知グルメ(カツオ、土佐あかうしなど)を堪能した」(61.7%)、次いで「観光地(桂浜、仁淀川など)に行った」(47.6%)。以下「観光施設(美術館・記念館・水族館など)に行った」(23.6%)、「自然にふれた」「まちを散策した」(22.0%)が続く。
- 一都三県属性別で見ると、男性20代で「お祭り・イベント・大会に行った※よさこい祭り以外」、男性60代で「観光地(桂浜、仁淀川など)に行った」、女性20代で「地元の人と触れ合った」などが全体より高いのが特徴的。
- 二府二県属性別で見ると、女性30・40代で「高知グルメ(カツオ、土佐あかうしなど)を堪能した」、女性50代で「観光地(桂浜、仁淀川など)に行った」などが全体より高いのが特徴的。

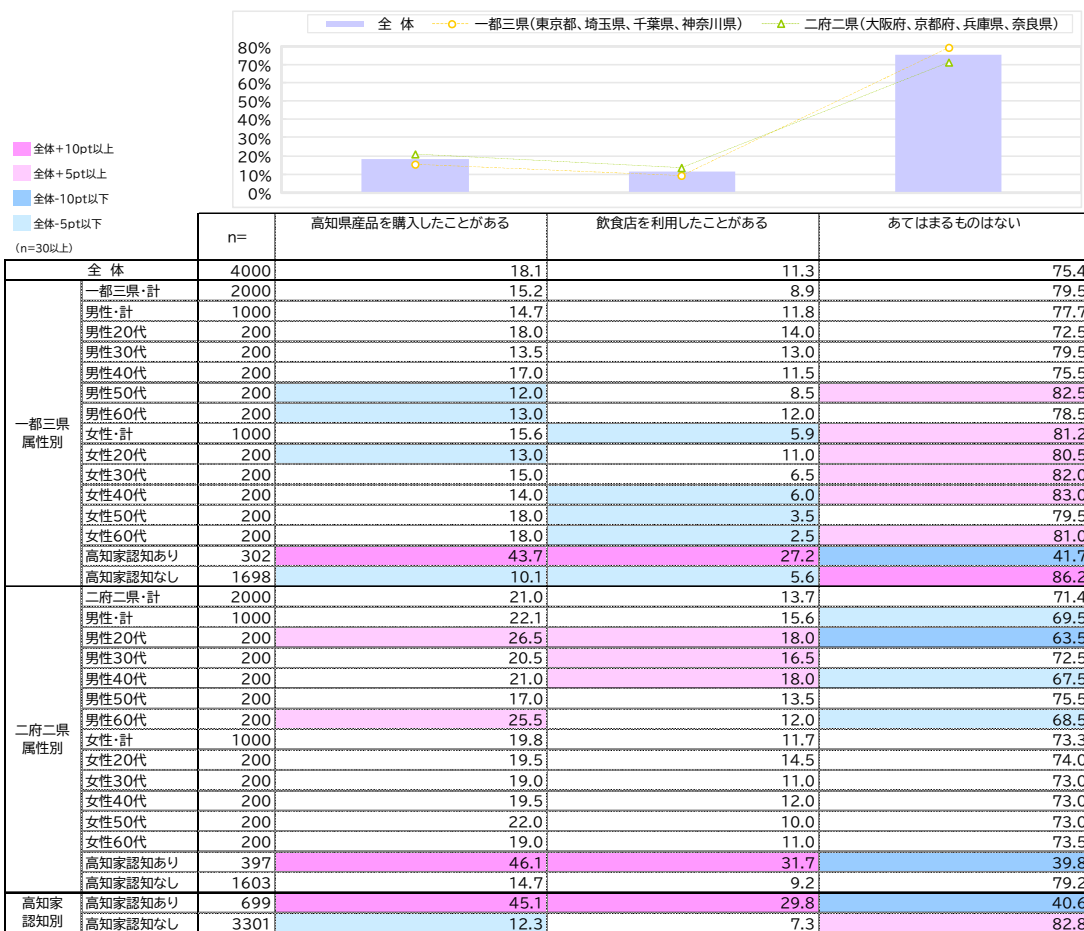


# 高知県産品の購入や高知県ゆかりの飲食店利用経験

Q16 あなたは、この1年以内に高知県産品を購入したことや高知県ゆかりの飲食店を利用したことがありますか。あてはまるものすべてお答えください。

※高知県内での購入は含めずにお答えください。

- 高知県産品の購入や高知県ゆかりの飲食店利用経験では、「高知県産品を購入したことがある」は18.1%、「飲食店を利用したことがある」は11.3%。「あてはまるものはない」は75.4%。
- 属性別でみると、一都三県、二府二県ともに高知家認知ありで「高知県産品を購入したことがある」「飲食店を利用したことがある」が全体より高い。



# 購入・利用場所

Q17 どこで購入や利用をされましたか。あてはまるものをすべてお答えください。

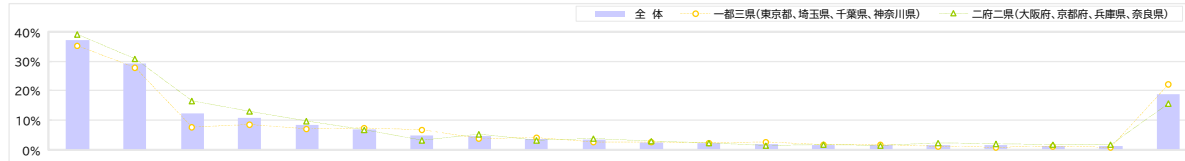
- 購入・利用場所は「飲食店」(35.2%)が最も高く、以下「アンテナショップ」(31.0%)、「量販店」(23.1%)、「オンラインショップ」(22.4%)、「百貨店」(20.0%)となっている。
- エリアで見ると、一都三県で「アンテナショップ」「オンラインショップ」が二府二県を上回り、二府二県で「飲食店」「量販店」「百貨店」が一都三県を上回る。
- 一都三県属性別で見ると、男性20代で「オンラインショップ」、女性20代で「飲食店」、女性30代で「アンテナショップ」「オンラインショップ」、女性40代で「アンテナショップ」が全体より高い。
- 二府二県属性別で見ると、女性40代で「アンテナショップ」が全体より高い。



# 「高知」と聞いて思い浮かべるコトやモノ

Q18 あなたが「高知」と聞いて思い浮かべるコトやモノを思い浮かぶ順に、最大5つまでお答えください。

- 「高知」と聞いて思い浮かべるコトやモノは、「かつお／かつおの一本釣り」(37.2%)、「坂本龍馬(記念館、龍馬像含む)」(29.3%)がトップ2。以下「かつおのたたき／かつおの薫焼き／土佐造り」(12.2%)、「四万十川」(10.8%)などが続く。
- 一都三県属性性別で見ると、男性60代で「坂本龍馬(記念館、龍馬像含む)」、男女20代・女性30代で「なし・特になし」が全体より高い。高知家認知ありでは「かつお／かつおの一本釣り」が全体よりやや高い。
- 二府二県属性性別で見ると、男性50代・60代で「坂本龍馬(記念館、龍馬像含む)」、女性50代・60代で「かつおのたたき／かつおの薫焼き／土佐造り」などが全体より高い。男性20代では「なし・特になし」が全体より高い。高知家認知ありでは、「かつお／かつおの一本釣り」が全体より高い。

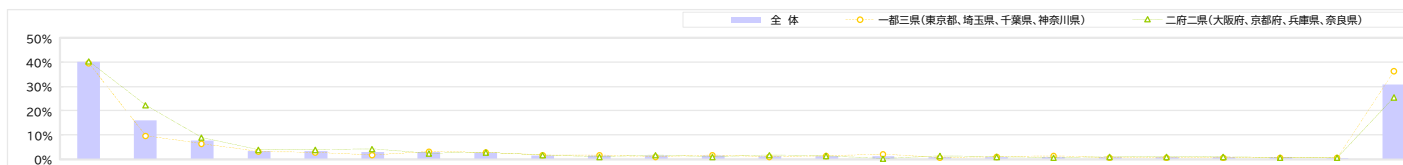


属性	n	全体+10pt以上 全体+5pt以上 全体-10pt以下 全体-5pt以下 (n=30以上)	かつお／かつおの一本釣り	坂本龍馬(記念館、龍馬像含む)	かつおのたたき／かつおの薫焼き／土佐造り	四万十川	桂浜(桂浜公園、桂浜水族館含む)	土佐	四国	はりまや橋	よさこい	ゆず／ゆず製品(ポン酢、ジュースなど)	高知城	お酒／日本酒／地酒	土佐犬	広夫涼子	海／海岸	仁淀川／仁淀ブルー	室戸岬	足摺岬	血縁料理	なし・特になし		
			全体	4000		37.2	29.3	12.2	10.8	8.4	7.0	5.0	4.5	3.7	3.3	2.6	2.3	2.0	1.7	1.7	1.7	1.5	1.4	1.4
一都三県属性別	一都三県-計	2000	35.2	27.9	7.8	8.7	7.0	7.4	6.7	3.7	4.2	2.7	2.5	2.3	2.7	1.8	1.8	1.2	0.9	1.1	1.0	0.5	22.1	
	男性-計	1000	36.0	30.9	8.7	9.4	8.7	8.5	5.7	4.4	3.5	1.5	2.8	1.7	3.0	2.2	2.0	0.8	1.1	1.1	0.5	19.9		
	男性20代	200	27.5	23.5	4.5	4.0	5.5	5.5	11.0	1.5	3.0	2.5	2.5	0.5	2.0	-	2.0	0.5	2.0	0.5	0.5	30.0		
	男性30代	200	40.0	23.5	5.0	7.5	5.0	8.0	6.5	-	2.5	0.5	1.5	3.0	2.0	1.0	1.0	1.0	0.5	1.0	0.5	-	22.0	
	男性40代	200	33.5	32.0	11.0	9.5	2.0	7.0	5.0	2.0	3.0	2.0	1.5	2.0	1.5	4.0	1.0	0.5	1.0	-	-	0.5	23.0	
	男性50代	200	41.5	35.0	8.5	12.0	9.5	10.5	1.5	4.5	4.0	0.5	5.0	1.0	2.5	5.0	3.0	1.0	1.0	2.0	-	-	0.5	14.5
	男性60代	200	37.5	40.5	14.5	14.0	14.5	11.5	4.5	14.0	5.0	1.0	4.0	4.0	5.5	-	3.0	1.0	0.5	2.5	1.5	1.5	10.0	
	女性-計	1000	34.3	24.8	6.8	7.9	5.3	6.2	7.6	3.0	4.8	3.9	2.1	2.8	2.4	1.3	1.6	1.6	0.6	1.1	1.5	1.5	24.3	
	女性20代	200	26.5	18.5	3.5	6.0	2.0	3.0	12.5	1.5	5.0	3.0	0.5	2.0	1.5	1.5	3.0	2.5	-	-	0.5	0.5	34.0	
	女性30代	200	33.5	19.0	6.5	6.5	1.5	5.0	5.5	0.5	4.5	2.5	1.0	2.0	2.0	1.0	1.0	1.0	-	-	-	-	30.0	
	女性40代	200	42.5	26.5	5.5	4.0	4.5	7.0	6.5	2.0	5.0	4.5	1.0	3.0	4.0	2.5	2.0	0.5	0.5	0.5	0.5	0.5	24.5	
	女性50代	200	33.5	22.0	8.0	8.5	6.5	10.0	4.5	1.5	5.5	6.0	4.0	3.5	3.5	1.5	1.0	1.5	1.5	1.0	2.5	2.5	22.5	
	女性60代	200	35.5	38.0	10.5	14.5	12.0	6.0	9.0	9.5	4.0	3.5	4.0	3.5	1.0	1.5	1.0	2.5	1.0	4.0	4.0	4.0	10.5	
高知家認知あり	302	43.0	31.1	8.6	14.2	8.6	5.0	4.3	3.6	5.3	5.6	4.6	3.3	2.3	4.3	2.0	2.0	1.0	1.0	1.0	1.0	1.0	13.9	
高知家認知なし	1698	33.7	27.3	7.6	7.7	6.7	7.8	7.1	3.7	3.9	2.2	2.1	2.1	2.8	1.3	1.8	1.1	0.8	1.1	1.0	1.0	23.6		
二府二県属性別	二府二県-計	2000	39.2	30.7	16.6	13.0	9.7	6.7	3.3	5.3	3.3	3.9	2.8	2.3	1.4	1.7	1.6	2.2	2.1	1.8	1.7	1.5	15.6	
	男性-計	1000	40.6	35.0	13.3	12.8	10.8	7.8	2.6	5.9	2.4	2.4	2.8	2.1	1.6	1.5	0.9	2.1	3.3	2.5	1.6	1.5	15.4	
	男性20代	200	38.0	23.5	5.5	8.5	4.0	5.0	3.5	1.0	1.5	2.0	1.0	1.0	1.0	-	1.5	1.0	1.0	0.5	-	-	31.0	
	男性30代	200	44.0	28.0	8.0	12.0	5.5	6.0	3.0	2.5	0.5	3.5	2.0	2.5	1.0	1.5	0.5	1.0	1.0	0.5	-	-	21.5	
	男性40代	200	46.0	37.0	13.5	9.5	10.5	7.5	3.5	1.5	2.0	2.5	2.0	3.5	2.0	3.0	0.5	1.5	4.5	1.0	1.5	1.5	12.0	
	男性50代	200	42.5	42.0	19.5	16.5	13.0	9.0	2.0	8.0	4.5	1.5	3.5	2.0	3.0	3.0	0.5	2.5	4.5	4.5	2.0	7.5	7.5	
	男性60代	200	32.5	44.5	20.0	17.5	21.0	11.5	1.0	16.5	3.5	2.5	5.5	1.5	1.0	-	1.5	4.5	5.5	6.0	4.5	5.0	5.0	
	女性-計	1000	37.7	26.3	19.9	13.1	8.6	5.5	3.9	4.6	4.2	5.3	2.7	2.5	1.1	1.9	2.3	2.3	0.9	1.0	1.8	1.8	15.8	
	女性20代	200	40.0	21.5	15.5	8.5	2.5	5.0	6.5	0.5	2.0	3.0	0.5	3.5	1.0	0.5	2.0	2.0	-	-	-	-	22.0	
	女性30代	200	46.0	21.0	16.5	12.0	7.0	4.0	5.5	0.5	4.5	7.0	0.5	1.5	1.0	1.5	2.0	2.5	-	-	-	-	18.5	
	女性40代	200	42.0	32.0	19.0	15.5	9.5	7.5	4.0	2.5	3.5	5.5	3.0	2.5	1.0	3.0	3.5	2.0	-	-	-	0.5	1.5	11.5
	女性50代	200	35.5	27.5	24.0	16.0	12.0	4.5	1.5	3.5	4.5	6.5	3.5	4.5	1.0	1.5	2.5	3.5	2.5	1.0	4.0	4.0	13.5	
	女性60代	200	25.0	29.5	24.5	13.5	12.0	6.5	2.0	16.0	6.5	4.5	6.0	0.5	1.5	3.0	1.5	1.5	2.0	3.5	3.5	3.5	13.5	
高知家認知あり	397	47.9	34.5	17.4	13.4	13.9	7.8	1.5	6.5	4.5	4.8	4.0	3.8	2.0	3.5	1.0	4.3	2.0	2.0	3.0	3.0	9.6		
高知家認知なし	1603	37.0	29.7	16.4	12.9	8.7	6.4	3.7	4.9	3.0	3.6	2.4	1.9	1.2	1.2	1.7	1.7	2.1	1.7	1.4	1.4	17.1		
高知家認知別	高知家認知あり	699	45.8	33.0	13.6	13.7	11.6	6.6	2.7	5.3	4.9	5.2	4.3	3.6	2.1	3.9	1.4	3.3	1.6	1.6	2.1	11.4		
	高知家認知なし	3301	35.3	28.4	11.9	10.2	7.7	7.1	5.4	4.3	3.5	2.9	2.2	2.0	1.3	1.8	1.4	1.5	1.4	1.2	2.0	2.0	20.4	

# 「高知県産品」と聞いて思い浮かべるモノ

Q19 高知県産品として思い浮かべる物を、思い浮かぶ順に、最大5つまでお答えください。

- 「高知県産品」と聞いて思い浮かべるモノは、「かつお／かつおの一本釣り」(40.0%)、「かつおのたたき／かつおの薫焼き／土佐造り」(16.0%)がトップ2。次いで「ゆず／ゆず製品(ポン酢、ジュースなど)」(7.6%)が入る。
- 一都三県属性別で見ると、男性50代で「かつお／かつおの一本釣り」が全体より高くなっている。男女20代・女性30代で「なし・特になし」が全体より高くなっている。
- 二府二県属性別で見ると、男性40代で「かつお／かつおの一本釣り」、男性60代と女性40代以上で「かつおのたたき／かつおの薫焼き／土佐造り」が、それぞれ全体より高い。男性20代で「なし・特になし」が全体より高くなっている。

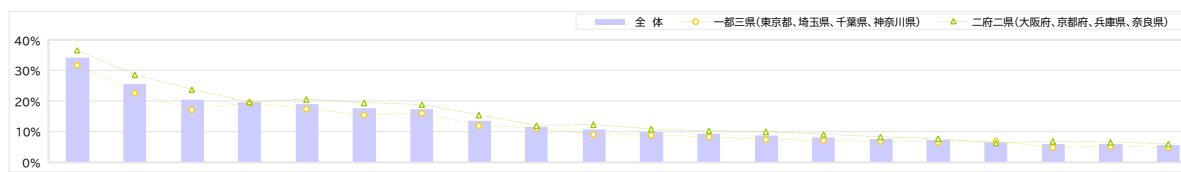


属性別	n	思い浮かべた産品																								
		かつお／かつおの一本釣り	かつおのたたき／かつおの薫焼き／土佐造り	ゆず／ゆず製品(ポン酢、ジュースなど)	酒／日本酒	文旦／ポンタン	芋けんぴ／塩けんぴ	しょうが	海産物・水産物	かつお節	みかん	ミレービスケット	柑橘類	うなぎ(四万十うなぎ含む)	かぼす	茄子	馬路村(ポン酢、ジュース)	ピーマン	うどん	すだち	青のり	ニラ	血縁料理	トマト	なし・特になし	
全体	4000	40.0	16.0	7.6	3.5	3.4	3.1	2.9	2.8	1.6	1.5	1.4	1.4	1.3	1.3	1.2	1.0	1.0	0.9	0.8	0.8	0.7	0.5	30.9		
一都三県	2000	39.7	9.7	6.3	3.2	3.0	1.9	3.3	2.7	1.6	1.8	1.0	1.9	1.0	1.3	2.2	0.6	1.0	1.4	0.7	0.6	0.5	0.7	0.5	36.2	
男性計	1000	43.4	10.8	4.7	3.5	1.8	1.6	2.5	3.5	2.2	1.8	0.6	1.4	0.8	0.7	1.3	0.3	1.2	1.2	0.2	0.7	0.5	0.6	0.4	35.4	
男性20代	200	32.5	7.5	6.0	-	1.5	0.5	2.0	3.0	0.5	1.5	-	1.0	0.5	-	2.5	0.5	0.5	1.5	0.5	-	1.0	0.5	0.5	50.0	
男性30代	200	45.0	8.0	3.0	3.0	1.0	1.5	2.0	2.5	0.5	0.5	1.0	-	0.5	0.5	0.5	0.5	1.0	-	1.0	0.5	-	1.0	-	39.5	
男性40代	200	49.0	5.5	7.0	4.0	1.0	0.5	3.0	3.0	0.5	2.0	1.0	1.0	-	1.5	0.5	-	2.0	1.5	0.5	-	-	-	-	35.5	
男性50代	200	50.0	5.0	5.0	4.0	2.0	1.5	2.0	5.0	4.5	1.0	1.0	3.0	-	1.0	1.5	-	2.0	1.0	-	1.0	0.5	1.5	-	27.0	
男性60代	200	40.5	22.0	4.5	6.5	3.0	4.0	3.5	4.0	5.0	4.0	0.5	1.0	2.5	0.5	1.5	0.5	2.0	1.0	-	1.5	0.5	1.0	0.5	25.0	
女性計	1000	35.9	8.5	7.9	2.8	4.2	2.2	4.0	1.9	0.9	1.8	1.3	2.3	1.1	1.8	3.0	0.9	0.8	1.5	1.1	0.4	0.4	0.7	0.6	36.9	
女性20代	200	32.5	4.5	6.5	2.5	1.0	1.0	1.0	3.0	-	3.0	1.0	0.5	1.0	2.0	2.5	0.5	-	2.0	1.0	-	-	-	0.5	50.5	
女性30代	200	35.0	8.0	6.0	1.5	2.0	2.0	1.0	1.5	0.5	2.0	1.5	1.5	0.5	2.5	-	-	0.5	0.5	0.5	-	-	-	-	44.0	
女性40代	200	38.5	9.0	8.0	-	4.5	3.0	4.5	1.0	0.5	0.5	4.0	-	1.5	3.0	1.0	0.5	2.0	1.0	-	1.0	-	-	-	35.5	
女性50代	200	32.0	10.0	11.5	5.5	8.5	2.5	3.0	0.5	1.0	-	2.5	3.5	-	1.0	4.5	1.5	1.5	1.0	0.5	0.5	0.5	1.0	1.0	33.0	
女性60代	200	41.5	11.0	7.5	4.5	5.0	2.5	10.5	3.5	2.5	3.5	1.0	2.0	4.0	2.0	5.0	1.5	1.5	2.0	2.5	1.5	0.5	3.0	1.0	21.5	
高知家認知あり	302	45.4	14.6	13.2	4.3	4.0	4.3	5.0	3.6	1.3	2.6	2.6	1.0	1.0	1.3	4.3	2.0	1.7	1.3	1.3	0.3	0.7	0.7	0.5	23.5	
高知家認知なし	1698	38.6	8.8	5.1	2.9	2.8	1.5	2.9	2.5	1.6	1.6	0.6	2.0	0.9	1.2	1.8	0.4	0.9	1.2	0.5	0.4	0.3	0.7	0.5	38.4	
二府二県	2000	40.4	22.4	8.8	3.8	3.8	4.3	2.6	3.0	1.6	1.2	1.9	0.9	1.7	1.3	0.3	1.5	1.0	0.6	1.1	1.1	1.2	0.8	0.5	25.6	
男性計	1000	43.9	19.6	6.3	4.6	2.8	3.4	2.0	3.5	1.6	1.4	1.3	0.7	2.3	1.1	0.2	1.0	0.7	0.4	0.7	0.8	1.1	0.5	0.2	26.4	
男性20代	200	39.0	10.0	5.0	2.0	1.0	1.5	1.0	3.0	1.0	2.0	0.5	0.5	1.5	1.5	-	1.0	-	1.0	0.5	-	-	-	-	42.5	
男性30代	200	48.5	11.0	7.0	3.0	0.5	2.0	3.0	1.0	1.5	-	2.5	0.5	1.0	0.5	0.5	-	0.5	-	-	-	0.5	-	-	30.5	
男性40代	200	51.0	18.5	4.5	3.5	3.0	3.0	0.5	4.0	1.0	1.0	2.0	1.0	1.5	1.0	-	1.5	1.5	0.5	1.5	1.0	1.5	1.0	-	20.5	
男性50代	200	39.5	25.0	7.5	5.5	2.0	3.5	0.5	3.0	3.5	0.5	-	1.0	3.0	1.5	-	2.0	-	-	1.0	1.0	2.0	0.5	-	24.5	
男性60代	200	41.5	33.5	7.5	9.0	7.5	7.0	5.0	6.5	1.0	3.5	1.5	0.5	4.5	1.0	0.5	0.5	1.5	0.5	0.5	2.0	1.5	1.0	1.0	14.0	
女性計	1000	36.8	25.1	11.3	3.0	4.8	5.2	3.2	2.4	1.5	0.9	2.4	1.0	1.0	1.5	0.4	1.9	1.3	0.7	1.4	1.4	1.3	1.1	0.8	24.8	
女性20代	200	37.5	17.0	5.5	4.0	2.0	5.0	1.0	-	1.0	1.0	3.5	0.5	0.5	0.5	-	2.0	-	-	1.5	-	0.5	-	0.5	34.0	
女性30代	200	48.5	17.0	10.5	1.0	4.0	4.0	2.0	3.5	0.5	-	1.0	0.5	0.5	0.5	-	3.0	-	-	0.5	1.5	0.5	-	-	26.0	
女性40代	200	37.0	28.0	14.5	4.0	4.5	4.5	1.5	2.5	1.0	1.0	1.5	2.0	0.5	2.0	-	0.5	2.0	1.5	2.0	1.0	2.0	1.0	1.0	20.5	
女性50代	200	29.0	33.5	13.0	4.5	6.5	8.0	6.5	3.0	2.0	1.5	3.0	0.5	3.0	1.5	-	2.0	2.0	0.5	-	4.5	3.0	1.5	1.0	22.0	
女性60代	200	32.0	30.0	13.0	1.5	7.0	4.5	5.0	3.0	3.0	1.0	3.0	1.5	0.5	3.0	2.0	2.0	2.5	1.0	2.0	1.0	1.0	3.0	1.5	21.5	
高知家認知あり	397	48.6	25.9	12.8	5.3	6.0	8.1	3.0	5.0	2.3	1.5	4.3	1.5	2.5	1.5	-	4.0	1.5	-	1.3	1.3	3.0	1.3	1.8	14.6	
高知家認知なし	1603	38.3	21.5	7.8	3.4	3.2	3.4	2.5	2.4	1.4	1.1	1.2	0.7	1.4	1.2	0.4	0.8	0.9	0.7	1.0	1.1	0.7	0.7	0.2	28.3	
高知家認知あり	699	47.2	21.0	13.0	4.9	5.2	6.4	3.9	4.4	1.9	2.0	3.6	1.3	1.9	1.4	1.9	3.1	1.6	0.9	1.4	1.3	2.3	0.9	1.3	18.5	
高知家認知なし	3301	38.5	14.9	6.4	3.2	3.0	2.4	2.7	2.5	1.5	1.4	0.9	1.4	1.2	1.1	0.6	0.9	1.0	0.7	0.7	0.5	0.7	0.3	33.5		

# 高知県のイメージ

Q20 高知県のイメージについて、あてはまるものをすべてお答えください。

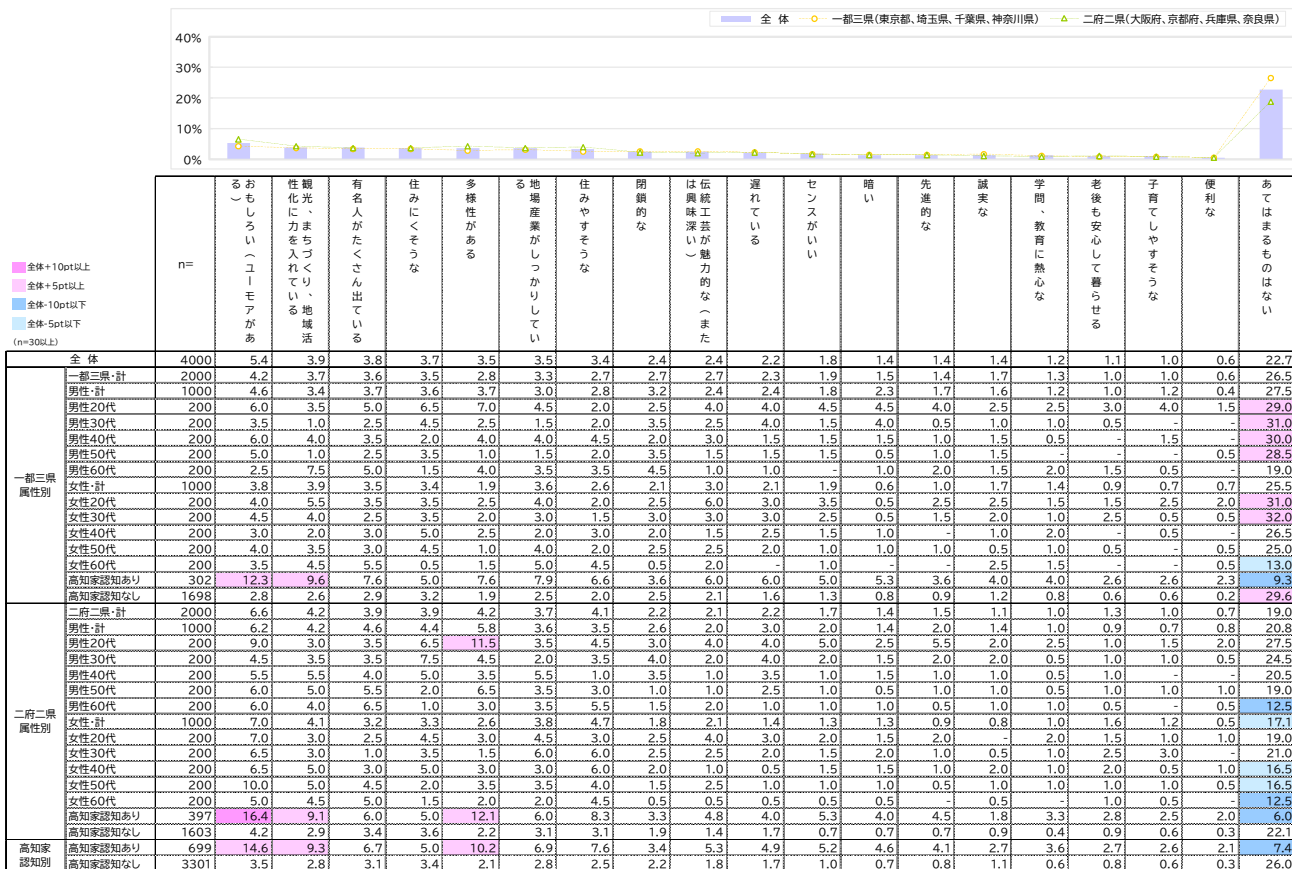
- 高知県のイメージでは、「自然が豊かな」(34.1%)「食べ物おいしい」(25.6%)「明るい」(20.5%)「歴史・文化のある」(19.7%)「漁業が盛んな」(19.1%)が上位となっている。「あてはまるものはない」は22.7%。
- 属性別でみると、一都三県、二府二県とも男性60代で「歴史・文化のある」、女性60代で「明るい」が全体より高く特徴的。



		n=	自然が豊かな	食べ物おいしい	明るい	歴史・文化のある	漁業が盛んな	元気がある(活気がある)	景色・景観がきれいな	あたたかい	穏やかな(のんびりとした)	魅力的な特産品・名物がある	地元愛の深い	ポジティブな	開放的な	農作物が豊富に採れる	不便な	祭りやイベントが魅力的な	田舎で何も無い	観光施設や観る場所が多い	親しみがある	個性的な	
一都三県 属性別	全体	4000	34.1	25.6	20.5	19.7	19.1	17.6	17.4	13.7	11.7	10.8	10.0	9.3	8.8	8.3	7.6	7.2	6.6	5.9	5.8	5.5	
	一都三県-計	2000	31.6	22.6	17.2	19.6	17.6	15.6	16.1	12.0	11.3	9.3	9.0	8.4	7.6	7.2	6.8	6.6	6.8	5.0	5.1	4.9	
	男性-計	1000	28.0	23.4	16.1	20.3	17.5	14.5	15.3	12.0	9.1	8.8	8.2	9.5	7.2	7.1	7.5	5.1	6.0	4.9	4.9	5.5	
	男性20代	200	24.0	18.5	11.5	15.5	10.0	10.5	9.0	8.5	14.0	8.0	6.0	11.5	4.5	8.0	5.5	5.5	7.5	3.5	5.0	6.5	
	男性30代	200	22.0	19.5	10.0	13.0	17.0	9.0	12.5	8.0	8.5	9.5	5.0	8.0	5.5	5.5	9.5	2.5	11.0	4.5	3.0	3.0	
	男性40代	200	29.0	20.0	20.0	24.0	15.5	18.0	15.5	14.5	7.5	9.5	12.5	10.5	6.0	9.0	5.0	3.5	3.5	5.5	4.5	6.0	
	男性50代	200	27.0	25.5	12.0	19.0	21.0	14.5	17.5	15.0	6.0	7.0	7.5	10.0	9.0	6.5	8.5	6.0	4.0	4.0	5.0	5.5	
	男性60代	200	38.0	33.5	27.0	30.0	24.0	20.5	22.0	14.0	9.5	10.0	10.0	7.5	11.0	6.5	9.0	8.0	4.0	7.0	7.0	6.5	
	女性-計	1000	35.1	21.7	18.3	18.8	17.6	16.6	16.8	11.9	13.4	9.8	9.7	7.2	8.0	7.3	6.0	8.1	7.6	5.1	5.2	4.3	
	女性20代	200	31.5	21.5	10.0	15.5	13.0	8.0	16.0	14.5	18.5	11.5	6.5	10.0	10.5	8.5	5.5	6.0	10.5	4.5	7.0	6.5	
	女性30代	200	28.5	16.5	16.5	13.5	13.0	16.0	11.0	7.5	12.0	7.5	12.0	6.0	4.5	3.5	6.0	7.0	11.0	3.5	6.5	1.0	
	女性40代	200	34.5	24.0	11.0	17.5	18.0	10.0	12.5	10.0	12.5	8.0	7.0	6.0	5.5	7.0	6.0	7.5	8.5	3.5	2.5	4.0	
	女性50代	200	38.5	23.0	19.5	21.5	19.5	22.5	17.5	12.5	10.0	8.0	10.5	7.0	6.5	8.5	6.5	10.5	5.0	4.0	4.5	4.0	
	女性60代	200	42.5	23.5	34.5	26.0	24.5	26.5	27.0	15.0	13.0	14.0	12.5	7.0	13.0	9.0	6.0	9.5	3.0	10.0	5.5	6.0	
	高知家認知あり	302	35.8	29.5	30.8	23.2	21.2	27.8	21.5	21.5	15.9	16.2	15.9	16.9	12.9	12.9	7.3	15.2	7.0	8.9	11.3	10.9	
	高知家認知なし	1698	30.8	21.3	14.8	18.9	16.9	13.4	15.1	10.2	10.4	8.1	7.7	6.8	6.7	6.2	6.7	5.1	6.8	4.3	3.9	3.8	
	二府二県 属性別	二府二県-計	2000	36.7	28.6	23.8	19.8	20.7	19.6	18.8	15.4	12.1	12.2	11.0	10.2	10.1	9.3	8.4	7.8	6.4	6.9	6.5	6.1
		男性-計	1000	33.3	26.5	24.0	20.2	22.4	17.8	17.3	15.1	7.8	11.1	10.2	11.1	10.6	8.3	8.6	7.1	6.9	7.6	6.2	7.6
		男性20代	200	26.0	17.0	14.0	13.5	14.0	8.5	11.0	17.5	8.0	11.0	9.0	12.5	7.5	4.5	7.0	5.5	7.0	6.0	6.5	11.5
		男性30代	200	29.0	21.5	18.5	13.0	13.5	10.5	11.0	10.5	10.5	10.0	8.0	12.5	8.0	7.0	13.5	3.0	13.5	5.0	2.5	4.5
		男性40代	200	35.5	31.0	18.5	18.5	27.0	16.5	17.5	11.0	9.5	9.0	7.0	10.0	10.0	9.5	6.5	8.5	7.0	8.0	7.0	7.5
		男性50代	200	35.0	27.5	28.0	22.0	25.0	21.5	22.5	15.5	7.0	14.0	11.5	9.0	12.0	10.0	8.0	9.5	6.0	7.0	5.5	6.5
		男性60代	200	41.0	35.5	41.0	34.0	32.5	32.0	24.5	21.0	4.0	11.5	15.5	11.5	15.5	10.5	8.0	9.0	1.0	12.0	9.5	8.0
女性-計		1000	40.1	30.7	23.6	19.4	19.0	21.4	20.3	15.6	16.4	13.3	11.8	9.2	9.5	10.3	8.1	8.5	5.8	6.1	6.7	4.5	
女性20代		200	38.5	27.5	15.5	15.0	16.0	14.0	12.0	15.0	18.0	12.5	8.0	8.5	8.5	7.0	9.0	5.0	12.0	3.5	3.5	5.5	
女性30代		200	39.0	31.0	16.0	16.0	12.0	13.5	17.0	18.5	17.0	13.0	10.5	8.5	9.0	9.0	10.0	6.0	8.0	3.5	7.5	2.0	
女性40代		200	42.5	35.5	24.0	21.0	21.0	25.0	22.5	16.0	19.0	13.5	13.5	10.5	8.5	14.0	7.0	10.0	4.5	6.5	8.5	5.5	
女性50代		200	38.0	32.5	27.5	22.0	24.5	27.0	24.5	12.5	14.0	14.0	12.5	10.5	12.5	10.5	7.0	12.0	3.0	9.5	8.5	4.0	
女性60代		200	42.5	27.0	35.0	23.0	21.5	27.5	25.5	16.0	14.0	13.5	14.5	8.0	9.0	11.0	7.5	9.5	1.5	7.5	5.5	5.5	
高知家認知あり		397	40.3	33.8	42.3	23.9	23.4	31.5	22.9	23.7	11.1	19.1	18.4	21.7	17.1	14.6	9.6	13.4	4.0	11.8	13.9	11.1	
高知家認知なし		1603	35.8	27.3	19.2	18.8	20.0	16.7	17.8	13.3	12.4	10.5	9.2	7.3	8.3	8.0	8.0	6.4	6.9	5.6	4.6	4.8	
高知家 認知別		高知家認知あり	699	38.3	31.9	37.3	23.6	22.5	29.9	22.3	22.7	13.2	17.9	17.3	19.6	15.3	13.9	8.6	14.2	5.3	10.6	12.7	11.0
		高知家認知なし	3301	33.2	24.2	16.9	18.8	18.4	15.0	16.4	11.7	11.4	9.2	8.4	7.1	7.5	7.1	7.3	5.7	6.8	4.9	4.3	4.3

# 高知県のイメージ

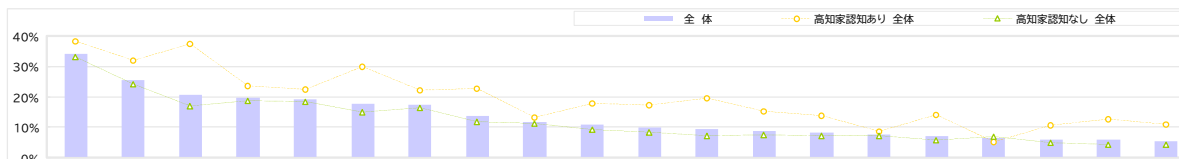
Q20 高知県のイメージについて、あてはまるものをすべてお答えください。



# 高知県のイメージ

Q20 高知県のイメージについて、あてはまるものをすべてお答えください。

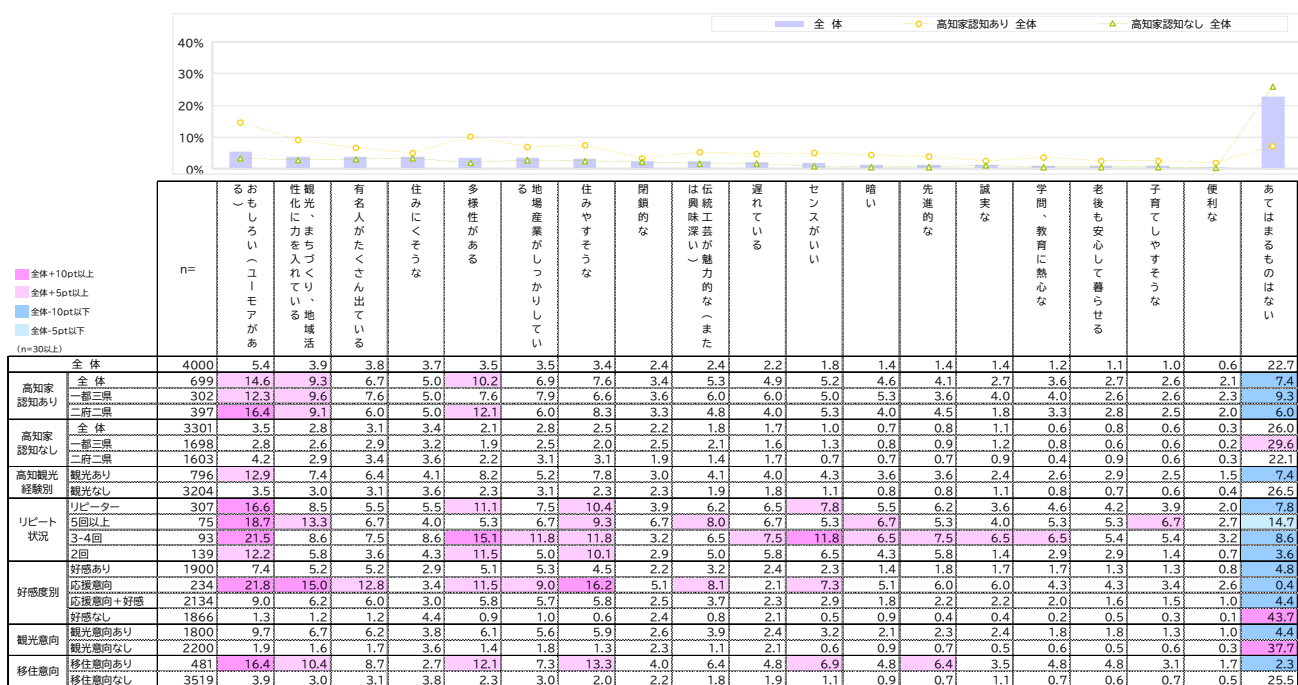
- 高知家認知別で見ると、認知ありは一都三県、二府二県とも多くの項目で認知なしを上回っており、認知あり全体では特に「明るい」「元気がある(活気がある)」「ポジティブな」などが全体より10ポイント以上高い。二府二県では「あたたかい」「おもしろい(ユーモアがある)」でも10ポイント以上高いのが特徴的。
- リピート状況で見ると、リピーターで「明るい」「元気がある(活気がある)」「あたたかい」「ポジティブな」「個性的な」「おもしろい(ユーモアがある)」が全体より高い。
- 好感度別で見ると、応援意向層では全体で上位のイメージに加え、「魅力的な特産品、名物がある」「ポジティブな」「開放的な」「親しみがある」など多くの項目が全体より高い。
- 観光意向別で見ると、観光意向あり層で「自然が豊かな」「食べ物おいしい」「明るい」「元気がある(活気がある)」「歴史・文化のある」がトップ5で全体より高い傾向。
- 移住意向別で見ると、移住意向あり層で「自然が豊かな」「明るい」「食べ物おいしい」「元気がある(活気がある)」「あたたかい」がトップ5となっている。



n=	属性	全体				高知家認知あり				高知家認知なし											
		全体	一都三県	二府二県	全体	一都三県	二府二県	全体	一都三県	二府二県	全体	一都三県	二府二県								
4000	自然が豊かな	34.1	25.6	20.5	19.7	19.1	17.6	17.4	13.7	11.7	10.8	10.0	9.3	8.8	8.3	7.6	7.2	6.6	5.9	5.8	5.5
699	食べ物おいしい	31.9	37.3	23.6	22.5	29.9	22.3	22.7	13.2	17.9	17.3	19.6	15.3	13.9	8.6	14.2	5.3	10.6	12.7	11.0	11.0
302	明るい	35.8	29.5	30.8	23.2	21.2	27.8	21.5	21.5	15.9	16.2	15.9	16.9	12.9	7.3	15.2	7.0	8.9	11.3	10.9	10.9
397	歴史・文化のある	40.3	33.8	42.3	23.9	23.4	31.5	22.9	23.7	11.1	19.1	18.4	21.7	17.1	14.6	9.6	13.4	4.0	11.8	13.9	11.1
3301	漁業が盛んな	33.2	24.2	16.9	18.8	18.4	15.0	16.4	11.7	11.4	9.2	8.4	7.1	7.5	7.1	7.3	5.7	6.8	4.9	4.3	4.3
1698	景色、景観がきれいな	30.8	21.3	14.8	18.9	16.9	13.4	15.1	10.2	10.4	8.1	7.7	6.8	6.7	6.2	6.7	5.1	6.8	4.3	3.9	3.8
1603	あたたかい	35.8	27.3	19.2	18.8	20.0	16.7	17.8	13.3	12.4	10.5	9.2	7.3	8.3	8.0	6.4	6.9	5.6	4.6	4.6	4.8
796	種やかな(のんびりとした)	41.8	36.6	32.5	24.9	21.5	27.6	22.5	22.2	15.1	18.5	12.6	17.7	14.1	12.7	7.0	11.6	6.4	12.3	10.7	10.1
3204	魅力的な特産品、名物がある	32.2	22.8	17.5	18.4	18.5	15.1	16.2	11.5	10.8	8.8	9.3	7.1	7.5	7.1	7.7	6.1	6.6	4.3	4.5	4.3
307	地元愛の深い	38.4	35.5	33.6	21.5	17.3	28.7	19.9	23.8	16.0	20.2	14.0	21.8	18.6	12.7	8.8	11.7	6.5	11.7	15.0	15.6
75	ポジティブな	32.0	34.7	24.0	16.0	24.0	25.3	20.0	17.3	14.7	22.7	17.3	16.0	24.0	16.0	10.7	9.3	9.3	17.3	22.7	22.7
93	開放的な	38.7	34.4	34.4	18.3	18.3	31.2	16.1	19.4	18.3	17.2	19.4	29.0	16.1	11.8	8.6	12.9	6.5	9.7	11.8	14.0
139	農作物が豊富に採れる	41.7	36.7	38.1	26.6	12.9	28.8	22.3	30.2	15.1	20.9	8.6	20.1	17.3	11.5	7.9	10.8	5.0	14.4	15.8	12.9
1900	不便な	45.9	38.2	30.2	27.4	25.1	26.2	25.7	19.3	15.7	16.4	13.5	13.5	13.2	12.2	5.8	10.9	4.0	9.2	7.9	7.4
234	祭りやイベントが魅力的な	50.9	46.2	53.8	33.8	31.6	44.4	32.5	36.3	22.6	30.3	24.8	34.6	26.5	20.5	9.0	15.8	1.7	16.7	23.5	13.7
2134	田舎で何もない	46.4	39.0	32.8	28.1	25.8	28.2	26.4	21.2	16.5	17.9	14.7	15.8	14.6	13.1	6.1	11.4	3.7	10.0	9.7	8.1
1866	観光施設や観る場所が多い	20.0	10.2	6.4	10.1	11.5	5.4	7.1	5.0	6.2	2.6	4.6	1.8	2.2	2.7	9.2	2.4	9.8	1.3	1.3	2.5
1800	親しみがある	47.1	40.5	32.7	27.6	26.4	28.1	27.1	21.1	16.6	18.4	15.6	16.1	14.2	13.5	6.9	11.3	4.1	10.4	10.2	8.1
2200	個性的な	23.5	13.4	10.5	13.2	13.1	9.0	9.5	7.6	7.6	4.5	5.4	3.7	4.5	4.0	8.1	3.8	8.6	2.3	2.1	3.3
481	観光意向あり	46.6	36.0	37.6	25.4	23.1	31.8	23.1	28.7	18.1	19.8	18.9	25.8	19.3	16.8	4.0	15.4	3.7	12.1	14.1	12.1
3519	観光意向なし	32.4	24.2	18.2	18.9	18.6	15.6	16.7	11.6	10.8	9.5	8.8	7.0	7.4	7.1	8.0	6.1	7.0	5.1	4.6	4.6

# 高知県のイメージ

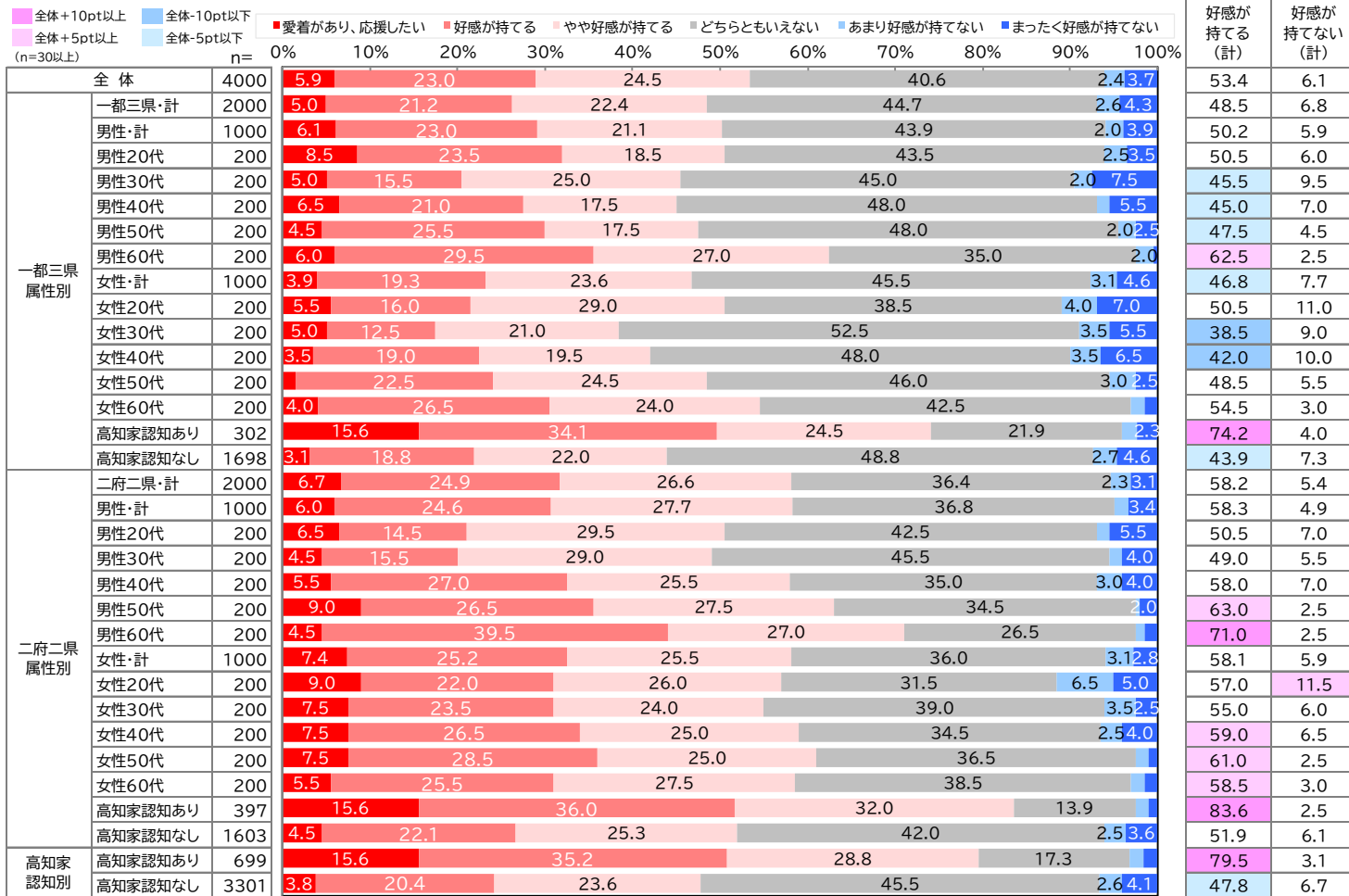
Q20 高知県のイメージについて、あてはまるものをすべてお答えください。



# 高知県に対する気持ち

Q21 高知県について、あなたのお気持ちに最も近いものを1つお答えください。

- 高知県に対する気持ちは、「愛着があり、応援したい」は5.9%、「好感が持てる」(23.0%)、「やや好感が持てる」(24.5%)を足した「好感が持てる(計)」は53.4%。
- 一都三県属性別でみると、高知家認知ありで「好感が持てる(計)」が全体より高い。
- 二府二県属性別でみると、男性60代、高知家認知ありで「好感が持てる(計)」が全体より高い。

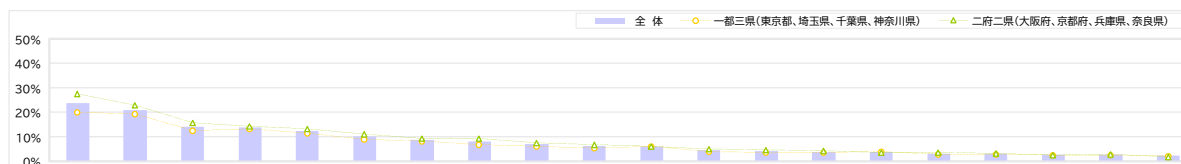


2%未満の数値ラベルは非表示

# 高知県の人柄のイメージ

Q22 高知県の人柄のイメージについて、あてはまるものをすべてお答えください。

- 高知県の人柄のイメージは、「明るい」(23.8%)「元気がある」(21.0%)「地元愛の深い」(14.1%)「あったかい、優しい、情が深い」(13.7%)が上位となっている。
- 一都三県属性別で見ると、女性60代で「明るい」「元気がある」が全体より高い。
- 二府二県属性別で見ると、男女60代で「明るい」「元気がある」が全体より高い。男性60代では「気が強い」が全体より高いのが特徴的。
- 高知家認知別で見ると、高知家認知ありで「明るい」「元気がある」「ポジティブな」が全体より高い。



n=		明るい	元気がある	地元愛の深い	あったかい、優しい、情が深い	ポジティブな	気が強い	素朴な	気さくな(親しみやすい)	穏やかな(のんびりとした)	おもしろい(ひょうきんな)	親切な	おもてなしの気持が強い	家族を大事にする	騒々しい、うるさい	寛容な	働き者の	面倒見が良い	誠実な	マイペースな	プライドが高い(見栄っ張りな)
全体	4000	23.8	21.0	14.1	13.7	12.2	10.0	8.7	7.9	6.8	6.1	6.0	4.5	3.9	3.8	3.7	3.1	3.0	2.6	2.5	2.1
一都三県	2000	20.1	19.3	12.6	13.1	11.3	8.9	8.2	6.7	6.2	5.3	5.9	4.0	3.4	3.4	3.8	2.7	2.9	2.6	2.4	2.2
男性計	1000	19.8	18.2	11.7	11.9	12.9	10.0	6.6	5.5	4.8	4.9	6.2	3.6	3.1	3.6	4.1	2.2	3.1	3.0	2.6	2.5
男性20代	200	16.5	15.5	9.5	7.5	12.0	6.0	5.5	5.0	5.5	5.0	5.5	4.0	4.0	3.5	3.0	3.5	2.0	3.0	3.5	2.0
男性30代	200	12.0	9.0	5.0	11.5	8.5	3.0	6.0	4.0	4.5	3.5	5.5	2.0	2.5	2.0	4.0	1.5	1.5	3.0	2.5	2.5
男性40代	200	24.0	20.5	12.5	12.5	16.0	9.5	4.0	6.0	6.0	5.5	4.5	3.5	4.5	3.0	4.5	1.5	2.5	2.0	3.5	2.5
男性50代	200	18.5	17.0	10.0	11.0	9.0	12.0	6.5	11.5	4.0	5.0	6.0	3.5	5.0	3.0	3.0	1.0	3.5	2.5	1.5	1.5
男性60代	200	28.0	29.0	21.5	17.0	19.0	19.5	11.0	11.0	4.0	5.5	9.5	5.0	3.5	6.5	6.0	3.5	6.0	4.5	1.0	4.0
女性計	1000	20.4	20.4	13.4	14.2	9.6	7.7	9.8	7.9	7.5	5.7	5.6	4.4	3.6	3.1	3.5	3.1	2.7	2.1	2.1	1.9
女性20代	200	11.0	11.0	13.0	15.0	9.0	6.5	9.5	6.0	10.0	6.5	6.0	7.0	3.0	3.0	4.0	2.0	4.5	2.0	4.5	3.0
女性30代	200	13.5	15.5	7.5	12.5	8.5	7.0	9.5	8.5	6.0	7.5	6.5	3.0	1.5	3.0	4.0	1.5	2.5	1.0	2.0	1.0
女性40代	200	18.0	14.0	10.5	11.5	9.5	5.0	6.5	5.0	7.5	5.0	4.0	4.5	3.0	2.0	3.5	1.5	1.5	1.5	-	1.5
女性50代	200	24.0	27.5	18.0	14.5	8.5	10.0	10.5	8.5	7.5	6.5	4.5	3.0	4.5	3.5	3.5	5.0	2.0	2.0	2.0	3.0
女性60代	200	35.5	34.0	18.0	17.5	12.5	10.0	13.0	11.5	6.5	3.0	7.0	4.5	6.0	4.0	2.5	5.5	3.0	4.0	2.0	1.0
高知家認知あり	302	33.1	30.1	18.5	18.9	22.8	11.6	13.9	10.9	9.3	10.3	8.6	7.0	6.6	6.6	7.3	4.6	4.6	3.3	3.6	6.0
高知家認知なし	1698	17.8	17.4	11.5	12.0	9.2	8.4	7.2	5.9	5.6	4.4	5.4	3.5	2.8	2.8	3.2	2.3	2.6	2.4	2.1	1.5
二府二県	2000	27.6	22.7	15.7	14.3	13.1	11.1	9.3	9.1	7.5	6.8	6.2	5.0	4.5	4.2	3.6	3.5	3.0	2.6	2.7	1.9
男性計	1000	27.6	21.1	14.4	13.8	12.5	11.7	7.9	7.3	5.4	6.6	5.9	3.8	3.9	4.1	3.9	2.6	2.8	3.7	2.9	2.0
男性20代	200	18.5	13.5	8.0	13.0	11.0	3.5	6.5	4.0	4.5	8.0	5.0	2.0	4.5	4.5	3.5	2.5	2.5	4.0	2.5	3.0
男性30代	200	23.0	13.5	10.5	8.0	10.5	8.5	7.0	5.5	6.5	6.0	5.0	1.0	3.0	4.5	2.5	1.0	1.0	3.5	3.0	3.0
男性40代	200	20.5	18.0	13.0	12.0	11.5	10.0	7.0	10.5	5.0	7.0	5.0	8.0	5.0	5.0	2.5	2.5	2.0	4.0	2.5	2.0
男性50代	200	30.5	22.0	18.5	17.0	13.0	15.0	8.0	5.5	5.5	5.0	5.5	2.5	4.0	2.5	3.0	3.0	4.0	3.0	3.0	1.0
男性60代	200	45.5	38.5	22.0	19.0	16.5	21.5	11.0	11.0	5.5	7.0	9.0	5.5	3.0	4.0	8.0	4.0	4.5	4.0	3.5	1.0
女性計	1000	27.5	24.2	17.0	14.8	13.7	10.5	10.6	10.8	9.5	7.0	6.4	6.2	5.0	4.2	3.2	4.4	3.2	1.5	2.4	1.8
女性20代	200	19.0	13.0	11.0	17.0	13.0	4.0	6.5	9.5	8.5	8.0	4.5	4.5	2.5	3.5	2.5	1.5	2.5	1.0	2.0	2.0
女性30代	200	25.0	19.0	13.5	13.0	11.5	8.0	9.0	6.0	8.5	7.0	5.5	4.0	6.0	3.5	2.5	1.0	4.5	0.5	1.5	2.0
女性40代	200	28.5	27.5	21.0	16.5	14.0	14.0	12.0	15.0	11.5	8.0	9.5	7.5	9.5	4.0	4.5	4.5	2.0	3.5	3.0	1.0
女性50代	200	30.0	29.5	17.5	15.5	16.0	10.5	11.0	10.0	9.0	6.5	7.0	6.0	3.0	4.0	3.0	5.5	2.5	1.5	2.0	1.5
女性60代	200	35.0	32.0	22.0	12.0	14.0	16.0	14.5	13.5	10.0	5.5	5.5	9.0	4.0	6.0	3.5	9.5	4.5	1.0	3.5	2.5
高知家認知あり	397	44.8	34.5	21.7	20.9	23.9	16.4	11.1	14.9	5.5	14.4	9.3	10.1	7.3	9.1	4.5	6.0	5.0	4.0	4.3	4.0
高知家認知なし	1603	23.3	19.7	14.2	12.7	10.4	9.8	8.8	7.6	7.9	4.9	5.4	3.7	3.7	2.9	3.3	2.9	2.5	2.2	2.2	1.4
高知家認知あり	699	39.8	32.6	20.3	20.0	23.5	14.3	12.3	13.2	7.2	12.6	9.0	8.7	7.0	8.0	5.7	5.4	4.9	3.7	4.0	4.9
高知家認知なし	3301	20.4	18.5	12.8	12.3	9.8	9.1	8.0	6.8	6.7	4.7	5.4	3.6	3.2	2.8	3.2	2.6	2.5	2.3	2.2	1.5

# 高知県の人柄のイメージ

Q22 高知県の人柄のイメージについて、あてはまるものをすべてお答えください。

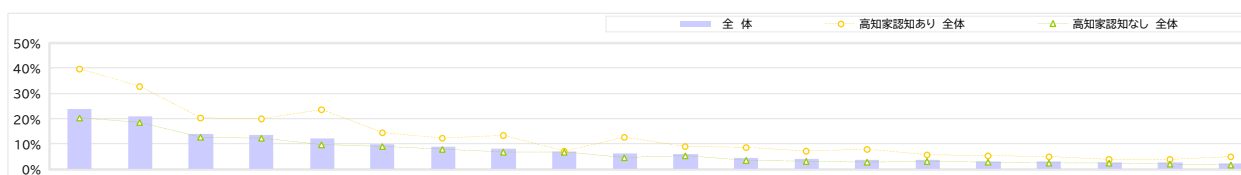


	n=	知的な、頭がいい	頼りになる	厳格な	お節介な	おとなしい	あっさりしている	上品な	せっかちな	暗い	冷たい	寡黙(かまもく)な	ルーズな	センスがよい(おしゃべり)	内向的な	堅苦しい	本音を言わない(建前の)	ねちっこい	几帳面な、神経質な	怠惰な(怠け者な)	あてはまるものがない		
																						全体+10pt以上	全体+5pt以上
全体	4000	2.0	2.0	1.6	1.6	1.5	1.5	1.4	1.2	1.2	1.1	0.9	0.9	0.8	0.8	0.7	0.7	0.5	0.4	0.3	38.5		
一部三県 属性別	一部三県-計	2000	2.1	1.8	2.0	1.9	1.5	1.1	1.2	1.2	1.1	1.2	1.1	0.9	0.8	0.8	0.6	0.6	0.4	0.5	0.5	42.6	
	男性-計	1000	2.6	1.6	2.0	2.3	1.5	1.2	1.3	1.6	1.6	1.2	1.4	0.9	1.0	0.9	0.6	0.6	0.5	0.7	0.3	42.0	
	男性20代	200	6.0	1.5	3.5	2.5	2.5	0.5	2.5	1.5	2.0	2.0	3.0	2.0	2.0	1.5	0.5	1.5	1.0	2.0	-	39.5	
	男性30代	200	1.5	1.0	1.5	2.0	2.0	0.5	0.5	1.0	2.5	2.0	-	0.5	1.5	1.0	1.0	-	-	0.5	0.5	53.5	
	男性40代	200	2.0	1.0	0.5	1.5	1.5	0.5	2.0	1.0	1.0	1.5	0.5	1.0	-	0.5	-	0.5	-	-	-	46.5	
	男性50代	200	2.0	3.0	0.5	2.5	1.0	2.0	0.5	1.5	0.5	0.5	2.0	0.5	1.0	1.0	0.5	-	1.0	-	-	0.5	45.0
	男性60代	200	1.5	1.5	4.0	3.0	0.5	2.5	1.0	3.0	2.0	-	1.5	0.5	0.5	0.5	1.0	1.0	0.5	1.0	0.5	27.5	
	女性-計	1000	1.5	2.0	1.9	1.5	1.5	0.9	1.0	0.7	0.5	1.1	0.7	0.8	0.5	0.6	0.6	0.5	0.2	0.2	0.6	43.1	
	女性20代	200	2.5	2.5	2.0	1.0	4.0	1.0	3.0	0.5	0.5	2.0	1.5	1.5	1.0	0.5	1.0	0.5	1.0	0.5	1.5	51.0	
	女性30代	200	0.5	1.5	1.0	2.5	1.5	1.5	1.0	0.5	0.5	1.5	1.5	-	0.5	1.0	1.0	0.5	-	-	-	51.5	
	女性40代	200	2.0	0.5	1.5	1.0	1.5	0.5	0.5	0.5	0.5	0.5	-	0.5	-	0.5	1.0	0.5	-	-	0.5	47.5	
	女性50代	200	1.0	2.0	2.0	2.0	-	1.0	-	1.0	1.0	1.0	0.5	1.0	-	0.5	0.5	0.5	0.5	-	-	0.5	38.5
	女性60代	200	1.5	3.5	3.0	1.0	0.5	0.5	0.5	1.0	-	0.5	-	1.0	0.5	-	-	-	-	-	-	0.5	27.0
	高知家認知あり	302	6.0	3.6	2.3	4.6	2.0	1.7	2.6	1.7	3.6	3.6	2.3	2.0	2.6	1.7	1.3	1.3	0.7	0.7	1.7	16.6	
	高知家認知なし	1698	1.4	1.5	1.9	1.4	1.4	0.9	0.9	1.1	0.6	0.7	0.8	0.6	0.4	0.6	0.5	0.4	0.3	0.4	0.2	47.2	
二府二県 属性別	二府二県-計	2000	2.0	2.1	1.3	1.3	1.5	2.0	1.6	1.3	1.3	1.1	0.8	1.0	0.8	0.8	0.8	0.9	0.6	0.4	0.2	34.4	
	男性-計	1000	2.7	2.4	1.4	1.4	1.6	2.1	1.8	0.7	1.4	1.2	1.0	1.5	1.0	0.9	1.1	0.9	0.4	0.2	-	36.5	
	男性20代	200	7.0	2.0	-	1.0	3.5	1.5	6.0	-	3.0	2.5	1.0	4.0	2.5	1.5	1.5	1.0	1.5	0.5	-	43.5	
	男性30代	200	1.5	1.0	1.0	2.0	2.5	1.5	1.0	-	2.0	0.5	1.5	0.5	1.5	0.5	1.5	0.5	-	-	-	44.0	
	男性40代	200	2.0	3.0	2.0	1.0	1.5	1.5	1.0	1.5	1.5	1.0	1.5	2.0	0.5	0.5	0.5	2.0	-	-	-	40.0	
	男性50代	200	3.0	2.0	1.5	1.0	-	1.5	0.5	1.0	0.5	2.0	0.5	1.0	-	2.0	1.0	0.5	0.5	-	-	32.5	
	男性60代	200	-	4.0	2.5	2.0	0.5	4.5	0.5	1.0	-	-	0.5	-	0.5	-	1.0	0.5	-	-	0.5	22.5	
	女性-計	1000	1.3	1.8	1.2	1.2	1.4	1.8	1.4	1.9	1.1	1.0	0.6	0.4	0.5	0.6	0.5	0.8	0.7	0.6	0.3	32.3	
	女性20代	200	3.0	2.0	0.5	0.5	3.0	0.5	2.0	-	0.5	0.5	0.5	1.0	-	0.5	-	2.0	0.5	-	0.5	37.0	
	女性30代	200	1.5	1.0	0.5	1.0	1.5	1.0	2.0	1.0	2.0	2.0	1.0	-	-	0.5	-	-	0.5	1.5	-	36.0	
	女性40代	200	1.0	1.5	3.0	1.5	2.0	1.5	2.5	2.0	1.5	1.0	1.0	0.5	1.0	1.0	2.0	1.5	1.0	1.0	0.5	31.0	
	女性50代	200	1.0	2.0	-	1.0	-	2.5	0.5	1.5	0.5	1.0	-	0.5	1.0	1.0	0.5	-	0.5	0.5	0.5	31.0	
	女性60代	200	-	2.5	2.0	2.0	0.5	3.5	-	5.0	1.0	0.5	0.5	-	0.5	-	-	0.5	1.0	-	-	26.5	
	高知家認知あり	397	5.5	4.5	1.5	3.0	2.0	4.0	4.5	2.8	3.3	3.3	0.3	2.5	2.5	1.5	1.8	1.8	0.8	0.3	-	11.6	
	高知家認知なし	1603	1.1	1.5	1.2	0.9	1.4	1.4	0.9	0.9	0.7	0.6	0.9	0.6	0.3	0.6	0.6	0.6	0.5	0.4	0.2	40.0	
高知家 認知別	高知家認知あり	699	5.7	4.1	1.9	3.7	2.0	3.0	3.7	2.3	3.4	3.4	1.1	2.3	2.6	1.6	1.6	1.6	0.7	0.4	0.7	13.7	
	高知家認知なし	3301	1.2	1.5	1.6	1.2	1.4	1.2	0.9	1.0	0.7	0.6	0.9	0.6	0.4	0.6	0.5	0.5	0.4	0.4	0.2	43.7	

# 高知県の人柄のイメージ

Q22 高知県の人柄のイメージについて、あてはまるものをすべてお答えください。

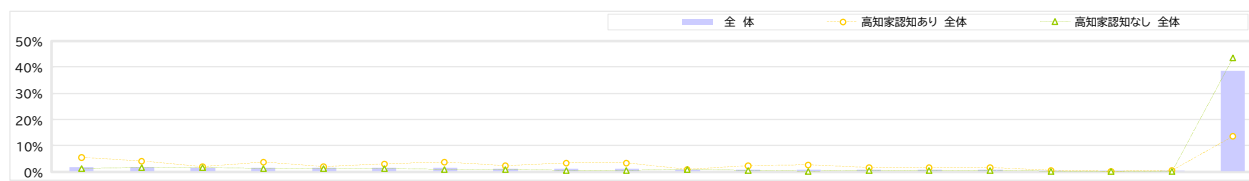
- 高知家認知別で見ると、認知ありの二府二県で「明るい」が特に高い。
- リピート状況で見ると、リピーターで「明るい」「ポジティブな」が全体より高い。
- 好感度別で見ると、好感あり層・応援意向層で多くの項目について全体より高い傾向があり、特に応援意向層では全体で1割未満の「気さくな(親しみやすい)」「おもしろい(ひょうきんな)」「親切な」も2割超のスコアで全体より高い。



n=	全体	明るい	元気が ある	地元愛の 深い	が深 いた かい、 優しい、 情	ポジ ティブ な	気が 強い	森 林 な	気さ くな (親 しみ やす い)	た か か な (の ん び り と し	お も し ろ い (ひ よ う き ん な)	親 切 な	お も て な し の 気 持 ち が 強 い	家 族 を 大 事 に す る	騒 々 し い 、 う る さ い	寛 容 な	働 き 者 の	面 面 見 が 良 い	誠 実 な	マイ ペ ー ス な	ブ ラ イ ド が 高 い (見 栄 っ 張 り な し)
		全体	高知家 認知あり	高知家 認知なし	高知観光 経験あり	高知観光 経験なし	リピー ター	リピー ター 状況	好感度 別	観光意向	移住意向										
全体	4000	23.8	21.0	14.1	13.7	12.2	10.0	8.7	7.9	6.8	6.1	6.0	4.5	3.9	3.8	3.7	3.1	3.0	2.6	2.5	2.1
高知家 認知あり	699	39.8	32.6	20.3	20.0	23.5	14.3	12.3	13.2	7.2	12.6	9.0	8.7	7.0	8.0	5.7	5.4	4.9	3.7	4.0	4.9
二府二県	302	33.1	30.1	18.5	18.9	22.8	11.6	13.9	10.9	9.3	10.3	8.6	7.0	6.6	6.6	7.3	4.6	4.6	3.3	3.6	6.0
二府二県	397	44.8	34.5	21.7	20.9	23.9	16.4	11.1	14.9	5.5	14.4	9.3	10.1	7.3	9.1	4.5	6.0	5.0	4.0	4.3	4.0
高知家 認知なし	3301	20.4	18.5	12.8	12.3	9.8	9.1	8.0	6.8	6.7	4.7	5.4	3.6	3.2	2.8	3.2	2.6	2.5	2.3	2.2	1.5
二府二県	1698	17.8	17.4	11.5	12.0	9.2	8.4	7.2	5.9	5.6	4.4	5.4	3.5	2.8	2.8	3.2	2.3	2.6	2.4	2.1	1.5
二府二県	1603	23.3	19.7	14.2	12.7	10.4	9.8	8.8	7.6	7.9	4.9	5.4	3.7	3.7	2.9	3.3	2.9	2.5	2.2	2.1	1.4
高知観光 経験あり	796	36.1	30.2	15.3	21.2	20.6	11.9	12.1	12.3	7.5	11.1	9.9	7.0	4.9	5.2	4.9	4.1	5.0	3.6	3.0	3.5
高知観光 経験なし	3204	20.8	18.7	13.8	11.8	10.1	9.5	7.9	6.8	6.6	4.8	5.1	3.9	3.7	3.4	3.4	2.8	2.4	2.3	2.4	1.7
リピー ター	307	38.4	29.0	15.3	22.1	25.1	13.4	12.1	12.4	9.8	12.4	10.7	8.1	6.2	6.8	6.2	5.5	6.2	2.9	2.9	6.2
リピー ター 状況	75	34.7	25.3	20.0	25.3	20.0	17.3	14.7	16.0	10.7	10.7	12.0	13.3	9.3	6.7	8.0	6.7	10.7	1.3	2.7	6.7
3-4回	93	39.8	29.0	17.2	21.5	33.3	14.0	10.8	11.8	11.8	16.1	8.6	8.6	6.5	9.7	5.4	3.2	3.2	4.3	4.3	8.6
2回	139	39.6	30.9	11.5	20.9	22.3	10.8	11.5	10.8	7.9	10.8	11.5	5.0	4.3	5.0	5.8	6.5	5.8	2.9	2.2	4.3
好感あり	1900	35.8	30.8	19.3	20.8	16.2	13.8	12.7	12.3	9.0	8.3	8.8	5.9	5.7	4.8	5.6	4.4	4.2	3.6	3.4	2.5
応援意向	234	55.6	47.9	30.8	29.9	48.7	17.1	14.1	22.2	10.7	22.6	20.5	15.8	12.8	6.0	11.5	7.3	10.7	9.0	1.7	1.3
応援意向+好感	2134	38.0	32.7	20.6	21.8	19.8	14.2	12.8	13.4	9.2	9.8	10.1	7.0	6.5	4.9	6.2	4.7	4.9	4.2	3.2	2.4
好感なし	1866	7.7	7.6	6.8	4.3	3.5	5.1	4.0	1.6	4.1	1.7	1.4	1.6	1.0	2.4	0.8	1.2	0.8	0.8	1.7	1.7
観光意向 あり	1800	37.9	32.3	20.9	21.2	20.2	14.2	11.8	13.5	9.1	10.1	10.4	7.2	6.4	4.3	6.2	4.8	5.1	4.2	3.5	2.7
観光意向 なし	2200	12.3	11.7	8.6	7.5	5.6	6.2	6.2	3.3	4.9	2.8	2.5	2.3	1.8	3.3	1.6	1.6	1.2	1.2	1.7	1.5
移住意向 あり	481	39.7	36.6	22.5	28.5	29.1	13.3	13.3	16.8	9.4	15.6	15.4	9.8	6.9	4.8	9.8	5.2	6.9	6.7	2.7	4.2
移住意向 なし	3519	21.7	18.8	13.0	11.7	9.9	9.5	8.1	6.6	6.5	4.7	4.7	3.8	3.5	3.6	2.8	2.8	2.4	2.0	2.5	1.8

# 高知県の人柄のイメージ

Q22 高知県の人柄のイメージについて、あてはまるものをすべてお答えください。

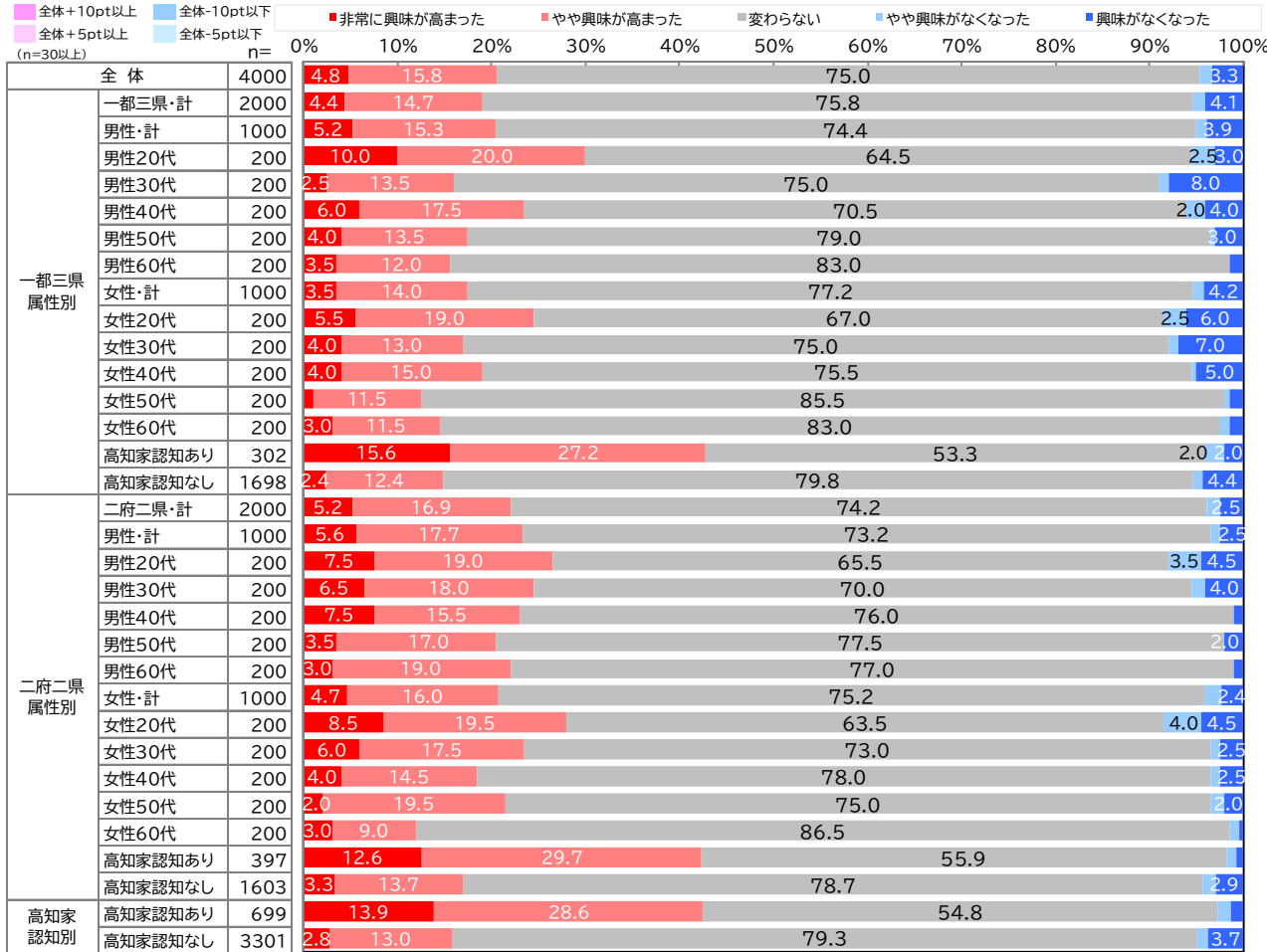


n=	知的な、頭がいい	頼りになる	厳格な	お節介な	おどなししい	あっさりしている	上品な	せつかちな	暗い	冷たい	寡黙（かまく）な	ルーズな	センスがいい（おしゃれな）	内向的な	堅苦しい	本音を言わない（建前の）	ねちっこい	几帳面な、神経質な	怠惰な（怠け者な）	あてはまるものがない		
																					全体	高知家認知あり 全体
全体	4000	2.0	2.0	1.6	1.6	1.5	1.5	1.4	1.2	1.2	1.1	0.9	0.9	0.8	0.8	0.7	0.7	0.5	0.4	0.3	38.5	
高知家認知あり	全体	699	5.7	4.1	1.9	3.7	2.0	3.0	3.7	2.3	3.4	3.4	1.1	2.3	2.6	1.6	1.6	0.7	0.4	0.7	13.7	
	一都三県	302	6.0	3.6	2.3	4.6	2.0	1.7	2.6	1.7	3.6	3.6	2.3	2.0	2.6	1.7	1.3	1.3	0.7	1.7	16.6	
	二府二県	397	5.5	4.5	1.5	3.0	2.0	4.0	4.5	2.8	3.3	3.3	0.3	2.5	2.5	1.5	1.8	1.8	0.8	0.3	11.6	
高知家認知なし	全体	3301	1.2	1.5	1.6	1.2	1.4	1.2	0.9	1.0	0.7	0.6	0.9	0.6	0.4	0.6	0.5	0.4	0.4	0.2	43.7	
	一都三県	1698	1.4	1.5	1.9	1.4	1.4	0.9	1.1	0.6	0.7	0.8	0.6	0.4	0.6	0.5	0.4	0.3	0.4	0.2	47.2	
	二府二県	1603	1.1	1.5	1.2	0.9	1.4	1.4	0.9	0.9	0.7	0.6	0.9	0.6	0.3	0.6	0.6	0.5	0.4	0.2	40.0	
高知観光経験あり	観光あり	796	4.9	3.6	1.8	3.0	2.1	2.1	3.8	1.8	3.0	2.8	1.3	2.1	1.9	1.3	1.8	1.6	0.8	0.6	17.6	
	観光なし	3204	1.3	1.5	1.6	1.2	1.3	1.3	0.8	1.1	0.7	0.7	0.8	0.6	0.5	0.6	0.4	0.5	0.4	0.2	43.7	
リピート状況	1リピーター	307	8.5	5.5	0.7	3.6	2.6	4.2	7.8	2.6	4.2	5.9	2.0	3.3	3.6	1.6	2.0	2.0	1.3	0.7	15.3	
	5回以上	75	5.3	8.0	1.3	8.0	1.3	6.7	4.0	2.7	5.3	6.7	2.7	4.0	5.3	4.0	2.7	1.3	1.3	2.7	24.0	
	3-4回	93	11.8	6.5	1.1	3.2	3.2	4.3	9.7	3.2	3.2	6.5	3.2	3.2	4.3	1.1	2.2	3.2	2.2	1.1	15.1	
	2回	139	7.9	3.6	-	1.4	2.9	2.9	8.6	2.2	4.3	5.0	0.7	2.9	2.2	0.7	1.4	1.4	0.7	-	10.8	
好感度別	好感あり	1900	2.7	2.8	2.2	1.9	1.5	2.2	1.7	1.4	1.3	1.5	1.1	1.1	0.8	1.0	0.9	0.6	0.4	0.5	0.2	16.7
	応接意向	234	7.3	7.3	1.3	4.3	3.0	5.1	5.6	2.1	3.0	1.7	0.9	1.3	5.1	0.9	0.4	1.3	-	1.3	0.9	4.3
	応接意向+好感	2134	3.2	3.3	2.1	2.2	1.6	2.5	2.1	1.5	1.5	1.0	1.1	1.3	1.0	0.8	0.7	0.3	0.6	0.2	15.3	
	好感なし	1866	0.6	0.4	1.1	1.0	1.3	0.3	0.5	0.9	0.8	0.7	0.8	0.7	0.2	0.5	0.5	0.8	0.6	0.3	0.4	65.0
観光意向	観光意向あり	1800	3.3	3.1	1.9	2.2	1.7	2.3	2.3	1.6	1.8	1.6	1.0	1.3	1.5	1.1	0.9	0.9	0.2	0.6	0.3	16.3
	観光意向なし	2200	1.0	1.0	1.4	1.1	1.3	0.8	0.6	0.9	0.6	0.7	0.9	0.6	0.1	0.5	0.5	0.6	0.3	0.3	56.6	
移住意向	移住意向あり	481	7.9	6.2	2.9	2.9	2.5	3.7	5.6	2.1	4.8	4.0	1.5	2.7	2.7	1.5	1.7	1.5	0.4	0.8	0.8	7.9
	移住意向なし	3519	1.2	1.4	1.4	1.4	1.4	1.2	0.8	1.1	0.7	0.7	0.9	0.7	0.5	0.7	0.6	0.6	0.5	0.4	0.2	42.7

# 高知県への興味の変化

Q23 この1年間で、高知県への興味はどのように変化しましたか。あなたのお気持ちに最も近いものを1つお答えください。

- 高知県への興味の変化は、「非常に興味が高まった」は4.8%。「やや興味が高まった」(15.8%)を足した「興味が高まった(計)」は20.5%。
- 属性別でみると、一都三県、二府二県ともに高知家認知ありで「興味が高まった(計)」が4割を超えており、全体より高い。
- 一都三県属性別でみると、男性20代で「興味が高まった(計)」が全体よりやや高い。
- 二府二県属性別でみると、男女20代で「興味が高まった(計)」が全体よりやや高い。

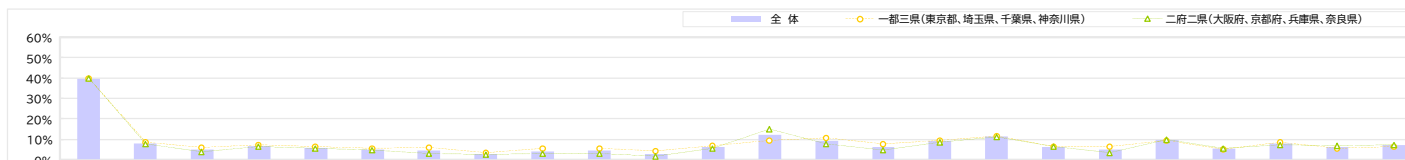


2%未満の数値ラベルは非表示

# 「今、遊びに行きたい！」と思う都道府県

Q24 あなたが「今、遊びに行きたい！」と思う都道府県を直感的にすべてお答えください。

- 「今、遊びに行きたい！」と思う都道府県は、「北海道」が39.7%で1位。「沖縄県」(34.3%)、「福岡県」(15.8%)、「京都府」(14.6%)、「東京都」「高知県」(12.3%)までがトップ5。「高知県」は5位。
- 一都三県属性別でみると、男性60代で「北海道」が高い。
- 高知家認知別でみると、高知家認知ありで「高知県」が全体より高い。



n=		北海道	青森県	岩手県	宮城県	秋田県	山形県	福島県	茨城県	栃木県	群馬県	埼玉県	千葉県	東京都	神奈川県	新潟県	富山県	石川県	福井県	山梨県	長野県	岐阜県	静岡県	愛知県	三重県
全体	4000	39.7	8.1	5.0	6.7	6.0	5.0	4.5	3.0	4.2	4.3	3.0	6.2	12.3	9.3	6.2	9.1	11.5	6.4	5.1	9.7	5.3	7.8	6.2	6.9
一都三県	2000	39.8	8.4	6.0	7.1	6.5	5.5	5.9	3.6	5.5	5.5	4.2	6.7	9.6	10.9	7.7	9.4	11.8	6.3	6.6	9.5	5.2	8.5	5.7	6.3
男性・計	1000	40.1	8.1	6.4	7.4	6.1	5.2	5.8	3.5	4.8	5.1	4.1	5.3	9.2	8.6	7.0	9.4	11.2	6.1	6.4	8.3	5.0	7.4	5.3	5.9
男性20代	200	31.5	9.0	8.0	8.5	8.5	6.5	7.0	3.5	3.0	3.5	6.5	5.0	10.0	7.0	6.5	6.5	10.5	5.5	7.5	5.5	5.0	5.5	6.0	6.0
男性30代	200	38.5	6.0	4.5	6.0	5.5	3.0	5.0	3.0	3.0	5.0	5.0	7.5	14.5	9.5	4.0	4.0	7.0	4.0	5.5	7.0	5.0	6.0	6.0	7.5
男性40代	200	42.5	7.0	6.0	4.5	4.5	4.0	4.0	3.5	5.0	6.5	3.5	4.5	8.5	9.0	7.5	7.5	9.5	5.5	7.0	6.5	4.0	7.5	7.5	5.0
男性50代	200	40.5	9.0	6.5	8.0	7.0	4.5	7.0	5.5	6.0	4.5	3.0	5.0	10.0	9.0	7.0	10.0	11.5	7.5	6.5	9.5	6.0	8.5	4.5	5.5
男性60代	200	47.5	9.5	7.0	10.0	5.0	8.0	6.0	2.0	4.0	6.0	2.5	4.5	3.0	8.5	10.0	19.0	17.5	8.0	5.5	13.0	5.0	9.5	2.5	5.5
女性・計	1000	39.4	8.7	5.5	6.7	6.9	5.7	5.9	3.7	6.1	5.8	4.3	8.0	9.9	13.2	8.3	9.4	12.3	6.4	6.7	10.6	5.4	9.6	6.0	6.6
女性20代	200	37.5	10.5	4.5	7.0	6.0	5.5	6.5	4.5	7.5	8.0	4.0	6.5	9.0	9.5	6.0	8.5	16.0	8.5	6.5	12.0	5.5	7.5	5.5	8.0
女性30代	200	39.0	6.0	5.0	8.0	4.5	6.5	5.5	4.0	6.0	4.5	6.0	11.0	15.5	15.5	13.0	10.0	13.5	4.5	7.5	10.0	5.0	13.0	10.0	7.0
女性40代	200	45.0	10.0	5.5	8.0	9.5	6.0	8.0	5.0	7.0	6.5	6.0	11.0	11.0	15.5	9.0	9.5	10.0	7.0	9.0	11.0	7.0	8.5	6.5	6.5
女性50代	200	41.0	8.5	4.5	6.5	7.5	6.5	5.5	2.0	6.0	4.5	3.5	5.0	8.0	11.0	7.0	10.0	11.5	5.5	5.0	6.0	3.5	5.5	4.0	4.0
女性60代	200	34.5	8.5	8.0	4.0	7.0	4.0	4.0	3.0	4.0	3.5	2.0	6.5	6.0	14.5	6.5	9.0	10.5	6.5	5.5	14.0	6.0	13.5	4.0	7.5
高知家認知あり	302	40.4	9.6	9.9	7.0	8.3	7.3	8.6	7.0	7.9	6.6	8.6	11.6	12.3	13.6	9.3	11.9	12.3	7.6	9.6	9.6	6.3	11.3	5.6	7.0
高知家認知なし	1698	39.6	8.2	5.2	7.1	6.2	5.1	5.4	3.0	5.0	5.2	3.4	5.8	9.1	10.4	7.4	9.0	11.7	6.0	6.0	9.4	5.0	8.0	5.7	6.1
二府二県	2000	39.7	7.9	4.0	6.3	5.5	4.6	3.1	2.4	2.9	3.1	1.8	5.8	15.1	7.7	4.8	8.8	11.3	6.5	3.6	9.9	5.4	7.2	6.8	7.5
男性・計	1000	38.6	7.2	4.7	5.9	5.6	4.6	3.4	2.7	2.3	3.4	2.1	4.8	14.5	7.0	5.0	9.2	10.6	5.8	3.4	9.1	4.5	5.7	6.1	6.9
男性20代	200	31.5	7.0	6.0	7.5	5.5	5.5	2.5	4.5	1.5	2.5	3.5	5.5	16.0	7.5	3.5	4.5	4.5	2.0	1.5	7.0	4.5	4.5	5.5	4.5
男性30代	200	34.3	4.0	0.5	4.0	2.0	0.5	0.5	0.5	1.5	2.0	6.0	15.0	4.0	2.0	7.0	11.0	3.0	2.0	4.5	3.5	3.5	6.0	6.0	6.0
男性40代	200	36.0	6.5	5.0	5.5	5.5	4.0	2.5	3.0	3.0	5.0	2.5	5.0	13.0	8.0	7.0	9.0	9.5	6.0	4.0	7.5	2.0	5.5	7.0	7.5
男性50代	200	40.0	7.5	5.5	6.5	6.5	6.0	6.5	2.0	3.0	4.0	1.0	5.0	13.0	7.0	7.5	11.0	12.0	8.5	5.5	10.0	6.0	6.0	6.5	9.5
男性60代	200	51.5	11.0	6.5	11.0	6.5	7.0	5.0	4.0	3.5	4.0	1.5	2.5	15.5	8.5	5.0	14.5	16.0	9.5	4.0	16.5	6.5	9.0	5.5	7.0
女性・計	1000	40.7	8.5	3.3	6.7	5.4	4.6	2.7	2.1	3.5	2.8	1.4	6.7	15.7	8.3	4.5	8.4	12.0	7.2	3.8	10.6	6.3	8.6	7.5	8.0
女性20代	200	43.0	5.5	3.5	6.0	5.0	6.0	3.5	1.5	3.0	2.5	2.0	7.0	16.5	7.0	5.5	7.0	12.5	5.0	2.5	10.5	5.5	11.5	10.0	8.0
女性30代	200	42.5	9.5	1.5	8.5	5.5	4.0	2.5	3.0	3.5	3.0	2.0	9.0	21.5	10.0	6.0	9.5	16.5	11.0	4.0	13.0	8.5	7.5	9.5	10.5
女性40代	200	41.0	8.0	3.0	3.0	5.5	5.0	2.0	1.0	2.0	2.0	1.0	5.5	11.0	5.5	3.5	8.0	10.5	8.5	3.5	8.5	4.0	7.0	4.5	8.0
女性50代	200	39.0	8.5	3.5	7.0	4.5	2.0	1.5	2.0	5.0	2.5	1.0	7.5	17.5	9.5	3.5	6.0	9.0	8.0	6.0	13.0	8.5	10.0	8.5	7.5
女性60代	200	38.0	11.0	5.0	9.0	6.5	6.0	4.0	3.0	4.0	4.0	1.0	4.5	12.0	9.5	4.0	11.5	11.5	3.5	3.0	8.0	5.0	7.0	5.0	6.0
高知家認知あり	397	41.6	11.6	5.3	9.8	8.3	6.8	3.8	4.5	4.5	5.5	2.3	5.0	16.1	9.1	7.6	12.1	12.6	8.3	4.0	12.8	7.6	9.3	8.6	7.8
高知家認知なし	1603	39.2	6.9	3.7	5.4	4.8	4.1	2.9	1.9	2.5	2.5	1.6	5.9	14.8	7.3	4.1	8.0	11.0	6.1	3.5	9.1	4.9	6.6	6.4	7.4
高知家認知あり	699	41.1	10.7	7.3	8.6	8.3	7.0	5.9	5.6	6.0	6.0	5.0	7.9	14.4	11.0	8.3	12.0	12.4	8.0	6.4	11.4	7.0	10.2	7.3	7.4
高知家認知なし	3301	39.4	7.6	4.5	6.3	5.5	4.6	4.2	2.5	3.8	3.9	2.5	5.8	11.9	8.9	5.8	8.5	11.3	6.0	4.8	9.3	4.9	7.3	6.0	6.7

# 「今、遊びに行きたい!」と思う都道府県

Q24 あなたが「今、遊びに行きたい!」と思う都道府県を直感的にすべてお答えください。



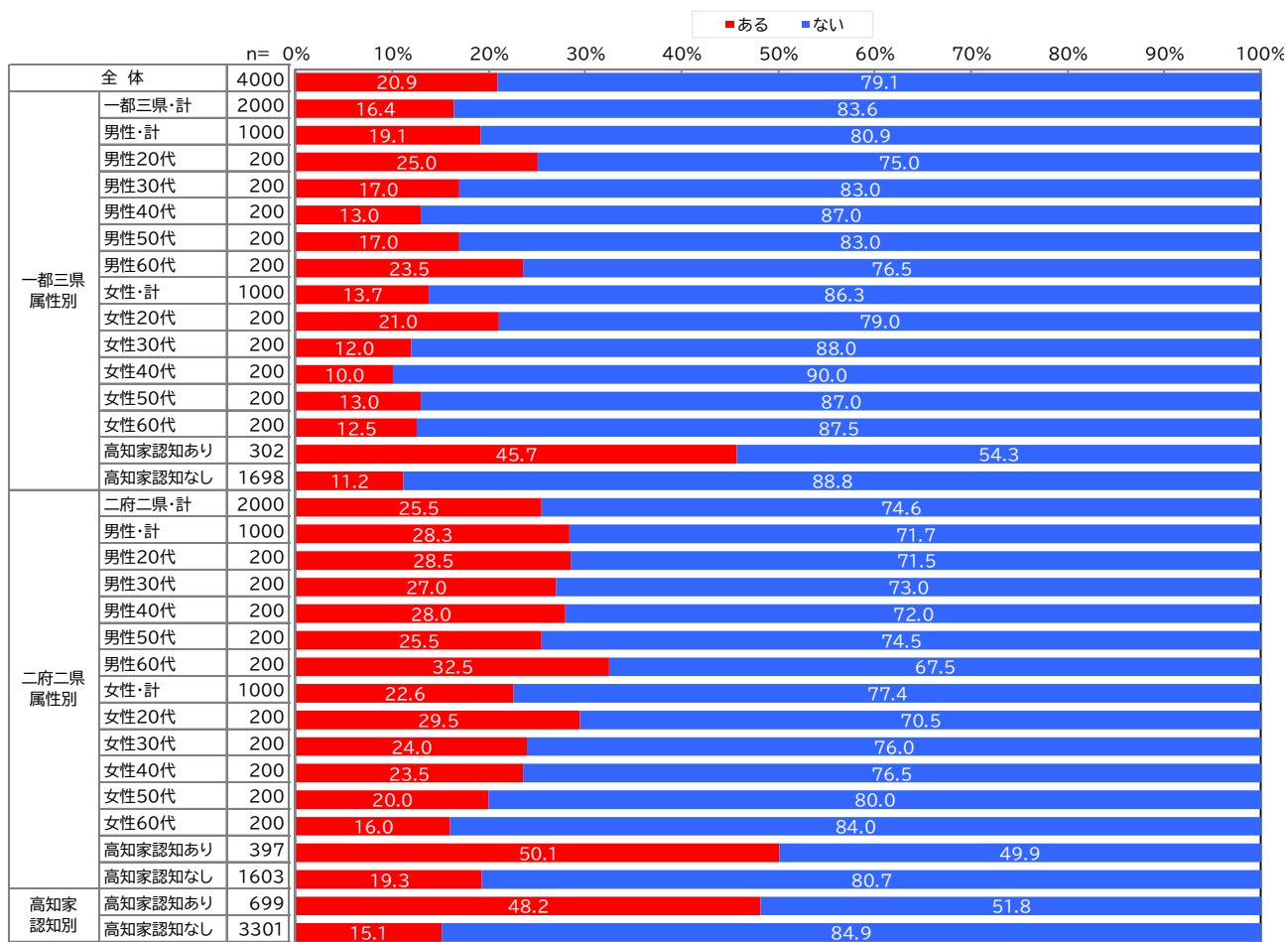
■ 全体+10p以上  
 ■ 全体+5p以上  
 ■ 全体-10p以下  
 ■ 全体-5p以下  
 (n=30以上)

	n=	滋賀県	京都府	大阪府	兵庫県	奈良県	和歌山県	鳥取県	島根県	岡山県	広島県	山口県	徳島県	香川県	愛媛県	高知県	福岡県	佐賀県	長崎県	熊本県	大分県	宮崎県	鹿児島県	沖縄県	特になし
全体	4000	5.1	14.6	11.9	7.5	6.8	7.1	5.5	6.8	5.5	8.4	5.4	5.6	8.4	7.6	12.3	15.8	3.7	11.8	7.9	7.7	8.4	12.1	34.3	16.6
一部三県-計	2000	4.6	16.6	14.0	6.1	7.1	6.3	5.7	7.1	4.6	8.4	5.0	5.9	8.9	7.6	11.5	15.2	3.9	11.9	7.4	7.8	8.4	11.4	34.8	16.6
男性-計	1000	3.7	14.6	12.8	5.6	6.1	6.5	5.6	6.2	4.5	8.0	4.5	5.9	8.5	7.6	12.5	14.7	3.4	10.1	7.4	7.8	8.4	13.3	35.7	16.0
男性20代	200	4.0	9.5	13.5	5.0	6.0	6.0	6.0	5.0	7.0	9.0	4.5	5.0	10.0	6.0	10.0	12.5	2.5	7.0	5.5	7.5	7.0	10.0	28.0	19.5
男性30代	200	2.0	14.5	13.0	5.0	5.0	3.5	3.0	4.5	2.0	7.0	2.5	2.5	4.0	3.0	5.0	13.0	2.0	8.5	5.0	6.0	7.0	9.0	35.0	16.0
男性40代	200	3.0	13.0	15.0	5.5	6.5	7.5	5.5	4.5	5.5	9.0	4.5	7.0	8.5	10.0	14.5	15.5	4.5	10.0	8.0	7.5	7.5	12.5	39.0	18.5
男性50代	200	3.5	15.5	14.5	5.5	4.0	7.5	6.0	8.0	5.0	8.0	4.0	7.0	10.5	8.5	15.0	19.0	4.5	14.5	10.0	6.5	8.5	15.0	33.5	17.0
男性60代	200	6.0	20.5	8.0	7.0	9.0	8.0	7.5	9.0	3.0	7.0	7.0	8.0	9.5	10.5	18.0	13.5	3.5	10.5	8.5	11.5	12.0	20.0	43.0	9.0
女性-計	1000	5.5	18.5	15.1	6.6	8.1	6.1	5.7	7.9	4.7	8.7	5.5	5.8	9.3	7.6	10.4	15.7	4.4	13.6	7.4	7.8	8.4	9.4	33.9	17.1
女性20代	200	5.0	18.0	18.0	6.5	3.5	5.5	7.0	8.0	4.5	7.5	6.5	7.5	9.5	7.0	11.5	17.5	4.5	11.0	8.0	8.0	6.5	9.0	37.5	18.0
女性30代	200	6.0	22.0	20.5	8.5	8.5	8.0	7.0	8.0	5.5	12.0	5.5	6.0	12.5	9.0	11.0	19.5	4.5	14.5	8.0	8.5	11.0	10.0	38.5	18.0
女性40代	200	5.5	16.5	17.5	8.0	8.5	5.0	5.5	6.5	5.0	9.0	6.0	4.5	8.5	6.5	8.0	19.0	4.5	14.0	8.5	7.0	8.0	11.0	31.0	17.0
女性50代	200	3.5	14.0	11.5	5.0	8.0	6.0	4.0	8.0	3.5	8.0	6.0	5.0	9.0	7.0	8.0	13.5	5.5	14.5	5.0	7.5	9.5	9.5	32.0	18.0
女性60代	200	7.5	22.0	8.0	5.0	12.0	6.0	5.0	9.0	5.0	7.0	3.5	6.0	7.0	8.5	13.5	9.0	3.0	14.0	7.5	8.0	7.0	7.5	30.5	14.5
高知家認知あり	302	5.3	16.9	13.9	7.6	7.9	7.0	8.3	8.9	7.0	10.3	6.0	9.9	12.6	11.3	22.5	17.5	6.0	13.6	9.3	10.9	12.6	13.9	32.1	7.9
高知家認知なし	1698	4.5	16.5	14.0	5.8	6.9	6.2	5.2	6.7	4.2	8.0	4.8	5.1	8.2	6.9	9.5	14.8	3.5	11.5	7.1	7.2	7.7	10.9	35.3	18.1
二府二県-計	2000	5.6	12.6	9.9	9.0	6.5	7.9	5.3	6.6	6.4	8.4	5.8	5.3	7.8	7.7	13.2	16.3	3.6	11.8	8.5	7.7	8.5	12.8	33.7	16.7
男性-計	1000	5.7	12.2	9.9	8.3	6.3	8.2	5.3	6.7	5.6	7.0	5.0	5.4	7.7	7.7	13.5	15.9	4.0	11.1	8.7	7.5	8.1	13.5	34.1	16.9
男性20代	200	4.0	11.5	14.0	8.0	4.0	5.5	3.5	5.0	2.5	5.0	4.5	4.5	7.0	5.0	8.5	15.5	4.0	6.0	5.0	4.5	4.5	6.0	22.0	22.5
男性30代	200	1.5	12.0	9.0	8.0	4.5	6.0	1.5	1.0	6.5	8.5	3.0	1.0	3.0	4.0	7.5	17.5	-	6.5	5.5	4.5	7.5	11.0	31.0	19.0
男性40代	200	7.5	13.5	10.5	8.5	8.0	10.5	6.0	9.0	7.0	5.0	5.0	8.5	10.5	11.0	14.5	14.5	5.0	11.0	9.0	8.5	7.5	14.5	40.5	18.5
男性50代	200	9.5	13.0	9.5	10.0	9.0	9.5	8.5	9.5	7.0	10.0	4.5	6.5	9.5	10.0	17.0	16.0	6.0	18.5	12.5	9.0	9.0	17.0	35.0	15.5
男性60代	200	6.0	11.0	6.5	7.0	6.0	9.5	7.0	9.0	5.0	6.5	8.0	6.5	8.5	8.5	20.0	16.0	5.0	13.5	11.5	11.0	12.0	19.0	42.0	9.0
女性-計	1000	5.5	13.0	9.8	9.6	6.7	7.5	5.2	6.4	7.2	9.8	6.5	5.1	7.9	7.6	12.8	16.7	3.1	12.5	8.2	7.8	8.8	12.0	33.3	16.5
女性20代	200	4.0	12.5	13.0	5.0	3.5	4.5	3.0	3.0	8.0	13.0	6.0	5.5	9.5	8.0	9.5	19.0	4.0	10.0	7.0	10.0	5.5	8.0	32.5	15.0
女性30代	200	7.0	16.0	12.0	14.0	8.5	10.5	5.5	6.5	7.0	13.5	6.0	6.5	10.0	11.0	15.5	19.0	3.0	12.0	11.0	9.0	10.0	13.5	40.0	15.0
女性40代	200	4.5	13.0	10.0	10.5	7.5	7.0	7.5	8.5	5.0	7.0	9.0	5.0	10.5	8.5	12.5	19.5	3.5	13.5	9.5	7.0	10.5	12.5	31.5	14.5
女性50代	200	5.5	9.0	7.5	9.5	6.0	7.5	5.5	8.0	8.5	9.5	6.5	6.5	5.5	7.5	14.0	15.5	3.5	12.5	6.5	6.5	10.5	15.5	35.0	22.0
女性60代	200	6.5	14.5	6.5	9.0	8.0	8.0	4.5	6.0	7.5	6.0	2.0	4.0	3.0	12.5	10.5	15.5	1.5	14.5	7.0	6.5	7.5	10.5	27.5	16.0
高知家認知あり	397	7.3	14.4	11.3	9.6	9.3	9.6	7.3	7.6	9.8	12.3	9.6	8.8	13.6	15.4	24.7	17.9	4.8	16.1	11.8	10.6	11.6	17.4	35.0	8.8
高知家認知なし	1603	5.2	12.2	9.5	8.8	5.8	7.4	4.7	6.3	5.6	7.4	4.8	4.4	6.4	5.7	10.3	15.9	3.2	10.7	7.6	6.9	7.7	11.6	33.4	18.7
高知家認知あり	699	6.4	15.5	12.4	8.7	8.7	8.4	7.7	8.2	8.6	11.4	8.0	9.3	13.2	13.6	23.7	17.7	5.3	15.0	10.7	10.7	12.0	15.9	33.8	8.4
高知家認知なし	3301	4.8	14.4	11.8	7.3	6.4	6.8	5.0	6.5	4.8	7.7	4.8	4.8	7.3	6.4	9.9	15.3	3.4	11.1	7.3	7.1	7.7	11.2	34.4	18.4

# 「高知県」を旅行・観光先として検討した経験

Q25 あなたは、この5年以内に「高知県」を旅行・観光先として検討したことがありますか。

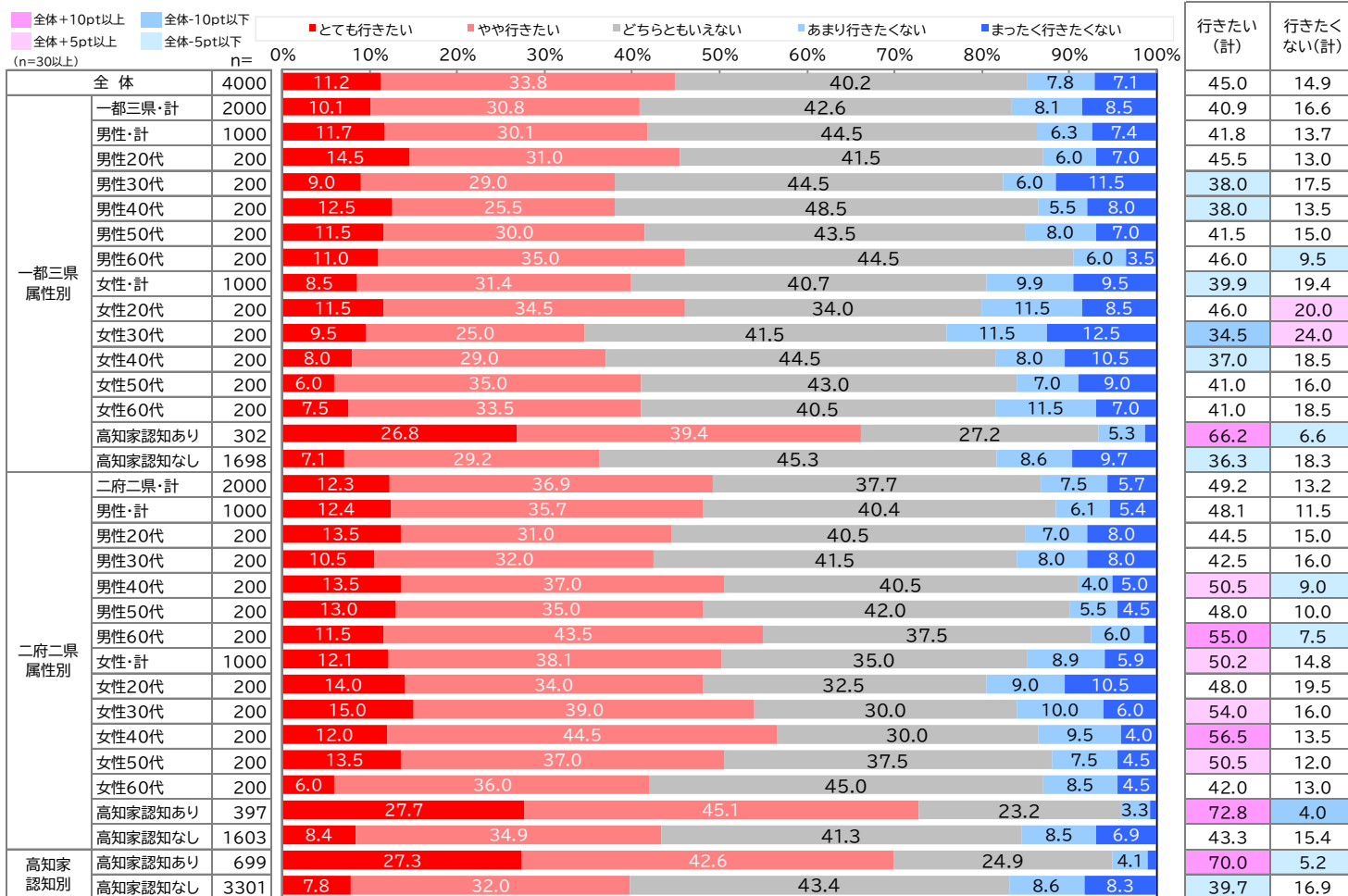
- 「高知県」を旅行・観光先として検討した経験があるのは20.9%。
- 属性別でみると、一都三県、二府二県とも、高知家認知ありで検討経験率が半数前後と高い。性別×年代では二府二県男性60代で全体より高い。



# 高知県への旅行・観光意向

Q26 あなたは、高知県へ、旅行・観光にどの程度行きたいと思いますか。行ったことがある方は、再び行きたいと思いますか。あなたのお気持ちに最も近いものを1つお答えください。

- 高知県への旅行・観光意向をみると、「とても行きたい」は11.2%。「やや行きたい」(33.8%)を足した「行きたい(計)」は45.0%。
- 属性別でみると、一都三県、二府二県ともに高知家認知ありで「行きたい(計)」は高い。性別×年代では二府二県男性60代、女性40代で全体より高い。

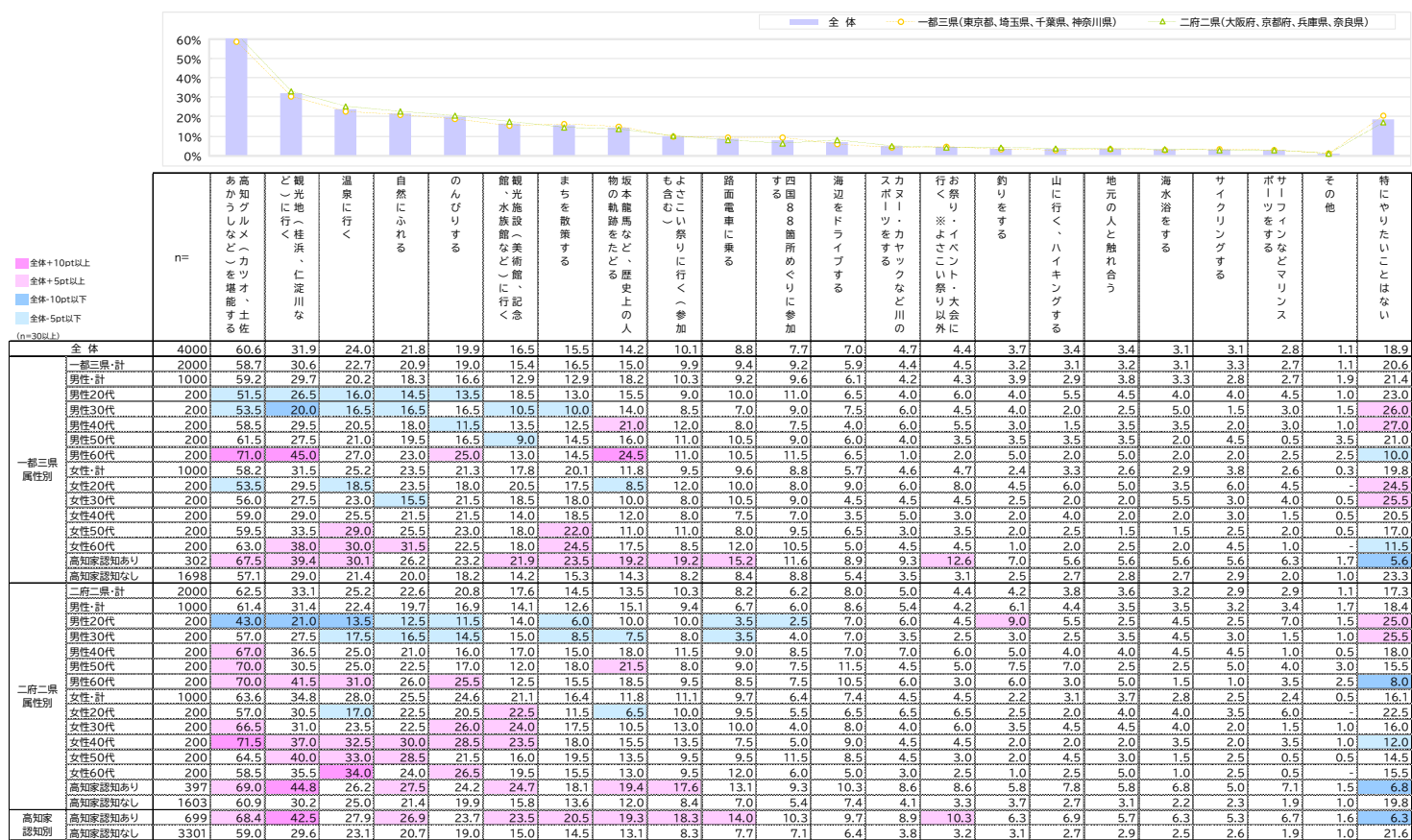


2%未満の数値ラベルは非表示

# 「高知県」へ旅行・観光に行く場合にしたいこと

Q27 あなたが「高知県」へ旅行・観光に行くとしたら、どのようなことをしたいと思いますか。あてはまるものをすべてお答えください。

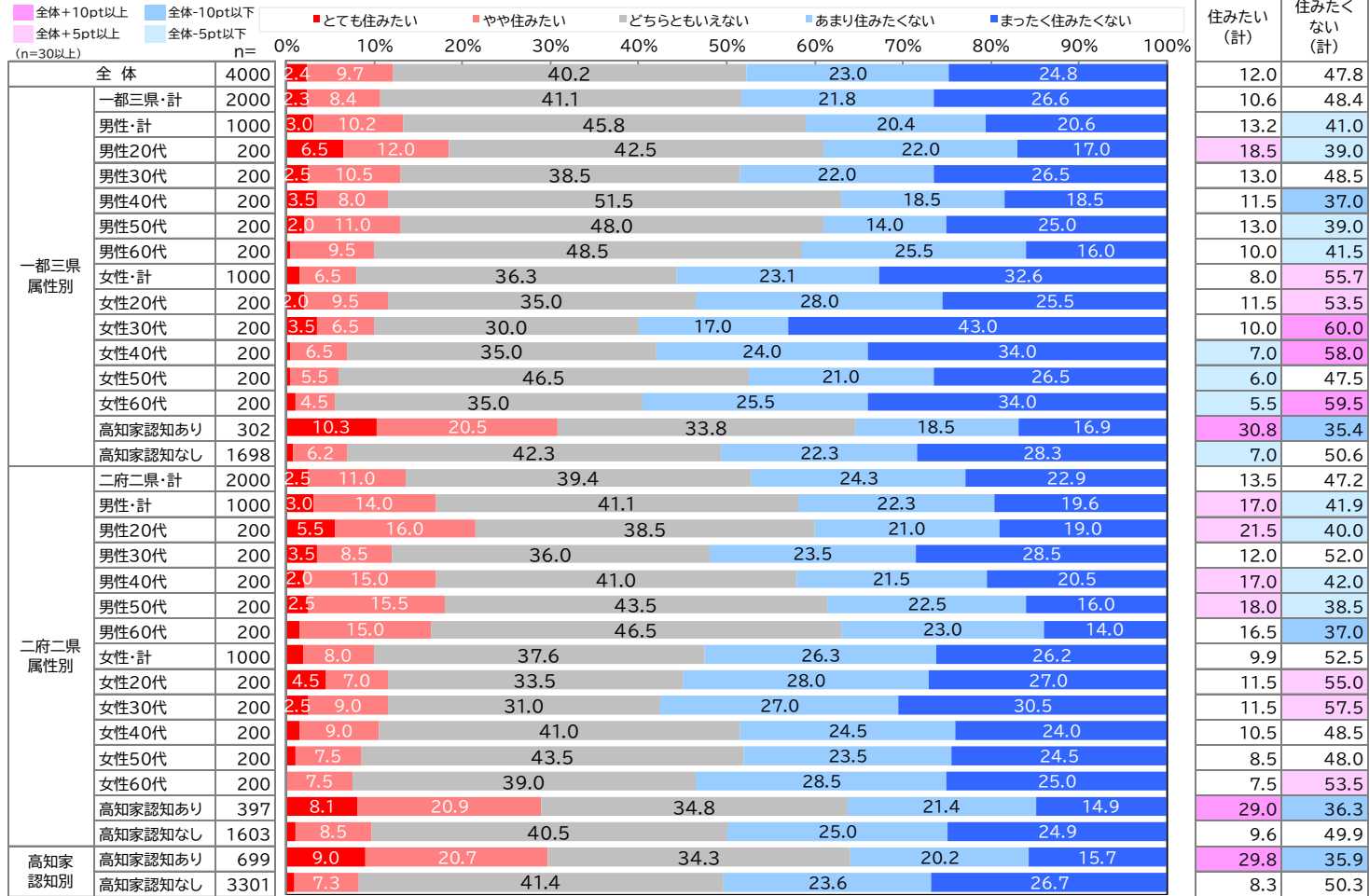
- 「高知県」へ旅行・観光に行く場合にしたいことで最も高かったのは、「高知グルメ(カツオ、土佐あかうしなど)を堪能する」(60.6%)。以下「観光地(桂浜、仁淀川など)に行く」(31.9%)、「温泉に行く」(24.0%)などが続く。
- 一都三県属性別でみると、男性60代で「高知グルメ(カツオ、土佐あかうしなど)を堪能する」「観光地(桂浜、仁淀川など)に行く」「坂本龍馬など、歴史上の人物の軌跡をたどる」が全体より高い。
- 二府二県属性別でみると、女性40代で「高知グルメ(カツオ、土佐あかうしなど)を堪能する」、女性60代で「温泉に行く」が全体より高い。高知家認知ありで「観光地(桂浜、仁淀川など)に行く」が全体より高い。



# 高知県への移住意向

Q28 あなたが、もし、地方への移住をすることになったら、高知県にどの程度住みたいと思いますか。あなたのお気持ちに最も近いものを1つお答えください。

- 高知県への移住意向をみると、「とても住みたい」は2.4%。「やや住みたい」(9.7%)を足した「住みたい(計)」は12.0%。
- 属性別でみると、一都三県、二府二県ともに高知家認知ありで「住みたい(計)」が約3割と全体より高い。性別×年代でみると、一都三県の男性20代、二府二県の男性20・40・50代で「住みたい(計)」は全体よりやや高い。

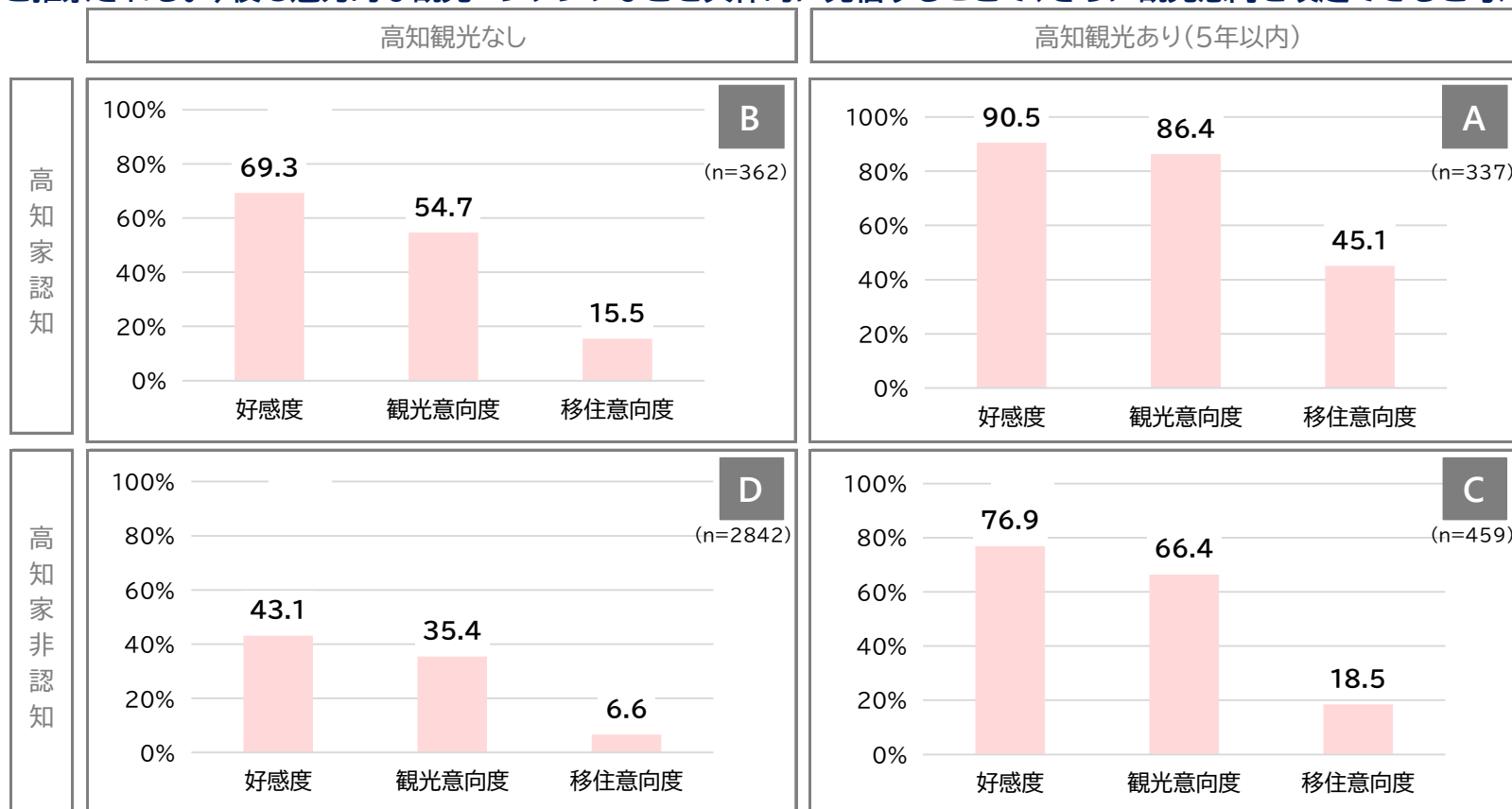


2%未満の数値ラベルは非表示

# 本調査の調査目的検証

- Aゾーン:『高知家』認知かつ5年以内高知観光経験者の「好感度」は9割、「観光意向度」は8割台。「移住意向度」では4割を超える。4つのセグメントの中で最も高い評価。
- Cゾーン:『高知家』非認知かつ高知5年以内観光経験者の「好感度」は7割台、「観光意向度」は6割台。「移住意向度」は2割弱。『高知家』を認知しているAゾーンの評価には及ばない。
- Bゾーン:『高知家』認知かつ観光未経験者の「好感度」は7割弱、「観光意向度」は5割台。「移住意向度」は1割台。好感度、観光意向度はCゾーンよりやや低く、移住意向は同程度。
- Dゾーン:『高知家』非認知かつ観光未経験者の「好感度」は4割強、「観光意向度」は3割台、「移住意向度」は1割未満で、すべての指標において4ゾーンの中で最も低いスコアとなっている。

⇒『高知家』の認知を高め、実際に高知県に来訪頂くことで、より高知県の魅力を実感して頂くことが出来、高知ファン層の拡大に繋がると推察される。今後も魅力的な観光コンテンツなどを具体的に発信することで、さらに観光意向を喚起できると考えられる。

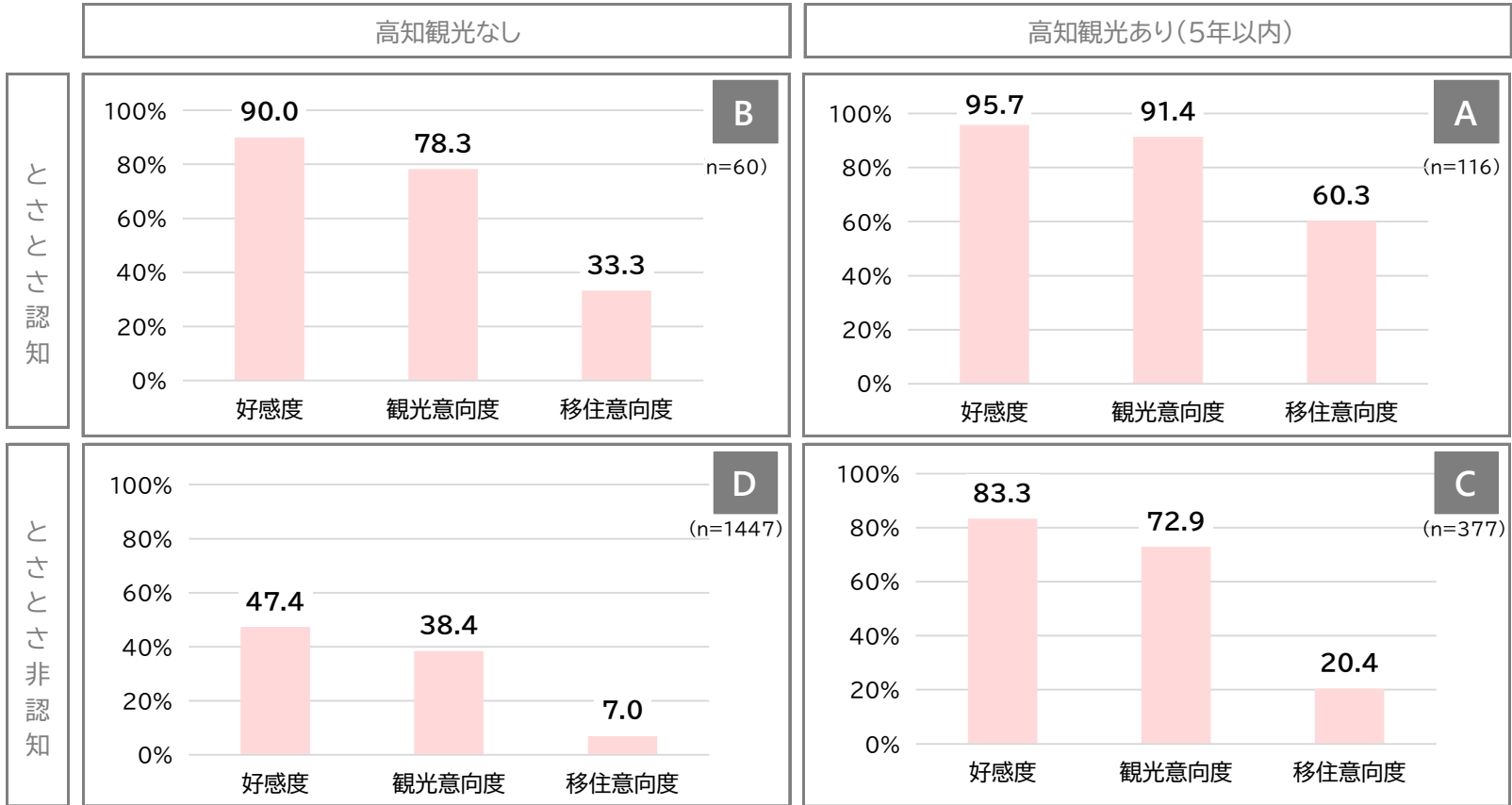


※各指標について、好感度:「愛着があり、応援したい」～「やや好感が持てる」/観光意向度:「とても行きたい」+「やや行きたい」/移住意向:「とても住みたい」+「やや住みたい」の合算値

# 追加集計(二府二県のみ)

- Aゾーン:『とさとさ』認知かつ5年以内高知観光経験者の「好感度」は9割を超え、「観光意向度」は9割。「移住意向度」では6割を超える。4つのセグメントの中で最も高い評価。
- Cゾーン:『とさとさ』非認知かつ高知5年以内観光経験者の「好感度」は8割台、「観光意向度」は7割台。「移住意向度」は2割台。『とさとさ』を認知しているAゾーンの評価には及ばない。
- Bゾーン:『とさとさ』認知かつ観光未経験者の「好感度」は9割台、「観光意向度」は7割台。「移住意向」は3割台。好感度、観光意向度、移住意向度全てでCゾーンより高い。
- Dゾーン:『とさとさ』非認知かつ観光未経験者の「好感度」は4割台、「観光意向度」は3割台、「移住意向度」は1割未満で、すべての指標において4ゾーンの中で最も低いスコアとなっている。

⇒『とさとさ』の認知を高め、実際に高知県に来訪頂くことで、より高知県の魅力を実感して頂くことが出来、高知ファン層の拡大に繋がると推察される。今後もアンテナショップを通じて、さらに観光意向を喚起できると考えられる。



※各指標について、好感度:「愛着があり、応援したい」～「やや好感が持てる」/観光意向度:「とても行きたい」+「やや行きたい」/移住意向:「とても住みたい」+「やや住みたい」の合算値