

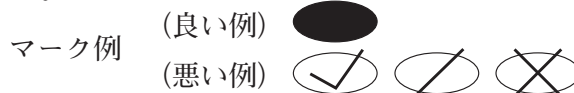
平成31年度高知県公立学校教員採用候補者選考審査
筆記審査（専門教養）

高等学校 地理歴史（世界史，日本史，地理）

受審番号		氏 名	
------	--	-----	--

【注意事項】

- 1 審査開始の合図があるまで，この問題冊子の中を見ないでください。
- 2 解答用紙（マークシート）は2枚あります。切り離さないでください。
- 3 解答用紙（マークシート）は，2枚それぞれに下記に従って記入してください。
○ 記入は，HBの鉛筆を使用し，該当する○の枠からはみ出さないよう丁寧にマークしてください。



- 訂正する場合は，消しゴムで完全に消してください。
- 氏名，受審する教科・科目，受審種別，受審番号を，該当する欄に記入してください。

また，併せて，右の例に従って，受審番号をマークしてください。

受 審 番 号				
万	千	百	十	一
1	2	3	4	5
○	○	○	○	○
●	○	○	○	○
○	●	○	○	○
○	○	●	○	○
○	○	○	●	○
○	○	○	○	●

記入例

(受審番号12345の場合)

- さらに，選択科目欄の選択する科目に該当するマーク欄をマークしてください。
なお，選択科目ごとのページ及び選択方法は，次表のとおりです。

選択科目等	ページ	選 択 方 法
共 通	1～17 36～38 (第1～3問) (第5問)	全ての受審者が解答してください。
世界史	18～22 (第4問)	左の3科目のうちから1科目を選択し，解答してください。
日本史	23～27 (第4問)	
地 理	28～35 (第4問)	

※本冊子の裏表紙に，【注意事項】の続きが記載されています。本冊子を裏返して，必ず読んでください。まだ，問題冊子は開かないでください。



共通問題

第1問 次の1～12の問いに答えなさい。

- 1 次の地図に示した領域Xを支配した古代インドの統一王朝の名称と、その説明の組み合わせとして正しいものを、下のa～dから一つ選びなさい。

ア



- a クシャーナ朝 - カニシカ王が第4回仏典結集を行った。
- b ヴァルダナ朝 - ナーランダ僧院を唐の僧玄奘が訪れた。
- c グプタ朝 - 首都プルシャプラを東晋の僧法顕が訪れた。
- d マウリヤ朝 - 上座部仏教をセイロン島へ布教した。

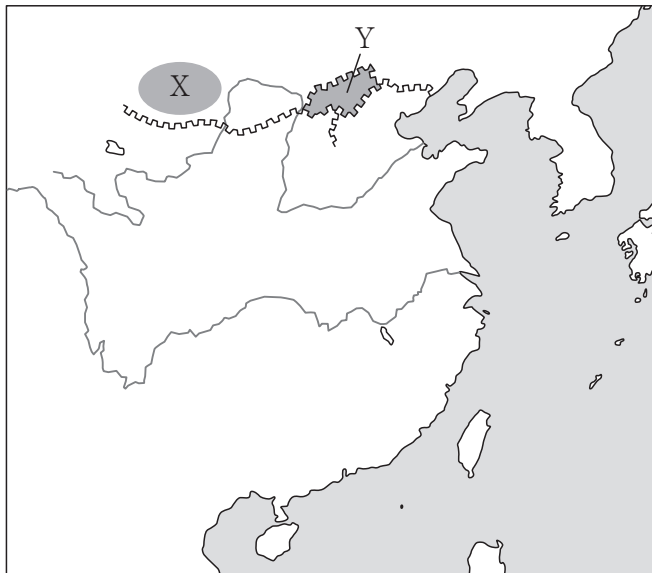
- 2 次の地図は、10世紀後半のイスラーム世界の一部を示したものである。地図中のXおよびYの王朝に関する説明として正しいものを、下のa～dから一つ選びなさい。

イ



- a Xは第3回十字軍を撃退したスンナ派王朝であり、Yは大アミールの称号を受けたシーア派王朝である。
- b Xはカリフを称してアズハル学院を設立したシーア派王朝であり、Yはイクター制を創始したシーア派王朝である。
- c Xは新首都カイロを建設した最初のシーア派王朝であり、Yはバグダード入城を果たしてスルタンの称号を受けたスンナ派王朝である。
- d Xはニザーミーヤ学院を設立したスンナ派王朝であり、Yはチンギス=ハーンに滅ぼされたイラン系のスンナ派王朝である。

- 3 次の地図は、10世紀の東アジアの一部を示したものである。燕雲十六州の位置（XまたはY）と、後晋の建国を助けてこの地を獲得した民族との組み合わせとして正しいものを、下のa～dから一つ選びなさい。



- a 位置－X 民族－契丹
 b 位置－X 民族－女真
 c 位置－Y 民族－契丹
 d 位置－Y 民族－女真
- 4 アジア・アフリカにおける宗教や思想の歴史について述べた文として正しいものを、次のa～dから一つ選びなさい。

- a 東南アジアでは、ヒンドゥー国家であるマジャパヒト王国や、イスラーム国家であるマラッカ王国が栄えた。
 b 南宋の儒学者たちの間に清談が流行し、「竹林の七賢」と呼ばれる者たちが現れた。
 c 北魏の孝文帝による漢化政策のもと、寇謙之が道教を確立した。
 d ナイル川流域に栄えたクシュ王国や阿克苏ム王国では、スーフィズムが民間信仰として広まった。

5 三十年戦争について述べた文として正しいものを、次の a～d から一つ選びなさい。

オ

- a ウェストファリア条約の結果、オランダとベルギーの独立が正式に認められた。
- b フランス、デンマーク、スウェーデンは、ともに新教側に立って参戦した。
- c イギリスのエリザベス 1 世は、カルヴァン派の勢力拡大を嫌って旧教側に立ち参戦した。
- d 神聖ローマ帝国では、皇帝に反発したルター派諸侯らがシュマルカルデン同盟を結成した。

6 次の文中の および に適する語句の組み合わせとして正しいものを、下の a～d から一つ選びなさい。

「ムガル帝国のアウラングゼーブ帝は、ジズヤを ため 教徒らの抵抗を招いた。」

- a X－廃止した Y－イスラーム
- b X－廃止した Y－シク
- c X－復活させた Y－イスラーム
- d X－復活させた Y－シク

7 次のグラフは、元朝の中国支配体制である「モンゴル人第一主義」の構造を人口比率によって表したものである。図中のYに該当する人々の呼称と、その説明の組み合わせとして正しいものを、下のa～dから一つ選びなさい。

- a 漢人 - 南宋の支配下にあった人々をさす呼称である。
- b 漢人 - 金の支配下にあった人々をさす呼称である。
- c 色目人 - 奴隷として支配された、中央・西アジア出身の人々をさす呼称である。
- d 色目人 - 財務官僚として重用された、中央・西アジア出身の人々をさす呼称である。

8 次の文中の および に適する語句・文の組み合わせとして正しいものを、下のa～dから一つ選びなさい。

「イギリスでは、19世紀に が廃止され、その翌年には された。」

- a X - 腐敗選挙区 Y - カトリック教徒解放法が制定
- b X - 腐敗選挙区 Y - 第1回選挙法改正が実施
- c X - 審査法 Y - カトリック教徒解放法が制定
- d X - 審査法 Y - 第1回選挙法改正が実施

9 「フェビアン協会」の説明として正しいものを、次のa～dから一つ選びなさい。

- a イギリスで結成された、アイルランドの自治独立を求めた団体である。
- b イギリスで結成された、労働党の母体となった社会主義団体である。
- c フランスで結成された、アルジェリアの自治独立を求めた団体である。
- d フランスで結成された、フランス共産党の母体となった社会主義団体である。

10 次の地図は、第一次世界大戦直前のバルカン半島情勢を示したものである。サラエボ（サライエヴォ）の位置として最も適切なものを、地図中の地点 a～d から一つ選びなさい。



11 次の a～e に挙げた国のうちソ連承認が最も早かった国を、一つ選びなさい。

- a ドイツ b イタリア c 日本 d フランス e アメリカ合衆国

12 次の表は、第二次世界大戦前後のできごとを年代順に示したものである。「日ソ中立条約の締結」はどこに入るか。表中の a～e から一つ選びなさい。

ノモンハン事件の勃発	
↓	← a
独ソ不可侵条約の締結	
↓	← b
第二次世界大戦の勃発	
↓	← c
独ソ戦の開始	
↓	← d
太平洋戦争の開始	
	← e

第2問 次の1～12の問いに答えなさい。

- 1 大宝律令に基づく行政組織について述べた文XとYの正誤の組み合わせとして正しいものを、下のa～dから一つ選びなさい。

X 神々の祭祀をつかさどる神祇官と行政全般を管轄する太政官の二官があり、太政官のもとで八省が政務を分担した。

Y 全国が畿内・七道に行政区分され、国・郡・里がおかれ、国司・郡司・里長が任じられた。

- a X－正 Y－正 b X－正 Y－誤
c X－誤 Y－正 d X－誤 Y－誤

- 2 710年に平城京に都を移した天皇として正しいものを、次のa～dから一つ選びなさい。

- a 桓武天皇 b 元明天皇 c 元正天皇 d 光仁天皇

- 3 平安時代に大宰府管内に設けられた国家の直営田として正しいものを、次のa～dから一つ選びなさい。

- a 公営田 b 勅旨田 c 諸司田 d 官田

- 4 源頼朝に招かれて、公文所（政所）の初代別当となった人物として正しいものを、次のa～dから一つ選びなさい。

- a 和田義盛 b 三浦義澄 c 大江広元 d 三善康信

- 5 室町時代に朝鮮が倭寇の本拠地とみなした対馬を襲撃したできごととして正しいものを、次のa～dから一つ選びなさい。

- a 寧波の乱 b 応永の外寇 c 三浦の乱 d 永享の乱

6 江戸時代に起こった一揆について述べた文として誤っているものを，次の a～d から一つ選びなさい。

- a 南山城地方で争っていた畠山政長・義就の両軍を国外に退去させた。
- b 甲斐郡内地方で極度に困窮した百姓が，世直しを要求した。
- c 信濃松本藩の農民が起こした一揆の結果，中萱村多田嘉助らが磔となった。
- d 武蔵国一帯で，物価高騰などが原因による武州一揆が起こった。

7 田沼意次の行った政策について述べた文 X と Y の正誤の組み合わせとして正しいものを，下の a～d から一つ選びなさい。

X 都市や農村の商人・職人の仲間を株仲間として広く公認し，運上や冥加などの営業税の増収をめざした。

Y 仙台藩の医師工藤平助の意見を取り入れ，間宮林蔵らを蝦夷地に派遣して，その開発やロシア人との交易の可能性を調査させた。

- a X - 正 Y - 正 b X - 正 Y - 誤
- c X - 誤 Y - 正 d X - 誤 Y - 誤

8 1870年代のできごととして誤っているものを，次の a～d から一つ選びなさい。

- a 富岡製糸場が開設された。
- b 国立銀行条例が公布された。
- c 廃藩置県が断行された。
- d 開拓使官有物払下げ事件が発生した。

- 9 次のグラフは、1885年の日本の輸出品総額に占める品目別割合を示したものである。このグラフの に該当する品目を、下の a～d から一つ選びなさい。

- a 毛織物 b 綿織物 c 生糸 d 綿花

- 10 自由民権運動に関して述べた文として正しいものを、次の a～d から一つ選びなさい。

- a 江藤新平らが国会開設を求める意見書（立志社建白）を提出したことをきっかけに、自由民権論は急速に高まった。
 b 民権運動家たちが新聞や雑誌で活発に政府を攻撃するのに対し、政府は讒謗律・新聞紙条例などを制定して、きびしく取り締まった。
 c 明治十四年の政変によって、大久保利通らを中心とする薩長藩閥の政権が確立し、君主権の強い立憲君主制の樹立に向けて準備が進められた。
 d 交詢社の「東洋大日本国国憲按」や植木枝盛の「私擬憲法案」など、数多くの憲法草案が作成された。

- 11 昭和期に書かれた文学作品とその作者の組み合わせとして正しいものを、次の a～d から一つ選びなさい。

- a 『こころ』 - 夏目漱石 b 『羅生門』 - 芥川龍之介
 c 『暗夜行路』 - 志賀直哉 d 『麦と兵隊』 - 火野葦平

12 日中平和友好条約を締結したときの我が国の首相として正しいものを，次の a～d から一つ選びなさい。

- a 田中角栄 b 三木武夫 c 福田赳夫 d 佐藤栄作

第3問 次の1～11の問いに答えなさい。

1 日本時間1月12日午前6時のとき、現地時間が1月11日午後4時である都市を、次のa～dから一つ選びなさい。

- a ニューヨーク
- b ヴァンクーヴァー
- c パリ
- d カイロ

2 次の地図中のAの海流を、下のa～dから一つ選びなさい。



- a カナリア海流
- b フォークランド海流
- c ペルー海流
- d ベンゲラ海流

- 3 次の文は、ある土壌について述べたものである。この土壌として正しいものを、下の a～d から一つ選びなさい。

「黒色の土で綿花土ともよばれる。保水力が大きいので農業に適している。この土壌の広がるデカン高原は、綿花の生産地として知られている。」

- a テラロッサ
- b テラローシャ
- c レグール
- d レス

- 4 次の図は、2016年におけるアメリカ合衆国、韓国、スウェーデン、ドイツの政府開発援助（ODA）実績額と、それに対する国民総所得（GNI）比を示したものである。ドイツを示したものとして正しいものを、図中の a～d から一つ選びなさい。

- 5 次の図は、インド洋周辺のプレートの分布を示したものである。図中の二重線で示されたプレートの境界の説明として正しいものを、下のa～dから一つ選びなさい。

オ



- a ずれる境界
 b 狭まる境界
 c 未確定の境界
 d 広がる境界
- 6 日本の気候や気象災害について述べた文として最も適切なものを、次のa～dから一つ選びなさい。 カ

- a 冬季には北海道から東北地方の太平洋側で、やませとよばれる冷たく湿った風が豪雪をもたらす。
 b 春から夏にかけて、太平洋側ではフェーン現象によって高温の南風が吹き、山では雪崩が発生することもある。
 c 初夏には揚子江気団と赤道気団の間に梅雨前線が形成され、熱帯並みの蒸し暑さとなる。
 d 初秋には小笠原気団の南下に伴い、前線帯が日本上空をゆっくり南下し、秋の長雨をもたらす。

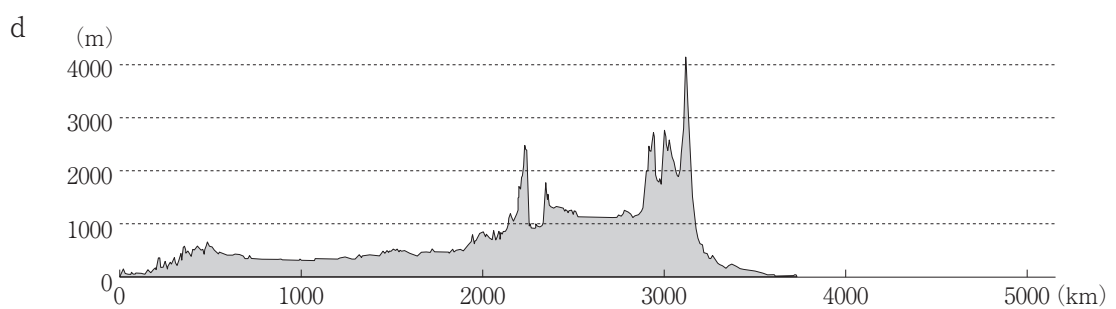
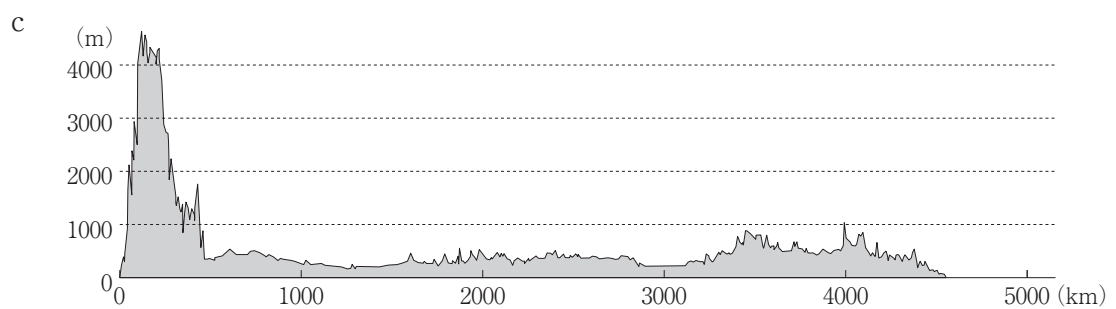
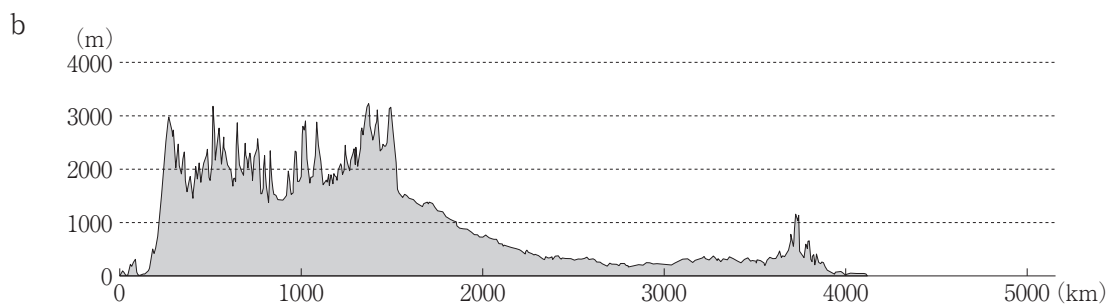
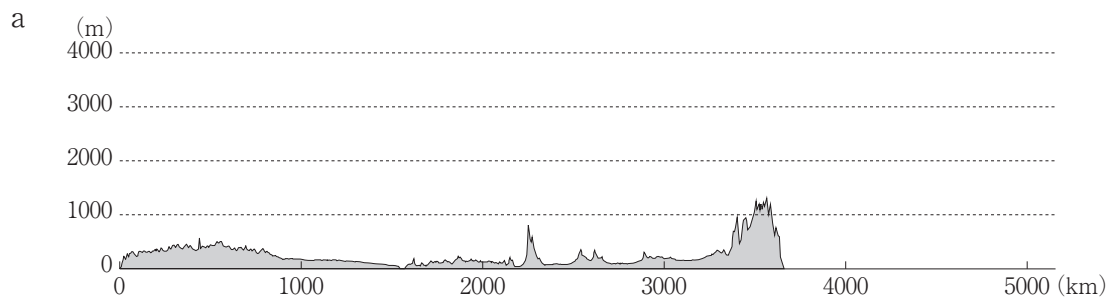
7 次のグラフは、2014年における世界の地熱発電量総計に占める国別の地熱発電量割合を示したものである。このグラフの に該当する国を、下の a～d から一つ選びなさい。

- a イタリア b トルコ c 日本 d フィリピン

8 2007年以降の日中関係について述べた文として誤っているものを、次の a～d から一つ選びなさい。

- a 日本にとって、中国はアメリカ合衆国に次ぐ第2位の貿易相手国である。
- b 中国で生産される自動車や電気製品の部品・材料は、日本から輸出されたものも多く、両国の産業は密接に結びついている。
- c 中国産の野菜は生鮮野菜としてだけでなく、冷凍野菜やカット野菜、乾燥野菜などに加工して日本へ輸出され、日本産のものより低価格で取り引きされている。
- d 2015年現在、日本国内の在留外国人数において、中国は約30%を占めている。

9 次の図を見て、アフリカ大陸赤道付近の東西の断面図を南から見た図として最も適切なものを、次の a ~ d から一つ選びなさい。 ケ



- 10 次のグラフは、2014年における世界の宗教別人口割合を示したものである。ヒンドゥー教に該当するものを、グラフ中の a ~ d から一つ選びなさい。

- 11 次の図は、「五剣山」(国土地理院発行 平成24年)の地形図の一部である。下の(1)・(2)の問いに答えなさい。

(1) 八栗ケーブルの八栗登山口駅付近の地点Aから、四国のみちを歩いて地点Bまで登った時、地点Aと地点Bの標高差として最も適切なものを、次のa～dから一つ選びなさい。

a 約140m b 約170m c 約200m d 約230m

(2) 高松琴平電鉄志度線の八栗駅と六万寺駅の間は、地形図上で直線にして約4.8cmである。実際のおよその距離を、次のa～dから一つ選びなさい。

a 約1.2km b 約2.4km c 約3.0km d 約4.5km

選択問題 世界史

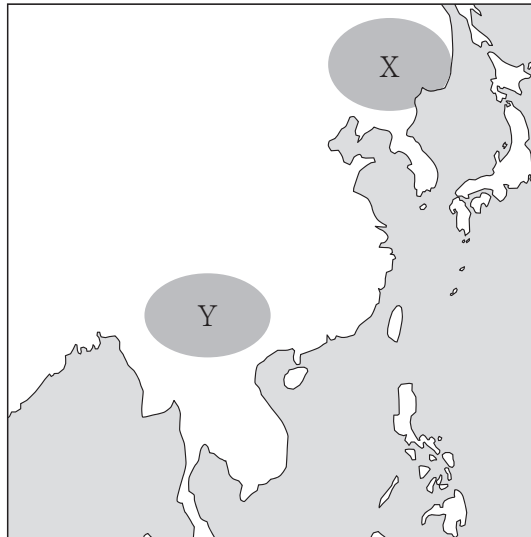
第4問 次の1～3の問いに答えなさい。

1 次の(1)～(4)の問いに答えなさい。

(1) ロシアの歴史について述べた文として正しいものを、次のa～dから一つ選びなさい。

- a 9世紀にノルマン人のクヌートが南下し、ノヴゴロド国とキエフ公国を建国した。
- b キエフ公国のイヴァン3世はツァーリを公称し、コサック隊長イェルマークを用いてシベリアへ進出した。
- c モスクワ大公国のウラディミル1世は、ギリシア正教に改宗してこれを国教とした。
- d エカチェリーナ2世は、アメリカ独立戦争中に武装中立同盟を提唱した。

(2) ヨーロッパで「トゥール＝ポワティエ間の戦い」が勃発していた時、次の地図中XおよびYの地域に存在した国の組み合わせとして正しいものを、下のa～dから一つ選びなさい。



- a X－渤海 Y－南詔
- b X－渤海 Y－大理
- c X－高句麗 Y－南詔
- d X－高句麗 Y－大理

(3) オスマン帝国がヨーロッパ諸国に与えた恩恵的特権の呼称として正しいものを、次のa～dから一つ選びなさい。

- a マンサブダール
- b ティマール
- c カピチュレーション
- d ミット

(4) 次のa～dの絵画を、描かれた時期の古いものから順に正しく並べ替えたとき、3番目に該当するものを一つ選びなさい。

a 「夜警」
レンブラント画

b 「エラスムス」
ホルバイン画

c 「万樹園賜宴図」
カステリオーネ画

d 「ジュゼッペ・
ガリバルディの肖像」
シルヴェストロ・レーガ画

2 次の文章を読み、下の(1)～(4)の問いに答えなさい。

①西ヨーロッパでは②皇帝と教皇という二つの権力が並び立っていたのに対して、③ビザンツ帝国の皇帝は地上におけるキリストの代理人として教会を支配する立場にあり、政治と宗教両面における最高権力者であった。首都コンスタンティノーブルのハギア＝ソフィア聖堂では、ビザンツ皇帝の戴冠式など重要な国家儀礼が行われた。11世紀半ば、④キリスト教世界は、教皇を首長とするローマ＝カトリック教会と、ビザンツ皇帝を首長とするギリシア正教会の二つに完全に分裂した。

(1) 下線部①に関連して、「ツンフト闘争」の説明として正しいものを、次のa～dから一つ選びなさい。

- a 市政を独占する同職ギルドと、参政権を求める商人ギルドとの争いである。
- b 市政を独占する商人ギルドと、参政権を求める同職ギルドとの争いである。
- c ゲルフと呼ばれる教皇党と、ギベリンと呼ばれる皇帝党との争いである。
- d ギベリンと呼ばれる教皇党と、ゲルフと呼ばれる皇帝党との争いである。

(2) 下線部②に関連して、次の文中の および に適する語句の組み合わせとして正しいものを、下のa～dから一つ選びなさい。

『カノッサの屈辱』は、神聖ローマ皇帝とローマ教皇の を巡る対立から生じたできごとであり、 によってこの争いは終結を見た。」

- a X－聖職者課税問題 Y－ヴォルムス帝国議会
- b X－聖職者課税問題 Y－ヴォルムス協約
- c X－聖職叙任権 Y－ヴォルムス帝国議会
- d X－聖職叙任権 Y－ヴォルムス協約

(3) 下線部③について述べた文として正しいものを、次のa～dから一つ選びなさい。

- a 6世紀に、ブルグント王国と西ゴート王国を滅ぼした。
- b ユスティニアヌス帝が、ササン朝のシャープール1世と抗争した。
- c 英仏百年戦争の終結と同じ年に、オスマン帝国のセリム1世によって滅ぼされた。
- d 全盛期には、キリスト教会の「五本山」と呼ばれた教会の全てが、帝国領内に入った。

(4) 下線部④に関連して述べた文として正しいものを、次の a～d から一つ選びなさい。

ク

- a ナポレオンは、統領政府時代にコンコルダートを結んで教皇と和解した。
- b テオドシウス帝は、アタナシウス派キリスト教を国教に定めてネストリウス派を異端とした。
- c カール大帝は、ローマ教皇レオ10世からローマ皇帝を戴冠された。
- d アケメネス朝ではゾロアスター教が国教とされ、ユダヤ教徒やキリスト教徒が迫害された。

3 次の文章を読み、下の (1)～(4) の問いに答えなさい。

2017年1月、第45代①アメリカ合衆国大統領に②共和党のトランプ氏が就任した。アメリカ第一主義を掲げ「③メキシコとの国境に壁を建設する」などの排外主義的な発言や政策で注目を集める中、就任後最初の外遊先として訪れた国は、イランとの対立を深めていた④サウジアラビアであった。

(1) 下線部①に関連して、ローズヴェルト大統領について述べた文として正しいものを、次の a～d から一つ選びなさい。 ケ

- a セオドア＝ローズヴェルトとフランクリン＝ローズヴェルトは、ともに大統領在任中に世界大戦が終結した。
- b セオドア＝ローズヴェルトは、「棍棒外交」を展開して米西戦争（アメリカ＝スペイン戦争）に勝利し、スペインからハワイ、フィリピンなどを獲得した。
- c セオドア＝ローズヴェルトはポーツマス条約を調停したのち「善隣外交」に転換し、アジアにおける日本の影響力の弱体化を図った。
- d フランクリン＝ローズヴェルトが実施したニューディール政策の中心である全国産業復興法（NIRA）が違憲判決を受けたため、労働者の権利保護を目的としてワグナー法が制定された。

(2) 下線部②に関連して述べた文として正しいものを、次の a～d から一つ選びなさい。

コ

- a 共和党は北部の商工業者や奴隷制反対派を支持基盤とし、自由貿易を主張して反連邦主義を採った。
- b 共和党出身のリンカーンは、ホームステッド法の制定とゲティスバーグ演説を南北戦争中に行った。
- c 共和党出身のモンローは、ヨーロッパとアメリカの相互不干渉を原則とするモンロー宣言を発した。
- d ベトナム戦争は、共和党のジョンソン政権下に始まり、同じく共和党のニクソン政権下で終了した。

(3) 下線部③に関連して述べた文として誤っているものを、次の a～d から一つ選びなさい。

サ

- a メキシコ革命によって、ディアスがマデロ独裁政権を打倒した。
- b この地に栄えたアステカ王国は、首都テノチティトランを占領したコルテスによって滅ぼされた。
- c アメリカ合衆国との戦争に敗れ、カリフォルニアを失った。
- d ナポレオン3世がメキシコ遠征を行ったが、失敗した。

(4) 下線部④について述べた文として正しいものを、次の a～d から一つ選びなさい。

シ

- a 石油輸出国機構 (OPEC)、アラブ石油輸出国機構 (OAPEC) の両方に加盟している。
- b イブン＝サウードが、ハーシム家を中心とするワッハーブ派勢力を追放して建国した。
- c アメリカ合衆国やイギリスとの関係を重視してアラブ連盟に加盟せず、中東戦争への中立を保持した。
- d 2016年、拘留中だったスンナ派指導者を処刑したことから、イランとの対立が深刻化した。

選択問題 日本史

第4問 次の1～3の問いに答えなさい。

1 古代について、次の(1)～(4)の問いに答えなさい。

(1) 次の史料は『魏志』倭人伝の一部(原文は漢文)である。この内容について述べた文XとYの正誤の組み合わせとして正しいものを、下のa～dから一つ選びなさい。

ア

倭人は帯方の東南大海の中に在り、……郡より倭に至るには、海岸に循ひて水行し、……邪馬壹国に至る。女王の都する所なり。……男子は大小と無く、皆黥面文身す。……租賦を収むに邸閣有り。国々に市有り。有無を交易し、大倭をして之を監せしむ。……下戸、大人と道路に相逢へば、逡巡して草に入り、辞を伝え事を説くには、或は蹲り或は跪き、両手は地に拠り之が恭敬を為す。……其の国、本亦男子を以て王と為す。住まること七、八十年。倭国乱れ、相攻伐して年を歴たり。乃ち共に一女子を立てて王と為す。名を卑弥呼と曰ふ。鬼道を事とし、能く衆を惑はす。……景初二年六月、倭の女王、大夫難升米等を遣し郡に詣り、天子に詣りて朝献せんことを求む。……その年十二月、詔書して倭の女王に報じて曰く「……今汝を以て親魏倭王と為し、金印紫綬を仮し……」と。

X 卑弥呼が派遣した使者大夫難升米は帯方郡にいたり、魏の皇帝に朝献を求めた。

Y 邪馬壹国では身分差があり、租税の制度も整い、市も開かれていた。

- a X - 正 Y - 正 b X - 正 Y - 誤
c X - 誤 Y - 正 d X - 誤 Y - 誤

(2) 8世紀初頭の民衆の支配形態について述べた文として正しいものを、次のa～dから一つ選びなさい。 イ

- a 民衆は戸主を代表とする戸に所属する形で戸籍・計帳に登録され、100戸で1里が構成されていた。
- b 戸を単位として6歳以上の男子のみに口分田が班給され、租税が課せられていた。
- c 絹・布・糸や各地の特産品を中央におさめる調・庸が、戸主のみに課せられていた。
- d 国司が農民を年60日を限度に水利工事などに使役できる雑徭があった。

(3) 奈良時代の社会・文化について述べた文として正しいものを、次の a～d から一つ選びなさい。

- a 舎人親王が中心となって編纂された『日本書紀』は、中国の歴史書の体裁に習い漢文の紀伝体で書かれている。
- b 漢詩文の文人である淡海三船は自分の邸宅を寺とし、今日の図書館のような施設をおいて芸亭と名づけ、学問する人びとに開放した。
- c 光明子（光明皇后）は、悲田院や施薬院を設けて貧窮民や病人の救済にあたった。
- d 日本への渡航にたびたび失敗しながら、ついに日本に戒律を伝えた唐の行基らの活動は、日本仏教の発展に寄与した。

(4) 9世紀の国際関係について述べた文として正しいものを、次の a～d から一つ選びなさい。

- a 空海は入唐し、青竜寺の恵果に密教を学んで帰国後、高野山に金剛峰寺を建てて真言宗を開いた。
- b 高麗は、唐・新羅との対抗関係から日本に使節を派遣して国交を求めた。
- c 九州北部を襲った刀伊の来襲を、大宰権帥の藤原隆家の指揮により撃退した。
- d 朝鮮半島では、渤海が新羅を滅ぼし、日本とも国交を開いた。

2 次の文章を読み、下の(1)～(4)の問いに答えなさい。

豊臣秀吉は、初めキリスト教の布教を認めていたが、キリシタン大名の大村純忠が長崎をイエズス会の教会に寄付していたことから、まず大名らのキリスト教入信を許可制にして、ついでバテレン追放令を出して①宣教師の国外追放を命じた。②江戸幕府は、初めキリスト教を黙認していたが、キリスト教の布教が③スペイン・ポルトガルの侵略をまねく恐れを強く感じ、また信徒が信仰のために団結することも考えられたので、禁教令を全国におよぼして信者に改宗を強制した。多くの信者は改宗したが、一部の信者は迫害に屈せず、殉教する者やひそかに信仰を維持した潜伏（隠れ）キリシタンもいた。その後起こった④島原の乱は、飢饉に苛酷な年貢を課され、弾圧されたキリスト教徒の土豪や百姓の一揆である。

(1) 下線部①に関連して述べた文として正しいものを、次のa～dから一つ選びなさい。

オ

- a フランシスコ＝ザビエルは種子島に到着して、大内義隆らの大名の保護を受けて布教を開始した。
- b ルイス＝フロイスの勧めで、少年使節がローマ教皇のもとに派遣された。
- c ガスパル＝ヴィレラは『耶穌会士日本通信』に堺の様子を「ベニス市の如く執政官により治められる」と紹介した。
- d 木製の活字による印刷技術が伝えられ、日本古典の出版もおこなわれてキリシタン版や天草版とよばれた。

(2) 下線部②に関連して、江戸時代初期の政策について述べた文として正しいものを、次のa～dから一つ選びなさい。カ

- a 朝廷運営の基準を明示した、禁中並公家諸法度が制定された。
- b 大名が国元と江戸とを3年交代で往復する参勤交代を義務づけた武家諸法度（寛永令）が發布された。
- c 金銀通貨の一本化をねらって、南鐐二朱銀などの計数銀貨を鑄造させた。
- d 江戸隅田川の石川島に人足寄場を設け、無宿人を強制的に収容し、職業技術を授け、教化を行った。

- (3) 下線部③に関連して、スペイン・ポルトガルの、江戸時代初期の日本との関わりについて、年代の古いものから順に並べたものを、下の a～d から一つ選びなさい。

キ

- I 外国船の寄港地を平戸と長崎に制限し、スペイン船の来航を禁じた。
- II 江戸幕府は、ポルトガル商人らの利益独占を排除するために糸割符制度を設けた。
- III 徳川家康は、スペイン領メキシコに京都の商人田中勝介を派遣した。
- IV ポルトガル船の来航を禁止した。

- a I → II → IV → III b II → III → I → IV
c III → I → II → IV d IV → I → III → II

- (4) 下線部④のできごと以後の江戸幕府の宗教政策に関して述べた文として誤っているものを、次の a～d から一つ選びなさい。 ク

- a 宗門改帳を諸藩にも作成させ、武士も神職もだれもが檀那寺の檀家になる寺檀制度が実施された。
- b 諸宗寺院法度を出して、宗派をこえて仏教寺院の僧侶全体を統制した。
- c 諸社禰宜神主法度を制定し、公家の吉田家を本所として神社・神職を統制させた。
- d 幕府はキリシタンの国外追放を実施し、高山右近はマニラに追放され、その地で病死した。

3 近現代の日本に関する次の (1)～(4) の問いに答えなさい。

- (1) 選挙制度について述べた文として正しいものを、次の a～d から一つ選びなさい。

ケ

- a 日本初の衆議院議員総選挙の選挙人は、満25歳以上の男性で地租15円以上の納入者のみに限られた。
- b 加藤高明内閣のとき、普通選挙法が成立し、20歳以上の男性が衆議院議員の選挙権をもつことになった。
- c 第二次世界大戦後の衆議院議員選挙法改正によって、女性参政権が初めて認められ、満20歳以上の成人男女に選挙権が与えられた。
- d 大隈重信内閣は、選挙権の納税資格を直接国税3円に引き下げた。

(2) 大正期のできごとについて述べた文として正しいものを、次の a～d から一つ選びなさい。

- a 森有礼文部大臣のもとでいわゆる学校令が公布され、小学校・中学校・師範学校・帝国大学などからなる学校体系が整備された。
- b 原敬内閣によって大学令が制定され、単科大学や公立・私立の大学の設置が認められた。
- c 政府の伝統美術保護のもと、岡倉天心らは西洋美術を除外した東京美術学校を設立した。
- d 法隆寺金堂壁画の焼損をきっかけとして、伝統的価値のある文化財を保護するために文化財保護法が制定された。

(3) 1950年代の経済について述べた文として正しいものを、次の a～d から一つ選びなさい。

- a 経済安定九原則を実施させるため、銀行家のシャウプが特別公使として派遣された。
- b OECD（経済協力開発機構）に加盟し、為替と資本の自由化を実施した。
- c 日本生産性本部により生産性向上運動が展開された。
- d いざなぎ景気を迎え、『経済白書』では「もはや戦後ではない」と記された。

(4) 55年体制下における我が国の外交について述べた文として正しいものを、次の a～d から一つ選びなさい。

- a MSA協定（日米相互防衛援助協定など4協定の総称）が締結され、保安隊が発足した。
- b PKO（国連平和維持活動）協力が成立し、カンボジアへの自衛隊派遣を開始した。
- c 京都議定書が採択され、先進国の温暖化ガス削減目標が定められた。
- d 日米行政協定が調印され、日本は駐留軍施設を無償で提供し、駐留経費を分担するなどの条項が決められた。

選択問題 地理

第4問 次の1～3の問いに答えなさい。

1 様々な地図の基礎的事項について、次の(1)～(4)の問いに答えなさい。

(1) 地図に関連して述べた文として正しいものを、次のa～dから一つ選びなさい。

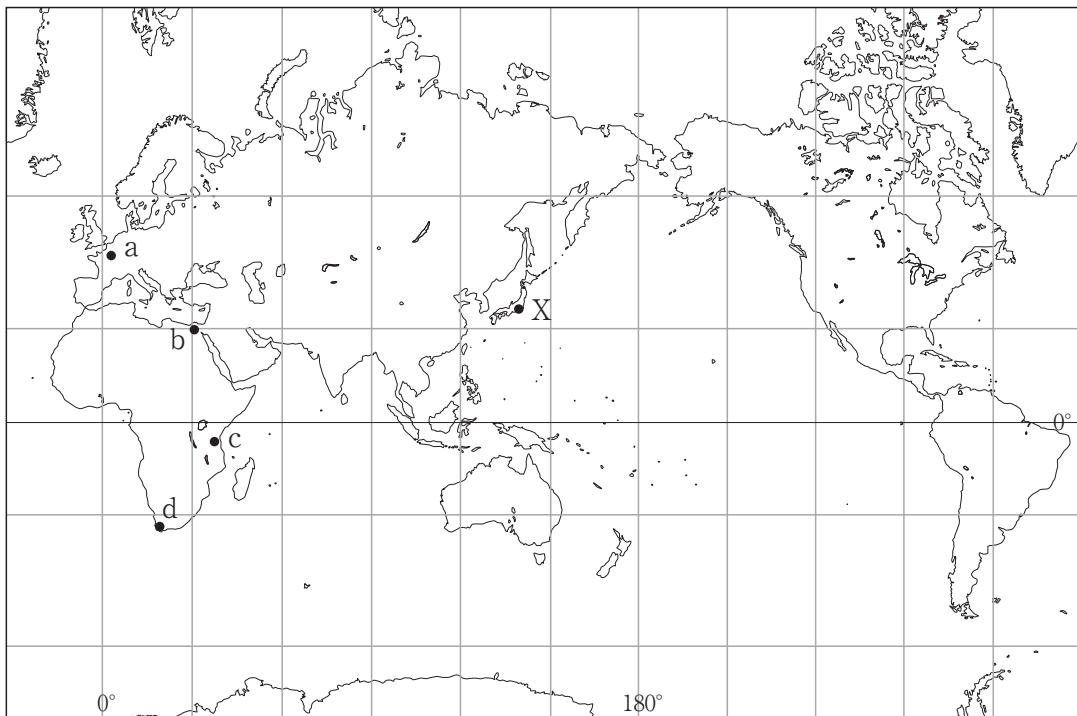
ア

- a 現存する世界最古の地図は、古代ローマ人の世界観を粘土板に描いたものでプトレマイオスによってつくられた。
- b 中世につくられたTOマップでは、地球を球体として表している。
- c ルネサンス時代には地球儀もつくられ、現存する最古の地球儀には日本やアメリカ大陸も見られる。
- d 人工衛星や航空機によって地上から遠く離れたところから、陸上・海洋・大気などの現象を探るための技術をリモートセンシングという。

(2) 次の地図において、地点Xから真西にある都市として最も適切なものを、図中の

a～dから一つ選びなさい。

イ



(3) 正距方位図法で描かれた地図について述べた文として正しいものを、次の a ~ d から一つ選びなさい。

- a 地図上の任意の2点間の距離と方位が正しく表されている。
- b 世界全図の場合、地図の外周は中心に対する対蹠点を表している。
- c 地図の中心からの任意の点を結ぶ直線は等角航路となる。
- d 主に航海図として利用されてきた。

- (4) 次の鳥瞰図は、下の地形図中の a～d のうち、どの方向から見たものか、最も適切なものを下の地形図中の a～d から一つ選びなさい。

エ

2 世界の気候と農業について、次の(1)～(3)の問いに答えなさい。

(1) 気候の変化について述べた文として最も適切なものを、次のa～dから一つ選びなさい。

- a 約300～200年前の日本では、気温が低く長雨が続いて凶作となることがあり、何度も飢饉が起こった。この時期は、小氷期とよばれている。
- b 都心部では、郊外よりも気温が高くなる現象が見られ、昼間よりも夜間に、冬季よりも夏季に顕著に表れる。この現象を、ヒートアイランド現象という。
- c 太平洋東部では、数年に一度海水温が高くなり、数か月間継続し日本では酷暑となる。この現象を、エルニーニョ現象という。
- d 太平洋西部では、数年に一度海水温が低くなり、数か月間継続し日本では冷夏となる。この現象を、ラニーニャ現象という。

(2) 世界各地の農業について述べた文として誤っているものを、次のa～dから一つ選びなさい。

- a 西アジア地域のオアシスでは、河川の水や山ろくから地下水路によって運ばれた水を利用して、なつめやしやすいかなどが栽培されてきた。
- b 東南アジア地域の沖積平野では、季節風（モンスーン）の影響を受けて降水量が多く、一面に開かれた水田で粗放的稲作が行われてきた。
- c ヨーロッパ地域では、古くから麦類の畑作が行われ、地力が低下することを防ぐために二圃式農業などの工夫が広まった。
- d アフリカの中南部地域では、森林や草原に火を入れてその灰を肥料として作物を栽培する焼畑農業が行われてきた。

- (3) 次のページの a～d のグラフは、それぞれ次の地図中の 4 都市のいずれかのハイサーグラフである。このうち、サンフランシスコのハイサーグラフを、次のページの a～d から一つ選びなさい。



3 南アジアについて、次の(1)～(4)の問いに答えなさい。

(1) 南アジアについて述べた文として最も適切なものを、次のa～dから一つ選びなさい。

- a 南アジアは、18世紀に始まるイギリスの進出によって、全ての地域が同国の植民地支配を受け、綿花・香辛料・茶などの供給地となった。
- b インドとパキスタンはアッサム地方をめぐる対立し、領有をめぐる3度の戦争が起こり、現在でも対立が続いている。
- c スリランカでは、仏教徒であるタミル人に対して優遇政策が進められ、シンハラ人との間で内戦状態にあったが、2009年に終結した。
- d 1947年に独立したパキスタンの飛び地である東パキスタンは、1971年にバングラデシュとして再度独立した。

(2) カースト制の階層と職業の組み合わせとして最も適切なものを、次のa～dから一つ選びなさい。

	バラモン	クシャトリヤ	ヴァイシャ	シュードラ
a	武士	商人	僧侶	理髪屋
b	僧侶	商人	理髪屋	武士
c	僧侶	武士	商人	理髪屋
d	武士	僧侶	理髪屋	商人

(3) インド経済の発展について述べた文として最も適切なものを、次のa～dから一つ選びなさい。

- a 独立後は、市場経済と計画経済をあわせた混合経済体制を採用し、1980年代になると経済の統制を緩めたが、1991年には新経済政策を導入して経済の統制を強めた。
- b 農村では伝統的な高級織物の紡績・紡織・染色が行われており、豊富で安い労働力を生かして、ムンバイでは綿工業、コルカタではジュート工業が発達している。
- c 1960年代に、「緑の革命」とよばれる高収量品種の導入を中心とした技術革新を行い、農業生産が飛躍的に増加し、2014年には米と小麦の生産量が、世界第1位となった。
- d 情報通信技術産業が急速に発展し、アサンソルやジャムシェドプルを中心に、多くの都市にソフトウェアテクノロジーパークが整備されている。

- (4) 次の月平均気温と月平均降水量のグラフが示す都市として正しいものを、下の地図中の a ~ d から一つ選びなさい。

サ

共通問題

第5問 高等学校学習指導要領（平成21年3月告示）の「第2章 第2節 地理歴史」について、次の1～5の問いに答えなさい。

- 1 次の文は「第1款 目標」である。(A)・(B)に該当する語句の組み合わせを、下のa～dから一つ選びなさい。

ア

我が国及び世界の形成の歴史的過程と生活・文化の地域的 (A) についての理解と認識を深め、国際社会に主体的に生き平和で民主的な国家・社会を形成する日本国民として必要な (B) と資質を養う。

- a A：課題 B：能力
- b A：特色 B：自覚
- c A：課題 B：自覚
- d A：特色 B：能力

- 2 次の文は「第2款 各科目 第2 世界史B 2 内容 (5) 地球世界の到来 オ資料を活用して探究する地球世界の課題」である。(A)・(B)に該当する語句の組み合わせを、下のa～dから一つ選びなさい。

イ

地球世界の課題に関する適切な主題を設定させ、歴史的観点から資料を活用して探究し、その成果を (A) したり討論したりするなどの活動を通して、資料を活用し表現する技能を習得させるとともに、これからの世界と日本の在り方や世界の人々が協調し共存できる持続可能な社会の実現について (B) させる。

- a A：発表 B：考察
- b A：発表 B：展望
- c A：論述 B：展望
- d A：論述 B：考察

- 3 次の文は「第2款 各科目 第4 日本史B 2 内容 (2) 中世の日本と東アジア
ア 歴史の解釈」である。(A)・(B)に該当する語句の組み合わせを、下の
a～dから一つ選びなさい。

歴史資料を含む諸資料を活用して、歴史的事象の推移や変化、相互の(A)関係を
考察するなどの活動を通して、歴史の(B)における諸事象の意味や意義を解釈
させる。

- a A：因果 B：発展
- b A：国際 B：展開
- c A：国際 B：発展
- d A：因果 B：展開

- 4 次の文は「第2款 各科目 第6 地理B 2 内容 (2) 現代世界の系統地理的考
察」である。(A)・(B)に該当する語句の組み合わせを、下のa～dから一
つ選びなさい。

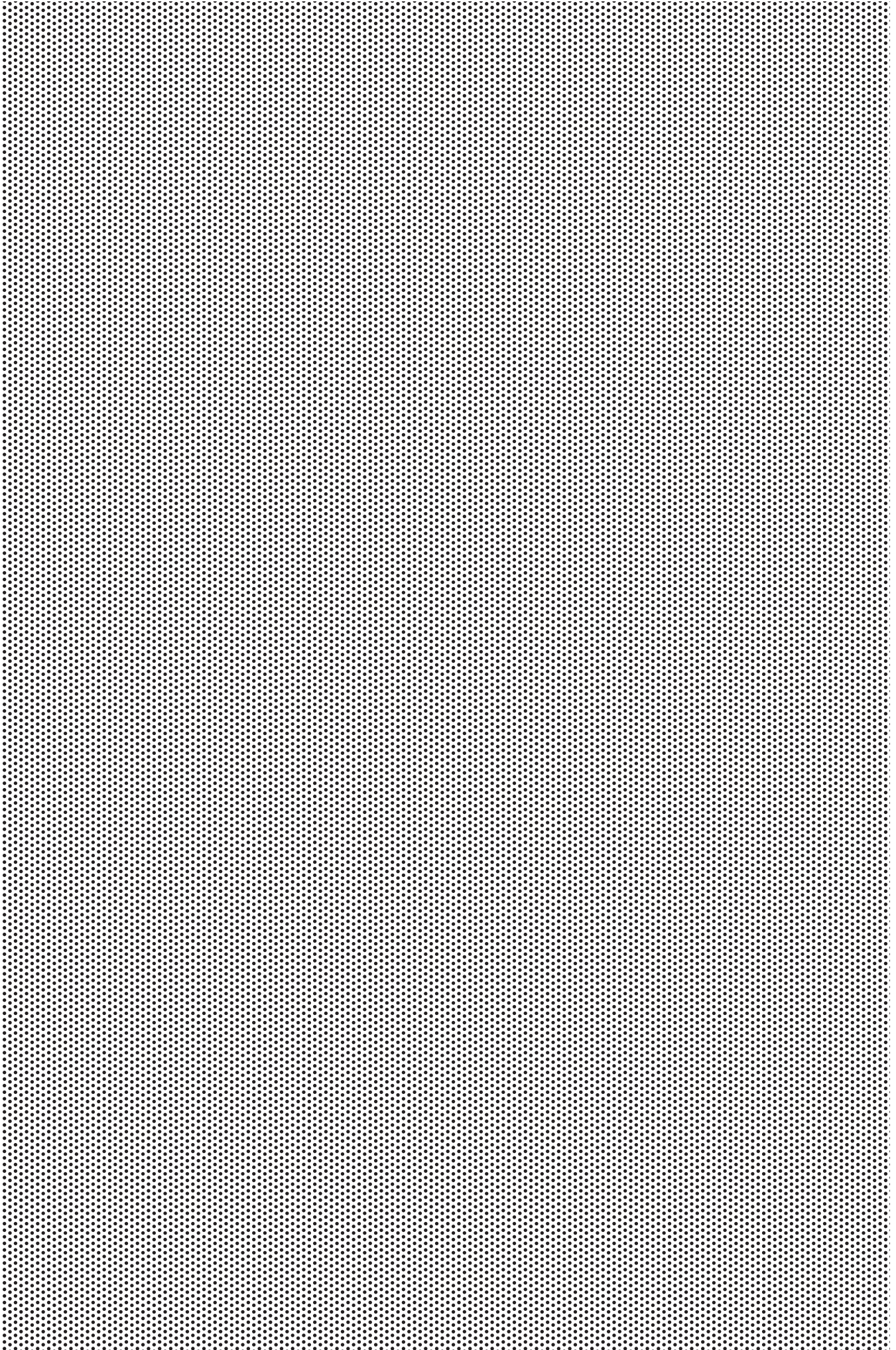
世界の自然環境、資源、産業、人口、都市・村落、生活文化、民族・宗教に関する諸
事象の空間的な規則性、(A)やそれらの要因などを系統地理的に考察させるとと
もに、現代世界の諸課題について(B)視野から理解させる。

- a A：傾向性 B：地球的
- b A：傾向性 B：国際的
- c A：関連性 B：地球的
- d A：関連性 B：国際的

- 5 次の文は「第3款 各科目にわたる指導計画の作成と内容の取扱い 2 (1)」である。(A)・(B)に該当する語句の組み合わせを、下のa～dから一つ選びなさい。

情報を主体的に活用する学習活動を重視するとともに、作業的、体験的な学習を取り入れるよう配慮すること。そのため、地図や年表を読みかつ作成すること、各種の統計、年鑑、白書、画像、新聞、読み物その他の資料を収集・選択し、それらを読み取り(A)すること、観察、見学及び調査・研究したことを発表したり報告書にまとめたりすることなど様々な学習活動を取り入れること。また、生徒が資料を適切に活用し、諸事象を(B)に判断することができるようにすること。

- a A：解釈 B：適確
b A：説明 B：適確
c A：解釈 B：公正
d A：説明 B：公正



- 4 解答は、解答用紙（マークシート）の解答欄をマークしてください。例えば、解答記号

ア

 と表示のある問いに対して b と解答する場合は、下の（例）のようにアの解答欄の

b

 をマークしてください。

（例）

ア	a	●	c	d	e	0	1	2	3	4	5	6	7	8	9	.	-	±
---	---	---	---	---	---	---	---	---	---	---	---	---	---	---	---	---	---	---

なお、一つの解答欄に対して、二つ以上マークしないでください。

- 5 選択問題は、受審する校種・教科（科目）の問題についてマークしてください。
- 6 筆記審査（専門教養）が終了した後、解答用紙（マークシート）のみ回収します。監督者から指示があれば、この問題冊子を、各自、持ち帰ってください。

