

旧国立印刷局高知出張所 事務所見取図



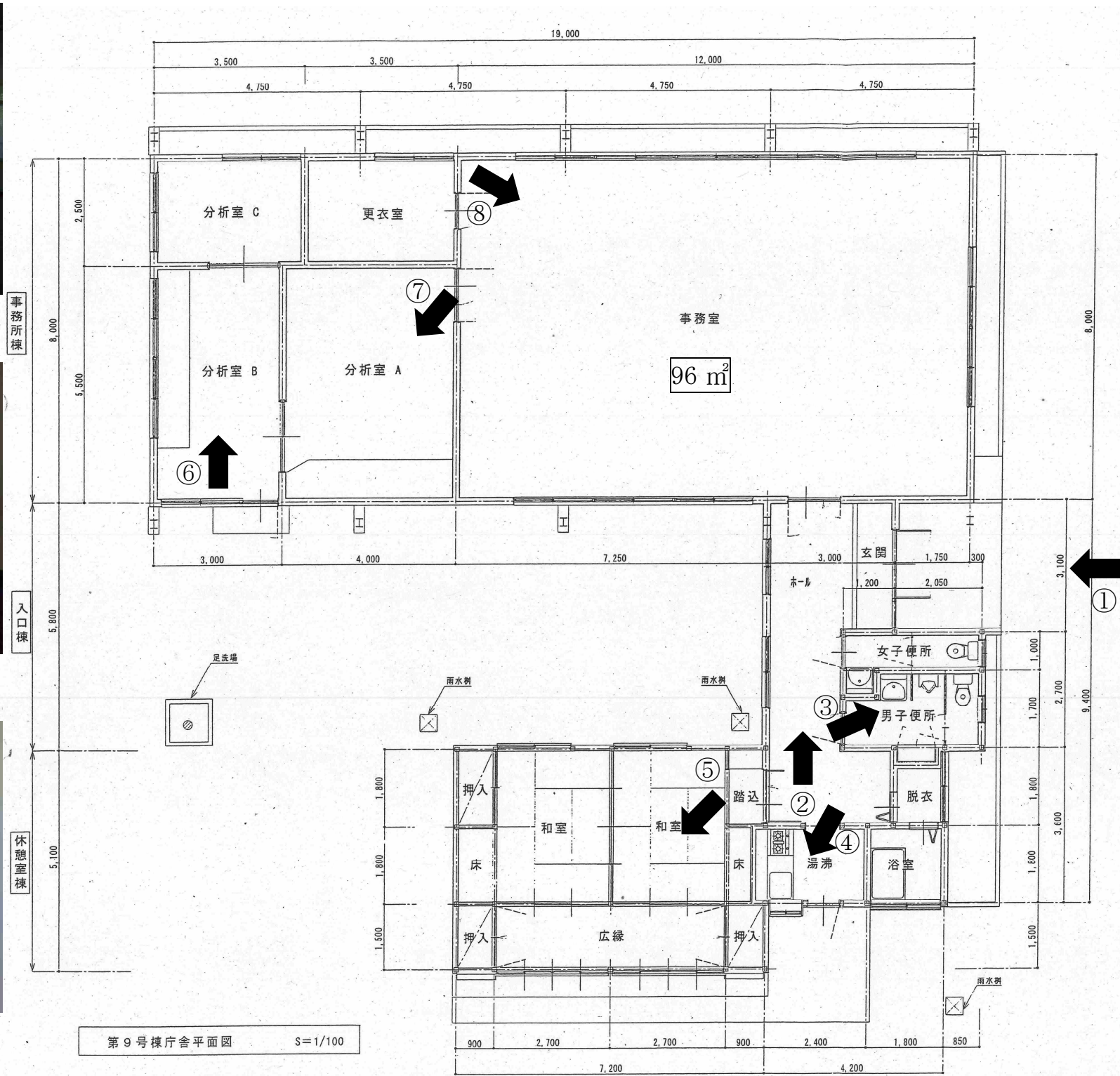
⑧事務室



⑦分析室 A



⑥分析室 B

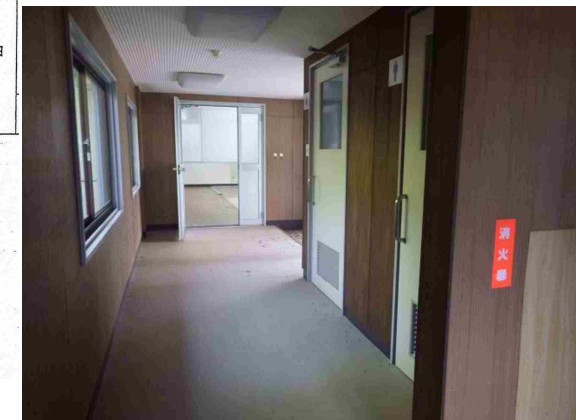


外観



①玄関

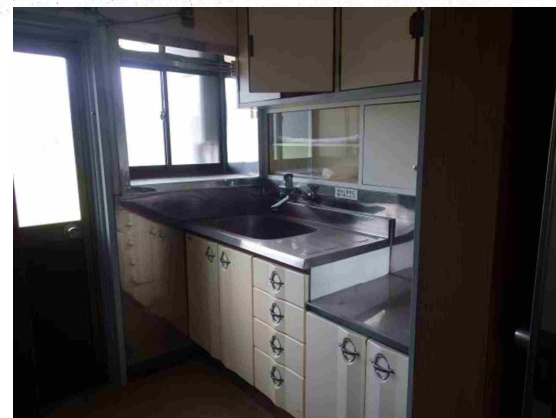
棟	構造・面積	建築年月日
事務所棟	鉄骨造平屋建 長尺桁-鉄板瓦葺葺 152.00 m ²	1967年03月25日
入口棟	木造平屋建 L-7F桁 66寸桁葺 22.93 m ²	1967年03月25日
休憩室棟	木造平屋建 長尺桁-鉄板瓦葺葺 51.84 m ²	1967年03月25日
合計	226.77 m ²	



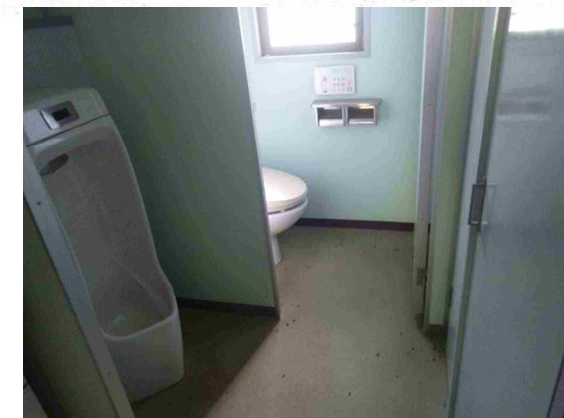
②ホール



⑤和室



④給湯室

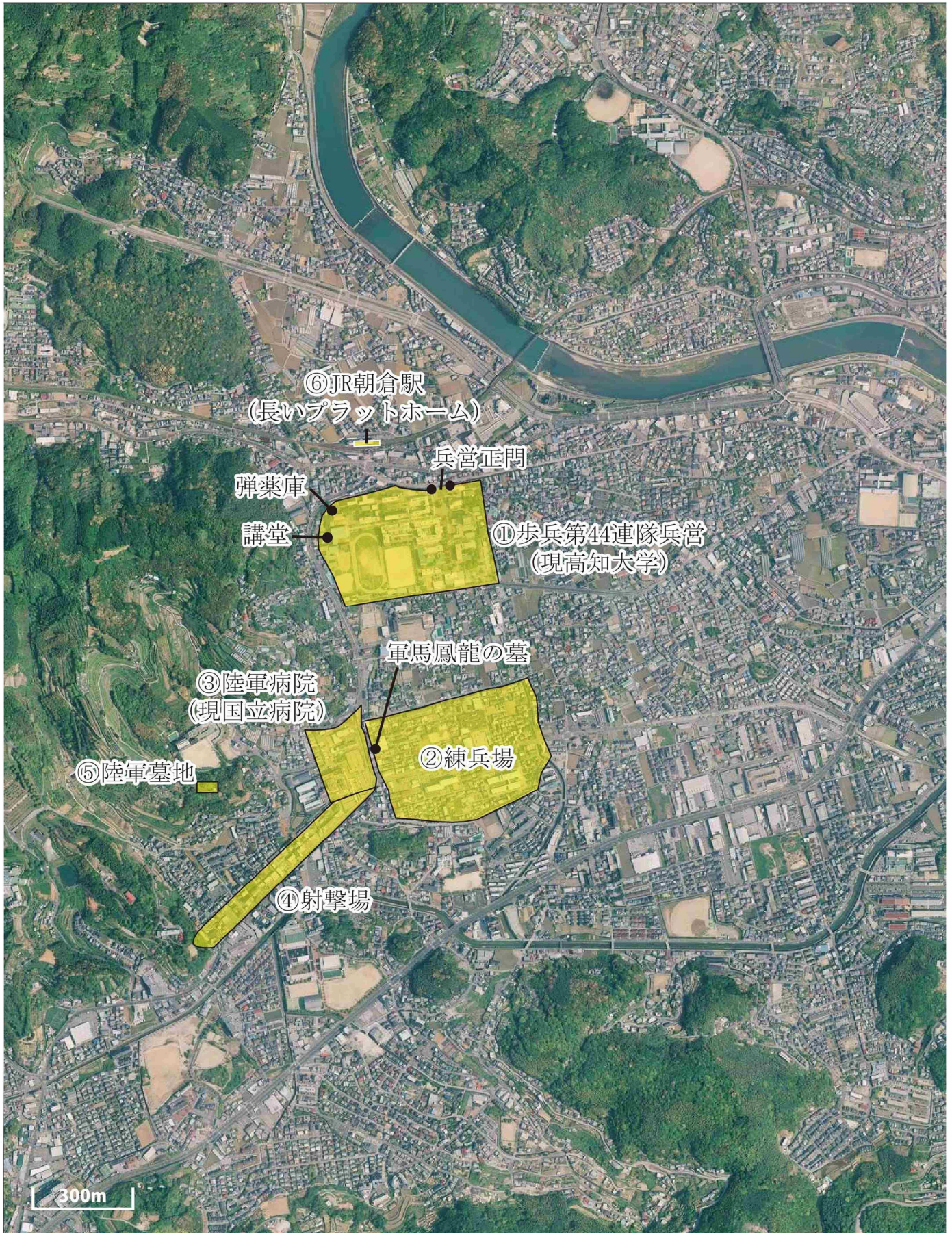


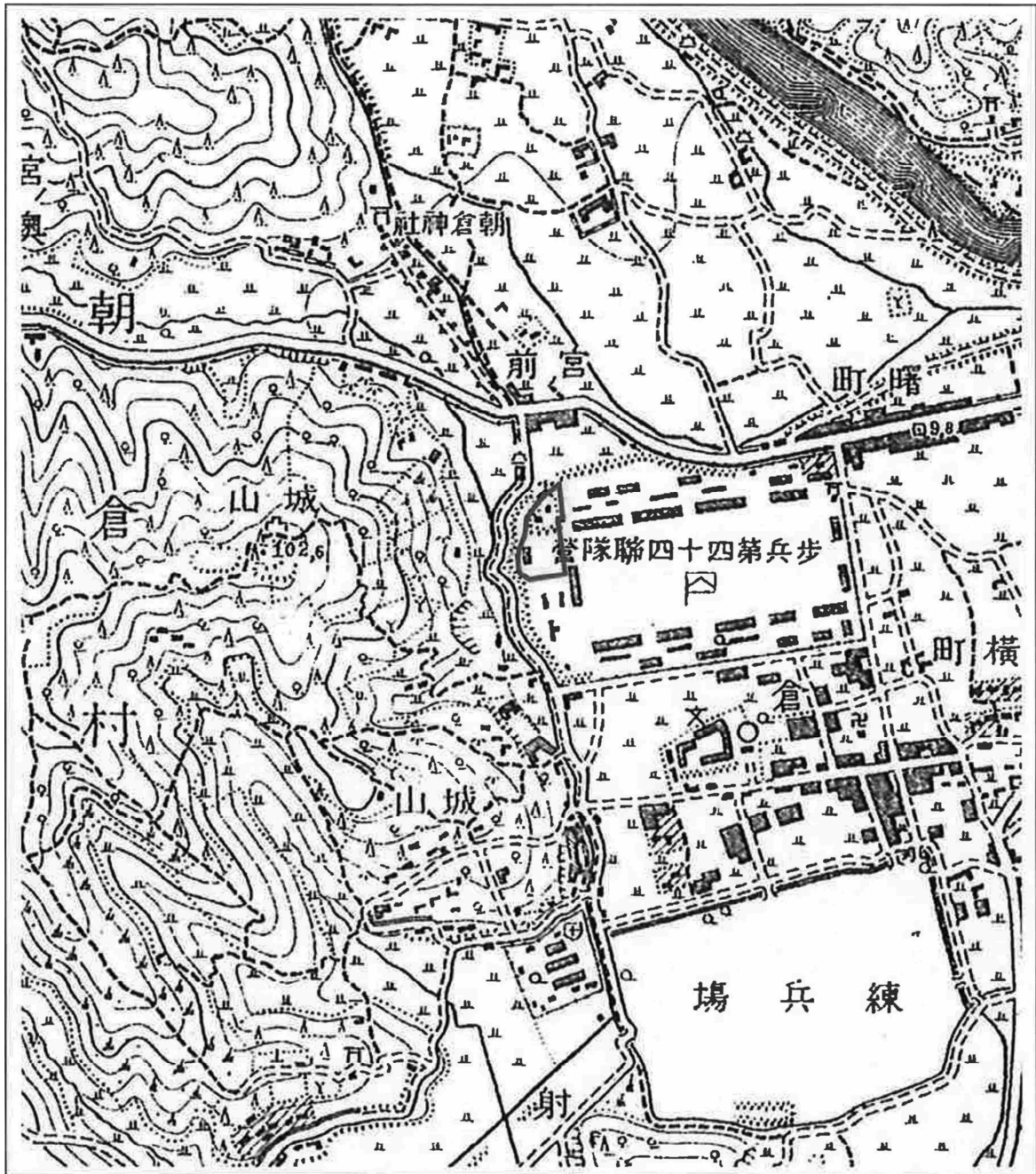
③男子便所

佐世保市浦頭引揚記念資料館ホームページより



旧陸軍歩兵第44連隊周辺の関連跡地





地形図 - 1

伊野

1/20,000 を拡大

明治 39 年 (1906 年)

凡例

 : 対象地



この地図は、国土地理院発行の2万分の1地形図(伊野)を使用したものである。

昭和 22(1947) 年



⑥朝倉駅

①兵営

②練兵場

③陸軍病院

⑤陸軍墓地

④射的場



高知県が所管する歴史分野の施設

No.	施設名称	設置目的	分野	所管課	管理運営 (指定管理者)	指定	職員区分		うち学芸員		学芸員 専門分野
							県派遣	指定 管理者	県派遣	指定 管理者	
1	高知県立 歴史民俗資料館	郷土の歴史・考古・民俗 に関する資料等の調査研 究、収集、保存、展示	博物館	文化振興課	(公財) 高知県文化財団	直指定	4	17	2	4	仏教考古学1 考古学1 民俗学2 美術工芸1 日本史(近世・近代) 1
2	高知県立 坂本龍馬記念館	坂本龍馬に関する資料等 の収集、保存、調査研 究、展示、教育普及					—	19	—	5	国文学・日本史1 日本史(近世) 1 日本史(近世末期) 1 日本史(明治維新) 1 近代美術1
3	高知県立 高知城歴史博物館	旧土佐藩主山内家に伝来 した山内家資料を核とし て、近世から近代まで に至る高知の歴史文化に 関する資料等の保存、調 査研究展示、教育普及			(公財) 土佐山内記念財団		1	31	—	9	日本史(中世) 1 日本史(近世) 3 日本史(近代) 1 日本史(美術) 2 中国史(美術) 1 教育普及1
4	高知県立 高知公園	県が、主として歴史的意 義を有する土地を有効に 利用すること等を目的と する都市公園	都市 公園	文化財課	入交グループ 高知公園管理組合	公募	—	11	—	—	
合 計							5	78	2	18	

県外における戦争資料を取り扱う施設

施設名 所在地	設置目的	開館 延床面積	管理運営 所管	開館時間 休館日
「予科練平和記念館」 茨城県稲敷郡阿見町	近代日本における海軍航空機搭乗員の養成に大きくかかわった阿見町の海軍航空隊の歴史と、全国の少年航空兵の育成を担った海軍飛行予科練習生制度及び海軍飛行予科練習生の姿を次の世代へ正しく伝承することにより、歴史への理解を深め、世界の恒久平和の実現に役立てるとともに、地域の教育及び文化の向上並びに地域の振興に寄与することを目的とする。	平成22年 1,409㎡	直営 教育委員会 予科練平和記念館	【開館時間】 9:00～17:00 【休館日】 毎週月曜日 (祝日の場合は、その翌日) 12月29日から1月3日
「平和資料館」 兵庫県姫路市	戦争の惨禍と平和の尊さを後世に伝えることにより平和に対する意識の高揚を図り、平和な社会の発展に寄与することを目的とする。	平成8年 1,139㎡	直営 健康福祉局 平和資料館	【開館時間】 9:30～17:00 【休館日】 毎週月曜日 国民の祝日の翌日 (土日祝日の場合を除く) 年末年始 (12月28日から1月5日)
「舞鶴引揚記念館」 京都府舞鶴市	第二次世界大戦の終結に伴い、海外から本市に引揚げられた人々の足跡を広く後世に伝えるとともに、恒久平和を祈念することを目的とする。	昭和63年 992㎡	直営 産業振興部 舞鶴引揚記念館	【開館時間】 9:00～17:00 【休館日】 毎月第3木曜日 (8月と祝日を除く) 12月29日から1月1日
「大刀洗平和記念館」 福岡県朝倉郡筑前町	大刀洗飛行場関係者の遺品や資料等を保存展示し、大刀洗飛行場とその空襲の歴史を探り、多くの尊い犠牲者を鎮魂、銘記し、伝え語り、世界の恒久平和に寄与するとともに、地域の歴史文化を発信する教育施設とすることを目的とする。	平成21年 1,883㎡	直営 企画課 平和記念館	【開館時間】 9:00～17:00 【休館日】 12月26日から12月31日
「浦頭引揚記念資料館」 長崎県佐世保市	太平洋戦争終結に伴い海外から本市浦頭に引き揚げられた人々の足跡を郷土の歴史的遺産として後世に伝え、恒久平和を祈念することを目的とする。	昭和61年 182㎡	委託 市民生活部 市民安全安心課	【開館時間】 [4月から10月] 9:00～18:00 [11月から3月] 9:00～17:00 【休館日】 12月30日～1月3日
「万世特攻平和祈念館」 鹿児島県南さつま市	太平洋戦争末期に特攻という人類史上類を見ない作戦の基地となった本市は、特攻隊員を主とした当時の関係者の遺品や資料等を保存展示することにより、平和の尊さを後世に広く訴えていくとともに、世界の恒久平和に寄与することを目的とする。	平成5年 818㎡	直営 産業おこし部 観光交流課	【開館時間】 9:00～17:00 【休館日】 12月31日、1月1日

県外における戦争資料を取り扱う施設

施設名 所在地	入館料		入館料免除と減額	その他
	個人料金	団体料金		
「予科練平和記念館」 茨城県稲敷郡阿見町	一般 500円 小中高生 300円	【20名以上】 一般 400円 小中高生 240円	【全額免除】 阿見町内に在住の小中学生、茨城県内の学校で、教育活動の一環として観覧する方、障害者手帳をお持ちの方と付添の方1名、新聞雑誌等の取材、旅行代理店・教育関係者の事前調査 【減額】 茨城県外の学校で、教育活動の一環として観覧する方（修学旅行など）	【職員数】 正規職員4（学芸員2） 非常勤職員8
「平和資料館」 兵庫県姫路市	一般 200円 小中学生 50円	【20名以上】 一般 160円 小中学生 40円	・小学校就学前は無料 ・身体障害者手帳、療育手帳、精神障害者保険福祉手帳を提示すると無料。また、介護者1名も無料	【無料入館日】 5月5日（子どもの日） 6月22日、7月22日（姫路空襲の日） 7月22日（姫路市平和都市宣言の日） 8月15日（終戦記念日） 10月26日 （太平洋戦争全国空爆戦没者慰霊の日） 11月23日（勤労感謝の日） 【職員数】 正規職員1、再任用職員3
「舞鶴引揚記念館」 京都府舞鶴市	大人 300円 小～大学生 150円	【20名以上】 大人 200円 小～大学生 100円	・市内在住か在学の学生は無料 ・身体障害者手帳、療育手帳、精神障害者保険福祉手帳、戦傷病者手帳、被爆手帳を提示すると、半額	【職員数】 正規職員7（学芸員2） 嘱託職員4 非常勤職員4
「大刀洗平和記念館」 福岡県朝倉郡筑前町	大人(大学生以上)600円 高校生 500円 小中学生 400円 障がい者（大人）400円	【15名以上】 大人 500円 高校生 400円 小中学生 300円 障がい者（大人）400円	・小学生未満及び高校生以下の障がい者は無料 ・介護者1名も障がい者割引を適用	【職員数】 正規職員2 嘱託職員5 臨時職員6
「浦頭引揚記念資料館」 長崎県佐世保市	無料			【職員数】 観光協会職員1
「万世特攻平和祈念館」 鹿児島県南さつま市	大人(高校生以上)300円 小人(小中学生) 200円	【20名以上】 大人(高校生以上)250円 小人(小中学生) 150円	・障害者手帳を提示すると、本人及び介助2名が半額	【職員数】 嘱託職員4