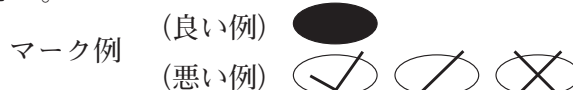


令和 8 年度（令和 7 年度実施）  
高知県公立学校教員採用候補者選考審査  
筆記審査（専門教養）  
高等学校 特別支援学校 中学部・高等部  
公民

受審番号		氏 名	
------	--	-----	--

【注意事項】

- 1 審査開始の合図があるまで、この問題冊子の中を見ないでください。
- 2 解答用紙（マークシート）は 2 枚あります。切り離さないでください。
- 3 解答用紙（マークシート）は、2 枚それぞれに下記に従って記入してください。
  - 記入は、HBの鉛筆を使用し、該当する○の枠からはみ出さないよう丁寧にマークしてください。



- 訂正する場合は、消しゴムで完全に消してください。
- 氏名、受審する教科、科目、受審種別、受審番号を、該当する欄に記入してください。

また、併せて、右の例に従って、受審番号をマークしてください。

受 審 番 号				
万	千	百	十	一
1	2	3	4	5
○0	○0	○0	○0	○0
●	○1	○1	○1	○1
○2	●	○2	○2	○2
○3	○3	●	○3	○3
○4	○4	○4	●	○4
○5	○5	○5	○5	●

記入例

(受審番号 1 2 3 4 5 の場合)

- 4 この問題は、【共通問題】、及び【選択問題 高等学校】、【選択問題 特別支援学校】の各問題から構成されています。選択問題で受審種別以外の問題を選択して解答した場合、解答は全て無効となります。

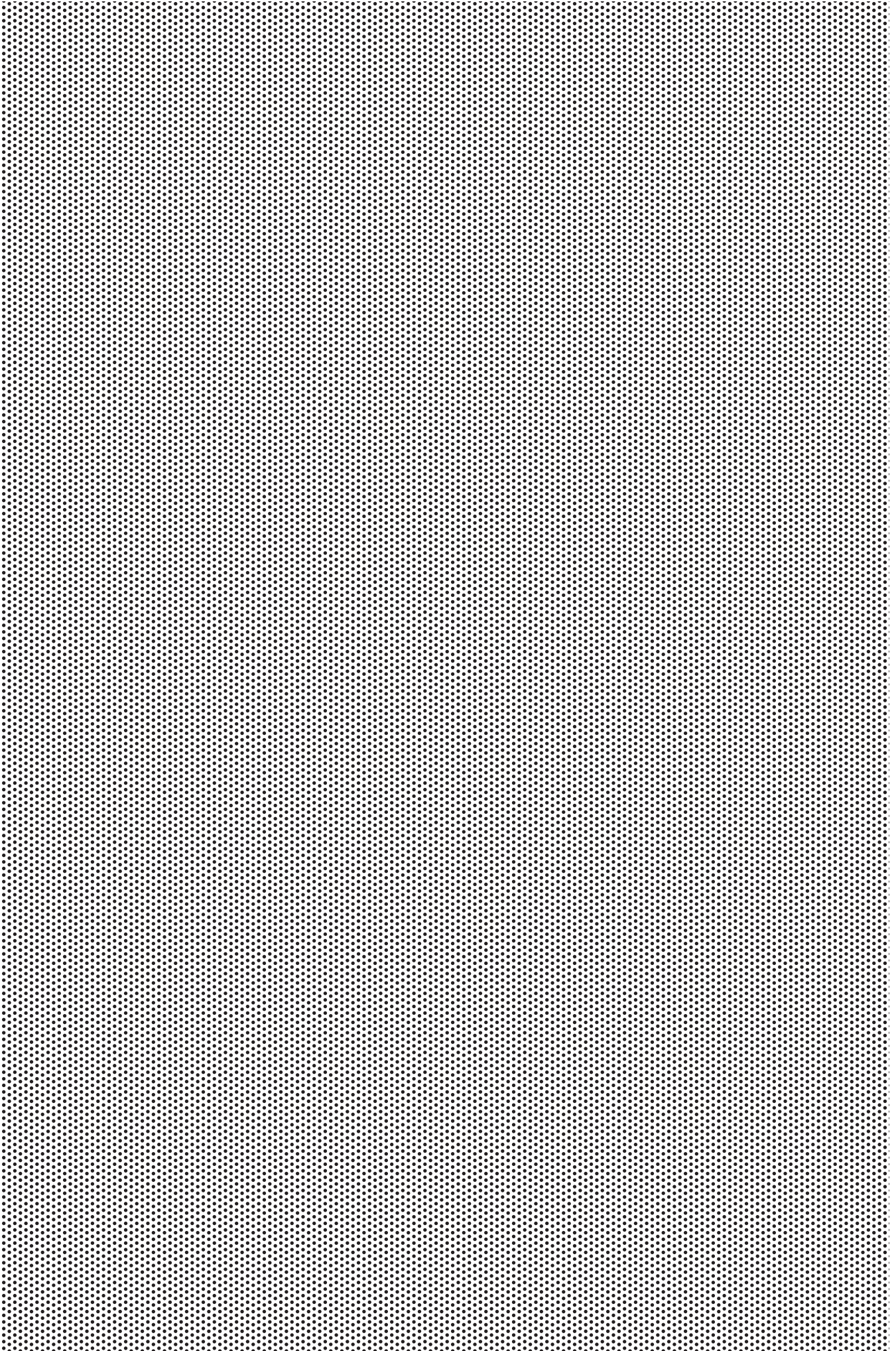
- 5 解答は、解答用紙（マークシート）の解答欄をマークしてください。例えば、解答記号 ア と表示のある問いに対して b と解答する場合は、下の（例）のように **アの解答欄の○b** をマークしてください。

（例）

ア	a	●	c	d	e	0	1	2	3	4	5	6	7	8	9	.	-	±
---	---	---	---	---	---	---	---	---	---	---	---	---	---	---	---	---	---	---

なお、一つの解答欄に対して、二つ以上マークしないでください。

- 6 筆記審査（専門教養）が終了した後、解答用紙（マークシート）のみ回収します。監督者から指示があれば、この問題冊子を、各自、持ち帰ってください。



## 【共通問題】

第1問 次の1～3の問いに答えなさい。

1 次の(1)～(5)の問いに答えなさい。

(1) 次の文が示す語句として適切なものを、下のa～eから一つ選びなさい。

ア

集団において、年齢・性別・国籍・人種・宗教・趣味嗜好など様々な違いをもった人々がともにある状態のこと。

- a マイノリティ
- b LGBT
- c ダイバーシティ
- d ノーマライゼーション
- e バリアフリー

(2) 次の文が示す語句として適切なものを、下のa～eから一つ選びなさい。

イ

「人工知能（AI）」が人間の知能をこえる転換点、または、それにより人間の生活に大きな変化がおこること。

- a シンギュラリティ
- b Society 5.0
- c ビッグデータ
- d IoT
- e ユビキタス

(3) 核兵器のない世界の実現に尽力したとして2024年のノーベル平和賞を受賞した団体名として適切なものを、次のa～eから一つ選びなさい。

ウ

- a 国境なき医師団
- b 核兵器廃絶国際キャンペーン
- c 核戦争防止国際医師会議
- d 日本原水爆被害者団体協議会
- e パグウォッシュ会議

- (4) 次の地域的経済統合に関する各組織の中で、2025年4月時点で最も加盟国が少ないものを、次のa～eから一つ選びなさい。

エ

- a EU
- b MERCOSUR
- c APEC
- d USMCA
- e EFTA

- (5) 次の文が示す概念モデルとして適切なものを、下のa～eから一つ選びなさい。

オ

アメリカの生態学者ハーディンが発表した、共有地で利用ルールをつくらずに、各自が自分の利益を最大限になるよう行動すると、すべての資源が枯渇し、共倒れになってしまうという考え方。

- a ジョハリの窓
- b 囚人のジレンマ
- c 最後通牒ゲーム
- d トロツコ問題
- e コモンズの悲劇

2 次の(1)～(10)の問いに答えなさい。

(1) アメリカの政治制度に関する記述として誤っているものを、次のa～eから一つ選びなさい。 カ

- a アメリカの大統領の任期は4年で、3選は認められていない。
- b アメリカの大統領は、議会への法案提出権をもっている。
- c アメリカの議会は、大統領に対して弾劾を行うことができる。
- d アメリカの連邦裁判所は、議会や大統領に対して違憲審査権をもっている。
- e アメリカの議会では、共和党と民主党の二大政党が対立している。

(2) 銀行が預金の受け入れと貸し出しを繰り返すことによって、預金通貨を創造することを信用創造という。最初に受け入れた預金（本源的預金）が1000億円で預金準備率が10%の場合の信用創造額として適切なものを、次のa～eから一つ選びなさい。

キ

- a 100億円
- b 900億円
- c 1000億円
- d 9000億円
- e 1兆円

(3) 戦後の日本経済に関する次の出来事を年代の古い順に並べたとき、3番目にあたる出来事を、次のa～eから一つ選びなさい。 ク

- a バブル経済崩壊
- b 変動為替相場制移行
- c 第2次石油危機
- d リーマンショック
- e プラザ合意

(4) 「ふるさと納税」に関する説明として最も適切なものを、次のa～eから一つ選びなさい。 ケ

- a ふるさと納税とは、自分の住んでいる地域に限った地方公共団体への寄附である。
- b ふるさと納税による寄附の一部は、所得税や消費税から控除されるしくみである。
- c ふるさと納税により寄附した地方公共団体から返礼品をもらえることが多くある。
- d ふるさと納税の制度をめぐって国を提訴した地方公共団体は存在しない。
- e ふるさと納税の利用者が多い都市部では、税収増加につながっている地域も多い。

- (5) ロボットやAIなど先端技術を活用する農業を示す用語として適切なものを、次の a ～ e から一つ選びなさい。

- a スマート農業
- b スマートグリッド
- c スマートシティ構想
- d 農業の六次産業化
- e トレーサビリティ

- (6) 特定商取引法において、クーリング・オフの対象とならない契約を、次の a ～ e から一つ選びなさい。

- a 電話勧誘販売
- b 通信販売での買い物
- c 訪問購入
- d 訪問販売
- e 特定継続的役務提供

- (7) 日本国憲法に規定されている国会の権限として誤っているものを、次の a ～ e から一つ選びなさい。

- a 予算の議決
- b 弾劾裁判所の設置
- c 憲法改正の発議
- d 内閣総理大臣の指名
- e 条約の締結

- (8) 国連で難民の国際的保護と救済活動を行う機関の欧文略語として適切なものを、次の a ～ e から一つ選びなさい。

- a U N D P
- b U N I C E F
- c U N E S C O
- d U N H C R
- e U N C T A D

- (9) 次の文が示す自衛隊及び憲法第9条をめぐる裁判として適切なものを、下のa～eから一つ選びなさい。 セ

航空自衛隊の地対空ミサイル基地を建設するため、政府が保安林の指定を解除した。このことに対し、地域住民が解除無効を提訴した裁判。第一審は、自衛隊は憲法違反と判示され、住民側が勝訴した。しかし、第二審は、原判決を取り消し、住民の訴えを却下し、統治行為論により自衛隊についての憲法判断を回避した。また、最高裁判所も、第二審を支持し、上告を棄却した。

- a 砂川事件  
b 恵庭事件  
c 長沼ナイキ基地訴訟  
d 百里基地訴訟  
e 自衛隊イラク派遣違憲訴訟
- (10) 我が国における在日外国人（日本の国籍を有しない者）の権利に関する次のA～Cの記述について、その正誤の組み合わせとして最も適切なものを、下のa～eから一つ選びなさい。 ソ

- A 国政選挙における参政権が認められていない。  
B 国民健康保険が適用される。  
C 労災保険の対象とならない。

- |   |       |       |       |
|---|-------|-------|-------|
| a | A — 正 | B — 正 | C — 誤 |
| b | A — 正 | B — 誤 | C — 正 |
| c | A — 正 | B — 誤 | C — 誤 |
| d | A — 誤 | B — 正 | C — 正 |
| e | A — 誤 | B — 正 | C — 誤 |

3 次の(1)～(5)の問いに答えなさい。

- (1) フロイトによって提唱された「防衛機制」に関する記述として最も適切なものを、次のa～eから一つ選びなさい。 タ

- a 「退行」は、自分が望んでいるのとは反対の行動を取ろうとすることである。
- b 「合理化」は、反社会的な欲求や感情を社会的に受け入れられる価値ある方向へ置き換えることである。
- c 「抑圧」は、罪の意識や責任を感じることをないように、欲求を抑えこんでしまうことである。
- d 「反動形成」は、弟妹が生まれたとき、親の愛情を得ようとして幼児期の行動を取ることである。
- e 「代償」は、自分の行動にもっともらしい理由や説明をつけて、自分の立場を正当化することである。

- (2) ルソーの思想に関する記述として誤っているものを、次のa～eから一つ選びなさい。 チ

- a ルソーは、著作『エミール』の中で、青年期が人間的に生きる出発点であることを強調し、「第二の誕生」と表現した。
- b ルソーは、人間の本性を自己保存の欲望をどこまでも追求する利己的存在であるとした。
- c ルソーは、すべての人民が直接政治に参加する直接民主制の国家を理想とした。
- d ルソーは、人間は誰でも自由と平等を志向する共通の意志を持つとし、これを体现するものを一般意志とした。
- e ルソーの思想は、自由・平等であった自然状態を重視する「自然に帰れ」という標語であらわされる。



- (3) 我が国の思想に関する記述として最も適切なものを、次の a ～ e から一つ選びなさい。

- a 本居宣長は、文芸の本質は「もののあはれ」を知ることにあると説いた。また、『古事記』の神々の事跡に神々による、人為の加わっていない惟神の道を見出した。
- b 福沢諭吉は、どんな小さな生きものも差別されず、宇宙の大きなはたらきと一体化して、みずからの生命を全うすることのできる世界を理想的世界のありようとした。
- c 宮沢賢治は、人々は生まれながらに上下貴賤の差別なく平等であり、他者の妨げにならない限り、自由に、そして安楽に世の中を渡っていく権利を天から賦与されていると説いた。
- d 空海は、東大寺に戒壇を設け、具足戒を受けさせる正式な受戒制度を移入した。
- e 鑑真は、人は三密の行を修することによって、即身成仏をとげることができるとした。

- (4) 我が国の年中行事に関する説明として誤っているものを、次の a ～ e から一つ選びなさい。

- a 盆（盂蘭盆会）は、春分の日を中日とする 7 日間の仏事の行事である。
- b 端午の節句は、鯉のぼりを立てて、男児の成長や立身出世を願う行事である。
- c 節分は、立春の前の日に、豆をまいて厄払いをする行事である。
- d 桃の節句は、雛人形を飾り、女兒の成長を願う行事である。
- e 七夕は、彦星と織姫星が旧暦の 7 月 7 日の夜に年に一度会うという伝説に基づいた、星をまつる行事である。

- (5) 次の説明文 A ～ D について、演繹法と帰納法の説明の組み合わせとして適切なものを、下の a ～ e から一つ選びなさい。

- A 人間の意識の外に独立して物が存在することを認め、精神よりも物質を世界の根源的な実在とする立場で特殊な真理を導く方法。
- B 普遍的な命題から理性的な推理によって特殊な真理を導く方法。
- C 自然界の一切の事物の生起は、一定の目的によって合目的に規定されているという見方で、一般的法則を求める方法。
- D 個々の経験的事実から、それらに共通する一般的法則を求める方法。

- a 演繹法 — A      帰納法 — C
- b 演繹法 — B      帰納法 — A
- c 演繹法 — B      帰納法 — D
- d 演繹法 — C      帰納法 — A
- e 演繹法 — C      帰納法 — D

第2問 次の1～10の問いに答えなさい。

- 1 ミレトスの自然哲学者アナクシマン드로スが万物の根源（アルケー）としたものとして最も適切なものを，次のa～eから一つ選びなさい。 ア

- a 土・水・火・風の四元素
- b 火
- c 原子（アトム）
- d 空気
- e 無限なるもの（ト・アペイロン）

- 2 古代インドの思想に関する説明として最も適切なものを，次のa～eから一つ選びなさい。 イ

- a バラモン教は，自然神を崇拝する多神教で、『ヴェーダ』を聖典とし，司祭階級であるバラモンによる神々を祀る祭祀を中心に発達した。
- b ナーガールジュナ（竜樹）は，世界のすべての事物の实在性を否定し，もののあらわれは根源的な唯一の实在である心の表象にほかならない，とする唯識思想を説いた。
- c ジャイナ教は，バラモン教が先住民族の土着の信仰と融合して徐々に変質し，2世紀から3世紀にかけて現在の基盤が形成された。
- d アサンガ（無著）とヴァスバンドゥ（世親）の兄弟は，空の思想によって縁起の説をとらえ返し，大乘仏教全体の基盤を築きあげた。
- e 紀元前5世紀にヴァルダマーナが創始したヒンドゥー教は，徹底した苦行と不殺生の戒めを説いた。

- 3 中国の思想に関する次の語句A～Cと説明文①～③の組み合わせとして適切なものを，下のa～eから一つ選びなさい。 ウ

A：万物斉同      B：兼愛交利      C：易姓革命

- ① 自分に近い人と他者とを区別せずに広く人を愛し，たがいに利益を与えあうこと。
- ② 民意にしたがわない君主は，天命を失ってその地位から追放されるというもの。
- ③ ありのままの实在の世界は，是非・善悪・美醜・栄辱・生死などの対立・差別をこえた，本来ひとしいものである，という考え。

- a A — ①      B — ②      C — ③
- b A — ②      B — ③      C — ①
- c A — ③      B — ①      C — ②
- d A — ①      B — ③      C — ②
- e A — ③      B — ②      C — ①

- 4 マキャヴェリに関する記述として最も適切なものを、次の a～e から一つ選びなさい。

エ

- a 当時のイギリスで農民を困窮に追いやった囲い込み運動への批判をこめて、私有財産制度のない理想社会を主題にした『ユートピア』を書いた。
- b プロテスタンティズムの勢力に対抗して、イエズス会（ジェズイット教団）を創設した。
- c ある者は救われ、ある者は滅びに予定されているという、二重予定説を説いた。
- d 聖書研究と人文主義的教養のもとにキリスト教本来の精神をとらえようとし、カトリック教会の堕落を痛烈に批判した。
- e 政治は道徳や宗教とは独立に、人間社会の現実を熟知したうえでなされなければならない、とくに君主は、強さとずる賢さを備えるべきだとした。

- 5 次の著作の一節について、この著作名と著者名の組み合わせとして適切なものを、下の a～e から一つ選びなさい。

オ

（著作名）                      （著者名）

- a 『翁問答』 — 中江藤樹
- b 『葉隠』 — 山本常朝
- c 『童子問』 — 伊藤仁斎
- d 『三徳抄』 — 林羅山
- e 『答問書』 — 荻生徂徠

- 6 西洋の思想家に関する次の記述A～Cについて、その正誤の組み合わせとして適切なものを、下のa～eから一つ選びなさい。 カ

- A スпенサーは、社会はさまざまな機能やシステムが相互に結びついて統合される有機体であると考えた。  
 B ダーウィンは、種々のサンクション（制裁）を4種に分類し、それらのサンクションから行為がひきおこされると考えた。  
 C ヘーゲルは、歴史を理想的な社会形態に至るための過程としてとらえた。また、人間の意識も、歴史も、すべて弁証法の論理に従って展開すると考えた。

- |   |       |       |       |
|---|-------|-------|-------|
| a | A — 正 | B — 正 | C — 正 |
| b | A — 正 | B — 誤 | C — 正 |
| c | A — 正 | B — 正 | C — 誤 |
| d | A — 誤 | B — 正 | C — 正 |
| e | A — 誤 | B — 誤 | C — 誤 |

- 7 共同体主義について説明した文として最も適切なものを、次のa～eから一つ選びなさい。 キ

- a 近代の自然科学の発達を積極的に受けとめ、その実験的方法を人間生活全体に適用することによって、そこに生じるさまざまな問題を解決していこうとする技術的、実践的な考え方。  
 b 今、ここに存在する真の自己の中に、本来の主體的な自己を追究しようとする考え方。  
 c 個人は自由で独立した存在ではなく、帰属するコミュニティの価値観を背負い内面化しているという考え方。  
 d 人間の言動や思考は、無意識的・集団的に形成されていくパターンによって方向づけられているという考え方。  
 e 個人の人格的自由も経済的自由も最大限に尊重しようとする考え方。

- 8 20世紀の思想家について説明した文として誤っているものを、次のa～eから一つ選びなさい。 ク

- a ウィトゲンシュタインは、「語りえぬものについては、沈黙しなければならない」と述べ、倫理や宗教の問題は言語使用の外におかれるべきだと主張した。
- b フランクフルト学派のアドルノは、権威に対しては無批判に従い、弱者には服従を強要する人々の傾向を指摘し、現代社会に潜むファシズムへの傾向をあばいた。
- c 公民権運動を展開したキング牧師は、ワシントン大行進のスピーチで「私には夢がある」と語った。
- d ユダヤ人の少女アンネ＝フランクが書いた『アンネの日記』は、ドイツ軍占領下のオランダで、ユダヤ人迫害を逃れるため隠れ家に住んでいたときに書きつづったものである。
- e レヴィ＝ストロースは、対等な立場で自由に話し合いながら、共通理解のもとで合意を作り出していく「対話的理性」を提唱した。

- 9 カナダの外交官ハーバート＝ノーマンの著作『忘れられた思想家』で国際的に紹介された安藤昌益に関する言葉として最も適切なものを、次のa～eから一つ選びなさい。

ケ

- a 報徳思想
- b 世法即仏法
- c 条理学
- d 自然世
- e 東洋道德，西洋芸術

- 10 柳宗悦に関する記述として最も適切なものを、次のa～eから一つ選びなさい。

コ

- a 『社会主義神髓』をあらわし、マルクスやエンゲルスの英訳を手がかりに、社会主義の概要を日本に紹介した。
- b 従来、下手物として美の対象として扱われなかった民衆の日用の品々に、固有の優れた美を発見し、それらを「民芸」とよんだ。
- c アメリカ独立宣言などに学んで、国とは政府や君主によってできたものではなく、民によってできたものだと論じ、社会契約説的な考えを説いた。
- d 『貧乏物語』をあらわした日本を代表するマルクス主義経済学者で、マルクス主義を「道」ととらえ、東洋的かつ宗教的な境地に生きた求道者でもある。
- e 文学を通じて「内部生命」の要求を「想世界」（内面的世界）に実現し、その自由と独立を拠点に「実世界」（現実世界）に対抗しようとした。

第3問 次の1～10の問いに答えなさい。

- 1 我が国の地方自治に関する記述として誤っているものを、次のa～eから一つ選びなさい。 ア

- a 地方自治の本旨は、住民の政治参加によって地方自治が行われる住民自治と、中央政府から独立した政治機構である団体自治からなる。
- b 首長と議員をそれぞれ住民が直接選挙で選ぶ二元代表制をとっており、首長は議会の解散権や議会の決定に対する拒否権を、議会は首長の不信任決議権をもっている。
- c 地方分権一括法の下、地方公共団体の「地域における事務」は、国政選挙、旅券の交付といった法定受託事務と、それ以外の事務である自治事務とされ、機関委任事務制度は廃止された。
- d 近年では、住民投票条例による住民投票が各地で行われている。この投票の結果は、法的な拘束力を持ち、住民の意思を地方の行政に反映させる有効な手段である。
- e 地方公共団体の自主財源は、平均すると約3～4割しかないため、三割自治といわれてきた。

- 2 我が国において、選挙運動が認められている期間中に有権者ができる行為として誤っているものを、次のa～eから一つ選びなさい。 イ

- a 街中で出会った友人に直接投票や応援を依頼する
- b 自分で選挙運動メッセージをSNSやブログに書き込む
- c 電子メールを利用して投票や応援を依頼する
- d 選挙運動の様子を動画サイトに投稿する
- e 電話により投票や応援を依頼する

- 3 次の文が示す語句として適切なものを、下のa～eから一つ選びなさい。 ウ

自民族や自国の文化を最も優れたものと考え、他国や他民族の文化を価値が低いものと判断する態度や見方。

- a ノン・ルフールマンの原則
- b エスノセントリズム
- c マルチカルチュラリズム
- d ソーシャルインクルージョン
- e ポピュリズム

- 4 歴代内閣総理大臣に関する記述A～Cについて、その正誤の組み合わせとして適切なものを、下のa～eから一つ選びなさい。

エ
---

- A 安倍晋三は、インフレ・ターゲットを定め、「量的・質的金融緩和」や、「マイナス金利」とよばれるさらなる金融緩和策を導入するなど日本経済の再建に乗り出した。
- B 小泉純一郎は、自由化、規制緩和、民営化をスローガンに郵政三事業の民営化をはじめとして、道路関係四公団の民営化、国立大学の法人化などを断行した。
- C 中曽根康弘は、国民所得倍增計画を発表し、経済成長政策を積極的に推し進め、年平均約10%の実質経済成長率を実現した。

- |   |       |       |       |
|---|-------|-------|-------|
| a | A — 正 | B — 正 | C — 正 |
| b | A — 正 | B — 誤 | C — 正 |
| c | A — 正 | B — 正 | C — 誤 |
| d | A — 誤 | B — 正 | C — 誤 |
| e | A — 誤 | B — 誤 | C — 正 |

- 5 次のグラフのA～Fは、アメリカ、中国、日本、ロシア、韓国、オーストラリアの国防費の推移（対数グラフ）を示したものである。このうち中国と日本にあたるグラフの組み合わせとして適切なものを、下のa～eから一つ選びなさい。 オ

（単位：100億ドル）

（注1）国防費については、各国発表の国防費を基に、2021年の購買力平価（OECD発表値：2022年4月現在）を用いてドル換算。なお、2022年の値については、2021年の購買力平価を用いてドル換算。  
「1ドル＝96.759441円＝4.18元＝26.37ルーブル＝808.46233ウォン＝1.464075豪ドル」  
（注2）日本の防衛関係費については、当初予算（SACO関係経費、米軍再編関係経費のうち地元負担軽減分、国土強靱化のための3か年緊急対策にかかる経費などを除く。）。  
（注3）各国の1998-2022年度の伸び率（小数点2位を四捨五入）を記載。

（中国） （日本）

- |   |   |   |
|---|---|---|
| a | A | B |
| b | A | C |
| c | B | D |
| d | B | E |
| e | C | F |

- 6 次のような設定で機会費用を考えるとする。

いま、1800円の料金を支払ってボーリングで遊んでいる。このとき、同じ時間を使って、アルバイトで2000円の給与を得る、または、家事を手伝うことで1500円の小遣いを得るという選択肢しかない場合の機会費用として適切なものを、次のa～eから一つ選びなさい。 カ

- e 200円
- d 1500円
- c 2000円
- b 3500円
- a 3800円



7 「ディスクロージャー」に関する説明として最も適切なものを、次のa～eから一つ選びなさい。 キ

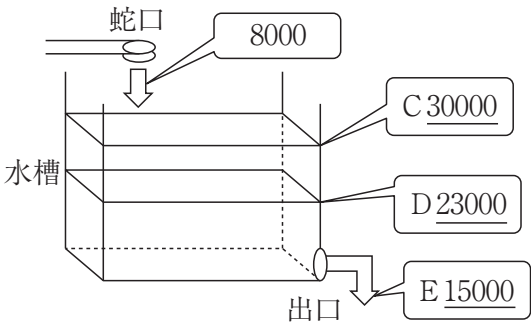
- a さまざまなハラスメントの防止や消費者保護などの法令遵守
- b 出資者や取引先などの利害関係者に対する，経営状況や活動内容などの情報開示
- c 企業などによる公益活動や非営利活動
- d 企業統治または企業の意思決定のしくみ
- e 会社組織の変更による合理化や事業の再構築

8 次の小遣い帳における1か月のお金の流れを，水槽を使った模式図で表すことにした。この1か月間のお金の流れる方向を矢印で示し，お金の量を水量に見立て，蛇口から水槽に水が入り，出口から出ていく模式図を作成した。小遣い帳と模式図の中の下線部A～Eの金額および水量をストックとフローに分類したとき，フローに当たるものをすべて選んだ組み合わせとして適切なものを，下のa～eから一つ選びなさい。 ク

小遣い帳

日付	事柄	収入	支出	残高
2024/10/3	前月からの繰越			¥30000
2024/10/5	弟への誕生日プレゼント代		A <u>¥5000</u>	¥25000
2024/10/10	小遣い	B <u>¥8000</u>		¥33000
2024/10/18	後期部活活動費		¥5000	¥28000
2024/10/22	昼食代		¥1500	¥26500
2024/10/28	Tシャツ代		¥3500	¥23000
次の月への繰越				¥23000

模式図



- a A・B・E
- b A・C・E
- c A・D・E
- d B・C・E
- e B・D・E

9 累積債務問題の解決を図るために行われる「債務返済の繰り延べ」を指す語句として適切なものを、次の a～e から一つ選びなさい。

- a グローバル・スタンダード
- b リスケジューリング
- c デフォルト
- d ヘッジファンド
- e ファンダメンタルズ

10 知的財産権には文芸，学術，美術，音楽などの精神的作品を保護する著作権があるが，著作者の死後，著作物が保護される年数として適切なものを，次の a～e から一つ選びなさい。

- a 10年
- b 20年
- c 25年
- d 30年
- e 70年

## 【選択問題 高等学校】

第4問 高等学校学習指導要領（平成30年3月告示）の「第2章 第3節 公民」について、次の1～5の問いに答えなさい。

- 1 次の文は、「第2款 各科目 第1 公共 1 目標」の一部である。文中の（ A ），（ B ）に当てはまる語句の組み合わせとして適切なものを，下のa～eから一つ選びなさい。 ア

人間と社会の在り方についての見方・考え方を働かせ，現代の諸課題を追究したり解決したりする（ A ）を通して，広い視野に立ち，グローバル化する国際社会に主体的に生きる平和で民主的な国家及び社会の有為な形成者に必要な（ B ）としての資質・能力を次のとおり育成することを目指す。

- a A 活動      B 主権者
- b A 思考      B 主権者
- c A 思考      B 公民
- d A 活動      B 公民
- e A 表現      B 主権者

- 2 次の文は、「第2款 各科目 第1 公共 3 内容の取扱い」の一部である。文中の（ A ），（ B ）に当てはまる語句の組み合わせとして適切なものを，下のa～eから一つ選びなさい。 イ

(3) 内容の取扱いに当たっては，次の事項に配慮するものとする。

……中略

エ 科目全体を通して，選択・判断の手掛かりとなる考え方や公共的な空間における基本的原理を活用して，（ A ）を基に多面的・多角的に考察し公正に判断する力を養うとともに，考察，構想したことを説明したり，（ B ）を基に自分の意見を説明，論述させたりすることにより，思考力，判断力，表現力等を養うこと。

- a A 事実      B 論拠
- b A 資料      B 論拠
- c A 資料      B 証拠
- d A 事実      B 根拠
- e A 事実      B 証拠

- 3 次の文は、「第2款 各科目 第2 倫理 2 内容 A(1)」の一部である。文中の（ A ）に当てはまる語句として適切なものを、下の a～e から一つ選びなさい。

ウ

ア 次のような知識及び技能を身に付けること。

(ア) 個性，感情，認知，発達などに着目して，豊かな（ A ）に向けて，他者と共によりよく生きる自己の生き方についての思索を深めるための手掛かりとなる様々な人間の心の在り方について理解すること。

- a 人格形成  
b 自己形成  
c 人間としての在り方生き方  
d 倫理観の醸成  
e 世界と人間の在り方
- 4 次の文は、「第2款 各科目 第3 政治・経済 1 目標」の一部である。文中の（ A ），（ B ）に当てはまる語句の組み合わせとして適切なものを、下の a～e から一つ選びなさい。

エ

(1) 社会の在り方に関わる現実社会の諸課題の解決に向けて（ A ）するための手掛かりとなる概念や理論などについて理解するとともに，諸資料から，社会の在り方に関わる情報を（ B ）に調べまとめる技能を身に付けるようにする。

- a A 調査 B 適切かつ効果的  
b A 探究 B 正確かつ効率的  
c A 調査 B 正確かつ効率的  
d A 探究 B 正確かつ具体的  
e A 探究 B 適切かつ効果的

- 5 次の文は、「第3款 各科目にわたる指導計画の作成と内容の取扱い」の一部である。文中の（ A ）に当てはまる語句として適切なものを、下の a～e から一つ選びなさい。
- |   |
|---|
| オ |
|---|

2 内容の取扱いに当たっては、次の事項に配慮するものとする。

……中略

- (4) 情報の収集、処理や発表などに当たっては、学校図書館や地域の公共施設などを活用するとともに、コンピュータや情報通信ネットワークなどの情報手段を積極的に活用し、指導に生かすことで、生徒が主体的に学習に取り組めるようにすること。その際、課題の追究や解決の見通しをもって生徒が主体的に情報手段を活用できるようにするとともに、（ A ）の指導にも配慮すること。

- a 知的財産権
- b 政治的中立
- c 主体的・対話的で深い学び
- d 情報リテラシー
- e 情報モラル

## 【選択問題 特別支援学校】

第4問 次の1～4の問いに答えなさい。

- 1 次の文は、令和3年6月に文部科学省より示された「障害のある子供の教育支援の手引～子供たち一人一人の教育的ニーズを踏まえた学びの充実に向けて～」の「第1編 障害のある子供の教育支援の基本的な考え方」の一部である。

文中の  ～  に当てはまる語句を下の1～9から一つずつ選びなさい。

③ 合理的配慮の決定方法・提供

(中略)

合理的配慮は、子供一人一人の障害の状態等を踏まえて教育的ニーズの整理と必要な支援の内容の検討を通して、個々に決定されるものである。(中略)

これを踏まえて、設置者及び学校と本人及び保護者により、 を作成する中で、発達の段階を考慮しつつ、次の「④合理的配慮の観点」を踏まえながら、合理的配慮について可能な限り  を図った上で決定し、提供されることが望ましい。その内容は、 に明記するとともに、個別の指導計画においても活用されることが重要である。

④ 合理的配慮の観点

合理的配慮については、個別の状況に応じて提供されるものであり、これを具体的かつ網羅的に記述することは困難であるが、中央教育審議会初等中等教育分科会報告においては、合理的配慮を提供するに当たっての観点を、①  , ②支援体制, ③施設・設備について類型化した整理が試みられている。

- |         |             |        |           |
|---------|-------------|--------|-----------|
| 1 教材・教具 | 2 年間指導計画    | 3 合意形成 | 4 指導要録    |
| 5 効率化   | 6 個別の教育支援計画 | 7 課題解決 | 8 教育内容・方法 |
| 9 障害特性  |             |        |           |

ア
イ
ウ

2 次の文は、令和5年3月に厚生労働省より示された「強度行動障害を有する者の地域支援体制に関する検討会 報告書」の一部である。

文中の エ ～ ク に当てはまる語句を、下の a ～ d からそれぞれ一つ選びなさい。

強度行動障害とは、自傷、他害、こだわり、もの壊し、睡眠の乱れ、異食、多動など本人や周囲の人の暮らしに影響を及ぼす行動が、エ 起こるため、特別に配慮された支援が必要になっている「オ」である。

(中略)

カ によって平成13年に採択されたICF（国際機能分類）では「障害」の背景因子について、キ 因子と環境因子という観点から説明されている。ICFにおける環境因子とは「物的環境や社会的環境、人々の社会的な態度による環境の特徴が持つ促進的あるいは阻害的な影響力」とされ、強度行動障害を有する者への支援にあたっても、知的障害や自閉スペクトラム症の特性などキ 因子と、どのような環境のもとで強度行動障害が引き起こされているのか環境因子もあわせて分析していくことが重要となる。こうした個々の障害特性をアセスメントし、強度行動障害を引き起こしている環境要因をク していくことが強度行動障害を有する者への支援において標準的な支援である。

エ

- |            |           |
|------------|-----------|
| a ごく稀に     | b 夜間に集中して |
| c 著しく高い頻度で | d 一時的に    |

オ

- |      |        |
|------|--------|
| a 障害 | b 重複障害 |
| c 疾病 | d 状態   |

カ

- |          |        |
|----------|--------|
| a UNESCO | b WTO  |
| c WHO    | d IAEA |

キ

- |       |       |
|-------|-------|
| a 心理的 | b 行動的 |
| c 発達  | d 個人  |

ク

- |      |      |
|------|------|
| a 発見 | b 決定 |
| c 把握 | d 調整 |

3 次の文は、「特別支援学校 小学部・中学部学習指導要領（平成29年4月告示） 第1章 総則 第3節 教育課程の編成」の一部である。

文中の ケ ～ ス に当てはまる語句を下の a ～ d からそれぞれ一つ選  
びなさい。

カ 知的障害者である児童に対する教育を行う特別支援学校の小学部においては、生活、国語、算数、音楽、図画工作及び体育の各教科、道徳科、特別活動並びに自立活動については、特に示す場合を除き、ケ 児童に履修させるものとする。また、コ については、児童や学校の実態を考慮し、必要に応じて設けることができる。

キ 知的障害者である生徒に対する教育を行う特別支援学校の中学部においては、国語、社会、数学、理科、音楽、美術、保健体育及びサ の各教科、道徳科、総合的な学習の時間、特別活動並びに自立活動については、特に示す場合を除き、ケ 生徒に履修させるものとする。また、シ については、生徒や学校の実態を考慮し、必要に応じて設けることができる。

ク 知的障害者である児童又は生徒に対する教育を行う特別支援学校において、各教科の指導に当たっては、各教科のス を基に、児童又は生徒の知的障害の状態や経験等に応じて、具体的に指導内容を設定するものとする。その際、小学部は6年間、中学部は3年間を見通して計画的に指導するものとする。

- |   |         |        |
|---|---------|--------|
| <span style="border: 1px solid black; padding: 0 5px;">ケ</span> | a 特定の   | b 全ての  |
|   | c 特性のある | d 希望する |

- |   |           |             |
|---|-----------|-------------|
| <span style="border: 1px solid black; padding: 0 5px;">コ</span> | a 外国語活動   | b 総合的な学習の時間 |
|   | c 日常生活の指導 | d 社会及び理科    |

- |   |          |         |
|---|----------|---------|
| <span style="border: 1px solid black; padding: 0 5px;">サ</span> | a 技術・家庭  | b 職業    |
|   | c 生活単元学習 | d 職業・家庭 |

- |   |         |             |
|---|---------|-------------|
| <span style="border: 1px solid black; padding: 0 5px;">シ</span> | a 外国語活動 | b 情報        |
|   | c 外国語科  | d プログラミング活動 |

- |   |          |           |
|---|----------|-----------|
| <span style="border: 1px solid black; padding: 0 5px;">ス</span> | a 見方・考え方 | b 段階に示す内容 |
|   | c 学年の目標  | d 配慮事項    |



- 4 次の表は、令和5年度の高知県公立特別支援学校中学部、高等部（専攻科を含む）卒業生の進路状況をまとめたものである。

表中の下線部①、②の説明として正しいものを、下のa～eからそれぞれ一つ選びなさい。

	福祉的就労						その他
	①就労継続支援		就労移行	療養介護	②生活介護	自立訓練	
	A 型	B 型					
高等部卒業者数	6	46	2	0	20	1	57

- a 医療と常時介護を必要とする人に、医療機関で機能訓練、療養上の管理、看護、介護及び日常生活の支援を行うサービス
- b 一般企業等での就労が困難な人に、働く場を提供するとともに、知識及び能力の向上のために必要な訓練を行うサービス
- c 常に介護を必要とする人に、昼間、入浴、排せつ、食事の介護等を行うとともに、創作的活動又は生産活動の機会を提供するサービス
- d 一般就労に移行した人に、就労に伴う生活面の課題に対応するための支援を行うサービス
- e 一人暮らしに必要な理解力・生活力等を補うため、定期的な居宅訪問や随時の対応により日常生活における課題を把握し、必要な支援を行うサービス

- ① 

セ
---
- ② 

ソ
---





