

令和6年度上半期(令和6年4月～9月)
消費生活相談状況のまとめ

令和6年 12月 11日

高知県立消費生活センター

文化生活部 県民生活課

目 次

| | |
|---|----|
| ○ 令和6年度上半期に高知県立消費生活センターに寄せられた 相談等の概要 | 1 |
| 1 県立消費生活センター受付状況 | 2 |
| (1) 相談受付件数 | 2 |
| (2) 相談方法別 | 2 |
| (3) 対応処理結果 | 2 |
| (4) 契約当事者別 | 3 |
| 2 相談内容等 | 4 |
| (1) 商品・サービス大分類別 | 4 |
| (2) 相談の多い商品・サービス | 5 |
| (3) 販売購入形態別 | 7 |
| (4) 問題商法別 | 9 |
| (5) 架空請求・不当請求 | 10 |
| (6) フリーローン・サラ金、多重債務に関する相談 | 11 |
| (7) 投資商品に関する相談 | 11 |
| 3 県内市町村消費生活相談受付状況 | 12 |

令和6年度上半期に高知県立消費生活センターに寄せられた相談等の概要

1 県立消費生活センター受付状況

(1)相談受付件数

令和6年度上半期の相談受付総数は1,076件で、前年度同期(1,158件)に比べて82件(7.1%)減少しました。

(2)相談内容等

○契約当事者年齢層別では、70歳以上の割合が増加

- ・前年度同期に比べ、50歳代と70歳以上がそれぞれ5%余り(50歳代9件、70歳以上17件)増加しています。
- ・70歳以上の全体に占める割合は31.0%と、さらに高まっています。
- ・一方、昨年度増加が見られた20歳代は、前年度同期に比べ46件(46.9%)減少しています。

○相談の多い商品・サービスでは、「商品一般」に関する相談が最多

- ・相談の多い商品・サービスは、迷惑メールや不審な電話、身に覚えのない請求(架空請求)などの相談を含む「商品一般」が146件で最も多く、電力や通信業者をかたった未納料金の請求や、海外からの不審な電話などに関する不安の声が寄せられています。
- ・次いで「化粧品」82件、「融資サービス」75件(うちフリーローン・サラ金68件)と続き、「融資サービス」は前年度同期と比べ24件(47.1%)増加しました。

○通信販売における定期購入に関する相談が増加

- ・通信販売におけるインターネット利用に関する相談は315件と、前年度同期から30件(8.7%)減少しました。
- ・一方、年齢層別では、70歳以上が17件(34.7%)増加しています。
- ・通信販売のうち定期購入に関する相談は120件で、前年度同期に比べ件数(90件→120件)、割合(20.7%→29.3%)とも増加しました。

○点検商法が増加傾向

- ・問題商法別では、前年度に大きく増加した「サイドビジネス商法」や「利殖商法」等に減少が見られました。
- ・一方、屋根や床下などを無料または格安で点検すると持ちかけ、不必要な工事を契約させられたなどの相談が高齢者を中心に増加傾向にあります。

2 県内市町村消費生活相談受付状況

県内市町村の相談窓口が受け付けた消費生活相談件数は1,649件で、前年度同期(1,465件)と比べて184件(12.6%)増加しました。

そのうち、消費生活センターを設置している高知市、南国市、幡多広域で受け付けた相談件数の合計は1,431件で、市町村受付件数全体の86.8%を占めています。

【注意】

構成比は小数点以下第2位を四捨五入しているため、合計は必ずしも100%とはなりません

1 県立消費生活センター受付状況

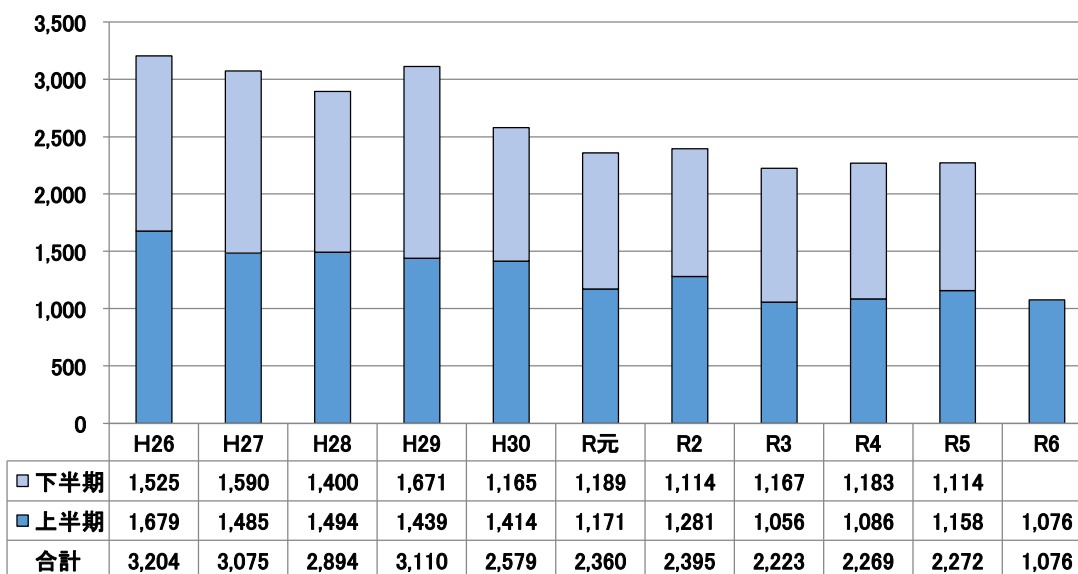
(1) 相談受付件数

令和6年度上半期の相談受付総数は1,076件で、前年度同期（1,158件）に比べて7.1%（82件）減少している。

表1 相談件数

| 苦情相談 | 問合せ | 要望 | R6上半期計 | 前年度同期 | 増減 | 対前年度比 |
|------|-----|----|--------|-------|-----|-------|
| 973 | 102 | 1 | 1,076 | 1,158 | -82 | 92.9% |

図1 年度別推移 相談件数



※R6のみ上半期実績

(2) 相談方法別

表2 相談方法別

| | R6上半期 | | 前年度同期 | | 増減 |
|----|-------|--------|-------|--------|-----|
| | 件数 | 構成比 | 件数 | 構成比 | |
| 来訪 | 134 | 12.5% | 123 | 10.6% | 11 |
| 電話 | 910 | 84.6% | 999 | 86.3% | -89 |
| 文書 | 32 | 3.0% | 36 | 3.1% | -4 |
| 合計 | 1,076 | 100.0% | 1,158 | 100.0% | -82 |

(3) 対応処理結果

消費生活相談員による相談への対応処理は、消費者への助言が半数以上を占める。

表3 対応処理結果

(令和6年11月5日現在)

| 他機関紹介 | 助言 (自主交渉) | その他 情報提供 | あっせん 解決 | あっせん 不調 | 処理不能 | 処理不要 | その他 |
|--------------|----------------|----------------|--------------|-------------|--------------|--------------|--------------|
| 52 (4.8%) | 596 (55.4%) | 259 (24.1%) | 86 (8.0%) | 9 (0.8%) | 30 (2.8%) | 33 (3.1%) | 11 (1.0%) |

(4) 契約当事者別

年代別にみると、70歳以上が最も多く3割以上を占め、次いで50歳代、60歳代と続いている。60歳以上の契約当事者の全体に占める割合は45.6%と、4割を上回っている。20歳代は52件と、前年度同期に比べ46件、率にして46.9%減少している。

表4 契約当事者 性別等

| | | R 6 上半期 | | 前年度同期 | | 前年度比 |
|-----|----|---------|--------|-------|--------|--------|
| | | 件数 | 構成比 | 件数 | 構成比 | |
| 性別等 | 男性 | 435 | 40.4% | 493 | 42.6% | 88.2% |
| | 女性 | 565 | 52.5% | 585 | 50.5% | 96.6% |
| | 団体 | 44 | 4.1% | 52 | 4.5% | 84.6% |
| | 不明 | 32 | 3.0% | 28 | 2.4% | 114.3% |
| | 合計 | 1,076 | 100.0% | 1,158 | 100.0% | 92.9% |

表5 契約当事者 年齢層別

| | | R 6 上半期 | | 前年度同期 | | 前年度比 |
|------|-------------|---------|-------|--------|-------|--------|
| | | 件数 | 構成比 | 件数 | 構成比 | |
| 年齢層別 | 20歳未満 | 21 | 2.0% | 25 | 2.2% | 84.0% |
| | (うち18歳、19歳) | 8 | 0.7% | 13 | 1.1% | 61.5% |
| | 20歳代 | 52 | 4.8% | 98 | 8.5% | 53.1% |
| | 30歳代 | 74 | 6.9% | 78 | 6.7% | 94.9% |
| | 40歳代 | 137 | 12.7% | 135 | 11.7% | 101.5% |
| | 50歳代 | 168 | 15.6% | 159 | 13.7% | 105.7% |
| | 60歳代 | 157 | 14.6% | 188 | 16.2% | 83.5% |
| | 70歳以上 | 334 | 31.0% | 317 | 27.4% | 105.4% |
| | 団体・不明 | 133 | 12.4% | 158 | 13.6% | 84.2% |
| 合計 | 1,076 | 100.0% | 1,158 | 100.0% | 92.9% | |

図2 契約当事者 年齢層別

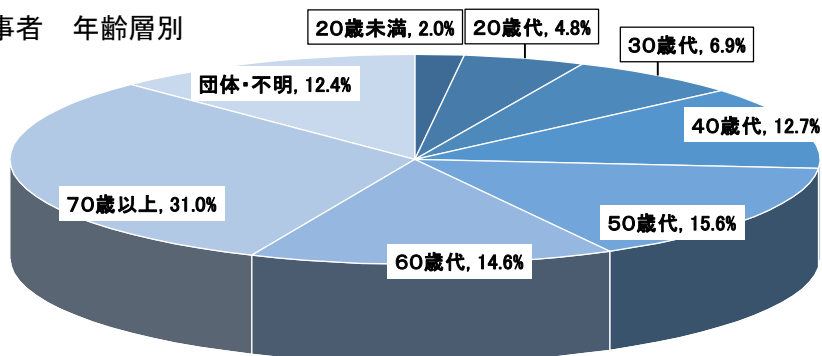


表6 契約当事者 職業別

| | | R 6 上半期 | | 前年度同期 | | 前年度比 |
|------|--------|---------|--------|-------|--------|--------|
| | | 件数 | 構成比 | 件数 | 構成比 | |
| 職業等別 | 給与生活者 | 386 | 35.9% | 432 | 37.3% | 89.4% |
| | 自営・自由 | 92 | 8.6% | 109 | 9.4% | 84.4% |
| | 家事従事者 | 65 | 6.0% | 69 | 6.0% | 94.2% |
| | 学生 | 24 | 2.2% | 41 | 3.5% | 58.5% |
| | 無職 | 378 | 35.1% | 351 | 30.3% | 107.7% |
| | 企業・団体 | 44 | 4.1% | 52 | 4.5% | 84.6% |
| | 不明・その他 | 87 | 8.1% | 104 | 9.0% | 83.7% |
| | 合計 | 1,076 | 100.0% | 1,158 | 100.0% | 92.9% |

2 相談内容等

(1) 商品・サービス大分類別

商品・サービス大分類別で見ると、「商品一般」に関する相談が最も多く146件(13.6%)、次いで「金融・保険サービス」、「保健衛生品」と続いている。

表7 商品・サービス大分類別

| | | R 6 上半期 | | 前年度同期 | | 前年度比 |
|------|-------------|---------|-------|--------|--------|--------|
| | | 件数 | 構成比 | 件数 | 構成比 | |
| 商品 | 商品一般 ※ | 146 | 13.6% | 102 | 8.8% | 143.1% |
| | 食料品 | 82 | 7.6% | 82 | 7.1% | 100.0% |
| | 住居品 | 42 | 3.9% | 56 | 4.8% | 75.0% |
| | 光熱水品 | 18 | 1.7% | 25 | 2.2% | 72.0% |
| | 被服品 | 43 | 4.0% | 53 | 4.6% | 81.1% |
| | 保健衛生品 | 111 | 10.3% | 111 | 9.6% | 100.0% |
| | 教養娯楽品 | 66 | 6.1% | 77 | 6.6% | 85.7% |
| | 車両・乗り物 | 27 | 2.5% | 44 | 3.8% | 61.4% |
| | 土地・建物・設備 | 23 | 2.1% | 33 | 2.8% | 69.7% |
| | 他の商品 | 2 | 0.2% | 8 | 0.7% | 25.0% |
| | 小計 | 560 | 52.0% | 591 | 51.0% | 94.8% |
| サービス | クリーニング | 7 | 0.7% | 3 | 0.3% | 233.3% |
| | レンタル・リース・貸借 | 38 | 3.5% | 48 | 4.1% | 79.2% |
| | 工事・建築・加工 | 28 | 2.6% | 34 | 2.9% | 82.4% |
| | 修理・補修 | 11 | 1.0% | 16 | 1.4% | 68.8% |
| | 管理・保管 | 1 | 0.1% | 2 | 0.2% | 50.0% |
| | 役務一般 | 11 | 1.0% | 16 | 1.4% | 68.8% |
| | 金融・保険サービス | 117 | 10.9% | 125 | 10.8% | 93.6% |
| | 運輸・通信サービス | 88 | 8.2% | 84 | 7.3% | 104.8% |
| | 教育サービス | 1 | 0.1% | 4 | 0.3% | 25.0% |
| | 教養・娯楽サービス | 78 | 7.2% | 81 | 7.0% | 96.3% |
| | 保健・福祉サービス | 16 | 1.5% | 34 | 2.9% | 47.1% |
| | 他の役務 | 49 | 4.6% | 56 | 4.8% | 87.5% |
| | 内職・副業・ねずみ講 | 11 | 1.0% | 16 | 1.4% | 68.8% |
| | 他の行政サービス | 15 | 1.4% | 9 | 0.8% | 166.7% |
| 小計 | 471 | 43.8% | 528 | 45.6% | 89.2% | |
| 他の相談 | 45 | 4.2% | 39 | 3.4% | 115.4% | |
| 合計 | 1,076 | 100.0% | 1,158 | 100.0% | 92.9% | |

※商品一般…… 商品の相談ではあるが、他の分類に特定できない、または特定する必要のない相談、不審なメール、身に覚えのない請求などの相談が含まれる。

(2) 相談の多い商品・サービス

①相談の多い商品・サービス

- 商品・サービスの内容を詳細にみると、「商品一般」（146件）に関する相談が最も多く、次いで「化粧品」、「融資サービス」と続いており、上位3位については前年度と同順序であった。
- 融資サービスに関する相談は75件と、前年度同期と比較して47.1%増加している。また、融資サービスに関する相談のうち、フリーローン・サラ金に関する相談が90.7%を占めている。
- 化粧品、健康食品ともに定期購入に関する相談の割合が高く（化粧品：87.8%、健康食品：79.6%）、いずれも昨年度と比較して15%近く増加している。

表8 相談の多い商品・サービス

| | 商品・サービス | R6上半期 件数 | 前年度同期 | | 増減 件数 |
|----|----------------|-------------|-------|----|----------|
| | | | 件数 | 順位 | |
| 1 | 商品一般 | 146 | 102 | 1 | 44 |
| 2 | 化粧品 | 82 | 81 | 2 | 1 |
| 3 | 融資サービス | 75 | 51 | 3 | 24 |
| | 主にフリーローン・サラ金 | 68 | 40 | | |
| 4 | 健康食品 | 49 | 32 | 8 | 17 |
| 5 | 役務その他 | 46 | 48 | 4 | -2 |
| 6 | 移動通信サービス | 28 | 26 | 10 | 2 |
| 7 | 工事・建築 | 27 | 34 | 7 | -7 |
| 8 | 借家・賃貸アパート | 26 | 35 | 6 | -9 |
| | インターネット通信サービス | 26 | 21 | 14 | 5 |
| 10 | 他の教養・娯楽 | 25 | 30 | 9 | -5 |
| | うち 出会い系サイト・アプリ | 2 | 8 | | |
| | インターネットゲーム | 8 | 12 | | |
| 11 | 電報・固定電話 | 21 | 21 | 14 | 0 |
| 12 | 自動車 | 18 | 36 | 5 | -18 |
| 13 | 電気 | 17 | 15 | 20 | 2 |
| | 娯楽等情報配信サービス | 17 | 25 | 11 | -8 |
| | うち アダルト情報 | 3 | 10 | | |
| 15 | 他の教養娯楽品 | 16 | 25 | 11 | -9 |
| | その他 | 457 | 576 | | -119 |
| | 合計 | 1,076 | 1,158 | | -82 |

表9 化粧品及び健康食品に関する相談件数

| 年度 | 化粧品 | | | 健康食品 | | |
|-------|-----|--------|-------|------|--------|-------|
| | | うち定期購入 | 定期割合 | | うち定期購入 | 定期割合 |
| R6上半期 | 82 | 72 | 87.8% | 49 | 39 | 79.6% |
| R5上半期 | 81 | 58 | 71.6% | 32 | 21 | 65.6% |

②年齢層別で相談の多い商品・サービス

- 「化粧品」は、20歳代を除くすべての年代で上位に入っており、特に50歳代以上で件数が多い。
- 「融資サービス」は、20歳代から40歳代で最も多く、50歳代、60歳代でも上位に入っている。いずれもほとんどが「フリーローン・サラ金」となっている。
- 70歳以上では、他の年代では見られない「電報・固定電話」が上位に入っている。

表10 年齢層別 相談件数の多い商品・サービス

| 20歳未満 | | | 20歳代 | | | 30歳代 | | |
|-------|--------------------------|------------|------|-------------------------|------------|---------------|-------------------------|------------|
| 1 | 健康食品 | 5 | 1 | 融資サービス すべてフリーローン・サラ金 | 1 1 1 1 | 1 | 融資サービス すべてフリーローン・サラ金 | 1 1 1 1 |
| 2 | 他の教養・娯楽 すべてインターネットゲーム | 4 4 | 2 | 商品一般 | 5 | 2 | 他の金融関連サービス | 5 |
| 3 | 商品一般 | 3 | 2 | 他の教養・娯楽 うちインターネットゲーム | 5 3 | 3 | 教室・講座 | 4 |
| 4 | 飲料 | 1 | 4 | 役務 その他 | 4 | 3 | 内職・副業 | 4 |
| | 化粧品 | 1 | 5 | 借家・賃貸アパート | 3 | | 健康食品 | 3 |
| | 娯楽等情報配信サービス | 1 | | | | 化粧品 | 3 | |
| | 履物 | 1 | | | | インターネット通信サービス | 3 | |
| | その他 | 各1 | | | | | | |
| 40歳代 | | | 50歳代 | | | 60歳代 | | |
| 1 | 融資サービス うちフリーローン・サラ金 | 1 9 1 8 | 1 | 商品一般 | 2 4 | 1 | 化粧品 | 2 5 |
| 2 | 商品一般 | 1 8 | 2 | 化粧品 | 2 0 | 2 | 商品一般 | 2 4 |
| 3 | 化粧品 | 9 | 3 | 融資サービス うちフリーローン・サラ金 | 1 3 1 2 | 3 | 融資サービス うちフリーローン・サラ金 | 9 7 |
| | 借家・賃貸アパート | 9 | 4 | 健康食品 | 8 | 4 | 移動通信サービス | 5 |
| 5 | 健康食品 | 7 | 5 | 娯楽等情報配信サービス | 7 | | 工事・建築 | 5 |
| | | | 5 | 役務 その他 | 7 | | | |
| 70歳以上 | | | | | | | | |
| 1 | 商品一般 | 4 8 | | | | | | |
| 2 | 健康食品 | 2 1 | | | | | | |
| | 化粧品 | 2 1 | | | | | | |
| 4 | 電報・固定電話 | 1 6 | | | | | | |
| 5 | 移動通信サービス | 1 1 | | | | | | |
| | インターネット通信サービス | 1 1 | | | | | | |
| | 役務 その他 | 1 1 | | | | | | |

(3) 販売購入形態別

①販売購入形態別

販売購入形態別では、「通信販売」に関する相談が409件（38.0%）と最も多く、次いで「店舗購入」134件、「電話勧誘販売」66件、「訪問販売」53件と続く。

表11 販売購入形態別

| | R 6 上半期 | | 前年度同期 | | 増減 |
|---------------|---------|--------|-------|--------|-----|
| | 件数 | 構成比 | 件数 | 構成比 | |
| 1 通信販売 | 409 | 38.0% | 435 | 37.6% | -26 |
| 2 店舗購入 | 134 | 12.5% | 206 | 17.8% | -72 |
| 3 電話勧誘販売 | 66 | 6.1% | 56 | 4.8% | 10 |
| 4 訪問販売 | 53 | 4.9% | 66 | 5.7% | -13 |
| 5 訪問購入 | 14 | 1.3% | 10 | 0.9% | 4 |
| 6 マルチ・マルチまがい | 8 | 0.7% | 12 | 1.0% | -4 |
| 7 ネガティブ・オプション | 8 | 0.7% | 6 | 0.5% | 2 |
| 8 その他無店舗 | 7 | 0.7% | 11 | 0.9% | -4 |
| 不明・無関係 | 377 | 35.0% | 356 | 30.7% | 21 |
| 合計 | 1,076 | 100.0% | 1,158 | 100.0% | -82 |

※マルチ …… 商品・サービスを契約して、次は自分が買い手を探し、買い手が増えるごとにマージンが入る取引形態。買い手が次にその販売組織の売り手となり、組織が拡大していく。

※ネガティブ・オプション (送り付け商法) …… 契約を結んでいないのに商品を勝手に送ってきて、受け取ったことで、支払い義務があると消費者に勘違いさせて代金を支払わせようとする商法。

②通信販売におけるインターネット利用に関する相談

通信販売におけるインターネット利用に関する相談は、前年度同期から30件（8.7%）減少している。一方、年齢層別では、70歳以上で17件（34.7%）増加が見られる。

(図・表) 年齢層別 通信販売におけるインターネット利用に関する相談

図 3

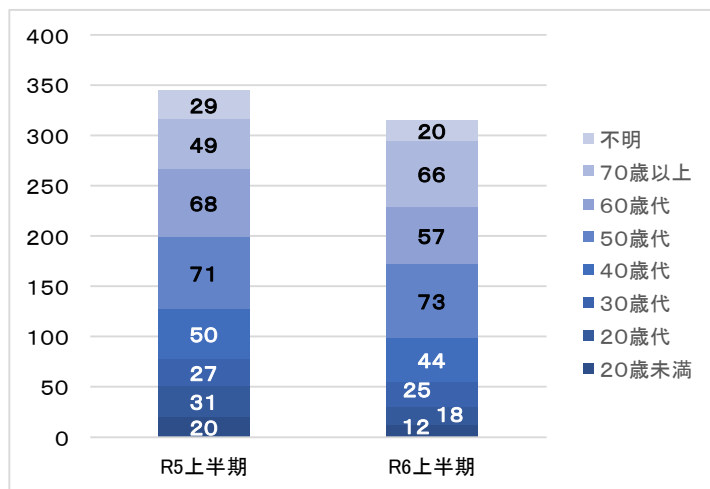


表12

| | R 6 上半期 | 前年度同期 |
|-------|---------|-------|
| | 件数 | 件数 |
| 20歳未満 | 12 | 20 |
| 20歳代 | 18 | 31 |
| 30歳代 | 25 | 27 |
| 40歳代 | 44 | 50 |
| 50歳代 | 73 | 71 |
| 60歳代 | 57 | 68 |
| 70歳以上 | 66 | 49 |
| 不明 | 20 | 29 |
| 合計 | 315 | 345 |

③通信販売における定期購入に関する相談

通信販売に関する相談のうち、定期購入に関する相談は120件と前年度同期に比べ件数、割合（90件、20.7%→29.3%）とも増加している。定期購入の内容は、「化粧品（70件）」「健康食品（37件）」の割合が高く、この2つで89.2%を占めている。

内容としては、「定期購入でないことを確認して注文したが、注文の際に割引クーポンを使うと、いつの間にか定期購入になっていた。」「いつでも解約できると記載していたので、1回目の商品が届いた後すぐに解約の電話をしたが、何度かけてもつながらない」等がある。

図4 年度別推移 通信販売における定期購入に関する相談件数

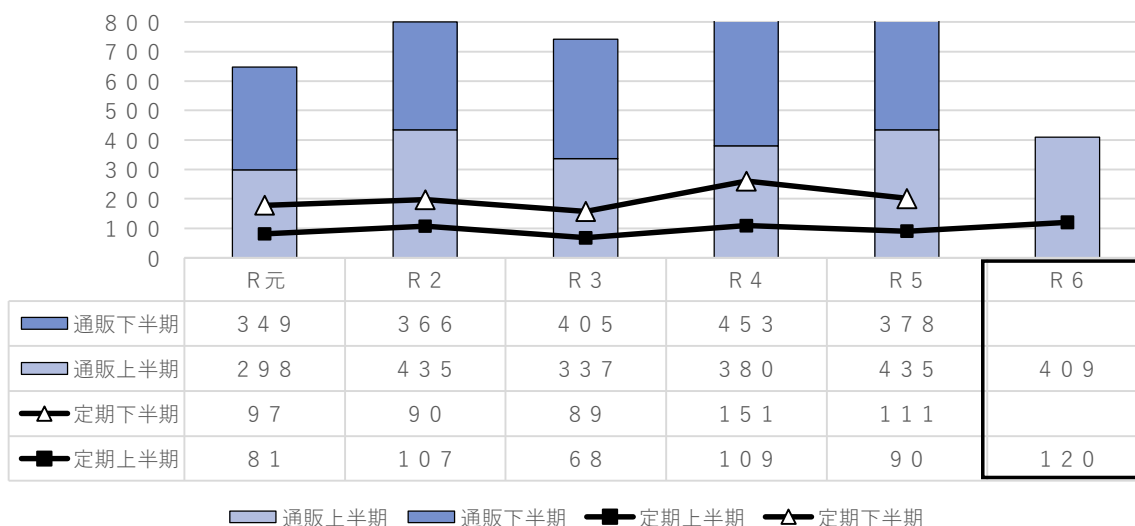


表13 通信販売における定期購入の商品分類別内訳

| | R6 上半期 | | 前年度同期 | |
|---------|--------|--------|-------|--------|
| | 件数 | 構成比 | 件数 | 構成比 |
| 化粧品 | 70 | 58.3% | 55 | 61.1% |
| 健康食品 | 37 | 30.8% | 19 | 21.1% |
| 他の教養娯楽品 | 2 | 1.7% | 8 | 8.9% |
| その他 | 11 | 9.2% | 8 | 8.9% |
| 合計 | 120 | 100.0% | 90 | 100.0% |

(4) 問題商法別

「点検商法」は増加している。前年度に大きく増加した「サイドビジネス商法」や「利殖商法」等は減少が見られた。

表14 問題商法別相談件数と主な商品・サービス

| 商 法 | R 6 上半期 | 前年度同期 | 増減 | 主な商品・サービス |
|-----------|---------|-------|-----|---|
| 無料商法 | 30 | 39 | -9 | インターネット通信サービス(4)、アダルト情報、映像配信サービス、広告代理サービス(各2) |
| サイドビジネス商法 | 18 | 38 | -20 | 内職・副業(8)、ファンド型投資商品、移動通信サービス、ビジネス教室(各2) |
| 利殖商法 | 8 | 17 | -9 | ファンド型投資商品(3)、デリバティブ取引、内職副業(各2) |
| 点検商法 | 7 | 2 | 5 | 屋根工事(4)、電気温水器(2) |
| クレ・サラ強要商法 | 6 | 8 | -2 | 内職・副業、役務その他サービス(各2) |
| 当選商法 | 6 | 7 | -1 | 教養・娯楽サービスその他(2)、商品一般、化粧品、出会い系サイト・アプリ、宝くじ(各1) |

※無料商法 …… 「無料招待」「無料サービス」「無料体験」など「無料」をセールストークや広告にして人を集め、高額な商品やサービスを売りつける商法

※サイドビジネス商法… 「内職・副業(サイドビジネス)になる」、「脱サラできる」等をセールストークにした手口

※利殖商法 …… 「高利回り」「値上がり確実」など利殖になることを強調して勧誘する商法

※点検商法 …… 無料や格安で点検(振り)を行い、不安をあおる等して、不必要又は法外な工事や修繕、駆除等を行う契約を取る商法

※クレ・サラ強要商法… 売買契約の際に無理やりサラ金等から借金をさせたりクレジット契約を組ませたりする商法

※当選商法 …… 「当選した」「景品が当たった」「あなただけが選ばれた」などと特別な優位性を強調して消費者に近づき、商品やサービスを売りつける商法

(5) 架空請求・不当請求

① 架空請求（身に覚えのない請求）に関する相談

「架空請求」の相談は、平成29年度には800件を超えていたが、その後大きく減少した。令和6年度上半期は16件で、前年度同期と比較して8件減少している。架空請求の方法は電話によるものが11件と最も多い。

図5 年度別推移 架空請求相談件数

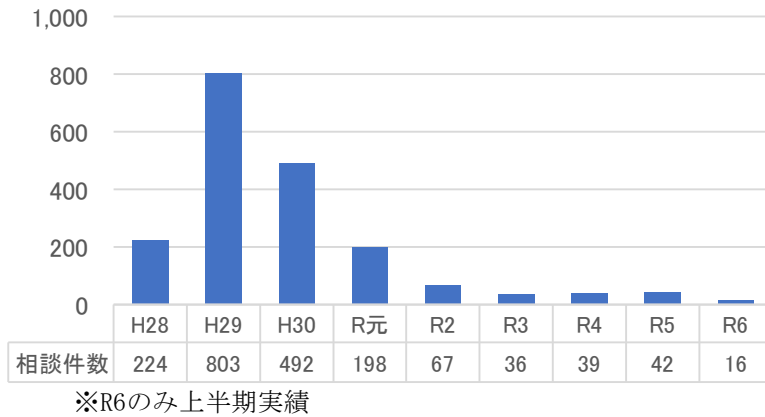


表15 架空請求方法別 相談件数

| 請求方法 | R6上半期 | 前年度同期 | 増減 |
|-------------|-------|-------|----|
| メール | 3 | 2 | 1 |
| ハガキ | 1 | 3 | -2 |
| 電話 | 11 | 17 | -6 |
| 文書（封書、FAX等） | 1 | 2 | -1 |
| 合計 | 16 | 24 | -8 |

② 不当請求に関する相談

不当請求（インターネット有料サイト等のワンクリック請求を含めた不当な請求で、架空請求を除いたもの）に関する相談件数は、平成29年度に対前年度比で半減して以降、ほぼ横ばいの状態が続いている。

図6 年度別推移 不当請求相談件数

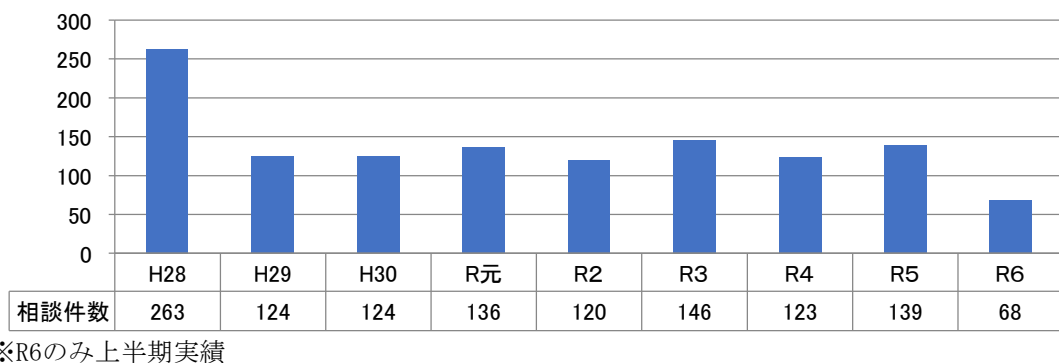


表16 不当請求に係る主な商品・サービス別相談件数

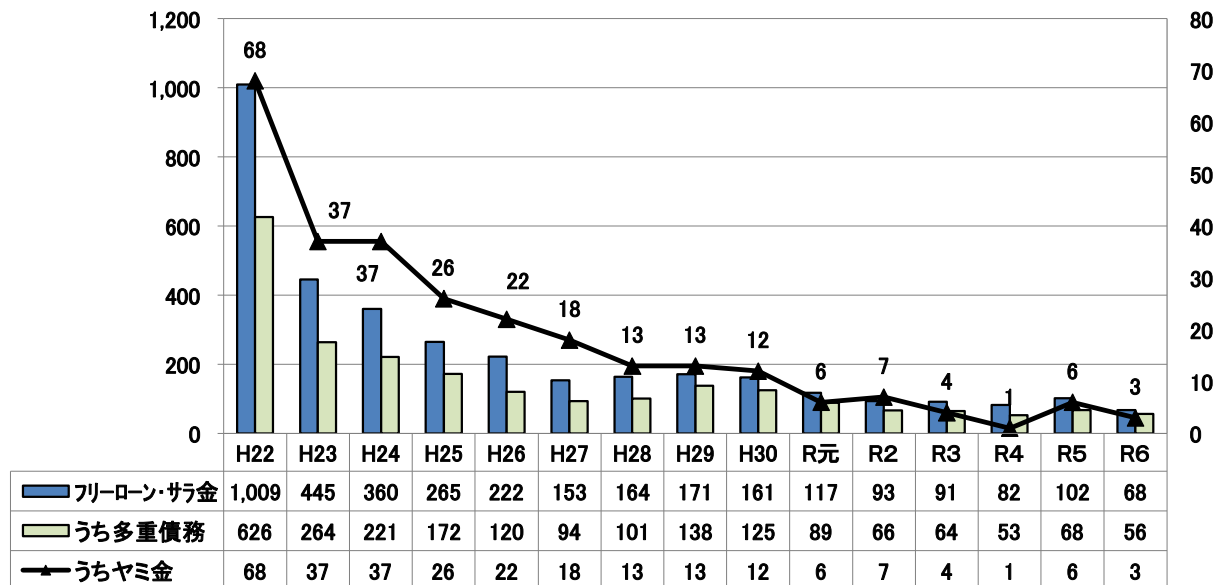
| | 商品・サービス | R6上半期 | 前年度同期 | 増減 |
|---|-------------|-------|-------|-----|
| 1 | 商品一般 | 13 | 9 | 4 |
| 2 | 化粧品 | 8 | 5 | 3 |
| 3 | 役務一般 | 5 | 3 | 2 |
| | 役務その他 | 5 | 5 | 0 |
| 4 | 健康食品 | 4 | 2 | 2 |
| | 娯楽等情報配信サービス | 4 | 10 | -6 |
| | その他 | 29 | 40 | -11 |
| | 合計 | 68 | 74 | -6 |

(6) フリーローン・サラ金、多重債務に関する相談

フリーローン・サラ金や多重債務に関する相談は、平成22年度以降減少傾向が続いてきたが、令和5年度に増加し、令和6年度は前年度同期（フリーローン：40件、多重債務：28件）と比較しておのおの28件の増加が見られる。

相談内容としては、「借金の返済が困難で、債務整理をしたい。」、「亡くなった家族に多額の借金があることが判明。どうすればいいか。」などとなっている。

図7 年度別推移 フリーローン・サラ金、多重債務、ヤミ金に係る相談件数



※左の軸は「フリーローン・サラ金」「多重債務」、右の軸は「ヤミ金」の件数を示す

※R6のみ上半期実績

表17 フリーローン・サラ金 年代別・性別相談件数

| 年齢層 | R 6 上半期 | | | | 前年度同期 | 増減 |
|-------|---------|----|-------|----|-------|----|
| | 男性 | 女性 | 団体・不明 | 計 | | |
| 20歳未満 | 0 | 0 | 0 | 0 | 0 | 0 |
| 20歳代 | 6 | 5 | 0 | 11 | 6 | 5 |
| 30歳代 | 5 | 6 | 0 | 11 | 4 | 7 |
| 40歳代 | 7 | 11 | 0 | 18 | 7 | 11 |
| 50歳代 | 5 | 7 | 0 | 12 | 8 | 4 |
| 60歳代 | 2 | 4 | 1 | 7 | 7 | 0 |
| 70歳以上 | 3 | 4 | 0 | 7 | 4 | 3 |
| 団体・不明 | 2 | 0 | 0 | 2 | 4 | -2 |
| 合計 | 30 | 37 | 1 | 68 | 40 | 28 |

(7) 投資商品に関する相談

投資商品に関する相談件数は8件と、前年度同期（15件）より半減した。

表18 公社債・未公開株・ファンド型投資商品 相談件数推移

| | R 6 上半期 | 前年度同期 |
|-----------|---------|-------|
| 公社債 | 0 | 2 |
| 未公開株 | 0 | 0 |
| ファンド型投資商品 | 8 | 13 |
| 合計 | 8 | 15 |

3 県内市町村消費生活相談受付状況

県内の市町村の窓口が受け付けた相談は1,649件で、平成29年度以降、県立消費生活センターの相談受付件数を上回っている。消費生活センターを設置している、高知市、南国市、幡多広域の合計件数は1,431件で、市町村受付件数全体の86.8%を占めている。

表19 市町村窓口相談受付件数

(単位:件)

| 契約者 市町村 | 令和6年度上半期 | | | 契約者 市町村 | 令和5年度上半期 | | |
|------------|------------|----------|-------|------------|------------|----------|-------|
| | 市町村 受付数 | 県 受付数 | 合計 | | 市町村 受付数 | 県 受付数 | 合計 |
| 高知市 | 1,157 | 498 | 1,655 | 高知市 | 972 | 527 | 1,499 |
| 室戸市 | 3 | 13 | 16 | 室戸市 | 3 | 20 | 23 |
| 安芸市 | 10 | 17 | 27 | 安芸市 | 8 | 35 | 43 |
| 南国市 | 118 | 65 | 183 | 南国市 | 124 | 54 | 178 |
| 土佐市 | 3 | 54 | 57 | 土佐市 | 7 | 74 | 81 |
| 須崎市 | 43 | 31 | 74 | 須崎市 | 38 | 20 | 58 |
| 宿毛市 | 3 | 11 | 14 | 宿毛市 | 1 | 17 | 18 |
| 土佐清水市 | 3 | 14 | 17 | 土佐清水市 | 2 | 11 | 13 |
| 四万十市 | 0 | 18 | 18 | 四万十市 | 0 | 16 | 16 |
| 香南市 | 70 | 47 | 117 | 香南市 | 69 | 51 | 120 |
| 香美市 | 42 | 31 | 73 | 香美市 | 45 | 33 | 78 |
| 東洋町 | 0 | 3 | 3 | 東洋町 | 0 | 2 | 2 |
| 奈半利町 | 1 | 4 | 5 | 奈半利町 | 0 | 4 | 4 |
| 田野町 | 0 | 2 | 2 | 田野町 | 1 | 5 | 6 |
| 安田町 | 0 | 6 | 6 | 安田町 | 2 | 5 | 7 |
| 北川村 | 0 | 1 | 1 | 北川村 | 0 | 2 | 2 |
| 馬路村 | 0 | 0 | 0 | 馬路村 | 0 | 1 | 1 |
| 芸西村 | 5 | 6 | 11 | 芸西村 | 1 | 4 | 5 |
| 本山町 | 0 | 0 | 0 | 本山町 | 1 | 7 | 8 |
| 大豊町 | 3 | 6 | 9 | 大豊町 | 5 | 7 | 12 |
| 土佐町 | 0 | 7 | 7 | 土佐町 | 1 | 8 | 9 |
| 大川村 | 0 | 0 | 0 | 大川村 | 0 | 1 | 1 |
| いの町 | 7 | 50 | 57 | いの町 | 1 | 57 | 58 |
| 仁淀川町 | 0 | 8 | 8 | 仁淀川町 | 0 | 10 | 10 |
| 中土佐町 | 2 | 9 | 11 | 中土佐町 | 1 | 10 | 11 |
| 佐川町 | 0 | 29 | 29 | 佐川町 | 1 | 19 | 20 |
| 越知町 | 0 | 9 | 9 | 越知町 | 0 | 3 | 3 |
| 梶原町 | 0 | 6 | 6 | 梶原町 | 0 | 8 | 8 |
| 日高村 | 1 | 7 | 8 | 日高村 | 3 | 20 | 23 |
| 津野町 | 1 | 5 | 6 | 津野町 | 1 | 11 | 12 |
| 四万十町 | 8 | 27 | 35 | 四万十町 | 6 | 28 | 34 |
| 大月町 | 0 | 5 | 5 | 大月町 | 0 | 2 | 2 |
| 三原村 | 0 | 0 | 0 | 三原村 | 0 | 1 | 1 |
| 黒潮町 | 13 | 4 | 17 | 黒潮町 | 11 | 5 | 16 |
| 幡多広域 | 156 | — | 156 | 幡多広域 | 161 | — | 161 |
| 市町村計 | 1,649 | 993 | 2,642 | 市町村計 | 1,465 | 1,078 | 2,543 |
| 市町村不明 | | 34 | 34 | 市町村不明 | | 30 | 30 |
| 県外 | | 20 | 20 | 県外 | | 23 | 23 |
| 無回答 | | 29 | 29 | 無回答 | | 27 | 27 |
| 総計 | 1,649 | 1,076 | 2,725 | 総計 | 1,465 | 1,158 | 2,623 |