

令和3年度 高知県集落調査

高知県の集落

【令和2年国勢調査結果からみた集落等の状況】

令和4年7月

高 知 県

高知県の集落 目次

I 調査の概要.....	1
I-1 目的.....	1
I-2 調査の対象範囲.....	1
I-3 集落の定義及び基本的な事項.....	1
I-3-1 集落の定義.....	1
I-3-2 調査に係る基本的な事項.....	1
I-4 調査の内容.....	2
I-4-1 調査方法.....	2
I-4-2 調査時点.....	2
I-4-3 調査項目.....	2
I-4-4 調査手順.....	3
II 県・市町村の状況.....	5
II-1 県人口等の状況.....	5
II-1-1 県人口の推移.....	5
II-1-2 県世帯数の推移.....	7
II-1-3 人口動態の推移.....	9
II-2 市町村別人口等の状況.....	12
II-2-1 市町村別人口の推移.....	12
II-2-2 市町村別人口の増減率.....	13
II-2-3 高齢化の状況.....	15
III 集落の状況.....	17
III-1 集落数の推移.....	17
III-2 世帯数別にみた集落の状況.....	18
III-2-1 世帯数別集落数の推移.....	18
III-2-2 市町村別世帯数の構成比.....	19
III-3 人口増減率別にみた集落の状況.....	22
III-4 世帯数増減率別にみた集落の状況.....	23
III-5 高齢化からみた集落の状況.....	25
III-5-1 高齢化率別人口増減率別集落数の割合.....	25
III-5-2 世帯数別高齢化率別集落数の割合.....	26

資料編

付表 1 市町村別人口の推移.....	27
付表 2 市町村別人口の増減率（対前回比）	28
付表 3 市町村別高齢化率の推移.....	29
付表 4 市町村（旧村単位）別の若年化率、高齢化率の比較（平成 27 年～令和 2 年）	30
付表 5 世帯数別集落数及び割合.....	32
付表 6 市町村別集落数（令和 2 年）	33
付表 7 集落の世帯数別分類.....	34
付表 8 集落の世帯数別構成比.....	35
付表 9 市町村別集落の世帯数別分類（平成 27 年～令和 2 年）	36
付表 10 集落の人口増減率別分類.....	38
付表 11 集落の世帯数増減率別分類.....	39

I 調査の概要

I-1 目的

本調査は、昭和35年から5年ごとに実施される国勢調査の結果をもとに、高知県内の全集落の人口や世帯数の動向をデータで把握することにより、県内集落の現状や課題を明らかにし、中山間対策をはじめ、様々な施策づくりの基礎資料にしていくことを目的とする。

I-2 調査の対象範囲

本調査の対象範囲は、高知県全域とした。

I-3 集落の定義及び基本的な事項

I-3-1 集落の定義

本調査における集落は、昭和35年の「農林業センサス」の調査区をもとに、市町村の実状を踏まえて整理した集落を基本とした。

I-3-2 調査に係る基本的な事項

本調査のベースとなる基本的な事項について以下により整理する。

◇**国勢調査**：我が国の人口の動向を明らかにするため、統計法に基づいて大正9年以来ほぼ5年ごとに行われている調査で、直近は令和2年10月1日現在で実施された。人口の基本的属性及び産業、職業等の経済的属性、住宅、人口移動、教育に関する事項などを調査するもの。

◇**小地域集計結果**：国勢調査の結果のうち、各市区町村について、基本集計、従業地・通学地集計に係る集計事項のうち基本的なものを町丁・字等（または基本単位区）別に集計するもの。

◇**農林業センサス**：我が国の農林業の生産構造、就業構造を明らかにするとともに、農山村の実態を総合的に把握し、農林行政の企画・立案・推進のための基礎資料を作成し、提供することを目的に5年ごとに行われる調査。

◇**過疎地域**：「過疎地域の持続的発展の支援に関する特別措置法」において、「人口の著しい減少に伴って地域社会における活力が低下し、生産機能及び生活環境の整備等が他の地域に比較して低位にある地域」とされており、具体的には、法で定める特定の期間の「人口要件」と「財政力要件」に該当する市町村の区域のこと。

◇**中山間地域**: 高知県では、山間地及びその周辺の地域等地理的及び経済的に不利な地域として、過疎地域のほか、山村振興法、離島振興法、半島振興法、特定農山村における農林業等の活性化のための基盤整備の促進に関する法律で指定された地域を中山間地域としている。

I-4 調査の内容

I-4-1 調査方法

平成 28 年度に高知県が実施した「高知県の集落」調査時の集計データをもとに令和 2 年国勢調査結果を加味し、高知県の集落データ表を作成した。

集計にあたっては、令和 2 年時点の市町村の単位を基本として整理するとともに、過疎地域と中山間地域においても、令和 2 年時点での指定地域を基準として整理した。

I-4-2 調査時点

調査時点は、国勢調査が実施された令和 2 年 10 月 1 日とした。

I-4-3 調査項目

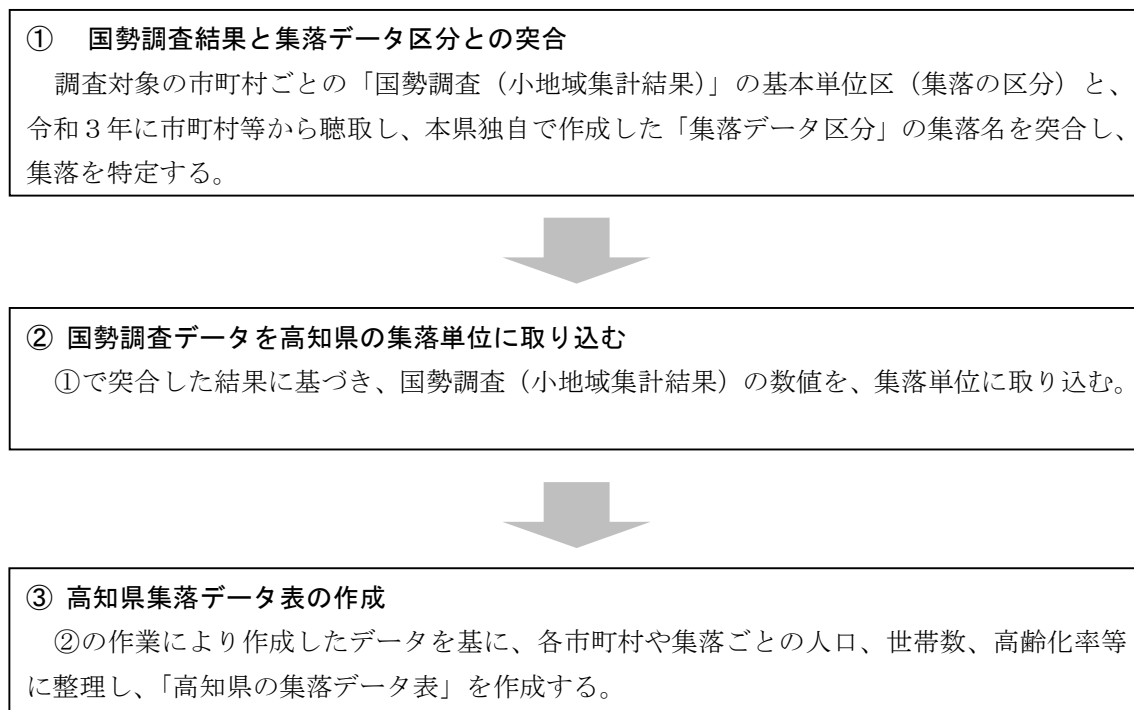
本調査の項目及び対象を図表 I-1 に示す。

図表 I-1 調査項目及び対象

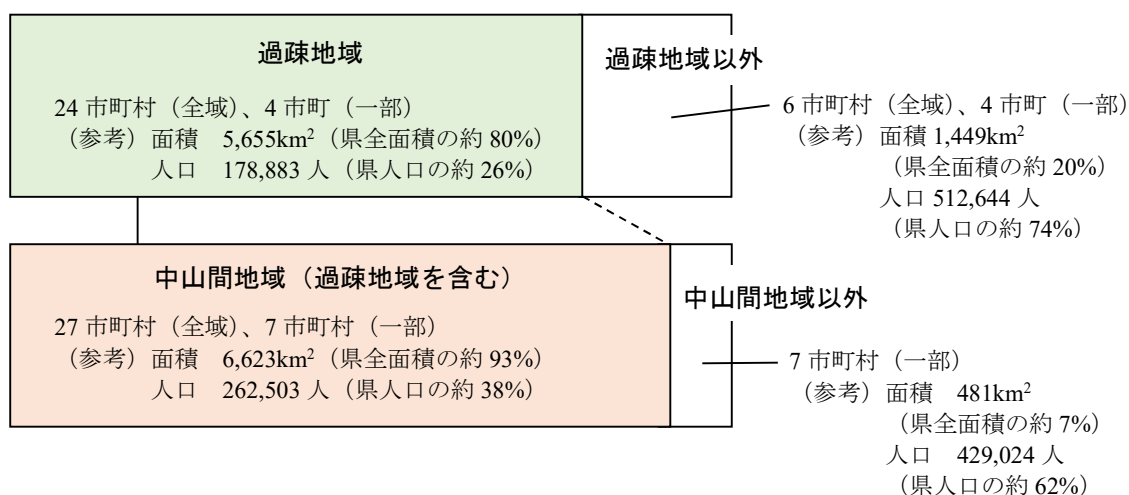
調査項目		対象	
◇県、市町村の状況	1 県人口等の状況	(1) 県人口の推移(昭和 35 年～令和 2 年) (2) 県世帯数の推移(昭和 35 年～令和 2 年) (3) 人口動態の推移(昭和 36 年～令和 2 年)	・高知県(全域) ・過疎地域(県全域) ・中山間地域(県全域)
	2 市町村別人口等の状況	(1) 市町村別人口の推移(昭和 35 年～令和 2 年) (2) 市町村別人口の増減率(平成 22 年～令和 2 年) (3) 高齢化の状況(昭和 35 年～令和 2 年)	・県内 34 市町村
◇集落の状況	1 集落数の推移 2 世帯数別にみた集落の状況 3 人口増減率別にみた集落の状況 4 世帯数増減率別にみた集落の状況 5 高齢化からみた集落の状況	・県内 34 市町村 (市町村別集落数;旧市町村単位)	

I-4-4 調査手順

本調査は、以下の手順に従い実施した。

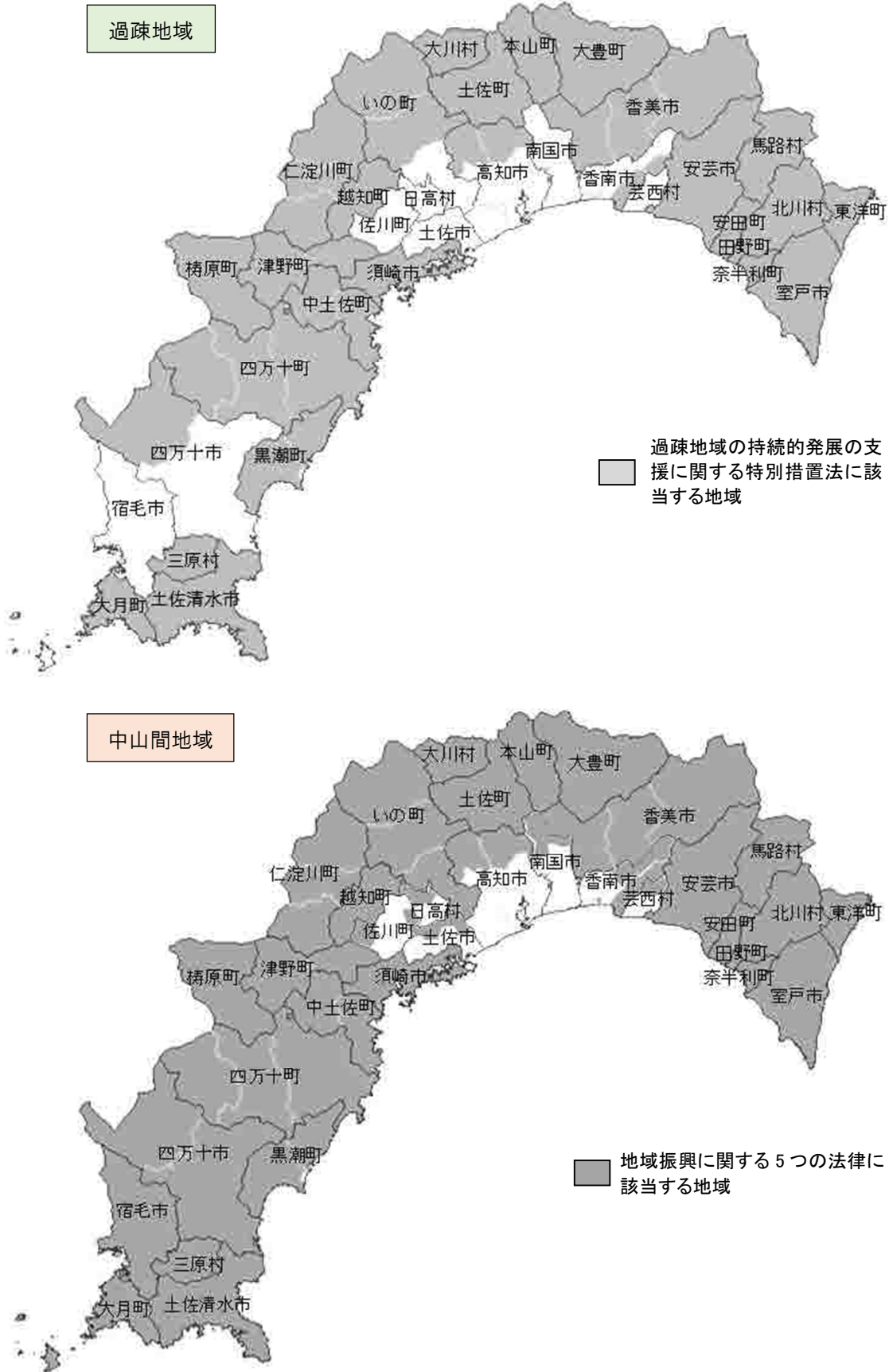


図表 I-2 過疎地域及び中山間地域の区分（参考）



資料：（人口）総務省 令和2年国勢調査、（面積）総務省 令和2年国勢調査及び農林水産省 2015 農林業センサス
 注）過疎地域及び中山間地域の市町村数は令和2年10月現在

図表 I-3 過疎地域及び中山間地域の範囲



Ⅱ 県・市町村の状況

Ⅱ-1 県人口等の状況

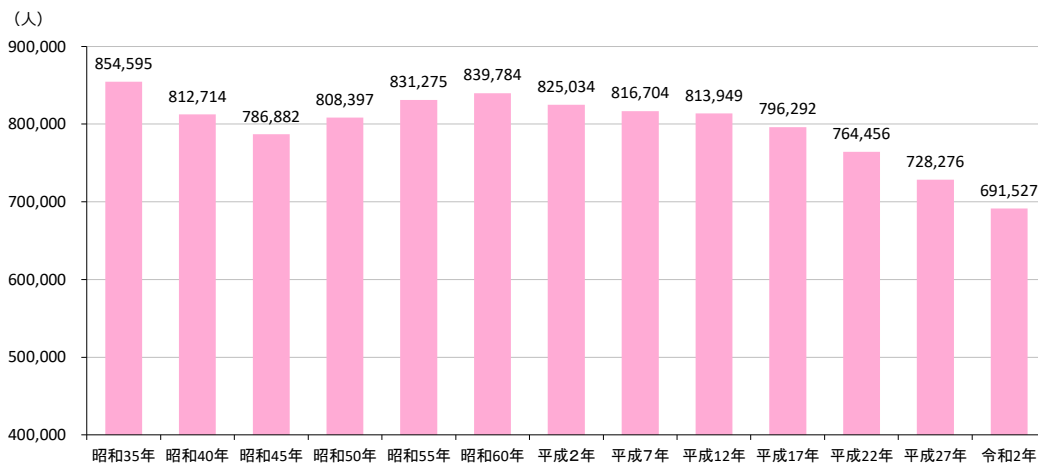
本項では、県全体及び過疎地域・中山間地域の人口・世帯数の推移、人口動態の推移について整理した。

Ⅱ-1-1 県人口の推移

- ◇令和2年の本県人口は、691,527人（昭和35年比△19.1%）である。
- ◇昭和60年には84万人に迫ったが、その後人口減少が続き、近年、減少傾向がさらに強まっている。
- ◇過疎地域及び中山間地域では、昭和35年以降人口減少が続いている。

本県の人口*は、昭和35年の854,595人から昭和45年まで減少していたが、昭和50年に増加に転じ、昭和60年には839,784人に達している（図表Ⅱ-1）。その後再び減少傾向に転じ、令和2年の人口は691,527人（昭和35年比△19.1%）となっている（図表Ⅱ-1）。近年の減少傾向は、平成22年から平成27年の5年間では4.7%の減少に対し、平成27年から令和2年の5年間では5.0%の減少となっており、この傾向はより強まっているものと考えられる（図表Ⅱ-2）。

図表Ⅱ-1 県人口の推移



資料：総務省 国勢調査

* 大正9年の調査以降、本県の人口が最も多かったのは昭和30年で、882,683人であった。

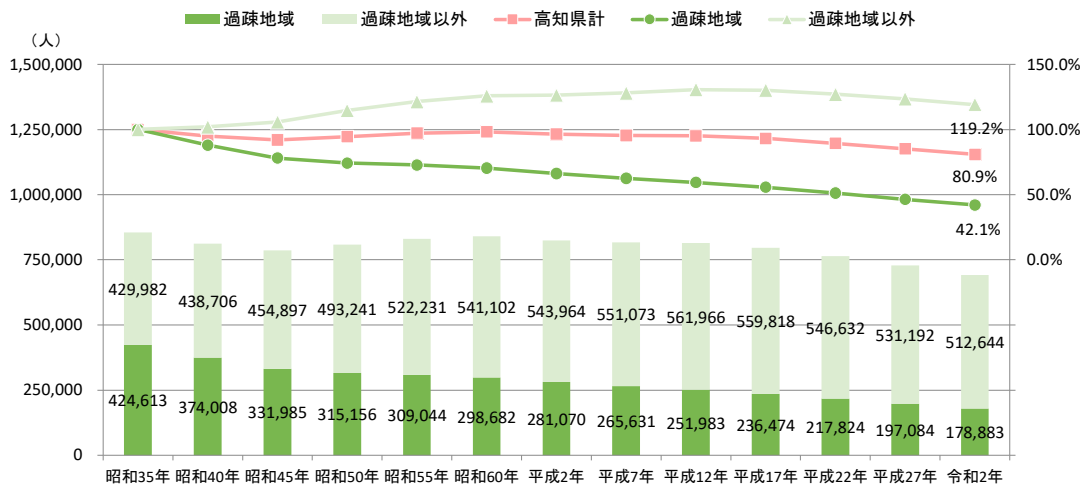
図表Ⅱ-2 高知県及び過疎地域・中山間地域の人口と増減率の推移

	高知県計		過疎地域		過疎地域以外		中山間地域		中山間地域以外	
	人口	増減率 : 対前回比 (%)	人口	増減率 : 対前回比 (%)	人口	増減率 : 対前回比 (%)	人口	増減率 : 対前回比 (%)	人口	増減率 : 対前回比 (%)
昭和35年	854,595	-	424,613	-	429,982	-	537,327	-	317,268	-
昭和40年	812,714	△ 4.9	374,008	△ 11.9	438,706	2.0	477,686	△ 11.1	335,028	5.6
昭和45年	786,882	△ 3.2	331,985	△ 11.2	454,897	3.7	429,425	△ 10.1	357,457	6.7
昭和50年	808,397	2.7	315,156	△ 5.1	493,241	8.4	415,254	△ 3.3	393,143	10.0
昭和55年	831,275	2.8	309,044	△ 1.9	522,231	5.9	412,608	△ 0.6	418,667	6.5
昭和60年	839,784	1.0	298,682	△ 3.4	541,102	3.6	403,422	△ 2.2	436,362	4.2
平成2年	825,034	△ 1.8	281,070	△ 5.9	543,964	0.5	384,898	△ 4.6	440,136	0.9
平成7年	816,704	△ 1.0	265,631	△ 5.5	551,073	1.3	370,323	△ 3.8	446,381	1.4
平成12年	813,949	△ 0.3	251,983	△ 5.1	561,966	2.0	355,446	△ 4.0	458,503	2.7
平成17年	796,292	△ 2.2	236,474	△ 6.2	559,818	△ 0.4	336,169	△ 5.4	460,123	0.4
平成22年	764,456	△ 4.0	217,824	△ 7.9	546,632	△ 2.4	311,790	△ 7.3	452,666	△ 1.6
平成27年	728,276	△ 4.7	197,084	△ 9.5	531,192	△ 2.8	285,379	△ 8.5	442,897	△ 2.2
令和2年	691,527	△ 5.0	178,883	△ 9.2	512,644	△ 3.5	262,503	△ 8.0	429,024	△ 3.1

資料：総務省 国勢調査

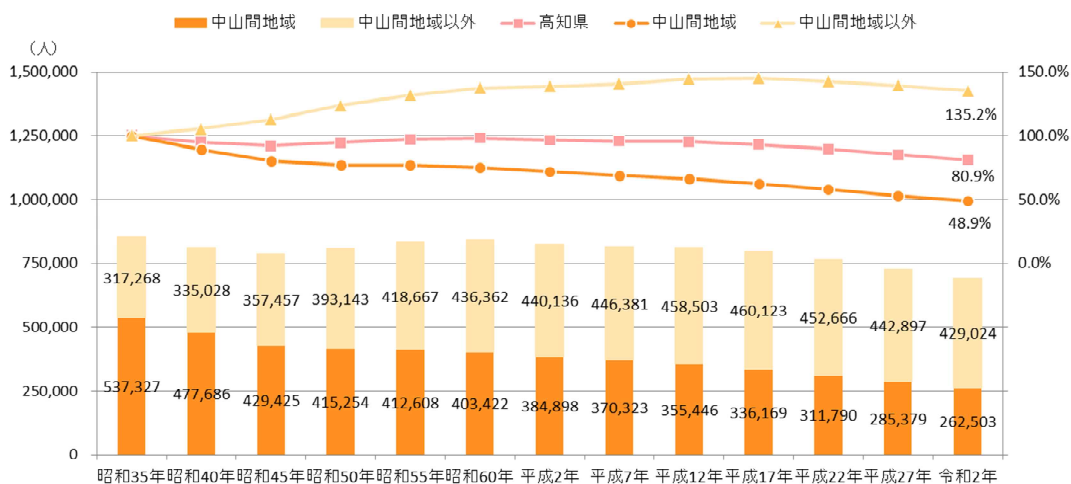
一方、過疎地域及び中山間地域の人口は昭和35年以降減少し続け、令和2年の人口を昭和35年と比較すると、過疎地域では42.1%、中山間地域では48.9%となっており、この60年の間に5割以上減少している（図表Ⅱ-3・4）。

図表Ⅱ-3 過疎地域人口の推移と昭和35年比較の推移



資料：総務省 国勢調査

図表Ⅱ-4 中山間地域人口の推移と昭和35年比較の推移



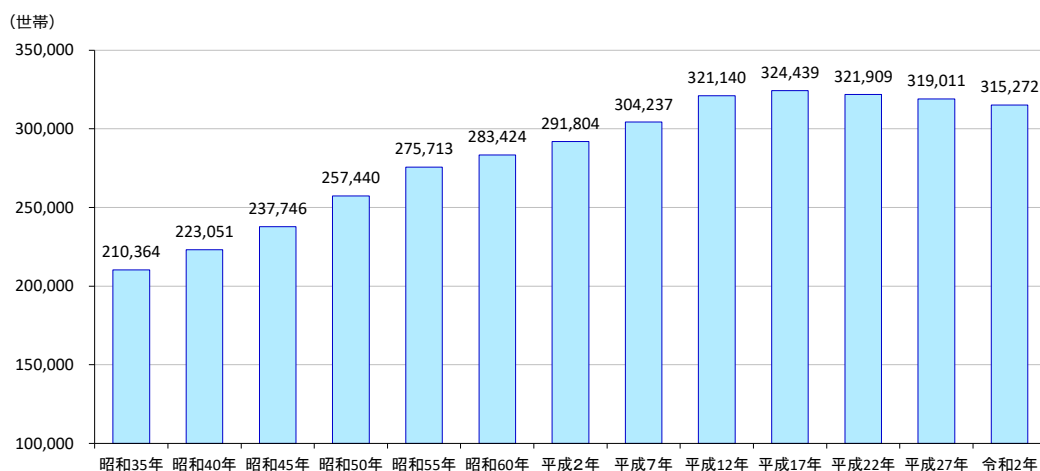
資料:総務省 国勢調査

Ⅱ-1-2 県世帯数の推移

◇世帯数は増加傾向であったが、平成22年に減少に転じ、その傾向が続いている。
 ◇過疎地域及び中山間地域は、横ばいが続いていたが、平成12年以降は減少傾向にあり、県全体の世帯数減少につながっている。

本県の世帯数は、昭和35年の210,364世帯から継続して増加傾向にあり、平成17年には、324,439世帯に達したが、平成22年に321,909世帯と初めて減少に転じ、令和2年においても315,272世帯と減少した(図表Ⅱ-5)。

図表Ⅱ-5 県世帯数の推移



資料:総務省 国勢調査

過疎地域以外及び中山間地域以外の世帯数は、昭和35年以降、増加傾向にあり、令和2年までの60年の間に2倍以上となっている（図表Ⅱ-6・7・8）。

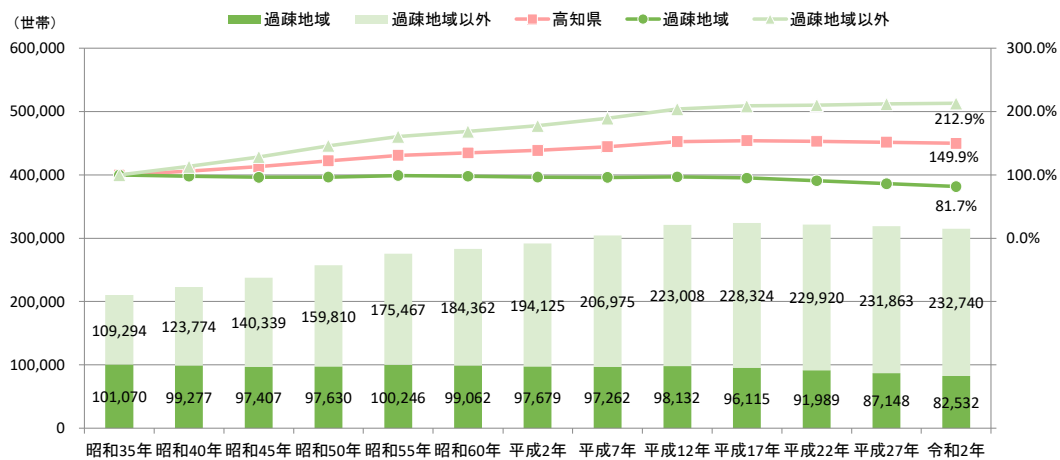
一方、過疎地域及び中山間地域の世帯数をみると、小幅な増加・減少を繰り返しながら横ばい状態が続いていたが、平成12年以降は減少が続き、令和2年はそれぞれ82,532世帯、118,925世帯となっている（図表Ⅱ-6・7・8）。また、令和2年の世帯数を昭和35年と比較すると、県全体の世帯数は149.9%であるのに対し、過疎地域では81.7%となっており、過疎地域において世帯数の減少が著しい（図表Ⅱ-7）。

図表Ⅱ-6 高知県及び過疎地域・中山間地域の世帯数と増減率の推移

	高知県計		過疎地域		過疎地域以外		中山間地域		中山間地域以外	
	世帯数	増減率 ：対前回比 (%)	世帯数	増減率 ：対前回比 (%)	世帯数	増減率 ：対前回比 (%)	世帯数	増減率 ：対前回比 (%)	世帯数	増減率 ：対前回比 (%)
昭和35年	210,364	-	101,070	-	109,294	-	127,248	-	83,116	-
昭和40年	223,051	6.0	99,277	△ 1.8	123,774	13.2	126,162	△ 0.9	96,889	16.6
昭和45年	237,746	6.6	97,407	△ 1.9	140,339	13.4	125,265	△ 0.7	112,481	16.1
昭和50年	257,440	8.3	97,630	0.2	159,810	13.9	127,656	1.9	129,784	15.4
昭和55年	275,713	7.1	100,246	2.7	175,467	9.8	132,330	3.7	143,383	10.5
昭和60年	283,424	2.8	99,062	△ 1.2	184,362	5.1	131,972	△ 0.3	151,452	5.6
平成2年	291,804	3.0	97,679	△ 1.4	194,125	5.3	132,118	0.1	159,686	5.4
平成7年	304,237	4.3	97,262	△ 0.4	206,975	6.6	133,817	1.3	170,420	6.7
平成12年	321,140	5.6	98,132	0.9	223,008	7.7	136,082	1.7	185,058	8.6
平成17年	324,439	1.0	96,115	△ 2.1	228,324	2.4	134,393	△ 1.2	190,046	2.7
平成22年	321,909	△ 0.8	91,989	△ 4.3	229,920	0.7	129,502	△ 3.6	192,407	1.2
平成27年	319,011	△ 0.9	87,148	△ 5.3	231,863	0.8	123,758	△ 4.4	195,253	1.5
令和2年	315,272	△ 1.2	82,532	△ 5.3	232,740	0.4	118,925	△ 3.9	196,347	0.6

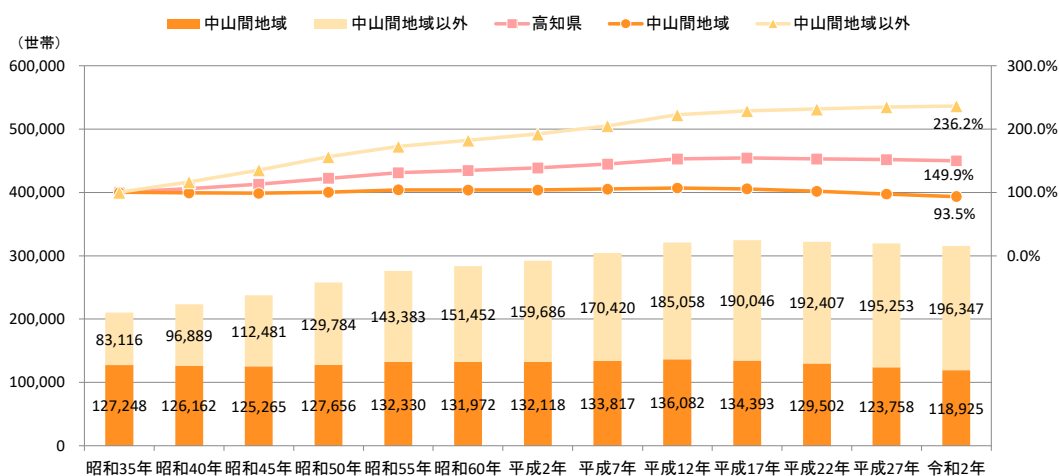
資料：総務省 国勢調査

図表Ⅱ-7 過疎地域世帯数の推移と昭和35年比較の推移



資料：総務省 国勢調査

図表Ⅱ-8 中山間地域世帯数の推移と昭和35年比較の推移



資料:総務省 国勢調査

Ⅱ-1-3 人口動態の推移

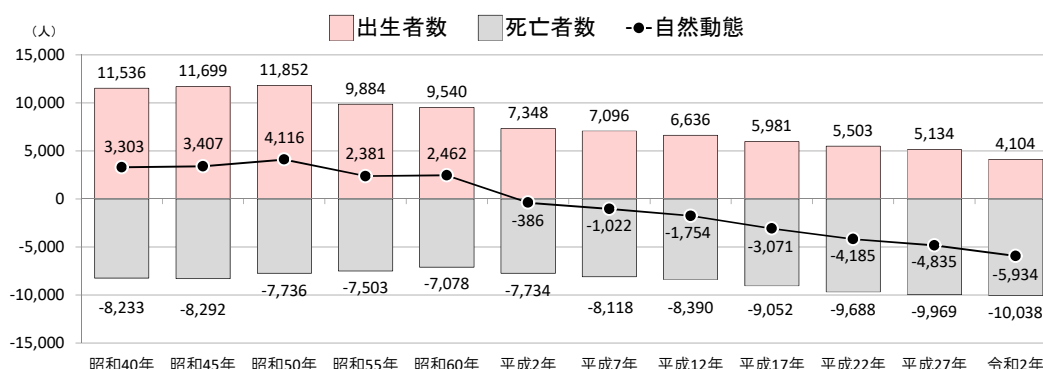
◇令和2年の自然動態は、出生者数4,104人、死亡者数10,038人で5,934人の自然減となっており、平成2年以降連続して自然減が続いている。

◇令和2年の社会動態は、転入者数等22,220人、転出者数等23,827人で、1,607人の社会減となっている。

本県人口の自然動態をみると、出生者数は昭和48年の12,747人をピークにその後は減少の一途を辿り、近年は4,000人台で推移しながら令和2年は4,104人まで減少した。一方、死亡者数は7,000～9,000人台で推移していたものの、平成25年には初めて1万人を越えるなど増加傾向にあるといえ、令和2年の死亡者数は10,038人となった(図表Ⅱ-9・11)。

自然増減数(出生者数－死亡者数)は、昭和48年の5,117人をピークに、平成元年までは自然増が続いていたが、平成2年以降自然減に転じ、令和元年には5,977人と最大の自然減となった。令和2年は5,934人の自然減となっている(図表Ⅱ-9・11)。

図表Ⅱ-9 自然動態（出生者数・死亡者数）の推移

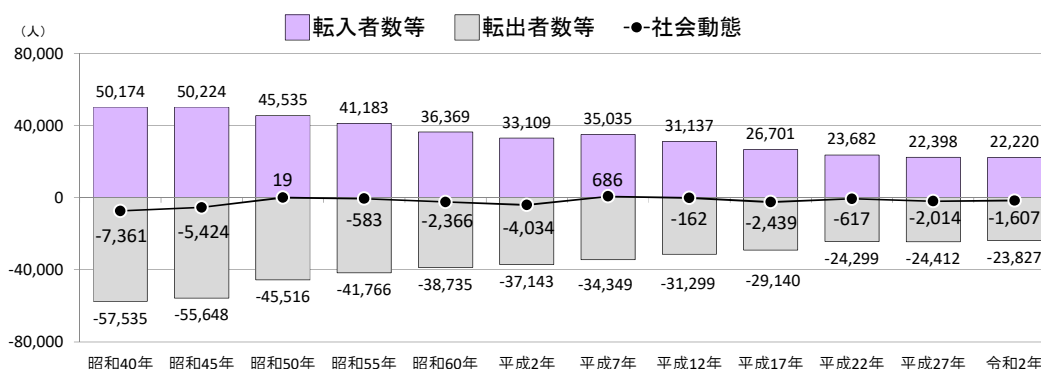


資料：高知県統計課 高知県人口移動調査、市町村別住民基本台帳人口移動、高知県の推計人口年報

社会動態についてみると、転入者数等は昭和46年の53,521人をピークに、その後は微増微減を繰り返しながら減少傾向にあった。近年は2万人台で推移し、令和2年の転入者数等は、22,220人となっている。一方、転出者数等は昭和39年の64,996人をピークに減少傾向に転じ、令和2年は23,827人であった（図表Ⅱ-10・11）。

社会増減数（転入者数等－転出者数等）は、昭和36年から49年は社会減、その後、昭和50年から54年までは社会増となったが、昭和55年から令和2年までの41年間で社会増となったのは平成7年と11年のわずか2カ年であり、総じて社会減が続いているといえる。令和2年は、1,607人の社会減となっている（図表Ⅱ-10・11）。

図表Ⅱ-10 社会動態（転入者数等・転出者数等）の推移



資料：高知県統計課 高知県人口移動調査、市町村別住民基本台帳人口移動、高知県の推計人口年報

図表Ⅱ-11 人口動態（自然動態・社会動態）の推移

年次	自然動態 A			社会動態 B			増減計 A+B
	出生者数	死亡者数		転入者数等	転出者数等		
昭和36年	4,144	11,808	7,664	△ 10,465	40,690	51,155	△ 6,321
昭和37年	3,354	11,349	7,995	△ 12,221	43,569	55,790	△ 8,867
昭和38年	4,494	11,893	7,399	△ 14,798	49,372	64,170	△ 10,304
昭和39年	4,030	11,319	7,289	△ 15,159	49,837	64,996	△ 11,129
昭和40年	3,303	11,536	8,233	△ 7,361	50,174	57,535	△ 4,058
昭和41年	1,155	8,508	7,353	△ 6,159	48,288	54,447	△ 5,004
昭和42年	3,614	11,045	7,431	△ 6,824	48,632	55,456	△ 3,210
昭和43年	3,281	10,931	7,650	△ 9,309	49,381	58,690	△ 6,028
昭和44年	3,513	11,250	7,737	△ 10,565	53,422	63,987	△ 7,052
昭和45年	3,407	11,699	8,292	△ 5,424	50,224	55,648	△ 2,017
昭和46年	4,015	11,794	7,779	△ 5,425	53,521	58,946	△ 1,410
昭和47年	4,859	12,551	7,692	△ 300	51,933	52,233	4,559
昭和48年	5,117	12,747	7,630	△ 852	50,639	51,491	4,265
昭和49年	4,616	12,485	7,869	△ 1,267	47,544	48,811	3,349
昭和50年	4,116	11,852	7,736	19	45,535	45,516	4,135
昭和51年	3,888	11,772	7,884	1,541	42,467	40,926	5,429
昭和52年	3,726	11,260	7,534	1,213	43,764	42,551	4,939
昭和53年	3,438	10,819	7,381	1,298	42,194	40,896	4,736
昭和54年	3,085	10,545	7,460	1,099	42,171	41,072	4,184
昭和55年	2,381	9,884	7,503	△ 583	41,183	41,766	1,798
昭和56年	2,587	10,000	7,413	△ 1,039	38,638	39,677	1,548
昭和57年	2,324	9,856	7,532	△ 1,330	38,480	39,810	994
昭和58年	2,515	9,839	7,324	△ 1,804	37,676	39,480	711
昭和59年	2,266	9,735	7,469	△ 1,869	37,207	39,076	397
昭和60年	2,462	9,540	7,078	△ 2,366	36,369	38,735	96
昭和61年	1,558	8,977	7,419	△ 2,973	35,394	38,367	△ 1,415
昭和62年	1,661	8,606	6,945	△ 2,775	33,831	36,606	△ 1,114
昭和63年	865	8,184	7,319	△ 2,767	33,842	36,609	△ 1,902
平成元年	498	7,798	7,300	△ 2,820	33,336	36,156	△ 2,322
平成2年	△ 386	7,348	7,734	△ 4,034	33,109	37,143	△ 4,420
平成3年	△ 323	7,190	7,513	△ 3,087	33,149	36,236	△ 3,410
平成4年	△ 501	7,285	7,786	△ 2,873	33,014	35,887	△ 3,374
平成5年	△ 777	7,479	8,256	△ 1,182	34,302	35,484	△ 1,959
平成6年	△ 795	7,165	7,960	△ 20	35,113	35,133	△ 815
平成7年	△ 1,022	7,096	8,118	686	35,035	34,349	△ 336
平成8年	△ 659	7,091	7,750	△ 526	33,004	33,530	△ 1,185
平成9年	△ 1,104	6,985	8,089	△ 364	33,644	34,008	△ 1,468
平成10年	△ 1,197	6,759	7,956	△ 396	32,587	32,983	△ 1,593
平成11年	△ 1,931	6,761	8,692	352	31,936	31,584	△ 1,579
平成12年	△ 1,754	6,636	8,390	△ 162	31,137	31,299	△ 1,916
平成13年	△ 1,376	6,839	8,215	△ 123	31,484	31,607	△ 1,499
平成14年	△ 1,637	6,665	8,302	△ 576	29,870	30,446	△ 2,213
平成15年	△ 2,288	6,370	8,658	△ 1,276	28,826	30,102	△ 3,564
平成16年	△ 2,500	6,075	8,575	△ 1,219	28,137	29,356	△ 3,719
平成17年	△ 3,071	5,981	9,052	△ 2,439	26,701	29,140	△ 5,510
平成18年	△ 2,852	5,927	8,779	△ 1,295	23,282	24,577	△ 4,147
平成19年	△ 3,146	5,843	8,989	△ 4,802	24,948	29,750	△ 7,948
平成20年	△ 3,627	5,793	9,420	△ 4,637	23,431	28,068	△ 8,264
平成21年	△ 3,921	5,591	9,512	△ 2,860	22,814	25,674	△ 6,781
平成22年	△ 4,185	5,503	9,688	△ 617	23,682	24,299	△ 4,802
平成23年	△ 4,655	5,327	9,982	△ 3,411	23,441	26,852	△ 8,066
平成24年	△ 4,657	5,269	9,926	△ 2,273	22,053	24,326	△ 6,930
平成25年	△ 5,026	5,311	10,337	△ 1,953	25,520	27,473	△ 6,979
平成26年	△ 5,162	5,049	10,211	△ 2,194	22,407	24,601	△ 7,356
平成27年	△ 4,835	5,134	9,969	△ 2,014	22,398	24,412	△ 6,849
平成28年	△ 5,238	4,891	10,129	△ 1,782	23,402	25,184	△ 7,020
平成29年	△ 5,556	4,753	10,309	△ 1,537	22,999	24,536	△ 7,093
平成30年	△ 5,578	4,663	10,241	△ 1,657	23,041	24,698	△ 7,235
令和元年	△ 5,977	4,380	10,357	△ 1,883	22,982	24,865	△ 7,860
令和2年	△ 5,934	4,104	10,038	△ 1,607	22,220	23,827	△ 7,541

資料：高知県統計課 高知県人口移動調査（平成18年3月まで）、市町村別住民基本台帳人口移動（平成18年から平成23年まで；記載その他、消除その他は除く）、高知県の推計人口年報（平成23年以降）

注）各年とも当該年の前年10月1日から当該年の9月30日までの移動についての数値である。

II-2 市町村別人口等の状況

本項では、市町村別人口の推移、増減率、高齢化率等、その状況を概観し、特筆すべき事項について整理した。

II-2-1 市町村別人口の推移

◇昭和35年から令和2年の間に人口が増加した市町村は、高知市、南国市、香南市の3市である。

◇同期間において人口が50%以上減少した市町村は20市町村である。

昭和35年から令和2年までの間に人口が増加した市町村は、高知市（104,808人増）、南国市（4,866人増）、香南市（1,778人増）の3市であり、特に高知市の人口は、この60年間で約1.5倍の増加となっている（図表II-12）。

一方、昭和35年から令和2年の間に人口が50%以上減少した市町村は、20市町村である。さらに70%以上の減少となったのは、大川村、大豊町、北川村、馬路村、仁淀川町、東洋町の6町村となっており、とりわけ大川村は昭和35年の1割以下（90%以上の減少）の人口となっている（図表II-13）。

図表II-12 人口増加市町村（昭和35年～令和2年）

	過疎地域	中山間地域	市町村名	昭和35年	令和2年	S35～R2 増減率（%）
				（人）	（人）	
人口増加	△	△	高知市	221,737	326,545	47.3
		△	南国市	41,798	46,664	11.6
	△	△	香南市	30,429	32,207	5.8

資料：総務省 国勢調査

注）過疎地域、中山間地域の△は一部が該当を示す（令和2年10月1日現在）。

図表Ⅱ-13 人口減少市町村（昭和35年～令和2年）

減少率50%以上の市町村を抜粋

過疎地域	中山間地域	市町村名	昭和35年 (人)	令和2年 (人)	S35～R2 増減率 (%)	
○	○	大川村	4,114	366	△ 91.1	90%以上減少
○	○	大豊町	18,231	3,252	△ 82.2	70%～90% 未満減少
○	○	北川村	6,000	1,146	△ 80.9	
○	○	馬路村	3,425	745	△ 78.2	
○	○	仁淀川町	20,786	4,827	△ 76.8	
○	○	東洋町	8,102	2,194	△ 72.9	
○	○	大月町	13,688	4,434	△ 67.6	50%～70% 未満減少
○	○	梶原町	9,850	3,307	△ 66.4	
○	○	本山町	8,476	3,261	△ 61.5	
○	○	室戸市	30,498	11,742	△ 61.5	
○	○	安田町	6,141	2,370	△ 61.4	
○	○	土佐町	9,440	3,753	△ 60.2	
○	○	津野町	13,249	5,291	△ 60.1	
○	○	四万十町	38,584	15,607	△ 59.6	
○	○	土佐清水市	29,944	12,388	△ 58.6	
○	○	中土佐町	14,184	6,002	△ 57.7	
○	○	三原村	3,351	1,437	△ 57.1	
○	○	越知町	11,884	5,187	△ 56.4	
○	○	奈半利町	6,914	3,034	△ 56.1	
○	○	田野町	5,124	2,498	△ 51.2	

資料：総務省 国勢調査

注1) 過疎地域、中山間地域の○は全域が該当を示す（令和2年10月1日現在）。

Ⅱ-2-2 市町村別人口の増減率

- ◇平成27年から令和2年の5年間に於いて、県内全ての市町村で人口が減少した。
- ◇同期間に於いて減少率が10%を超えた市町村は、9市町村となった。

市町村別に平成27年～令和2年の5年間の人口増減率をみると、令和2年に増減率がプラスになっている（人口が増加している）市町村はなく、全ての市町村で人口が減少した。この間に於いて最も人口減少率が高かったのは大豊町（△17.9%）であり、続いて東洋町（△15.1%）、室戸市（△13.2%）と続く。減少率が10%を超えた市町村は9市町村を数え、他方、減少率が最も低かったのは香南市（△2.3%）となっている（図表Ⅱ-14）。

平成22年から27年、平成27年から令和2年の各5年間の増減率の変化をしてみると、北川村、大川村、東洋町、奈半利町の減少率が比較的高くなっている（図表Ⅱ-14）。

図表Ⅱ-14 市町村別の人口増減率（平成22年～27年、平成27年～令和2年）

過疎地域	中山間地域	市町村名	①H22～H27 増減率(%)	②H27～R2 増減率(%)	増減率の差 (②-①)
△	△	香南市	△2.6	△ 2.3	0.3
	△	南国市	△3.0	△ 2.7	0.3
△	△	高知市	△1.8	△ 3.2	△ 1.4
○	○	香美市	△4.4	△ 3.6	0.7
	△	芸西村	△4.7	△ 4.3	0.4
	△	日高村	△7.7	△ 4.3	3.3
△	○	四万十市	△4.5	△ 4.7	△ 0.2
	△	土佐市	△5.7	△ 4.8	0.9
	△	佐川町	△6.0	△ 6.0	0.0
○	○	土佐町	△8.3	△ 6.1	2.2
△	○	いの町	△9.2	△ 6.1	3.0
○	○	大川村	△3.6	△ 7.6	△ 3.9
○	○	安芸市	△10.1	△ 7.6	2.5
○	○	梶原町	△9.4	△ 8.3	1.1
○	○	黒潮町	△9.3	△ 8.5	0.8
○	○	田野町	△6.8	△ 8.6	△ 1.8
○	○	津野町	△9.6	△ 8.7	0.9
○	○	三原村	△6.4	△ 8.7	△ 2.3
○	○	本山町	△12.9	△ 8.7	4.2
○	○	奈半利町	△6.1	△ 8.8	△ 2.7
○	○	須崎市	△8.5	△ 8.9	△ 0.4
	○	宿毛市	△7.5	△ 9.0	△ 1.4
○	○	馬路村	△18.8	△ 9.5	9.3
○	○	四万十町	△7.5	△ 9.9	△ 2.4
○	○	安田町	△11.4	△ 9.9	1.5
○	○	土佐清水市	△14.0	△ 10.1	4.0
○	○	越知町	△9.1	△ 10.5	△ 1.4
○	○	北川村	△5.3	△ 11.4	△ 6.1
○	○	中土佐町	△9.8	△ 12.3	△ 2.4
○	○	大月町	△11.9	△ 13.0	△ 1.1
○	○	仁淀川町	△14.6	△ 13.0	1.6
○	○	室戸市	△11.1	△ 13.2	△ 2.1
○	○	東洋町	△12.3	△ 15.1	△ 2.8
○	○	大豊町	△16.0	△ 17.9	△ 1.9
—	—	高知県	△4.7	△ 5.0	△ 0.3

H27～R2の減少率
10%以上9市町村

資料：総務省 国勢調査

注1) 過疎地域、中山間地域について、○は全域が該当、△は一部が該当を示す（令和2年10月1日現在）。

注2) 平成27年～令和2年の増減率順（降順）である。

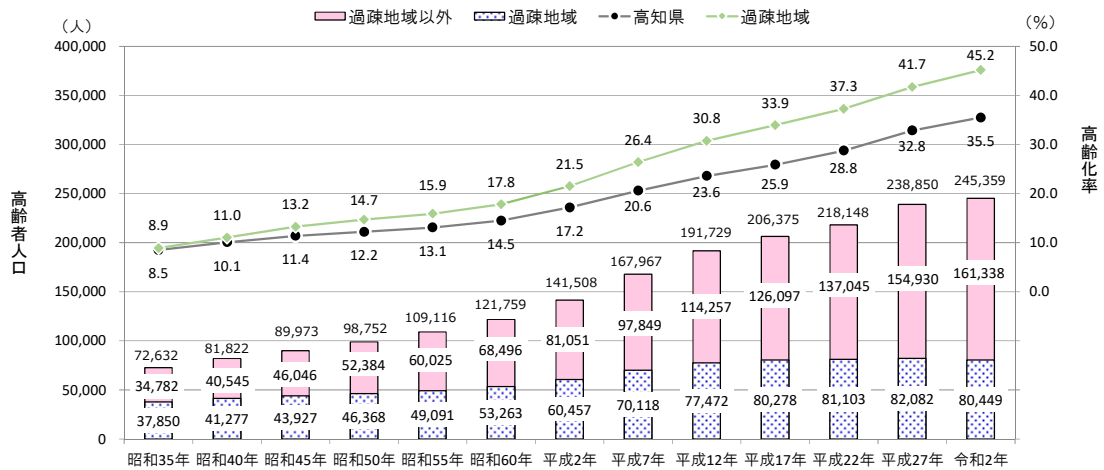
注3) 増減率の差は、四捨五入の関係で計算が合わない場合がある。

II-2-3 高齢化の状況

- ◇令和2年の高齢者人口は245,359人であり、昭和35年の約3.4倍となっている。
- ◇県全体の高齢化率*は35.5%（全国2位）、過疎地域は45.2%となっている。
- ◇高齢化率が50%を超えた市町村は大豊町、仁淀川町、室戸市、東洋町、土佐清水市の5市町、40%を超えた市町村は26市町村となり、平成27年から7市町村増加している。

本県の高齢者人口は、昭和35年時点で72,632人であったが、令和2年には245,359人と約3.4倍になっている。高齢者の増加に伴って高齢化率も上昇し続け、昭和35年は8.5%であったが、平成27年には初めて30%を超え、令和2年には35.5%となり、県民の約3人に1人が高齢者となっている。また、過疎地域においても急激に高齢化は進行し、平成27年に初めて40%を超え、令和2年の高齢化率は45.2%となっている（図表II-15）。

図表II-15 高齢者人口及び高齢化率の推移（県全体・過疎地域）



資料：総務省 国勢調査

注）過疎地域及び過疎地域以外の高齢者人口及び高齢化率は、年齢不詳を除き算出した。

令和2年の全国の高齢化率は28.6%となっており、平成27年の26.6%に比べて2.0ポイント上昇した。令和2年の本県の高齢化率は、秋田県の37.5%に次いで全国2番目に高い数値となっている（図表II-16）。

図表II-16 高齢化率の上位都道府県

順位	都道府県	令和2年 高齢化率 (%)
1	秋田県	37.5
2	高知県	35.5
3	山口県	34.6
4	島根県	34.2
5	徳島県	34.2
—	全国	28.6

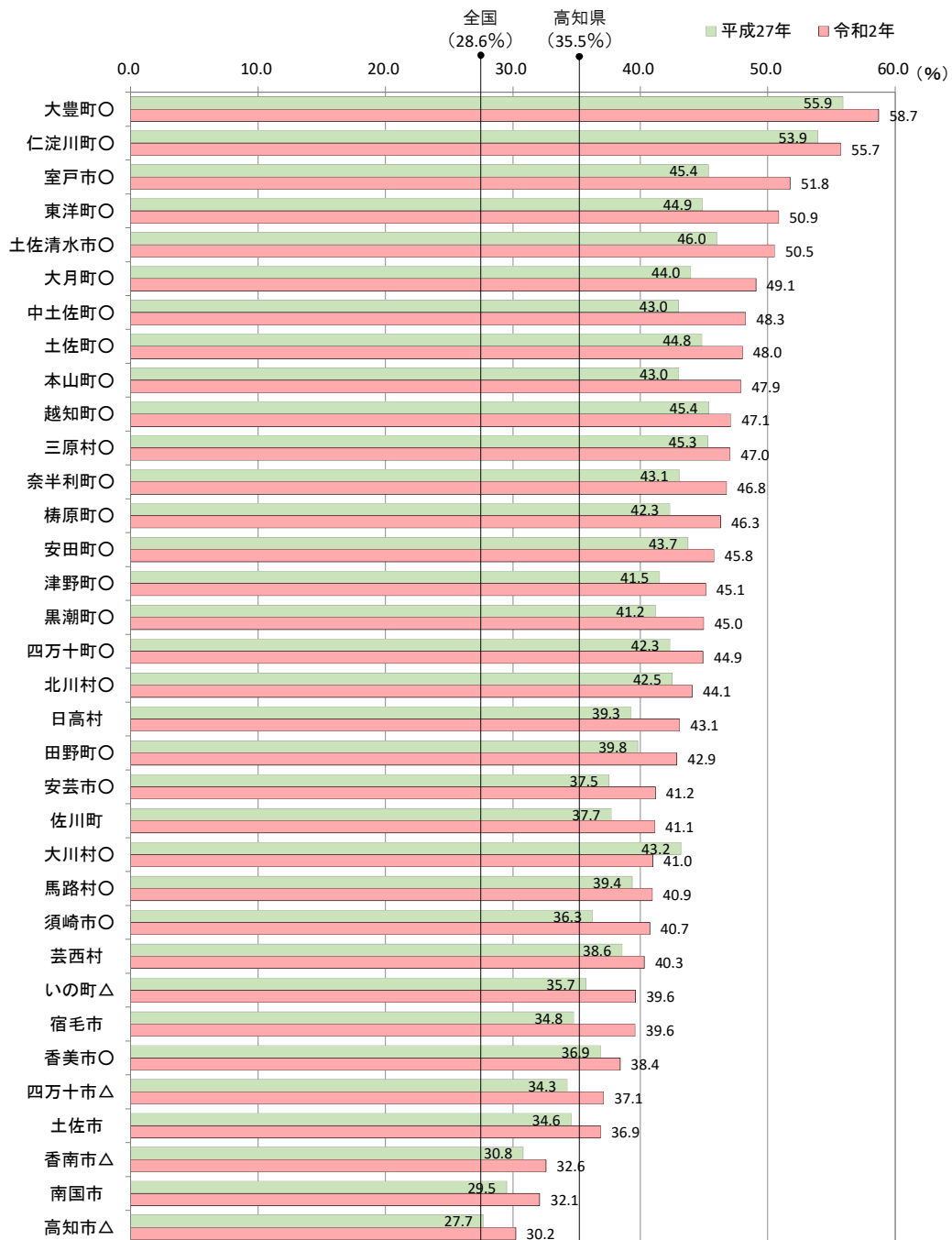
資料：総務省 国勢調査

*総人口に占める65歳以上人口の割合

市町村別にみると、全ての市町村において高齢化率が30%を上回っている。高齢化率が50%を超えたのは大豊町、仁淀川町、室戸市、東洋町、土佐清水市の5市町で、平成27年と比較して3市町増加している。40%を超えた市町村は26市町村となり、平成27年と比較して7市町村増えている。また、この5年間で大幅に高齢化が進んだ市町村は、室戸市(6.4ポイント)、東洋町(6.0ポイント)、中土佐町(5.3ポイント)などであった。他方、大川村は唯一平成27年の高齢化率を下回っていた(△2.2ポイント)(図表Ⅱ-17)。

県内で最も高齢化率が低い高知市でも30.2%となっており、県内全ての市町村が全国値(28.6%)を上回る結果となった(図表Ⅱ-17)。

図表Ⅱ-17 市町村別高齢化率



資料：総務省 国勢調査

注) ○は全域、△は一部が過疎地域に該当を示す(令和2年10月1日現在)。

Ⅲ 集落の状況

Ⅲ-1 集落数の推移

令和2年のデータによって確認できる本県の集落数は、2,522*集落である。

昭和35年と比較すると、この60年の間に108集落減少、平成27年と比較すると9集落減少となっている（図表Ⅲ-1）。

集落数の推移における増減数については、下記図表Ⅲ-2 増加・減少の考え方にあるように、人口がゼロになったことによる減少が多い（図表Ⅲ-2）。

図表Ⅲ-1 高知県の集落数の推移

集 落 数			S35 ～R2 増減	H27 ～R2 増減	H27～R2 増減の内訳			
昭和 35年	平成 27年	令和 2年			減		増	
					人口がゼロに なった集落 (A)	新たに隣接集 落と合算した 集落 (B)	過去に人口が ゼロとなってい たが、今回の 調査時に人口 が1以上とな った集落 (C)	隣接集落と合 算を止め、個 別に人口を算 定した集落 (D)
2,630	2,531	2,522	△108	△9	15	1	2	5
					減少数 16		増加数 7	

図表Ⅲ-2 集落数の推移における増加・減少の考え方

増減した区分	集落数の増減のパターン(集落の数え方)	集落数
人口がゼロになった集落(A)		-15 集落
新たに隣接集落と合算した集落(B)		-1 集落 ※合算により減少した集落数
過去に人口がゼロとなっていたが、今回の調査時に人口が1以上となった集落(C)		+2 集落
隣接集落と合算を止め、個別に人口を算定した集落(D)		+5 集落 ※合算をやめたために増加した集落数
合計		-9 集落

* 旧高知市（171 集落）を含む。

Ⅲ-2 世帯数別にみた集落の状況

本項では、本県の世帯数別集落数の推移（平成27年～令和2年）及び市町村ごとの世帯数別集落数の割合について整理した。なお、市町村ごとの世帯数別集落数の割合は、昭和35年の状況も記載した。

Ⅲ-2-1 世帯数別集落数の推移

- ◇19世帯以下の世帯数の少ない集落が増加傾向にある。
- ◇世帯数の多い集落の減少が認められるが、大きな変化はみられない。

令和2年における世帯数別の集落数（旧高知市を除く）をみると、20～49世帯の集落が757集落（構成比32.2%）で最も高い割合を占めている（図表Ⅲ-3、図表Ⅲ-4）。

平成27年と比較すると、最も集落数が増加しているのは9世帯以下の集落で、36集落増加し、構成比も1.6ポイントの増加となっている。一方、最も集落数が減少しているのは、50～99世帯の集落で、41集落の減少、構成比も1.7ポイント減少している。次いで100～299世帯の集落で、13集落の減少、構成比は0.5ポイントの減少となっている（図表Ⅲ-3）。

全体的には、19世帯以下の世帯数の少ない集落は増加傾向にあり、世帯数の多い集落は減少が認められるものの、この5年間で大きな変化はみられない（図表Ⅲ-3）。

図表Ⅲ-3 世帯数別集落数の推移

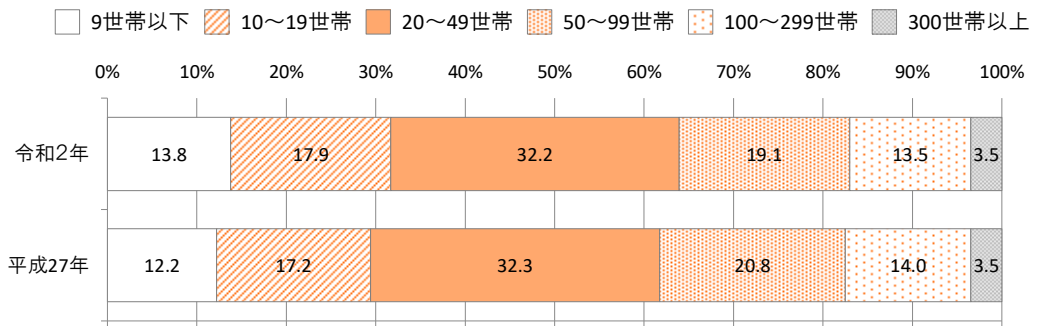
	平成27年		令和2年		平成27～令和2年の増減	
	集落数	構成比	集落数	構成比	集落数	構成比の差
	(集落)	(%)	(集落)	(%)	(集落)	(ポイント)
9世帯以下	288	12.2	324	13.8	36	1.6
10～19世帯	406	17.2	421	17.9	15	0.7
20～49世帯	763	32.3	757	32.2	△6	△0.1
50～99世帯	490	20.8	449	19.1	△41	△1.7
100～299世帯	331	14.0	318	13.5	△13	△0.5
300世帯以上	82	3.5	82	3.5	0	0.0
合計	2,360	100	2,351	100	-	-

資料：総務省 国勢調査

注1) 旧高知市は、集落ごとの人口及び世帯数の把握が困難なため除く。

注2) 四捨五入の関係で、構成比の合計が100.0にならない場合がある。

図表Ⅲ-4 世帯数別集落の構成比



資料：総務省 国勢調査

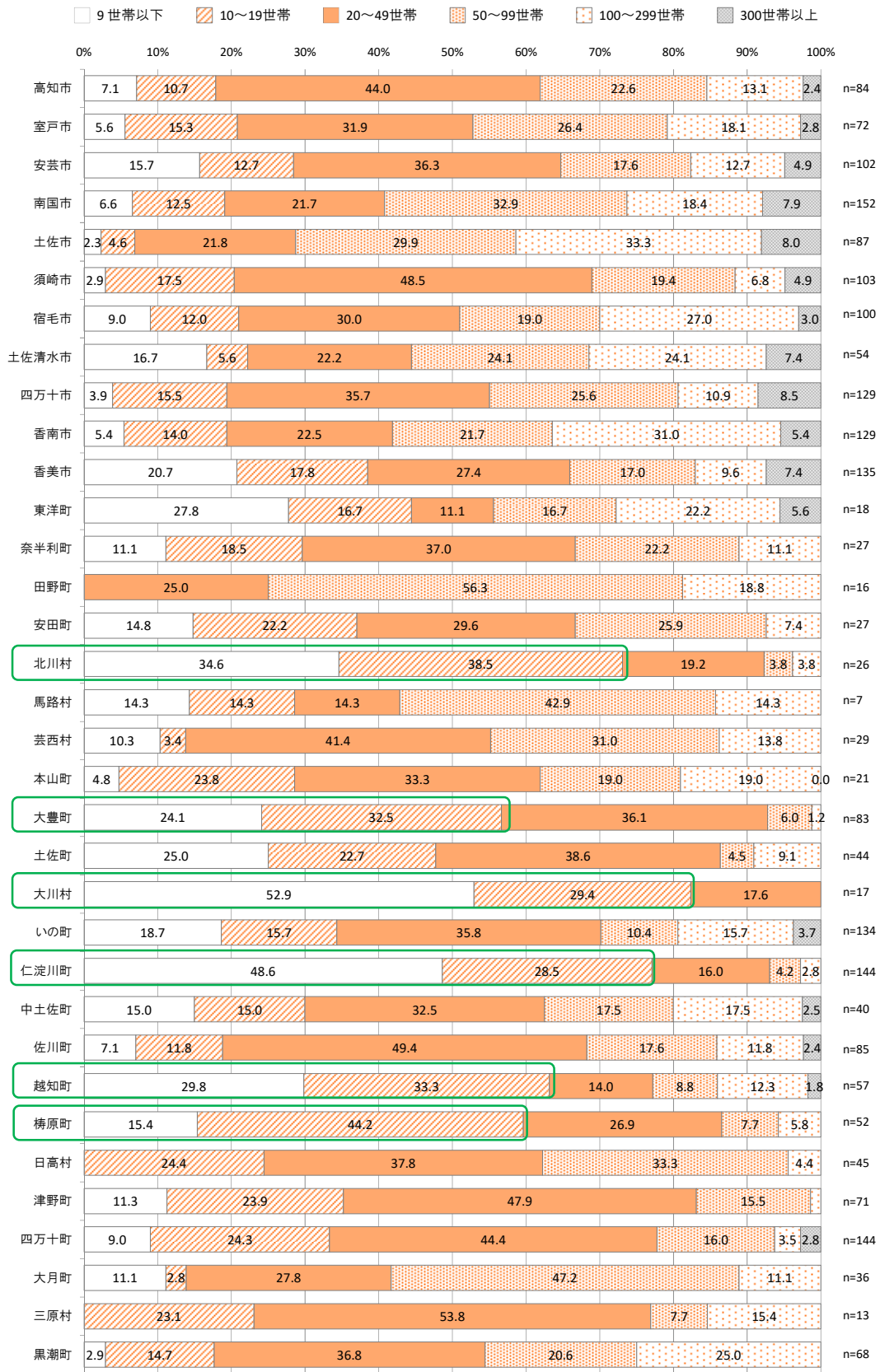
Ⅲ-2-2 市町村別世帯数の構成比

◇19世帯以下の集落数の割合が50%以上となっているのは6町村で、うち3町村が9世帯以下の集落数の割合が30%を超えている。

令和2年の市町村別世帯数の構成比をみると（図表Ⅲ-5）、19世帯以下の集落数の割合が50%以上となっている市町村は、北川村、大豊町、大川村、仁淀川町、越知町、梶原町の6町村である。うち北川村、大川村、仁淀川町については、9世帯以下の集落数の割合が30%を超えている。

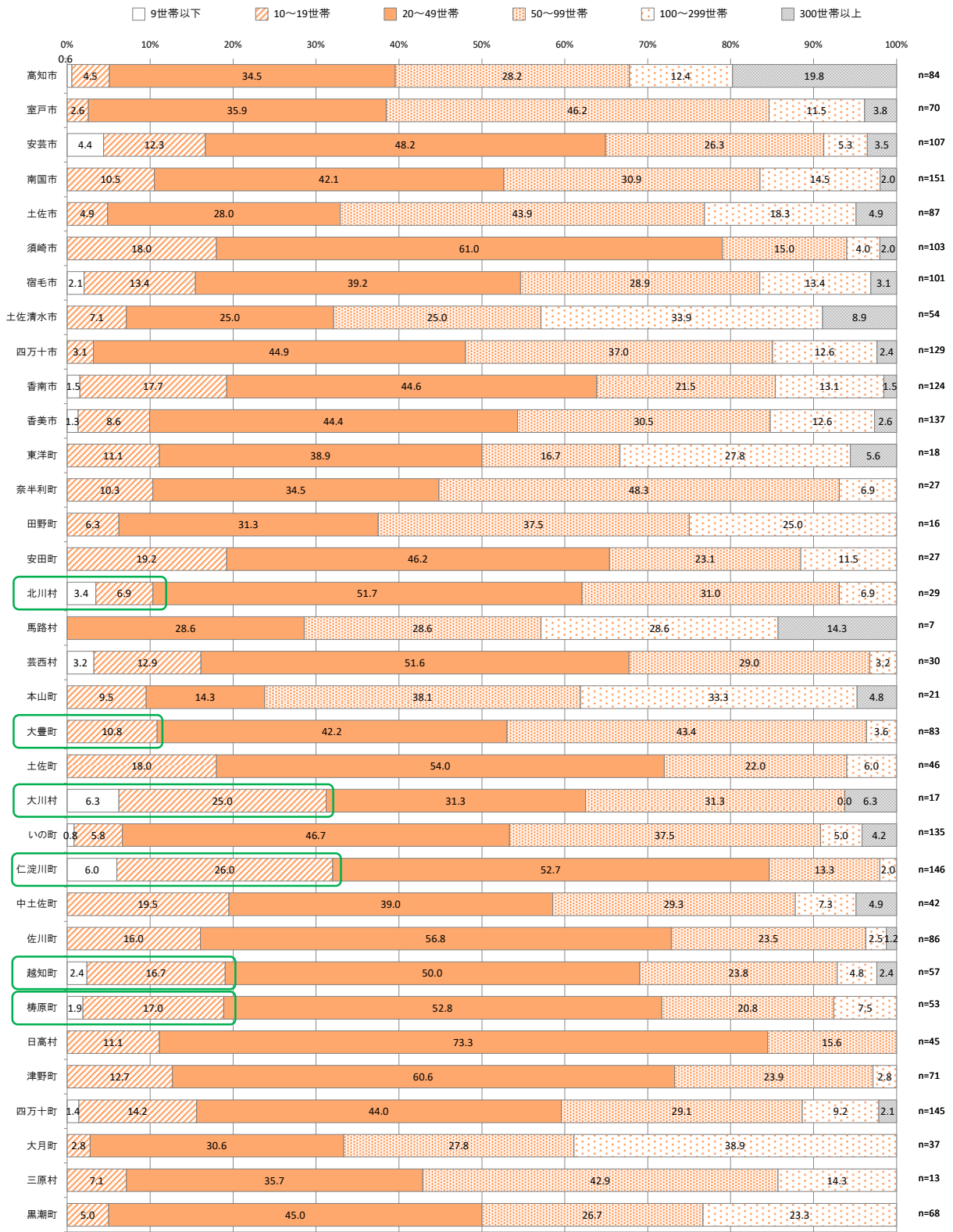
また、この6町村について、昭和35年の世帯数の構成比をみると（図表Ⅲ-6）、19世帯以下の集落の割合は低く、10.3~32.0%の範囲であり、多いのは20~49世帯及び50~99世帯の集落であった。これらのことから、この60年の間に1集落あたりの世帯数は減少しているといえる。

図表Ⅲ-5 市町村別世帯数別集落数の割合(令和2年)



資料：総務省 国勢調査

図表Ⅲ-6 市町村別世帯数別集落数の割合(昭和35年)



資料：総務省 国勢調査

Ⅲ-3 人口増減率別にみた集落の状況

◇昭和 35 年～令和 2 年までの間に人口が増加した集落は 256 集落、減少した集落は 1,985 集落であり、9 割近くの集落で人口が減少している。

◇過疎地域及び中山間地域では、人口が減少した集落が 9 割を超え、50%以上減少した集落は約 7 割となっている。

昭和 35 年から令和 2 年までの 60 年の間に、本県において人口が増加した集落は 256 集落 (11.4%)、減少した集落は 1,985 集落 (88.6%) となっており、9 割近くの集落で人口が減少している (図表Ⅲ-7)。

人口増減の割合をみると、50%以上人口が減少した集落は 1,445 集落 (64.5%)、20～49%減少した集落が 423 集落 (18.9%)、0～19%減少した集落は 117 集落 (5.2%) となっている。一方、50%以上増加した集落は 118 集落 (5.3%) となっている (図表Ⅲ-7)。

過疎地域においては、1,383 集落 (94.4%) で人口が減少しており、このうち 50%以上減少した集落は、1,117 集落 (76.2%) となっている (図表Ⅲ-7)。

中山間地域においては、1,671 集落 (92.4%) で人口は減少しており、このうち 50%以上減少した集落は、1,328 集落 (73.4%) となっている (図表Ⅲ-7)。

また、平成 22 年から令和 2 年までの間に、人口が増加した集落は 250 集落 (10.7%)、減少した集落は 2,091 集落 (89.3%) となっている (図表Ⅲ-8)。

図表Ⅲ-7 人口増減率別 (昭和 35 年～令和 2 年) 集落数とその割合

	集落 総数	減少				増加			
		-50%以下	-49～-20%	-19～0%	減少計	0～19%	20～49%	50%以上	増加計
高知県計	2,241	1,445	423	117	1,985	68	70	118	256
構成比 (%)	100.0	64.5	18.9	5.2	88.6	3.0	3.1	5.3	11.4
過疎地域	1,465	1,117	215	51	1,383	24	25	33	82
構成比 (%)	100.0	76.2	14.7	3.5	94.4	1.6	1.7	2.3	5.6
過疎地域以外	776	328	208	66	602	44	45	85	174
構成比 (%)	100.0	42.3	26.8	8.5	77.6	5.7	5.8	11.0	22.4
中山間地域	1,809	1,328	277	66	1,671	41	37	60	138
構成比 (%)	100.0	73.4	15.3	3.6	92.4	2.3	2.0	3.3	7.6
中山間地域以外	432	117	146	51	314	27	33	58	118
構成比 (%)	100.0	27.1	33.8	11.8	72.7	6.3	7.6	13.4	27.3

資料：総務省 国勢調査

注 1) 旧高知市を除く。

注 2) 四捨五入の関係で、構成比の合計が 100.0 にならない場合がある。

注 3) 昭和 35 年～令和 2 年の増減率の算出は、当該年で比較できる集落のみを対象にしているため、前項の集落総数 2,351 (旧高知市を除く) とは一致しない。

図表Ⅲ-8 人口増減率別（平成22年～令和2年）集落数とその割合

	集落 総数	減少				増加			
		-50%以下	-49～-20%	-19～0%	減少計	0～19%	20～49%	50%以上	増加計
高知県計	2,341	145	1,078	868	2,091	177	56	17	250
構成比 (%)	100.0	6	46	37	89.3	8	2	1	10.7
過疎地域	1519.0	117	806	474	1,397	88	28	6	122
構成比 (%)	100.0	8	53	31	92.0	6	2	0	8.0
過疎地域以外	822.0	28	272	394	694	89	28	11	128
構成比 (%)	100.0	3	33	48	84.4	11	3	1	15.6
中山間地域	1891.0	140	951	633	1,724	124	35	8	167
構成比 (%)	100.0	7	50	33	91.2	7	2	0	8.8
中山間地域以外	450	5	127	235	367	53	21	9	83
構成比 (%)	104.2	1.2	29.4	54.4	85.0	12.3	4.9	2.1	19.2

資料：総務省 国勢調査

注1) 旧高知市を除く。

注2) 四捨五入の関係で、構成比の合計が100.0にならない場合がある。

注3) 平成22年～令和2年の増減率の算出は、当該年で比較できる集落のみを対象にしているため、前項の集落総数2,351（旧高知市を除く）とは一致しない。

Ⅲ-4 世帯数増減率別にみた集落の状況

- ◇昭和35年～令和2年までの間に世帯数が増加した集落は745集落、減少した集落は1,496集落であり、6割以上の集落で世帯数が減少している。
- ◇過疎地域及び中山間地域では、世帯数が減少した集落が7割を超え、50%以上減少した集落は3割以上となっている。

昭和35年から令和2年までの60年の間に、本県において世帯数が増加した集落は745集落（33.2%）、減少した集落は1,496集落（66.8%）となっており、6割以上の集落で世帯数が減少している（図表Ⅲ-9）。

世帯数増減の割合をみると、50%以上世帯数が減少した集落は644集落（28.7%）、49～20%減少した集落が550集落（24.5%）、19～0%減少した集落は302集落（13.5%）となっている。一方、50%以上増加した集落は339集落（15.1%）となっている（図表Ⅲ-9）。

過疎地域においては、1,143集落（78.0%）で世帯数が減少しており、このうち50%以上減少した集落は、548集落（37.4%）となっている（図表Ⅲ-9）。

中山間地域においては、1,349集落（74.6%）で世帯数が減少しており、このうち50%以上減少した集落は、626集落（34.6%）となっている（図表Ⅲ-9）。

また、平成22年から令和2年までの間に、世帯数が増加した集落は588集落（25.1%）、減少した集落は1,754集落（74.9%）となっている（図表Ⅲ-10）。

図表Ⅲ-9 世帯数増減率別（昭和35年～令和2年）集落数とその割合

	集落 総数	減少				増加			
		-50%以下	-49~-20%	-19~0%	減少計	0~19%	20~49%	50%以上	増加計
高知県計	2,241	644	550	302	1,496	227	179	339	745
構成比 (%)	100.0	28.7	24.5	13.5	66.8	10.1	8.0	15.1	33.2
過疎地域	1,465	548	410	185	1,143	117	85	120	322
構成比 (%)	100.0	37.4	28.0	12.6	78.0	8.0	5.8	8.2	22.0
過疎地域以外	776	96	140	117	353	110	94	219	423
構成比 (%)	100.0	12.4	18.0	15.1	45.5	14.2	12.1	28.2	54.5
中山間地域	1,809	626	488	235	1,349	159	107	194	460
構成比 (%)	100.0	34.6	27.0	13.0	74.6	8.8	5.9	10.7	25.4
中山間地域以外	432	18	62	67	147	68	72	145	285
構成比 (%)	100.0	4.2	14.4	15.5	34.0	15.7	16.7	33.6	66.0

資料：総務省 国勢調査

注1) 旧高知市を除く。

注2) 四捨五入の関係で、構成比の合計が100.0にならない場合がある。

注3) 昭和35年～令和2年の増減率の算出は、当該年で比較できる集落のみを対象にしているため、前項の集落総数2,351（旧高知市を除く）とは一致しない。

図表Ⅲ-10 世帯数増減率別（平成22年～令和2年）集落数とその割合

	集落 総数	減少				増加			
		-50%以下	-49~-20%	-19~0%	減少計	0~19%	20~49%	50%以上	増加計
高知県計	2,342	93	575	1,086	1,754	482	70	36	588
構成比 (%)	100.0	4.0	24.6	46.4	74.9	20.6	3.0	1.5	25.1
過疎地域	1,520	70	462	690	1,222	251	29	18	298
構成比 (%)	100.0	4.6	30.4	45.4	80.4	16.5	1.9	1.2	19.6
過疎地域以外	822	23	113	396	532	231	41	18	290
構成比 (%)	100.0	2.8	13.7	48.2	64.7	28.1	5.0	2.2	35.3
中山間地域	1,892	89	529	867	1,485	343	41	23	407
構成比 (%)	100.0	4.7	28.0	45.8	78.5	18.1	2.2	1.2	21.5
中山間地域以外	450	4	46	219	269	139	29	13	181
構成比 (%)	104.2	0.9	10.6	50.7	62.3	32.2	6.7	3.0	41.9

資料：総務省 国勢調査

注1) 旧高知市を除く。

注2) 四捨五入の関係で、構成比の合計が100.0にならない場合がある。

注3) 平成22年～令和2年の増減率の算出は、当該年で比較できる集落のみを対象にしているため、前項の集落総数2,351（旧高知市を除く）とは一致しない。

Ⅲ-5 高齢化からみた集落の状況

本項では、高齢化率別に平成22年～令和2年の人口増減率別集落数の割合及び令和2年の世帯数別集落数の割合について整理した。

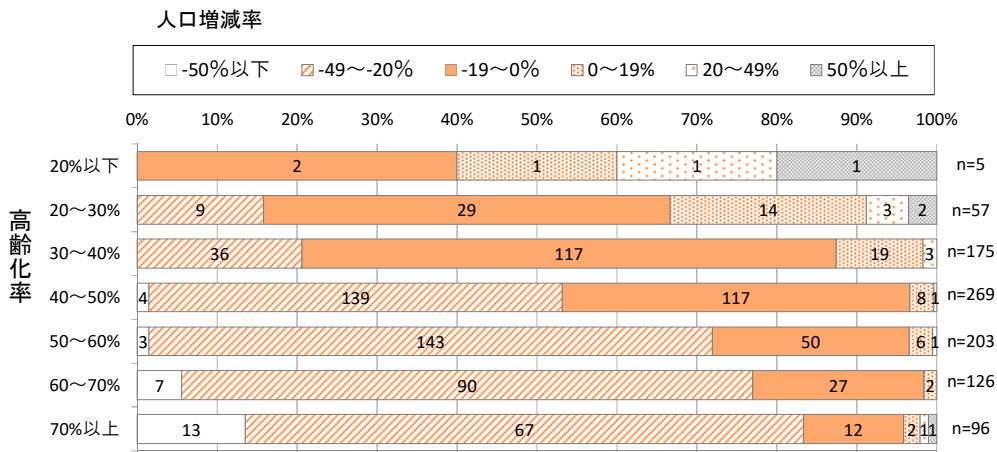
Ⅲ-5-1 高齢化率別人口増減率別集落数の割合

- ◇人口減少の進展に伴い、高齢化率も上昇している。
- ◇高齢化率が高い集落ほど人口減少率も高い集落が多い。

高齢化率別に平成22年～令和2年の人口増減率をみると、高齢化率が高い集落ほど人口減少率も高い集落が多い。特に、高齢化率が50～60%及び60～70%の集落では人口減少率が20%以上の割合が7割を超え、高齢化率が70%以上の集落では、8割を超えている（図表Ⅲ-11）。

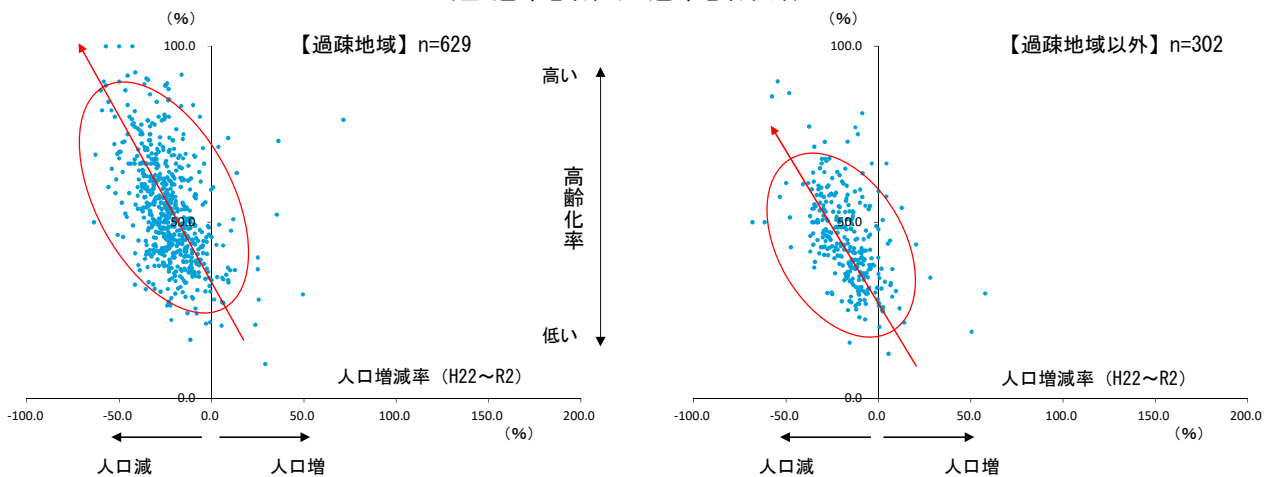
令和2年の集落の高齢化率と平成22年～令和2年の人口増減率との関係をみると、過疎地域において高齢化率、人口減少率が高い集落が集中している（図表Ⅲ-12）。

図表Ⅲ-11 高齢化率別人口増減率（平成22年～令和2年）集落数の割合



資料：総務省 国勢調査

図表Ⅲ-12 集落の高齢化率（令和2年）と人口増減率（平成22年～令和2年）との関係
（左：過疎地域、右：過疎地域以外）



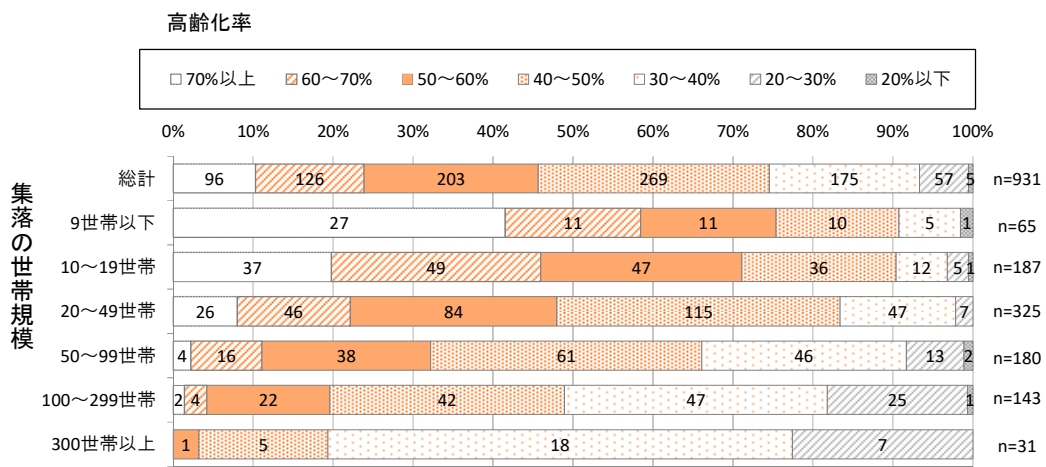
資料：総務省 国勢調査

Ⅲ-5-2 世帯数別高齢化率別集落数の割合

◇世帯数が少ないほど高齢化率が高い傾向にある。

集落の世帯数別に高齢化率をみると、小規模な集落ほど高齢化率が高い傾向にある。特に、19世帯以下の集落では、高齢化率が50%以上の集落が7割を超えている（図表Ⅲ-13）。

図表Ⅲ-13 世帯数別高齢化率別集落数の割合（令和2年）



資料：総務省 国勢調査

資料編

付表1 市町村別人口の推移

過疎地域		中山間地域	市町村名	昭和35年	昭和40年	昭和45年	昭和50年	昭和55年	昭和60年	平成2年	平成7年	平成12年	平成17年	平成22年	平成27年	令和2年
			高知市	221,737	241,676	265,571	298,171	318,266	330,956	335,287	339,864	348,979	348,990	343,393	337,190	326,545
○	○		高知市	200,817	222,791	248,121	280,962	300,822	312,241	317,069	321,999	330,654	330,788	325,197	320,127	310,883
			鏡村	3,243	2,760	2,224	1,941	1,806	1,716	1,712	1,644	1,566	1,445	1,285	1,099	
			土佐山村	2,286	1,828	1,699	1,557	1,383	1,376	1,334	1,347	1,323	1,130	972	907	855
			春野町	15,391	14,297	13,527	13,711	14,255	15,535	15,168	14,806	15,358	15,506	15,779	14,871	13,708
○	○		室戸市	30,498	28,746	27,445	26,660	26,086	25,309	23,308	21,430	19,472	17,490	15,210	13,524	11,742
○	○		安芸市	30,370	26,605	24,498	24,480	25,022	25,009	23,739	22,377	21,321	20,348	19,547	17,577	16,243
		△	南国市	41,798	41,237	41,096	42,832	44,866	47,554	46,823	48,192	49,965	50,758	49,472	47,982	46,664
		△	土佐市	31,803	30,772	29,905	30,679	31,677	32,147	31,564	30,723	30,338	30,011	28,686	27,038	25,732
○	○		須崎市	32,976	32,020	31,050	31,019	31,852	31,378	30,295	28,742	27,569	26,039	24,698	22,606	20,590
		○	宿毛市	30,016	26,992	25,028	25,340	26,080	26,255	25,828	25,919	25,970	24,397	22,610	20,907	19,033
○	○		土佐清水市	29,944	26,725	24,122	24,856	24,252	23,014	21,182	19,582	18,512	17,281	16,029	13,778	12,388
			四万十市	47,420	42,667	39,379	39,614	40,315	40,609	40,066	38,991	38,784	37,917	35,933	34,313	32,694
	○	○	中村市	38,951	35,717	33,573	34,437	35,466	36,086	35,816	34,930	34,968	34,346	32,712	31,436	30,233
○	○		西土佐村	8,469	6,950	5,806	5,177	4,849	4,523	4,250	4,061	3,816	3,571	3,221	2,877	2,461
			香南市	30,429	28,478	26,570	26,649	28,493	30,272	30,664	31,481	32,659	33,541	33,830	32,961	32,207
○	○		赤岡町	4,954	4,609	4,204	4,216	4,052	4,072	3,722	3,599	3,388	3,324	3,147	2,753	2,504
		△	香我美町	7,742	6,898	6,166	5,885	5,872	6,068	6,126	6,227	6,363	6,288	6,637	6,099	5,833
○	○		野市町	9,091	9,041	8,903	9,586	11,483	13,086	13,965	15,102	16,595	17,759	18,341	18,937	19,083
			夜須町	5,904	5,470	5,117	4,905	4,879	4,833	4,742	4,458	4,281	4,132	3,812	3,471	3,244
			吉川村	2,738	2,460	2,180	2,057	2,207	2,213	2,109	2,095	2,032	2,038	1,893	1,701	1,543
			香美市	43,319	39,238	35,553	34,482	33,878	34,016	32,401	31,076	31,175	30,257	28,766	27,513	26,513
○	○		土佐山田町	22,650	22,149	21,820	22,588	22,909	23,655	22,774	21,951	22,427	22,182	21,474	21,070	20,844
○	○		香北町	9,617	8,310	7,009	6,310	6,144	6,079	5,875	5,733	5,596	5,341	5,037	4,592	4,182
○	○		物部村	11,052	8,779	6,724	5,584	4,825	4,282	3,752	3,392	3,152	2,734	2,255	1,851	1,487
○	○		東洋町	8,102	6,596	5,812	5,216	4,943	4,708	4,413	4,068	3,744	3,386	2,947	2,584	2,194
○	○		奈半利町	6,914	6,223	5,084	5,008	4,874	4,870	4,527	4,291	4,027	3,727	3,542	3,326	3,034
○	○		田野町	5,124	4,886	4,323	4,279	4,149	3,814	3,682	3,575	3,315	3,236	2,932	2,733	2,498
○	○		安田町	6,141	5,481	5,031	4,563	4,428	4,306	4,055	3,826	3,535	3,297	2,970	2,631	2,370
○	○		北川村	6,000	3,458	2,584	2,123	1,907	1,815	1,706	1,650	1,591	1,478	1,367	1,294	1,146
○	○		馬路村	3,425	2,774	2,134	1,907	1,740	1,501	1,313	1,242	1,195	1,170	1,013	823	745
		△	芸西村	5,746	5,014	4,601	4,530	4,653	4,739	4,539	4,383	4,366	4,208	4,048	3,858	3,694
○	○		本山町	8,476	7,343	7,052	6,265	6,011	5,566	5,215	4,901	4,657	4,374	4,103	3,573	3,261
○	○		大豊町	18,231	15,776	12,440	11,018	9,411	8,830	7,760	6,979	6,378	5,492	4,719	3,962	3,252
○	○		土佐町	9,440	8,470	8,099	6,679	6,663	5,872	5,566	5,292	5,035	4,632	4,358	3,997	3,753
○	○		大川村	4,114	3,212	1,900	933	906	751	758	680	569	538	411	396	366
			いの町	33,330	29,803	27,593	28,196	29,036	28,423	28,293	30,079	28,729	27,068	25,062	22,767	21,374
○	○		本川村	2,507	2,003	1,766	1,513	1,716	1,187	1,102	930	759	689	563	466	395
○	○		伊野町	21,846	20,387	19,791	21,480	22,636	22,713	23,098	25,444	24,612	23,377	21,859	20,092	19,103
○	○		吾北村	8,977	7,413	6,036	5,203	4,684	4,523	4,093	3,705	3,358	3,002	2,640	2,209	1,876
			仁淀川町	20,786	17,131	13,736	12,327	11,672	10,333	9,518	8,919	8,189	7,347	6,500	5,551	4,827
○	○		池川町	7,058	5,699	4,419	3,779	3,461	3,019	2,744	2,641	2,432	2,142	1,906	1,654	1,431
○	○		吾川村	7,332	6,178	5,057	4,567	4,371	3,961	3,646	3,371	3,072	2,827	2,494	2,099	1,810
○	○		仁淀村	6,396	5,254	4,260	3,981	3,840	3,353	3,128	2,907	2,685	2,378	2,100	1,798	1,586
			中土佐町	14,184	12,503	11,311	10,903	10,753	10,374	9,852	9,321	8,722	8,320	7,584	6,840	6,002
○	○		中土佐町	10,710	9,705	9,090	8,901	8,825	8,558	8,046	7,516	7,011	6,784	6,189	5,649	4,988
○	○		大野見村	3,474	2,798	2,221	2,002	1,928	1,816	1,806	1,805	1,711	1,536	1,395	1,191	1,014
		△	佐川町	16,964	16,546	15,774	15,694	16,114	16,124	15,636	15,148	14,777	14,447	13,951	13,114	12,323
○	○		越知町	11,884	10,624	9,611	9,032	9,052	8,754	8,234	7,803	7,411	6,952	6,374	5,795	5,187
○	○		勝原町	9,850	8,477	7,011	6,170	5,750	5,407	5,020	4,998	4,860	4,625	3,984	3,608	3,307
		△	日高村	7,079	6,554	6,232	6,048	6,100	6,341	6,223	6,105	5,968	5,895	5,447	5,030	4,812
			津野町	13,249	11,218	9,626	8,838	8,712	8,354	8,000	7,554	7,258	6,862	6,407	5,794	5,291
○	○		東津野村	5,769	5,036	4,080	3,615	3,537	3,302	3,080	2,924	2,833	2,630	2,437	2,150	1,884
○	○		葉山村	7,480	6,182	5,546	5,223	5,175	5,052	4,920	4,630	4,425	4,232	3,970	3,644	3,407
			四万十町	38,584	33,520	29,062	26,969	26,438	25,622	24,226	23,081	21,844	20,527	18,733	17,325	15,607
○	○		窪川町	24,813	21,534	19,009	17,817	17,646	17,231	16,480	15,606	14,842	14,057	12,963	12,150	11,080
○	○		大正町	6,767	5,829	4,585	4,044	3,991	3,968	3,630	3,613	3,429	3,138	2,813	2,485	2,183
○	○		十和村	7,004	6,157	5,468	5,108	4,801	4,423	4,116	3,862	3,573	3,332	2,957	2,690	2,344
○	○		大月町	13,688	11,465	9,341	8,873	8,865	8,596	7,941	7,422	6,956	6,437	5,783	5,095	4,434
○	○		三原村	3,351	2,962	2,427	2,300	2,195	2,156	2,005	1,986	1,871	1,808	1,681	1,574	1,437
			黒潮町	19,623	17,522	15,881	15,744	16,116	16,009	15,395	15,024	14,208	13,437	12,366	11,217	10,262
○	○		佐賀町	6,257	5,812	5,016	4,863	4,986	4,958	4,729	4,629	4,189	3,947	3,603	3,292	2,929
○	○		大方町	13,366	11,710	10,865	10,881	11,130	11,051	10,666	10,395	10,019	9,490	8,763	7,925	7,333
			高知県計	854,595	812,714	786,882	808,397	831,275	839,784	825,034	816,704	813,949	796,292	764,456	728,276	691,527
			過疎地域計	424,613	374,008	331,985	315,156	309,044	298,682	281,070	265,631	251,983	236,474	217,824	197,084	178,883
			過疎地域以外計	429,982	438,706	454,897	493,241	522,231	541,102	543,964	551,073	561,966	559,818	546,632	531,192	512,644
			中山間地域計	537,327	477											

付表2 市町村別人口の増減率（対前回比）

単位：%

過疎地域	中山間地域	市町村名	昭和35年	昭和40年	昭和45年	昭和50年	昭和55年	昭和60年	平成2年	平成7年	平成12年	平成17年	平成22年	平成27年	令和2年	R2/S35
		高知市	6.9	9.0	9.9	12.3	6.7	4.0	1.3	1.4	2.7	0.0	-1.6	-1.8	-3.2	47.3
○	○	高知市	8.7	10.9	11.4	13.2	7.1	3.8	1.5	1.6	2.7	0.0	-1.7	-1.6	-2.9	54.8
○	○	鏡村	-8.5	-14.9	-19.4	-12.7	-7.0	-0.1	-4.9	-0.2	-4.0	-4.7	-7.7	-11.1	-14.5	-66.1
		土佐山村	-8.9	-20.0	-7.1	-8.4	-11.2	-0.5	-3.1	1.0	-1.8	-14.6	-14.0	-6.7	-5.7	-62.6
		春野町	-7.1	-7.1	-5.4	1.4	4.0	9.0	-2.4	-2.4	3.7	1.0	1.8	-5.8	-7.8	-10.9
○	○	室戸市	-7.2	-5.7	-4.5	-2.9	-2.2	-3.0	-7.9	-8.1	-9.1	-10.2	-13.0	-11.1	-13.2	-61.5
○	○	安芸市	1.8	-12.4	-7.9	-0.1	2.2	-0.1	-5.1	-5.7	-4.7	-4.6	-3.9	-10.1	-7.6	-46.5
	△	南国市	-8.0	-1.3	-0.3	4.2	4.7	6.0	-1.5	2.9	3.7	1.6	-2.5	-3.0	-2.7	11.6
	△	土佐市	-5.3	-3.2	-2.8	2.6	3.3	1.5	-1.8	-2.7	-1.3	-1.1	-4.4	-5.7	-4.8	-19.1
○	○	須崎市	-3.6	-2.9	-3.0	-0.1	2.7	-1.5	-3.5	-5.1	-4.1	-5.5	-5.1	-8.5	-8.9	-37.6
	○	宿毛市	-5.5	-10.1	-7.3	1.2	2.9	0.7	-1.6	0.4	0.2	-6.1	-7.3	-7.5	-9.0	-36.6
○	○	土佐清水市	-5.3	-10.8	-9.7	3.0	-2.4	-5.1	-8.0	-7.6	-5.5	-6.6	-7.2	-14.0	-10.1	-58.6
		四万十市	-1.8	-10.0	-7.7	0.6	1.8	0.7	-1.3	-2.7	-0.5	-2.2	-5.2	-4.5	-4.7	-31.1
	○	中村市	-2.8	-8.3	-6.0	2.6	3.0	1.7	-0.7	-2.5	0.1	-1.8	-4.8	-3.9	-3.8	-22.4
○	○	西土佐村	3.5	-17.9	-16.5	-10.8	-6.3	-6.7	-6.0	-4.4	-6.0	-6.4	-9.8	-10.7	-14.5	-70.9
		香南市	-8.7	-6.4	-6.7	0.3	6.9	6.2	1.3	2.7	3.7	2.7	0.9	-2.6	-2.3	5.8
○	○	赤岡町	-10.4	-7.0	-8.8	0.3	-3.9	0.5	-8.6	-3.3	-5.9	-1.9	-5.3	-12.5	-9.0	-49.5
	△	香我美町	-8.0	-10.9	-10.6	-4.6	-0.2	3.3	1.0	1.6	2.2	-1.2	5.6	-8.1	-4.4	-24.7
	○	野市町	-5.4	-0.5	-1.5	7.7	19.8	14.0	6.7	8.1	9.9	7.0	3.3	3.2	0.8	109.9
○	○	夜須町	-6.9	-7.4	-6.5	-4.1	-0.5	-0.9	-1.9	-6.0	-4.0	-3.5	-7.7	-8.9	-6.5	-45.1
	○	吉川村	-20.2	-10.2	-11.4	-5.6	7.3	0.3	-4.7	-0.7	-3.0	0.3	-7.1	-10.1	-9.3	-43.6
		香美市	-1.5	-9.4	-9.4	-3.0	-1.8	0.4	-4.7	-4.1	0.3	-2.9	-4.9	-4.4	-3.6	-38.8
○	○	土佐山田町	11.2	-2.2	-1.5	3.5	1.4	3.3	-3.7	-3.6	2.2	-1.1	-3.2	-1.9	-1.1	-8.0
○	○	香北町	-19.5	-13.6	-15.7	-10.0	-2.6	-1.1	-3.4	-2.4	-2.4	-4.6	-5.7	-8.8	-8.9	-56.5
○	○	物部村	-5.2	-20.6	-23.4	-17.0	-13.6	-11.3	-12.4	-9.6	-7.1	-13.3	-17.5	-17.9	-19.7	-86.5
○	○	東洋町	-8.6	-18.6	-11.9	-10.3	-5.2	-4.8	-6.3	-7.8	-8.0	-9.6	-13.0	-12.3	-15.1	-72.9
○	○	奈半利町	-3.8	-10.0	-18.3	-1.5	-2.7	-0.1	-7.0	-5.2	-6.2	-7.4	-5.0	-6.1	-8.8	-56.1
○	○	田野町	4.3	-4.6	-11.5	-1.0	-3.0	-8.1	-3.5	-2.9	-7.3	-2.4	-9.4	-6.8	-8.6	-51.2
○	○	安田町	-8.0	-10.7	-8.2	-9.3	-3.0	-2.8	-5.8	-5.6	-7.6	-6.7	-9.9	-11.4	-9.9	-61.4
○	○	北川村	31.1	-42.4	-25.3	-17.8	-10.2	-4.8	-6.0	-3.3	-3.6	-7.1	-7.5	-5.3	-11.4	-80.9
○	○	馬路村	5.6	-19.0	-23.1	-10.6	-8.8	-13.7	-12.5	-5.4	-3.8	-2.1	-13.4	-18.8	-9.5	-78.2
	△	芸西村	-7.3	-12.7	-8.2	-1.5	2.7	1.8	-4.2	-3.4	-0.4	-3.6	-3.8	-4.7	-4.3	-35.7
○	○	本山村	-17.2	-13.4	-4.0	-11.2	-4.1	-7.4	-6.3	-6.0	-5.0	-6.1	-6.2	-12.9	-8.7	-61.5
○	○	大豊町	-18.6	-13.5	-21.1	-11.4	-14.6	-6.2	-12.1	-10.1	-8.6	-13.9	-14.1	-16.0	-17.9	-82.2
○	○	土佐町	-2.5	-10.3	-4.4	-17.5	-0.2	-11.9	-5.2	-4.9	-4.9	-8.0	-5.9	-8.3	-6.1	-60.2
○	○	大川村	0.9	-21.9	-40.8	-50.9	-2.9	-17.1	0.9	-10.3	-16.3	-5.4	-23.6	-3.6	-7.6	-91.1
		いの町	-7.9	-10.6	-7.4	2.2	3.0	-2.1	-0.5	6.3	-4.5	-5.8	-7.4	-9.2	-6.1	-35.9
○	○	本川村	3.9	-6.7	-2.9	8.5	5.4	0.3	1.7	10.2	-3.3	-5.0	-18.3	-17.2	-15.2	-84.2
○	○	伊野町	-6.9	-17.4	-18.6	-13.8	-10.0	-3.4	-9.5	-9.5	-9.4	-10.6	-6.5	-8.1	-4.9	-12.6
○	○	吾北村	-13.0	-20.1	-11.8	-14.3	13.4	-30.8	-7.2	-15.6	-18.4	-9.2	-12.1	-16.3	-15.1	-79.1
		仁淀川町	-14.3	-17.6	-19.8	-10.3	-5.3	-11.5	-7.9	-6.3	-8.2	-10.3	-11.5	-14.6	-13.0	-76.8
○	○	池川町	-13.1	-19.3	-22.5	-14.5	-8.4	-12.8	-9.1	-3.8	-7.9	-11.9	-11.0	-13.2	-13.5	-79.7
○	○	香川村	-6.4	-15.7	-18.1	-9.7	-4.3	-9.4	-8.0	-7.5	-8.9	-8.0	-11.8	-15.8	-13.8	-75.3
○	○	仁淀村	-23.0	-17.9	-18.9	-6.5	-3.5	-12.7	-6.7	-7.1	-7.6	-11.4	-11.7	-14.4	-11.8	-75.2
		中土佐町	-10.1	-11.9	-9.5	-3.6	-1.4	-3.5	-5.0	-5.4	-6.4	-4.6	-8.8	-9.8	-12.3	-57.7
○	○	中土佐町	-8.8	-9.4	-6.3	-2.1	-0.9	-3.0	-6.0	-6.6	-6.7	-3.2	-8.8	-8.7	-11.7	-53.4
○	○	大野見村	-13.9	-19.5	-20.6	-9.9	-3.7	-5.8	-0.6	-0.1	-5.2	-10.2	-9.2	-14.6	-14.9	-70.8
	△	佐川町	-9.7	-2.5	-4.7	-0.5	2.7	0.1	-3.0	-3.1	-2.4	-2.2	-3.4	-6.0	-6.0	-27.4
○	○	越知町	-5.6	-10.6	-9.5	-6.0	0.2	-3.3	-5.9	-5.2	-5.0	-6.2	-8.3	-9.1	-10.5	-56.4
○	○	携原町	-7.5	-13.9	-17.3	-12.0	-6.8	-6.0	-7.2	-0.4	-2.8	-4.8	-13.9	-9.4	-8.3	-66.4
	△	日高村	-8.2	-7.4	-4.9	-3.0	0.9	4.0	-1.9	-1.9	-2.2	-1.2	-7.6	-7.7	-4.3	-32.0
		津野町	-9.0	-15.3	-14.2	-8.2	-1.4	-4.1	-4.2	-5.6	-3.9	-5.5	-6.6	-9.6	-8.7	-60.1
○	○	東津野村	-7.7	-12.7	-19.0	-11.4	-2.2	-6.6	-6.7	-5.1	-3.1	-7.2	-7.3	-11.8	-12.4	-67.3
○	○	葉山村	-9.9	-17.4	-10.3	-5.8	-0.9	-2.4	-2.6	-5.9	-4.4	-4.4	-6.2	-8.2	-6.5	-54.5
		四万十町	-7.9	-13.1	-13.3	-7.2	-2.0	-3.1	-5.4	-4.7	-5.4	-6.0	-8.7	-7.5	-9.9	-59.6
○	○	窪川町	-8.8	-13.2	-11.7	-6.3	-1.0	-2.4	-4.4	-5.3	-4.9	-5.3	-7.8	-6.3	-8.8	-55.3
○	○	大正町	-4.2	-13.9	-21.3	-11.8	-1.3	-0.6	-8.5	-0.5	-5.1	-8.5	-10.4	-11.7	-12.2	-67.7
○	○	十和村	-8.2	-12.1	-11.2	-6.6	-6.0	-7.9	-6.9	-6.2	-7.5	-6.7	-11.3	-9.0	-12.9	-66.5
○	○	大月町	-6.0	-16.2	-18.5	-5.0	-0.1	-3.0	-7.6	-6.5	-6.3	-7.5	-10.2	-11.9	-13.0	-67.6
○	○	三原村	-7.9	-11.6	-18.1	-5.2	-4.6	-1.8	-7.0	-0.9	-5.8	-3.4	-7.0	-6.4	-8.7	-57.1
		黒潮町	-9.8	-10.7	-9.4	-0.9	2.4	-0.7	-3.8	-2.4	-5.4	-5.4	-8.0	-9.3	-8.5	-47.7
○	○	佐賀町	-39.4	-7.1	-13.7	-3.1	2.5	-0.6	-4.6	-2.1	-9.5	-5.8	-8.7	-8.6	-11.0	-53.2
○	○	大方町	16.9	-12.4	-7.2	0.1	2.3	-0.7	-3.5	-2.5	-3.6	-5.3	-7.7	-9.6	-7.5	-45.1
		高知県計	-3.2	-4.9	-3.2	2.7	2.8	1.0	-1.8	-1.0	-0.3	-2.2	-4.0	-4.7	-5.0	-19.1
		過疎地域計	-6.2	-11.9	-11.2	-5.1	-1.9	-3.4	-5.9	-5.5	-5.1	-6.2	-7.9	-9.5	-9.2	-57.9
		過疎地域以外計	0.0	2.0	3.7	8.4	5.9	3.6	0.5	1.3	2.0	-0.4	-2.4	-2.8	-3.5	19.2
		中山間地域計	—	-11.1	-10.1	-3.3	-0.6	-2.2	-4.6	-3.8	-4.0	-5.4	-7.3	-8.5	-8.0	-51.1
		中山間地域以外計	—	5.6	6.7	10.0	6.5	4.2	0.9	1.4	2.7	0.4	-1.6	-2.2	-3.1	35.2

* 令和2年国勢調査時における市町村

* 過疎地域、中山間地域について○は全域が該当、△は一部が該当を示す（令和2年10月1日現在）。

* 中山間地域計については一部が該当する地域の値が不明のため昭和35年の前回は計算できない。

資料：総務省 国勢調査

付表3 市町村別高齢化率の推移

単位：%

過疎地域	中山間地域	市町村名	昭和35年	昭和40年	昭和45年	昭和50年	昭和55年	昭和60年	平成2年	平成7年	平成12年	平成17年	平成22年	平成27年	令和2年
		高知市	7.2	8.0	8.3	8.9	10.0	11.3	13.4	16.0	18.6	20.8	23.6	27.7	30.2
○	○	高知市	6.6	7.3	8.0	8.6	9.6	10.9	12.9	15.6	18.2	20.4	23.3	27.3	29.8
○	○	鏡村	10.4	13.0	16.5	17.8	18.3	19.4	22.8	28.2	30.1	32.4	34.5	39.2	44.3
		土佐山村	9.4	12.5	14.9	16.2	19.3	21.2	24.4	28.4	32.0	34.7	37.0	37.9	39.4
		春野町	10.8	12.7	13.9	14.7	16.0	16.2	19.0	23.0	24.5	26.0	28.1	33.7	38.2
○	○	室戸市	6.6	7.8	9.4	10.9	12.5	14.2	17.9	22.7	27.6	32.9	38.3	45.4	51.8
○	○	安芸市	9.1	10.6	12.0	12.8	13.6	15.6	18.7	22.4	25.7	29.1	31.9	37.5	41.2
	△	南国市	9.4	11.0	12.1	12.5	13.1	14.0	16.5	19.5	21.4	23.2	25.5	29.5	32.1
	△	土佐市	9.6	11.3	12.4	13.4	14.0	15.2	18.0	21.9	24.4	27.1	29.8	34.6	36.9
○	○	須崎市	8.2	9.3	10.8	11.8	12.7	13.9	16.8	21.6	25.2	27.8	31.9	36.3	40.7
	○	宿毛市	8.0	9.7	11.5	12.4	12.9	13.8	16.9	20.4	23.9	26.7	29.5	34.8	39.6
○	○	土佐清水市	9.3	11.6	13.4	13.8	15.1	16.9	20.5	25.5	31.0	34.6	39.2	46.0	50.5
		四万十市	8.6	10.6	12.6	13.3	13.9	15.2	17.7	21.3	24.5	27.0	29.8	34.3	37.1
	○	中村市	8.7	10.7	12.5	13.2	13.7	14.9	17.2	20.5	23.5	26.0	28.8	33.3	36.2
	○	西土佐村	7.9	10.0	12.9	14.3	15.7	17.7	21.7	28.0	33.8	37.2	40.2	45.2	50.2
		香南市	10.7	12.8	14.4	15.2	15.6	16.5	18.7	21.2	23.5	25.0	27.1	30.8	32.6
○	○	赤岡町	7.7	9.4	11.2	12.8	13.4	15.1	18.1	23.3	28.8	30.8	32.4	38.4	40.2
	△	香我美町	11.9	14.6	16.2	16.6	17.9	19.1	21.2	23.3	26.4	27.4	27.8	32.6	34.1
○	○	野市町	11.4	12.9	14.9	15.5	15.0	15.0	16.7	18.3	19.5	21.4	24.1	27.0	28.7
	○	夜須町	11.0	13.4	15.0	15.5	16.7	19.0	21.8	26.1	29.8	30.7	34.2	39.2	43.2
		吉川村	9.6	12.0	12.0	14.0	14.4	15.5	18.7	21.9	24.3	28.1	31.3	37.7	42.0
		香美市	10.2	12.3	14.1	15.7	17.0	18.9	21.6	26.5	29.4	30.8	33.7	36.9	38.4
○	○	土佐山田町	9.1	11.0	12.2	13.5	14.6	16.1	18.4	23.0	25.3	26.6	29.5	32.9	34.7
○	○	香北町	12.8	15.7	18.8	21.2	23.5	26.3	29.4	34.0	37.4	39.5	42.8	47.0	50.3
○	○	物部村	10.2	12.2	15.2	18.0	20.3	23.8	28.5	36.4	43.8	48.0	52.8	58.9	62.1
○	○	東洋町	7.7	10.4	13.1	14.6	16.2	18.3	23.5	26.9	32.4	35.7	40.5	44.9	50.9
○	○	奈半利町	7.2	9.2	12.4	15.3	17.0	19.0	22.8	29.1	32.7	36.0	38.3	43.1	46.8
○	○	田野町	7.1	8.2	10.6	12.5	15.5	17.6	21.0	26.0	30.7	32.4	36.4	39.8	42.9
○	○	安田町	8.6	10.1	12.8	14.8	15.9	17.7	20.9	26.2	30.9	35.2	38.4	43.7	45.8
○	○	北川村	5.2	9.4	13.5	18.1	20.3	23.0	27.6	32.2	36.6	38.2	40.2	42.5	44.1
○	○	馬路村	4.8	6.6	9.0	10.0	13.5	16.1	20.0	24.9	28.6	32.9	35.0	39.4	40.9
	△	芸西村	10.6	13.3	14.8	16.4	18.6	20.5	23.2	25.9	29.5	30.6	34.3	38.6	40.3
○	○	本山町	8.7	10.9	13.2	15.5	17.1	20.5	24.6	29.2	34.2	37.9	40.2	43.0	47.9
○	○	大豊町	9.7	12.7	16.4	18.8	21.4	23.4	30.3	37.8	44.5	50.8	54.0	55.9	58.7
○	○	土佐町	9.6	11.7	12.7	17.1	16.9	20.1	24.4	29.4	35.2	40.6	43.0	44.8	48.0
○	○	大川村	5.3	7.3	11.4	18.5	18.3	23.6	25.6	32.9	41.8	43.7	44.3	43.2	41.0
		いの町	9.1	11.4	13.2	13.8	14.6	16.2	18.8	21.1	24.4	27.1	30.6	35.7	39.6
○	○	本川村	6.4	9.7	12.3	14.4	12.5	18.0	21.5	29.6	40.3	42.2	47.1	49.8	53.4
○	○	伊野町	9.1	11.0	12.3	12.5	13.5	14.7	17.0	18.8	21.9	24.4	28.2	33.6	37.7
○	○	香北村	10.0	12.9	16.3	19.0	20.7	23.2	28.3	34.6	39.2	45.1	47.2	51.8	57.4
		仁淀川町	11.1	14.2	17.8	19.9	21.2	24.0	29.5	36.0	41.5	46.2	50.3	53.9	55.7
○	○	池川町	12.0	15.4	19.1	22.0	23.9	28.0	35.7	40.5	45.8	51.0	56.0	57.8	58.8
○	○	香川村	10.4	13.2	16.9	18.8	20.1	21.7	27.2	34.6	40.9	46.7	51.5	58.4	59.4
○	○	仁淀村	11.0	14.2	17.6	19.1	20.1	23.1	26.8	33.5	38.4	41.3	43.6	45.2	48.6
		中土佐町	9.6	12.0	14.4	16.0	17.3	19.2	23.1	28.1	32.0	35.1	38.4	43.0	48.3
○	○	中土佐町	10.0	12.1	14.1	15.5	16.7	18.3	22.1	26.7	30.5	33.8	37.4	41.8	47.1
○	○	大野見村	8.6	11.3	15.8	18.1	20.2	23.3	27.6	33.6	38.2	40.8	42.9	48.6	53.7
	△	佐川町	8.9	10.7	12.5	14.0	15.1	16.7	20.2	24.6	27.7	30.3	33.3	37.7	41.1
○	○	越知町	9.6	12.5	15.3	16.9	17.5	19.6	23.2	29.2	34.4	38.2	41.5	45.4	47.1
○	○	構原町	8.6	10.7	13.3	14.7	16.7	18.5	22.9	27.8	32.5	36.0	39.4	42.3	46.3
	△	日高村	10.2	12.1	13.5	13.7	14.5	15.7	18.8	23.5	27.4	29.4	33.1	39.3	43.1
		津野町	10.3	13.1	15.3	18.5	19.3	20.7	24.1	29.2	33.4	35.9	37.7	41.5	45.1
○	○	東津野村	9.5	11.7	14.4	17.8	19.1	20.9	24.8	30.1	34.8	38.1	38.7	42.7	48.4
○	○	葉山村	10.9	14.2	16.0	18.9	19.5	20.5	23.6	28.6	32.4	34.5	37.2	40.9	43.3
		四万十町	8.4	10.6	13.1	14.9	16.5	18.5	22.5	26.6	31.6	35.0	38.5	42.3	44.9
○	○	窪川町	8.6	11.1	13.6	15.5	17.3	19.1	22.9	27.0	31.8	34.8	38.0	41.2	42.9
○	○	大正町	7.3	9.5	12.3	13.9	14.9	16.5	21.4	24.5	29.7	33.8	37.3	42.5	47.5
○	○	十和村	8.8	10.1	12.0	13.6	15.1	17.9	21.9	26.7	32.3	37.0	41.9	47.6	52.4
○	○	大月町	9.0	11.4	14.3	15.0	15.6	17.9	22.9	27.9	32.6	35.7	39.3	44.0	49.1
○	○	三原村	9.4	12.6	15.8	17.0	16.9	19.3	22.9	28.4	33.6	38.3	41.2	45.3	47.0
		黒潮町	10.0	12.1	14.3	14.7	15.2	17.4	21.2	25.5	29.5	32.2	35.2	41.2	45.0
○	○	佐賀町	8.9	10.9	13.0	14.1	14.4	15.5	19.3	22.8	27.4	29.7	33.6	41.0	46.2
○	○	大方町	10.5	12.7	14.9	15.0	15.5	18.3	22.0	26.8	30.3	33.3	35.8	41.3	44.5
		高知県	8.5	10.1	11.4	12.2	13.1	14.5	17.2	20.6	23.6	25.9	28.8	32.8	35.5
		過疎地域	8.9	11.0	13.2	14.7	15.9	17.8	21.5	26.4	30.8	33.9	37.3	41.7	45.2
		過疎地域以外	8.1	9.2	10.1	10.6	11.5	12.7	15.0	17.8	20.4	22.5	25.3	29.5	32.2

* 過疎地域、中山間地域については全域が該当、△は一部が該当を示す(令和2年10月1日現在)。

* 現市町村は年齢不詳補完結果を記載。旧市町村は、不詳補完データがないため、年齢不詳を除いて参考

単位：%

(令和2年国勢調査以降。平成27年国勢調査は遡及集計。)

資料：総務省 国勢調査

	平成12年	平成17年	平成22年	平成27年	令和2年
全国値	17.3	20.1	23.0	26.6	28.6

付表4 市町村(旧村単位)別の若年化率、高齢化率の比較(平成27年~令和2年)

(単位:人、%、ポイント)

市町村	令和2年										平成27年										比較(平成27年~令和2年)									
	人口										人口										人口									
	合計	14歳以下	15歳以上 ~ 64歳以下	65歳以上	年齢不詳	若年比率	高齢化率	合計	14歳以下	15歳以上 ~ 64歳以下	65歳以上	年齢不詳	若年比率	高齢化率	合計	14歳以下	15歳以上 ~ 64歳以下	65歳以上	年齢不詳	若年比率	高齢化率									
高知県計	691,527	74,946	382,203	241,787	12,591	10.9	35.5	728,276	83,884	400,605	237,012	6,775	11.5	32.8	-36,749	-8,938	-14,344	4,775	-0.7	2.7										
高知市	326,545	38,125	182,962	95,909	9,549	11.7	30.2	337,190	42,364	197,306	91,788	5,732	12.6	27.7	-10,645	-4,239	-14,344	4,121	-0.9	2.5										
旭	44,592	5,345	24,121	14,110	1,016	12.3	32.4	45,583	5,374	25,824	13,688	697	12.0	30.5	-991	-29	-1,703	422	0.3	1.9										
中央	48,950	5,073	27,494	13,571	2,812	11.0	29.4	49,144	5,269	29,235	13,078	1,562	11.1	27.5	-194	-196	-1,741	493	-0.1	1.9										
潮江	26,497	2,596	15,106	7,606	1,189	10.3	30.1	28,376	3,473	16,874	7,434	595	12.5	26.8	-1,879	-877	-1,768	172	-2.2	3.3										
朝倉	29,542	3,490	16,822	7,983	1,247	12.3	28.2	30,271	3,679	17,999	7,804	789	12.5	26.5	-729	-189	-1,177	179	-0.1	1.7										
鴨田	25,836	3,096	14,660	7,463	617	12.3	29.6	26,300	3,418	15,715	6,897	270	13.1	26.5	-464	-322	-1,055	566	-0.9	3.1										
初月	15,497	2,265	9,131	3,855	246	14.9	25.3	15,861	2,372	9,724	3,614	151	15.1	23.0	-364	-107	-593	241	-0.2	2.3										
秦	16,505	2,389	9,296	4,493	327	14.8	27.8	16,703	2,459	9,715	4,358	171	14.9	26.4	-198	-70	-419	135	-0.1	1.4										
一宮	25,850	3,309	14,679	7,227	635	13.1	28.7	26,051	3,565	15,362	6,684	440	13.9	26.1	-201	-256	-683	543	-0.8	2.6										
布師田	1,755	185	977	576	17	10.6	33.1	1,931	232	1,117	564	18	12.1	29.5	-176	-47	-140	12	-1.5	3.7										
高須	12,534	1,415	7,821	2,778	520	11.8	23.1	13,144	1,794	8,459	2,539	352	14.0	19.8	-610	-379	-638	239	-2.2	3.3										
五台山	2,297	191	1,121	974	11	8.4	42.6	2,593	237	1,315	1,031	10	9.2	39.9	-296	-46	-194	-57	-0.8	2.7										
三里	11,185	1,169	5,924	3,955	137	10.6	35.8	12,048	1,483	6,564	3,894	107	12.4	32.6	-863	-314	-640	61	-1.8	3.2										
長浜	26,628	3,091	13,986	9,240	311	11.7	35.1	28,376	3,711	15,481	8,904	280	13.2	31.7	-1,748	-620	-1,495	336	-1.5	3.4										
大津村	10,959	1,411	6,479	2,806	263	13.2	26.2	11,004	1,477	6,807	2,561	159	13.6	23.6	-45	-62	-328	245	-0.4	2.6										
介良村	12,256	1,492	7,396	3,248	120	12.3	28.8	12,742	1,738	8,017	2,896	91	13.7	22.9	-486	-246	-621	352	-1.4	3.9										
鏡村	1,099	96	511	482	10	8.8	44.3	1,285	120	661	503	1	9.3	39.2	-186	-24	-150	-21	-0.5	5.1										
土佐山村	855	108	409	336	2	12.7	39.4	907	88	475	344	0	9.7	37.9	-52	20	-66	-8	3.0	1.5										
春野町	13,708	1,404	7,029	5,206	69	10.3	38.2	14,871	1,875	7,962	4,995	39	12.6	33.7	-1,163	-471	-933	211	-2.3	4.5										
室戸市	11,742	801	4,850	6,040	51	6.8	51.8	13,524	1,024	6,362	6,129	9	7.6	45.4	-1,782	-223	-1,512	-89	-0.8	6.4										
室戸町	4,795	346	2,083	2,351	15	7.2	49.2	5,433	420	2,686	2,319	8	7.7	42.7	-638	-74	-603	32	-0.5	6.4										
室戸岬町	2,453	125	883	1,444	1	5.1	58.9	2,833	177	1,190	1,466	0	6.2	51.7	-380	-52	-307	-22	-1.1	7.1										
佐喜浜町	1,100	70	444	553	33	6.6	51.8	1,278	79	582	616	1	6.2	48.2	-178	-9	-138	-63	0.4	3.6										
吉良川町	1,778	126	731	920	1	7.1	51.8	2,008	154	904	950	0	7.7	47.3	-230	-28	-173	-30	-0.6	4.5										
羽根村	1,616	134	709	772	1	8.3	47.8	1,972	194	1,000	778	0	9.8	39.5	-356	-60	-291	-6	-1.5	8.3										
安芸市	16,243	1,490	7,941	6,638	174	9.2	41.2	17,577	1,811	9,127	6,574	65	10.3	37.5	-1,334	-321	-1,186	64	-1.1	3.6										
安芸町	7,008	660	3,554	2,653	141	9.6	38.6	7,563	791	4,068	2,650	54	10.5	35.3	-555	-131	-514	3	-0.9	3.3										
土居村	1,833	211	923	698	1	11.5	38.1	1,884	242	965	675	2	12.9	35.9	-51	-31	-42	23	-1.3	2.2										
井ノ口村	1,814	179	856	765	14	9.9	42.5	1,926	194	1,005	725	2	10.1	37.7	-112	-15	-149	40	-0.1	4.8										
畑山村	138	7	56	75	0	5.1	54.3	174	7	74	93	0	4.0	53.4	-36	0	-18	-18	1.0	0.9										
川北村	2,847	280	1,377	1,179	11	9.9	41.6	3,048	362	1,561	1,122	3	11.9	36.8	-201	-82	-184	57	-2.0	4.7										
伊尾木村	1,314	90	616	604	4	6.9	46.1	1,539	123	764	652	0	8.0	42.4	-225	-33	-148	-48	-1.1	3.7										
東川村	199	3	53	141	2	1.5	71.6	264	6	83	174	1	2.3	66.2	-65	-3	-30	-33	-0.8	5.4										
赤野村	1,090	60	506	529	1	5.5	48.0	1,179	86	607	483	3	7.3	41.1	-89	-26	-101	40	-1.8	7.0										
南国市	46,664	5,633	25,521	14,850	660	12.1	32.1	47,982	6,061	27,501	14,107	313	12.6	29.5	-1,318	-428	-1,980	743	-0.5	2.8										
後免町	399	33	228	118	20	8.7	31.1	434	36	248	144	6	8.4	33.6	-35	-3	-20	-26	0.3	-2.5										
上倉村・瓶岩村	1,055	92	471	492	0	8.7	46.6	1,140	83	576	481	0	7.3	42.2	-85	9	-105	11	1.4	4.4										
久礼田村	2,133	255	1,087	791	0	12.0	37.1	2,278	301	1,226	749	2	13.2	32.9	-145	-46	-139	42	-1.3	4.2										
国府村	1,578	203	799	576	0	12.9	36.5	1,545	189	830	526	0	12.2	34.0	33	14	-31	50	0.6	2.5										
長岡村・大塚村	21,246	2,982	12,248	5,495	521	14.4	26.5	20,585	2,948	12,284	5,113	240	14.5	25.1	661	34	-36	382	-0.1	1.4										
三和村	2,545	200	1,253	1,085	7	7.9	42.8	2,798	269	1,502	1,025	2	9.6	36.7	-253	-69	-249	60	-1.7	6.1										
稻生村	1,470	132	699	637	2	9.0	43.4	1,596	179	790	625	2	11.2	39.2	-126	-47	-91	12	-2.2	4.2										
十市村	4,939	758	2,936	1,233	12	15.4	25.0	5,247	828	3,256	1,159	4	15.6	22.1	-308	-70	-320	74	-0.4	2.9										
日章村	3,557	211	2,024	1,299	23	6.0	36.8	3,971	310	2,371	1,273	17	7.8	32.2	-414	-99	-347	26	-1.9	4.6										
前浜村	1,011	78	472	459	2	7.7	45.5	1,181	127	592	462	0	10.8	39.1	-170	-49	-120	-3	-3.0	6.4										
岡豊村	4,576	462	2,207	1,844	63	10.2	40.9	4,937	534	2,586	1,778	39	10.9	36.3	-361	-72	-379	66	-0.7	4.6										
野田村	1,229	131	654	435	9	10.7	35.7	1,269	151	732	385	1	11.9	30.4	-40	-20	-78	50	-1.2	5.3										
岩村	823	85	400	337	1	10.3	41.0	876	93	443	340	0	10.6	38.8	-53	-8	-43	-3	-0.3	2.2										
介良村	103	11	43	49	0	10.7	47.6	125	13	65	47	0	10.4	37.6	-22	-2	-22	2	0.3	10.0										
土佐市	25,732	2,842	13,332	9,463	95	11.1	36.9	27,038	3,048	14,625	9,347	18	11.3	34.6	-1,306	-206	-1,293	116	-0.2	2.3										
高岡町・北原村・渡介村・蓮池村・高石村	18,089	2,302	9,769	5,938	80	12.8	33.0	18,305	2,400	10,200	5,689	16	13.1	31.1	-216	-98	-431	249	-0.3	1.9										
戸波村	2,149	143	1,030	975	1	6.7	45.4	2,499	200	1,266	1,033	0	8.0	41.3	-350	-57	-236	-58	-1.3	4.1										
宇佐町	3,996	298	1,816	1,874	8	7.5	47.0	4,549	324	2,323	1,900																			

(単位：人、%、ポイント)

市町村	令和2年						平成27年						比較 (平成27年-平成22年)							
	合計	14歳以下	15歳以上 ~ 64歳以下	65歳以上	年齢不詳	若年比率	高齢化率	合計	14歳以下	15歳以上 ~ 64歳以下	65歳以上	年齢不詳	若年比率	高齢化率	合計	14歳以下	15歳以上 ~ 64歳以下	65歳以上	年齢不詳	若年比率
四万十市	32,694	3,644	16,570	12,018	462	11.2	37.1	34,313	4,052	18,391	11,716	154	11.8	34.3	-1,619	-408	-1,821	302	-0.7	2.9
中村市	30,233	3,457	15,532	10,782	462	11.6	36.2	31,436	3,794	17,072	10,416	154	12.1	33.3	-1,203	-337	-1,540	366	-0.5	2.9
中村市	8,965	915	4,489	3,330	231	10.5	38.1	9,464	995	5,017	3,379	73	10.6	36.0	-499	-80	-528	-49	-0.1	2.1
下田町	2,161	205	974	974	8	9.5	45.2	2,336	236	1,138	960	2	10.1	41.1	-175	-31	-164	14	-0.6	4.1
東山村	4,743	726	2,618	1,337	62	15.5	28.6	4,630	755	2,656	1,213	6	16.3	26.2	113	-29	-38	124	-0.8	2.3
藤岡村	844	58	400	385	1	6.9	45.7	971	68	517	386	0	7.0	39.8	-127	10	-117	-1	-0.1	5.9
富山村	661	73	263	325	0	11.0	49.2	733	63	321	349	0	8.6	47.6	-72	10	-58	-24	2.4	1.6
大川筋村	517	23	209	283	2	4.5	55.0	579	34	261	282	2	5.9	48.9	-62	-11	-52	1	-1.4	6.1
後川村	1,421	101	662	653	5	7.1	46.1	1,564	140	786	636	2	9.0	40.7	-143	-39	-124	17	-1.8	5.4
八束村	1,196	86	543	562	5	7.2	47.2	1,334	114	676	544	0	8.5	40.8	-138	-28	-133	18	-1.3	6.4
中筋村	1,174	102	562	506	4	8.7	43.2	1,230	90	654	479	7	7.4	39.2	-56	12	-92	27	1.4	4.1
東中筋村	1,024	120	528	365	11	11.8	36.0	1,067	155	557	353	2	14.6	33.1	-43	-35	-29	12	-2.7	2.9
真岡村	7,298	1,019	4,178	1,968	133	14.2	27.5	7,301	1,120	4,369	1,752	60	15.5	24.2	-3	-101	-191	216	-1.2	3.3
大方町	229	29	106	94	0	12.7	41.0	227	24	120	83	0	10.6	36.6	2	5	-14	11	2.1	4.5
西土佐村	2,461	187	1,038	1,236	0	7.6	50.2	2,877	258	1,319	1,300	0	9.0	45.2	-416	-71	-281	-64	-1.4	5.0
江川崎村	1,317	129	595	593	0	9.8	45.0	1,496	166	725	605	0	11.1	40.4	-179	-37	-130	-12	-1.3	4.6
津大村	1,144	58	443	643	0	5.1	56.2	1,381	92	594	695	0	6.7	50.3	-237	-34	-151	-52	-1.6	5.9
香南市	32,207	3,949	17,585	10,452	221	12.3	32.6	32,961	4,365	18,375	10,132	89	13.2	30.8	-764	-416	-790	320	-1.0	1.8
赤岡町	2,504	225	1,266	1,003	10	9.0	40.2	2,753	284	1,411	1,057	1	10.3	38.4	-249	-59	-145	-54	-1.3	1.8
香我美町	5,833	631	3,205	1,985	12	10.8	34.1	6,099	727	3,376	1,985	11	11.9	32.6	-266	-96	-171	0	-1.1	1.5
岸本町	1,062	68	473	520	1	6.4	49.0	1,185	99	574	512	0	8.4	43.2	-123	-31	-101	8	-1.9	5.8
徳王子村	1,072	153	584	329	6	14.4	30.9	1,077	171	599	303	4	15.9	28.2	-5	-18	-15	26	-1.6	2.6
山南村・山北村 東川村・西川村	3,699	410	2,148	1,136	5	11.1	30.8	3,837	457	2,203	1,170	7	11.9	30.5	-138	-47	-55	-34	-0.8	0.2
野市町	19,083	2,699	10,780	5,421	183	14.3	28.7	19,937	2,882	10,897	5,091	67	15.3	27.0	146	-183	-117	330	-1.0	1.7
野市町・佐古村	15,129	2,184	8,692	4,082	171	14.6	27.3	14,833	2,306	8,652	3,813	62	15.6	25.8	296	-122	40	269	-1.0	1.5
香宗村・富家村	3,954	515	2,088	1,339	12	13.1	34.0	4,104	576	2,245	1,278	5	14.1	31.2	-150	-61	-157	61	-1.0	2.8
夜須町	3,244	288	1,563	1,400	3	8.9	43.2	3,471	337	1,769	1,360	5	9.7	39.2	-227	-49	-216	40	-0.8	4.0
夜須町	3,186	281	1,534	1,368	3	8.8	43.0	3,404	332	1,742	1,325	5	9.8	39.0	-218	-51	-208	43	-0.9	4.0
東川村	58	7	19	32	0	12.1	55.2	67	5	27	35	0	7.5	52.2	-9	2	-8	-3	4.6	2.9
吉川村	1,643	106	781	643	13	6.9	42.0	1,701	135	922	639	5	8.0	37.7	-158	-29	-141	4	-1.0	4.3
香美市	26,513	2,632	13,352	10,123	406	10.0	38.4	27,513	2,673	14,539	10,111	190	9.7	36.9	-1,000	-41	-1,187	12	0.2	1.5
土佐山田町	20,844	2,223	11,131	7,105	385	10.9	34.7	21,070	2,160	11,860	6,864	186	10.3	32.9	-260	63	-729	241	0.5	1.9
山田町	12,199	1,419	6,685	3,786	309	11.9	31.8	11,939	1,377	6,820	3,582	160	11.7	30.4	260	42	-135	204	0.2	1.4
大膳穂村	2,844	303	1,471	1,016	54	10.9	36.4	2,745	245	1,505	978	17	9.0	35.9	99	58	-34	38	1.9	0.6
明治村	1,118	119	560	434	5	10.7	39.0	1,159	120	624	414	1	10.4	35.8	-41	-1	-64	20	0.3	3.2
片地村	2,232	142	1,287	786	17	6.4	35.5	2,457	167	1,503	779	8	6.8	31.8	-225	-25	-216	7	-0.4	3.7
佐岡村	495	32	224	239	0	6.5	48.3	563	32	277	254	0	5.7	45.1	-68	0	-53	-15	0.8	3.2
新改村	886	96	421	369	0	10.8	41.6	1,027	109	532	386	0	10.6	37.6	-141	-13	-111	-17	0.2	4.1
佐古村	219	10	90	119	0	4.6	54.3	255	16	121	118	0	6.3	46.3	-36	-6	-31	1	-1.7	8.1
天坪村・曉露村	206	13	75	118	0	6.3	57.3	244	11	112	121	0	4.5	49.6	-38	2	-37	-3	1.8	7.7
岩村	645	89	318	238	0	13.8	36.9	681	83	366	292	0	12.2	34.1	-36	6	-48	6	1.6	2.8
香北町	4,182	343	1,723	2,095	21	8.2	50.3	4,592	408	2,023	2,158	3	8.9	47.0	-410	-65	-300	-63	-0.6	3.3
美良布町・西川村	2,800	282	1,223	1,275	20	10.1	45.9	2,997	318	1,419	1,257	3	10.6	42.0	-197	-36	-196	18	-0.5	3.9
曉露村	344	22	150	171	1	6.4	49.9	389	32	174	183	0	8.2	47.0	-45	-10	-24	-12	-1.8	2.8
在所村	1,038	39	350	649	0	3.8	62.5	1,206	58	430	718	0	4.8	59.5	-168	-19	-80	-69	-1.1	3.0
物部村	1,487	66	498	923	0	4.4	62.1	1,851	105	656	1,089	1	5.7	58.9	-364	-39	-158	-166	-1.2	3.2
横山村	1,205	61	435	709	0	5.1	58.8	1,487	95	558	833	1	6.4	56.1	-282	-34	-123	-124	-1.3	2.8
上藤生村	282	5	63	214	0	1.8	75.9	364	10	98	256	0	2.7	70.3	-82	-5	-35	-42	-1.0	5.6
東洋町	2,194	133	945	1,116	0	6.1	50.9	2,584	190	1,233	1,160	1	7.4	44.9	-390	-57	-288	-44	-1.3	6.0
野根町	821	31	346	444	0	3.8	54.1	997	68	468	461	0	6.8	46.2	-176	-37	-122	-17	-3.0	7.8
甲浦町	1,373	102	599	672	0	7.4	48.9	1,587	122	765	699	1	7.7	44.1	-214	-20	-166	-27	-0.3	4.9
森半利町	3,034	254	1,353	1,418	9	8.4	46.8	3,326	310	1,584	1,427	5	9.3	43.1	-292	-56	-231	-9	-0.9	3.7
田野町	2,498	235	1,182	1,060	21	9.4	42.9	2,733	259	1,386	1,088	0	9.5	39.8	-235	-24	-204	-28	0.0	3.1
安田町																				

(単位：人、%、ポイント)

市町村	令和2年							平成27年							比 較 (平成27年-平成22年)						
	人口							人口							人口						
	合計	14歳以下	15歳以上 64歳以下	65歳以上	年齢不詳	若年比率	高齢化率	合計	14歳以下	15歳以上 64歳以下	65歳以上	年齢不詳	若年比率	高齢化率	合計	14歳以下	15歳以上 64歳以下	65歳以上	年齢不詳	若年比率	高齢化率
仁渡川町	4,827	347	1,790	2,685	5	7.2	55.7	5,551	387	2,170	2,994	0	7.0	53.9	-724	-40	-380	-309	0.2	1.8	
香川村	1,812	108	629	1,075	0	6.0	59.3	2,099	102	769	1,228	0	4.9	58.5	-287	6	-140	-153	1.1	0.8	
大崎村	1,269	85	451	733	0	6.7	57.8	1,437	72	564	801	0	5.0	55.7	-168	13	-113	-68	1.7	2.0	
名野川村	543	23	178	342	0	4.2	63.0	662	30	205	427	0	4.5	64.5	-119	-7	-27	-85	-0.3	-1.5	
仁渡村	1,584	149	663	771	1	9.4	48.7	1,798	179	809	810	0	10.0	45.1	-214	-30	-146	-39	-0.5	3.7	
別府村	964	80	397	486	1	8.3	50.5	1,089	96	482	511	0	8.8	46.9	-125	-16	-85	-25	-0.5	3.5	
長者村	620	69	266	285	0	11.1	46.0	709	83	327	299	0	11.7	42.2	-89	-14	-61	-14	-0.6	3.8	
池川町	1,431	90	498	839	4	6.3	58.8	1,654	106	592	956	0	6.4	57.8	-223	-16	-94	-117	-0.1	1.0	
中土佐町	6,002	502	2,605	2,895	0	8.4	48.3	6,840	626	3,273	2,941	0	9.2	43.0	-838	-124	-668	-46	-0.8	5.3	
中土佐町	4,988	422	2,213	2,350	3	8.5	47.1	5,649	531	2,756	2,362	0	9.4	41.8	-661	-109	-543	-12	-0.9	5.3	
久礼町	3,667	345	1,691	1,628	3	9.4	44.4	4,091	446	2,057	1,588	0	10.9	38.8	-424	-101	-366	40	-1.5	5.6	
上ノ加江町	1,321	77	522	722	0	5.8	54.7	1,558	85	699	774	0	5.5	49.7	-237	-8	-177	-52	0.4	5.0	
大野見村	1,014	80	389	545	0	7.9	48.6	1,191	95	517	579	0	8.0	48.6	-177	-15	-128	-34	-0.1	0.0	
佐川町	12,323	1,327	5,916	5,058	22	10.8	41.1	13,114	1,510	6,657	4,947	0	11.5	37.7	-791	-183	-741	111	-0.7	3.4	
佐川町	7,030	784	3,408	2,824	14	11.2	40.3	7,365	877	3,737	2,751	0	11.9	37.4	-335	-93	-329	73	-0.7	2.9	
尾川村	682	43	276	360	3	6.3	53.0	777	61	356	360	0	7.9	46.3	-95	-18	-80	0	-1.5	6.7	
斗賀野村	2,717	318	1,364	1,031	4	11.7	38.0	2,884	348	1,529	1,007	0	12.1	34.9	-167	-30	-165	24	-0.3	3.1	
黒岩村	940	79	401	459	1	8.4	48.9	1,080	104	497	479	0	9.6	44.4	-140	-25	-96	-20	-1.2	4.5	
加茂村	954	103	467	384	0	10.8	40.3	1,008	120	539	350	0	11.9	34.7	-54	-17	-71	34	-1.1	5.5	
越知町	5,187	421	2,323	2,441	2	8.1	47.1	5,795	506	2,659	2,629	1	8.7	45.4	-608	-85	-336	-188	-0.6	1.7	
越知町	3,966	360	1,826	1,778	2	9.1	44.9	4,363	429	2,049	1,884	1	9.8	43.2	-397	-69	-223	-106	-0.8	1.7	
大桐村	158	7	59	92	0	4.4	58.2	189	11	58	120	0	5.8	63.5	-31	-4	1	-28	-1.4	-5.3	
横島村	489	27	207	255	0	5.5	52.1	581	39	270	272	0	6.7	46.8	-92	-12	-63	-17	-1.2	5.3	
尾川村	31	0	10	21	0	0.0	67.7	42	0	16	26	0	0.0	61.9	-11	0	-6	-5	0.0	5.8	
明治村	335	14	118	203	0	4.2	60.6	391	12	150	229	0	3.1	58.6	-56	2	-32	-26	1.1	2.0	
長者村	10	0	0	10	0	0.0	100.0	13	0	0	13	0	0.0	100.0	-3	0	0	-3	0.0	0.0	
黒岩村	198	13	103	82	0	6.6	41.4	216	15	116	85	0	6.9	39.4	-18	-2	-13	-3	-0.4	2.1	
柳原町	3,307	320	1,456	1,531	0	9.7	46.3	3,608	346	1,735	1,527	0	9.6	42.3	-301	-26	-279	4	0.1	4.0	
日高村	4,812	432	2,307	2,073	0	9.0	43.1	5,030	472	2,582	1,976	0	9.4	39.3	-218	-40	-275	97	-0.4	3.8	
白下村	3,448	309	1,690	1,449	0	9.0	42.0	3,632	331	1,887	1,414	0	9.1	38.9	-184	-22	-197	35	-0.2	3.1	
能津村	418	33	144	241	0	7.9	57.7	420	38	174	208	0	9.0	49.5	-2	-5	-30	33	-1.2	8.1	
加茂村	946	90	473	393	0	9.5	40.5	978	103	521	354	0	10.5	36.2	-32	-13	-48	29	-1.0	4.3	
津野町	5,291	552	2,351	2,388	0	10.4	45.1	5,794	641	2,747	2,406	0	11.1	41.5	-503	-89	-396	-18	-1	4	
葉山村	3,407	372	1,559	1,476	0	10.9	43.3	3,644	413	1,742	1,489	0	11.3	40.9	-237	-41	-183	-13	0	2	
上半山村	1,364	115	628	621	0	8.4	45.5	1,481	139	711	631	0	9.4	42.6	-117	-24	-83	-10	-1.0	2.9	
下半山村	2,043	257	931	855	0	12.6	41.9	2,163	274	1,031	858	0	12.7	39.7	-120	-17	-100	-3	-0.1	2.2	
東津野村	1,884	180	792	912	0	9.6	48.4	2,150	228	1,005	917	0	10.6	42.7	-266	-48	-213	-5	-1.1	5.8	
四方十町	15,607	1,479	7,061	6,979	88	9.5	44.9	17,325	1,739	8,224	7,323	39	10.0	42.3	-1,718	-260	-1,163	-344	-0.6	2.6	
窪川町	11,080	1,128	5,151	4,716	85	10.3	42.9	12,150	1,270	5,854	4,988	38	10.5	41.2	-1,070	-142	-703	-272	-0.2	1.7	
窪川町	6,217	668	3,071	2,402	76	10.9	39.1	6,802	751	3,406	2,608	37	11.1	38.6	-585	-83	-395	-206	-0.2	0.6	
松葉川村	1,139	145	509	485	0	12.7	42.6	1,233	152	566	515	0	12.3	41.8	-94	-7	-57	-30	0.4	0.8	
仁井田村	1,536	119	673	744	0	7.7	48.4	1,693	147	783	763	0	8.7	45.1	-157	-28	-110	-19	-0.9	3.4	
東又村	1,478	153	643	673	9	10.4	45.8	1,618	163	769	686	0	10.1	42.4	-140	-10	-126	-13	0.3	3.4	
興津村	710	43	255	412	0	6.1	58.0	804	57	330	416	1	7.1	51.8	-94	-14	-75	-4	-1.0	6.2	
大正町	2,183	169	976	1,035	3	7.8	47.5	2,485	244	1,185	1,056	0	9.8	42.5	-302	-75	-209	-21	-2.1	5.0	
十和村	2,344	182	934	1,228	0	7.8	52.4	2,690	225	1,185	1,279	1	8.4	47.6	-346	-43	-251	-51	-0.6	4.8	
昭和村	1,251	84	492	675	0	6.7	54.0	1,486	116	653	716	1	7.8	48.2	-235	-32	-161	-41	-1.1	5.7	
十川村	1,093	98	442	553	0	9.0	50.6	1,204	109	532	563	0	9.1	46.8	-111	-11	-90	-10	-0.1	3.8	
大月町	4,434	312	1,946	2,176	0	7.0	49.1	5,095	446	2,409	2,240	0	8.8	44.0	-661	-134	-463	-64	-1.7	5.1	
大内町	3,257	250	1,481	1,526	0	7.7	46.9	3,721	347	1,818	1,556	0	9.3	41.8	-464	-97	-337	-30	-1.6	5.0	
月瀬村	1,177	62	465	650	0	5.3	55.2	1,374	99	591	684	0	7.2	49.8	-197	-37	-126	-34	-1.9	5.4	
三原村	1,437	104	657	676	0	7.2	47.0	1,574	145	716	713	0	9.2	45.3	-137	-41	-59	-37	-2.0	1.7	
黒瀬町	10,262	891	4,757	4,614	0	8.7	45.0														

付表6 市町村別集落数（令和2年）

単位：集落

市町村名・集落	集落数	市町村名・集落	集落数	市町村名・集落	集落数	市町村名・集落	集落数	市町村名・集落	集落数
高知市	255	土佐市	87	香美市	135	大川村	17	梶原町	52
旧高知市	171	高岡町	24	香北町	33	いの町	134	日高村	45
旭	15	戸波村	15	美良布町	10	伊野町	74	日下村	32
中央	8	北原村	11	眺霞村	5	伊野町	11	能津村	7
潮江	9	波介村	7	西川村	4	八田村	18	加茂村	6
朝倉	27	蓮池村	13	在所村	14	宇治村	9	津野町	71
鴨田	13	高石村	5	土佐山田町	69	川内村	12	葉山村	45
初月	6	宇佐町	7	山田町	11	神谷村	14	上半山村	26
秦	9	新居村	5	大楠植村	10	三瀬村	10	下半山村	19
一宮	15	須崎市	103	明治村	5	吾北村	48	東津野村	26
布師田	7	須崎町	16	片地村	13	小川村	17	四万十町	144
高須	7	浦ノ内村	25	佐岡村	8	清水村	10	旧窪川町	99
五台山	8	多ノ郷村	29	新改村	9	上八川村	12	窪川町	33
三里	10	吾桑村	16	佐古村	3	下八川村	9	松葉川村	22
長浜	21	上分村	17	天坪村	4	本川村	12	仁井田村	17
大津村	6	宿毛市	100	岩村	5	仁淀川町	144	東又村	18
介良村	10	宿毛町	38	眺霞村	1	吾川村	51	興津村	9
旧鏡村	16	小筑紫町	14	物部村	33	大崎村	26	旧大正町	26
旧土佐山村	14	樋上町	9	樋山村	17	名野川村	25	旧十和村	19
旧春野町	54	山奈村	14	上韭生村	16	仁淀村	57	昭和村	12
森山村	5	平田村	19	東洋町	18	別府村	38	十川村	7
弘岡上村	6	沖ノ島村	6	野根町	13	長者村	19	大月町	36
弘岡中村	9	土佐清水市	54	甲浦町	5	池川町	36	大内町	25
弘岡下村	8	清水町	17	奈半利町	27	中土佐町	40	月灘村	11
西分村	2	三崎町	9	田野町	16	旧中土佐町	23	三原村	13
仁西村	6	下ノ加江町	13	安田町	27	久礼町	15	黒潮町	68
諸木村	6	下川口町	15	北川村	26	上ノ加江町	8	旧佐賀町	25
芳原村	3	四万十市	129	馬路村	7	旧大野見村	17	佐賀町	24
秋山村	9	中村市	100	芸西村	29	佐川町	85	白田川村	1
室戸市	72	中村町	8	和喰村	11	佐川町	28	旧大方町	43
室戸町	21	下田町	12	馬ノ上村	7	尾川村	9	大方町	31
室戸岬町	9	東山村	7	西分村	9	斗賀野村	28	白田川村	12
佐喜浜町	9	藤岡村	6	東川村	2	黒岩村	14	高知県	2,522
吉良川町	18	富山村	13	本山町	21	加茂村	6		
羽根村	15	大川筋村	10	本山町	13	越知町	57		
安芸市	102	後川村	11	吉野村	8	越知町	20		
安芸町	21	八束村	10	大豊町	83	大桐村	6		
土居村	10	中筋村	7	東豊永村	25	横畠村	13		
井ノ口村	12	東中筋村	8	西豊永村	24	尾川村	4		
畑山村	9	具同村	7	大杉村	27	明治村	9		
川北村	14	大方町	1	天坪村	7	長者村	1		
伊尾木村	16	西土佐村	29	土佐町	44	黒岩村	4		
東川村	11	江川崎村	12	森村	21				
赤野村	9	津大村	17	地蔵寺村	12				
南国市	152	香南市	129	田井村	7				
後免町	1	旧香我美町	44	吉野村	4				
上倉村	18	岸本町	4						
瓶岩村	7	徳王子村	4						
久礼田村	4	山南村	9						
国府村	3	山北村	11						
長岡村	15	東川村	8						
大篠村	12	西川村	8						
三和村	20	旧赤岡町	11						
稻生村	12	旧夜須町	15						
十市村	16	夜須町	13						
日章村	18	東川村	2						
前浜村	7	旧野市町	56						
岡豊村	10	野市町	30						
野田村	2	香宗村	13						
岩村	6	富家村	5						
介良村	1	佐古村	8						
		旧吉川村	3						

付表7 集落の世帯数別分類

単位:集落

過疎地域	中山間地域	市町村名	集落総数	9世帯以下	10~19世帯	20~49世帯	50~99世帯	100~299世帯	300世帯以上
		高知市							
○	○	高知市	16	2	5	7	1	1	0
○	○	鏡村	14	4	4	5	1	0	0
		土佐山村	54	0	0	25	17	10	2
○	○	室戸市	72	4	11	23	19	13	2
○	○	安芸市	102	16	13	37	18	13	5
	△	南国市	152	10	19	33	50	28	12
	△	土佐市	87	2	4	19	26	29	7
○	○	須崎市	103	3	18	50	20	7	5
○	○	宿毛市	100	9	12	30	19	27	3
○	○	土佐清水市	54	9	3	12	13	13	4
		四万十市	129	5	20	46	33	14	11
	○	中村市	100	4	15	32	24	14	11
○	○	西土佐村	29	1	5	14	9	0	0
		香南市	129	7	18	29	28	40	7
○	○	赤岡町	11	0	1	1	4	5	0
	△	香我美町	44	6	11	12	8	7	0
○	○	野市町	56	1	4	12	13	20	6
○	○	夜須町	15	0	2	4	2	7	0
		吉川村	3	0	0	0	1	1	1
		香美市	135	28	24	37	23	13	10
○	○	土佐山田町	69	5	8	22	16	10	8
○	○	香北町	33	8	8	7	6	3	1
○	○	物部村	33	15	8	8	1	0	1
○	○	東洋町	18	5	3	2	3	4	1
○	○	奈半利町	27	3	5	10	6	3	0
○	○	田野町	16	0	0	4	9	3	0
○	○	安田町	27	4	6	8	7	2	0
○	○	北川村	26	9	10	5	1	1	0
○	○	馬路村	7	1	1	1	3	1	0
	△	芸西村	29	3	1	12	9	4	0
○	○	本山町	21	1	5	7	4	4	0
○	○	大豊町	83	20	27	30	5	1	0
○	○	土佐町	44	11	10	17	2	4	0
○	○	大川村	17	9	5	3	0	0	0
		いの町	134	25	21	48	14	21	5
○	○	本川村	12	4	3	4	1	0	0
○	○	伊野町	74	7	7	21	13	21	5
○	○	吾北村	48	14	11	23	0	0	0
		仁淀川町	144	70	41	23	6	4	0
○	○	池川町	36	18	11	3	2	2	0
○	○	吾川村	51	24	16	6	3	2	0
○	○	仁淀村	57	28	14	14	1	0	0
		中土佐町	40	6	6	13	7	7	1
○	○	中土佐町	23	1	2	8	5	6	1
○	○	大野見村	17	5	4	5	2	1	0
	△	佐川町	85	6	10	42	15	10	2
○	○	越知町	57	17	19	8	5	7	1
○	○	榑原町	52	8	23	14	4	3	0
	△	日高村	45	0	11	17	15	2	0
		津野町	71	8	17	34	11	1	0
○	○	東津野村	26	5	7	8	6	0	0
○	○	葉山村	45	3	10	26	5	1	0
		四万十町	144	13	35	64	23	5	4
○	○	窪川町	99	8	23	47	16	2	3
○	○	大正町	26	5	9	8	3	0	1
○	○	十和村	19	0	3	9	4	3	0
○	○	大月町	36	4	1	10	17	4	0
○	○	三原村	13	0	3	7	1	2	0
		黒潮町	68	2	10	25	14	17	0
○	○	佐賀町	25	0	4	11	7	3	0
○	○	大方町	43	2	6	14	7	14	0
		高知県	2,351	324	421	757	449	318	82
		(県構成比)	100.0	13.8	17.9	32.2	19.1	13.5	3.5
		過疎地域	1,522	276	327	502	239	145	33
		(過疎構成比)	100.0	18.1	21.5	33.0	15.7	9.5	2.2
		過疎地域以外	829	48	94	255	210	173	49
		(過疎以外構成比)	100.0	5.8	11.3	30.8	25.3	20.9	5.9
		中山間地域	1,896	314	381	614	312	218	57
		(中山間構成比)	100.0	16.6	20.1	32.4	16.5	11.5	3.0

*過疎地域、中山間地域について○は全域が該当、△は一部が該当を示す(令和2年10月1日現在)。

*集落ごとの人口及び世帯数の把握が困難なため、旧高知市のデータは除く。

資料:総務省 国勢調査

中山間地域一部指定市町村計

市町村名	集落総数	9世帯以下	10~19世帯	20~49世帯	50~99世帯	100~299世帯	300世帯以上
南国市	上倉村	18	8	7	2	1	0
	瓶岩村	7	2	1	3	1	0
土佐市	高岡町	24	0	0	2	6	11
	北原村	11	1	0	7	3	0
香南市	西川村	8	2	2	4	0	0
	東川村	8	3	5	0	0	0
芸西村	東川村	2	2	0	0	0	0
佐川町	尾川村	9	0	2	5	2	0
	加茂村	6	0	1	1	4	0
日高村	能津村	7	0	2	5	0	0
中山間地域一部指定市町村計		100	18	20	29	17	11

付表 8 集落の世帯数別構成比

単位：％

過疎地域	中山間地域	市町村名	集落総数	9世帯以下	10～19世帯	20～49世帯	50～99世帯	100～299世帯	300世帯以上
		高知市							
○	○	高知市							
○	○	鏡村	100.0	12.5	31.3	43.8	6.3	6.3	0.0
		土佐山村	100.0	28.6	28.6	35.7	7.1	0.0	0.0
		春野町	100.0	0.0	0.0	46.3	31.5	18.5	3.7
○	○	室戸市	100.0	5.6	15.3	31.9	26.4	18.1	2.8
○	○	安芸市	100.0	15.7	12.7	36.3	17.6	12.7	4.9
	△	南国市	100.0	6.6	12.5	21.7	32.9	18.4	7.9
	△	土佐市	100.0	2.3	4.6	21.8	29.9	33.3	8.0
○	○	須崎市	100.0	2.9	17.5	48.5	19.4	6.8	4.9
	○	宿毛市	100.0	9.0	12.0	30.0	19.0	27.0	3.0
○	○	土佐清水市	100.0	16.7	5.6	22.2	24.1	24.1	7.4
		四万十市	100.0	3.9	15.5	35.7	25.6	10.9	8.5
○	○	中村市	100.0	4.0	15.0	32.0	24.0	14.0	11.0
○	○	西土佐村	100.0	3.4	17.2	48.3	31.0	0.0	0.0
		香南市	100.0	5.4	14.0	22.5	21.7	31.0	5.4
○	○	赤岡町	100.0	0.0	9.1	9.1	36.4	45.5	0.0
	△	香我美町	100.0	13.6	25.0	27.3	18.2	15.9	0.0
	○	野市町	100.0	1.8	7.1	21.4	23.2	35.7	10.7
○	○	夜須町	100.0	0.0	13.3	26.7	13.3	46.7	0.0
		吉川村	100.0	0.0	0.0	0.0	33.3	33.3	33.3
		香美市	100.0	20.7	17.8	27.4	17.0	9.6	7.4
○	○	土佐山田町	100.0	7.2	11.6	31.9	23.2	14.5	11.6
○	○	香北町	100.0	24.2	24.2	21.2	18.2	9.1	3.0
○	○	物部村	100.0	45.5	24.2	24.2	3.0	0.0	3.0
○	○	東洋町	100.0	27.8	16.7	11.1	16.7	22.2	5.6
○	○	奈半利町	100.0	11.1	18.5	37.0	22.2	11.1	0.0
○	○	田野町	100.0	0.0	0.0	25.0	56.3	18.8	0.0
○	○	安田町	100.0	14.8	22.2	29.6	25.9	7.4	0.0
○	○	北川村	100.0	34.6	38.5	19.2	3.8	3.8	0.0
○	○	馬路村	100.0	14.3	14.3	14.3	42.9	14.3	0.0
	△	芸西村	100.0	10.3	3.4	41.4	31.0	13.8	0.0
○	○	本山町	100.0	4.8	23.8	33.3	19.0	19.0	0.0
○	○	大豊町	100.0	24.1	32.5	36.1	6.0	1.2	0.0
○	○	土佐町	100.0	25.0	22.7	38.6	4.5	9.1	0.0
○	○	大川村	100.0	52.9	29.4	17.6	0.0	0.0	0.0
		いの町	100.0	18.7	15.7	35.8	10.4	15.7	3.7
○	○	本川村	100.0	33.3	25.0	33.3	8.3	0.0	0.0
	○	伊野町	100.0	9.5	9.5	28.4	17.6	28.4	6.8
○	○	吾北村	100.0	29.2	22.9	47.9	0.0	0.0	0.0
		仁淀川町	100.0	48.6	28.5	16.0	4.2	2.8	0.0
○	○	池川町	100.0	50.0	30.6	8.3	5.6	5.6	0.0
○	○	吾川村	100.0	47.1	31.4	11.8	5.9	3.9	0.0
○	○	仁淀村	100.0	49.1	24.6	24.6	1.8	0.0	0.0
		中土佐町	100.0	15.0	15.0	32.5	17.5	17.5	2.5
○	○	中土佐町	100.0	4.3	8.7	34.8	21.7	26.1	4.3
○	○	大野見村	100.0	29.4	23.5	29.4	11.8	5.9	0.0
	△	佐川町	100.0	7.1	11.8	49.4	17.6	11.8	2.4
○	○	越知町	100.0	29.8	33.3	14.0	8.8	12.3	1.8
○	○	梶原町	100.0	15.4	44.2	26.9	7.7	5.8	0.0
	△	日高村	100.0	0.0	24.4	37.8	33.3	4.4	0.0
		津野町	100.0	11.3	23.9	47.9	15.5	1.4	0.0
○	○	東津野村	100.0	19.2	26.9	30.8	23.1	0.0	0.0
○	○	葉山村	100.0	6.7	22.2	57.8	11.1	2.2	0.0
		四万十町	100.0	9.0	24.3	44.4	16.0	3.5	2.8
○	○	窪川町	100.0	8.1	23.2	47.5	16.2	2.0	3.0
○	○	大正町	100.0	19.2	34.6	30.8	11.5	0.0	3.8
○	○	十和村	100.0	0.0	15.8	47.4	21.1	15.8	0.0
○	○	大月町	100.0	11.1	2.8	27.8	47.2	11.1	0.0
○	○	三原村	100.0	0.0	23.1	53.8	7.7	15.4	0.0
		黒潮町	100.0	2.9	14.7	36.8	20.6	25.0	0.0
○	○	佐賀町	100.0	0.0	16.0	44.0	28.0	12.0	0.0
○	○	大方町	100.0	4.7	14.0	32.6	16.3	32.6	0.0
		県構成比	100.0	13.8	17.9	32.2	19.1	13.5	3.5
		過疎構成比	100.0	18.1	21.5	33.0	15.7	9.5	2.2
		過疎以外構成比	100.0	5.8	11.3	30.8	25.3	20.9	5.9
		中山間構成比	100.0	16.6	20.1	32.4	16.5	11.5	3.0

* 過疎地域、中山間地域について○は全域が該当、△は一部が該当を示す（令和2年10月1日現在）。

* 集落ごとの人口及び世帯数の把握が困難なため、旧高知市のデータは除く。

資料：総務省 国勢調査

付表9 市町村別集落の世帯数別分類（平成27年～令和2年）

	集落総数			9世帯以下			10～19世帯		
	平成27年	令和2年	増減数 (R2-H27)	平成27年	令和2年	増減数 (R2-H27)	平成27年	令和2年	増減数 (R2-H27)
高知県計	2,531	2,522	▲9	288	324	36	406	421	15
高知市	255	255	0	-	-	-	-	-	-
高知市	171	171	0	-	-	-	-	-	-
鏡村	16	16	0	2	2	0	5	5	0
土佐山村	14	14	0	3	4	1	3	4	1
春野町	54	54	0	0	0	0	1	0	▲1
室戸市	72	72	0	4	4	0	8	11	3
安芸市	104	102	▲2	16	16	0	12	13	1
南国市	152	152	0	9	10	1	16	19	3
土佐市	87	87	0	2	2	0	3	4	1
須崎市	103	103	0	2	3	1	20	18	▲2
宿毛市	101	100	▲1	9	9	0	11	12	1
土佐清水市	54	54	0	9	9	0	2	3	1
四万十市	129	129	0	5	5	0	19	20	1
中村市	100	100	0	5	4	▲1	14	15	1
西土佐村	29	29	0	0	1	1	5	5	0
香南市	126	129	3	5	7	2	14	18	4
赤岡町	11	11	0	0	0	0	0	1	1
香我美町	41	44	3	4	6	2	8	11	3
野市町	56	56	0	1	1	0	5	4	▲1
夜須町	15	15	0	0	0	0	1	2	1
吉川村	3	3	0	0	0	0	0	0	0
香美市	137	135	▲2	24	28	4	23	24	1
土佐山田町	69	69	0	3	5	2	9	8	▲1
香北町	34	33	▲1	7	8	1	6	8	2
物部村	34	33	▲1	14	15	1	8	8	0
東洋町	18	18	0	5	5	0	2	3	1
奈半利町	27	27	0	2	3	1	5	5	0
田野町	16	16	0	0	0	0	1	0	▲1
安田町	27	27	0	4	4	0	4	6	2
北川村	29	26	▲3	11	9	▲2	11	10	▲1
馬路村	7	7	0	1	1	0	1	1	0
芸西村	29	29	0	3	3	0	3	1	▲2
本山町	21	21	0	1	1	0	5	5	0
大豊町	83	83	0	16	20	4	26	27	1
土佐町	45	44	▲1	11	11	0	10	10	0
大川村	16	17	1	7	9	2	6	5	▲1
いの町	134	134	0	17	25	8	25	21	▲4
本川村	12	12	0	2	4	2	4	3	▲1
伊野町	74	74	0	4	7	3	8	7	▲1
吾北村	48	48	0	11	14	3	13	11	▲2
仁淀川町	146	144	▲2	62	70	8	45	41	▲4
池川町	37	36	▲1	18	18	0	9	11	2
吾川村	52	51	▲1	19	24	5	21	16	▲5
仁淀村	57	57	0	25	28	3	15	14	▲1
中土佐町	41	40	▲1	5	6	1	6	6	0
中土佐町	24	23	▲1	1	1	0	2	2	0
大野見村	17	17	0	4	5	1	4	4	0
佐川町	85	85	0	5	6	1	11	10	▲1
越知町	57	57	0	12	17	5	20	19	▲1
梶原町	53	52	▲1	11	8	▲3	18	23	5
日高村	45	45	0	0	0	0	9	11	2
津野町	71	71	0	7	8	1	18	17	▲1
東津野村	26	26	0	4	5	1	8	7	▲1
葉山村	45	45	0	3	3	0	10	10	0
四万十町	144	144	0	11	13	2	30	35	5
窪川町	99	99	0	6	8	2	21	23	2
大正町	26	26	0	5	5	0	7	9	2
十和村	19	19	0	0	0	0	2	3	1
大月町	36	36	0	4	4	0	2	1	▲1
三原村	13	13	0	0	0	0	3	3	0
黒潮町	68	68	0	3	2	▲1	8	10	2
佐賀町	25	25	0	0	0	0	3	4	1
大方町	43	43	0	3	2	▲1	5	6	1

* 高知県計の集落総数には、旧高知市の集落数（171集落）を含む。

* 世帯数別では、集落ごとの人口及び世帯数の把握が困難なため、旧高知市のデータは除く。

資料：総務省 国勢調査

単位：集落

20～49世帯			50～99世帯			100～299世帯			300世帯以上		
平成27年	令和2年	増減数 (R2-H27)	平成27年	令和2年	増減数 (R2-H27)	平成27年	令和2年	増減数 (R2-H27)	平成27年	令和2年	増減数 (R2-H27)
763	757	▲ 6	490	449	▲ 41	331	318	▲ 13	82	82	0
-	-	-	-	-	-	-	-	-	-	-	-
-	-	-	-	-	-	-	-	-	-	-	-
7	7	0	1	1	0	1	1	0	0	0	0
6	5	▲ 1	2	1	▲ 1	0	0	0	0	0	0
22	25	▲ 3	17	17	0	12	10	▲ 2	2	2	0
25	23	▲ 2	18	19	1	15	13	▲ 2	2	2	0
35	37	▲ 2	23	18	▲ 5	13	13	0	5	5	0
35	33	▲ 2	51	50	▲ 1	28	28	0	13	12	▲ 1
18	19	1	29	26	▲ 3	28	29	1	7	7	0
44	50	▲ 6	25	20	▲ 5	7	7	0	5	5	0
28	30	▲ 2	17	19	▲ 2	33	27	▲ 6	3	3	0
11	12	1	13	13	0	15	13	▲ 2	4	4	0
46	46	0	33	33	0	16	14	▲ 2	10	11	1
33	32	▲ 1	22	24	▲ 2	16	14	▲ 2	10	11	1
13	14	1	11	9	▲ 2	0	0	0	0	0	0
32	29	▲ 3	30	28	▲ 2	39	40	1	6	7	1
2	1	▲ 1	4	4	0	5	5	0	0	0	0
13	12	▲ 1	10	8	▲ 2	6	7	1	0	0	0
11	12	1	14	13	▲ 1	20	20	0	5	6	1
6	4	▲ 2	1	2	1	7	7	0	0	0	0
0	0	0	1	1	0	1	1	0	1	1	0
40	37	▲ 3	27	23	▲ 4	13	13	0	10	10	0
22	22	0	17	16	▲ 1	10	10	0	8	8	0
9	7	▲ 2	8	6	▲ 2	3	3	0	1	1	0
9	8	▲ 1	2	1	▲ 1	0	0	0	1	1	0
3	2	▲ 1	2	3	1	5	4	▲ 1	1	1	0
11	10	▲ 1	5	6	1	4	3	▲ 1	0	0	0
4	4	0	7	9	▲ 2	4	3	▲ 1	0	0	0
9	8	▲ 1	8	7	▲ 1	2	2	0	0	0	0
4	5	1	2	1	▲ 1	1	1	0	0	0	0
1	1	0	3	3	0	1	1	0	0	0	0
10	12	▲ 2	11	9	▲ 2	2	4	▲ 2	0	0	0
4	7	▲ 3	6	4	▲ 2	4	4	0	1	0	▲ 1
34	30	▲ 4	6	5	▲ 1	1	1	0	0	0	0
16	17	1	4	2	▲ 2	4	4	0	0	0	0
3	3	0	0	0	0	0	0	0	0	0	0
49	48	▲ 1	19	14	▲ 5	19	21	▲ 2	5	5	0
5	4	▲ 1	1	1	0	0	0	0	0	0	0
21	21	0	17	13	▲ 4	19	21	▲ 2	5	5	0
23	23	0	1	0	▲ 1	0	0	0	0	0	0
29	23	▲ 6	6	6	0	4	4	0	0	0	0
6	3	▲ 3	2	2	0	2	2	0	0	0	0
7	6	▲ 1	3	3	0	2	2	0	0	0	0
16	14	▲ 2	1	1	0	0	0	0	0	0	0
14	13	▲ 1	6	7	1	9	7	▲ 2	1	1	0
8	8	0	5	5	0	7	6	▲ 1	1	1	0
6	5	▲ 1	1	2	1	2	1	▲ 1	0	0	0
41	42	1	16	15	▲ 1	10	10	0	2	2	0
11	8	▲ 3	6	5	▲ 1	7	7	0	1	1	0
16	14	▲ 2	6	4	▲ 2	2	3	1	0	0	0
18	17	▲ 1	16	15	▲ 1	2	2	0	0	0	0
33	34	1	12	11	▲ 1	1	1	0	0	0	0
7	8	1	7	6	▲ 1	0	0	0	0	0	0
26	26	0	5	5	0	1	1	0	0	0	0
65	64	▲ 1	28	23	▲ 5	6	5	▲ 1	4	4	0
47	47	0	19	16	▲ 3	3	2	▲ 1	3	3	0
10	8	▲ 2	3	3	0	0	0	0	1	1	0
8	9	1	6	4	▲ 2	3	3	0	0	0	0
9	10	1	17	17	0	4	4	0	0	0	0
5	7	2	3	1	▲ 2	2	2	0	0	0	0
25	25	0	15	14	▲ 1	17	17	0	0	0	0
11	11	0	8	7	▲ 1	3	3	0	0	0	0
14	14	0	7	7	0	14	14	0	0	0	0

付表 10 集落の人口増減率別分類

単位：集落

過疎地域	中山間地域	市町村名	昭和35年～令和2年										平成22年～令和2年									
			集落数	-50%以下	-49～-20%	-19～0%	0～19%	20～49%	50%以上	減少集落数	増加集落数	集落数	-50%以下	49～20%	-19～0%	0～19%	20～49%	50%以上	減少集落数	増加集落数		
		高知市	82	43	28	7	0	2	2	78	4	84	0	39	36	8	1	0	75	9		
○	○	高知市	0							0	0	0							0	0		
○	○	鏡村	16	13	3	0	0	0	0	16	0	16	0	11	3	2	0	0	14	2		
○	○	土佐山村	14	11	3	0	0	0	0	14	0	14	0	7	4	2	1	0	11	3		
○	○	香野町	52	19	22	7	0	2	2	48	4	54	0	21	29	4	0	0	50	4		
○	○	壺戸市	63	49	10	2	0	2	0	61	2	71	4	35	30	2	0	0	69	2		
○	○	安芸市	102	56	25	4	6	5	6	85	17	102	12	44	35	7	3	1	91	11		
△	△	南国市	151	42	53	19	13	8	16	114	37	151	6	41	83	13	6	2	130	21		
○	○	土佐市	82	26	24	6	10	5	11	56	26	87	2	28	41	9	5	2	71	16		
○	○	須崎市	100	43	36	3	5	6	7	82	18	103	1	39	49	11	3	0	89	14		
○	○	福毛市	87	53	19	6	2	4	3	78	9	99	5	45	36	10	2	1	86	13		
○	○	土佐清水市	53	45	6	1	0	0	1	52	1	54	5	39	10	0	0	0	54	0		
		四万十市	127	87	14	5	7	2	12	106	21	129	4	61	50	11	3	0	115	14		
○	○	中村市	98	61	13	4	6	2	12	78	20	100	4	38	45	10	3	0	87	13		
○	○	西土佐村	29	26	1	1	1	0	0	28	1	29	0	23	5	1	0	0	28	1		
		香南市	121	38	27	10	5	13	28	75	46	124	5	32	55	17	10	5	92	32		
○	○	赤岡町	11	6	1	1	1	2	0	8	3	11	0	6	4	1	0	0	10	1		
○	△	香我美町	44	20	12	2	2	2	6	34	10	39	5	13	14	2	2	3	32	7		
○	○	野市町	48	4	9	4	2	8	21	17	31	56	0	7	26	14	7	2	33	23		
○	○	夜須町	15	7	4	3	0	0	1	14	1	15	0	5	9	0	1	0	14	1		
○	○	吾川村	3	1	1	0	0	1	0	2	1	3	0	1	2	0	0	0	3	0		
		香美市	134	84	25	11	1	2	11	120	14	135	13	65	43	12	2	0	121	14		
○	○	土佐山田町	69	24	23	9	1	2	10	56	13	69	2	26	31	8	2	0	59	10		
○	○	香北町	33	28	2	2	0	0	1	32	1	33	2	17	11	3	0	0	30	3		
○	○	物部村	32	32	0	0	0	0	0	32	0	33	9	22	1	1	0	0	32	1		
○	○	東洋町	18	14	3	1	0	0	0	18	0	18	1	12	4	1	0	0	17	1		
○	○	奈半利町	27	17	5	2	3	0	0	24	3	27	1	9	13	3	1	0	23	4		
○	○	田野町	15	6	7	1	0	1	0	14	1	16	0	8	5	1	1	1	13	3		
○	○	安田町	26	19	7	0	0	0	0	26	0	27	0	17	9	0	0	1	26	1		
○	○	北川村	26	21	3	1	0	0	1	25	1	26	2	12	7	1	3	1	21	5		
○	○	馬路村	7	7	0	0	0	0	0	7	0	7	0	6	1	0	0	0	7	0		
○	△	芸西村	29	10	11	3	0	4	1	24	5	29	3	4	15	7	0	0	22	7		
○	○	本山町	21	18	2	1	0	0	0	21	0	21	0	15	4	0	2	0	19	2		
○	○	大豊町	83	82	0	0	0	0	1	82	1	83	14	51	14	4	0	0	79	4		
○	○	土佐町	44	35	5	2	1	0	1	42	2	43	5	15	20	3	0	0	40	3		
○	○	大川村	16	15	0	0	1	0	0	15	1	17	3	7	2	3	2	0	12	5		
		いの町	118	95	12	2	0	2	7	109	9	134	7	75	47	4	1	0	129	5		
○	○	本川村	12	12	0	0	0	0	0	12	0	12	1	11	0	0	0	0	12	0		
○	○	伊野町	59	37	11	2	0	2	7	50	9	74	1	28	41	3	1	0	70	4		
○	○	吾北村	47	46	1	0	0	0	0	47	0	48	5	36	6	1	0	0	47	1		
		仁淀川町	143	128	9	2	2	2	0	139	4	143	33	73	26	8	2	1	132	11		
○	○	池川町	35	33	0	1	0	1	0	34	1	36	10	17	6	2	1	0	33	3		
○	○	吾川村	51	45	4	0	2	0	0	49	2	51	11	27	10	1	1	1	48	3		
○	○	仁淀村	57	50	5	1	0	1	0	56	1	56	12	29	10	5	0	0	51	5		
		中土佐町	37	26	7	2	1	0	1	35	2	40	1	26	11	2	0	0	38	2		
○	○	中土佐町	23	13	6	2	1	0	1	21	2	23	0	12	9	2	0	0	21	2		
○	○	大野見村	14	13	1	0	0	0	0	14	0	17	1	14	2	0	0	0	17	0		
○	△	佐川町	78	36	24	5	5	3	5	65	13	85	1	29	43	11	1	0	73	12		
○	○	越知町	42	38	2	1	0	0	1	41	1	57	7	33	16	1	0	0	56	1		
○	○	構原町	52	45	4	1	0	2	0	50	2	52	1	31	17	2	1	0	49	3		
○	△	日高村	45	19	9	8	4	4	1	36	9	45	1	17	19	6	1	1	37	8		
		津野町	67	53	8	4	0	0	2	65	2	71	2	39	25	4	0	1	66	5		
○	○	東津野村	25	23	0	1	0	0	1	24	1	26	0	18	8	0	0	0	26	0		
○	○	葉山村	42	30	8	3	0	0	1	41	1	45	2	21	17	4	0	1	40	5		
		四万十町	136	112	16	4	1	3	0	132	4	144	1	69	59	10	5	0	129	15		
○	○	窪川町	93	74	12	3	1	3	0	89	4	99	1	39	46	9	4	0	86	13		
○	○	大正町	24	21	3	0	0	0	0	24	0	26	0	18	6	1	1	0	24	2		
○	○	十和村	19	17	1	1	0	0	0	19	0	19	0	12	7	0	0	0	19	0		
○	○	太月町	36	28	6	1	1	0	0	35	1	36	4	20	11	1	0	0	35	1		
○	○	三原村	13	11	1	1	0	0	0	13	0	13	0	8	5	0	0	0	13	0		
○	○	鳳瀬町	60	44	15	1	0	0	0	60	0	68	1	34	27	5	1	0	62	6		
○	○	佐賀町	21	14	7	0	0	0	0	21	0	25	0	16	7	2	0	0	23	2		
○	○	大方町	39	30	8	1	0	0	0	39	0	43	1	18	20	3	1	0	39	4		
		高知県計	2,241	1,445	423	117	68	70	118	1,985	256	2,341	145	1,078	868	177	56	17	2,091	250		
		(県構成比)	100.0	64.5	18.9	5.2	3.0	3.1	5.3	88.6	11.4	100.0	6.2	46.0	37.1	7.6	2.4	0.7	89.3	10.7		
		過疎地域	1,465	1,117	215	51	24	25	33	1,383	82	1,519	117	806	474	88	28	6	1,397	122		
		(過疎構成比)	100.0	76.2	14.7	3.5	1.6	1.7	2.3	94.4	5.6	100.0	7.7	53.1	31.2	5.8	1.8	0.4	92.0	8.0		
		過疎地域以外	776	328	208	66	44	45	85	602	174	822	28	272	394	89	28	11	694	128		
		(過疎以外構成比)	100.0	42.3	26.8	8.5	5.7	5.8	11.0	77.6	22.4	100.0	3.4	33.1	47.9	10.8	3.4	1.3	84.4	15.6		
		中山間地域	1,809	1,328	277	66	41	37	60	1,671	138	1,891	140	951	633	124	35	8	1,724	167		
		(中山間構成比)	100.0	73.4	15.3	3.6	2.3	2.0	3.3	92.4	7.6	100.0	7.4	50.3	33.5	6.6	1.9	0.4	91.2	8.8		

* 過疎地域、中山間地域について○は全域が該当、△は一部が該当を示す（令和2年10月1日現在）。
 * 集落ごとの人口及び世帯数の把握が困難なため、高知市のデータは除く。
 * 集落単位での人口の増減において、「昭和35年～令和2年」「平成22年～令和2年」の集落の比較が可能な

付表 11 集落の世帯数増減率別分類

単位：集落

過疎地域	中山間地域	市町村名	昭和35年～令和2年										平成22年～令和2年									
			集落数	-50%以下	-49～-20%	-19～0%	0～19%	20～49%	50%以上	減少集落数	増加集落数	集落数	-50%以下	-49～-20%	-19～0%	0～19%	20～49%	50%以上	減少集落数	増加集落数		
		高知市	82	11	21	14	17	11	8	46	36	84	1	9	44	27	3	0	54	30		
○	○	高知市	16	8	4	1	2	0	1	13	3	16	1	4	5	5	1	0	10	6		
○	○	土佐山村	14	2	9	3	0	0	0	14	0	14	0	3	6	5	0	0	9	5		
		春野町	52	1	8	10	15	11	7	19	33	54	0	2	33	17	2	0	35	19		
○	○	室戸市	63	9	24	12	5	6	7	45	18	71	2	24	30	14	1	0	56	15		
○	○	安芸市	102	33	17	12	9	14	17	62	40	102	9	30	43	15	3	2	82	20		
	△	南国市	151	18	15	21	23	24	50	54	97	151	6	13	84	36	6	6	103	48		
	△	土佐市	82	3	15	16	9	10	29	34	48	87	2	10	43	26	4	2	55	32		
○	○	須崎市	100	4	20	23	22	11	20	47	53	103	0	12	52	31	8	0	64	39		
	○	宿毛市	87	18	16	18	10	9	16	52	35	99	5	22	51	17	3	1	78	21		
○	○	土佐清水市	53	19	17	8	3	2	4	44	9	54	1	20	30	2	1	0	51	3		
		四万十市	127	28	39	13	15	3	29	80	47	129	1	23	64	34	6	1	88	41		
	○	中村市	98	19	27	8	14	3	27	54	44	100	1	13	49	30	6	1	63	37		
○	○	西土佐村	29	9	12	5	1	0	2	26	3	29	0	10	15	4	0	0	25	4		
		香南市	121	16	11	22	11	12	49	49	72	124	5	19	44	39	10	7	68	56		
○	○	赤岡町	11	2	2	2	2	1	2	6	5	11	0	2	8	1	0	0	10	1		
	△	香我美町	44	9	7	10	5	4	9	26	18	39	5	10	11	8	1	4	26	13		
○	○	野市町	48	0	1	8	2	3	34	9	39	56	0	4	18	23	8	3	22	34		
	○	夜須町	15	5	1	1	2	3	3	7	8	15	0	3	4	7	1	0	7	8		
		吉川村	3	0	0	1	0	1	1	1	2	3	0	0	3	0	0	0	3	0		
		香南市	134	55	23	19	10	9	18	97	37	135	7	45	50	31	2	0	102	33		
○	○	土佐山田町	69	12	7	16	10	7	17	35	34	69	0	12	31	25	1	0	43	26		
○	○	香北町	33	15	12	3	0	2	1	30	3	33	0	13	15	4	1	0	28	5		
○	○	物部村	32	28	4	0	0	0	0	32	0	33	7	20	4	2	0	0	31	2		
○	○	東洋町	18	10	4	0	2	1	1	14	4	18	0	7	7	4	0	0	14	4		
○	○	奈半利町	27	12	6	2	3	1	3	20	7	27	0	6	12	7	1	1	18	9		
○	○	田野町	15	1	3	4	2	2	3	8	7	16	0	0	12	2	0	2	12	4		
○	○	安田町	26	7	8	6	2	3	0	21	5	27	1	6	15	4	0	1	22	5		
○	○	北川村	26	16	5	2	1	1	1	23	3	26	2	7	11	4	0	2	20	6		
○	○	馬路村	7	4	3	0	0	0	0	7	0	7	0	2	5	0	0	0	7	0		
	△	芸西村	29	3	6	3	4	6	7	12	17	29	2	1	10	12	4	0	13	16		
○	○	本山町	21	5	13	1	0	0	2	19	2	21	0	7	11	2	0	1	18	3		
○	○	大豊町	83	63	19	0	0	0	1	82	1	83	4	45	26	8	0	0	75	8		
○	○	土佐町	44	17	11	6	5	1	4	34	10	43	3	11	21	8	0	0	35	8		
○	○	大川村	16	13	1	0	0	0	2	14	2	17	2	3	3	7	1	1	8	9		
		いの町	118	53	32	12	9	3	9	97	21	135	4	45	65	20	1	0	114	21		
○	○	本川村	12	10	2	0	0	0	0	12	0	12	0	9	3	0	0	0	12	0		
○	○	伊野町	59	13	15	10	9	3	9	38	21	74	1	18	35	19	1	0	54	20		
○	○	香北村	47	30	15	2	0	0	0	47	0	49	3	18	27	1	0	0	48	1		
		仁淀川町	143	93	29	5	8	3	5	127	16	143	27	64	35	12	1	4	126	17		
○	○	池川町	35	28	3	0	2	0	2	31	4	36	10	16	7	2	1	0	33	3		
○	○	吾川村	51	33	10	2	4	1	1	45	6	51	6	27	12	4	0	2	45	6		
○	○	仁淀村	57	32	16	3	2	2	2	51	6	56	11	21	16	6	0	2	48	8		
		中土佐町	37	10	9	6	4	4	4	25	12	40	0	12	22	6	0	0	34	6		
○	○	中土佐町	23	3	4	5	3	4	4	12	11	23	0	6	13	4	0	0	19	4		
○	○	大野見村	14	7	5	1	1	0	0	13	1	17	0	6	9	2	0	0	15	2		
	△	佐川町	78	8	19	7	14	13	17	34	44	85	0	13	40	28	4	0	53	32		
○	○	越知町	42	22	14	1	2	2	1	37	5	57	4	23	22	7	1	0	49	8		
○	○	糠原町	52	23	19	3	2	4	1	45	7	52	1	17	23	10	0	1	41	11		
	△	日高村	45	4	11	5	5	7	13	20	25	45	1	7	19	15	2	1	27	18		
		津野町	67	17	26	10	4	7	3	53	14	71	0	19	35	12	4	1	54	17		
○	○	東津野村	25	12	10	1	0	0	2	23	2	26	0	14	7	5	0	0	21	5		
○	○	葉山村	42	5	16	9	4	7	1	30	12	45	0	5	28	7	4	1	33	12		
		四万十町	136	26	56	31	12	3	8	113	23	144	1	27	84	27	3	2	112	32		
○	○	窪川町	93	12	40	26	7	2	6	78	15	99	1	17	52	24	3	2	70	29		
○	○	大正町	24	12	7	2	1	1	1	21	3	26	0	7	17	2	0	0	24	2		
○	○	土和村	19	2	9	3	4	0	1	14	5	19	0	3	15	1	0	0	18	1		
○	○	大月町	36	10	14	5	3	1	3	29	7	36	2	11	19	4	0	0	32	4		
○	○	三原村	13	3	4	3	2	1	0	10	3	13	0	4	9	0	0	0	13	0		
○	○	黒潮町	60	10	20	12	9	5	4	42	18	68	0	11	45	11	1	0	56	12		
○	○	佐賀町	21	3	6	4	5	1	2	13	8	25	0	5	15	5	0	0	20	5		
○	○	大方町	39	7	14	8	4	4	2	29	10	43	0	6	30	6	1	0	36	7		
		高知県計	2,241	644	550	302	227	179	339	1,496	745	2,342	93	575	1,086	482	70	36	1,754	588		
		(県構成比)	100.0	28.7	24.5	13.5	10.1	8.0	15.1	66.8	33.2	100.0	4.0	24.6	46.4	20.6	3.0	1.5	74.9	25.1		
		過疎地域	1,465	548	410	185	117	85	120	1,143	322	1,520	70	462	690	251	29	18	1,222	298		
		(過疎構成比)	100.0	37.4	28.0	12.6	8.0	5.8	8.2	78.0	22.0	100.0	4.6	30.4	45.4	16.5	1.9	1.2	80.4	19.6		
		過疎地域以外	776	96	140	117	110	94	219	353	423	822	23	113	396	231	41	18	532	290		
		(過疎以外構成比)	100.0	12.4	18.0	15.1	14.2	12.1	28.2	45.5	54.5	100.0	2.8	13.7	48.2	28.1	5.0	2.2	64.7	35.3		
		中山間地域	1,809	626	488	235	159	107	194	1,349	460	1,892	89	529	867	343	41	23	1,485	407		
		(中山間構成比)	100.0	34.6	27.0	13.0	8.8	5.9	10.7	74.6	25.4	100.0	4.7	28.0	45.8	18.1	2.2	1.2	78.5	21.5		

* 過疎地域、中山間地域について○は全域が該当、△は一部が該当を示す（令和2年10月1日現在）。
 * 集落ごとの人口及び世帯数の把握が困難なため、高知市のデータは除く。
 * 集落単位での世帯数の増減において、「昭和35年～令和2年」「平成22年～令和2年」の集落の比較が可能な場合のみ対象として算入しているため、本表の集落数は表8の集落数と一致しない。
 * 増減率「0.0」の集落は「0～19%」に含まれる。
 資料：総務省 国勢調査