



ガイド技術と ガイドマニュアルの作成

高知県立牧野植物園
植物研究課 藤井聖子

ガイド技術と ガイドマニュアルの作成

1. **ガイド技術**
 - ・ガイドに求められること
 - ・実際のテクニック
2. **ガイドマニュアルを作成するにあたって**
3. **土佐の野生植物を観光利用する際に
知っておいていただきたいこと**



自己紹介

県外出身、植物が豊富な高知県にあこがれて16年前にやってきました。
そんな私だからこそ、地元のオウゴンが気づいていない高知県の魅力発信が
できると思っています！

藤井 聖子

Seiko Fujii

出身	大阪府枚方市
趣味	植物の栽培 植物の自生地探訪 植物写真の撮影
好物	肉、卵、米、 あおさのりの天ぷら (ハングリーベア大好き)
特技	朝から大盛ご飯を食べる
座右の銘	老いと病いは気から 為せば成る

ガイド技術と ガイドマニュアルの作成

1. ガイド技術

- ・ガイドに求められること
- ・実際のテクニック

2. ガイドマニュアルを作成するにあたって

3. 土佐の野生植物を観光利用する際に 知っておいていただきたいこと



知識力



地域の様々な魅力を、観光する対象者の興味に合わせて伝えることが出来る知識を身に付けます。

植物だけでなく、地域の自然・気候・文化・歴史・産業・特産品・人物など多岐に渡ります。

10を知って、2を伝えることができます。十分に理解していないと、あいまいさが相手に伝わります。

表現力



吸収した知識を、観光者のニーズに合わせてわかりやすく、面白く伝えます。

相手に伝わる会話の速度や目線、身振り手振りなども大切です。例え話を織り交ぜたり、具体的な数値の提示、順位付けによる伝え方などの工夫も考えていきましょう。

思いやり



「もてなし」の心を持って観光客に接すること。
「好意と誠意」が大切です。

一方通行のものではなくて、ガイド側が提供する行動に対して、それを受ける観光客が感謝をし、そのことがガイド側にも伝わる「相互の満足」となる信頼関係を生み出すことにあります。

WINWINですね！

管理能力



予定通りに（時間どおりに）案内出来たかどうかという行程管理、はもちろん、人数の確認や関係各所へ連絡体制、緊急時の対応等の安全管理等がしっかりとスムーズに執り行うことが出来る能力です。

☑ ガイドをする前に

いいガイドとは？

▶ ガイドする相手にあわせて、
コース、ガイドポイントや話題を変えて対応できる

何を見てもらいたいのか、どう思ってもらいたいのか**目標設定**が大切

全体把握

- ・ルートや代替ルートを把握しておく
- ・下見を入念にしておく、電波の通じないところや雨宿りできるところなど探しておく（対策考える）。
- ・ガイドポイントを多めにもっておく

参加人数

- ・ガイド1人あたり20名が適正
- ・手持ちの図等を見せるのであれば10名程度
- ・参加者に応じて歩行スピードや移動距離を変える

緊急対応

- ・けが人やハチに刺されたときどうするか
- ・連絡体制
- ・電話は通じるか？
- ・天候急変時の対応や対策を考えておく

トイレの 気配り

- ・女性や子供のトイレ問題はかなりこまめに配慮する
- ・トイレを我慢した嫌な思い出は強烈
→悪評判につながる
- ・山中なら携帯トイレを持参するなどする

目立つ

- ・団体に溶け込んでしまわないよう目立つことが大切
- ・ユニフォーム、腕章、旗を持つ、ネームプレートを下げるなど
- ・声をかけられやすく

満足度が大きく変わってくる

ガイド技術と ガイドマニュアルの作成

1. ガイド技術

- ・ガイドに求められること
- ・実際のテクニック

2. ガイドマニュアルを作成するにあたって

3. 土佐の野生植物を観光利用する際に 知っておいていただきたいこと



ガイドがはじまりました！

来てくれた観光客に気持ちよく過ごしてもらうために

まずは自己紹介！

元気よく挨拶しましょう！身だしなみもきちんと。親しみをもって、声をかけやすくする環境を作りましょう。●●と呼んでね、などニックネームを伝えてもよいかも。経験が浅くて自信がないときは、打ち明けるとよいかも！

参加者把握！

参加者を見て、何を求めているのか、体力はどうか、など見極め、ガイドの内容やルートの変更を行いましょう。変更ができない場合は参加者条件を設けます。どこから来られたのかがわかると、説明にバリエーションが生まれます。

ガイドの流れ伝達！

ダラダラ続くといやなもの。はじめに全体の概要を伝えておくベターです。「今日は1時間で、ぐるっとまわって、牧野博士の命名植物を紹介していきます。途中でトイレは2か所あります。ちょっと勾配がきついところがあるので、必要な方には杖をお貸ししますから申し出てくださいね」など。

全員に話すつもりで、くまなく視線をくばりながら話しましょう。

☑ ガイド解説中！トークテクニック 一般編

全て解説できるようにしてきますが、全部を出さないでおきます。詰め込みすぎると、自分もお客様もしんどいので、様子を見て適切に解説するものを選びましょう。

噂話だけでガイドしない

不確かな情報での案内だけは絶対にやめましょう。誰かを不幸にしますし、信用失墜につながります。

ユーモア+メリハリをつける

ただ聞くだけだとだれたりします。時に質問を投げかけたり、意見を聞いてみてキャッチボールしましょう。ルーペなどの小道具を使って、特徴となる毛などを見て体験してもらうのよいでしょう。

わからない事は正直に

わからないからといって、適当なことを言ったり、知ったかぶり、ウソを言うのは絶対にやめましょう。知らないことは知らないという勇気と、その後の対応が重要です。

★答之らもない時の返しのテクニック★

主観的表現を避ける

大きい、小さい、長い、短い…じつはこの感覚、人によって違うんです。その人が見て来たものに左右されるので、身振り手振りで伝えたり、何かに例えたり、具体的に〇mくらい、など数値で表しましょう。

☑ ガイド解説中！トークテクニック

主観的表現を避ける



フクジュソウの花は
大きいですか、小さいですか・・・？



ヒマワリの花 大きいですか小さいですか…？

☑ ガイド解説中！トークテクニック 専門編

自分の解説が、その人の人生に影響するかもしれない。そのつもりで…

特徴は何かと関連づけよう

和名の由来となっている特徴があればそれを伝えましょう。関連づけると記憶に残りやすいです。必要であれば触ってもらったり嗅いでもらいたいでしょう。花ことばを教えてあげてもいいかもしれません。

ウサギ、ソナレノギク、ビロードムウサシ...

分布・生育場所

ここにしかない、特徴的なものは特に強調しましょう。参加者の居住地域によっては、高知では「なんちゃあない」ものでも大変珍しいことがあります。

トサミズキ！ ジョウロウネトトギス！

牧野博士との関連について

牧野博士が学名を命名したのか、和名をつけたのか、両方なのか。図を描いたのか、エピソードがあるのか。正しく、正確に。

用語は正しく把握しましょう

ある程度の専門用語は正しく理解しておきましょう。和名、学名、科名。花卉、萼、雌蕊、雄蕊、茎、葉…

細かいことを全部覚えるのは無理です！

植物ごとに解説した**ガイドマニュアル**を作成し、持っておくのも手です。

何度もやっているとそのうち覚えます！心配しないでください！

☑ ガイド解説中！トークテクニック 専門編

用語は正しく把握しましょう

バイカオウレン



カザグルマ



ヤマトグサ



これらの花の ①花弁（花びら） ②雄蕊（おしべ） ③雌蕊（雌蕊） ④萼

がどれか教えてください！

☑ ガイド解説中！トークテクニック 専門編

用語は正しく把握しましょう



ちなみにジャガイモは茎を
サツマイモは根を食べてますよ！

現存する最古の野菜のひとつ
タマネギの ①葉 ②茎 ③根 がどれか教えてください！

☑️ ガイド解説中！その他実践テクニック

ついてきてくれない

お名前を呼んでお声掛けしましょう。
行方不明者を出さないように！



声の届きやすさを意識する

音は風に乗にのります。相手に全然聞こえない時とは？
上にいる・下にいる/風上にいる・風下にいる

1つのものを皆で見る時は

ガイドさんに皆さんがついてくる状況をうまく
利用しましょう。見方のルールを作るのもOK。

移動中に聞き出そう！

沈黙になりがちな次のスポットへの移動中。
そんな時こそ なんで高知に？どこから来たの？など
ガイドに活かせる内容を聞きだしましょう！
※ただしプライベートには立ち入らないで！

×：彼氏彼女は？子供は？結婚しないの？

ガイド解説中！実践テクニック

自生地情報の取り扱いについて

気軽に人に教えない・SNSや登山系情報共有APPへ掲載しない・画像の公開は気を付ける 等等
みなさんから、お客様に啓発活動をお願いします。

フィールドでのプレゼントについて

地元で種子から増やした貴重種、栽培可能なもの
ガイド中に拾った葉や果実…などがありますが
土地所有者はOK？ 保全の観点からOK？
野生植物を抜いてきてない？ 毒物ではない？

地質や気候についても学ぼう

高知県に多様な植物が育まれているのは、気候や地質が大きく関係しています。他県と何が違うのでしょうか。なぜ高知にこの植物が、地形があるのか、総合的に学習しておきましょう。
日照時間 雨量 森林率 地質 などなど

鳥や虫もわかると素敵

地域でよく耳にする声や音の持ち主がわかると素敵です。余力があれば、鳥や虫も解説できるようにしたいですね。

赭鞭一撻 五.

植学に関係ある学科は皆学ぶを要す。

ガイドに対するその他のアドバイス

地域の変化を語るのもよいと思います。

「十数年前まではツツジ類が沢山山を彩っていたけど、今は見られなくなった、なぜなら…」
「かつてはお花畑だったけど今は…」 「ついこの前まで…」 など。

昔の写真などあればいいですね！

地元のかただけが知るネタが面白かったりします。

慣れないうちは入念な下見と練習をしましょう。

誰かと一緒に**模擬ガイド**をしておくとういでしょう。

自分自身もどこかでガイドを受けてきましょう。

その時、**必ずいいと思う点**、**不満に思う点**の両方をみつけ、
今後の自分のガイドに活かしていきましょう。

☑ ガイド解説中！実践テクニック

スマートフォンでの
上手な撮影テクニックを
伝授しましょう



老若男女、所有率の高いスマホ。
いい写真を撮影してもらって、
SNS等でアップしてもらえたら、
とってもよい宣伝になります。

観光者もいい写真がとれてWIN
主催側も宣伝してもらえてWIN！
WINWINWIN！

でも押し付けないでね！

①背景を意識する！

②三分割法

③ピントをあわせ
露出補正で明るさ調整

スマホ撮影テクニック

①背景を意識する！



スマホ撮影テクニック

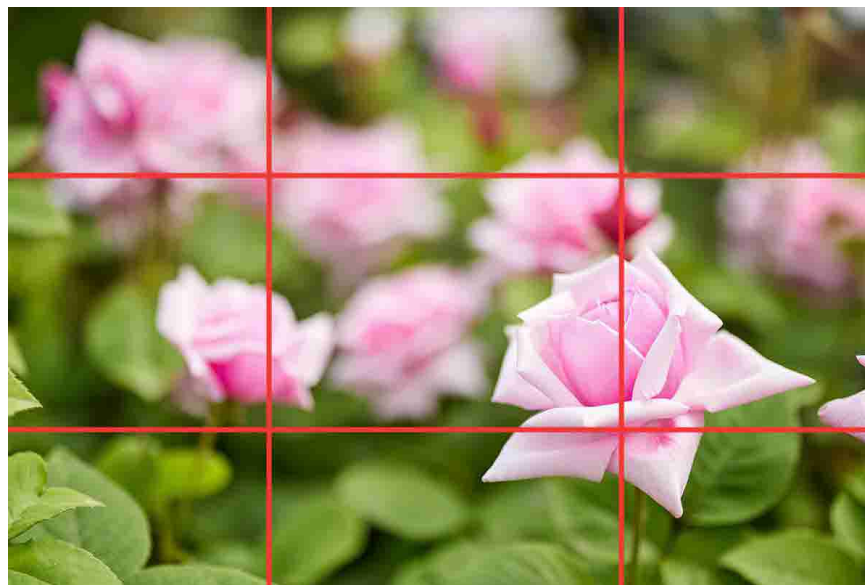
①背景を意識する！

花を際立たせたいときは
背景が暗くなる場所を
探して撮影するとOK！



スマホ撮影テクニック

②三分割法



スマホ撮影テクニック ②三分割法



スマホ撮影テクニック

③ピントをあわせ 露出補正で明るさ調整

□AF（オートフォーカス）

指で画面をタッチした位置に自動でピントを合わせてくれます。



スマホ撮影テクニック

③ピントをあわせ 露出補正で明るさ調整

□露出補正

スマホのカメラは
明るいものは暗く、暗いものは明るくなる
ので、手動で調整してあげましょう。

これも、知らない人多いです！



画面に指を置いた状態で
太陽マークを指を上下さ
せて明るさを調整する

※iPhoneの場合



※ Android機種の場合：「カメラ」の機能設定や、
「マニュアルモード」撮影の設定の中に露出補正
が入っています。露出補正機能が入っていない機
種もあります。



植物を通じて、ガイドを通じて

- ☑ 高知の魅力を知ってもらいたい！
- ☑ また来てもらいたい！
- ☑ ガイドの皆さん自身が
地元を誇りに思って、ますます大好き
になってもらいたい！！！！

ガイド技術と ガイドマニュアルの作成

1. ガイド技術

- ・ガイドに求められること
- ・実際のテクニック

2. ガイドマニュアルを作成するにあたって

3. 土佐の野生植物を観光利用する際に 知っておいていただきたいこと



牧野富太郎生誕150年記念 ゆかりの植物ガイドツアー虎の巻

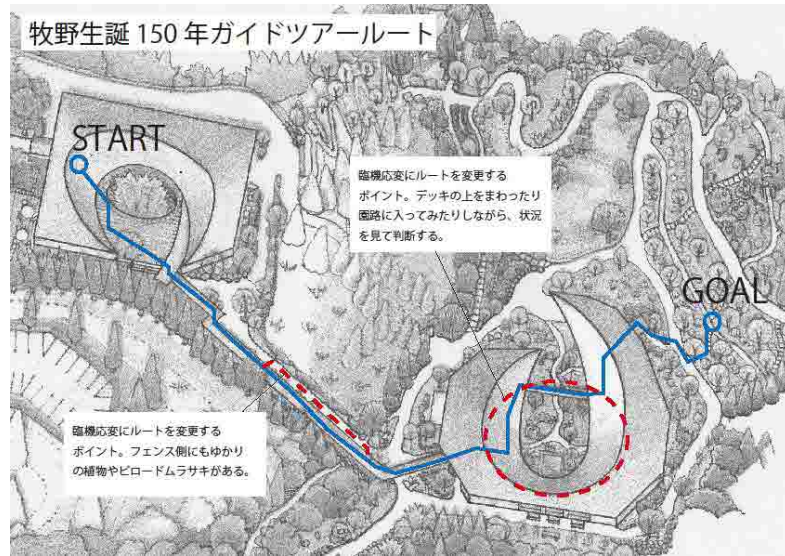
牧野生誕150年を記念してのガイドツアーで、牧野ゆかりの植物を主体に解説します。

牧野博士の観察会のように、一般大衆を引き込むようなユニークでわかりやすい解説を目指しましょう！一部、植物図レプリカをそばに展示している植物もあるので、図の解説にも触れることができます。

ルート上のゆかりの植物を出きる限りピックアップし、各植物の簡易解説書を作成しました。詳細はご自身でアップデートしてください。ツアー渋滞が起きたら臨機応変にルートを変更し（但し以下のメインルートははずれない）対応してください。

勿論、全部を解説するわけではございません。ご自分で状況にあわせてピックアップして解説してください。よろしくお祈りします。

ルート



[所要時間50~60分]

- 映像ホール → 本館WD → 回廊入口 → 回廊
- 展示館前庭 → 展示館中庭 → 展示館見晴台
- さくらつつじ園 (オンツツジ前)

凡例

- 学名命名 ◎和名命名 ○ゆかりのエピソード有り
- △植物図がある ×ゆかりではないけど開花している
- ★紹介映像内で紹介されている
- ※和名、科名の後の年齢は、発表時の年齢（そうでない場合は注釈付）

回廊

ジョウロウホトトギス [ユリ科] ●◎△ 25歳

絶滅危惧II類(VU) (環) / I B類(EN) (高) *Tricyrtis macrantha* Maxim.



高知県の石灰岩地だけに生育する多年草。山中の湿り気のある崖から下垂するように生える。園芸目的の乱獲などにより個体数が減少しており、現在では絶滅危惧種に指定されている。茎に上方に斜上する褐色の毛がある。葉の基部は心形で、両側に耳片がある。茎の上部の葉腋に黄色の鐘形の花を下向きに1個ずつ付ける。花被片の内側の斑点は縁まで入る。和名は優雅な花を宮中に使える貴婦人（上臈）に例えたもの。開花期：10月

※『日本の野生植物』は葉の特徴の解説が間違っています。

牧野富太郎は1887（明治20）年、25歳の時に高知県高岡郡越知町横倉山で本種を発見しました。花が上品で美しかったことから、上臈（宮中の貴婦人）に例えて**和名をつけ**、ロシアのマキシモヴィッチ博士に標本を送りました。その後、新種としてマキシモヴィッチ博士が学名を発表しました。『日本植物志図篇』の記念すべき第1巻第1集第1図版に右の植物図を掲載しています。記載時のコメントから、当時から数が少なく、牧野博士は絶えてしまうことを気にかけていたようです。



ポイント

- 牧野博士が発見し、和名をつけましたが学名はつけていません。
- カラーの植物図は珍しいため、生誕150年切手の図柄に選ばれました。
- 図が逆さまだという指摘がありますが、図をよく見ると折った跡がみられ、標本を描いていることがわかります（この向きでOK）。

2014 年度夜の植物園 虎の巻

栽培技術課 藤井聖子

* 皆様へ *

この虎の巻は、夜の植物サポートツールです。夜咲き植物の総論に加え、各植物について余計とも思われる膨大なマメ知識を背景に、皆様がお客様に楽しく知識を提供する一助となれば幸いです。各植物解説は、例年どおり「展示順」とさせていただきます。

■はじめに（総論）

花が美しいのは、人の目を楽しませるためではない。自力で移動することの出来ない植物の多くは、動物に花粉を運んでもらい種子を作る（風や水に頼るものも）。このような植物はミツバチやチョウを呼び寄せるための餌として甘い蜜を出し、蜜のありかを知らせる目印としてきれいな花を咲かせると考えられている。しかしミツバチやチョウは昼行性で夜の花には訪れない。では夜行性で花の蜜を吸う動物とは何か？それはガの仲間である。夜咲く植物にはいくつか共通した特徴があるが、それがいずれも蛾に花粉を運ばせるための工夫であると考えられる（熱帯ではコウモリだったり甲虫だったりさまざま）。

夜咲き植物の特徴

- (1) 色：夜咲き植物の花の色はほとんどが夜でも見やすい白～黄色である。赤い花は、昼間であれば緑を背景によく目立つが夜は見えにくい。ただしガと人間の視覚・色覚は異なるため、ガを使った研究で確かめられている。ちなみに自然分類ではガとチョウは分類されていない。
- (2) 香：ガに限らず夜行性の動物は一般に嗅覚が発達しているため、夜咲き植物は強く甘い香りを出すものが多い。ガは遠距離から香りで花のありかを感知し、近くに来ると視覚で花を見つける。ガの好む甘い香りの花が多い。
- (3) 蜜：夜咲き植物の花には筒状の部分があり、そこに蜜をためているものが多い。ガの口はストロー状になっていて（使わないときはゼンマイ式に巻いている）、この筒に差し込んで蜜を吸う。その際、体に接触した雄しべの花粉につき、それが他の花の雌しべへ運ばれる。もし筒がなかったらガはストローを使って離れた場所から蜜を吸い、雄しべや雌しべに触れないので花粉をつけて運んでもらえないことになる（共進化）。余談だが、夜咲きの花の蜜は糖度の低いものが多い。濃い蜜は粘性が高くなりストローでは吸いにくくなるからと言われている。

夜葉を閉じる植物：マメ科やデンジソウの葉は夜に閉じる。何のために閉じるのかは解明されていない。詳細は 7 ページを参照。*「眠る」という表現は避けています。

植物と虫の軍拡競争：ガの口が長いストロー状であるのは、花で待ち伏せている肉食動物を避けて遠くから蜜を吸うためと言われている。このストローに対抗して花は筒を作った。ところがストローがなくても丈夫なあごで筒をかじって中の蜜をただ飲みする動物もいる。そこでクサギなどはさらに筒の部分に萼で囲んで無駄飲食を防いでいる。

ヤモリ：ヤモリ（ニホンヤモリ）は夜、電灯の周りの虫を食へて来る。蜜を吸いに来る蛾を狙って夜咲きの花の近くにいることもある。マダガスカルヤモリの仲間は、夜咲き植物の蜜を吸うことが知られている。

■各種植物解説

基本的にガイドツアー順となっていますが、マツヨイグサの仲間やウリの仲間、サボテンなどは便宜上まとめて書いてありますので注意してください。天候によって異なるので

▼記念庭園入口（温室前）

①マツヨイグサの仲間とツキミソウ

■アカバナ科マツヨイグサ属の仲間について：

アカバナ科マツヨイグサ属に分類され、いずれもアメリカ大陸原産で世界中に約 200 種が確認されている。筒のある花。花粉が細い糸でつながっていて、触ると芋づる式にひっついてくる。

ツキミソウ *Oenothera tetraptera* :

黄色い花を咲かせる仲間は、植物学上ではマツヨイグサ（待宵草）のグループに属していて一般の人はこれ等を誤ってツキミソウと呼んでいるが、白い花を咲かせるものがホンマモンのツキミソウである。メキシコに分布し江戸時代末に観賞用として渡来した。適応性が弱いため野生化せず今日では稀に栽培されているにすぎない。花期は 6～9 月頃で、夕方に白い花を咲かせるが、翌朝のしぼむ頃には薄いピンク色となる。太宰治著『富嶽百景』にあらわれる月見草は、実際にはオオマツヨイグサ（かまツヨイグサ）であるとされる。

プロ野球野村克也のエピソードをひとつ。1975 年 5 月 13 日に野村が史上初の通算 2500 本安打（600 号 HR の記者会見時とも）を達成したものの、観客はわずか 6000 人ほどであり、また拍手をしたのは数十人だった。その試合後のインタビュー内で、功績にも関わらずバリーグだった為に注目を浴びなかった苦渋を「王、長嶋が太陽の下で映くヒマワリなら、オレは所詮ひっそりと日本海に映くツキミソウ」と答えた。貧しかった野村少年は家計を助ける為、野良仕事や新聞配達の子供に誰も見ていない夜に美しく映くツキミソウを不思議に思っていたという。その不遇をバリーグの南海で活躍する自身に例えたのである。

*ちなみに高知のあちこちで昼に咲いているツキミソウ様のものはヒルザキツキミソウまたはモモイロヒルザキツキミソウである。北アメリカに分布する短命な多年草で、大正末期に観賞用に渡来し中部地方以西に逸出、野生化した。昼に咲き夜にはしぼむ。ヒルザキツキミソウという名前には少し違和感がある。

マツヨイグサ、オオマツヨイグサ、メマツヨイグサ、コマツヨイグサ（逸出順）について：

日本国内では嘉永 4 年頃にマツヨイグサ (*Oenothera odorata*) が観賞用として渡来したのが最初で、その後オオマツヨイグサ (*Oenothera erythrosepala*) が導入された。これらの仲間は環境適応能力が高く、各地で野生化し、その後逸出したメマツヨイグサ (*Oenothera biennis*)、コマツヨイグサ (*Oenothera lacinata*) 等に加え、今日では道路沿いなどに一般的に生育する雑草となっている。国内に生育するマツヨイグサ属の仲間には、戦後野生化したユウゲショウやヒルザキツキミソウなどの例外もあるが、マツヨイグサ類が俗に「待宵草」、「宵待草」と呼ばれるように、多くの種類は日暮れ時から鮮黄色の可憐な花を咲かせ、翌朝にしぼむ夜咲きの 1 日花である。中秋の名月とスキキはよく似合うが、月明かりに映えるマツヨイグサと虫の声も風情がある。

太宰治が富嶽百景のなかで「富士には月見草がよく似合う」と書いているが、ここでいう月見草とはオオマツヨイグサではないかと言われている。また、竹久夢二は「待てど暮らせど来ぬ人を 宵待ち草のやるせなき 今宵は月も出ぬそうな」(宵待ち草の歌)と詠んだ。「マツヨイグサ」より「ヨイマチグサ」の方が響きが良いので意識して書き換えたのか、単純に間違えたのかは知る由もない。しかもこれもオオマツヨイグサかメマツヨイグサのことを

何を伝えたいのか

ガイドを通じて、観光客に何を伝えたいのか、目標を設定しましょう。ガイド全員で共有するためにも、「はじめに」などで書いておくとい良いでしょう。

正しい情報を整理し記録する

ネット上の噂話や聞いた話での解説は絶対にやめましょう。検証を重ね、正しいと裏付けがとれた情報を整理し記録します。どんな文献やサイトを参考にしたかは、あとで必要になることもあるので、記録しておきましょう。

ガイド対象に関連するものは調べておく

その植物がそこにいる理由、例えば地質や気候など。ジョウロウホトトギスの場合、石灰岩地とは、どういうところ？似た植物は全国にいるの？ホトトギス

分布や開花期等の情報は持っておきましょう

これらの情報はマニュアルに書いておきましょう。県外からこられたかたは、「これは四国だけですか？」など質問されることがあります。また来てもらうためにも、咲いていない花は色や開花期を提示すると良いでしょう。

見どころをピックアップ

その植物のミドコロは？牧野博士が学名をつけたのか、図に描いたのか…エピソードがなくても、その植物のどこがよいのでしょうか？
例) 海岸にしかない、高知県西部に偏っている 花弁の形が鳥のよう などなど

最新の正しい表記で書く

情報が古かったり、内容が謝っていると信用失墜につながります。ましてや、植物分類学者である牧野博士が関連していますので、厳しい目でみられます。なにより、誰かに誤情報を与えるのは大変罪深いことです。

常にアップデートを

一生懸命やっても間違いはあります。発見次第すぐに修正しましょう。マニュアルを作る側でない人も、受け身にならずしっかり読み込み、ガイド全員がマニュアルは本当に正しいのか、この形でいいのか検証することが大切です。



まずは一度作ってみましょう！

ガイド技術と ガイドマニュアルの作成

1. **ガイド技術**
 - ・ガイドに求められること
 - ・実際のテクニック
2. **ガイドマニュアルを作成するにあたって**
3. **土佐の野生植物を観光利用する際に
知っておいていただきたいこと**



1. 土佐の野生植物を観光利用する際に知っておいていただきたいこと

| 牧野博士は高知が生んだ「日本の植物分類学の父」



正しい表記・表現、解説に務めましょう！

牧野博士の学者としての品位を保ちたい！

学名・和名・科名などの「正しい表記」と「正しい解説」に務めましょう。
インターネットは間違いだらけです。

ネット情報やウワサを鵜のみにして看板やマニュアルを作成
→**誤った情報の拡散**。誰かの人生を左右してしまうかも…（責任重大）。

なるべく最新の『牧野植物図鑑』や『日本の野生植物』など、信頼のある図鑑を参照し、必ず情報を検証しましょう。

牧野博士が発見したというのは本当でしょうか？命名したというのは学名、和名、それとも両方でしょうか？…必ず裏付けをとりましょう。

和名は標準和名で統一しましょう

※通称・愛称とわかって使用するのには問題ありません。

和名

代々受け継がれてきた現地の呼び名を**普通名**といい、日本語ではこれを**和名**といいます。地域の方言によって異なることがあるため、全国共通の**標準和名**を設けていますが、規定はないので、常識的に定め、図鑑で統一されている程度です。原則、**カタカナ**で表記します。

通称名または愛称名

雪割桜

ひょうたん桜

月光桜

なんじゃもんじゃ

センダイヤ桜

和名として
使うのは
問題アリ

標準和名および園芸品種名

ツバキカンザクラ

エドヒガン

ヤマザクラ（白花）

ヒトツバタゴ、タブノキなど

サクラ属の園芸品種‘仙台屋’

学名

国際植物命名規約に基づき、**1種に1つのみ与えられる世界共通の学術的な名称**。
一定不変ではなく、研究者の考えや新たな研究結果で変更になることがあります。
規約では、表記のルールが細かく決められています。ここでは表記に関するルールの一部を紹介します。…園芸(栽培) 植物には国際栽培植物命名規約があります。

[和名] フジツツジ

Rhododendron tosaense Makino

属名

種小名

命名者名

基本の形は2名法「属名+種小名」

属名 …大文字からはじめる。慣用的に書体は斜体。
種小名 …全て小文字。慣用的に書体は斜体。
命名者名 …大文字から始める。慣用的に書体は正体。

[和名] ヤナギノギク

変種を意味し **variety** の略。品種の場合は **forma** の略 **f.** を用いる。
いずれも書体は慣用的に正体。
※分類階級の「品種」と「園芸品種」は異なるので注意。

Aster hispidus Thunb. var. *leptocladus* (Makino) Mot.Ito & Soejima

属名

種小名

命名者名

変種名

前命名者名

変種の命名者名

ヤマジノギク

ヤナギノギク (ヤマジノギクの変種)

※学名の発表者が誰かわかるように命名者名を書くことが多いです。

※命名者名に **Makino** とあるからといって牧野博士が新種発表したとは限らない (既にあった学名を変更したことがある)。

こんな学名
はイヤだ!

RHODODENDRON TOSAENSE ←おしゃもじしよ

Aster Hispidus Var. Leptocladus ←ワードのお節介炸裂

※オリジナルティはださないでね!

情報の正確性を検証しましょう

- × ～～という話を聞いた
- × ●●さんがそうっていた、皆そう言っている
- × インターネットで沢山調べた結果5つのサイトで同じことが書いてあった

誤情報は誰かを不幸にします。

実際にあった 間違っている話

- × 牧野博士がジョウロウホトトギスを発見し、学名と和名を命名した。
- × アシズリノジギクは牧野博士が学名をつけた植物。

実際にあった 間違っていると思われていたが本当だった話

- 「雑草という名の植物はない」 は牧野博士のことば

研究等の結果変わった話

- ジョウロウホトトギスは四国、九州に分布する →○高知県固有

草花の観光利用で注意すべきこと

盗掘 / 踏圧

希少植物を紹介・公開することによるリスク。観光客・主催側による情報拡散に起因。

観光利用すると、場所が公開されるので盗掘が発生しやすくなります。**対策が課題。**

2021.08.23 08:34

高知県四万十町で希少植物盗掘横行、絶滅危惧種も株ごと...「例年の2、3倍」保護団体憤る
[高知新聞社](#)



自生していた植物が盗掘された跡。土ごとごっそり持ち去られている（四万十町）

高知県高岡郡四万十町で、自生する希少植物の盗掘が横行している。保護に取り住民グループ「遠山を守る会」によると今年は特に多く、車で乗り付けた盗掘者がち去っていくという。県レッドリストで絶滅危惧種に分類される植物も被害を受けは「保護の努力が台無しだ」と憤っている。



広島：盗掘された場所（左）とコケイラン（右）



広島：盗掘された場所（左）とカヤラン（右）

高知というだけでブランドです。

NHK NEWS WEB

2022年（令和）

山形 NEWS WEB

山辺町 ヒメサユリ約300株盗掘か 地元で大切に育ててきた

09月29日 18時47分



山辺町で地元のボランティア団体や小学生などが大切に育ててきた植物のヒメサユリが、何者かによって掘り返され球根ごと大量になくなっていることがわかりました。団体は盗掘された疑いがあるとして警察に被害届を提出したということです。

朝日新聞デジタル > 記事

国天然記念物ツガザクラ、今年も盗掘 愛媛県警へ被害届

長田 豊 2021年6月10日 8時54分



ツガザクラの盗掘跡=2021年6月8日午前11時14分、愛媛県新居浜市提供

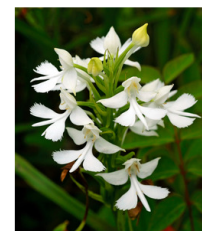
愛媛県 新居浜市 は9日、赤石山系の銅山峰一帯に自生する 高山植物 で、国の天然記念物 にも指定されているツガザクラ約30株が盗掘されたとして、新居浜 署に盗難の被害届を提出した。昨年3株が盗掘されたとして被害届を出している。

市文化振興課によると、5月27日、新居浜観光ガイドの会のガイドから「盗掘されているのではないか」との連絡を受け、31日に市の担当者が標高約1300メートルの山頂付近にある群落を確認。2メートル四方にわたって約15株ずつ盗掘されたとみら

朝日新聞デジタル > 記事

絶滅危惧の植物、拍車かける盗掘「買う人いるから」

有料記事
外尾 誠、会田 禎 2019年5月4日 7時00分



タイサギソウ=鹿児島県奄美大島、外尾誠撮影

希少な植物の盗掘があとを絶たない。その一部は、索性を隠して流通しているとみられる。2015年に国連が採択した「持続可能な開発目標」(SDGs)の目標の一つは「陸の豊かさも守ろう」。持ち去られ、減ってしまった植物を再び増やそうと、市民参加型の保全活動が各地で始まっている。

世界自然遺産を目指す鹿児島県・奄美大島。草原の中に、黒い土がむき出しの場所があった。

「10株ほどが引き抜かれた跡だ。許せない」。島在住の植物写真家山下弘さん(67)が舌気を強めた。昨年9月下旬に被害を確認したという。

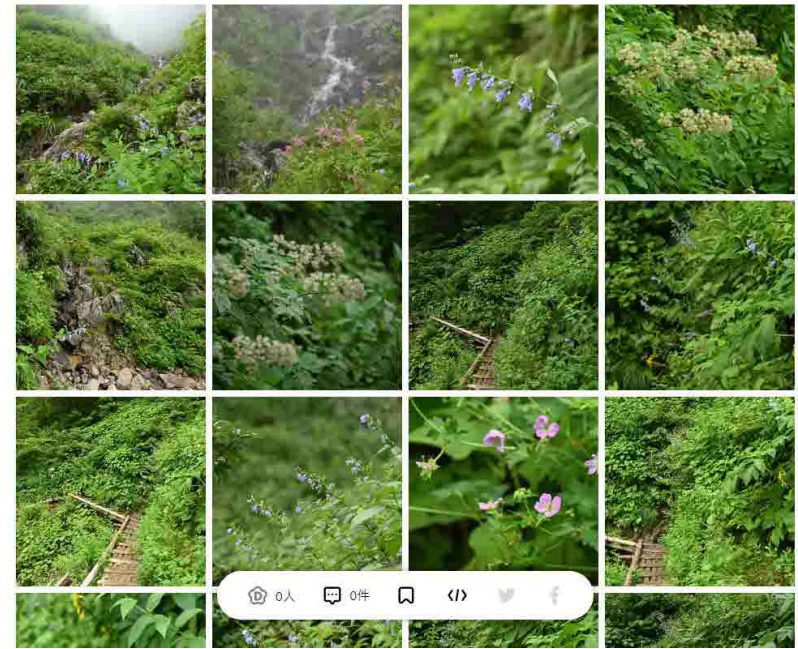
草花の観光利用で注意すべきこと

盗掘 / 踏圧

希少植物を紹介・公開することによるリスク。
観光客・主催側による
情報拡散に起因。

近年、登山情報共有アプリが原因と
思われる盗掘が問題となっている
情報管理の徹底を！！！！

観光者のかたにも、気を付けるように教えてあげましょう。



位置情報がなければOKではありません。背景などから推察できます！

いちからどうやって調べたらいいんだ！

アタリをつけてから→専門書を見る



便利ですが、ほとんど間違っていると思って使います。あくまでも検討がつかない時のアタリです。



簡便

専門

簡便な図鑑（左）と専門的な図鑑（右）の例。
2016大西亙, 「植物の名前、どうやって調べる？」より抜粋



牧野博士のゆかりかどうかは論文や文献を見なくてはわからないので難しい…
→植物園に調べに来てね！

緒鞭一撻 十四。
書を家とせずして、友とすべし。

生態系の攪乱



他地域の同種導入による遺伝子汚染

コマクサ自生地に園芸品種 誰かが故意に種まき勢力拡大か



烏帽子岳に咲く従来種のコマクサ
=2022年7月18日 去石信一撮影



同所、コマクサ'夕映'と思われる
園芸品種 = 2022年7月18日
去石信一撮影

「高山植物の女王」とも称されるコマクサが自生する名所、浅間山系・池の平湿原の「三方コマクサ園」（長野県東御市）で、**誰かが勝手に持ち込んだらしい園芸種「夕映」とみられる株が勢力を広げている**。ハイカーが見栄えのする園芸種を、従来のコマクサと誤解して自然を見誤るケースも想定される。

毎日新聞

汚染すすむ自生地のサギソウ



サギソウ

神戸大学の最新の研究では、サギソウ自生地においてDNA解析を行ったところ、兵庫県内5カ所の**自生地において、園芸品種の混入が発覚し、もともとの自生していた株との交雑種も発見され、遺伝子汚染が進んでいる**ことが判明した。

神戸大学

**地球誕生から培われた歴史を台無しに
二度と元には戻せない！**

長野県版外来種対策ハンドブック 対策に取り組みたい外来種⑨

高山帯の移入コマクサ

科名：ケシ科
学名：Dicentra peregrina
(国内由来の外来種*)

【どんな被害を引き起こすのか】

生態系：遺伝的攪乱

- ・本来生育していない場所に侵入・定着することにより、本来の自然景観や生態系を損なう
- ・自生のコマクサが生育する場所では、地域に固有な個体の遺伝情報の攪乱を引き起こす

【生育場所】

- ・高山帯に生える
- ・稜線上の風衝砂礫地や火山砂礫地に生育する
- ・礫の移動のほか、風雪が強く、乾燥し、直射日光の強い厳しい環境に生育する



- ・花茎は高さ 6～10cm
- ・花期は 7～8月
- ・上端に短い総状の花序をつけ、2～7花を開く
- ・花は淡紅色で、長さ約 2cm、幅 1cm 内外

- ・数個の葉を根生する
- ・葉は柄があって 3 出状に多数に細かく分裂し、長さ幅ともに 3～5cm
- ・葉の終裂片は線状長楕円形、鈍頭で、長さ 2～6mm、幅 1mm
- ・粉白色を帯び、全縁



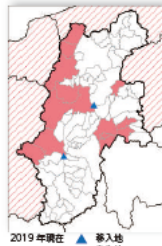
【どこまで広がっているか】

長野県では

- ・自生地は北アルプスと八ヶ岳、御岳等
- ・木曾駒ヶ岳や美ヶ原等に人為的に持ち込まれたものが生育

全国では

- ・自生地は北海道、本州（中部地方北部）
- ・支笏洞爺国立公園の羊蹄山や樽前山、日光国立公園の日光白根山、白山国立公園の高山帯では、もともと自生していなかったコマクサが人為的に持ち込まれたため、除去作業が実施されている



世界の分布

- ・自生地はシベリア東部、サハリン、カムチャッカ半島、千島列島

※日本国内のある地域から、もともといなかった地域に持ち込まれた場合は「外来種」となり、もともその地域にいる生物に影響を与える場合があります。このような「外来種」のことを「国内由来の外来種」と呼びます。国内由来の外来種であるかは、遺伝子を見て、どの地域集団と共通しているかを確かめる必要があります。

高さ 5～10cm (花茎) の多年生草本



開花株の根は地中深くに伸びる
とはないが、広範囲に伸長する



掘り探った株の根茎

- ・蒴果は狭長楕円形、長さ 8～10mm、幅約 4mm で、枯れた花冠に包まれる
- ・種子は黒色で光沢がある

【特性】

- ・高山砂礫地に生育
- ・他の植物が生育しない厳しい環境に生育する
- ・種子により繁殖する
- ・高山帯の代表的な植物の一つであり、山野草愛好家の人気が高い

コマクサが自生していない 長野県の高山帯に、誰かが コマクサを植えてしまった

綺麗でいいじゃない！

という考えは捨てましょう。
地球誕生からこれまで
そこになかった生物が入るとどうなるか。

密接で複雑な生態系バランスが崩れ
それによって損なわれるものは
はかり知れません。

※先述の「コマクサ自生地にコマクサの
園芸品種」問題との違いがわかりますか？

国内由来の外来種問題

ノジギクが自生していない
室戸岬のシオギク自生地に、
誰かがノジギクを植えてしまった

室戸岬でも、花の綺麗なノジギクを見せてあげたいと思ったのでしょうか？理由はわかりませんが、人為的に行われた行為です。

その代償は、計り知れません。汚染された雑種が純粋なシオギクと交配を繰り返し、どんどん汚染された遺伝子が浸透しています。本来のシオギクが失われてしまいます。もう、二度と戻せません。

広島大学大学院HPより抜粋



シオギク



ノジギク

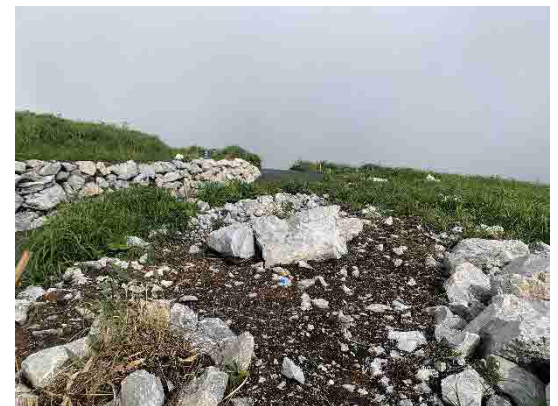
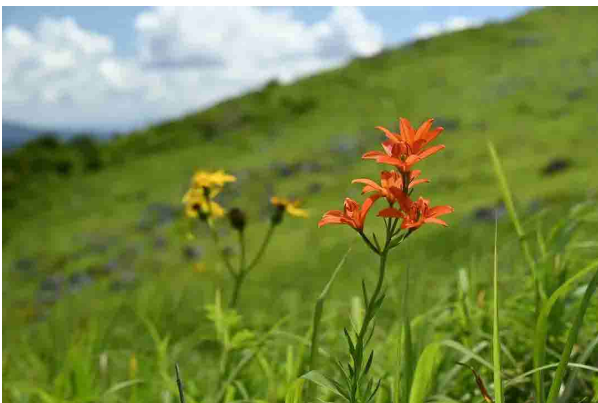


シオギク雑種群

景観の問題

天狗高原

工事が全て悪いわけではありません。
ただ、配慮すべきことがないかどうか立ち止まって
いちど考えてもらいたいです。



場合によっては失われた植物は帰ってこない。工事前に一度調査を。

景観の問題

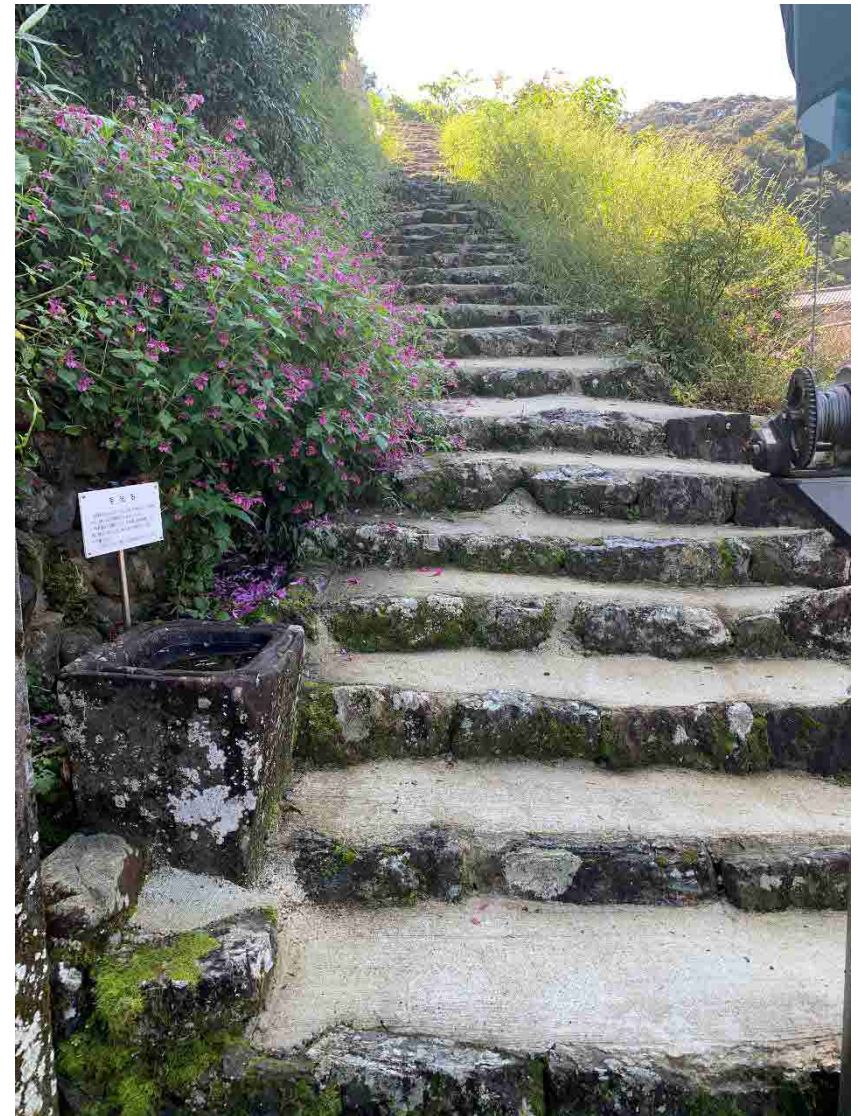
佐川町 金峰神社（牧野富太郎博士生家裏）

観光客がぼやけているのは何でしょう？
今一度見慣れた地元の良さを再考しましょう。



10年後

近隣のかたの
安全のために
伐採と工事が
行われた



歴史が刻んだ文化的景観も一度壊したらもとには戻せない。

景観の問題

維持管理



景観が悪いとされる様々な事例

安全のため、利便性のため、作業性のため
・・・理由があったとしても
やり方がまずかったり、景観を台無しにすると
批判を受けることがあります。

みなさんのガイドで
ぜひ、観光者のかたがたが

「さすがは土佐だけのことはある！」

と絶賞するように お願いいたします。