

総 括 事 項

1 名称・所在地

高知県水産試験場

(本 場) 高知県須崎市浦ノ内灰方1153-23

電話：088-856-1175 e-mail：040409@ken.pref.kochi.lg.jp

FAX：088-856-1177 HP：<https://www.pref.kochi.lg.jp/soshiki/040409/>

交通機関：JR高知駅(高知市)からとさでん交通バス宇佐行き乗車、終点宇佐から徒歩10分

(古満目分場) 高知県幡多郡大月町古満目330

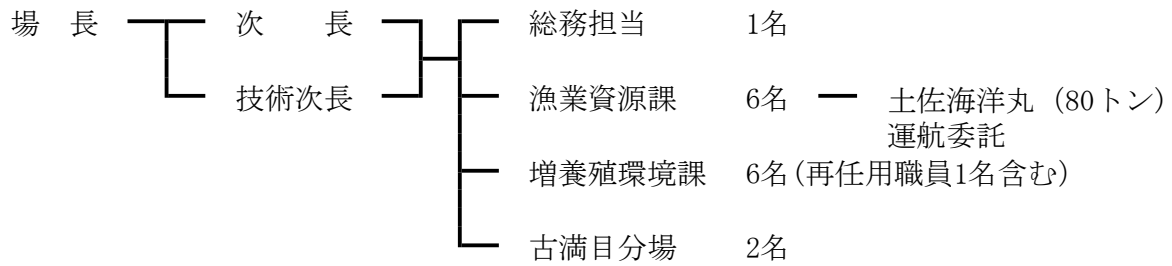
電話：0880-72-1072 FAX：0880-72-1073

交通機関：高知西南交通 古満目バス停で下車、徒歩5分

2 沿 革

| | |
|-----------------|------------------------------------|
| 1901(明治34)年 | 県庁内に設立 |
| 1902(明治35)年 | 須崎町(現須崎市)に新庁舎を建設し移転 |
| 1920(大正9)年 | 講習部新設 |
| 1926(昭和元)年 | 無線電信陸上局新設 |
| 1944(昭和19)年 | 講習部廃止 |
| 1946(昭和21)年 | 南海地震により庁舎一部破損、備品類大部分を流失 |
| 1954(昭和29)年 | 15号台風により庁舎全壊 |
| 1955(昭和30)年 | 庁舎新築 |
| 1968(昭和43)年 | 幡多郡大月町古満目に実験室設置 |
| 1971(昭和46)年 4月 | 須崎市浦ノ内灰方に庁舎新築移転 |
| 1971(昭和46)年 4月 | 大月町古満目に試験地設置 |
| 1971(昭和46)年 4月 | 大月町古満目に実験所設置 |
| 1978(昭和53)年 3月 | 無線局業務を須崎無線漁業協同組合へ移管 |
| 1983(昭和58)年 1月 | 海洋開発調査船「土佐丸」竣工 |
| 1983(昭和58)年 4月 | 栽培漁業センターの設置に伴い古満目実験所を廃止、大月町に貸与 |
| 1986(昭和61)年 3月 | 海洋漁業調査船「土佐海洋丸」竣工 |
| 1986(昭和61)年 7月 | 皇太子殿下下行啓 |
| 1991(平成3)年 2月 | 海洋漁業センター新築 |
| 1997(平成9)年 4月 | 機構改革により、5課(科)体制が4課(科)体制となる |
| 1998(平成10)年 4月 | 機構改革により、産業技術委員会事務局へ移管 |
| 2003(平成15)年 12月 | 海洋開発調査船「土佐丸」廃船 |
| 2003(平成17)年 4月 | 機構改革により、課(科)体制が3課(部)体制となる |
| 2003(平成17)年 9月 | 横浪林海研究交流センターの設置 |
| 2005(平成19)年 4月 | 機構改革により産業技術部に組織替え及び3課(部)体制が3課体制となる |
| 2008(平成20)年 7月 | 海洋漁業調査船「土佐海洋丸」廃船 |
| 2008(平成20)年 9月 | 新海洋漁業調査船「土佐海洋丸」竣工 |
| 2009(平成21)年 4月 | 機構改革により、水産振興部に移管 |
| 2011(平成23)年 4月 | 機構改革により、3課体制が2課体制となる |
| 2016(平成28)年 4月 | 大月町古満目に古満目分場設置 |

3 令和3年度機構及び人員



4 令和3年度職員一覧

場長 岩崎 健吾
 次長 山下 修也
 技術次長 柳川 晋一

| 職名 | 職種 | 氏名 | 備考 |
|---------|-----|--------|----|
| 主任（総括） | 行政職 | 小松 和彦 | |
| 漁業資源課長 | 研究職 | 清水 重樹 | |
| チーフ | 研究職 | 林 芳弘 | |
| 主任研究員 | 研究職 | 伊與田 慎右 | |
| 主任研究員 | 研究職 | 宮澤 英将 | |
| 主任研究員 | 研究職 | 飯田 敦子 | |
| 研究員 | 研究職 | 松田 裕太 | |
| 増養殖環境課長 | 研究職 | 梶 達也 | |
| チーフ | 研究職 | 山下 樹徹 | |
| 主任研究員 | 研究職 | 池部 慶太 | |
| 主任研究員 | 研究職 | 占部 敦史 | |
| 研究員 | 研究職 | 上村 海斗 | |
| 専門員 | 研究職 | 杉本 昌彦 | |
| 古満目分場長 | 研究職 | 荻田 淑彦 | |
| 主任研究員 | 研究職 | 山下 慶太郎 | |

5 令和3年度当初予算

(単位：千円)

| 課 題 名 ・ 事 業 名 | 予算額 | (内 訳) | |
|----------------------------|---------|-------|--------|
| | | 国庫負担 | 諸収入 |
| 水産試験場管理運営費 | 169,930 | | 0 |
| 管理運営費・共通経費・施設整備費 (本場) | 66,223 | | |
| 管理運営費・施設整備費 (古満目分場) | 11,168 | | |
| 調査船運航事業費 | 92,539 | | |
| 水産業試験研究費 | 85,262 | 6,311 | 45,596 |
| 地域レベルでの漁況海況情報の提供 | 4,257 | | 1,046 |
| 資源評価調査委託事業 | 22,025 | | 22,025 |
| 日本周辺高度回遊性魚類資源調査委託事業 | 7,553 | | 7,553 |
| 浮魚礁モニタリング調査事業 | 140 | | |
| 急潮に強い定置網漁業への転換に向けた現場潮流の解析 | 6,835 | 1,105 | |
| 魚類養殖における寄生虫の新たな防除技術の開発 | 2,551 | 1,246 | |
| 赤潮の早期検知と海水からの病原体の検出技術の開発 | 2,715 | 1,001 | |
| 高精度な漁況漁場予測手法の開発 | 5,001 | 1,872 | 996 |
| 資源・漁業情報ネットワーク事業 (古満目分場) | 13,976 | | 13,976 |
| 赤潮の早期検知と海水からの病原体の検出技術の開発 | 957 | 478 | |
| 県西部の魚類養殖における疾病等の対策 | 1,217 | 609 | |
| 技術支援事業費 | 2,512 | | |
| 干潟及び藻場回復の取組に関する支援 | 1,195 | | |
| サメによる漁業被害対策に関する支援 | 1,317 | | |
| 会計年度任用職員経費 | 15,523 | | |
| 水産振興部から令達事業 | 4,778 | 1,041 | 738 |
| 赤潮等発生監視調査事業 | 214 | | |
| 漁場環境改善推進事業 | 738 | | 738 |
| 養殖衛生管理整備事業 | 2,082 | 1,041 | |
| 沿岸沖合漁業振興事業 | 1,744 | | |
| 計 | 259,970 | 7,352 | 53,686 |

<参考> 水産試験場当初予算額の推移

| 年 度 | 金額 (千円) | 前年比 (%) | 年 度 | 金額 (千円) | 前年比 (%) |
|------------|------------|------------|------------|------------|------------|
| 1999(平成11) | 206,537 | 85.7 | 2011(平成23) | 177,210 | 148.0 |
| 2000(平成12) | 216,315 | 104.7 | 2012(平成24) | 165,789 | 93.6 |
| 2001(平成13) | 215,814 | 99.8 | 2013(平成25) | 190,066 | 114.6 |
| 2002(平成14) | 206,028 | 95.5 | 2014(平成26) | 155,751 | 81.9 |
| 2003(平成15) | 185,881 | 90.2 | 2015(平成27) | 159,503 | 102.4 |
| 2004(平成16) | 141,467 | 76.1 | 2016(平成28) | 173,101 | 108.5 |
| 2005(平成17) | 141,753 | 100.2 | 2017(平成29) | 192,738 | 111.3 |
| 2006(平成18) | 128,976 | 91.0 | 2018(平成30) | 185,347 | 96.2 |
| 2007(平成19) | 131,877 | 102.2 | 2019(令和元) | 178,075 | 96.1 |
| 2008(平成20) | 114,156 | 86.6 | 2020(令和2) | 173,601 | 97.5 |
| 2009(平成21) | 119,434 | 104.6 | 2021(令和3) | 169,930 | 97.9 |
| 2010(平成22) | 119,763 | 100.3 | | | |

6 令和3年度業務実績

(1) 学習会・研修会等

| 開催日 | 講 師 | 講演内容 | 会議・研修会等名称 | 開催場所 | 対象者 | 参加人数 |
|-------|-------|---|-----------------------|------------------|-----------------|------|
| 4/27 | 占部 敦史 | 水産用ワクチン接種技術講習会 | 水産用ワクチン接種技術講習会 | 宿毛漁業指導所 | 養殖業者及び水産医薬品会社 | 8 |
| 5/14 | 占部 敦史 | 水産用抗菌剤の適正使用と薬剤耐性菌について | 薬剤耐性菌に関する講習会 | 大谷漁業協同組合 | 養殖業者及び水産医薬品会社 | 約10名 |
| 7/26 | 梶 達也 | 浦ノ内湾のアサリ | 仁淀川広域内児童交流体験事業 環境学習 | 高知県水産試験場海洋漁業センター | 体験学習に参加した親子 | 約30名 |
| 7/30 | 清水 重樹 | マリンイノベーションについて(急潮の発生予測の開発及び二枚潮の発生) | 令和3年度第1回共通座学研修会 | 高知県水産会館 | 新規就業者等 | 15 |
| 9/13 | 宮澤 英将 | 高知県の魚について | 社会科(水産業)の学習 | 高知小学校 | 高知小学校5年生 | 58 |
| 9/28 | 梶 達也 | 魚を“いただきます”とはどういうことでしょうか? ~カツオを例に魚の世界を見てみましょう~ | 総合的な学習の時間 | 香美市立香長小学校 | 小学生及び教員 | 約30名 |
| 10/6 | 梶 達也 | 魚を“いただきます”とはどういうことでしょうか? ~カツオを例に魚の世界を見てみましょう~ | 水産試験場見学 | 佐川町立斗賀野小学校 | 小学生及び教員 | 約30名 |
| 10/6 | 清水 重樹 | 日本、県の水産業の現状及び水産試験場の業務内容について | 水産試験場施設見学及び研修 | 海洋漁業センター | 斗賀野小学校5年生及び引率教諭 | 27 |
| 12/7 | 宮澤 英将 | 高知県沿岸におけるカツオの漁獲動向 | 令和3年度水産関係者との意見交換会 | 県民文化ホール | 水産関係者 | 30 |
| 12/17 | 梶 達也 | 補償成長(リバウンド)を利用した餌止め効果の検証 | 高知県漁協深浦支所地区委員会 | 高知県漁協深浦支所 | 地区の養殖業者及び漁協職員 | 約10名 |
| 2/21 | 山下 樹徹 | 令和3年度天皇州アサリ現存量調査の結果について | 令和3年度第10回高知海区漁業調整委員会 | 高知会館 | 高知海区調整委員 | 14名 |
| 3/25 | 宮澤 英将 | 高知県沿岸におけるカツオの漁獲動向 | 高知県近海鮭漁撈通信協議会第28回通常総会 | 商工会館 | 近海鮭漁業関係者 | 11 |
| 3/30 | 松田 裕太 | 室戸沖キンメ漁場における二枚潮予測について | キンメ漁業者学習会 | 室戸総合庁舎4階 | 漁業者 | 2 |

(2) 研究会・シンポジウム等の開催

| 開催日 | 開催名称 | 開催場所 | 参加人数 |
|----------|---------------------|---------------------|--------------------|
| 10/21～22 | 太平洋中・南ブロック資源海洋調査研究会 | 高知城ホール (Web同時開催) | 145名うち Web参加74名 |

(3) 学会・研究会等での発表(口頭発表・ポスターセッション含む)

| 発表日 | 所属 | 発表者名 | 演題 | 学会・研究会等名称 | 開催場所 |
|-------|--------|-------|---|--------------------------|--------------------|
| 10/20 | 漁業資源課 | 林 芳弘 | 黒潮がマルソウダ曳縄漁業に及ぼす影響について | 令和3年度太平洋中・南ブロック資源海洋調査研究会 | 高知城ホール |
| 10/20 | 漁業資源課 | 松田 裕太 | 中央分枝流による急潮発生過程 | 令和3年度太平洋中・南ブロック資源海洋調査研究会 | 高知城ホール |
| 10/20 | — | 柳川 晋一 | タチウオの生物学的特性 | 令和3年度太平洋中・南ブロック資源海洋調査研究会 | 高知城ホール |
| 11/5 | 漁業資源課 | 松田 裕太 | 紀伊水道外域に進入する中央分枝流による急潮の発生過程 | 急潮研究会 | 九州大学筑紫キャンパス応用力学研究所 |
| 11/9 | 増養殖環境課 | 占部 敦史 | 高知県におけるレンサ球菌症のエリスロマイシン耐性菌について | 令和3年度瀬戸内海・四国ブロック魚病検討会 | 大分県 |
| 11/30 | 増養殖環境課 | 占部 敦史 | 高知県におけるレンサ球菌症のエリスロマイシン耐性菌について | 令和3年度魚病症例研究会 | Web開催 |
| 2/15 | 増養殖環境課 | 占部 敦史 | スワブ法による <i>Edwardsiella anguillarum</i> の検出について | 令和3年度南中九州・西四国水族防疫会議 | Web開催 |

(4) 投稿論文・執筆等

| 所属 | 著者名 | 題名 | 投稿学会・書籍名等 |
|-----------------|--------------------------|--------------------|----------------------|
| 高知県庁水産流通課(現所属) | 猪原 亮・ 阪本 賢治・ 田中 秀和 | 室戸岬東岸における急潮予測技術の開発 | 海洋と生物 vol.43 No.1 |
| 水産試験場 | 柳川 晋一 | 日本産タチウオの生物学的特性 | 黒潮の資源海洋研究 第23号 |
| 水産試験場古満目分場(現所属) | 山下 慶太郎 | 高知県沿岸カツオ漁と黒潮流路との関係 | 水産海洋研究 85巻1号 |

* 著者が複数名の場合、太字の氏名は当場所属職員。なお、猪原亮及び山下慶太郎は、業務担当時に水産試験場漁業資源課に所属

(5) 海洋漁業調査船 「土佐海洋丸」 運航実績

| 航海期間 | 調査項目 | 運航日数 |
|--------------------------|---|------|
| 4/1～4/6, 4/14～4/22 | ・土佐湾、宿毛湾の定線調査 ・漁場一斉調査 ・大水深域漁場調査 | 12 |
| 4/22～6/25 | ・回航（上架修繕） | 2 |
| 7/1～7/8 | ・土佐湾、室戸東、室戸沖合及び足摺沖合定線 ・キンメダイ漁場環境調査 | 8 |
| 8/4～8/6, 8/10～8/13 | ・土佐湾、室戸東、室戸沖合及び足摺沖合定線 | 7 |
| 9/1～9/6, 9/22～9/24 | ・土佐湾、室戸東定線 ・キンメダイ漁場環境調査 ・足摺沖二枚潮調査 ・黒牧13号点検 | 9 |
| 10/4～10/10 | ・土佐湾及び室戸東定線 ・キンメダイ漁場環境調査 ・足摺沖二枚潮調査 | 7 |
| 10/27～11/17 | ・回航（上架修繕） | 2 |
| 11/18～11/24 | ・土佐湾、室戸東及び宿毛湾定線 ・キンメダイ漁場環境調査 ・足摺沖二枚潮調査 | 7 |
| 12/2～12/8 12/20～12/23 | ・土佐湾、室戸東及び宿毛湾定線 ・キンメダイ漁場環境調査 ・足摺沖二枚潮調査 ・黒牧6号、8号及び17号点検 | 11 |
| 1/7～1/15 | ・土佐湾、室戸東及び宿毛湾定線 ・キンメダイ漁場環境調査 ・足摺沖二枚潮調査 | 9 |
| 2/1～2/9 | ・土佐湾及び宿毛湾定線 ・キンメダイ漁場環境調査 ・足摺沖二枚潮調査 ・黒牧13号点検 | 9 |
| 3/1～3/9 3/15～3/17 | ・土佐湾、宿毛湾、室戸沖合及び足摺沖合定線 ・キンメダイ漁場環境調査 ・足摺沖二枚潮調査 ・漁場一斉調査 | 12 |
| | | |
| 計 | | 95 |

* 運航日数には、荒天等による港内での待機日を除く