

令和4年度

第2回高知県農業経営・生産対策等に関する第三者委員会 次第

令和4年12月20日 9:30~11:00

とかの集落活動センターあおぞら

- 1 開会 (9 : 3 0 ~)

- 2 議事
 - (1) 中山間地域等直接支払交付金の実施状況 (9 : 3 5 ~)
内容説明：農業政策課

 - (2) 佐川町管内の実施状況 (9 : 5 5 ~)
内容説明：佐川町産業振興課

 - (3) 佐川町斗賀野地区の取り組みについて (1 0 : 0 0 ~)
内容説明：とかの集落活動センターあおぞら

 - (4) 意見交換・現地視察

- 3 閉会 (~ 1 1 : 0 0)

令和4年度

第2回高知県農業経営・生産対策等に関する第三者委員会

配布資料

- (1) 中山間地域等直接支払交付金の実施状況
- (2) 農村 RMO 形成推進事業概算要求資料

農業政策課

令和3年度

中山間地域等直接支払交付金の実施状況

令和4年12月

農業政策課

～目次～

1	交付市町村数	1
2	協定数	1
	(1) 集落協定	
3	交付面積	2
	(1) 協定別の交付面積	
	(2) 地目別の交付面積	
	(3) 交付基準別の交付面積	
	(4) 加算措置への取組	
4	交付総額	6
5	協定の概要	7
	(1) 1集落協定当たりの参加者数・交付面積・交付金額等	
	(2) 協定の規模分布	
	(3) 協定参加者等の状況	
6	集落協定の内容	9
	(1) 協定に定める活動内容等	
	(2) 交付金の配分割合	
	(3) 共同取組活動に配分された交付金の用途	
	(参考1)	
	高知県における中山間地域等直接支払制度の実施状況 (H12～R3)	14
	(参考2)	
	市町村別の実施状況データ	15
	(参考3)	
	多面的機能支払交付金 (農地維持支払) ・中山間地域等直接支払制度 における面積カバー率	18

1 交付市町村数

協定を締結する上での指針となる促進計画（※）は34市町村全てが策定している。うち、協定を締結した集落等に対し交付金を交付した市町村は31市町村であり、促進計画を策定した市町村に占める割合は91%となっている。全国もほぼ同様の傾向。

	全市町村数	促進計画策定		交付市町村率 ②/①
		市町村数 ①	交付市町村数 ②	
全国	1,718	1,036	996	96%
高知県	34	34	31	91%

表-1

※

促進計画とは、農業の有する多面的機能の発揮の促進に関する法律第6条に定められた農業の有する多面的機能の発揮の促進に関する計画であって、法第3条第3項第2号の事業にかかるもの。

2 協定数

第5期対策の2年度目となる令和3年度の協定数は544協定で、全てが集落協定となっており、個別協定は無い。

	全体			集落協定（※1）			個別協定（※1）		
	協定数	基礎 単価	体制整備 単価	協定数	基礎 単価 （※2）	体制整備 単価 （※2）	協定数	基礎 単価	体制整備 単価
都府県	23,843	5,596	18,247	23,266	5,508	17,758	577	88	489
高知県	544	257	287	544	257	287	0	0	0

表-2

※1

集落協定とは、対象農用地において農業生産活動等を行う複数の農業者等が締結する協定。

個別協定とは、認定農業者等が、農用地の所有権等を有する者との間で利用権の設定等又は農作業受委託を行う契約に基づき締結する協定。

※2

基礎単価とは、農業生産活動等を継続するための活動のみを行う場合の単価（交付単価の8割を交付）。

体制整備単価とは、農業生産活動等を継続するための活動に加え、農業生産活動等の体制整備のための活動を行う場合の単価（交付単価の10割を交付）。

(1) 集落協定

高知県に個別協定は存在しないため、集落協定に絞って全国（＝都府県）と比較すると、高知県の集落協定のうち基礎単価に取り組んだ協定は、257協定、体制整備単価に取り組んだ協定は287協定であり、各々の占める割合は47%、53%、一方で全国では、24%、76%となっており、基礎的な活動にとどまる協定の占める割合が高い。

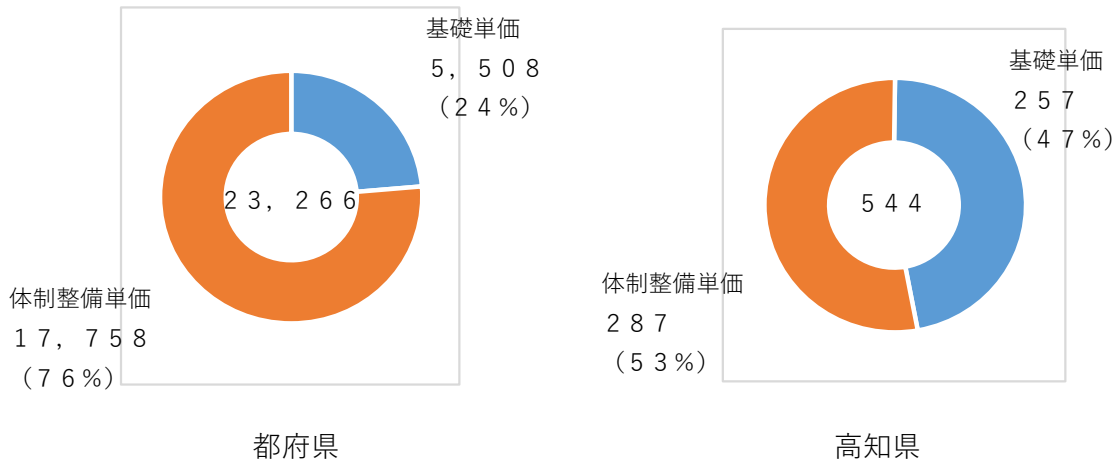


図-1

3 交付面積

(1) 協定別の交付面積

集落協定の交付面積は、6,459haで、そのうち基礎単価による交付面積は1,615ha、体制整備による交付面積は4,844haとなっている。各々の占める割合は、25%、75%となっている。

(単位：ha)

	集落協定		
	計	基礎単価	体制整備単価
都府県	323,707	47,573	276,134
高知県	6,459	1,615	4,844

表-3

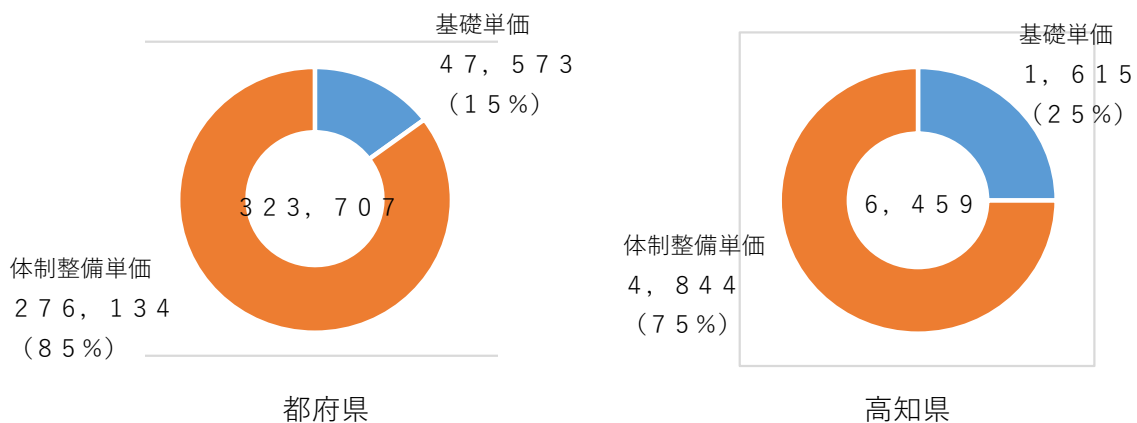


図-2

(2) 地目別の交付面積

地目別の交付面積の割合は、田が77%、畑が22%と大半を占める。全国に比べ畑の占める割合が高い。

(単位：ha)

	計	田 (※1)	畑 (※2)	草地 (※3)	採草放牧地 (※4)
都府県	323,707	264,056	43,894	3,305	12,453
高知県	6,459	4,974	1,431	4	50

表-4

※1

「田」とは、たん水するための畦畔及びかんがい機能（自然にかんがいをするものを含む。以下同じ。）を有している土地とする。

※2

「畑」とは、田以外の農地で草地を除く畑とし、樹園地を含むものとする。

※3

「草地」とは、牧草専用地とする。

※4

「採草放牧地」とは、農地以外の土地で、主として耕作又は養畜の事業のための採草又は家畜の放牧の目的に供されるものをいう。

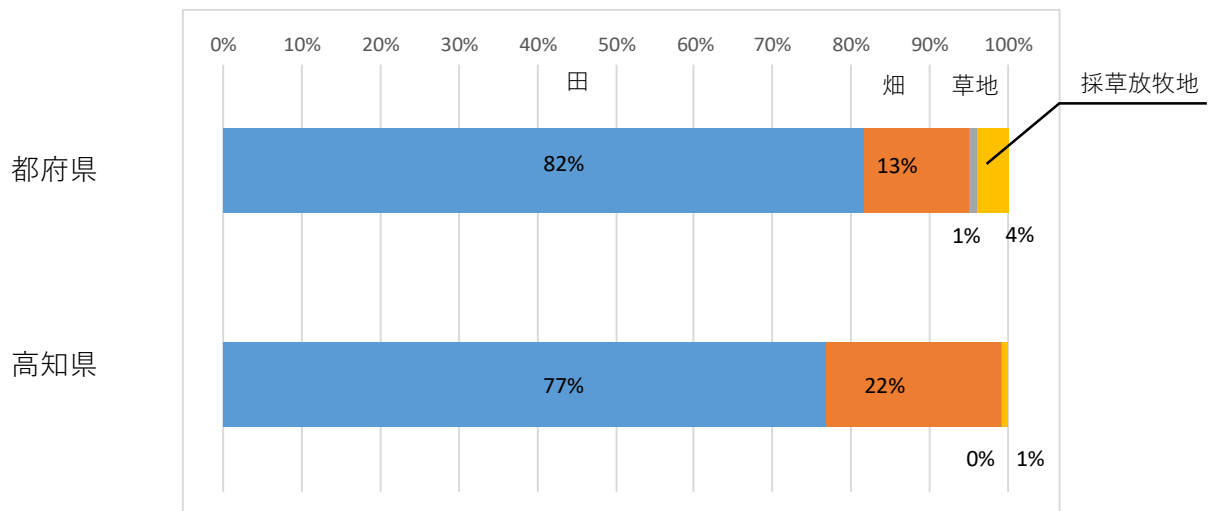


図-3

(3) 交付基準別の交付面積

交付対象となる農用地の基準別の交付面積の割合は、急傾斜が60%、緩傾斜が34%、高齢化率・耕作放棄率などのその他農用地が6%となっている。全国に比べ、耕作条件の厳しい急傾斜の占める割合が高い。

(単位：ha)

	計	傾斜農用地		その他農用地				
		急傾斜 (※1)	緩傾斜 (※2)	小計	高齢化率・ 耕作放棄率	小区画・ 不整形	草地比率の 高い草地	8法地域内特認
都府県	323,707	173,230	139,790	10,687	2,093	170	0	8,424
高知県	6,459	3,889	2,170	400	400	0	0	0

表-5

※1

急傾斜とは、勾配が田で1/20以上、畑、草地及び採草放牧地で15度以上である農用地。

※2

緩傾斜とは、勾配が田で1/100以上1/20未満、畑、草地及び採草放牧地で8度以上15度未満である農用地。

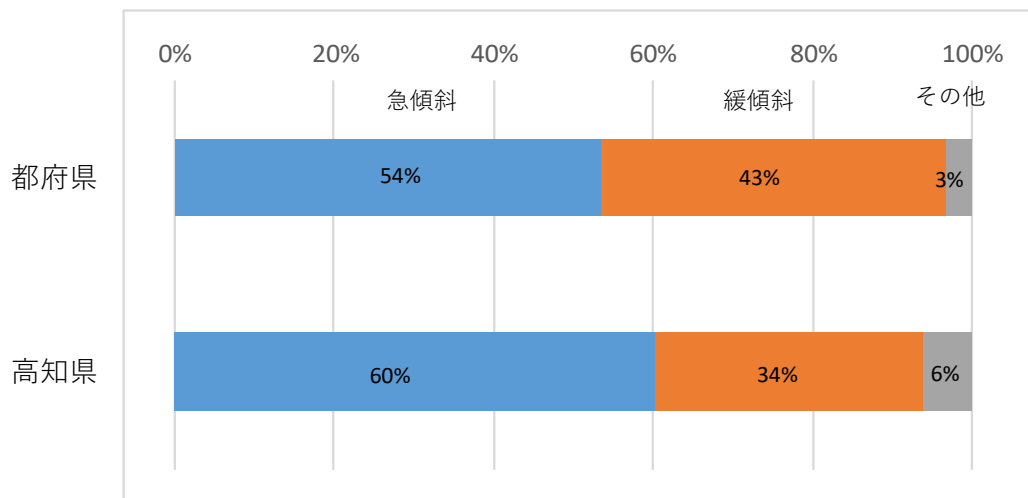


図-4

(4) 加算措置への取組

加算措置については、棚田地域振興活動加算が138ha、超急傾斜農地保全管理加算が1,099ha、集落協定広域化加算が283ha、集落機能強化加算が58ha、生産性向上加算が870haとなっている。

取組面積に占める割合で全国と比べると、超急傾斜農地保全管理加算の割合が高く、集落機能強化加算、生産性向上加算の割合が低い。

(単位：件、ha)

	棚田地域振興活動加算(※1)		超急傾斜農地保全管理加算(※2)		集落協定広域化加算(※3)		集落機能強化加算(※4)		生産性向上加算(※5)	
	協定数	面積	協定数	面積	協定数	面積	協定数	面積	協定数	面積
都府県	305	5,847	1,830	14,928	210	9,154	443	12,694	1,420	35,016
高知県	5	138	124	1,099	5	283	3	58	25	870

表-6

※1

「棚田地域振興活動加算」とは、認定棚田地域振興活動計画（認定計画）に基づき、棚田地域の振興を図る取組を行う場合に加算

※2

「超急傾斜農地保全管理加算」とは、超急傾斜農地（田であれば1/10以上、畑であれば20度以上の農地）の保全等の取組を行う場合に加算

※3

「集落協定広域化加算」とは、他の集落内の対象農用地を含めて協定を締結して、当該協定に基づく活動において主導的な役割を担う人材を確保した上で、取組を行う場合に加算

※4

「集落機能強化加算」とは、新たな人材の確保や集落機能（営農に関するもの以外）を強化する取組を行う場合に加算

※5

「生産性向上加算」とは、生産性向上を図る取組を行う場合に加算

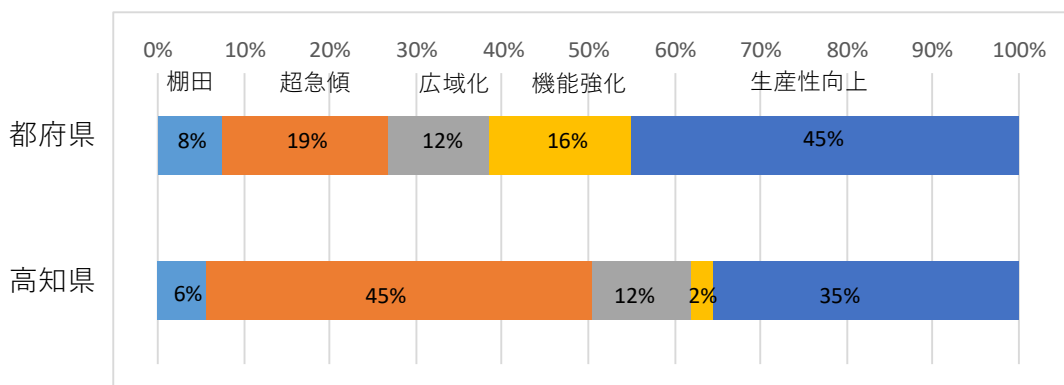


図-5

4 交付総額

交付金の交付総額は961百万円となっている。

(単位：百万円)

	計	集落協定	個別協定
全国	52,369	51,768	601
北海道	7,465	7,461	4
都府県	44,904	44,307	597
高知県	961	961	0

表-7

※

交付総額とは、本事業に要した国費、都道府県費及び市町村費の総額である。

5 協定の概要

(1) 1集落協定当たりの参加者数・交付面積・交付金額等

1集落協定当たりの状況について、

参加者数は全国が21人、高知県が20人となっている。

交付面積は全国が14ha、高知県が12haとなっている。

交付金額は、全国が190万円、高知県が177万円となっている。

単価区分ごとに比較すると、体制整備単価に取り組む協定は、参加者数、交付面積ともに全国平均を若干上回るが、基礎単価の協定は、参加者数、交付面積ともに全国平均を下回る。

	1 協定当たりの平均		
	参加者数	交付面積 (ha)	交付金額 (万円)
都府県	21	14	190
基礎単価	16	9	91
体制整備単価	23	16	221
高知県	20	12	177
基礎単価	13	6	72
体制整備単価	27	17	270

表-8

(2) 協定の規模分布

交付面積規模別の集落協定数については、10ha未満の層が66%を占めており、全国と比較しても若干割合が高い。

また、交付面積が大きくなれば、体制整備単価に取り組む割合が高くなり、5ha未満の小規模な協定は、基礎単価の割合が高い。

	計	交付面積別協定数								
		5ha未満	5ha以上 10ha未満	10ha以上 15ha未満	15ha以上 20ha未満	20ha以上 30ha未満	30ha以上 50ha未満	50ha以上 100ha未満	100ha以上 400ha未満	400ha以上
都府県	23,266	7,805	6,214	3,277	1,908	1,956	1,316	621	154	15
高知県	544	208	151	65	39	33	28	18	2	0
基礎単価	257	136	76	27	14	2	2	0	0	0
体制整備単価	287	72	75	38	25	31	26	18	2	0

表-9

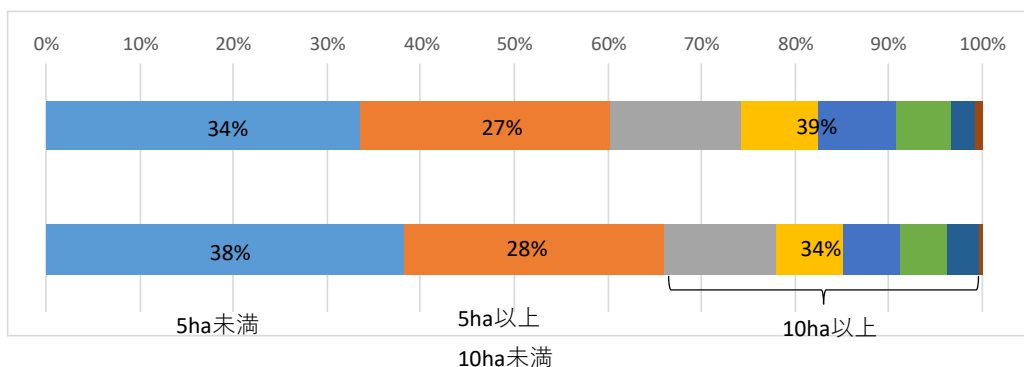


図-6

(3) 協定参加者等の状況

集落協定の協定参加者数は、1万1千人となっている。

協定参加者の内訳を見ると、農業者、法人、農業生産組織で95%を占めている。

	協定参加者計	農業者	農業法人	農業生産組織	土地改良区	水利組合	非農業者	その他
全国	502,775	465,146	9,321	2,636	120	1,005	21,422	3,008
北海道	15,127	11,987	1,592	198	13	53	844	440
都府県	487,648	453,159	7,729	2,438	107	952	20,578	2,568
高知県	11,059	10,347	86	107	0	0	490	29

表-10

※

「非農業者」とは、自ら耕作する農地は有しないが、水路、農道等の管理活動や景観作物の作付けなど、集落協定の活動には参加する者。

6 集落協定の内容

(1) 協定に定める活動内容等

①集落マスタープランの内容（必須）

集落マスタープランの内容については、集落の目指すべき将来像では「将来にわたり農業生産活動等が可能となる集落内の実施体制構築」が72%で最も多く、将来像を実現するための活動方策では「共同で支え合う集団的かつ持続可能な体制整備」が69%で最も多くなっている。

全国も同様の傾向である。

集落の目指すべき将来像（複数選択可）

	集落協定数	①将来にわたり農業生産活動等が可能となる集落内の実施体制構築	②協定の担い手となる新たな人材の育成・確保	③協定参加者それぞれが、作物生産、加工・直売等さまざまな工夫により再生産可能な所得を確保	④その他
協定数	544	391	39	56	101
(割合)		72%	7%	10%	19%

表-11

将来像を実現するための活動方策（複数選択可）

	集落協定数	①機械・農作業の共同化等営農組織の育成	②高付加価値型農業	③農業生産条件の強化	④担い手への農地集積	⑤担い手への農作業の委託	⑥新規就農者等による農業生産	⑦地場産作物等の加工・販売	⑧消費・出資の呼び込み	⑨共同で支え合う集団的かつ持続的な体制整備	⑩その他
協定数	544	42	6	32	20	41	19	29	0	373	77
(割合)		8%	1%	6%	4%	8%	3%	5%	0%	69%	14%

表-12

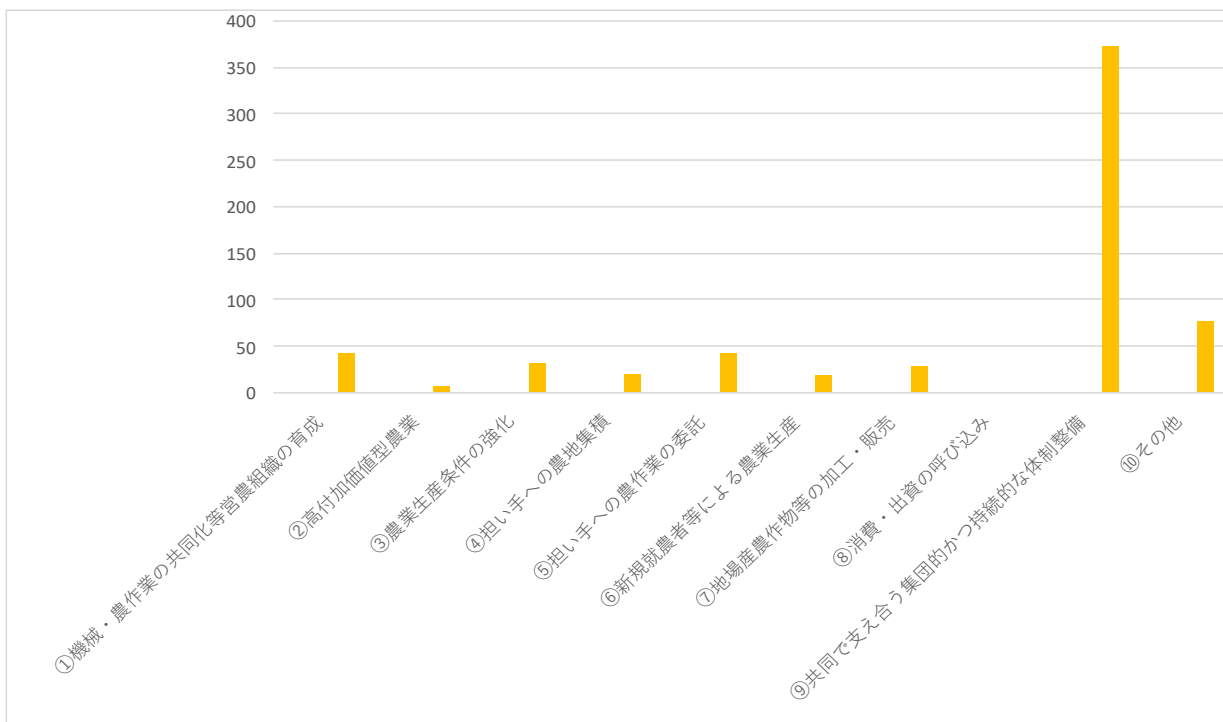


図-7

②農業生産活動等として取り組むべき事項

ア耕作放棄の防止等の活動（必須）

耕作放棄の防止等の活動については、「農地の法面管理」が63%と最も多く、次いで鳥獣被害防止のための「柵、ネット等の設置」が37%、「賃借権設定・農作業の委託」が31%となっている。

水路・農道等の管理は、水路の管理と農道の管理が大半を占める。

全国も同様の傾向である。

耕作放棄の防止等の活動（1つ以上選択）

	集落協定数	①賃借権設定・農作業の委託	②既荒廃農地の復旧、林地化、畜産的利用	③既荒廃農地の保全管理	④農地の法面管理	⑤柵、ネット等の設置	⑥限界的農地の林地化	⑦簡易な基盤整備	⑧担い手の確保	⑨地場農産物の加工・販売	⑩その他（土地改良事業、災害復旧、地目変換等）
協定数	544	166	0	19	344	202	0	13	13	4	0
(割合)		31%	0%	3%	63%	37%	0%	2%	2%	1%	0%

表-13

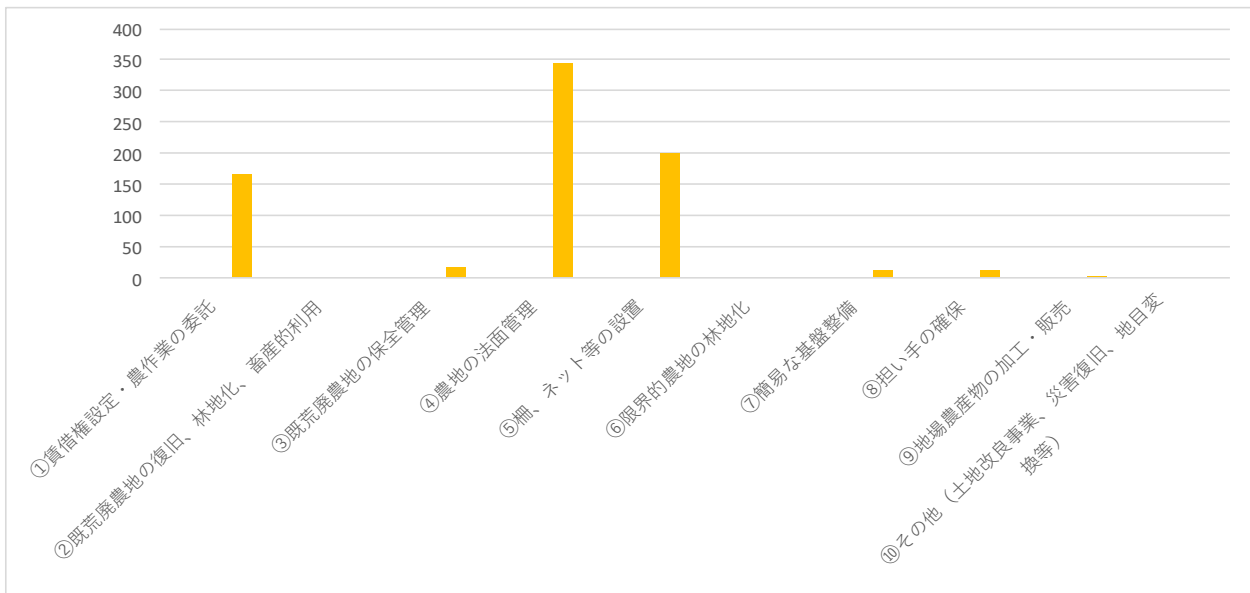


図-8

水路・農道等の管理（1つ以上選択）

	集落協定数	水路の管理	農道の管理	その他の施設の管理（※）
協定数	544	507	539	22
(総数に占める割合)		93%	99%	4%

表-14

※

「その他の施設の管理」には、ため池や揚水機の管理等がある。

イ多面的機能を増進する活動（必須）

多面的機能を増進する活動については、「周辺林地の下草刈」が64%と最も多く、次いで「景観作物の作付け」が29%となっている。

全国も同様の傾向である。

	集落協 定数	国土保全機能を高める 取組		保健休養機能を高める取組			自然生態系の保全に資する取組				⑪その他 活動	
		①周辺林地 の下草刈	②土壌流亡 に配慮した 営農	③棚田オー ナー制度	④市民農園 等の開設・ 運営	⑤体験民宿 (グリー ン・ツーリ ズム)	⑥景観作物 の作付け	⑦魚類・昆 虫類の保護	⑧鳥類の餌 場の確保	⑨粗放的畜 産		⑩堆きゅう 肥の施肥、 拮抗作物の 利用、合 鴨・鯉の利 用、輪作の 徹底、緑肥 作物の作付
協定数	544	350	3	16	1	0	157	0	1	3	34	9
(割合)		64%	1%	3%	0%	0%	29%	0%	0%	1%	6%	2%

表-15

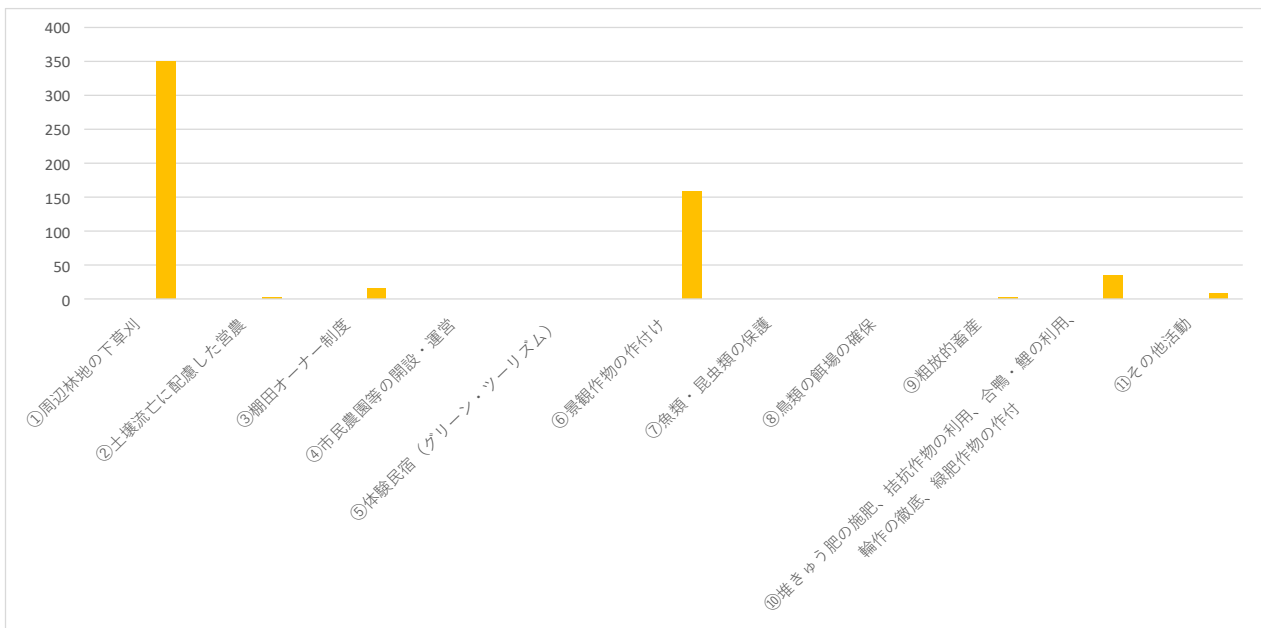


図-9

③農業生産活動等の体制整備（集落戦略の作成状況）

集落戦略の作成状況については、体制整備単価協定数287協定のうち「集落戦略を作成済み」が89協定（31%）となっており、全国の割合を上回る。

	集落協定数	体制整備単価協定数	集落戦略策定済み協定数	割合
全国	23,592	18,074	2,967	16%
高知県	544	287	89	31%

表-16

（2）交付金の配分割合

交付金の配分割合については、共同取組活動に39%、個人配分に61%となっており、全国に比べ、個人配分の割合が高い。

	共同取組活動	個人配分
全国	46%	54%
北海道	49%	51%
都府県	46%	54%
高知県	39%	61%

表-17

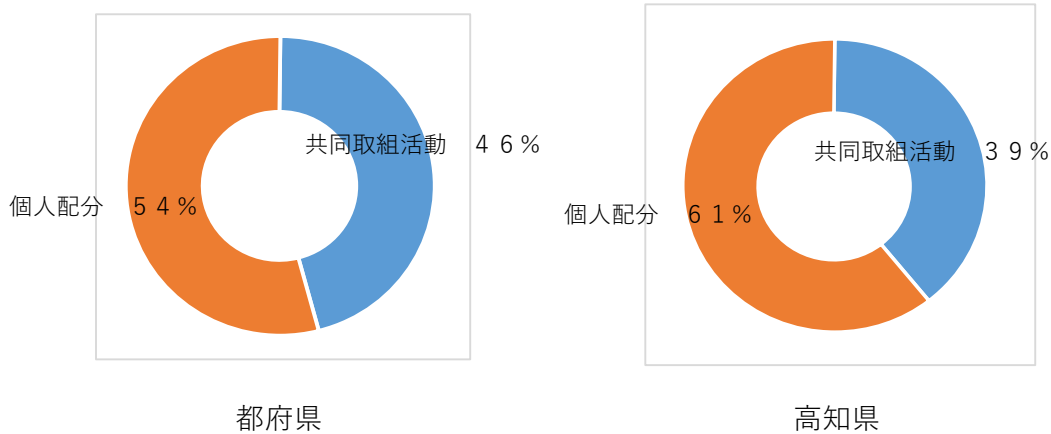


図-10

共同取組活動へ配分された交付金の配分割合別集落協定数については、配分割合が25%未満が181協定（33%）と最も多くなっている。

また、共同取組活動に100%を配分している協定が73協定（13%）ある一方で、共同取組活動への配分をしていない協定は41協定（8%）となっている。

		計	共同取組活動への配分割合別集落協定数					
			0%	25%未満	25%以上 50%未満	50%以上 75%未満	75%以上 100%未満	100%
全国	協定数	23,592	1,419	3,633	6,725	8,872	644	2,299
	割合	100%	6%	15%	28%	38%	3%	10%
北海道	協定数	326	3	49	132	109	11	22
	割合	100%	1%	15%	41%	33%	3%	7%
都府県	協定数	23,266	1,416	3,584	6,593	8,763	633	2,277
	割合	100%	6%	15%	28%	38%	3%	10%
高知県	協定数	544	41	181	150	87	12	73
	割合	100%	8%	33%	28%	16%	2%	13%

表-18

（3）共同取組活動に配分された交付金の使途

共同取組活動に配分された交付金の支出割合については、繰越を含む「積立等」が37%と最も多く、次いで「農道・水路管理費」が22%となっている。

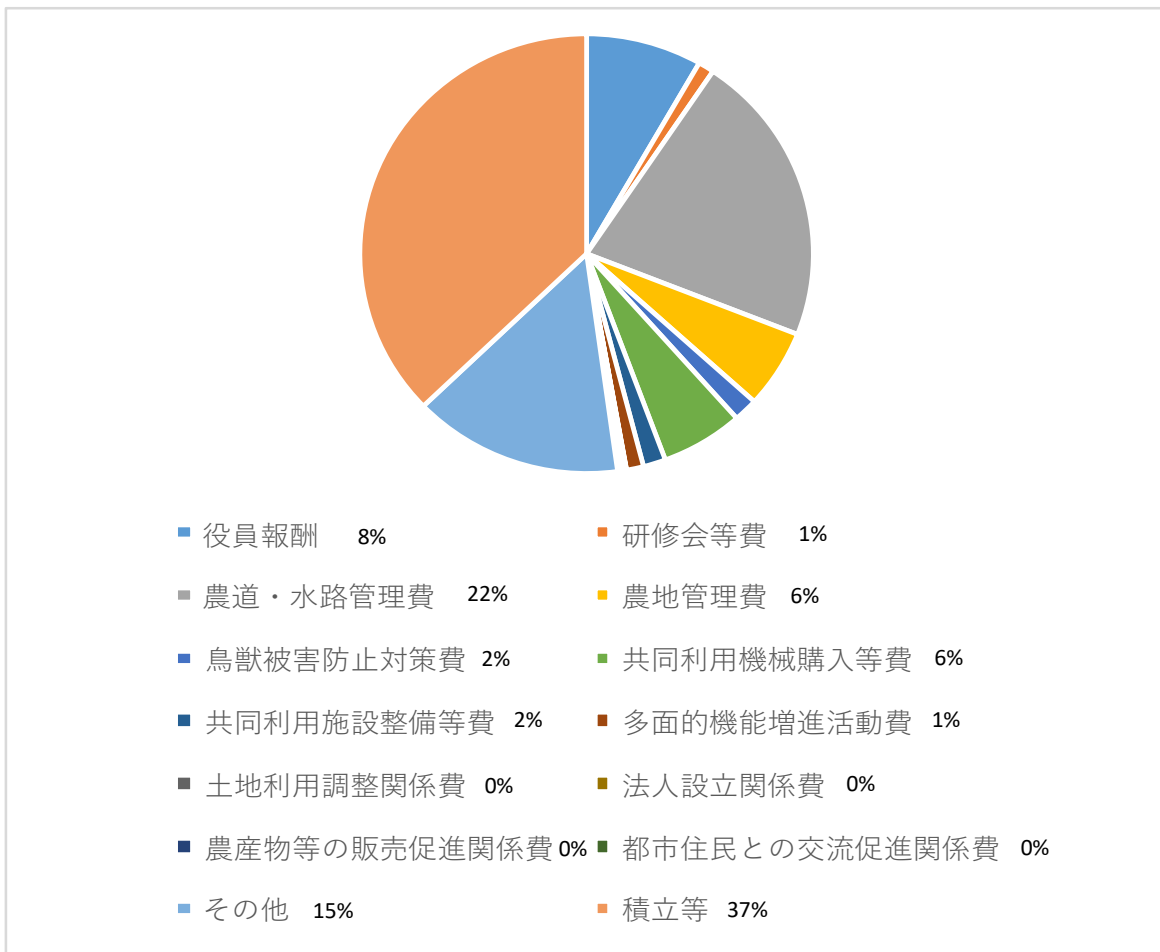


図-11

高知県における中山間地域等直接支払制度の実施状況

(単位:ha、千円)

年 度	第1期対策					第2期対策					第3期対策					第4期対策					第5期対策		
	H12	13	14	15	16	17	18	19	20	21	22	23	24	25	26	27	28	29	30	R元	R2	R3	
基本方針策定市町村数	49	50	50	50	45	33	33	33	33	33	33	33	33	33	33								
促進計画策定市町村数																34	34	34	34	34	34	34	34
協定締結市町村数	42	46	47	48	43	31	31	31	31	31	30	30	30	30	31	30	30	30	30	31	31	31	31
協定締結数	603	736	769	784	795	762	780	786	790	790	745	756	758	761	763	566	579	595	597	599	543	544	
集落協定	597	729	762	777	788	756	774	780	784	784	742	754	756	759	761	565	578	594	596	598	543	544	
10割単価	597	729	762	777	788	354	386	399	408	408	434	444	451	456	457	254	265	274	277	280	287	287	
8割単価	—	—	—	—	—	402	388	381	376	376	308	310	305	303	304	311	313	320	319	318	256	257	
個別協定	6	7	7	7	7	6	6	6	6	6	3	2	2	2	2	1	1	1	1	1	0	0	
10割単価	6	7	7	7	7	6	6	5	5	5	3	2	2	2	2	1	1	1	1	1	0	0	
8割単価	—	—	—	—	—	0	0	1	1	1	0	0	0	0	0	0	0	0	0	0	0	0	
対象農用地面積①	7,365	9,263	9,507	10,019	10,034	9,903	9,895	9,931	9,973	9,990	9,860	10,039	10,147	10,189	10,269	10,282	10,071	10,662	10,718	10,038	10,420	10,436	
交付金交付面積②	4,186	5,020	5,379	5,591	5,657	6,531	6,887	7,025	7,080	7,138	6,737	6,864	6,900	6,947	6,975	5,815	6,039	6,641	6,759	6,815	6,414	6,459	
10割単価	4,186	5,020	5,379	5,591	5,657	4,001	4,589	4,724	4,838	4,867	4,935	5,051	5,102	5,181	5,205	3,914	4,136	4,606	4,700	4,751	4,774	4,844	
8割単価	—	—	—	—	—	2,530	2,298	2,301	2,242	2,271	1,802	1,814	1,798	1,766	1,770	1,901	1,903	2,035	2,059	2,064	1,640	1,615	
急傾斜	3,302	3,971	4,247	4,398	4,428	4,906	5,138	5,227	5,267	5,295	4,879	4,967	5,001	5,015	5,016	4,127	4,224	4,292	4,297	4,314	3,862	3,889	
田	2,209	2,628	2,767	2,858	2,873	3,330	3,474	3,536	3,547	3,560	3,345	3,428	3,438	3,448	3,446	2,987	3,057	3,115	3,115	3,116	2,803	2,818	
畑	1,013	1,236	1,348	1,408	1,421	1,451	1,525	1,554	1,580	1,595	1,416	1,449	1,461	1,465	1,465	1,086	1,113	1,123	1,128	1,145	1,008	1,020	
その他	80	107	132	132	134	125	139	137	140	140	118	90	102	102	105	54	54	54	54	53	51	51	
緩傾斜他	884	1,049	1,132	1,193	1,229	1,625	1,749	1,798	1,813	1,843	1,843	1,897	1,899	1,932	1,959	1,688	1,815	2,349	2,461	2,501	2,552	2,570	
田	658	796	868	921	947	1,357	1,445	1,485	1,494	1,520	1,520	1,485	1,495	1,519	1,529	1,328	1,443	1,970	2,026	2,058	2,148	2,156	
畑	218	245	256	264	274	260	283	292	298	302	302	381	385	393	409	342	354	361	418	426	402	411	
その他	8	8	8	8	8	8	21	21	21	21	21	31	19	20	21	18	18	18	17	17	2	3	
交付面積率(②/①)	56.8%	54.2%	56.6%	55.8%	56.4%	65.9%	69.6%	70.7%	71.0%	71.5%	68.3%	68.4%	68.0%	68.2%	67.9%	56.6%	60.0%	62.3%	63.1%	67.9%	61.6%	61.9%	
参考																							
中国四国		69.7%	71.5%	72.2%	71.8%	69.2%	70.3%	70.8%	71.1%	71.4%	72.4%	71.8%	72.2%	72.2%	72.4%	70.1%	72.5%	72.7%	72.8%	73.4%	72.6%	73.0%	
都府県		71.0%	75.2%	75.9%	76.0%	73.0%	74.6%	74.8%	74.9%	75.2%	74.4%	74.5%	75.1%	75.2%	75.5%	74.4%	75.7%	75.7%	75.2%	75.7%	78.0%	76.5%	
全国	67.8%	80.8%	83.4%	84.5%	84.5%	81.6%	82.3%	82.4%	82.1%	82.1%	82.8%	81.4%	82.1%	82.0%	82.0%	80.7%	81.5%	83.8%	83.7%	84.1%	84.9%	79.4%	
交付金額	642,152	768,037	816,472	846,984	854,147	911,858	965,115	985,222	993,338	999,459	953,236	977,329	982,160	987,962	988,925	887,541	943,804	1,029,377	1,036,958	1,042,763	938,717	960,589	
10割単価	642,152	768,037	816,472	846,984	854,147	614,974	694,146	715,090	730,524	734,314	749,780	773,943	781,141	790,480	791,254	674,109	729,431	790,828	798,291	804,394	753,134	775,717	
8割単価	—	—	—	—	—	296,884	270,969	270,132	262,814	265,145	203,456	203,386	201,019	197,482	197,670	213,432	214,373	238,549	238,667	238,369	185,583	184,872	
(参考) 全国	41,937(百万)	51,417(百万)	53,830(百万)	54,584(百万)	54,905(百万)	50,246(百万)	51,347(百万)	51,698(百万)	51,791(百万)	51,772(百万)	51,794(百万)	53,280(百万)	53,845(百万)	54,086(百万)	54,175(百万)	51,405(百万)	52,329(百万)	52,874(百万)	53,090(百万)	53,337(百万)	52,180(百万)	52,369(百万)	
共同取組費活動への配分割合	35.5%	34.6%	32.9%	32.6%	32.9%	44.9%	45.4%	45.6%	45.4%	46.2%	43.6%	44.8%	43.9%	43.8%	43.2%	38.1%	37.5%	40.2%	40.1%	38.1%	40.2%	39.4%	
(参考) 全国		53.2%	53.4%	53.5%	54.0%	56.9%	57.2%	57.5%	57.5%	57.2%	55.9%	55.3%	54.6%	54.2%	53.0%	48.3%	47.9%	48.7%	48.5%	47.0%	48.1%	46.4%	
県内の集落協定参加者総数	8,713	10,567	11,195	11,579	11,774	13,224	13,645	13,875	14,005	14,076	12,860	13,210	13,260	13,315	13,313	12,018	12,520	13,651	13,698	13,771	11,140	11,059	

※(参考)全国は、農林水産省の資料から

令和3年度中山間地域等直接支払制度の実施状況について

(集落協定)

単位：ha

単位：協定数

市町村名	協定数	協定参加者総計(人)	農業者	その他	協定締結面積(通常地域・特認地域)	田面積計				畑面積計				草地面積計				採草放牧地面積計				うち林地化面積	既荒廃農地の復旧面積計	自然災害を受けている農用地の復旧面積計	加算措置(協定数)												
						急傾斜	緩傾斜	高齢化率・耕作放棄率	田畑混在・交付対象外	急傾斜	緩傾斜	高齢化率・耕作放棄率	田畑混在・交付対象外	急傾斜	緩傾斜	田草混在・交付対象外	急傾斜	緩傾斜	田草混在・交付対象外	急傾斜	緩傾斜				田草混在・交付対象外	田草混在・交付対象外	田草混在・交付対象外	田草混在・交付対象外	田草混在・交付対象外	田草混在・交付対象外	田草混在・交付対象外	田草混在・交付対象外	田草混在・交付対象外				
高知市	35	541	540	1	393.0	149.3	132.6	16.7		243.7	178.7	65.0			0.0					0.0														33	1		1
室戸市	4	88	88	0	45.9	45.9	42.9	3.0		0.0					0.0					0.0																	
安芸市	10	201	200	1	61.3	16.2	4.9	11.3		45.1	13.9	30.3		0.8	0.0					0.0																	
南国市	13	100	99	1	59.6	25.7	24.7	0.9		22.0	16.3	5.7			0.0					12.0	12.0																
宿毛市	9	183	145	38	138.6	138.0	7.2	16.6	114.2	0.6			0.6		0.0					0.0																	
土佐清水市	14	311	225	86	178.2	174.4	11.4	29.6	133.4	3.8			3.8		0.0					0.0															5		
四万十市	50	882	790	92	547.2	495.3	303.4	99.3	92.6	51.8	22.0	29.0	0.8		0.0					0.0											3			2			
香南市	10	93	92	1	71.3	58.0	29.4	28.5		13.4	9.3	4.1			0.0					0.0													1				
香美市	79	1297	1208	89	575.8	442.0	345.7	96.3		132.8	98.3	34.5			0.0					1.0	0.6	0.4											33				
東洋町	1	21	21	0	32.6	0.0				32.6	32.6				0.0					0.0																	
奈半利町	8	70	69	1	46.0	37.5	31.7	5.8		7.7		7.7			0.0					0.9		0.9															
田野町	6	186	186	0	40.9	40.9	34.1	6.7		0.0					0.0					0.0																	
安田町	8	170	170	0	51.4	39.5	39.5			11.9		11.9			0.0					0.0																	
北川村	2	24	22	2	15.7	1.4	1.4			14.4	8.8	5.6			0.0					0.0														2			
馬路村	1	80	79	1	42.5	6.8	6.0	0.8		35.7	30.5	5.1			0.0					0.0														1			
本山村	17	382	364	18	177.2	164.1	142.9	21.2		13.0	3.2	9.8			0.0					0.0														2	5		
大豊町	24	501	486	15	268.9	118.3	117.6	0.8		144.5	122.4	22.1			0.6	0.6				5.5	5.5													3	2		
土佐町	18	413	405	8	348.2	299.9	277.9	22.1		33.8	16.2	17.6			1.7	1.1	0.6			12.8	12.8													4	4		
大川村	3	17	17	0	11.1	1.2	1.2			8.4	5.4	3.0			1.2	0.2	1.0			0.2	0.2	0.0															
いの町	17	299	295	4	120.0	66.5	58.8	7.7		53.5	37.0	16.5			0.0					0.0														3	1		
仁淀川町	18	207	206	1	105.9	3.9	3.9			85.3	81.4	3.9			0.0					16.7	16.7													8			
中土佐町	25	219	217	2	168.5	155.5	61.4	94.1		13.0	4.2	8.8			0.0					0.0																	
佐川町	8	283	266	17	129.5	124.7	0.9	123.8		4.7	1.6	3.1			0.0					0.0																	
越知町	27	453	450	3	235.7	87.5	56.3	31.2		148.2	148.1	0.1			0.0					0.0															2		
梶原町	6	409	409	0	127.5	92.9	92.0	0.9		34.6	21.8	12.8			0.0					0.0																	
日高村	1	11	10	1	20.7	2.3		2.3		18.4		18.4			0.0					0.0																	
津野町	57	855	853	2	303.3	176.1	168.7	7.4		126.3	117.4	8.9			0.0					0.9	0.9																
四万十町	54	1962	1828	134	1,567.4	1,489.6	676.2	813.5		77.8	50.9	26.9			0.0					0.0														20	5		
大月町	1	12	11	1	23.3	23.3		23.3		0.0					0.0					0.0																1	
三原村	2	347	206	141	250.2	250.2	11.6	238.6		0.0					0.0					0.0															2		
黒潮町	16	442	390	52	301.9	246.6	133.7	112.9		55.3	0.1	1.0	54.2		0.0					0.0														3	2	1	2
計	544	11,059	10,347	712	6,459.5	4,973.7	2,818.2	1,815.3	340.2	1,432.2	1,020.0	351.9	59.5	0.8	3.6	1.9	1.7	0.0		50.0	48.7	1.3	0.0	0.0	0.0	0.0	5	124	5	3				25			

※ 面積については、少数第2位を四捨五入しているため、計とその内訳の数字が一致していない場合があります。

※ 「0.0」… 単位に満たないもの。(例：0.03ha → 0ha)

令和3年度中山間地域等直接支払制度の実施状況について

(集落協定)

単位：千円

市町村名	交付金額等 区分		交付金額	個人配分	共同取組活動経費 比率	役員報酬	研修会等費	道・水路管理 費	農地管理費	鳥獣被害防 止対策費	共同利用機 械購入等費	共同利用施 設整備等費	多面的機能 増進活動費	土地利用調 整関係費	法人設立関 係費	農産物等の 販売促進関 係費	都市住民と の交流促進 関係費	その他	積立等	
	基礎	体制																		
高知市	9	26	62,158.0	34,079.7	28,078.3	45%	3,076.7		5,935.4	131.1	1,289.4	1,701.8	437.3	958.1	151.5		730.5	126.1	6,247.9	24,015.6
室戸市		4	9,256.2	5,278.2	3,978.0	43%	425.0		2,822.3					237.5						614.4
安芸市	8	2	3,944.2	0.0	3,944.2	100%	249.0		1,290.5	143.2	781.9		37.2	478.5					746.7	3,221.1
南国市	13		5,968.0	3,758.6	2,209.4	37%	362.0		1,509.4										14.4	619.6
宿毛市		9	12,000.8	3,964.3	8,036.5	67%	939.0		6,303.6	793.8										
土佐清水市	4	10	17,721.1	1,216.9	16,504.1	93%	867.5	1,590.4	5,560.5	2,422.6	350.3	545.1	738.0	1,236.3					1,918.2	5,078.0
四万十市	6	44	85,607.2	45,161.1	40,446.0	47%	3,107.6	429.3	8,800.0	4,529.1	800.9	2,945.8	651.4	516.4			75.4	822.0	16,681.8	2,702.4
香南市	7	3	8,904.0	6,258.1	2,646.0	30%	474.0	10.0	1,901.2	66.9				185.7					11.2	105.4
香美市	63	16	88,996.6	57,832.5	31,164.1	35%	3,997.9	134.5	16,258.1	2,372.2	971.6	1,407.2		401.3					2,804.4	2,816.9
東洋町	1		3,002.1	1,801.3	1,200.9	40%	276.0	20.0	319.5		240.0								345.4	
奈半利町	5	3	6,749.3	6,521.8	227.5	3%	155.0												72.5	
田野町		6	7,705.7	4,895.7	2,810.0	36%	770.0		1,489.2			500.0								949.7
安田町		8	8,713.8	5,455.8	3,258.0	37%			515.2											5,495.0
北川村	2		1,527.9	1,425.5	102.5	7%			102.5											
馬路村		1	7,684.9	5,770.0	1,914.9	25%	175.0		118.6										258.7	1,945.9
本山町	6	11	42,515.1	30,070.9	12,444.2	29%	1,433.5		3,991.7	4,653.9	540.8	5,761.4	243.6				300.0	2,413.6	4,927.7	
大豊町	18	6	45,489.6	43,390.1	2,099.5	5%	2,099.5													
土佐町	3	15	81,602.8	64,681.4	16,921.3	21%	2,276.3	225.0	4,724.2	128.2	34.2	1,489.4	1,648.5	273.8			111.6	155.0	1,779.0	11,608.0
大川村	3		828.5	828.5	0.0	0%														
いの町	10	7	18,321.1	14,130.8	4,190.2	23%	978.3		1,498.8	165.1	260.5	126.0	710.0	79.1			352.4		20.0	
仁淀川町	12	6	11,658.6	11,658.6	0.0	0%														
中土佐町	18	7	18,894.7	11,949.7	6,945.0	37%	1,077.0		2,277.2	2,911.0	631.6									98.2
佐川町	6	2	9,772.4	0.0	9,772.4	100%	489.9		8,195.0	433.4	115.0			181.3					360.7	437.1
越知町	26	1	25,973.0	19,319.0	6,654.1	26%	1,392.8		2,813.3			325.2							739.7	5,335.5
梶原町		6	26,557.1	15,933.5	10,623.6	40%			10,623.6											
日高村		1	831.4	831.4	0.0	0%														
津野町	25	32	45,494.0	35,365.9	10,128.1	22%	4,227.3		4,421.0	641.0				838.7						
四万十町	11	43	227,309.9	128,471.8	98,838.1	43%	10,638.4	2,689.4	10,495.8		1,137.3	15,709.7	3,391.5				441.1		32,173.5	89,516.5
大月町		1	2,561.0	1,862.6	698.5			698.5												
三原村		2	25,525.7	9,485.1	16,040.6	63%	860.0	94.5	8,237.9	9.0	574.5	18.2	397.1	698.1					5,206.3	105.8
黒潮町	1	15	47,314.0	10,950.3	36,363.7	77%	2,458.0		12,859.5		1,222.7			219.6					5,826.6	33,866.1
計	257	287	960,588.7	582,348.9	378,239.7	39%	42,805.7	5,891.6	112,440.3	30,024.1	8,950.4	30,529.8	8,254.6	6,304.6	151.5	0.0	1,711.1	1,403.0	77,620.7	193,459.0

※ 金額については、少数第2位を四捨五入しているため、計とその内訳の数字が一致していないものがあります。

令和3年度中山間地域等直接支払制度の実施状況について

(集落協定)

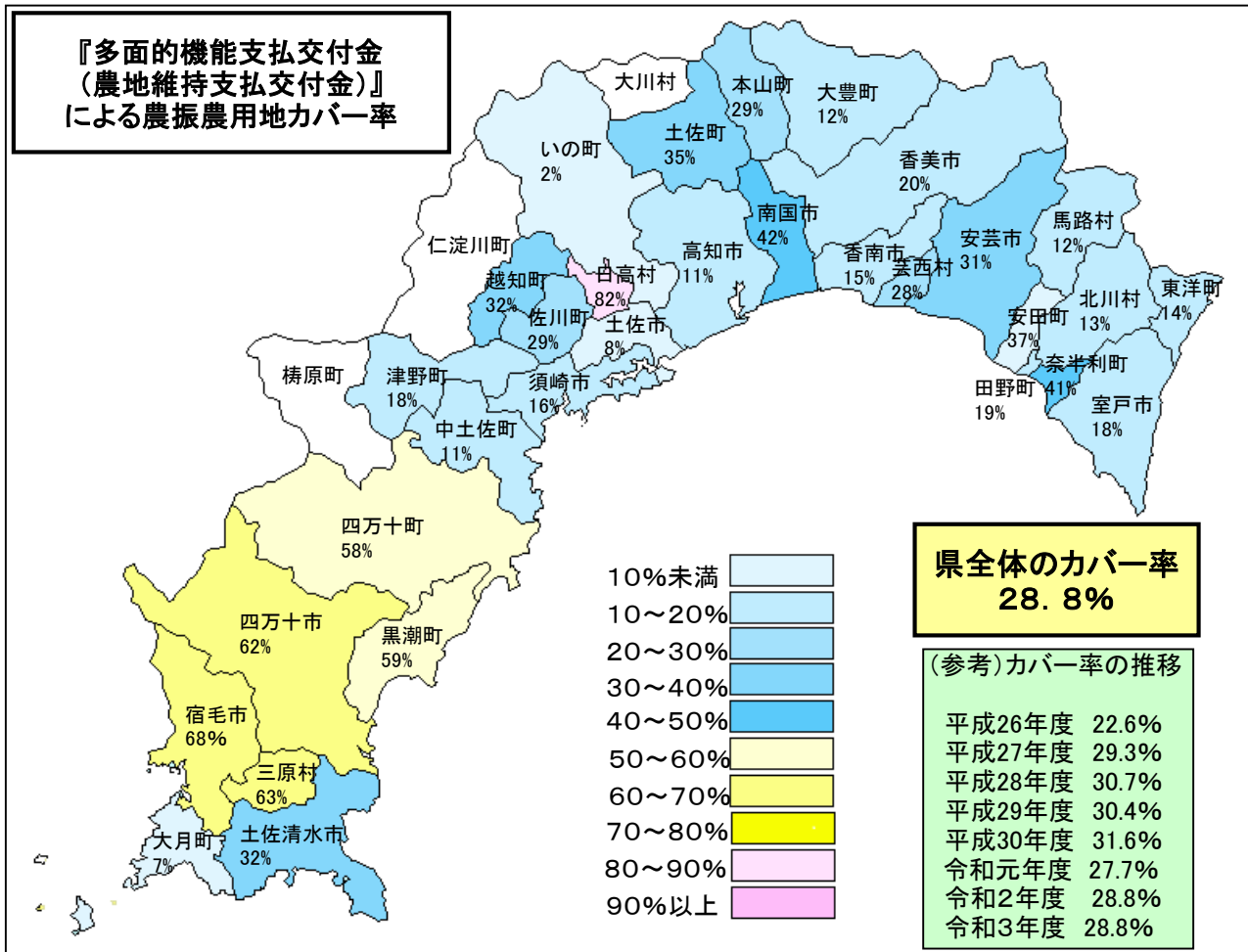
市町村名	活動内容(全協定共通)																集落マスタープラン																		
	農業生産活動等として取組むべき事項 耕作放棄の防止等の活動																水路、農道等の管理活動					多面的機能を増進する活動					目指すべき将来像					将来像を実現するための活動方針			
	賃借権 設定・ 農作業 の委託	既荒廃 農用地 の復旧・林 地化・畜産 的利用	既荒廃 農用地の 保全 管理	農地の 法面管理	柵、 ネットの 設置等 鳥獣被害 防止	限界的 農地の 林地化	簡易な 基盤整備	担い手の 確保	地場農 産物の 加工・ 販売	その他 (土地 改良事 業、災 害復旧、 地目変更 等)	水路の 管理	農道 の管理	その他 施設の 管理	国土保 全機能 を高める 取組	保健休 養機能を 高める 取組	自然生 態系に 資する 取組	その他 活動	将来にわ たりに農 業活動等 が可能な 新たな集 落内の美 施体制構 築	協定の担 い手とな る新たな 人材の育 成・確保	協定参加 者それが 、作物生 産、加工 ・直売等 様々な工 夫により 再生可能 な所得を 確保	その他	機械・ 農作業 の共同 化等 農組織 の育成	高付加 価値型 農業	農業生 産条件 の強化	担い手 への農 地集積	担い手 への農 作業の 委託	新規就 業による 農業生 産	地場産 物の加 工・販 売	消費・ 出資の 呼び込 み	共同で 支え合 う集団 的かつ 持続的 な体制 整備	その他				
高知市	2			31	13			1		35	35		20	16	1		18	1	2	18											17	19			
室戸市			2	4						4	4	3	3	1			4														4				
安芸市	1		2	7	3		1			10	10		10				10	1						1							9				
南国市				13						13	13		11	2		1	3	1	11					1	1	1			1		13				
宿毛市	3			7	2			2		7	9		8	1	1		9					1		1	1	3	1			6					
土佐清水市	8		1	9	8					14	14		12	2		1	14	2				2			1					13					
四万十市	8		7	29	36		3	4		50	50		42	12			48	5				7		5			13	3	2		35				
香南市				10	1		1			10	9		4	6	1		7	1	1	1				2	2					7					
香美市	6		7	64	20		3			77	79		57	21	2		47	11	9	29		11	3	11	9	14	3	3		35	27				
東洋町	1									1	1		1				1	1																	
奈半利町				8				3		8	8			8			8														8				
田野町				6						6	6		6					6								6	6								
安田町	8				2					8	8		8				8														8				
北川村							2			2			2				2					1		1											
馬路村					1					1	1				1			1															1		
本山町	10			13	6		1			17	16		12	3	2		14	5	2	1		3		3	1	1	1			12	1				
大豊町	13			10	2					8	24		12	12	2		22			2										4	20				
土佐町	9			13	3		1	1		15	18		4	2	14		17			1		2	1	2		2		2		10	2				
大川村							3					3		3				3							3			3							
いの町				1	16					16	17		8	5	5		14	1	2			2		1				1			13				
仁淀川町				18						9	18		18				18															18			
中土佐町	2			3	21					25	25		18	3	5		24		1			4			1			1			19				
佐川町	1			6	3					8	8		2	4	2		1			7		1			1	1				1	7				
越知町	1			16	27		1			27	27		27				1		27												27				
梶原町				6	6					6	6	6	6	2			6			6								6				6			
日高村	1									1	1		1				1															1			
津野町	49			4	19					56	56				57		56		1												57				
四万十町	29			54	9					54	54	13	51	11	3		19			36		6	1	4	1			1	10		34				
大月町				1	1					1	1		1				1														1				
三原村					2			2		2	2		2				2					2						2							
黒潮町	14			11	1			1		16	16		4	5		7	16											1			15				
計	166	0	19	344	202	0	13	13	4	0	507	539	22	353	174	38	9	391	39	56	101	42	6	32	20	41	19	29	0	373	77				

「多面的機能支払交付金(農地維持支払)」・「中山間地域等直接支払制度」における面積カバー率

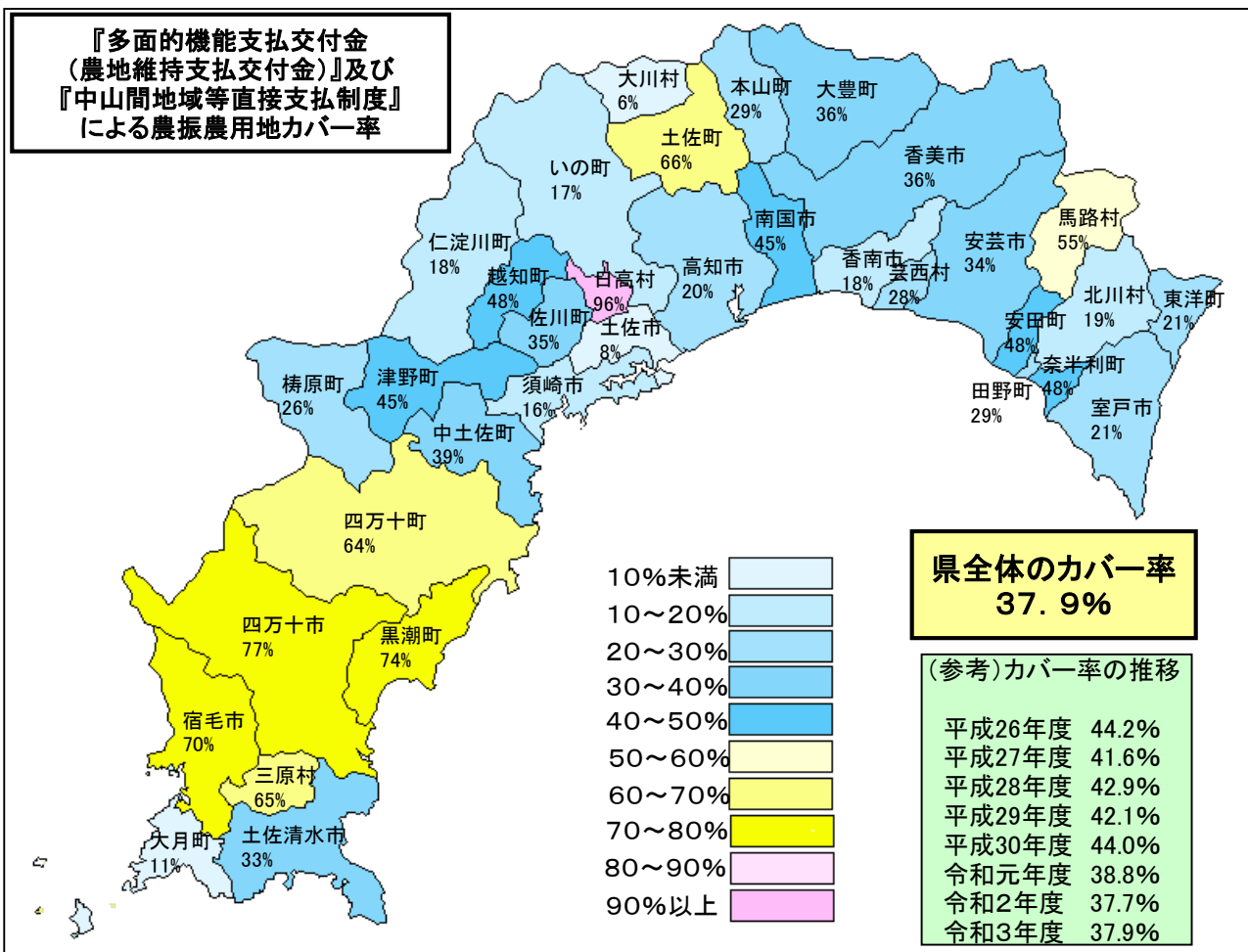
参考3

農業振興センター管内	市町村名	農振農用地面積 (R2.12)	「多面的機能支払交付金(農地維持支払交付金)」(R4.3月末時点)										「中山間地域等直接支払制度」(R4.3月末時点)			「多面的」と「中山間直払」での農振比率	
			活動組織数	対象農用地 (ha)				面積カバー率	交付金額 (千円)	「中山間直払」との重複			協定数	交付面積 (ha)	交付金額 (千円)	カバー面積 (ha)	カバー率
				農用地計	田	畑	草地			地区数	面積 (ha)	対象面積に占める比率					
安芸	室戸市	943.2	7	171.8	131.3	39.5	1.1	18.2%	4,730	1	18.2	10.6%	4	45.9	9,256	199.6	21.2%
	安芸市	1,842.8	8	568.0	535.5	32.5		30.8%	16,716				10	60.4	3,944	628.5	34.1%
	東洋町	450.3	1	63.9	63.9			14.2%	1,916				1	32.6	3,002	96.5	21.4%
	奈半利町	210.0	5	86.7	78.4	8.3		41.3%	2,517	4	31.7	36.6%	8	46.0	6,749	101.0	48.1%
	田野町	143.1	1	26.6	26.6			18.6%	797	1	26.6	100.0%	6	40.9	7,706	40.9	28.6%
	安田町	363.0	7	135.1	131.3	3.8		37.2%	4,016	3	12.2	9.0%	8	51.4	8,714	174.3	48.0%
	北川村	271.1	1	35.3	24.1	11.3		13.0%	948				2	15.7	1,528	51.1	18.8%
	馬路村	76.8	1	9.0	3.3	5.8		11.8%	214	1	9.0	100.0%	1	42.5	7,685	42.5	55.3%
	芸西村	406.5	6	114.1	113.3	0.8		28.1%	3,414							114.1	28.1%
	小計	4,706.8	37	1,210.5	1,107.6	101.9	1.1	25.7%	35,267	10	97.7	8.1%	40	335.5	48,584	1,448.3	30.8%
中央東	南国市	2,533.8	29	1,074.4	1,050.5	23.9		42.4%	31,993				13	59.6	5,968	1,134.0	44.8%
	香南市	1,841.4	10	273.6	223.9	49.7		14.9%	7,710	3	11.0	4.0%	10	71.3	8,904	333.9	18.1%
	香美市	2,598.0	25	524.3	482.5	41.3	0.6	20.2%	15,302	17	171.3	32.7%	79	575.8	88,997	928.9	35.8%
	本山町	670.0	1	194.7	182.4	12.2		29.1%	5,718	1	175.2	90.0%	17	177.2	42,515	196.6	29.3%
	大豊町	750.3	1	87.5	49.4	38.1		11.7%		1	87.5	100.0%	24	268.9	45,490	268.8	35.8%
	土佐町	556.6	9	194.5	185.1	9.4		34.9%	5,740	8	178.3	91.7%	18	348.2	81,603	364.4	65.5%
	大川村	189.2											3	11.1	828	11.1	5.9%
	小計	9,139.3	75	2,348.9	2,173.7	174.6	0.6	25.7%	66,462	30	623.3	26.5%	164	1,512.2	274,305	3,237.8	35.4%
中央西	高知市	4,228.9	8	470.5	443.6	26.8		11.1%	13,845				35	393.0	62,158	863.4	20.4%
	土佐市	1,104.1	3	85.9	72.8	13.1		7.8%	2,446							85.9	7.8%
	いの町	807.8	2	17.0	7.7	9.3		2.1%	417				17	120.0	18,321	137.0	17.0%
	佐川町	895.4	14	258.6	255.8	2.8		28.9%	7,730	1	71.3	27.6%	8	129.5	9,772	316.7	35.4%
	越知町	569.2	19	182.9	66.8	116.1		32.1%	4,327	16	145.7	79.6%	27	235.7	25,973	273.0	48.0%
	仁淀川町	598.7											18	105.9	11,659	105.9	17.7%
	日高村	154.5	1	127.1	126.5	0.6		82.3%	3,808				1	20.7	831	147.9	95.7%
	小計	8,358.6	47	1,141.9	973.3	168.7		13.7%	32,572	17	217.0	19.0%	106	1,004.8	128,715	1,929.8	23.1%
須崎	須崎市	810.1	5	125.9	123.4	2.5		15.5%	3,752							125.9	15.5%
	中土佐町	518.3	3	58.9	56.2	2.7		11.4%	1,739	1	26.9	45.6%	25	168.5	18,895	200.6	38.7%
	四万十町	2,924.3	43	1,678.1	1,602.4	75.7		57.4%	49,586	35	1,382.1	82.4%	54	1,567.4	227,310	1,863.5	63.7%
	梶原町	499.3											6	127.5	26,557	127.5	25.5%
	津野町	679.2	14	125.3	69.4	55.8		18.4%	3,200	14	125.3	100.0%	57	303.3	45,494	303.3	44.7%
	小計	5,431.2	65	1,988.1	1,851.4	136.7		36.6%	58,277	50	1,534.2	77.2%	142	2,166.8	318,256	2,620.7	48.3%
幡多	四万十市	2,032.0	48	1,254.2	1,117.5	136.7		61.7%	36,258	18	230.7	18.4%	50	547.2	85,607	1,570.6	77.3%
	宿毛市	895.3	16	606.8	549.9	56.9		67.8%	17,636	6	121.2	20.0%	9	138.6	12,001	624.3	69.7%
	土佐清水市	1,119.1	13	354.4	327.4	27.0		31.7%	10,361	11	165.2	46.6%	14	178.2	17,721	367.4	32.8%
	黒潮町	651.8	20	385.3	285.7	99.6		59.1%	10,563	11	202.8	52.6%	16	301.9	47,314	484.4	74.3%
	大月町	532.5	2	37.6	32.4	5.2		7.1%	1,076				1	23.3	2,561	60.9	11.4%
	三原村	442.6	13	279.4	261.9	17.5		63.1%	8,206	13	243.3	87.1%	2	250.2	25,526	286.3	64.7%
	小計	5,673.3	112	2,917.6	2,574.8	342.8		51.4%	84,099	59	963.1	33.0%	92	1,439.4	190,730	3,393.9	59.8%
合計	33,309.2	336	9,607.1	8,680.7	924.7	1.7	28.8%	276,678	166	3,435.2	35.8%	544	6,458.6	960,589	12,630.5	37.9%	

『多面的機能支払交付金
(農地維持支払交付金)』
による農振農用地カバー率



『多面的機能支払交付金
(農地維持支払交付金)』及び
『中山間地域等直接支払制度』
による農振農用地カバー率



農村型地域運営組織（農村RMO）形成推進事業 ～地域で支え合うむらづくりの推進～

【令和5年度予算概算要求額 13,777（9,752）百万円の内数】

<対策のポイント>

中山間地域等において、複数の農村集落の機能を補完する**農村RMOの形成**により**地域で支え合うむらづくり**を推進するため、**むらづくり協議会等が行う実証事業**等の取組、**デジタル技術の導入・定着**を推進する取組のほか、協議会の伴走者となる**中間支援組織の育成**等の取組に対する支援を実施します。

<事業目標>

農用地保全に取り組む地域運営組織（100地区 [令和8年度まで]）

<事業の内容>

1. 農村RMOモデル形成支援

地域協議会等が作成する**将来ビジョン**に基づく農用地保全、地域資源活用、生活支援にかかる**調査、計画作成、実証事業**等の取組、**デジタル技術の導入・定着**を推進する取組に対して支援します。

【事業期間：上限3年間（デジタル技術活用の場合は5年間）、交付率：定額】

2. 農村RMO伴走支援体制の構築

農村RMO形成を効率的に進めるため、**中間支援組織の育成**等を通じた都道府県単位における**伴走支援体制の構築**や、各地域の取組に関する情報・知見の蓄積・共有、研修等を行う**全国プラットフォームの整備**に対して支援します。

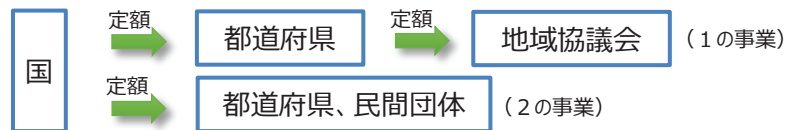
※下線部は拡充内容

農村型地域運営組織

（農村RMO：Region Management Organization）

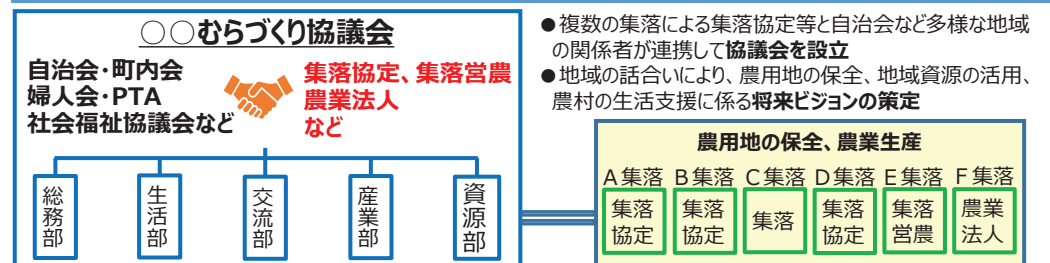
複数の集落の機能を補完して、農用地保全活動や農業を核とした経済活動と併せて、生活支援等地域コミュニティの維持に資する取組を行う組織

<事業の流れ>



<事業イメージ>

農村型地域運営組織（農村RMO）のイメージ



- 複数の集落による集落協定等と自治会など多様な地域の関係者が連携して**協議会を設立**
- 地域の話合いにより、農用地の保全、地域資源の活用、農村の生活支援に係る**将来ビジョンの策定**

農村型地域運営組織（農村RMO）形成推進事業

農村RMOモデル形成支援



農村RMO形成伴走支援



デジタル技術を活用した農村RMOの形成

【お問い合わせ先】農村振興局地域振興課（03-3501-8359）

令和4年度

第2回高知県農業経営・生産対策等に関する第三者委員会

配布資料

(2) 佐川町管内の実施状況

佐川町産業振興課

佐川町における中山間直払制度・多面的機能支払交付金の取組について

●中山間直払制度の取組概要

協定概要	3期 (H22~H26) H26実績	4期 (H27~H31) H31実績	5期 (R2~R6) R3時点
協定数 (協定)	10	10 (－)	8 (▲2)
総面積 (m ²)	783,467	694,423 (▲89,044)	1,294,556 (+600,133)
参加者数 (延べ人)	300	225 (▲75)	283 (+58)
交付金額 (円)	7,178,878	5,081,490 (▲2,160,388)	9,772,416 (+4,690,926)

●多面的機能支払交付金の取組概要

協定概要	H26実績	H31実績	R3時点
組織数 (組織)	11	11 (－)	14 (+3)
総面積 (m ²)	1,807,902	2,222,286 (+414,384)	2,382,334 (+160,048)
参加者数 (延べ人)	640	664 (+4)	685 (+21)
交付金額 (円)	17,041,427	18,430,618 (+1,389,191)	18,403,136 (▲27,482)

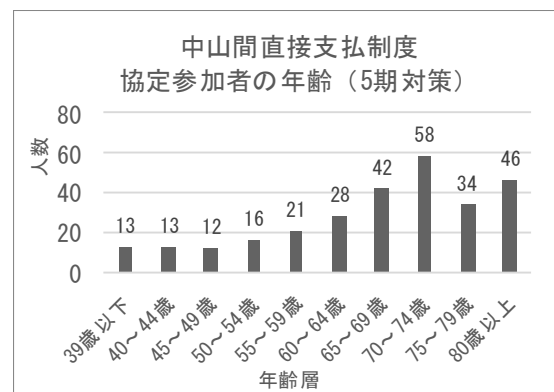
●町としての支援

- ・土地改良事業団体連合会への事務委託
→傾斜測定の図測、協定図、協定書作成等の事務負担を軽減

●今後の課題

- ・協定参加者の高齢化 → 担い手の確保
- ・集落協定・組織の広域化 → 旧町村単位での広域化 (集活センターの活用等)

みんなあて
農地を守っていこう！



令和4年度

第2回高知県農業経営・生産対策等に関する第三者委員会

配布資料

(3) 佐川町斗賀野地区の取り組みについて

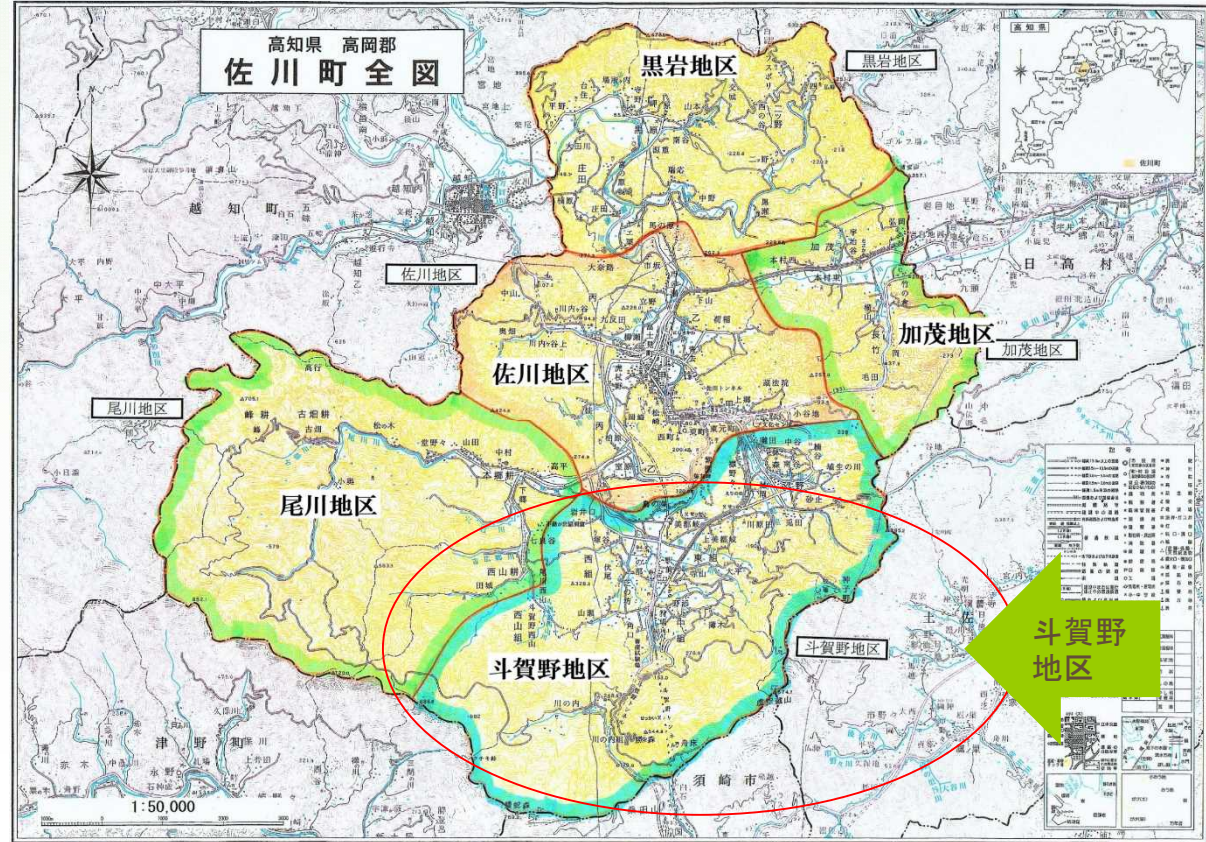
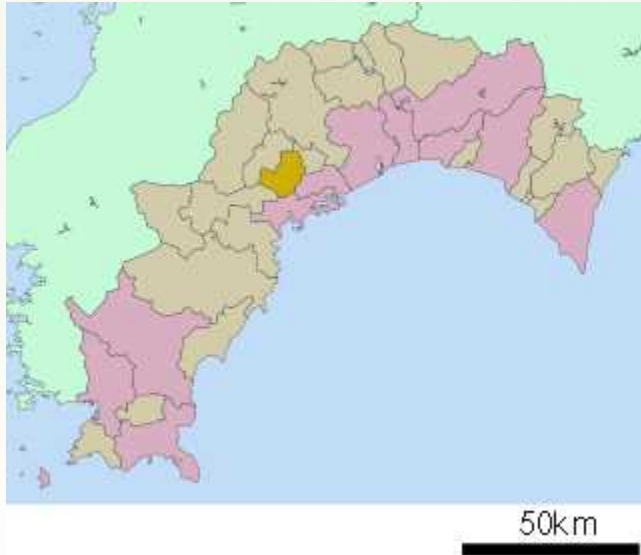
とかの集落活動センターあおぞら

集落活動センターを核とした地域づくり



NPO法人が指定管理で集落活動センターを運営し、高齢・障害者福祉のあったかふれあいセンターの運営、農業支援として2つの国の直接支払制度により農地保全を実施、耕作放棄地・後継者対策として営農法人を設立して農地の維持を図る取組みなどの事例発表

高知県佐川町斗賀野地区のプロフィール



○地域の概要

佐川町 人口 12,306人

世帯数 6,036戸 (R4.7.31)

高齢化率 40.3%

中心の佐川地区、東部の加茂地区、西部の尾川地区、南部の斗賀野地区、北部の黒岩地区の5地区で形成。

斗賀野地区人口 3,121人

世帯数 1,446戸 農家戸数478戸

高齢化率 39.0%

農地面積 3,023,097㎡

～会場(小会議室) あったかふれあいセンターの集いの場所～



利用者とあったかスタッフ



男性の利用も多い集い



警察による振込め詐欺の話

「とかの集落活動センターあおぞらの事業」

～小学校・保育園児の支援～

斗小・田植え



斗小・稲刈り



斗小・麦刈り



中央保育園・川遊び



中央保育園・お芋ほり



永野保育所・昔遊び



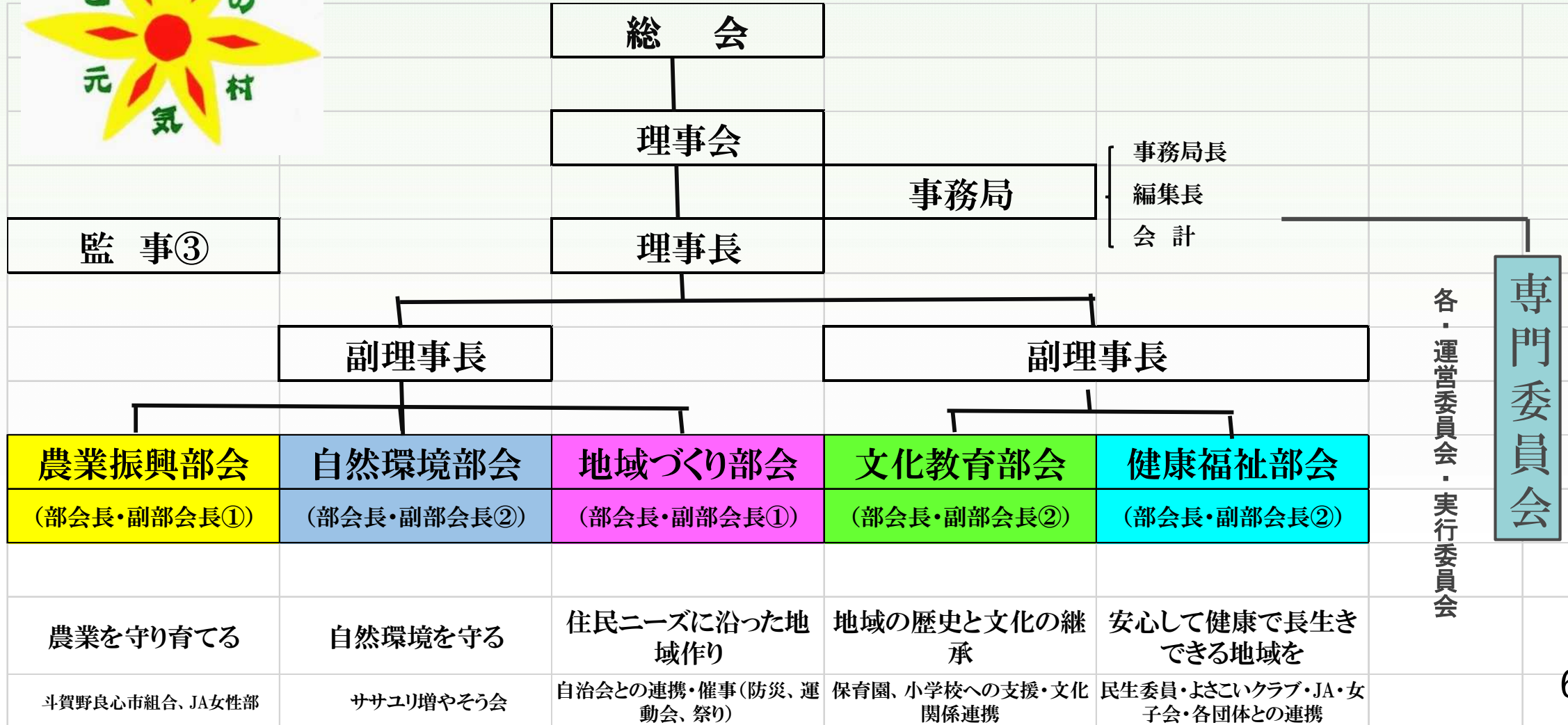
～NPO法人とかの元気村～

組織の沿革

- ・ 1990年（平成2～8年）
- ・ 斗賀野地区圃（ほ）場整備、地域協議会（土地改良区・力強い農業推進協議会）
- ・ 2002年（平成14年）
- ・ 斗賀野里づくり懇話会・組織立ち上がり
- ・ 2005年（平成17年）・・・農業や環境だけでなく他の地域活動団体と連携し（5グループ・・・36団体）
- ・ 特定非営利活動法人とかの元気村誕生
- ・ 地域の皆が住みやすく、元気で生き生きと暮らすため、住民お互いの共助で地域づくりを目指すNPO法人です

～NPO法人とかの元気村～

組織図



あつたか・集活・とかの通信・たらふく・健康ウォーク・作品展・新年会・敬老会・学校支援

～NPO法人とかの元気村～

元気村主催のイベント

新年会（120名参加）



敬老会（140名参加）



～NPO法人とかの元気村～

元気村主催のイベント

たらふく秋まつり(3000人参加)



たらふく秋まつり

十一月五日(日) 午前十時～午後三時
あおぞら公園

佐川町斗賀野

Time table	
10:00	開会
10:10	佐川中学校吹奏楽部演奏
10:40	斗賀野小学校4年生合奏
11:10	永野保育所
11:30	斗賀野中央保育園
12:00	よきこいカーニバル①
12:30	East club
13:10	お知らせタイム①
13:20	カジカカラオケ教室
14:10	よきこいカーニバル②
14:35	お知らせタイム②
14:45	もち投げ
15:00	閉会

2017

実行委員会

実行委員長 佐川町 斗賀野 斗賀野小学校 斗賀野中央保育園 斗賀野地区振興会

実行委員 佐川町 斗賀野 斗賀野小学校 斗賀野中央保育園 斗賀野地区振興会

実行委員 佐川町 斗賀野 斗賀野小学校 斗賀野中央保育園 斗賀野地区振興会

～NPO法人とかの元気村～

元気村事業

広報活動事業

① 機関誌・・好きです
とかの通信（年3回発行）
前身の里づくり懇話会より
1号～48号まで発行

② SNS、ブログ発信
（随時更新）

HPを作成中

R4年末にアップする予定



～NPO法人とかの元気村～

元気村事業

環境保全・自然保護活動事業

- ①虚空蔵山草刈り(夏の陣・冬の陣)
- ②自然保護事業(枯れ松伐採)
- ③ササユリ保護活動
- ④ノカンゾウ保護活動
- ⑤ホタル保護活動
- ⑥町道草刈り活動(美都岐・虚空蔵山登山道)



「あったかふれあいセンターとかの」の独自事業 ～つながり・支え合いの地域支援～



- 毎年秋に行う「お助け大作戦!!」
- 地域住民ボランティアによる生活支援のボランティアイベント

～受付～



～リーダーさんへ説明～



～班で打ち合わせ～



～ちびボラも学生も～



～お助け隊・自主防のみなさんも～



「とかの集落活動センターあおぞらの事業」 ～とかのわかもの交流会～



「とかのわかもの交流会」
次世代発掘イベント R1～

～とかのわかもの交流会 (R3)～

～BBQ～



～ゲーム～



～農業振興部会から発展・直接支払交付金を活用した農地を守る取り組み～

斗賀野地区農村環境を守る会✦斗賀野地区集落協定

役員会



機能点検



草刈り出役



業者工事の現地調査



営農組織・視察研修



～農業支援～営農法人設立で耕作放棄地をなくす取り組み

農事組合法人トピアとかの R1～



農事組合法人トピアとかの R4は10haの耕作



飼料米稲刈り



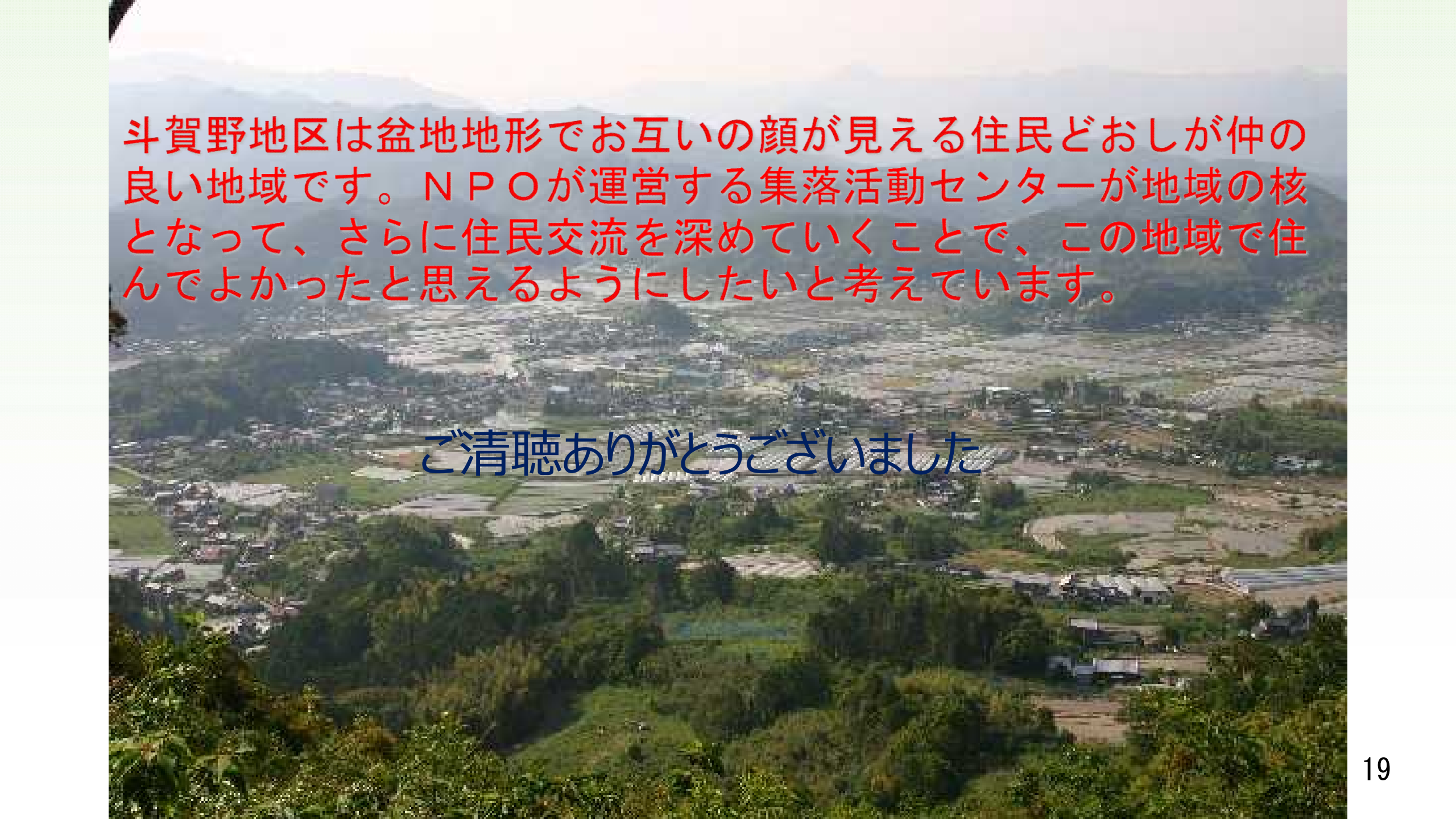
受委託の稲刈り



西山ライスセンター運営



飼料稲 (WCS)
田植えR4~

An aerial photograph of a valley with mountains in the background. The valley is filled with green fields and small buildings. The mountains are hazy and blue in the distance.

斗賀野地区は盆地地形でお互いの顔が見える住民どおしが仲の良い地域です。NPOが運営する集落活動センターが地域の核となって、さらに住民交流を深めていくことで、この地域で住んでよかったと思えるようにしたいと考えています。

ご清聴ありがとうございました