

1. 人的支援（合計 536名）※予定含む

（1）警察災害派遣隊【警察本部】

● 広域緊急援助隊警備部隊、機動警察通信隊の特別派遣①（終了）

期間場所：1月4日～8日 石川県輪島市

派遣人員：25名（車両7台）

活動内容：捜索・救出救助活動

● 広域警察航空隊の特別派遣（終了）

期間場所：1月11日～14日 石川県全域

派遣人員：4名（ヘリ1機）

活動内容：情報収集活動

● 特別生活安全部隊の特別派遣①（終了）

期間場所：1月27日～2月5日 石川県輪島市

派遣人員：3名（車両1台）

活動内容：相談活動並びに行方不明者相談情報の収集及び整理

● 特別機動捜査部隊の特別派遣①（終了）

期間場所：1月30日～2月5日 石川県

派遣人員：4名（車両2台）

活動内容：事件発生時における初動捜査等

● 特別自動車警ら部隊の特別派遣①（終了）

期間場所：1月31日～2月11日 石川県

派遣人員：6名（車両2台）

活動内容：警ら用無線自動車による警戒、活動現場における広報等

本資料は、石川県や国・全国知事会等からの要請に基づいた、行政（県・市町村）の支援状況を取りまとめています。



● 広域緊急援助隊交通部隊の特別派遣①（終了）

期間場所：2月1日～7日 石川県

派遣人員：8名（車両4台）

活動内容：交通情報の収集及び連絡、緊急交通路の確保、緊急通行車両の誘導等の交通警察活動

● 広域緊急援助隊交通部隊の特別派遣②（終了）

期間場所：2月21日～2月26日 石川県

派遣人員：8名（車両4台）

活動内容：交通情報の収集及び連絡、緊急交通路の確保、緊急通行車両の誘導等の交通警察活動

● 特別自動車警ら部隊の特別派遣②（終了）

期間場所：2月22日～3月4日 石川県

派遣人員：7名（車両2台）

活動内容：警ら用無線自動車による警戒、警ら、活動現場における広報等

● 広域緊急援助隊警備部隊、機動警察通信隊の特別派遣②（終了）

期間場所：2月25日～3月5日 石川県

派遣人員：22名（車両6台）

活動内容：捜索活動

● 特別自動車警ら部隊の特別派遣③（終了）

期間場所：3月4日～3月15日 石川県

派遣人員：6名（車両2台）

活動内容：警ら用無線自動車による警戒、警ら、活動現場における広報等

● 特別生活安全部隊の特別派遣②（終了）

期間場所：3月14日～3月23日 石川県

派遣人員：3名（車両1台）

活動内容：相談活動並びに行方不明者相談情報の収集及び整理



●特別機動捜査部隊の特別派遣②（終了）

期間場所：3月15日～3月21日 石川県
派遣人員：4名（車両2台）
活動内容：事件発生時における初動捜査等

●特別自動車警ら部隊の特別派遣④

期間場所：3月26日～4月6日 石川県
派遣人員：6名（車両2台）
活動内容：警ら用無線自動車による警戒、警ら、活動現場における広報等

●特別生活安全部隊の特別派遣③

期間場所：4月1日～4月10日 石川県
派遣人員：3名（車両1台）
活動内容：相談活動並びに行方不明者相談情報の収集及び整理

（2）災害派遣医療チーム（DMAT）の派遣【健康政策部】

●高知DMAT調整本部（解除）

1月11日 健康政策部内に設置
2月21日 解除

●災害派遣医療チーム（DMAT）①（終了）

期間場所：1月11日～19日 石川県能登町、穴水町
派遣人員：4チーム 5名。1チームあたり医師1名、看護師2名、業務調整員2名を基本に編成
※高知大学医学部附属病院（6名）、高知医療センター（5名）、近森病院（5名）、高知赤十字病院（5名）
活動内容：病院支援、避難所巡回、患者搬送、保健医療福祉調整本部支援



●災害派遣医療チーム（DMAT）②（終了）

期間場所：1月16日～2月6日 石川県能登町

派遣人員：交代で5チーム 4～5名。1チームあたり医師1名、看護師2名、業務調整員1名を基本に編成

※大井田病院（4名）、国立病院機構高知病院（5名）、函南病院（5名）、
四万十市立市民病院（5名）、高知医療センター（4名）

活動内容：病院支援、高齢者施設支援、保健医療福祉調整本部支援

●DMATロジスティックチーム隊員①（終了）

期間場所：1月14日～2月2日 石川県金沢市（石川県庁）、穴水町

派遣人員：交代（期間重複）で4名。国が編成するDMATロジスティックチームに業務調整員として参加

※田野病院（2名）、高知医療センター（1名）もみのき病院（1名）

活動内容：保健医療福祉調整本部支援

●DMATロジスティックチーム隊員②（終了）

期間場所：2月10日～21日 石川県金沢市（石川県庁）

派遣人員：3名。国が編成するDMATロジスティックチームに業務調整員として参加

※田野病院（2名）（現地活動2/11～2/19。石川県庁）

（現地活動2/15～2/20。石川県庁）

もみのき病院（1名）（現地活動2/16～2/18。金沢市以南）

活動内容：保健医療福祉調整本部支援

（3）災害派遣精神医療チーム（DPAT）の派遣【子ども・福祉政策部】

●高知県DPAT調整本部（解除）

1月15日 子ども・福祉政策部内に設置

1月29日 解除



●災害派遣精神医療チーム（DPAT）（終了）

期間場所：1月21日～29日 石川県七尾市(DPAT活動拠点本部)

派遣人員：1班5名。医師1名、看護師1名、精神保健福祉士2名、事務1名で編成

活動内容：活動拠点本部運営（被害状況や支援要請の情報収集等）

（4）災害派遣福祉チーム（DWAT）の派遣【子ども・福祉政策部】

期間場所：2月29日～3月17日 石川県輪島市（終了）

派遣人員：計4班16名。県内社会福祉施設等から1班あたり 隊員3名（介護福祉士、社会福祉士、看護師、保育士等）、事務1名（県職員）を基本に編成、4日交代で順次派遣

- ・第1班 4名体制(現地活動3/1～3/4。介護福祉士、看護師、保育士、事務各1名)

- ・第2班 4名体制(現地活動3/5～3/8。看護師2名、社会福祉士1名、事務1名)

- ・第3班 4名体制(現地活動3/9～3/12。看護師2名、介護福祉士1名、事務1名)

- ・第4班 4名体制(現地活動3/13～3/16。社会福祉士、介護福祉士、作業療法士、事務1名)

活動内容：避難所における要配慮者などへの健康相談業務や避難所の環境改善等

（5）保健師等の派遣【健康政策部】

●保健活動チーム①（終了）

期間場所：1月12日～3月29日 石川県七尾市

派遣人員：計17班52名。第1班～第12班は高知市職員との合同班、第13班～第17班は市町村職員との合同班で、1班 保健師2名、業務調整員1名を基本に編成

4日交代で順次派遣（第13班からは6日交代）

- ・第1班 4名体制(現地活動1/13～1/16。保健師2名、業務調整員2名)

- ・第2班 3名体制(現地活動1/17～1/20)

- ・第3班 3名体制(現地活動1/21～1/24)

- ・第4班 3名体制(現地活動1/25～1/28)

- ・第5班 3名体制(現地活動1/29～2/1)

- ・第6班 3名体制(現地活動2/2～2/5)

- ・第7班 3名体制(現地活動2/6～2/9)
- ・第8班 3名体制(現地活動2/10～2/13)
- ・第9班 3名体制(現地活動2/14～2/17)
- ・第10班 3名体制(現地活動2/18～2/21)
- ・第11班 3名体制(現地活動2/22～2/25)
- ・第12班 3名体制(現地活動2/26～2/29)
- ・第13班 3名体制(現地活動3/1～3/6) うち1名土佐市保健師
- ・第14班 3名体制(現地活動3/7～3/12) うち1名宿毛市保健師
- ・第15班 3名体制(現地活動3/13～3/18) うち1名四万十市保健師
- ・第16班 3名体制(現地活動3/19～3/24) うち1名須崎市保健師
- ・第17班 3名体制(現地活動3/25～3/28) うち2名 土佐清水市・津野町保健師

活動内容：避難所における住民の健康支援業務、在宅における要支援者の健康管理業務 等

●保健活動チーム②（終了）

期間場所：1月26日～4月1日 石川県加賀市（3月1日から金沢市に変更）

派遣人員：計11班33名。市町村職員との合同班で、1班 保健師2名、業務調整員1名を基本に編成
6日交代で順次派遣

- ・第1班 3名体制(現地活動1/27～2/1) うち1名 黒潮町保健師
- ・第2班 3名体制(現地活動2/2～2/7) うち1名 土佐市保健師
- ・第3班 3名体制(現地活動2/8～2/13) うち1名 香美市保健師
- ・第4班 3名体制(現地活動2/14～2/19) うち1名 香美市保健師
- ・第5班 3名体制(現地活動2/20～2/25) うち1名 四万十市保健師
- ・第6班 3名体制(現地活動2/26～3/2) うち1名 中芸広域連合保健師
- ・第7班 3名体制(現地活動3/3～3/8) うち1名 四万十市保健師
- ・第8班 3名体制(現地活動3/9～3/14) うち1名 須崎市保健師
- ・第9班 3名体制(現地活動3/15～3/20) うち1名 南国市保健師
- ・第10班 3名体制(現地活動3/21～3/26) うち1名 いの町保健師
- ・第11班 3名体制(現地活動3/27～3/31) うち1名 香南市保健師

活動内容：2次避難所及び集団避難所の巡回支援、避難者の健康管理 等

（6）対口支援（総務省からの要請に基づく支援）

【総務部、**総合企画部**、危機管理部、健康政策部、子ども・福祉政策部、**文化生活部**、産業振興推進部、商工労働部、**観光振興スポーツ部**、農業振興部、林業振興・環境部、水産振興部、11市13町2村】

●住家の被害認定調査

期間場所：1月23日～5月31日 石川県輪島市

※対口支援期間の延長要請を受け、5月31日まで延長
2/22～3/6は、現地統括の幹事県として調整を実施

派遣人員：計18班144名。市町村職員との合同班で1チーム8名で編成。1週間交代で順次派遣

- ・第1班 8名体制(現地活動1/24～1/31)
- ・第2班 8名体制(現地活動1/31～2/7)
- ・第3班 8名体制(現地活動2/7～2/14)
- ・第4班 8名体制(現地活動2/14～2/21)
- ・第5班 8名体制(現地活動2/21～2/28)
- ・第6班 8名体制(現地活動2/28～3/6)
- ・第7班 8名体制(現地活動3/6～3/13)
- ・第8班 8名体制(現地活動3/13～3/20)
- ・第9班 8名体制(現地活動3/20～3/27)
- ・第10班 8名体制(現地活動3/27～4/3)

活動内容：住家の被害認定調査（運営、被害調査）



●罹災証明書交付支援

期間場所：2月20日～5月31日 石川県輪島市

派遣人員：計14班28名。市町村職員との合同班で1班2名で編成。1週間交代で順次派遣

- ・第1班 2名体制(現地活動2/21～2/28)
- ・第2班 2名体制(現地活動2/28～3/6)

- ・ 第3班 2名体制(現地活動3/6～3/13)
- ・ 第4班 2名体制(現地活動3/13～3/20)
- ・ 第5班 2名体制(現地活動3/20～3/27)
- ・ 第6班 2名体制(現地活動3/27～4/3)

活動内容：罹災証明書交付支援業務

●中長期職員派遣（総務省からの要請に基づく支援）の派遣【総務部、土木部】

期間場所：令和6年4月1日～令和8年3月31日 石川県輪島市

派遣人員：1名

活動内容：査定設計書作成業務にかかる業務支援

（7）全国知事会からの要請に基づく派遣【総務部、総合企画部、危機管理部、**文化生活部**、商工労働部、**観光振興又**

●避難所運営（終了） **スポーツ部、林業振興・環境部、水産振興部、土木部、8市6町**】

期間場所：1月29日～3月8日 石川県金沢市（産業展示館2号館）

派遣人員：計6班48名。市町村職員との合同班で、1班8名で編成。1週間交代で順次派遣

- ・ 第1班 8名体制(現地活動1/30～2/5)
- ・ 第2班 8名体制(現地活動2/6～2/12)
- ・ 第3班 8名体制(現地活動2/13～2/20)
- ・ 第4班 8名体制(現地活動2/20～2/27)
- ・ 第5班 8名体制(現地活動2/27～3/5)
- ・ 第6班 8名体制(現地活動3/5～3/8)

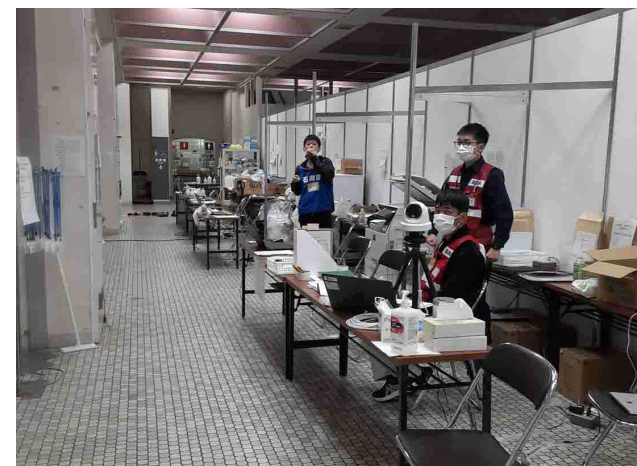
活動内容：1.5次避難所での被災者の受付、案内業務等

●応急仮設住宅支援（終了）

期間場所：1月29日～4月1日 石川県金沢市（石川県庁）

派遣人員：計4名。県職員1名を2週間交代で順次派遣

- ・ 第1班 1名体制(現地活動1/30～2/12)
- ・ 第2班 1名体制(現地活動2/13～2/27)



- ・第3班 1名体制(現地活動2/27～3/15)
- ・第4班 1名体制(現地活動3/15～3/31)

活動内容：応急仮設住宅支援業務

●被害状況調査支援 **（終了）**

期間場所：3月3日～30日 石川県輪島市（石川県庁奥能登農林総合事務所）

派遣人員：計4名。県職員1名を1週間交代で順次派遣

- ・第1班 1名体制(現地活動3/4～3/8)
- ・第2班 1名体制(現地活動3/11～3/15)
- ・第3班 1名体制(現地活動3/18～3/22)
- ・第4班 1名体制(現地活動3/25～3/29)

活動内容：林道施設の被害状況調査業務（現地調査）

●中長期職員派遣の派遣

期間場所：令和6年4月1日～令和8年3月31日 石川県輪島市（石川県庁奥能登農林総合事務所）

派遣人員：計2名。県職員2名（農業職、林業職）を派遣

活動内容：被災農業者支援業務の受付・申請書等作成支援業務（農業職）

治山・林道施設の災害復旧工事の設計、施工管理（林業職）

（8）石川県からの要請に基づく派遣【総務部、危機管理部、農業振興部、土木部、4市4町】

●建築住宅課の業務支援 **（終了）**

期間場所：3月11日～3月30日 石川県金沢市（石川県庁）

派遣人員：計3班12名。市町村職員との合同班で、1班4名を交代で順次派遣。

- ・第1班 4名体制(活動期間3/12～3/18)
- ・第2班 4名体制(活動期間3/19～3/25)
- ・第3班 4名体制(活動期間3/26～3/29)

活動内容：みなし仮設入居申請の書類審査等

●医療対策課の業務支援（終了）

期間場所：3月11日～3月30日 石川県金沢市（石川県庁）

派遣人員：計3班9名。市町村職員との合同班で、1班3名を交代で順次派遣。

- ・第1班 3名体制(活動期間3/12～3/18)
- ・第2班 3名体制(活動期間3/19～3/25)
- ・第3班 3名体制(活動期間3/26～3/29)

活動内容：病院から1.5次避難所へ入所する方のリスト取りまとめ等

●避難所運営（終了）

期間場所：3月11日～3月30日 石川県金沢市（いしかわ総合スポーツセンター）

派遣人員：計3班3名。県職員又は市町村職員を交代で順次派遣。

- ・第1班 1名体制(活動期間3/12～3/18)
- ・第2班 1名体制(活動期間3/19～3/25)
- ・第3班 1名体制(活動期間3/26～3/29)

活動内容：簡易診療所での受付業務

（9）文部科学省からの要請に基づく派遣【教育委員会】

●二次避難施設における被災児童生徒支援①（終了）

期間場所：2月3日～3月14日 石川県金沢市・白山市

派遣人員：計3班8名。1班3名の県教育委員会事務局職員を基本に編成。

- ・第1班 3名体制(活動期間2/3～2/7) 医王山スポーツセンター（金沢市）
- ・第2班 3名体制(活動期間2/11～2/15) 石川県立白山ろく少年自然の家（白山市）
- ・第3班 2名体制(活動期間3/10～3/14) 石川県立白山青年の家（白山市）

活動内容：二次避難施設における中学生の夜間の生活指導

●二次避難施設における被災児童生徒支援②（終了）

期間場所：2月5日～3月16日 石川県白山市、金沢市

派遣人員：計3班3名。県教育委員会事務局職員1名を交代で派遣。

- ・第1班 1名体制(活動期間2/5～2/9) 石川県立白山青年の家（白山市）
- ・第2班 1名体制(活動期間2/13～2/16) 石川県立白山青年の家（白山市）
- ・第3班 1名体制(活動期間3/12～3/15) 医王山スポーツセンター（金沢市）

活動内容：二次避難施設における中学生の日中の学習指導

(10) 国土交通省からの要請に基づく派遣【土木部】

●応急仮設住宅建設の業務支援

期間場所：4月8日～4月21日 石川県金沢市（石川県庁）

派遣人員：計3名。県職員（専門職（建築、電気設備、機械設備））を編成。

活動内容：仮設住宅の現場や配置の確認・調整、工事の進捗管理等

2. 物的支援

●可搬型浄水装置の提供（オペレーターを含む）【危機管理部、各市町村】

提供物資：県及び県内市町村の可搬型浄水装置の投入を石川県に打診

※調整の結果、本県への支援要請なし

●携帯トイレの提供【危機管理部】

提供物資：携帯トイレ1箱（200枚）を石川県内灘町へ1月28日に提供

※高知大学等との被災地調査の際に手交

●段ボールベッドの提供【危機管理部、南国市、須崎市、北川村、大月町】

提供物資：全国知事会からの要請により、段ボールベッド（200個）を石川県金沢市へ2月14日に提供

※県で支援物資を取りまとめ。南国市、須崎市、北川村、大月町が各50個提供

●県産品の寄贈【産業振興推進部】

提供物資：県産品（菓子類、飲料等）を、高知県が運営支援する1.5次避難所に寄贈

※2/7から県内食品関連事業者へ寄附を募り、16事業者の物資を現地に送付



3. 被災者の受入

●被災者の県営住宅等への受入【土木部】

受入内容：1月10日から、県営住宅等に入居を希望される被災者に対し住宅を提供することを広報

提供可能：67戸（県営住宅2戸 市町村営住宅65戸）

※現時点において、被災者の受入や問い合わせなし

4. 義援金等

●義援金【会計管理局】

受付期間：1月5日～6月30日（延長）

受付状況：854件、61,631,013円（4/2 現在）

贈呈日：一次交付 3月4日（月）

贈呈先：日本赤十字社

贈呈金額：一次交付 2月29日（木）までに寄せられた義援金 59,281,745円

●災害見舞金【子ども・福祉政策部】

贈呈日：2月6日

贈呈先：石川県

贈呈金額：50万円

5. 県内市町村の支援※県が把握しているもの

●トイレトレーラーの派遣【高知市】

期間場所：1月10日～ 輪島市立輪島病院に1台派遣

●給水車の派遣【高知市】

期間場所：2月2日～2月15日 石川県穴水町に1台派遣（上下水道局職員12名（1班4名）を派遣）

●シャワーボックスの派遣【宿毛市、土佐清水市、四万十市、四万十町、大月町、三原村、黒潮町】

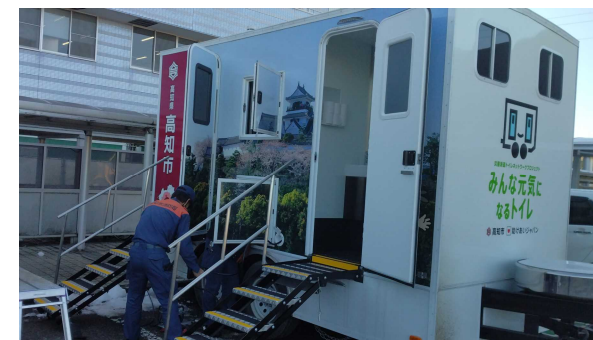
期間場所：1月23日～ 石川県に計8台派遣（黒潮町は2台、職員2名を派遣（他各市町村より1台））

●物的支援【黒潮町】

期間場所：1月12日、18日、24日、25日 石川県輪島市等に食料品（飲料水、アルファ米、缶詰）を提供

●可搬型浄水装置の派遣【高知市（2/12～1台）、須崎市（2/20～2台）、四万十町（2/20～1台）】

期間場所：2月12日～ 石川県輪島市（日本航空学園）に4台派遣



●人的支援【高知市】

期間場所：2月29日～3月6日 石川県輪島市に高知市上下水道局職員3名を派遣
（他 高知市管工事設備業協同組合より5名が随行）

活動内容：水道の応急復旧（漏水調査・復旧工事）※ダンプカーや機材も準備のうえ派遣

6. 競馬組合の支援

●支援レースの開催等

実施期間：1月14日～31日 [うち8日間(8回)]

実施内容：支援レースを開催し、売上げの1%を「義援金」に寄付

義援金額：9,640,000円（2/15「高知県能登半島地震義援金」に寄付）

●募金箱の設置

設置期間：1月8日～31日

設置場所：高知競馬本場、パルス高知、パルス宿毛、パルス藍住の4カ所

義援金額：107,000円（2/15「高知県能登半島地震義援金」に寄付）



7. その他

(1) 現地調査

●高知大学他と合同による調査【危機管理部、土木部】

期間場所：1月25日～29日 石川県七尾市、内灘町 等

派遣人員：県職員4名を派遣

活動内容：現地での被害状況調査 等

活動報告：2月21日 令和6年能登半島地震 現地調査速報会

※場所：高知大学朝倉キャンパスメディアの森



期間場所：4月18日～22日予定 石川県
派遣人員：県職員を派遣（調整中）
活動内容：現地での被害状況調査等

（2）日本赤十字社関係

●日赤災害医療コーディネーターチームの派遣①

期間場所：1月13日～18日 石川県金沢市（石川県庁）
派遣人員：計3名。医師1名、臨床検査技師1名、事務職員1名を派遣
活動内容：石川県庁で医療班や医療資機材、物資等の調整業務

●日赤災害医療コーディネーターチームの派遣②

期間場所：2月15日～20日 石川県珠洲市（珠洲市健康増進センター）
派遣人員：計3名。医師1名、診療放射線技師1名、事務職員1名を派遣
活動内容：珠洲市保健医療福祉調整本部で医療班や医療資機材、物資等の調整業務

●日赤救護班の派遣①

期間場所：1月24日～29日 石川県七尾市
派遣人員：計8名。医師1名、看護師3名、薬剤師1名、事務職員3名を派遣
活動内容：避難所におけるアセスメント、巡回診療

●日赤救護班の派遣②

期間場所：2月22日～26日 石川県七尾市
派遣人員：計9名。医師1名、看護師3名、薬剤師1名、事務職員4名を派遣
活動内容：避難所におけるアセスメント、巡回診療

●日赤こころのケア班の派遣①

期間場所：2月2日～8日 石川県羽咋郡志賀町

派遣人員：看護師長1名（四国で1チーム（4名）を編成）

活動内容：避難所及び町役場等の巡回活動

※保健師の業務支援として、避難所を巡回しハイリスク者を対象に、精神科医療の要否等について、アセスメントを中心とした活動を実施

●日赤こころのケア班の派遣②

期間場所：3月15日～23日 石川県金沢市

派遣人員：臨床心理士1名（他県と1チーム（4名）を編成）

活動内容：こころのケア調整班としての活動

※こころのケア活動に関するニーズ等の情報収集及び分析
被災地での精神医療に関する事案について関係機関との調整 等

●日赤こころのケア班の派遣③

期間場所：3月23日～29日 石川県輪島市

派遣人員：看護師長1名（中四国で1チーム（4名）を編成）

活動内容：支援者（自治体職員等）への支援活動

※輪島市役所及び市立輪島病院にリフレッシュルームを開設し、ハンドケアや足浴等を実施

（3）災害ボランティア関係

●高知県社会福祉協議会職員等の派遣

期間場所：2月13日～5月8日 志賀町災害ボランティアセンター（石川県志賀町）

派遣人員：第1クール 県社協職員1名（現地活動2/14～2/18）

第2クール 県社協職員1名（現地活動2/18～2/22）

第3クール 県社協職員1名、南国市社協職員1名（現地活動2/22～2/26）

第5クール 県社協職員1名、高知市社協職員1名（現地活動3/1～3/5）

第7クール 県社協職員1名、黒潮町社協職員1名（現地活動3/9～3/13）

第9クール 県社協職員1名、四万十市社協職員1名（現地活動3/17～3/21）

第11クール 県社協職員2名（現地活動3/25～3/29）

第13クール 県社協職員2名（現地活動4/2～4/6）

※第2クールを除く偶数クールは、高知県以外が担当

活動内容：災害ボランティアセンターの運営支援