

高知県における農地の動き

令和5年

〔 農地の権利移動・借賃等調査結果
暫 定 値 〕

令和8年3月

高知県農業振興部農業基盤課

ま え が き

「農地の権利移動・借賃等調査」については、農地行政等の推進のための参考資料とするため、平成 21 年までの「土地管理情報収集分析調査」から、平成 22 年に名称を改め、全国で一斉に実施されております。

この報告書は、令和 5 年農地の権利移動・借賃等調査の結果を基に、農地の権利移動・転用の動向を取りまとめたものです。

農地の権利移動・転用については、農地法、農業振興地域の整備に関する法律、農業経営基盤強化促進法等に基づき、規制の対象となっております。また、累次の農地法改正等により、市町村における農業施策への取り組みがますます重要となってきました。

この報告書が、農地の農業上の利用促進あるいは非農業的土地利用との適切な利用調整を進めるなど、今後の農地行政を円滑に推進するための参考資料としてご活用いただければ幸いです。

この調査の実施にあたり、ご協力いただきました農業委員会及び関係者の皆様に感謝を申し上げます。

令和 8 年 3 月

高知県農業振興部農業基盤課

目 次

利用上の留意事項

- 1. 農地の権利移動・借賃等調査の概要 1

令和5年農地の権利移動・借賃等調査結果の概要

- 1. 耕作目的の農地の権利移動 3
- 2. 農地等の転用 4

第1編 農地法による権利移動

- 1. 法第3条の農地移動（耕作目的の権利の設定・移転） 7
 - (1) 所有権耕作地有償所有権移転（農地） 9
 - (2) 所有権耕作地無償所有権移転（ 〃 ） 9
 - (3) 賃借権の設定（ 〃 ） 10
 - (4) 賃借権の移転（ 〃 ） 10
 - (5) 使用貸借による権利の設定（ 〃 ） 10
 - (6) 使用貸借による権利の移転（ 〃 ） 11
 - (7) 法第3条による採草放牧地の権利の設定・移転 11
- 2. 法第18条の農地移動 12
 - (1) 賃貸借の解約等の許可・通知（農地） 12
 - (2) 採草放牧地の賃貸借の解約等の許可・通知 12
- 3. 農地等の転用 13
 - (1) 法第4・5条による農地の転用（許可） 15
 - (2) 法第4・5条による農地の転用（届出） 16
 - (3) 法第4・5条該当以外の農地の転用 18
 - (4) 法第5条による採草放牧地の転用 18
 - (5) 法第5条の大臣許可（大臣協議）による農地の転用 18

第2編 農業経営基盤強化促進法による権利移動

- 1. 耕作目的の農地の権利移動 19
 - (1) 所有権耕作地有償所有権移転 21
 - (2) 所有権耕作地無償所有権移転 21

(3) 所有権以外耕作地所有権移転	21
(4) 賃借権の設定	21
(5) 使用貸借による権利の設定	21
(6) 賃借権の移転	22
(7) 使用貸借による権利の移転	22
2. 利用権の終了	23
3. 混牧林利用地・開発農用地（未墾地）としての権利移動	23

第3編 令和5年市町村別調査結果

1. 農地法第3条の許可実績	24
2. 農地法第18条による処理実績（許可・通知によるものの総数）	28
3. 農地転用	29
(1) 農地法第4・5条の許可による農地の転用の総数	29
(2) 農地法第4・5条の届出による農地の転用の総数	30
(3) 農地法第4・5条該当以外の農地転用の総面積	31
(4) 農地の転用面積の合計	32
(5) 用途別の農地転用面積	33
(6) 転用主体別の農地転用面積	37
4. 農業経営基盤強化促進法による権利の移動	40
(1) 耕作目的の農地の権利移動	40
(2) 利用権の終了の状況	43

利用上の留意事項

1. 農地の権利移動・借賃等調査の概要

(1) 目的

この調査は、農地の農業上の利用増進及び農地の利用関係の調整に資するため、農地の権利移動及び転用の状況等について、その面積、動向等基礎的な情報を収集、整理、分析することを目的として実施するものである。

(2) 調査の対象

- ① 農地法第3条の規定による許可・届出、第3条の3、第36条、第37条及び第43条に規定する手続並びに農業経営基盤強化促進法第19条に規定する農用地利用集積計画の公告に係る農地等の権利移動の状況

【主な調査項目】

権利の種類、土地利用計画の区域区分別・地目別面積、貸借期間、権利移動の事由、権利の設定移転を受ける者の農業経営状況、権利の設定移転をする者の農業経営状況等

- ② 農地法第3条の2及び第18条の規定による許可の取消し、許可・通知に係る農地賃貸借等の終了並びに農業経営基盤強化促進法第20条の2及び期間満了による利用権終了の状況

【主な調査項目】

権利の種類、土地利用計画の区域区分別・地目別面積、解約等の事由、返還をする者の状況、返還を受ける者の状況、農地法第3条の2及び第18条の規定による許可取消し・許可・通知の内容、離作料の支払状況、利用権の再設定の状況等

- ③ 農地法第4条・5条の規定による許可・届出・協議に係る農地等の転用及び農地法第4条・5条の規定による許可を要しない農地等の転用（農用地利用集積計画の公告に係るものを含む。）

【主な調査項目】

権利の種類、土地利用計画の区域区分別・地目別面積、用途、転用主体、転用許可に係る農地の区分及び許可基準の適用状況等

(3) この調査の対象としない権利移動等

この調査では、以下に該当する農地等の権利移動及び農地等の貸借の解約等については、調査の対象としない。

- ① 農地法第3条第1項第1号から第16号（2～4号、7号、12～13号を除く。）に規定する許可を必要としない農地等の権利移動
- ② 農地法第3条第2項ただし書きに規定する民法第269条の2第1項の地上権又はこれと内容を同じくするその他の権利設定・移転
- ③ 農地法第18条第1項第5号に基づく農地の賃貸借の解除
- ④ 農用地利用集積計画の公告に係る採草放牧地の利用権の終了状況

(4) 調査の期間及び調査時点

- ① 調査は、当該年の1月1日から12月31日の間の1年間（暦年）を対象として行う。
- ② 農地法に基づく許可・届出・通知に係る農地移動等の調査時点は、原則としてその農地移動に関する処分（許可）又は受理が行われた時点とする。

したがって、調査年の12月に許可申請がなされたものでも、その処分が翌年になった場合は翌年の農地移動として取り扱う。

③ 農用地利用集積計画に係る農地移動等の調査時点は、原則として、農用地等の権利移動に関しては、その農用地利用集積計画の公告が行われた時点、農地の利用権の終了に関しては、その権利の終了時点とする。

④ 農地法第4条・5条の許可・届出・協議該当以外の農地転用に関する調査時点は、実態把握の便宜等を考えて、権利の設定又は移転の時点とする。

⑤ 調査年内に市町村合併・編入等が行われた場合においては、合併した月日にかかわらず、全て当該年の1月1日に合併したとみなして新市町村等での入力を行う。

(5) 結果の公表と情報の提供

① この調査は、各都道府県から農林水産省経営局長へ報告用データを提出し、経営局は、取りまとめたデータに基づき集計分析を行い、その結果の概要を刊行物により公表するとともに、取りまとめデータの内容を紙面に表示したもの等を常時備えておき、これらの情報を行政機関、農業団体、試験研究機関等の求めに応じて提供することができる。

② 地方農政局においても、調査結果等を整備しておき、これらの情報を行政機関等の求めに応じて提供する。

③ また、都道府県は、農業委員会から提供された取りまとめデータを複製・保管し、市町村別等の集計分析を行うほか、独自の集計分析等ができるものとし、それらの結果と農林水産省が公表した調査結果等を市町村、農業関係団体等の要請に応じて提供できるものとする。

④ なお、次の事項に該当する場合は、データの提供ができないものとする。

ア 情報提供の内容が個票の情報等、個人、法人又は団体の秘密に属する事項である場合

イ その情報が統計上の目的以外に使用されるおそれがある場合

ウ その情報を提供することにより、無用の混乱を招くおそれがある場合

エ その他、国又は都道府県が情報提供することが好ましくないと認めた場合

(6) 関係書類の保存

都道府県知事は、調査に使用した原票を1年間、報告用データについては5年間保存する。

経営局長は、都道府県知事から提出された報告用データ及び集計分析した結果を収録した電子磁気媒体を5年間保存する。

(注)

・調査の対象は許可申請などの事務処理を行ったものに限られるため、国の買収、売渡や農事調停によるもの、相続による権利継承によるもの、いわゆる「ヤミ小作」などの無許可の権利移動は、調査対象となっていない。

・事務処理を行った時点における調査であるため、実際の土地の引渡し、金銭の授受などを行った時期とは相違がある。

・農地法第4条・5条（許可及び届出）以外の農地転用については、農地担当行政庁として可能な限り把握することとしているため、その全てをとらえているとは限らない。

・端数処理の関係により、計と内訳の合計が一致しない場合がある。

2. 符号

表中の符号については、次のとおりとする。

「△」…減少又はマイナス数値

「0」…単位未満（表章単位に満たないもの）

「-」…皆無（該当数値がないもの）

「…」…不詳（数値が得られないもの）

令和5年農地の権利移動・借賃等調査結果の概要

1. 耕作目的の農地の権利移動

(1) 総数の動向（農地法第3条及び農業経営基盤強化促進法によるもの）

耕作目的の農地の権利移動（農地法第3条及び農業経営基盤強化促進法による利用権設定等の合計）は、年によって多少の増減はあるものの、昭和54年から減少の傾向である。

近年は平成21年から増加傾向が続いており、令和5年の権利移動件数は2,768件（前年2,823件）、面積は559.9ha（同614.8ha）で、前年と比べて件数は55件（対前年比98.1%）、面積は54.9ha（同91.1%）減少した。

(2) 所有権移転（農業経営基盤強化促進法によるものを含む）

① 所有権耕作地有償所有権移転

令和5年は670件（前年598件）、81.0ha（同95.3ha）で、前年に比べて72件（対前年比88.1%）増加したが、面積は14.3ha（同85.0%）減少した。うち、農業経営基盤強化促進法によるものは、56件（前年56件）、面積は9.3ha（同10.7ha）で、前年に比べて件数は同数であるが、面積は1.4ha（同86.9%）減少した。

② 所有権耕作地無償所有権移転

経営移譲年金の支給開始に伴い、昭和51年（対前年比127.9%）、昭和52年（対前々年比131.9%）と増加した後、後継者移譲の場合は使用貸借による権利の設定が認められたこともあり、その後はおおむね減少傾向にある。

令和5年は221件（前年171件）、32.0ha（同32.7ha）で、前年に比べて件数は50件（対前年比129.2%）増加したが、面積は0.7ha（同97.9%）減少した。うち、農業経営基盤強化促進法によるものは0件（同1件）、0.0ha（同0.0ha）であった。

③ 所有権以外耕作地所有権移転

令和5年は3件、2.9haであった。

(3) 農地法第3条による賃借権の設定等

① 賃借権の設定・移転

令和5年は5件（前年7件）、0.6ha（同1.1ha）で、前年に比べて件数は2件（対前年比71.4%）、面積は0.5ha（同54.5%）増加した。

② 使用貸借による権利の設定・移転

昭和52年以降経営移譲年金受給の対象となったため、昭和62年まで増加した。昭和63年から減少を始め、平成5年には445件、295.5haとなり、その後も緩やかに減少した。

令和5年は12件（前年16件）、7.6ha（同6.9ha）で、前年に比べて件数は4件（対前年比75.0%）減少したが、面積は0.7ha（同110.1%）増加した。

(4) 農業経営基盤強化促進法による利用権の設定

利用権の設定は、農用地利用増進事業が始まった当初の昭和51年、52年には、件数、面積共にわずかであったが、昭和53年に急増した。昭和54年の流動化奨励金交付制度の実施に伴い、さらに急増し、その後も増加を続けてきたが、昭和59年以降は横ばいで推移した。

平成18年には23年ぶりに400haを超える面積が設定されたが、その後減少傾向となった。

平成22年からは増加に転じ、ここ数年は増減を繰り返している。令和5年は1,834件（前年2,029件）、430.2ha（同478.6ha）で、前年に比べて件数は195件（対前年比90.4%）、面積は48.4ha（同89.9%）減少した。

(5) 賃貸借の解約・利用権の終了

① 農地法第 18 条に基づく賃貸借の解約等

令和 5 年に農地法第 18 条に基づいて行われた農地法賃貸借の解約等は、26 件、2.0ha で、農業経営基盤強化促進法賃貸借の解約等の件数は 247 件、面積は 50.9ha であった。

② 農業経営基盤強化促進法による利用権の終了

農業経営基盤強化促進法による利用権のうち、令和 5 年中に終了した利用権は 657 件（前年 1,004 件）、140.3ha（同 216.7ha）で、そのうち再設定された利用権は 154 件（終了した権利のうち 23.4%）、面積は 34.1ha（同 24.3%）であった。

2. 農地等の転用

(1) 全体の動向

昭和 45 年以降の農地の転用面積は、オイルショックで一旦減少した後、昭和 50 年代に増加し、昭和 56 年には 693ha に上った。しかし、昭和 58 年～平成元年は 400ha 台、平成 2 年～9 年には 300ha 台と、減少傾向にある。平成 13 年～18 年は 200ha 台を推移していたが、令和 4 年は 78.1ha、令和 5 年は 66.9ha となり、近年は低い水準で推移している。

田畑別には、昭和 52 年以降は畑が田を上回っていたが、平成 11 年～13 年は田が畑を上回るなど、年によって変動し、令和 5 年の転用面積の構成比は、田 61.9%、畑 38.1%と、田が畑を上回っている。

(2) 用途別転用の動向

用途別転用面積で見ると、「その他の業務用地」が最も多く 22.0ha（全体の 32.9%）、次いで「植林」が 19.5ha（同 29.2%）、「住宅用地」が 17.4ha（同 26.0%）を占めている。

許可、届出、許可・届出以外別に見ると、許可においては件数、面積共に「その他の業務用地」が、178 件（全体の 48.2%）、13.1ha、（全体の 50.0%）と最も多い。

届出は、件数、面積共に「住宅用地」が多く、155 件（全体の 74.2%）、7.8ha（同 72.9%）と大部分を占めている。

許可・届出以外では、「植林」（山林化含む）が最も多い 19.5ha、次いで「その他の業務用地」が 7.2ha で、合わせると 26.7ha になり、全体の 89.3%を占めている。

耕作目的の農地の権利移動

(単位：件、ha、%)

区 分		年 次											
		27	28	29	30	1	2	3	4(A)	5(B)	前年比 (B/A)		
件 数	法 第 3 条	所有権移転 ┌ 所有権耕作地 ─┐ └ 所有権以外耕作地 ┘	有償	630	593	557	551	541	594	617	542	614	113.3
			無償	207	261	220	193	244	235	174	170	221	130.0
		賃借権設定	18	4	2	3	14	5	5	6	5	83.3	
		賃借権移転	-	-	-	-	-	-	-	1	-	皆減	
		使用貸借権設定	34	32	15	18	30	24	21	16	12	75.0	
		使用貸借権移転	-	1	-	-	-	1	-	-	-	-	
		そ の 他	-	1	-	-	1	1	-	1	7	700.0	
		計	889	892	794	765	830	861	817	737	874	118.6	
	基盤強化法	所有権移転	47	57	44	113	83	52	63	57	60	105.3	
		利用権設定	2,279	2,628	2,329	1,902	1,736	2,156	2,168	2,029	1,834	90.4	
		計	2,326	2,685	2,373	2,015	1,819	2,208	2,231	2,086	1,894	90.8	
	法第18条	許 可	-	1	1	1	-	-	1	-	1	皆増	
		通 知	361	218	337	245	295	238	271	221	309	139.8	
	計	361	219	338	246	295	238	272	221	310	140.3		
	合 計		3,576	3,796	3,505	3,026	2,944	3,307	3,320	3,044	3,078	101.1	
面 積	法 第 3 条	所有権移転 ┌ 所有権耕作地 ─┐ └ 所有権以外耕作地 ┘	有償	80.5	74.1	75.9	67.2	61.4	73.8	85.7	84.6	71.7	84.8
			無償	43.3	67.4	49.4	40.2	38.9	40.5	41.4	32.7	32.0	97.9
		賃借権設定	4.0	0.5	0.3	0.5	3.9	3.0	0.5	0.9	0.6	66.7	
		賃借権移転	-	-	-	-	-	-	-	0.1	-	皆減	
		使用貸借権設定	18.2	11.2	8.7	6.3	14.7	9.4	14.7	6.9	7.6	110.1	
		使用貸借権移転	-	0.1	-	-	-	0.0	-	-	-	-	
		そ の 他	-	1.5	-	-	2.1	2.0	-	0.2	1.0	500.0	
		計	146.0	154.8	134.4	114.3	121.0	128.9	142.3	125.5	117.0	93.2	
	基盤強化法	所有権移転	9.2	12.6	5.7	21.5	16.3	9.1	14.4	10.7	12.6	117.8	
		利用権設定	605.9	629.3	541.3	462.7	429.7	510.8	503.6	478.6	430.2	89.9	
		計	615.1	641.9	547.0	484.2	446.0	519.9	518.0	489.3	442.9	90.5	
	法第18条	許 可	-	0.1	0.3	0.0	-	-	0.1	-	0.1	皆増	
		通 知	77.3	51.5	71.1	43.6	55.3	49.1	70.2	47.7	71.6	150.1	
	計	77.3	51.6	71.4	43.6	55.3	49.1	70.3	47.7	71.7	150.3		
	合 計		838.4	848.3	752.8	642.1	622.3	697.8	730.6	662.5	631.6	95.3	

(注) 基盤強化法による「利用権設定」は、賃借権の設定・移転、使用貸借による権利の設定・移転、経営受委託の合計。
法第18条のかい廃目的に係るものについては除く。

農地転用面積

(単位：ha)

区分 年次	法 第 4 条			法 第 5 条			法 第 4・5条 以 外	農 地 計		
	許可	届出	計	許可	届出	計		田	畑	計
26	7.5	7.0	14.5	30.3	2.7	33	68.2	62.5	53.9	116
27	5.6	7.6	13.2	36.8	10.1	46.9	54.7	68.7	45.9	114.8
28	2.9	1.3	4.2	32.6	10.5	43.1	45.9	55.7	37.5	93.2
29	2.5	6.3	8.8	20.4	13.2	33.6	76.3	65.4	53.2	118.6
30	0.9	3.2	4.1	26.0	18.3	44.3	56.8	60.3	45.0	105.3
1	1.8	3.4	5.2	36.7	12.9	49.6	53.6	62.1	46.4	108.5
2	1.6	3.4	4.9	35.1	9.3	44.4	45.3	62.3	32.3	94.6
3	3.6	2.9	6.5	28.4	9.8	38.2	45.1	53.3	36.4	89.7
4	1.0	1.8	2.8	23.2	8.8	32	43.3	54.5	23.6	78.1
5	1.7	2.8	4.5	24.6	7.9	32.5	29.9	41.4	25.5	66.9

用途別農地転用面積

(単位：ha)

用途別 年次	総数	住宅用地	鉱工業 用 地	学校用地	公園運動場 用 地	道 水 路 鉄道用地	その他の 業務用地	その他
26	116	17.5	0.8	2.9	0.2	10.9	32.6	51.1
27	114.8	21.5	0.6	1.1	0.4	8.2	40.4	42.6
28	93.3	17.0	-	0.1	0.2	11.8	20.3	43.9
29	118.6	24.8	11.1	-	0.7	20.0	22.4	39.6
30	105.3	25.6	6.2	0.1	1.4	8.4	32.0	31.6
1	108.5	22.2	0.1	5.3	1.0	7.4	47.4	25.1
2	94.6	20.8	0.5	1.3	-	15.1	35.0	22.0
3	89.7	21.0	0.9	0.1	-	3.2	28.5	36.0
4	78.1	18.5	-	-	0.1	2.2	22.2	35.1
5	66.9	17.4	0.7	-	0.2	1.8	22.0	24.8

第1編 農地法による権利移動

1. 法第3条の農地移動（耕作目的の権利の設定・移転）

令和元年～令和5年（1月～12月）における耕作目的の農地の権利移動は、表1のとおりである。

令和5年の農地法第3条による農地の権利移動は874件、117.0haとなっており、前年に比べて件数は137件増加したが、面積は8.5ha減少し、1件当たりの面積は3.6ポイント減少して13.4aとなった。

（表1）農地法第3条の処理状況の推移

（単位：件、ha、%）

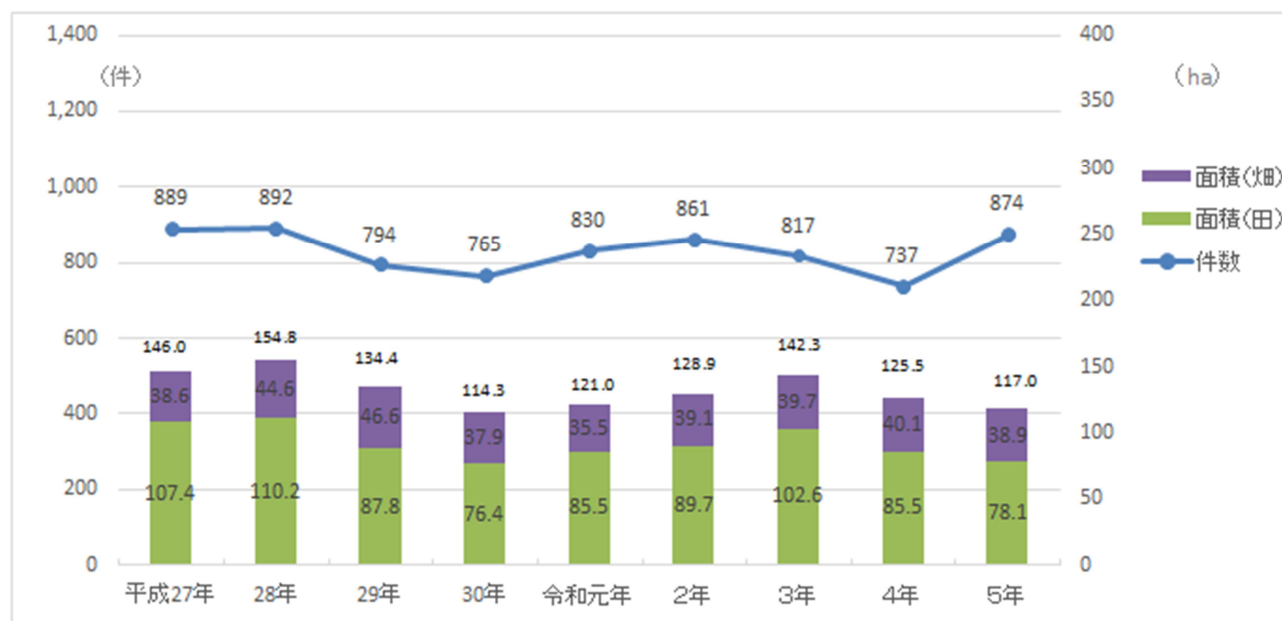
区分		年次		1	2	3	4(A)	5(B)	前年比 (B/A)	構成比
所有権 移転	所有権耕作地償	件数		541	594	617	542	614	113.3	70.3
		面積	田	46.2	53.5	64.9	57.0	50.1	87.9	64.1
			畑	15.2	20.3	20.8	27.7	21.6	78.0	55.5
			計	61.4	73.8	85.7	84.6	71.7	84.8	61.3
	所有権耕作地償	件数		244	235	174	170	221	130.0	25.3
		面積	田	27.4	29.7	27.8	22.6	22.4	99.1	28.7
			畑	11.5	10.8	13.6	10.1	9.7	96.0	24.9
			計	38.9	40.5	41.4	32.7	32.0	97.9	27.4
	耕作権以外	件数		-	1	-	1	14	1400.0	1.6
		面積	田	-	-	-	0.0	1.5	∞	1.9
			畑	-	0.1	-	-	0.3	皆増	0.8
			計	-	0.1	-	0.0	1.8	∞	1.5
賃借権の 設定・移転	件数		14	5	5	7	5	71.4	0.6	
	面積	田	0.7	0.6	0.4	0.4	0.6	150.0	0.8	
		畑	3.1	2.4	0.0	0.7	-	皆減	-	
		計	3.9	3.0	0.5	1.1	0.6	54.6	0.5	
使用貸借 による 権利の 設定・移転	件数		30	25	21	16	12	75.0	1.4	
	面積	田	11.2	5.9	9.5	5.3	3.4	64.2	4.4	
		畑	3.5	3.5	5.2	1.6	4.2	262.5	10.8	
		計	14.7	9.4	14.7	6.9	7.6	110.1	6.5	
その他	件数		1.0	1	-	1	7	700.0	0.8	
	面積	田	-	-	-	0.2	0.1	50.0	0.1	
		畑	2.1	2.0	-	-	0.9	皆増	2.3	
		計	2.1	2.0	-	0.2	1.0	500.0	0.9	
合計	件数		830	861	817	737	874	118.6	100.0	
	面積	田	85.5	89.7	102.6	85.5	78.1	91.4	100.0	
		畑	35.5	39.1	39.7	40.1	38.9	97.0	100.0	
		計	121.0	128.9	142.3	125.5	117.0	93.2	100.0	

(1件当たりの面積の推移)

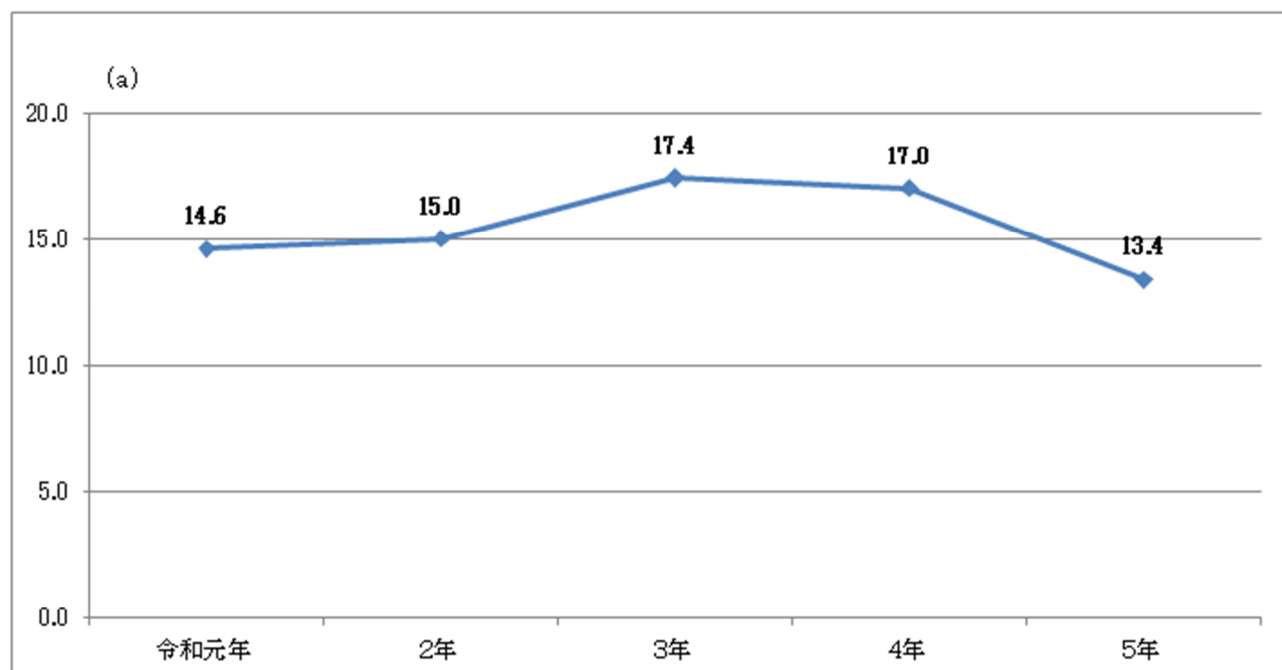
(単位：a、%)

年次 区分	1	2	3	4(A)	5(B)	前年比 (B/A)
面積	14.6	15.0	17.4	17.0	13.4	78.8

(図1) 農地法第3条の処理状況の推移



(図2) 1件当たり面積の推移

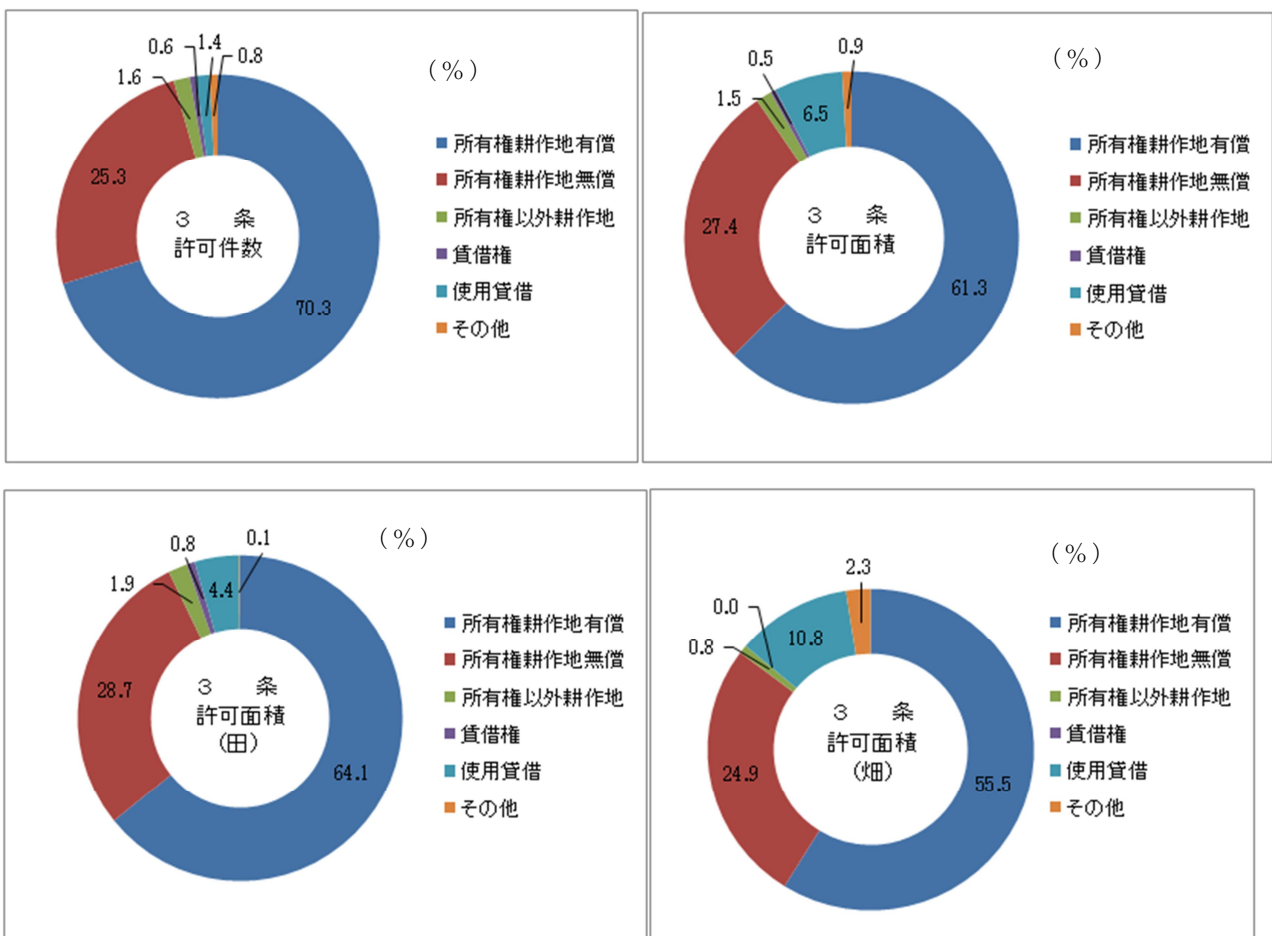


令和5年の農地法第3条の規定による許可事案の権利形態別割合を円グラフにしたものが、図3である。

許可件数の割合をみると「所有権耕作地有償所有権移転」が70.3%で最も高く、次いで「所有権耕作地無償所有権移転」が25.3%となっている。

また、許可面積の割合をみると「所有権耕作地有償所有権移転」が61.3%を占め、次いで「所有権耕作地無償所有権移転」が27.4%を占めている。所有権耕作地有償所有権移転の件数は多いが、1件当たりの面積は小さく、使用貸借による権利の設定・移転及び所有権耕作地無償所有権移転は、後継者移譲、生前一括贈与等のため1件当たりの面積が大きい。

(図3) 農地法第3条による農地移動の権利形態別割合(令和5年)



(1) 所有権耕作地有償所有権移転(農地)

令和5年における所有権耕作地有償所有権移転は、614件(前年比113.3%)、71.7ha(同84.8%)となっている。

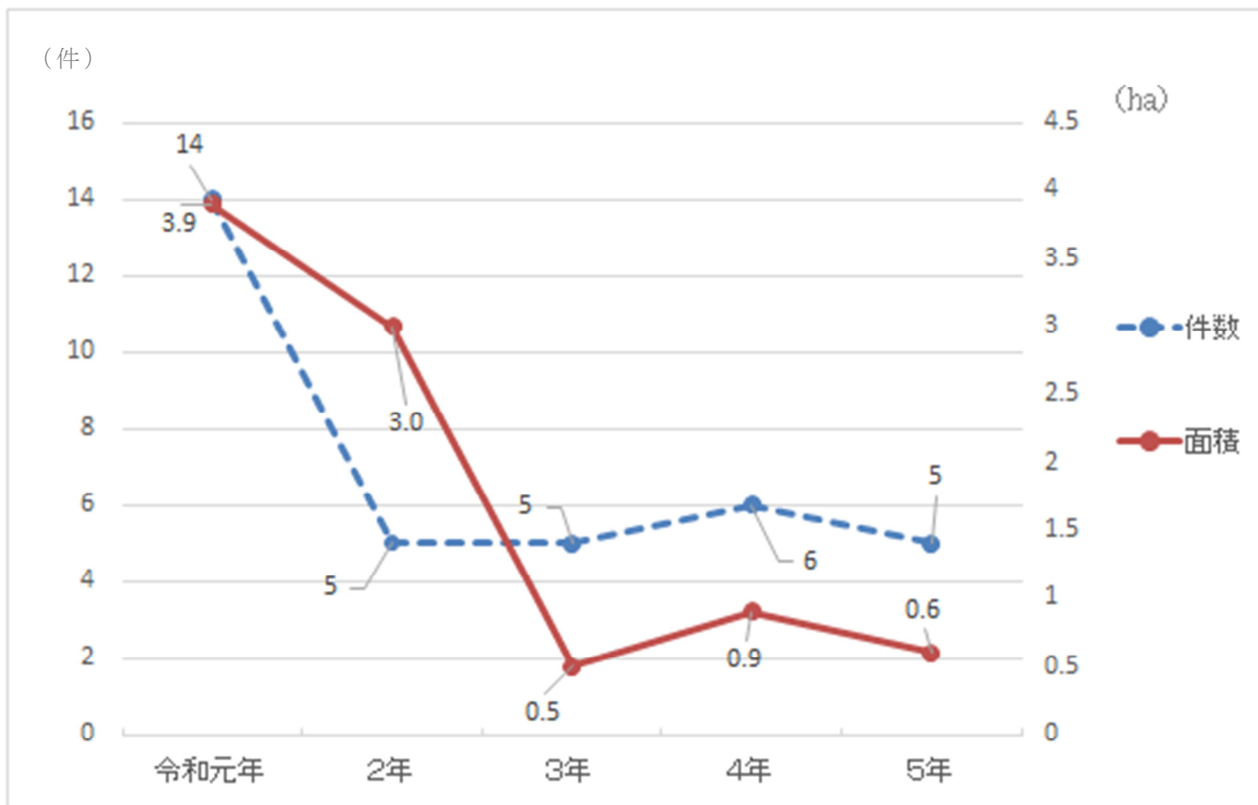
(2) 所有権耕作地無償所有権移転(農地)

令和5年における所有権耕作地無償所有権移転は、221件(前年比130.0%)、32.0ha(同97.9%)となっている。

(3) 賃借権の設定（農地）

令和5年における賃借権の設定は、5件（前年比71.4%）、0.6ha（同66.7%）となっている。

（図4）賃借権の設定の推移



(4) 賃借権の移転（農地）

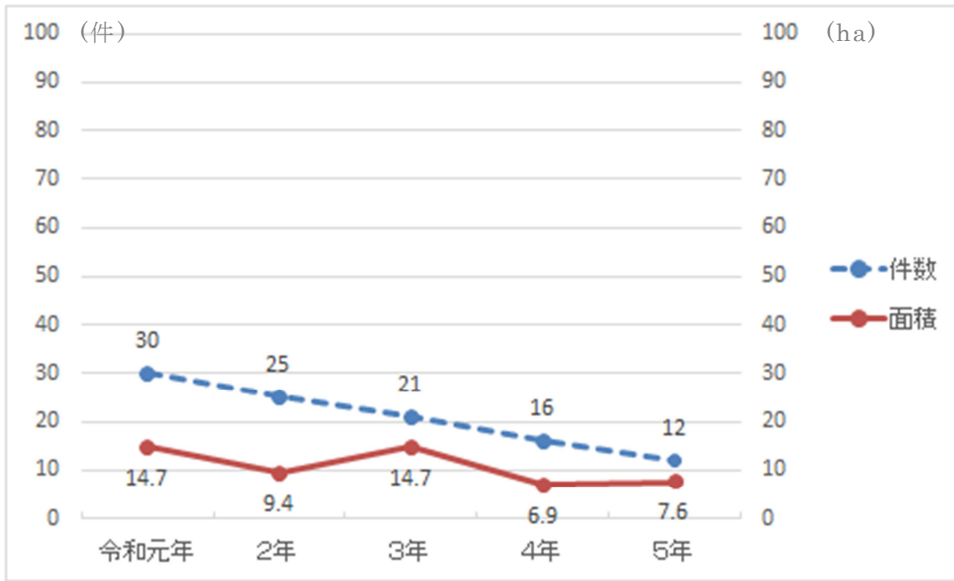
(単位：件、ha)

年次 区分	29	30	1	2	3	4	5
件数	-	-	-	-	-	1	-
面積	-	-	-	-	-	0.1	-

(5) 使用貸借による権利の設定（農地）

令和5年における使用貸借による権利設定は、12件（前年比75.0%）、面積は7.6ha（同110.1%）となっている。

(図5) 使用貸借による権利設定の推移 (貸人、個人及び法人)



(6) 使用貸借による権利の移転 (農地)

(単位：件、ha)

区分	年次					
		1	2	3	4	5
件数		-	1	-	-	-
面積		-	0.0	-	-	-

(7) 法第3条による採草放牧地の権利の設定・移転

(単位：件、ha)

区分	年次	件数					面積					
		1	2	3	4	5	1	2	3	4	5	
所有権移転	所有権耕作地	有償	1	1	-	-	1	11.5	0.6	-	-	0.1
		無償	-	-	-	-	1	-	-	-	-	0.0
	所有権以外耕作地	-	-	-	-	-	-	-	-	-	-	-
賃借権	設定	-	-	-	-	-	-	-	-	-	-	-
	移転	-	-	-	-	-	-	-	-	-	-	-
使用貸借による権利	設定	-	-	-	-	-	-	-	-	-	-	-
	移転	-	-	-	-	-	-	-	-	-	-	-
その他の使用権を目的とする権利の設定、移転		-	-	-	-	-	-	-	-	-	-	-
合計		1	1	-	-	2	11.5	0.6	-	-	0.1	

2. 法第 18 条の農地移動

(1) 賃貸借の解約等の許可・通知（農地）

賃貸借の解約については、表 2 のとおりである。

解約等の種類は、知事からの許可及び農業委員会への通知 2 種類である。

(参考) 知事許可に係る解約実績

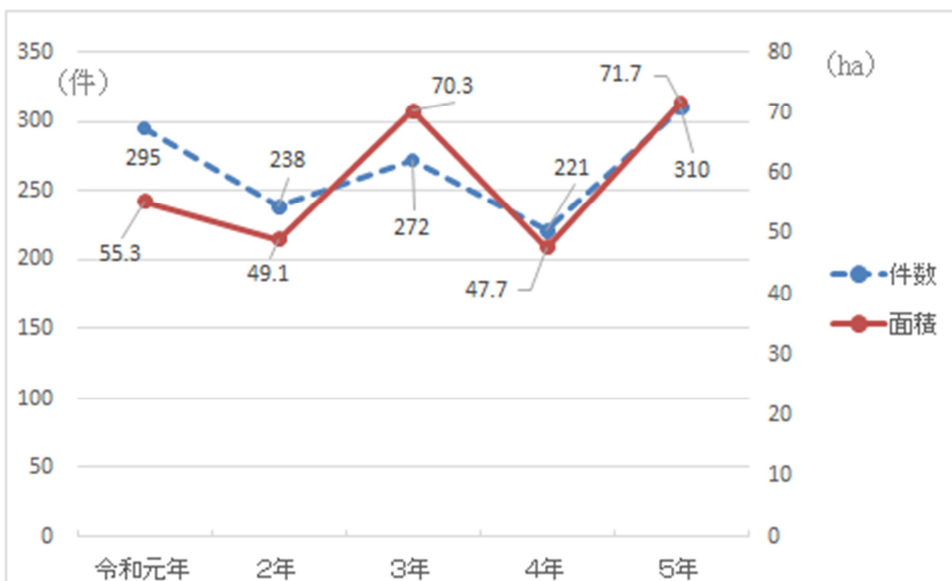
(単位：件、a)

区分 年次	件数	面積	
		田	畑
平成10年	11	100	30
平成11年	2	10	-
平成12年	1	10	-
平成15年	2	10	-
平成16年	2	10	-
平成21年	1	4	-
平成22年	3	60	10
平成23年	3	20	100
平成24年	2	71	-
平成25年	1	24	-
平成26年	1	7	-
平成28年	1	10	-
平成29年	1	30	-
平成30年	1	0.0	0.0
令和3年	1	5.3	-
令和5年	1	0.1	-

(表 2) 賃貸借の解約等の許可・通知の総数の推移（農地） (単位：件、ha)

区分 年次	件数			面積		
	3	4	5	3	4	5
許可によるもの	1	0	1	0.1	0	0.1
通知によるもの	271	221	309	70.2	47.7	71.6
計	272	221	310	70.3	47.7	71.7

(図 6) 耕作目的の解約等の許可・通知の推移



(2) 採草放牧地の賃貸借の解約等の許可・通知

令和 5 年実績なし（昭和 58 年から令和 2 年まで 1 件のみ）。

3. 農地等の転用

農地転用面積の推移については、表3の(ア)田畑別(イ)用途別のとおりである。
令和5年の転用面積は66.9haとなっており、前年に比べて85.7%と減少した。

(表3) 年次別農地転用面積の推移

(ア) 田畑別の推移

(単位：ha、%)

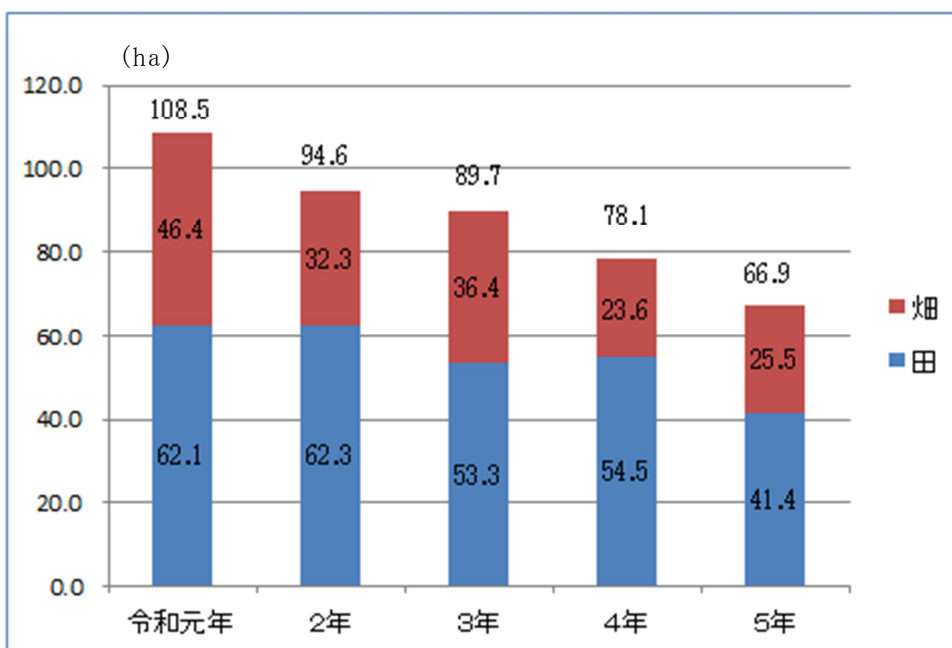
年次 区分	1	2	3	4(A)	5(B)	前年比 (B/A)	構成比
田	62.1	62.3	53.3	54.5	41.4	76.0	61.9
畑	46.4	32.3	36.4	23.6	25.5	108.1	38.1
計	108.5	94.6	89.7	78.1	66.9	85.7	100.0

(イ) 用途別の推移

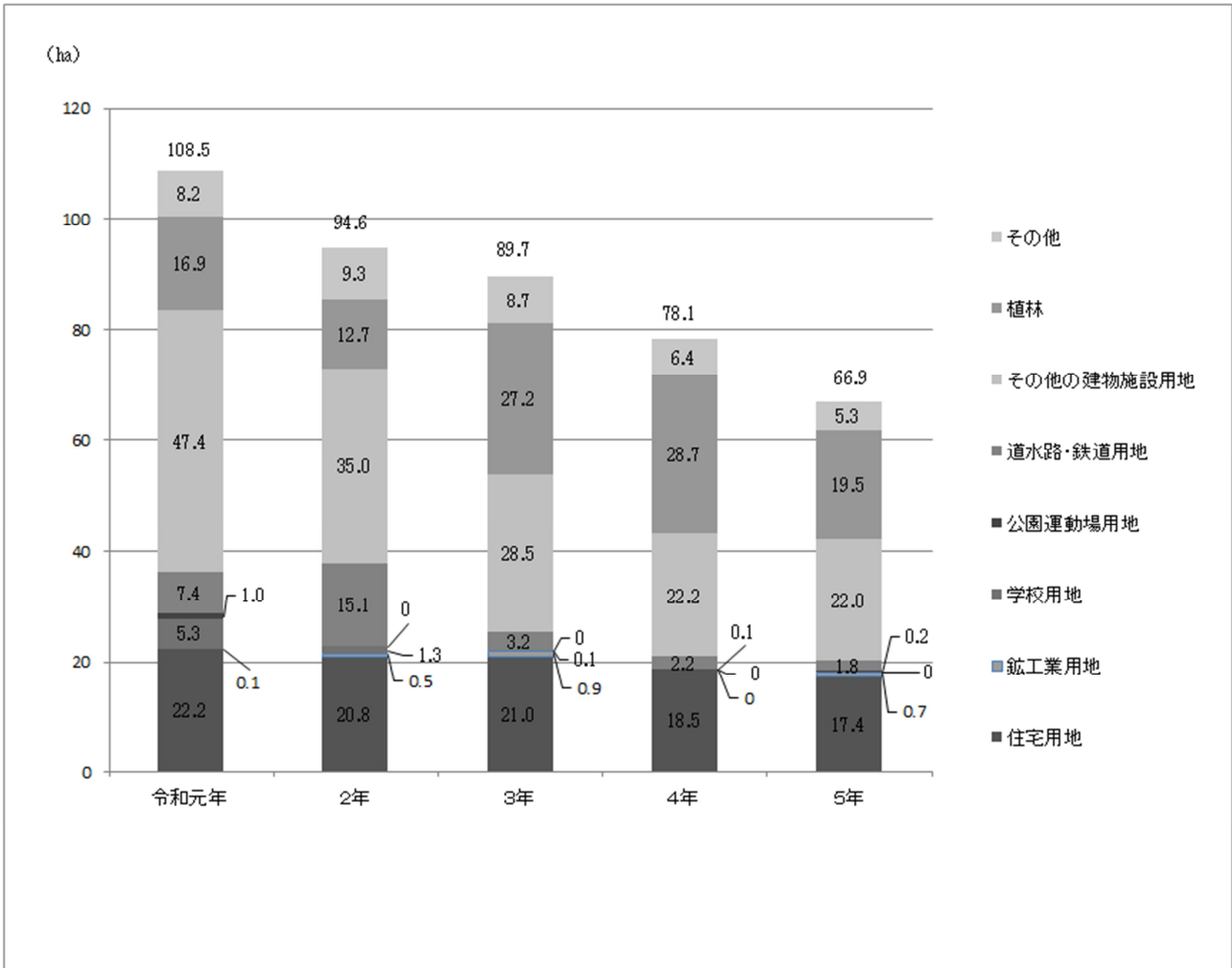
(単位：ha、%)

年次 区分	1	2	3	4(A)	5(B)	前年比 (B/A)	構成比
住宅用地	22.2	20.8	21.0	18.5	17.4	94.1	26.0
鉱工業用地	0.1	0.5	0.9	-	0.7	皆増	1.1
学校用地	5.3	1.3	0.1	-	-	-	-
公園運動場用地	1.0	-	-	0.1	0.2	200.0	0.3
道水路・鉄道用地	7.4	15.1	3.2	2.2	1.8	81.8	2.7
その他の業務用地	47.4	35.0	28.5	22.2	22.0	99.1	32.9
植 林	16.9	12.7	27.2	28.7	19.5	67.9	29.2
そ の 他	8.2	9.3	8.7	6.4	5.3	82.8	7.9
計	108.5	94.6	89.7	78.1	66.9	85.7	100.0

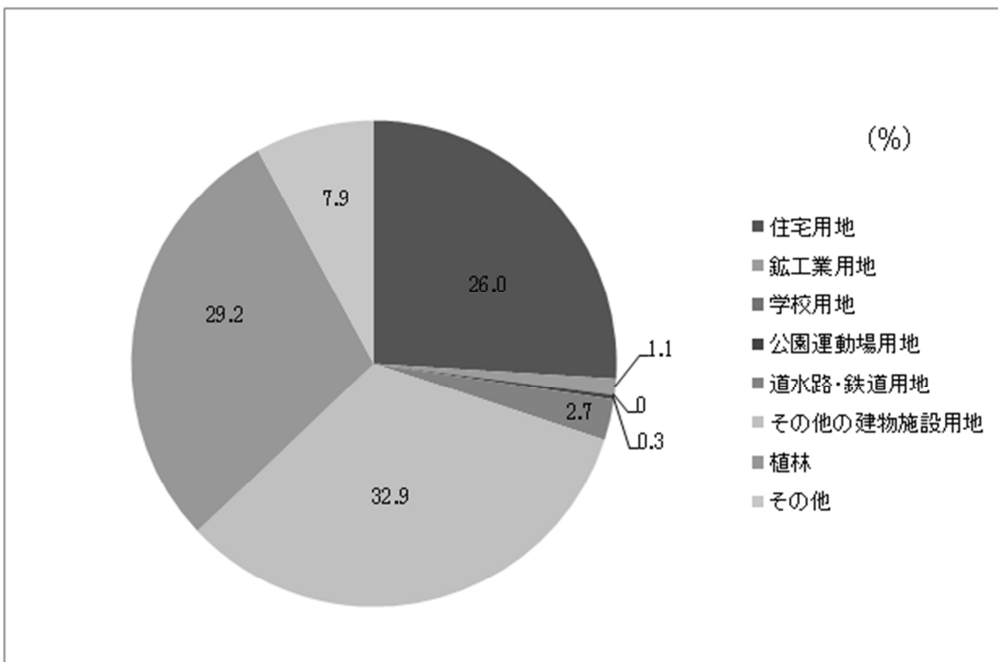
(図7) 田畑別農地転用面積の推移



(図8) 用途別農地転用面積の推移



(図9) 用途別転用面積の割合 (令和5年)



(1) 法第4・5条による農地の転用（許可）

法第4・5条による農地の転用許可件数、面積共に「その他の業務用地」が最多で172件、13.1haである。

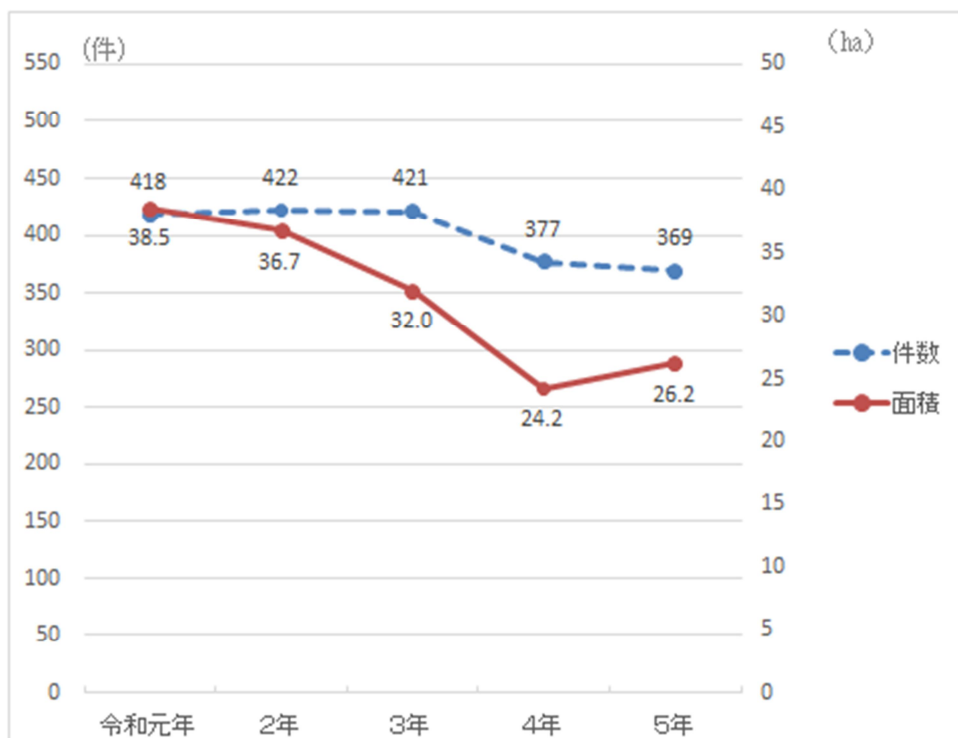
その次は件数、面積共に「住宅用地」で172件、8.3haとなっている。

(表4) 用途別農地転用許可の推移

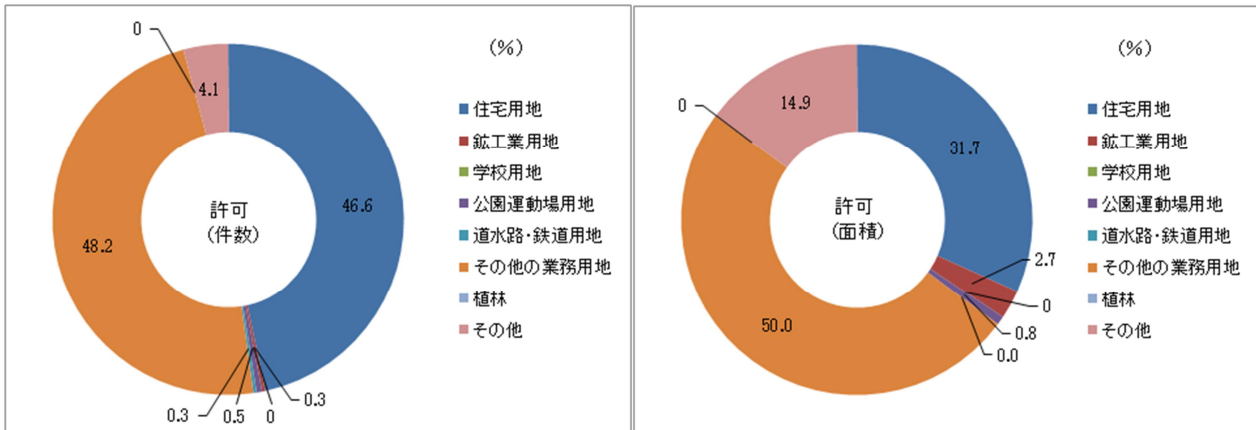
(単位：件、ha、%)

区分	年次	件 数					構成比	面 積					構成比
		1	2	3	4	5		1	2	3	4	5	
住 宅 用 地		164	174	192	198	172	46.6	6.9	9.3	9.3	7.9	8.3	31.7
鉱 工 業 用 地		-	1	3	-	1	0.3	-	0.3	0.8	-	0.7	2.7
学 校 用 地		11	2	-	-	-	-	5.2	0.3	-	-	-	-
公 園 運 動 場 用 地		-	-	-	1	2	0.5	-	-	-	0.1	0.2	0.8
道 水 路 ・ 鉄 道 用 地		1	-	1	-	1	0.3	0.0	-	0.0	-	0.0	0.0
そ の 他 の 業 務 用 地		212	218	192	155	178	48.2	20.3	20.3	18.0	11.1	13.1	50.0
植 林		0	2	7	-	-	-	-	0.4	0.1	-	-	-
そ の 他		30	25	26	23	15	4.1	6.1	6.1	3.8	5.1	3.9	14.9
合 計		418	422	421	377	369	100.0	38.5	36.7	32.0	24.2	26.2	100.0

(図10) 農地転用許可の推移



(図 11) 用途別農地転用許可割合 (令和 5 年)



(1 件当たり面積の推移)

(単位 : a)

区分 \ 年次	1	2	3	4	5
住宅用地	4.2	5.4	4.9	4.0	4.8
鉱工業用地	-	28.0	25.3	-	71.0
学校用地	46.8	13.2	-	-	-
公園運動場用地	-	-	-	13.2	8.8
道水路・鉄道用地	0.1	-	0.1	-	1.6
その他の業務用地	9.6	9.3	9.4	7.2	7.4
植林	-	22.0	1.2	-	-
その他	20.4	24.3	14.7	22.0	25.9
合計	9.2	8.7	7.6	6.4	7.1

(2) 法第 4・5 条による農地の転用 (届出)

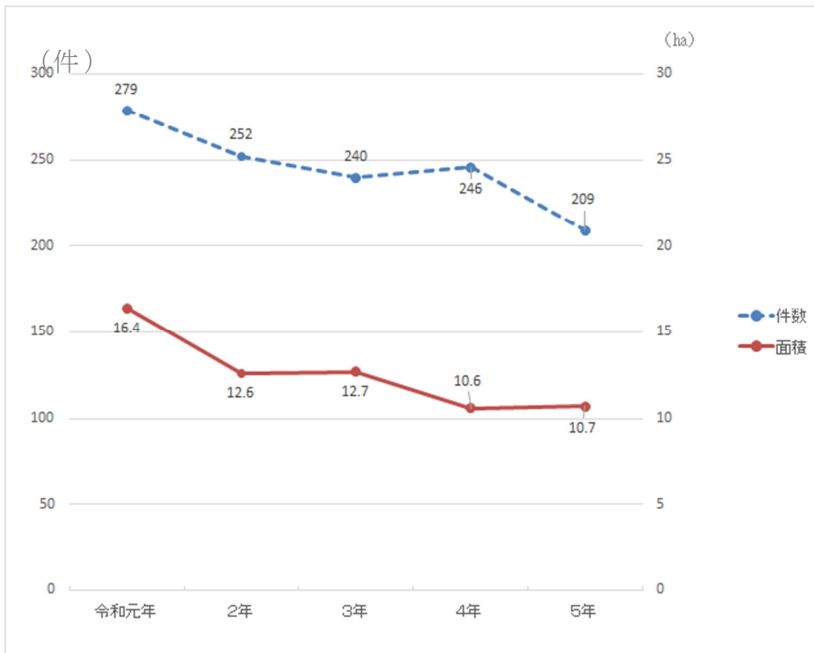
件数、面積共に、「住宅用地」が 155 件、7.8ha と最多である。

(表 5) 用途別農地転用届出の推移

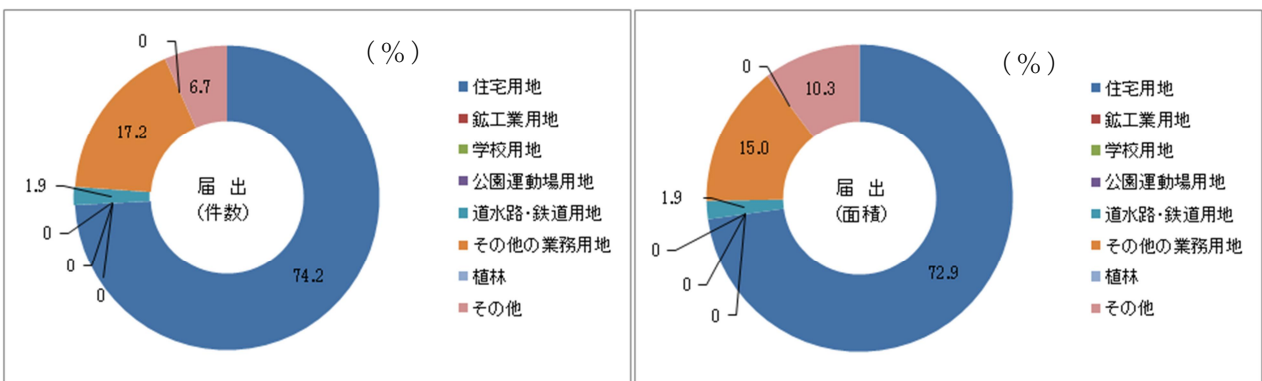
(単位 : 件、ha、%)

区分 \ 年次	件 数						面 積					
	1	2	3	4	5	構成比	1	2	3	4	5	構成比
住宅用地	195	160	161	171	155	74.2	11.2	7.9	8.0	8.0	7.8	72.9
鉱工業用地	-	-	2	-	-	-	-	-	0.1	-	-	-
学校用地	1	1	2	-	-	-	0.1	0.0	0.1	-	-	-
公園運動場用地	-	-	-	-	-	-	-	-	-	-	-	-
道水路・鉄道用地	7	2	-	-	4	1.9	0.0	0.0	-	-	0.2	1.9
その他の業務用地	59	71	64	68	36	17.2	3.4	3.0	3.2	2.3	1.6	15.0
植林	-	-	-	1	-	-	-	-	-	0.0	-	-
その他	17	18	11	6	14	6.7	1.7	1.7	1.3	0.3	1.1	10.3
合計	279	252	240	246	209	100.0	16.4	12.6	12.7	10.6	10.7	100.0

(図 12) 農地転用届出の推移



(図 13) 用途別農地転用届出割合 (令和 5 年)



(1 件当たり面積の推移)

(単位 : a)

区分	年次				
	1	2	3	4	5
住宅用地	5.7	4.9	5.0	4.7	5.0
鉱工業用地	-	-	6.6	-	-
学校用地	10.9	0.1	5.7	-	-
公園運動場用地	0.0	-	-	-	-
道水路・鉄道用地	0.7	0.2	-	-	5.0
その他の業務用地	5.7	4.3	4.9	3.4	4.5
植林	-	-	-	1.4	-
その他	9.5	9.3	11.6	5.9	8.0
合計	5.9	5.0	5.3	4.3	5.1

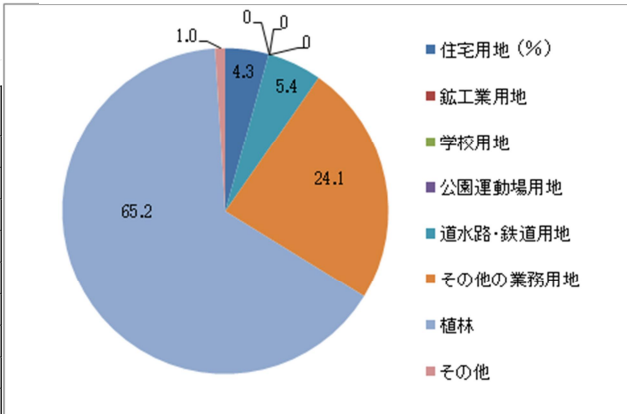
(3) 法第4・5条該当以外の農地の転用

許可・届出以外の転用は29.9haで、前年より13.4ha減少した。

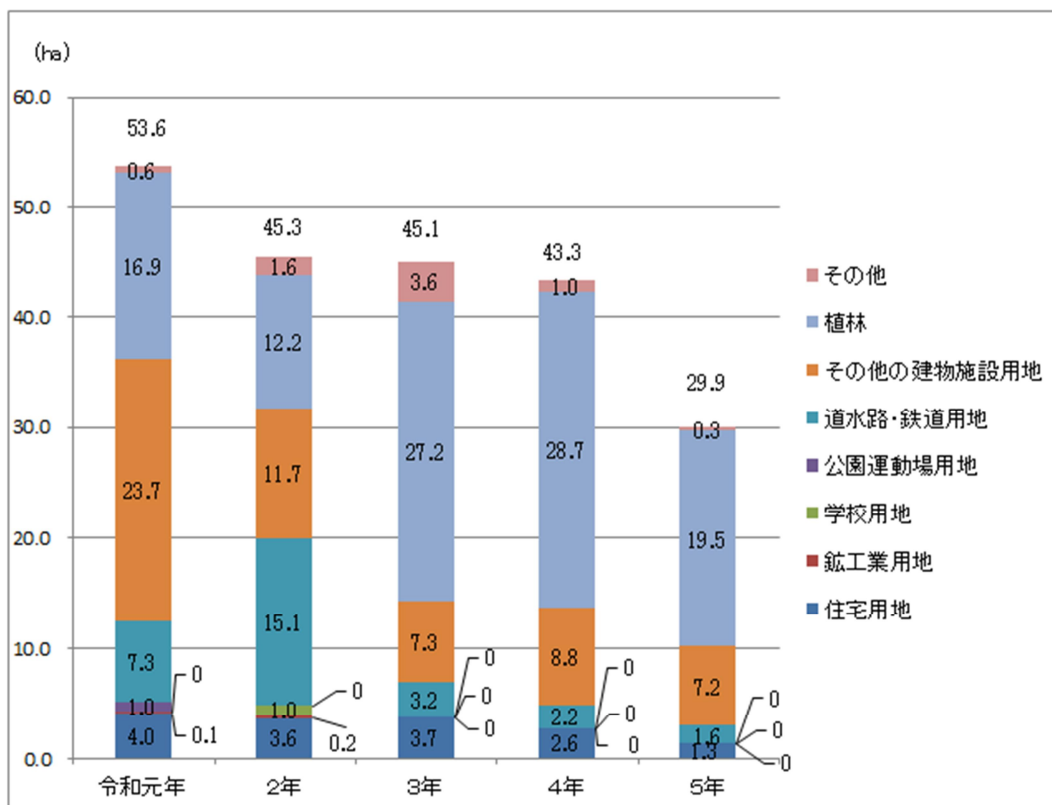
(図14) 許可・届出以外の転用面積の

(表6) 許可・届出以外の用途別農地転用面積の推移

		(単位：ha、%)					
区分	年次	1	2	3	4	5	構成比
住宅用地		4.0	3.6	3.7	2.6	1.3	4.3
鉱工業用地		0.1	0.2	-	-	-	-
学校用地		0.0	1.0	-	-	-	-
公園運動場用地		1.0	-	-	-	-	-
道水路・鉄道用地		7.3	15.1	3.2	2.2	1.6	5.4
その他の業務用地		23.7	11.7	7.3	8.8	7.2	24.1
植林		16.9	12.2	27.2	28.7	19.5	65.2
その他		0.6	1.6	3.6	1.0	0.3	1.0
合計		53.6	45.3	45.1	43.3	29.9	100.0



(図15) 許可・届出以外の用途別転用面積の推移



(4) 法第5条による採草放牧地の転用

平成元年から30年において、知事許可によるものが平成元年に1件0.0a、平成2年に6件8a、平成10年に1.4a、平成15年に1.9a、平成28年に2.2aのみである。

(5) 法第5条の大臣許可（大臣協議）による農地の転用

平成9年以降の実績は平成21年に2件、平成24年に2件のみである。

なお、平成28年度からは大臣協議となったが、令和元年に1件のみである。

第2編 農業経営基盤強化促進法による権利移動

1. 耕作目的の農地の権利移動

農業経営基盤強化促進法による自作地有償所有権移転、賃借権の設定・移転の件数は、令和5年は令和4年に比べて件数は192件(前年比90.8%)、面積は46.4ha減少(同90.5%)した。

(表7) 農業経営基盤強化促進法による農地移動の推移

(単位：件、ha、%)

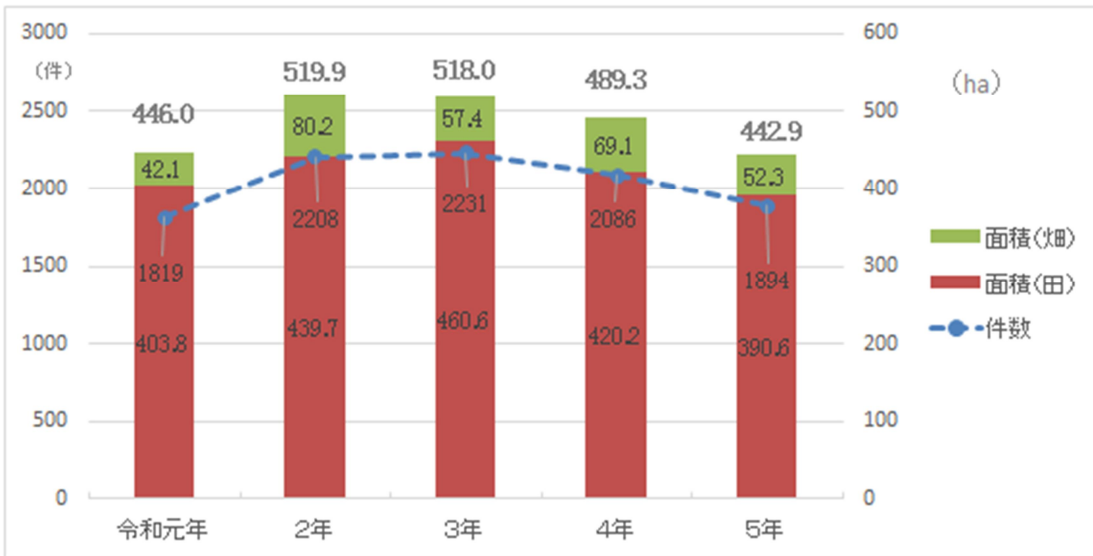
区分		年次		1	2	3	4(A)	5(B)	前年比 (B/A)	構成比
		件数	面積							
所有権移転	所有権耕作地	件数		80	51	62	56	56	100.0	3.0
		面積	田	13.9	8.2	13.0	10.4	9.2	88.5	2.4
			畑	2.0	0.7	1.3	0.4	0.1	25.0	0.2
			計	15.9	8.9	14.3	10.7	9.3	86.9	2.1
	無所有権耕作地	件数		1	-	1	1	-	皆減	-
		面積	田	-	-	-	-	-	-	-
			畑	0.2	-	0.1	0.0	-	皆減	-
			計	0.2	-	0.1	0.0	-	皆減	-
	耕作地以外	件数		1	1	-	-	3	皆増	0.2
		面積	田	0.2	-	-	-	0.5	皆増	0.1
			畑	-	0.2	-	-	2.4	皆増	4.6
			計	0.2	0.2	-	-	2.9	皆増	0.7
賃借権の設定・移転	件数		1,327	1,628	1,599	1,605	1,421	88.5	75.0	
	面積	田	294.7	332.7	339.8	327.0	292.9	89.6	75.0	
		畑	30.4	56.1	45.1	53.2	31.4	59.0	60.0	
		計	325.1	388.8	384.9	380.2	324.3	85.3	73.2	
使用貸借による権利の設定・移転	件数		409	528	569	424	413	97.4	21.8	
	面積	田	95.0	98.8	107.8	82.8	87.5	105.7	22.4	
		畑	9.5	23.1	10.9	15.6	18.4	117.9	35.2	
		計	104.5	122.0	118.7	98.4	105.9	107.6	23.9	
経営受委託	件数		-	-	-	-	-	-	-	
	面積	田	-	-	-	-	-	-	-	
		畑	-	-	-	-	-	-	-	
		計	-	-	-	-	-	-	-	
合計	件数		1,819	2,208	2,231	2,086	1,894	90.8	100.0	
	面積	田	403.8	439.7	460.6	420.2	390.6	93.0	100.0	
		畑	42.1	80.2	57.4	69.1	52.3	75.7	100.0	
		計	446.0	519.9	518.0	489.3	442.9	90.5	100.0	

(1件当たりの面積の推移)

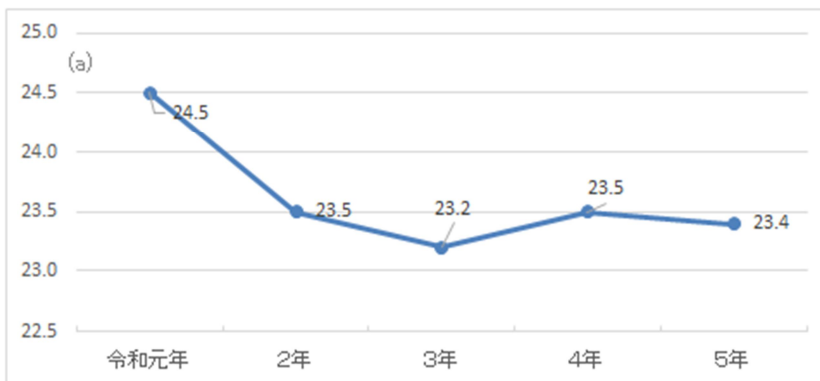
(単位：a、%)

年次		1	2	3	4(A)	5(B)	前年比 (B/A)
区分	面積						
	面積	24.5	23.5	23.2	23.5	23.4	99.6

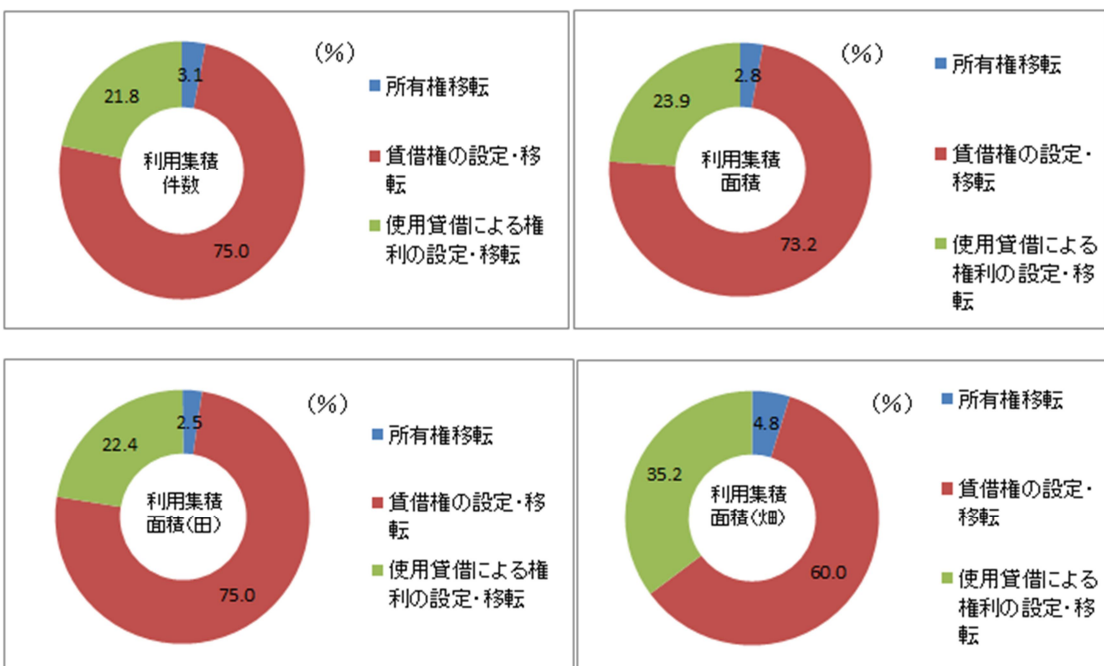
(図 16) 農業経営基盤強化促進法による農地移動の推移



(図 17) 1 件当たり面積の推移



(図 18) 農業経営基盤強化促進法による農地移動の権利形態別割合 (令和 5 年)



(1) 所有権耕作地有償所有権移転

令和5年における所有権耕作地有償所有権移転においては、56件（前年56件）、9.3ha（同10.7ha）となり、前年と比べて件数は同数で、面積は1.4ha（同86.9%）減少した。

(2) 所有権耕作地無償所有権移転

昭和58年～平成7年までに2件（田0.6ha、畑0.3ha）、平成10年に1件（田0.1ha）、平成15年に2件（田0.2ha）、平成27年に3件（田0.6ha）の所有権移転があり、令和元年に1件（畑0.2ha）、令和3年に1件（畑0.1ha）、令和4年に1件（畑0.0ha）であった。

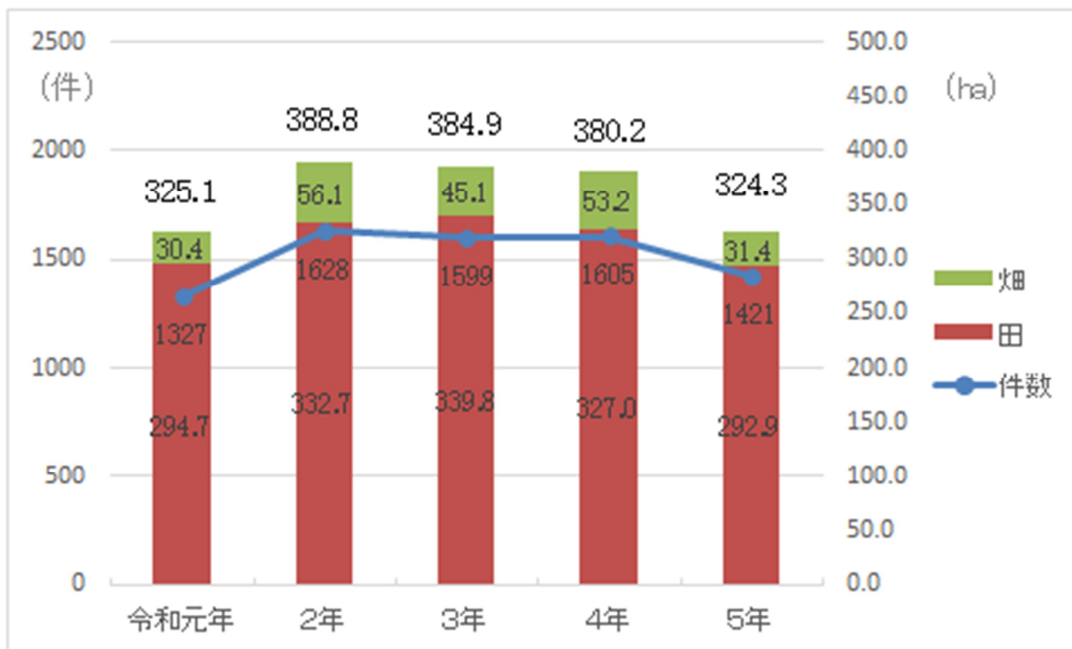
(3) 所有権以外耕作地所有権移転

昭和52年～平成6年までに13件（2.3ha）、平成7年に1件（0.0a）平成9年に1件（0.1ha）、平成15年に1件（0.1ha）の耕作地所有権移転があったが、平成16年～20年及び平成22年以降は実績が無く、近年では平成21年に1件（0.2ha）、令和元年に1件（田0.2ha）、令和2年に1件（畑0.2ha）、令和5年に3件があるのみであった。

(4) 賃借権の設定

令和5年における賃貸借の設定においては、1,421件（前年1,605件）、324.3ha（同380.2ha）で、前年と比べて件数は184件（前年比88.5%）、面積は55.9ha（同85.3%）減少した。

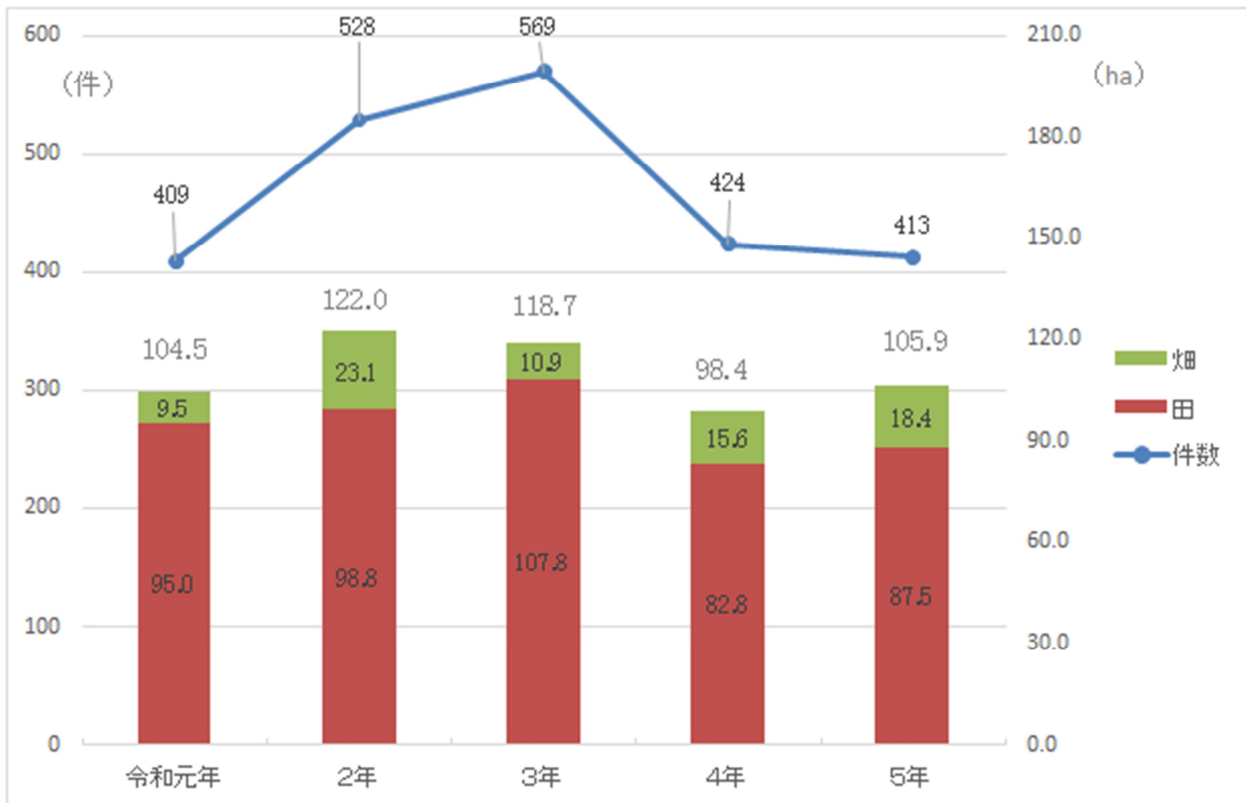
(図19) 賃借権設定の推移



(5) 使用貸借による権利の設定

令和5年における使用貸借による権利の設定については、413件（前年424件）、105.9ha（同98.4ha）となり、前年と比べて件数は11件（前年比97.4%）減少したが、面積は7.5ha（同107.6%）増加した。

(図 20) 使用貸借による権利の設定の推移



(単位：件、ha、%)

区分 \ 年次	件 数						面 積					
	1	2	3	4	5	構成比	1	2	3	4	5	構成比
3年未満	45	62	63	45	56	13.6	8.2	11.2	8.7	8.4	8.9	8.4
3～6年未満	209	290	368	271	229	55.5	46.5	55.1	74.9	53.0	50.9	48.1
6～10年未満	7	17	25	7	11	2.7	1.1	4.5	6.7	3.1	4.0	3.8
10年以上	148	159	113	101	117	28.3	48.6	51.2	28.4	33.9	42.1	39.8
計	409	528	569	424	413	100.0	104.5	122.0	118.7	98.4	105.9	100.0

(6) 賃借権の移転

(単位：件、ha)

区分 \ 年次	1	2	3	4	5
件 数	—	—	—	—	—
面 積	—	—	—	—	—

(7) 使用貸借による権利の移転

(単位：件、ha)

区分 \ 年次	1	2	3	4	5
件 数	1	—	—	—	1
面 積	0.0	—	—	—	0.4

2. 利用権の終了

(表 8) 利用権の終了の状況

(単位：件、ha)

区分	年次	件 数					面 積				
		1	2	3	4	5	1	2	3	4	5
賃 借 権		629	894	733	857	520	128.1	192.5	183.0	189.9	113.4
使用貸借による権利		87	136	166	147	137	12.8	27.4	31.0	26.7	26.9
農業経営の委託による権利		-	-	-	-	-	-	-	-	-	-
計		716	1,030	899	1,004	657	140.9	219.9	214.0	216.7	140.3

(表 9) 終了した利用権の再設定の状況

(単位：件、ha)

区分	年次	件 数					面 積				
		1	2	3	4	5	1	2	3	4	5
同一人を借手に再設定		370	437	354	485	138	74.3	113.2	80.9	111.1	29.0
借手を変更して再設定		33	50	51	38	16	7.9	11.1	12.9	7.3	5.1
再設定する予定		11	19	37	11	88	1.7	4.9	9.0	2.8	14.2
再設定せず		302	524	457	470	348	57.0	90.7	111.2	95.5	78.0
不明		-	-	-	-	67	-	-	-	-	14.0
計		716	1,030	899	1,004	657	140.9	219.9	214.0	216.7	140.3

3. 混牧林利用地・開発農用地（未墾地）としての権利移動

(単位：件、ha)

区分	年次	1	2	3	4	5
件 数		11	10	10	21	10
面 積		8.0	0.6	0.3	1.2	0.2

第3編 令和5年市町村別調査結果

1. 農地法第3条の許可実績

区分 市町村別	所有権耕作地有償所有権移転				所有権耕作地無償所有権移転			
	件数	面積			件数	面積		
		総数	田	畑		総数	田	畑
県計	614	71.7	50.1	21.6	221	32.0	22.4	9.7
高知市	79	8.6	3.8	4.9	18	4.2	2.4	1.9
室戸市	6	0.2	0.1	0.1	1	0.8	0.5	0.3
安芸市	25	2.7	2.3	0.4	11	1.3	1.1	0.2
南国市	90	11.5	10.2	1.2	24	4.6	4.3	0.3
土佐市	28	2.4	1.7	0.7	16	2.1	1.5	0.5
須崎市	18	2.2	1.9	0.3	6	0.4	0.3	0.1
宿毛市	21	2.5	2.0	0.6	9	0.8	0.7	0.1
土佐清水市	5	0.5	0.2	0.3	1	0.1	0.1	-
四万十市	33	4.2	2.7	1.5	19	3.7	2.8	0.9
香南市	44	5.9	5.6	0.3	5	0.4	0.3	0.1
香美市	54	7.6	6.9	0.7	25	2.5	1.8	0.7
東洋町	-	-	-	-	3	0.4	0.4	0.0
奈半利町	1	0.1	0.1	-	2	0.0	0.0	0.0
田野町	5	0.4	0.4	0.0	-	-	-	-
安田町	4	0.4	0.4	0.0	5	0.9	0.7	0.1
北川村	2	1.1	0.2	0.9	2	0.0	0.0	0.0
馬路村	-	-	-	-	1	0.0	0.0	-
芸西村	13	1.1	0.3	0.8	1	0.5	0.4	0.0
本山町	7	0.7	0.7	0.0	-	-	-	-
大豊町	13	2.1	0.5	1.6	-	-	-	-
土佐町	-	-	-	-	-	-	-	-
大川村	1	0.3	-	0.3	3	0.9	-	0.9
いの町	14	0.8	0.5	0.3	7	0.5	0.2	0.3
仁淀川町	17	1.2	0.3	1.0	11	1.2	0.2	1.0
中土佐町	16	2.6	2.3	0.3	4	0.9	0.6	0.2
佐川町	19	2.6	0.6	2.1	10	1.3	0.5	0.7
越知町	9	0.5	0.3	0.2	7	0.4	0.2	0.2
梶原町	8	0.5	0.3	0.3	2	0.3	0.3	-
日高村	12	1.3	1.1	0.3	1	0.0	-	0.0
津野町	23	1.1	0.6	0.5	-	-	-	-
四万十町	22	3.4	3.0	0.4	15	1.6	1.4	0.2
大月町	8	1.2	0.0	1.2	1	0.7	0.6	0.0
三原村	4	1.1	1.0	0.1	3	0.4	0.4	0.0
黒潮町	13	0.5	0.1	0.4	8	1.2	0.5	0.7

第3編 令和5年市町村別調査結果

(単位：件、ha)

所有権以外耕作地所有権移転				賃借権の設定				
件数	面積			件数	面積			
	総数	田	畑		総数	田	畑	
14	1.8	1.5	0.3	5	0.6	0.6	0.0	県計
-	-	-	-	-	-	-	-	- 高知市
-	-	-	-	-	-	-	-	- 室戸市
-	-	-	-	-	-	-	-	- 安芸市
-	-	-	-	-	-	-	-	- 南国市
-	-	-	-	4	0.4	0.4	-	- 土佐市
2	0.1	0.1	-	-	-	-	-	- 須崎市
-	-	-	-	-	-	-	-	- 宿毛市
-	-	-	-	-	-	-	-	- 土佐清水市
-	-	-	-	-	-	-	-	- 四万十市
-	-	-	-	-	-	-	-	- 香南市
-	-	-	-	-	-	-	-	- 香美市
4	0.6	0.5	0.1	-	-	-	-	- 東洋町
-	-	-	-	-	-	-	-	- 奈半利町
-	-	-	-	-	-	-	-	- 田野町
-	-	-	-	-	-	-	-	- 安田町
-	-	-	-	-	-	-	-	- 北川村
-	-	-	-	-	-	-	-	- 馬路村
-	-	-	-	-	-	-	-	- 芸西村
1	0.0	-	0.0	-	-	-	-	- 本山町
2	0.2	0.0	0.1	-	-	-	-	- 大豊町
-	-	-	-	-	-	-	-	- 土佐町
-	-	-	-	-	-	-	-	- 大川村
4	0.7	0.7	-	1	0.2	0.2	-	- いの町
-	-	-	-	-	-	-	-	- 仁淀川町
-	-	-	-	-	-	-	-	- 中土佐町
-	-	-	-	-	-	-	-	- 佐川町
-	-	-	-	-	-	-	-	- 越知町
1	0.3	0.2	0.1	-	-	-	-	- 梶原町
-	-	-	-	-	-	-	-	- 日高村
-	-	-	-	-	-	-	-	- 津野町
-	-	-	-	-	-	-	-	- 四万十町
-	-	-	-	-	-	-	-	- 大月町
-	-	-	-	-	-	-	-	- 三原村
-	-	-	-	-	-	-	-	- 黒潮町

第3編 令和5年市町村別調査結果

区分 市町村別	賃借権の移転				使用貸借による権利の設定			
	件数	面積			件数	面積		
		総数	田	畑		総数	田	畑
県計	-	-	-	-	12	7.6	3.4	4.2
高知市	-	-	-	-	-	-	-	-
室戸市	-	-	-	-	-	-	-	-
安芸市	-	-	-	-	-	-	-	-
南国市	-	-	-	-	-	-	-	-
土佐市	-	-	-	-	11	7.5	3.3	4.2
須崎市	-	-	-	-	-	-	-	-
宿毛市	-	-	-	-	-	-	-	-
土佐清水市	-	-	-	-	-	-	-	-
四万十市	-	-	-	-	-	-	-	-
香南市	-	-	-	-	-	-	-	-
香美市	-	-	-	-	-	-	-	-
東洋町	-	-	-	-	-	-	-	-
奈半利町	-	-	-	-	-	-	-	-
田野町	-	-	-	-	-	-	-	-
安田町	-	-	-	-	-	-	-	-
北川村	-	-	-	-	-	-	-	-
馬路村	-	-	-	-	-	-	-	-
芸西村	-	-	-	-	-	-	-	-
本山町	-	-	-	-	-	-	-	-
大豊町	-	-	-	-	-	-	-	-
土佐町	-	-	-	-	-	-	-	-
大川村	-	-	-	-	-	-	-	-
いの町	-	-	-	-	1	0.1	0.1	-
仁淀川町	-	-	-	-	-	-	-	-
中土佐町	-	-	-	-	-	-	-	-
佐川町	-	-	-	-	-	-	-	-
越知町	-	-	-	-	-	-	-	-
梶原町	-	-	-	-	-	-	-	-
日高村	-	-	-	-	-	-	-	-
津野町	-	-	-	-	-	-	-	-
四万十町	-	-	-	-	-	-	-	-
大月町	-	-	-	-	-	-	-	-
三原村	-	-	-	-	-	-	-	-
黒潮町	-	-	-	-	-	-	-	-

第3編 令和5年市町村別調査結果

(単位：件、ha)

使用貸借による権利の移転				農地法第3条による権利の設定・移転の合計				
件数	面積			件数	面積			
	総数	田	畑		総数	田	畑	
-	-	-	-	874	117.0	78.1	38.9	県計
-	-	-	-	100	13.8	6.2	7.6	高知市
-	-	-	-	7	0.9	0.6	0.4	室戸市
-	-	-	-	36	4.0	3.4	0.5	安芸市
-	-	-	-	117	16.2	14.7	1.6	南国市
-	-	-	-	59	12.4	7.0	5.5	土佐市
-	-	-	-	26	2.7	2.4	0.3	須崎市
-	-	-	-	30	3.4	2.7	0.7	宿毛市
-	-	-	-	6	0.6	0.2	0.3	土佐清水市
-	-	-	-	53	7.9	5.5	2.4	四万十市
-	-	-	-	49	6.3	5.9	0.4	香南市
-	-	-	-	79	10.0	8.7	1.3	香美市
-	-	-	-	7	1.0	0.9	0.1	東洋町
-	-	-	-	3	0.2	0.2	0.0	奈半利町
-	-	-	-	5	0.4	0.4	0.0	田野町
-	-	-	-	9	1.2	1.1	0.2	安田町
-	-	-	-	4	1.2	0.2	0.9	北川村
-	-	-	-	1	0.0	0.0	-	馬路村
-	-	-	-	14	1.6	0.7	0.8	芸西村
-	-	-	-	9	2.9	0.7	2.2	本山町
-	-	-	-	15	2.3	0.5	1.7	大豊町
-	-	-	-	-	-	-	-	土佐町
-	-	-	-	4	1.2	-	1.2	大川村
-	-	-	-	27	2.2	1.7	0.5	いの町
-	-	-	-	28	2.4	0.4	2.0	仁淀川町
-	-	-	-	20	3.5	2.9	0.6	中土佐町
-	-	-	-	29	3.9	1.1	2.8	佐川町
-	-	-	-	16	0.9	0.5	0.4	越知町
-	-	-	-	11	1.1	0.8	0.4	梶原町
-	-	-	-	13	1.4	1.1	0.3	日高村
-	-	-	-	23	1.1	0.6	0.5	津野町
-	-	-	-	37	5.0	4.4	0.6	四万十町
-	-	-	-	9	1.9	0.6	1.3	大月町
-	-	-	-	7	1.6	1.4	0.1	三原村
-	-	-	-	21	1.8	0.6	1.1	黒潮町

第3編 令和5年市町村別調査結果

2. 農地法第18条による処理実績（許可・通知によるものの総数）

（単位：件、ha）

区分 市町村別	総 数				農地法賃貸借				農業経営基盤強化促進法賃貸借			
	件数	面 積			件数	面 積			件数	面 積		
		総数	田	畑		総数	田	畑		総数	田	畑
県計	310	71.7	65.2	6.5	26	2.0	1.4	0.6	239	50.8	46.3	4.5
高知市	51	6.8	5.2	1.6	20	1.3	0.8	0.5	24	4.0	2.9	1.1
室戸市	-	-	-	-	-	-	-	-	-	-	-	-
安芸市	12	2.1	2.0	0.0	1	0.1	0.1	-	8	1.6	1.6	0.0
南国市	99	19.9	19.7	0.2	2	0.2	0.1	0.1	80	14.4	14.3	0.0
土佐市	40	9.6	7.1	2.5	3	0.4	0.4	-	31	5.1	4.0	1.1
須崎市	-	-	-	-	-	-	-	-	-	-	-	-
宿毛市	-	-	-	-	-	-	-	-	-	-	-	-
土佐清水市	-	-	-	-	-	-	-	-	-	-	-	-
四万十市	-	-	-	-	-	-	-	-	-	-	-	-
香南市	46	12.7	12.4	0.3	-	-	-	-	46	12.7	12.4	0.3
香美市	13	4.8	4.8	0.0	-	-	-	-	12	4.4	4.4	0.0
東洋町	-	-	-	-	-	-	-	-	-	-	-	-
奈半利町	-	-	-	-	-	-	-	-	-	-	-	-
田野町	-	-	-	-	-	-	-	-	-	-	-	-
安田町	-	-	-	-	-	-	-	-	-	-	-	-
北川村	-	-	-	-	-	-	-	-	-	-	-	-
馬路村	-	-	-	-	-	-	-	-	-	-	-	-
芸西村	10	1.5	1.5	-	-	-	-	-	10	1.5	1.5	-
本山町	-	-	-	-	-	-	-	-	-	-	-	-
大豊町	-	-	-	-	-	-	-	-	-	-	-	-
土佐町	-	-	-	-	-	-	-	-	-	-	-	-
大川村	-	-	-	-	-	-	-	-	-	-	-	-
いの町	-	-	-	-	-	-	-	-	-	-	-	-
仁淀川町	-	-	-	-	-	-	-	-	-	-	-	-
中土佐町	-	-	-	-	-	-	-	-	-	-	-	-
佐川町	16	2.7	0.9	1.8	-	-	-	-	16	2.7	0.9	1.8
越知町	-	-	-	-	-	-	-	-	-	-	-	-
梶原町	-	-	-	-	-	-	-	-	-	-	-	-
日高村	-	-	-	-	-	-	-	-	-	-	-	-
津野町	-	-	-	-	-	-	-	-	-	-	-	-
四万十町	22	11.1	11.0	0.1	-	-	-	-	11	3.9	3.8	0.1
大月町	-	-	-	-	-	-	-	-	-	-	-	-
三原村	1	0.6	0.6	-	-	-	-	-	1	0.6	0.6	-
黒潮町	-	-	-	-	-	-	-	-	-	-	-	-

第3編 令和5年市町村別調査結果

(1) 農地法第4・5条の許可による農地の転用の総数

(単位：件、ha)

区分 市町村別	総 数				4 条 許 可				5 条 許 可			
	件数	面 積			件数	面 積			件数	面 積		
		総数	田	畑		総数	田	畑		総数	田	畑
県計	369	26.2	20.6	5.7	53	1.7	1.3	0.3	316	24.6	19.2	5.4
高知市	27	1.5	0.9	0.6	2	0.2	0.2	0.0	25	1.4	0.7	0.6
室戸市	5	0.9	0.1	0.9	-	-	-	-	5	0.9	0.1	0.9
安芸市	23	0.8	0.3	0.5	3	0.0	0.0	0.0	20	0.8	0.3	0.5
南国市	50	4.9	4.8	0.1	6	0.1	0.1	0.0	44	4.8	4.7	0.1
土佐市	47	3.1	2.9	0.2	5	0.4	0.4	0.0	42	2.7	2.5	0.2
須崎市	11	0.8	0.5	0.3	3	0.0	0.0	0.0	8	0.7	0.5	0.2
宿毛市	21	1.8	1.8	0.0	1	0.1	0.1	-	20	1.7	1.7	0.0
土佐清水市	1	0.0	-	0.0	-	-	-	-	1	0.0	-	0.0
四万十市	40	1.8	1.3	0.4	4	0.1	0.1	0.0	36	1.6	1.2	0.4
香南市	47	4.2	3.4	0.8	5	0.2	0.1	0.1	42	4.0	3.2	0.7
香美市	16	1.4	1.3	0.1	7	0.1	0.1	0.1	9	1.3	1.3	0.1
東洋町	-	-	-	-	-	-	-	-	-	-	-	-
奈半利町	-	-	-	-	-	-	-	-	-	-	-	-
田野町	1	0.0	-	0.0	-	-	-	-	1	0.0	-	0.0
安田町	-	-	-	-	-	-	-	-	-	-	-	-
北川村	-	-	-	-	-	-	-	-	-	-	-	-
馬路村	1	0.0	0.0	-	1	0.0	0.0	-	-	-	-	-
芸西村	3	0.2	0.1	0.0	-	-	-	-	3	0.2	0.1	0.0
本山町	2	0.1	0.0	0.0	-	-	-	-	2	0.1	0.0	0.0
大豊町	1	0.0	-	0.0	-	-	-	-	1	0.0	-	0.0
土佐町	3	1.2	1.2	0.0	-	-	-	-	3	1.2	1.2	0.0
大川村	-	-	-	-	-	-	-	-	-	-	-	-
いの町	3	0.1	-	0.1	2	0.0	-	0.0	1	0.1	-	0.1
仁淀川町	1	0.0	-	0.0	-	-	-	-	1	0.0	-	0.0
中土佐町	1	0.0	-	0.0	-	-	-	-	1	0.0	-	0.0
佐川町	9	0.6	0.5	0.1	3	0.1	0.1	0.0	6	0.4	0.3	0.1
越知町	9	1.1	0.7	0.4	-	-	-	-	9	1.1	0.7	0.4
梶原町	1	0.0	-	0.0	1	0.0	-	0.0	-	-	-	-
日高村	1	0.0	-	0.0	-	-	-	-	1	0.0	-	0.0
津野町	9	0.3	0.2	0.1	-	-	-	-	9	0.3	0.2	0.1
四万十町	23	0.8	0.4	0.4	9	0.1	0.1	0.0	14	0.7	0.3	0.4
大月町	3	0.2	-	0.2	-	-	-	-	3	0.2	-	0.2
三原村	4	0.1	-	0.1	1	0.0	-	0.0	3	0.1	-	0.1
黒潮町	6	0.2	0.1	0.1	-	-	-	-	6	0.2	0.1	0.1

第3編 令和5年市町村別調査結果

(2) 農地法第4・5条の届出による農地の転用の総数

(単位：件、ha)

区分 市町村別	総 数				4 条 届 出				5 条 届 出			
	件数	面 積			件数	面 積			件数	面 積		
		総数	田	畑		総数	田	畑		総数	田	畑
県計	209	10.7	6.2	4.5	59	2.8	2.0	0.8	150	7.9	4.2	3.8
高知市	157	8.1	4.0	4.1	45	2.2	1.5	0.7	112	5.9	2.5	3.4
室戸市	-	-	-	-	-	-	-	-	-	-	-	-
安芸市	-	-	-	-	-	-	-	-	-	-	-	-
南国市	31	1.8	1.7	0.1	9	0.3	0.3	-	22	1.4	1.4	0.1
土佐市	-	-	-	-	-	-	-	-	-	-	-	-
須崎市	-	-	-	-	-	-	-	-	-	-	-	-
宿毛市	-	-	-	-	-	-	-	-	-	-	-	-
土佐清水市	-	-	-	-	-	-	-	-	-	-	-	-
四万十市	-	-	-	-	-	-	-	-	-	-	-	-
香南市	-	-	-	-	-	-	-	-	-	-	-	-
香美市	17	0.7	0.4	0.3	5	0.2	0.2	0.0	12	0.5	0.2	0.2
東洋町	-	-	-	-	-	-	-	-	-	-	-	-
奈半利町	-	-	-	-	-	-	-	-	-	-	-	-
田野町	-	-	-	-	-	-	-	-	-	-	-	-
安田町	-	-	-	-	-	-	-	-	-	-	-	-
北川村	-	-	-	-	-	-	-	-	-	-	-	-
馬路村	-	-	-	-	-	-	-	-	-	-	-	-
芸西村	-	-	-	-	-	-	-	-	-	-	-	-
本山町	-	-	-	-	-	-	-	-	-	-	-	-
大豊町	-	-	-	-	-	-	-	-	-	-	-	-
土佐町	-	-	-	-	-	-	-	-	-	-	-	-
大川村	-	-	-	-	-	-	-	-	-	-	-	-
いの町	4	0.1	0.1	0.0	-	-	-	-	4	0.1	0.1	0.0
仁淀川町	-	-	-	-	-	-	-	-	-	-	-	-
中土佐町	-	-	-	-	-	-	-	-	-	-	-	-
佐川町	-	-	-	-	-	-	-	-	-	-	-	-
越知町	-	-	-	-	-	-	-	-	-	-	-	-
梶原町	-	-	-	-	-	-	-	-	-	-	-	-
日高村	-	-	-	-	-	-	-	-	-	-	-	-
津野町	-	-	-	-	-	-	-	-	-	-	-	-
四万十町	-	-	-	-	-	-	-	-	-	-	-	-
大月町	-	-	-	-	-	-	-	-	-	-	-	-
三原村	-	-	-	-	-	-	-	-	-	-	-	-
黒潮町	-	-	-	-	-	-	-	-	-	-	-	-

第3編 令和5年市町村別調査結果

(3) 農地法第4・5条該当以外の農地転用の総面積

(単位：ha)

市町村別	区分	総面積		
		総数	田	畑
県計		29.9	14.6	15.3
高知市		2.7	1.0	1.7
室戸市		0.2	0.1	0.1
安芸市		-	-	-
南国市		2.8	2.7	0.1
土佐市		1.7	0.4	1.3
須崎市		0.2	0.0	0.1
宿毛市		1.7	0.8	0.9
土佐清水市		1.4	0.3	1.1
四万十市		4.3	0.8	3.4
香南市		3.9	2.7	1.1
香美市		-	-	-
東洋町		0.1	0.1	0.1
奈半利町		0.1	-	0.1
田野町		-	-	-
安田町		0.0	-	0.0
北川村		-	-	-
馬路村		-	-	-
芸西村		-	-	-
本山町		-	-	-
大豊町		-	-	-
土佐町		1.4	1.2	0.2
大川村		-	-	-
いの町		2.8	2.5	0.3
仁淀川町		-	-	-
中土佐町		1.1	0.6	0.5
佐川町		0.6	0.5	0.2
越知町		2.1	0.2	1.9
梶原町		-	-	-
日高村		-	-	-
津野町		-	-	-
四万十町		0.4	0.3	0.1
大月町		0.3	0.0	0.3
三原村		0.4	-	0.4
黒潮町		1.8	0.6	1.2

第3編 令和5年市町村別調査結果

(4) 農地の転用面積の合計

(単位：ha)

区分 市町村別	面積合計			許 可			届 出			許可・届出以外		
	総数	田	畑	総数	田	畑	総数	田	畑	総数	田	畑
県計	66.9	41.4	25.5	26.2	20.6	5.7	10.7	6.2	4.5	29.9	14.6	15.3
高知市	12.4	5.9	6.5	1.5	0.9	0.6	8.1	4.0	4.1	2.7	1.0	1.7
室戸市	1.1	0.1	1.0	0.9	0.1	0.9	-	-	-	0.2	0.1	0.1
安芸市	0.8	0.3	0.5	0.8	0.3	0.5	-	-	-	-	-	-
南国市	9.5	9.1	0.4	4.9	4.8	0.1	1.8	1.7	0.1	2.8	2.7	0.1
土佐市	4.8	3.3	1.5	3.1	2.9	0.2	-	-	-	1.7	0.4	1.3
須崎市	0.9	0.5	0.4	0.8	0.5	0.3	-	-	-	0.2	0.0	0.1
宿毛市	3.5	2.5	1.0	1.8	1.8	0.0	-	-	-	1.7	0.8	0.9
土佐清水市	1.4	0.3	1.1	0.0	-	0.0	-	-	-	1.4	0.3	1.1
四万十市	6.0	2.2	3.9	1.8	1.3	0.4	-	-	-	4.3	0.8	3.4
香南市	8.0	6.1	1.9	4.2	3.4	0.8	-	-	-	3.9	2.7	1.1
香美市	2.2	1.7	0.4	1.4	1.3	0.1	0.7	0.4	0.3	-	-	-
東洋町	0.1	0.1	0.1	-	-	-	-	-	-	0.1	0.1	0.1
奈半利町	0.1	-	0.1	-	-	-	-	-	-	0.1	-	0.1
田野町	0.0	-	0.0	0.0	-	0.0	-	-	-	-	-	-
安田町	0.0	-	0.0	-	-	-	-	-	-	0.0	-	0.0
北川村	-	-	-	-	-	-	-	-	-	-	-	-
馬路村	0.0	0.0	-	0.0	0.0	-	-	-	-	-	-	-
芸西村	0.2	0.1	0.0	0.2	0.1	0.0	-	-	-	-	-	-
本山町	0.1	0.0	0.0	0.1	0.0	0.0	-	-	-	-	-	-
大豊町	0.0	-	0.0	0.0	-	0.0	-	-	-	-	-	-
土佐町	2.6	2.4	0.2	1.2	1.2	0.0	-	-	-	1.4	1.2	0.2
大川村	-	-	-	-	-	-	-	-	-	-	-	-
いの町	3.0	2.6	0.4	0.1	-	0.1	0.1	0.1	0.0	2.8	2.5	0.3
仁淀川町	0.0	-	0.0	0.0	-	0.0	-	-	-	-	-	-
中土佐町	1.1	0.6	0.5	0.0	-	0.0	-	-	-	1.1	0.6	0.5
佐川町	1.2	0.9	0.3	0.6	0.5	0.1	-	-	-	0.6	0.5	0.2
越知町	3.2	0.9	2.2	1.1	0.7	0.4	-	-	-	2.1	0.2	1.9
梶原町	0.0	-	0.0	0.0	-	0.0	-	-	-	-	-	-
日高村	0.0	-	0.0	0.0	-	0.0	-	-	-	-	-	-
津野町	0.3	0.2	0.1	0.3	0.2	0.1	-	-	-	-	-	-
四万十町	1.2	0.6	0.6	0.8	0.4	0.4	-	-	-	0.4	0.3	0.1
大月町	0.5	0.0	0.5	0.2	-	0.2	-	-	-	0.3	0.0	0.3
三原村	0.5	-	0.5	0.1	-	0.1	-	-	-	0.4	-	0.4
黒潮町	2.0	0.6	1.3	0.2	0.1	0.1	-	-	-	1.8	0.6	1.2

第3編 令和5年市町村別調査結果

(ア) 農地法第4・5条の許可によるもの

(単位：ha)

区分 市町村別	総数	住宅用地	学校用地	公園・ 運動場 用地	道水路・ 鉄道用地	官公・ 病院等 公的施設	鉱工業 用地	商 サービス 業等 用地 (店舗等)	その他の 業務用地 (駐車 場・資材 置場等)	植林	その他分 類不能・ 不明
県計	26.2	8.3	-	0.2	0.0	1.1	0.7	2.8	13.1	-	0.0
高知市	1.5	0.3	-	-	-	-	-	0.3	1.0	-	-
室戸市	0.9	0.1	-	-	-	0.9	-	-	0.0	-	-
安芸市	0.8	0.4	-	-	-	-	-	0.0	0.4	-	-
南国市	4.9	0.8	-	-	-	-	-	1.4	2.7	-	0.0
土佐市	3.1	1.3	-	-	-	-	-	0.0	1.8	-	-
須崎市	0.8	0.4	-	-	-	-	-	-	0.3	-	-
宿毛市	1.8	0.1	-	-	-	-	-	-	1.8	-	-
土佐清水市	0.0	-	-	-	-	-	-	-	0.0	-	-
四万十市	1.8	1.0	-	-	-	0.2	-	-	0.6	-	-
香南市	4.2	2.3	-	0.2	-	-	-	1.0	0.7	-	-
香美市	1.4	0.1	-	-	-	-	-	-	1.3	-	-
東洋町	-	-	-	-	-	-	-	-	-	-	-
奈半利町	-	-	-	-	-	-	-	-	-	-	-
田野町	0.0	-	-	-	-	-	-	-	0.0	-	-
安田町	-	-	-	-	-	-	-	-	-	-	-
北川村	-	-	-	-	-	-	-	-	-	-	-
馬路村	0.0	-	-	-	-	-	-	-	0.0	-	-
芸西村	0.2	0.0	-	-	-	-	-	-	0.1	-	-
本山町	0.1	0.0	-	-	-	-	-	-	0.0	-	-
大豊町	0.0	-	-	-	-	-	-	-	0.0	-	-
土佐町	1.2	-	-	-	-	-	0.7	-	0.5	-	-
大川村	-	-	-	-	-	-	-	-	-	-	-
いの町	0.1	-	-	-	-	-	-	-	0.1	-	-
仁淀川町	0.0	-	-	-	-	-	-	-	0.0	-	-
中土佐町	0.0	0.0	-	-	-	-	-	-	-	-	-
佐川町	0.6	0.3	-	-	-	-	-	-	0.3	-	-
越知町	1.1	0.1	-	-	-	-	-	0.1	0.9	-	-
梶原町	0.0	-	-	-	0.0	-	-	-	-	-	-
日高村	0.0	-	-	-	-	-	-	-	0.0	-	-
津野町	0.3	0.2	-	-	-	-	-	-	0.1	-	-
四万十町	0.8	0.5	-	-	-	-	-	-	0.3	-	-
大月町	0.2	0.2	-	-	-	-	-	-	-	-	-
三原村	0.1	0.1	-	-	-	-	-	-	0.0	-	-
黒潮町	0.2	0.2	-	-	-	-	-	0.0	0.0	-	-

第3編 令和5年市町村別調査結果

(イ) 農地法第4・5条の届出によるもの

(単位：ha)

区分 市町村別	総数	住宅用地	学校用地	公園・ 運動場 用地	道水路・ 鉄道用地	官公・ 病院等 公的施設	鉱工業 用地	商 サービ ス等 用 (店舗等)	業 務用 地 (駐車 場・資 材置 場等)	植林	その他分 類不能・ 不明
県計	10.7	7.8	0.0	0.0	0.2	0.4	0.0	0.7	1.6	-	-
高知市	8.1	5.9	-	-	0.1	0.4	-	0.7	1.0	-	-
室戸市	-	-	-	-	-	-	-	-	-	-	-
安芸市	-	-	-	-	-	-	-	-	-	-	-
南国市	1.8	1.4	-	-	0.1	-	-	0.0	0.3	-	-
土佐市	-	-	-	-	-	-	-	-	-	-	-
須崎市	-	-	-	-	-	-	-	-	-	-	-
宿毛市	-	-	-	-	-	-	-	-	-	-	-
土佐清水市	-	-	-	-	-	-	-	-	-	-	-
四万十市	-	-	-	-	-	-	-	-	-	-	-
香南市	-	-	-	-	-	-	-	-	-	-	-
香美市	0.7	0.5	-	-	0.0	-	-	-	0.2	-	-
東洋町	-	-	-	-	-	-	-	-	-	-	-
奈半利町	-	-	-	-	-	-	-	-	-	-	-
田野町	-	-	-	-	-	-	-	-	-	-	-
安田町	-	-	-	-	-	-	-	-	-	-	-
北川村	-	-	-	-	-	-	-	-	-	-	-
馬路村	-	-	-	-	-	-	-	-	-	-	-
芸西村	-	-	-	-	-	-	-	-	-	-	-
本山町	-	-	-	-	-	-	-	-	-	-	-
大豊町	-	-	-	-	-	-	-	-	-	-	-
土佐町	-	-	-	-	-	-	-	-	-	-	-
大川村	-	-	-	-	-	-	-	-	-	-	-
いの町	0.1	0.1	-	-	-	-	-	-	0.1	-	-
仁淀川町	-	-	-	-	-	-	-	-	-	-	-
中土佐町	-	-	-	-	-	-	-	-	-	-	-
佐川町	-	-	-	-	-	-	-	-	-	-	-
越知町	-	-	-	-	-	-	-	-	-	-	-
梶原町	-	-	-	-	-	-	-	-	-	-	-
日高村	-	-	-	-	-	-	-	-	-	-	-
津野町	-	-	-	-	-	-	-	-	-	-	-
四万十町	-	-	-	-	-	-	-	-	-	-	-
大月町	-	-	-	-	-	-	-	-	-	-	-
三原村	-	-	-	-	-	-	-	-	-	-	-
黒潮町	-	-	-	-	-	-	-	-	-	-	-

第3編 令和5年市町村別調査結果

(ウ) 農地法第4・5条該当以外のもの

(単位：ha)

区分 市町村別	総数	住宅用地	学校用地	公園・ 運動場 用地	道水路・ 鉄道用地	官公・ 病院等 公的施設	鉱工業 用地	商 サービス 用 (店舗等)	業 等 地	その他の 業務用地 (駐車 場・資材 置場等)	植林	その他分 類不能・ 不明
県計	29.9	1.3	-	-	1.6	-	-	0.3	7.2	19.5	-	
高知市	2.7	0.5	-	-	0.0	-	-	0.2	0.6	1.4	-	
室戸市	0.2	0.0	-	-	-	-	-	-	0.2	-	-	
安芸市	-	-	-	-	-	-	-	-	-	-	-	
南国市	2.8	-	-	-	0.2	-	-	0.1	-	2.6	-	
土佐市	1.7	0.2	-	-	0.0	-	-	-	0.4	1.0	-	
須崎市	0.2	-	-	-	-	-	-	-	-	0.2	-	
宿毛市	1.7	-	-	-	-	-	-	-	1.7	-	-	
土佐清水市	1.4	-	-	-	0.0	-	-	-	1.4	-	-	
四万十市	4.3	0.1	-	-	-	-	-	-	0.2	3.9	-	
香南市	3.9	-	-	-	-	-	-	-	-	3.9	-	
香美市	-	-	-	-	-	-	-	-	-	-	-	
東洋町	0.1	0.0	-	-	-	-	-	-	-	0.1	-	
奈半利町	0.1	0.0	-	-	-	-	-	-	-	0.0	-	
田野町	-	-	-	-	-	-	-	-	-	-	-	
安田町	0.0	-	-	-	-	-	-	-	0.0	-	-	
北川村	-	-	-	-	-	-	-	-	-	-	-	
馬路村	-	-	-	-	-	-	-	-	-	-	-	
芸西村	-	-	-	-	-	-	-	-	-	-	-	
本山町	-	-	-	-	-	-	-	-	-	-	-	
大豊町	-	-	-	-	-	-	-	-	-	-	-	
土佐町	1.4	0.0	-	-	-	-	-	-	-	1.4	-	
大川村	-	-	-	-	-	-	-	-	-	-	-	
いの町	2.8	0.0	-	-	-	-	-	-	-	2.8	-	
仁淀川町	-	-	-	-	-	-	-	-	-	-	-	
中土佐町	1.1	0.0	-	-	0.5	-	-	-	0.2	0.3	-	
佐川町	0.6	0.0	-	-	0.2	-	-	-	0.3	0.2	-	
越知町	2.1	0.4	-	-	0.2	-	-	-	-	1.5	-	
梶原町	-	-	-	-	-	-	-	-	-	-	-	
日高村	-	-	-	-	-	-	-	-	-	-	-	
津野町	-	-	-	-	-	-	-	-	-	-	-	
四万十町	0.4	-	-	-	0.4	-	-	-	0.0	-	-	
大月町	0.3	-	-	-	-	-	-	-	0.0	0.3	-	
三原村	0.4	-	-	-	-	-	-	-	0.4	-	-	
黒潮町	1.8	0.0	-	-	0.0	-	-	-	1.7	-	-	

第3編 令和5年市町村別調査結果

(エ) 総数(許可・届出、許可・届出以外)

(単位: ha)

区分 市町村別	総数	住宅用地	学校用地	公園・ 運動場 用地	道水路・ 鉄道用地	官公・ 病院等 公的施設	鉱工業 用地	商 サービス 業等 用地 (店舗等)	その他の 業務用地 (駐車 場・資材 置場等)	植林	その他分 類不能・ 不明
県計	66.9	17.4	-	0.2	1.8	1.5	0.7	3.8	22.0	19.5	0.0
高知市	12.4	6.6	-	-	0.2	0.4	-	1.1	2.6	1.4	-
室戸市	1.1	0.1	-	-	-	0.9	-	-	0.2	-	-
安芸市	0.8	0.4	-	-	-	-	-	0.0	0.4	-	-
南国市	9.5	2.2	-	-	0.3	-	-	1.5	3.1	2.6	0.0
土佐市	4.8	1.5	-	-	0.0	-	-	0.0	2.3	1.0	-
須崎市	0.9	0.4	-	-	-	-	-	-	0.3	0.2	-
宿毛市	3.5	0.1	-	-	-	-	-	-	3.4	-	-
土佐清水市	1.4	-	-	-	0.0	-	-	-	1.4	-	-
四万十市	6.0	1.1	-	-	-	0.2	-	-	0.9	3.9	-
香南市	8.0	2.3	-	0.2	-	-	-	1.0	0.7	3.9	-
香美市	2.2	0.6	-	-	0.0	-	-	-	1.5	-	-
東洋町	0.1	0.0	-	-	-	-	-	-	-	0.1	-
奈半利町	0.1	0.0	-	-	-	-	-	-	-	0.0	-
田野町	0.0	-	-	-	-	-	-	-	0.0	-	-
安田町	0.0	-	-	-	-	-	-	-	0.0	-	-
北川村	-	-	-	-	-	-	-	-	-	-	-
馬路村	0.0	-	-	-	-	-	-	-	0.0	-	-
芸西村	0.2	0.0	-	-	-	-	-	-	0.1	-	-
本山町	0.1	0.0	-	-	-	-	-	-	0.0	-	-
大豊町	0.0	-	-	-	-	-	-	-	0.0	-	-
土佐町	2.6	0.0	-	-	-	-	0.7	-	0.5	1.4	-
大川村	-	-	-	-	-	-	-	-	-	-	-
いの町	3.0	0.1	-	-	-	-	-	-	0.2	2.8	-
仁淀川町	0.0	-	-	-	-	-	-	-	0.0	-	-
中土佐町	1.1	0.1	-	-	0.5	-	-	-	0.2	0.3	-
佐川町	1.2	0.3	-	-	0.2	-	-	-	0.5	0.2	-
越知町	3.2	0.5	-	-	0.2	-	-	0.1	0.9	1.5	-
梶原町	0.0	-	-	-	0.0	-	-	-	-	-	-
日高村	0.0	-	-	-	-	-	-	-	0.0	-	-
津野町	0.3	0.2	-	-	-	-	-	-	0.1	-	-
四万十町	1.2	0.5	-	-	0.4	-	-	-	0.3	-	-
大月町	0.5	0.2	-	-	-	-	-	-	0.0	0.3	-
三原村	0.5	0.1	-	-	-	-	-	-	0.4	-	-
黒潮町	2.0	0.2	-	-	0.0	-	-	0.0	1.7	-	-

第3編 令和5年市町村別調査結果

(ア) 農地法第4・5条の許可によるもの

(単位：ha)

区分 市町村別	市町村	独立行政 法人 (全国規模)	公社等 (県・市町 村規模)	農 協	左以外の 法人団体	農 家 (農業生産 法人を含む)	農家以外の 個 人	計
県計	0.1	-	0.1	0.3	18.2	3.0	15.3	37.0
高知市	-	-	-	-	5.3	0.5	3.8	9.7
室戸市	-	-	-	-	0.9	-	0.1	0.9
安芸市	-	-	-	-	0.2	0.1	0.6	0.8
南国市	-	-	-	-	4.0	1.2	1.5	6.7
土佐市	-	-	-	-	1.5	0.2	1.4	3.1
須崎市	-	-	-	0	0.1	0.0	0.4	0.8
宿毛市	-	-	-	-	0.0	0.3	1.5	1.8
土佐清水市	-	-	-	-	0.0	-	-	0.0
四万十市	-	-	-	-	-	0.1	1.6	1.8
香南市	0.1	-	0.1	-	2.8	0.1	1.0	4.2
香美市	-	-	-	-	0.7	0.1	1.4	2.2
東洋町	-	-	-	-	-	-	-	-
奈半利町	-	-	-	-	-	-	-	-
田野町	-	-	-	-	-	-	0.0	0.0
安田町	-	-	-	-	-	-	-	-
北川村	-	-	-	-	-	-	-	-
馬路村	-	-	-	-	-	0.0	-	0.0
芸西村	-	-	-	-	0.0	-	0.1	0.2
本山町	-	-	-	-	0.0	-	0.0	0.1
大豊町	-	-	-	-	0.0	-	-	0.0
土佐町	-	-	-	-	1.2	-	0.0	1.2
大川村	-	-	-	-	-	-	-	-
いの町	-	-	-	-	-	-	0.2	0.2
仁淀川町	-	-	-	-	-	-	0.0	0.0
中土佐町	-	-	-	-	-	-	0.0	0.0
佐川町	-	-	-	-	0.3	0.1	0.2	0.6
越知町	-	-	-	-	1.0	-	0.1	1.1
梶原町	0.0	-	-	-	-	-	-	0.0
日高村	-	-	-	-	-	0.0	-	0.0
津野町	-	-	-	-	0.0	-	0.3	0.3
四万十町	-	-	-	-	-	0.2	0.6	0.8
大月町	-	-	-	-	-	-	0.2	0.2
三原村	-	-	-	-	-	0.1	0.0	0.1
黒潮町	-	-	-	-	-	-	0.2	0.2

第3編 令和5年市町村別調査結果

(イ) 農地法第4・5条の届出によるもの

(単位：ha)

区分 市町村別	市町村	独立行政 法人 (全国規模)	公社等 (県・市町 村規模)	農 協	左以外の 法人団体	農 家 (農業生産 法人を含む)	農家以外の 個 人	計
県計	-	-	-	-	1.4	0.0	1.2	2.6
高知市	-	-	-	-	4.3	0.1	3.8	8.1
室戸市	-	-	-	-	-	-	-	-
安芸市	-	-	-	-	-	-	-	-
南国市	-	-	-	-	1.2	-	0.6	1.8
土佐市	-	-	-	-	-	-	-	-
須崎市	-	-	-	-	-	-	-	-
宿毛市	-	-	-	-	-	-	-	-
土佐清水市	-	-	-	-	-	-	-	-
四万十市	-	-	-	-	-	-	-	-
香南市	-	-	-	-	-	-	-	-
香美市	-	-	-	-	0.3	-	0.4	0.7
東洋町	-	-	-	-	-	-	-	-
奈半利町	-	-	-	-	-	-	-	-
田野町	-	-	-	-	-	-	-	-
安田町	-	-	-	-	-	-	-	-
北川村	-	-	-	-	-	-	-	-
馬路村	-	-	-	-	-	-	-	-
芸西村	-	-	-	-	-	-	-	-
本山町	-	-	-	-	-	-	-	-
大豊町	-	-	-	-	-	-	-	-
土佐町	-	-	-	-	-	-	-	-
大川村	-	-	-	-	-	-	-	-
いの町	-	-	-	-	-	-	0.1	0.1
仁淀川町	-	-	-	-	-	-	-	-
中土佐町	-	-	-	-	-	-	-	-
佐川町	-	-	-	-	-	-	-	-
越知町	-	-	-	-	-	-	-	-
梶原町	-	-	-	-	-	-	-	-
日高村	-	-	-	-	-	-	-	-
津野町	-	-	-	-	-	-	-	-
四万十町	-	-	-	-	-	-	-	-
大月町	-	-	-	-	-	-	-	-
三原村	-	-	-	-	-	-	-	-
黒潮町	-	-	-	-	-	-	-	-

第3編 令和5年市町村別調査結果

(ウ) 農地法第4・5条該当以外のもの

(単位：ha)

区分 市町村別	国	都道府県	市町村	独立行政 法人 (全国規模)	公社等 県・市町 村規模	農協	左以外の 法人団体	農 家 (農業生産 法人を含む)	農家以外 の個人	計
県計	0.0	1.5	0.1	-	-	-	0.2	9.9	18.1	29.9
高知市	-	0.0	0.0	-	-	-	-	0.6	2.1	2.7
室戸市	-	-	-	-	-	-	-	-	0.2	0.2
安芸市	-	-	-	-	-	-	-	-	-	-
南国市	-	0.2	-	-	-	-	-	2.6	-	2.8
土佐市	-	0.0	-	-	-	-	-	0.5	1.2	1.7
須崎市	-	-	-	-	-	-	-	0.2	-	0.2
宿毛市	-	-	-	-	-	-	-	0.2	1.5	1.7
土佐清水市	-	0.0	-	-	-	-	-	1.1	0.3	1.4
四万十市	-	-	-	-	-	-	0.0	-	4.3	4.3
香南市	-	-	-	-	-	-	-	-	3.9	3.9
香美市	-	-	-	-	-	-	-	-	-	-
東洋町	-	-	-	-	-	-	-	0.1	-	0.1
奈半利町	-	-	-	-	-	-	-	0.1	-	0.1
田野町	-	-	-	-	-	-	-	-	-	-
安田町	-	-	-	-	-	-	-	0.0	-	0.0
北川村	-	-	-	-	-	-	-	-	-	-
馬路村	-	-	-	-	-	-	-	-	-	-
芸西村	-	-	-	-	-	-	-	-	-	-
本山町	-	-	-	-	-	-	-	-	-	-
大豊町	-	-	-	-	-	-	-	-	-	-
土佐町	-	-	-	-	-	-	-	1.4	-	1.4
大川村	-	-	-	-	-	-	-	-	-	-
いの町	-	-	-	-	-	-	-	2.8	-	2.8
仁淀川町	-	-	-	-	-	-	-	-	-	-
中土佐町	-	0.5	-	-	-	-	-	-	0.6	1.1
佐川町	-	0.2	-	-	-	-	-	0.0	0.4	0.6
越知町	-	0.1	0.1	-	-	-	-	-	1.9	2.1
梶原町	-	-	-	-	-	-	-	-	-	-
日高村	-	-	-	-	-	-	-	-	-	-
津野町	-	-	-	-	-	-	-	-	-	-
四万十町	0.0	0.4	-	-	-	-	0.0	-	-	0.4
大月町	-	0.0	-	-	-	-	-	-	0.3	0.3
三原村	-	-	-	-	-	-	-	0.4	-	0.4
黒潮町	-	-	-	-	-	-	0.2	0.0	1.5	1.8

第3編 令和5年市町村別調査結果

(1) 耕作目的の農地の権利移動

区分 市町村別	所有権耕作地有償所有権移転				所有権耕作地無償所有権移転				所有権以外耕作地所有権移転			
	件数	面積			件数	面積			件数	面積		
		総数	田	畑		総数	田	畑		総数	田	畑
県計	56	9.3	9.2	0.1	-	-	-	-	3	2.9	0.5	2.4
高知市	15	1.9	1.8	0.1	-	-	-	-	-	-	-	-
室戸市	-	-	-	-	-	-	-	-	-	-	-	-
安芸市	6	1.2	1.2	-	-	-	-	-	-	-	-	-
南国市	14	2.5	2.5	-	-	-	-	-	-	-	-	-
土佐市	-	-	-	-	-	-	-	-	-	-	-	-
須崎市	1	0.2	0.2	-	-	-	-	-	-	-	-	-
宿毛市	-	-	-	-	-	-	-	-	-	-	-	-
土佐清水市	-	-	-	-	-	-	-	-	-	-	-	-
四万十市	-	-	-	-	-	-	-	-	-	-	-	-
香南市	4	1.0	1.0	-	-	-	-	-	-	-	-	-
香美市	7	1.2	1.2	-	-	-	-	-	-	-	-	-
東洋町	-	-	-	-	-	-	-	-	2	2.9	0.4	2.4
奈半利町	-	-	-	-	-	-	-	-	-	-	-	-
田野町	1	0.1	0.1	-	-	-	-	-	-	-	-	-
安田町	-	-	-	-	-	-	-	-	-	-	-	-
北川村	-	-	-	-	-	-	-	-	-	-	-	-
馬路村	-	-	-	-	-	-	-	-	-	-	-	-
芸西村	6	1.1	1.1	-	-	-	-	-	-	-	-	-
本山町	-	-	-	-	-	-	-	-	-	-	-	-
大豊町	1	0.1	0.1	-	-	-	-	-	-	-	-	-
土佐町	-	-	-	-	-	-	-	-	-	-	-	-
大川村	-	-	-	-	-	-	-	-	-	-	-	-
いの町	1	0.1	0.1	-	-	-	-	-	1	0.1	0.1	-
仁淀川町	-	-	-	-	-	-	-	-	-	-	-	-
中土佐町	-	-	-	-	-	-	-	-	-	-	-	-
佐川町	-	-	-	-	-	-	-	-	-	-	-	-
越知町	-	-	-	-	-	-	-	-	-	-	-	-
梶原町	-	-	-	-	-	-	-	-	-	-	-	-
日高村	-	-	-	-	-	-	-	-	-	-	-	-
津野町	-	-	-	-	-	-	-	-	-	-	-	-
四万十町	-	-	-	-	-	-	-	-	-	-	-	-
大月町	-	-	-	-	-	-	-	-	-	-	-	-
三原村	-	-	-	-	-	-	-	-	-	-	-	-
黒潮町	-	-	-	-	-	-	-	-	-	-	-	-

第3編 令和5年市町村別調査結果

(単位：件、ha)

賃借権の設定 (A)				賃借権の移転				使用貸借による権利の設定 (B)				
件数	面積			件数	面積			件数	面積			
	総数	田	畑		総数	田	畑		総数	田	畑	
1,421	324.3	292.9	31.4	-	-	-	-	413	105.9	87.5	18.4	県計
226	48.5	45.0	3.5	-	-	-	-	49	10.8	8.4	2.4	高知市
6	0.9	0.8	0.2	-	-	-	-	1	0.1	0.1	-	室戸市
87	16.1	15.6	0.5	-	-	-	-	7	0.8	0.8	0.1	安芸市
192	51.4	50.5	1.0	-	-	-	-	56	11.5	11.1	0.4	南国市
111	16.2	14.5	1.8	-	-	-	-	36	7.6	6.6	1.0	土佐市
30	4.0	2.9	1.1	-	-	-	-	2	0.1	0.1	0.0	須崎市
10	1.7	1.7	-	-	-	-	-	21	7.1	7.1	-	宿毛市
11	2.3	2.3	-	-	-	-	-	-	-	-	-	土佐清水市
41	13.4	12.6	0.8	-	-	-	-	8	3.3	3.3	-	四万十市
221	60.3	58.7	1.6	-	-	-	-	39	11.4	10.6	0.8	香南市
117	30.0	28.8	1.2	-	-	-	-	33	7.9	7.5	0.3	香美市
-	-	-	-	-	-	-	-	5	3.2	0.8	2.4	東洋町
26	3.9	3.9	-	-	-	-	-	18	3.4	3.4	-	奈半利町
7	1.2	1.1	0.1	-	-	-	-	-	-	-	-	田野町
2	0.2	0.2	-	-	-	-	-	9	1.7	1.7	-	安田町
11	1.6	1.1	0.6	-	-	-	-	6	1.2	0.4	0.8	北川村
-	-	-	-	-	-	-	-	-	-	-	-	馬路村
30	5.6	5.6	-	-	-	-	-	6	1.2	1.2	-	芸西村
38	9.1	8.8	0.2	-	-	-	-	14	2.4	2.2	0.2	本山町
24	3.9	2.1	1.9	-	-	-	-	1	0.2	0.2	-	大豊町
-	-	-	-	-	-	-	-	-	-	-	-	土佐町
-	-	-	-	-	-	-	-	-	-	-	-	大川村
13	2.5	1.7	0.8	-	-	-	-	11	1.5	0.6	1.0	いの町
-	-	-	-	-	-	-	-	-	-	-	-	仁淀川町
3	0.7	0.7	0.0	-	-	-	-	3	1.5	1.5	-	中土佐町
37	6.3	0.7	5.6	-	-	-	-	44	9.6	6.0	3.7	佐川町
7	1.3	0.5	0.8	-	-	-	-	7	1.2	-	1.2	越知町
-	-	-	-	-	-	-	-	-	-	-	-	梶原町
15	2.6	2.6	-	-	-	-	-	-	-	-	-	日高村
-	-	-	-	-	-	-	-	-	-	-	-	津野町
39	12.7	12.3	0.4	-	-	-	-	25	15.0	12.3	2.7	四万十町
1	0.2	-	0.2	-	-	-	-	-	-	-	-	大月町
45	16.7	11.7	5.0	-	-	-	-	1	0.9	0.9	-	三原村
71	10.9	6.7	4.2	-	-	-	-	11	2.1	0.7	1.3	黒潮町

第3編 令和5年市町村別調査結果

(単位：件、ha)

区分 市町村別	使用貸借による権利の移転				農地の権利移動の合計				(再掲) 利用権設定の総数 (A+B)			
	件数	面積			件数	面積			件数	面積		
		総数	田	畑		総数	田	畑		総数	田	畑
県計	1.0	0.4	0.4	-	2,231	518.0	460.6	57.4	1,894	442.9	390.6	52.3
高知市	-	-	-	-	323	72.4	62.8	9.6	290	61.2	55.1	6.0
室戸市	-	-	-	-	3	1.0	0.3	0.7	7	1.1	0.9	0.2
安芸市	-	-	-	-	89	16.6	16.3	0.3	100	18.2	17.6	0.5
南国市	1.0	0.4	0.4	-	354	96.5	93.8	2.7	263	65.8	64.5	1.3
土佐市	-	-	-	-	175	32.8	30.3	2.4	147	23.9	21.1	2.7
須崎市	-	-	-	-	41	6.3	5.1	1.2	33	4.3	3.2	1.1
宿毛市	-	-	-	-	8	1.9	1.9	-	31	8.9	8.9	-
土佐清水市	-	-	-	-	14	2.5	1.5	1.0	11	2.3	2.3	-
四万十市	-	-	-	-	48	10.6	9.0	1.7	49	16.7	15.9	0.8
香南市	-	-	-	-	133	28.9	28.9	-	264	72.6	70.3	2.4
香美市	-	-	-	-	211	56.5	53.4	3.1	157	39.0	37.5	1.6
東洋町	-	-	-	-	5	1.9	1.4	0.6	7	6.1	1.2	4.9
奈半利町	-	-	-	-	71	10.8	10.7	0.1	44	7.3	7.3	-
田野町	-	-	-	-	13	1.9	1.8	0.1	8	1.3	1.2	0.1
安田町	-	-	-	-	28	3.7	3.7	-	11	2.0	2.0	-
北川村	-	-	-	-	49	8.8	4.5	4.3	17	2.9	1.5	1.4
馬路村	-	-	-	-	-	-	-	-	-	-	-	-
芸西村	-	-	-	-	66	12.1	12.0	0.1	42	7.9	7.9	-
本山町	-	-	-	-	37	5.2	4.9	0.3	52	11.5	11.1	0.4
大豊町	-	-	-	-	30	5.1	4.4	0.7	26	4.1	2.3	1.9
土佐町	-	-	-	-	15	5.9	3.7	2.1	-	-	-	-
大川村	-	-	-	-	1	0.3	-	0.3	-	-	-	-
いの町	-	-	-	-	31	9.1	3.5	5.6	26	4.1	2.4	1.8
仁淀川町	-	-	-	-	-	-	-	-	-	-	-	-
中土佐町	-	-	-	-	-	-	-	-	6	2.2	2.2	0.0
佐川町	-	-	-	-	88	16.2	12.8	3.5	81	15.9	6.6	9.3
越知町	-	-	-	-	23	2.4	1.2	1.2	14	2.5	0.5	2.0
梶原町	-	-	-	-	-	-	-	-	-	-	-	-
日高村	-	-	-	-	12	2.3	2.3	-	15	2.6	2.6	-
津野町	-	-	-	-	32	5.5	5.2	0.3	-	-	-	-
四万十町	-	-	-	-	156	51.7	48.6	3.1	64	27.7	24.6	3.1
大月町	-	-	-	-	1	1.7	-	1.7	1	0.2	-	0.2
三原村	-	-	-	-	57	19.5	16.0	3.5	46	17.7	12.6	5.0
黒潮町	-	-	-	-	117	28.0	20.7	7.4	82	13.0	7.5	5.6

第3編 令和5年市町村別調査結果

(ア) 総数

(単位：件、ha)

区分 市町村別	総 数		賃 借 権		使用貸借による権利		農業経営の委託 による権利	
	件 数	面 積	件 数	面 積	件 数	面 積	件 数	面 積
県計	657	140.3	520	113.4	137	26.9	-	-
高知市	68	8.8	51	6.4	17	2.5	-	-
室戸市	1	0.2	-	-	1	0.2	-	-
安芸市	2	0.1	2	0.1	-	-	-	-
南国市	182	50.0	149	40.3	33	9.7	-	-
土佐市	80	11.3	67	9.8	13	1.5	-	-
須崎市	-	-	-	-	-	-	-	-
宿毛市	1	1.0	1	1.0	-	-	-	-
土佐清水市	2	0.4	2	0.4	-	-	-	-
四万十市	36	10.5	32	9.9	4	0.5	-	-
香南市	68	15.5	57	14.0	11	1.4	-	-
香美市	65	11.4	46	8.7	19	2.7	-	-
東洋町	-	-	-	-	-	-	-	-
奈半利町	2	0.3	1	0.2	1	0.1	-	-
田野町	-	-	-	-	-	-	-	-
安田町	5	0.8	1	0.1	4	0.7	-	-
北川村	-	-	-	-	-	-	-	-
馬路村	-	-	-	-	-	-	-	-
芸西村	25	4.3	25	4.3	-	-	-	-
本山町	-	-	-	-	-	-	-	-
大豊町	-	-	-	-	-	-	-	-
土佐町	-	-	-	-	-	-	-	-
大川村	-	-	-	-	-	-	-	-
いの町	-	-	-	-	-	-	-	-
仁淀川町	-	-	-	-	-	-	-	-
中土佐町	-	-	-	-	-	-	-	-
佐川町	60	11.4	41	6.2	19	5.1	-	-
越知町	4	1.8	3	1.6	1	0.1	-	-
梶原町	-	-	-	-	-	-	-	-
日高村	-	-	-	-	-	-	-	-
津野町	-	-	-	-	-	-	-	-
四万十町	55	11.6	41	9.3	14	2.3	-	-
大月町	-	-	-	-	-	-	-	-
三原村	1	0.9	1	0.9	-	-	-	-
黒潮町	-	-	-	-	-	-	-	-

第3編 令和5年市町村別調査結果

(イ) 利用権の再設定

(単位：件、ha)

区分 市町村別	同一人を借り手に再設定		借り手を変更して再設定		再設定する予定		再設定せず		再設定の有無不明		合計	
	件数	面積	件数	面積	件数	面積	件数	面積	件数	面積	件数	面積
県計	138	29.0	16	5.1	88	14.2	348	78.0	67	14.0	657	140.3
高知市	-	-	-	-	2	0.2	43	6.1	23	2.5	68	8.8
室戸市	-	-	-	-	-	-	1	0.2	-	-	1	0.2
安芸市	2	0.1	-	-	-	-	-	-	-	-	2	0.1
南国市	81	20.4	3	1.0	37	7.9	61	20.7	-	-	182	50.0
土佐市	44	5.3	-	-	-	-	36	5.9	-	-	80	11.3
須崎市	-	-	-	-	-	-	-	-	-	-	-	-
宿毛市	-	-	-	-	-	-	1	1.0	-	-	1	1.0
土佐清水市	-	-	-	-	-	-	2	0.4	-	-	2	0.4
四万十市	-	-	-	-	-	-	-	-	36	10.5	36	10.5
香南市	-	-	-	-	-	-	68	15.5	-	-	68	15.5
香美市	3	0.6	5	1.6	-	-	57	9.2	-	-	65	11.4
東洋町	-	-	-	-	-	-	-	-	-	-	-	-
奈半利町	-	-	-	-	-	-	2	0.3	-	-	2	0.3
田野町	-	-	-	-	-	-	-	-	-	-	-	-
安田町	-	-	-	-	-	-	5	0.8	-	-	5	0.8
北川村	-	-	-	-	-	-	-	-	-	-	-	-
馬路村	-	-	-	-	-	-	-	-	-	-	-	-
芸西村	-	-	2	0.4	2	0.3	15	2.8	6	0.8	25	4.3
本山町	-	-	-	-	-	-	-	-	-	-	-	-
大豊町	-	-	-	-	-	-	-	-	-	-	-	-
土佐町	-	-	-	-	-	-	-	-	-	-	-	-
大川村	-	-	-	-	-	-	-	-	-	-	-	-
いの町	-	-	-	-	-	-	-	-	-	-	-	-
仁淀川町	-	-	-	-	-	-	-	-	-	-	-	-
中土佐町	-	-	-	-	-	-	-	-	-	-	-	-
佐川町	7	1.6	4	0.5	23	2.6	26	6.7	-	-	60	11.4
越知町	-	-	2	1.5	-	-	2	0.2	-	-	4	1.8
梶原町	-	-	-	-	-	-	-	-	-	-	-	-
日高村	-	-	-	-	-	-	-	-	-	-	-	-
津野町	-	-	-	-	-	-	-	-	-	-	-	-
四万十町	-	-	-	-	24	3.2	29	8.2	2	0.2	55	11.6
大月町	-	-	-	-	-	-	-	-	-	-	-	-
三原村	1	0.9	-	-	-	-	-	-	-	-	1	0.9
黒潮町	-	-	-	-	-	-	-	-	-	-	-	-