

令和6年地震災害  
第2回高知県災害対策本部会議

- 1 日 時 令和6年4月18日(木) 9:00～
- 2 場 所 本庁舎2階 第二応接室
- 3 議 題
  - (1) 今後の気象状況等について
  - (2) 被害等の概要について
  - (3) 各部の対応について
  - (4) 国からの情報
- 4 知事から各部長への指示事項
- 5 県民の皆様へのメッセージ

## 令和6年4月17日地震災害に係る被害状況等について

※下線は第1回災害対策本部会議からの変更点

### 危機管理部（災害対策本部事務局）

#### 1 地震に関する情報

発生：令和6年4月17日（水） 23時14分頃

震源地：豊後水道

震源の深さ：約39km

規模：マグニチュード 6.6 (速報値の6.4から更新)

津波：この地震による津波の心配なし

震度：震度6弱 宿毛市桜町

震度5弱 宿毛市片島

震度4 土佐清水市有永、四万十市古津賀、梶原町広野、  
四万十町窪川中津川、四万十町大正、四万十町琴平町  
大月町弘見、三原村来栖野、黒潮町入野

南海トラフ臨時情報：気象庁の発表では、南海トラフ地震との関係を調査するマグニチュードの基準未満の地震です。

※地震に関する情報の詳細は、危機管理部別紙1のとおり

#### 2 配備体制の状況

##### (1) 県の配備体制

4月17日 23時14分 災害対策本部（震災第4配備） 設置

23時14分 須崎災害対策支部 設置

23時14分 中央西災害対策支部 設置 4/18 03時22分 警戒支部体制に移行

23時25分 幡多災害対策支部 設置

情報連絡員2名を宿毛市に派遣

23時35分 中央東災害対策支部 設置 4/18 02時53分 警戒支部体制に移行

23時40分 安芸災害対策支部 設置 4/18 02時24分 警戒支部体制に移行

4月18日 00時30分 第1回災害対策本部会議

(2) 市町村の配備体制

災害対策本部体制 1市

配備体制 4市町村

準備体制 1市町村

市町村	配備体制種別	設置日時	解散日時
高知市	配備体制	2024/04/17 23:20	2024/04/18 1:30
南国市	準備体制	2024/04/17 23:30	2024/04/17 23:40
	配備体制	2024/04/17 23:40	2024/04/18 2:45
香南市	配備体制	2024/04/17 23:40	2024/04/18 2:00
香美市	配備体制	2024/04/17 23:35	2024/04/18 1:30
いの町	配備体制	2024/04/17 23:50	2024/04/18 1:00
佐川町	配備体制	2024/04/17 23:30	2024/04/18 1:00
越知町	準備体制	2024/04/17 23:30	2024/04/18 2:30
須崎市	配備体制	2024/04/17 23:40	2024/04/18 1:40
中土佐町	配備体制	2024/04/17 23:27	2024/04/18 2:00
檮原町	配備体制	2024/04/17 23:20	
四万十町	配備体制	2024/04/17 23:20	2024/04/18 3:00
宿毛市	災害対策本部	2024/04/17 23:30	
土佐清水市	災害対策本部	2024/04/17 23:40	2024/04/18 1:00
	配備体制	2024/04/18 1:00	
四万十市	配備体制	2024/04/17 23:34	2024/04/18 6:30
大月町	配備体制	2024/04/17 23:20	
三原村	配備体制	2024/04/17 23:30	
黒潮町	準備体制	2024/04/18 0:50	

※市町村別の詳細は危機管理部別紙2「被害状況総括表」のとおり

(3) 他機関からの県へのリエゾン等

ア 国

4月18日 【四国地方整備局】：1名

【陸上自衛隊第14旅団司令部】：2名

04:50 中部航空方面隊のUH-1J (04502) による情報収集

松山駐屯地から宇和島・宿毛方面に向け出発

【陸上自衛隊第50普通科連隊】：2名

【海上保安庁高知海上保安部】：2名

【中国四国農政局高知県拠点】：1名

【高知地方気象台】：1名

イ 他県

なし

ウ 民間  
なし

### 3 避難の状況

避難所開設数：1市 10箇所

(最大 1市 10箇所)

避難者数：1市 23人

(最大 1市 23人)

※市町村別の詳細は危機管理部別紙3「避難情報総括表」のとおり

### 4 被害状況

#### (1) 人的被害及び住家被害

ア 人的被害

軽傷 1名

イ 住家被害

なし

※市町村別の詳細は、危機管理部別紙2「被害状況総括表」のとおり

#### (2) ライフラインの状況

ア 電力

なし

※伊方発電所においては、現在、設備の巡視点検を実施中（3号機運転継続中）。

イ 水道

宿毛市西地区 断水（復旧作業中）

→濁りへの対応として宿毛市が給水車を国交省土佐国、高知市及び四万十市に要請

ウ その他

なし

#### (3) 道路の被害、孤立集落の状況等

ア 道路被害等

##### ○宿毛市

水道管被害、電柱倒壊を確認。

石積崩落、瓦の落下やブロック塀倒壊等による道路被害 10箇所

住家の瓦やガラス被害 10箇所

##### ○梶原町

道路 2箇所

町道松谷線 松谷集会所 上流 300mで落石と倒木により通行不可。

中平栲原線 大向峠上流 200mで落石と倒木により通行不可

## イ 孤立集落

### ○栲原町

1 地区（松谷）で落石・倒木（町道松谷線）による孤立（復旧解除見込み：未定）。

## 5 その他被害及び対応状況

### 危機管理部

#### 【被害状況】

4月18日 04:09 情報連絡員に宿毛市災害対策本部の内容を確認。

- ・5時頃に孤立の可能性がある2地区を自衛隊と土木課で確認予定
- ・5時半頃から2名×8班体制でパトロール予定 など

07:00 各市町村に被害状況の確認

土佐清水市下ノ加江での土砂崩れ（対応済み）。その他新たな被害報告なし。

07:17 情報連絡員に宿毛市災害対策本部（07:00開催）の内容を確認。

- ・ガラス割れや瓦の落下等の被害を確認。道路通行止めはなし
- ・あったかふれあいセンターと小中学校は本日休みとする など

#### 【対策の状況】

4月18日 00:32 海保航空機 MA953による高知県沿岸の情報収集開始→異常なし

02:00 巡視船艇4隻による情報収集を順次開始→05:30 県西部調査中

04:45 海保航空機 MA724による高知県西部沿岸の情報収集→異常なし

05:33 消防防災ヘリ（おとめ）による情報収集開始→大月町沿岸部で土砂崩れを確認（道路への影響なし）

#### 【今後の対応】

引き続き、情報収集に努める。

### 土木部

#### 【被害状況】

##### 1. 河川

###### (1) ダム

- ア 坂本ダム：一次点検異常なし。（二次点検実施中）
- イ 以布利川ダム：一次点検異常なし。

###### (2) 河川

- ・堤防等の被害の情報無し（点検継続中）

##### 2. 道路

###### (1) 四国内の高速道路及び県内の直轄国道の通行止め

- ・松山自動車道 伊予～西予宇和 通行止め【4/18 02:30 解除】

(2) 県管理道路の被災等

- ・県道中平栲原線（高岡郡栲原町初瀬）土砂崩れ：全面通行止
- ・県道間崎布堂ヶ谷線（土佐清水市）土砂崩れ【4/18 2:20 崩土撤去完了】

(3) 市町村管理道路の被災等

- ・栲原町道松谷線（松谷集落）倒木・落石：全面通行止【孤立発生：5世帯10人】

3. 土砂災害

- ・被害なし

4. 港湾・海岸

(1) 宿毛湾港

大島地区 エプロンに沈下が見られる。

(2) 海岸施設

被害なし

5. 下水道

【流域下水道】（震度3）

- ・高須浄化センター被害なし

【宿毛市】（震度6弱）

- ・宿毛クリーンセンター（下水処理場）、宿毛ポンプ場、高砂ポンプ場  
被害なし
- ・下水管渠確認中

【その他の市町村】（震度4：四万十市、四万十町、栲原町）

- ・被害なし

6. 上水道

- ・宿毛市内で配水本管の破損による漏水確認（1件）
- ・給水管の破損（濁り含む）25～30件

7. 公園施設

- ・指定管理者からの被害報告なし

8. 公営住宅

- ・被害なし

9. 高知駅大屋根

- ・外観目視点検被害なし

10. 農業集落排水施設

- ・市町村からの被害報告なし

## 【対策の状況】

### 1. 河川

#### (1) ダム

ア 坂本ダム：一次点検完了（異常なし）、二次点検中

イ 以布利川ダム：一次点検完了（異常なし）、震度等から二次点検不要

※それ以外の県管理ダムは震度3以下のため、点検不要

#### (2) 河川

・震度4以上の18水系52河川で堤防等の点検を実施中

### 2. 道路

・県管理道路(国道分)の1次パトロール完了【4/18 02:40時点 異常なし】

・被災箇所については、全面通行止めを実施

【パトロール実施状況(7:00時点)】

実施済：須崎土木事務所、四万十町事務所

実施中：幡多土木事務所、宿毛事務所、土佐清水事務所

### 3. 土砂災害

・対策の必要なし

### 4. 港湾・海岸

・対策の必要なし

### 5. 下水道

・処理場、ポンプ場について再点検予定

・宿毛市下水管渠緊急点検中

### 6. 上水道

・宿毛市内で漏水確認、配水本管修理対応中1件

### 7. 公園施設

・対策の必要なし

### 8. 公営住宅

・対策の必要なし

### 9. 高知駅大屋根

・対策の必要なし

### 10. 農業集落排水施設

【宿毛市】(震度6弱)

二ノ宮地区

被害なし(明るくなって現地確認予定)

【その他の市町村】（震度4：四万十市、四万十町、梶原町、三原村、黒潮町）  
被害報告なし

### 【今後の対応】

#### 1. 河川

- (1) 坂本ダムで二次点検を実施中
- (2) 18水系52河川で堤防等の点検を実施中

#### 2. 道路

- (1) 安全が確認されしだい、順次施設のパトロール開始
- (2) 県道中平梶原線（高岡郡梶原町初瀬）土砂崩れ：全面通行止  
⇒ 朝8:00～崩土撤去作業予定
- (3) 梶原町道松谷線（松谷集落）倒木・落石：全面通行止【孤立発生：5世帯10人】  
⇒ 朝7:00～現地作業着手済（復旧未定）

#### 3. 土砂災害

- (1) 安全が確認されしだい、順次施設のパトロール開始
- (2) 緊急点検対象の施設なし  
※緊急点検：震度5弱以上の場合、15m以上のダムで点検を実施

#### 4. 港湾・海岸

- (1) 引き続きパトロールを継続

#### 5. 下水道

- (1) 安全が確認されしだい、順次施設のパトロール開始

#### 6. 上水道

- (1) 安全が確認されしだい、順次施設のパトロール開始

#### 7. 公園施設

- (1) 公園利用者の安全確認

#### 8. 公営住宅

- (1) 引き続き情報収集を行う

#### 9. 高知駅大屋根

- (1) なし

#### 10. 農業集落排水施設

- (1) 安全が確認されしだい、順次施設のパトロール開始

#### 11. その他

- (1) 宅地危険度判定の体制構築準備（都市計画課）



- ・判定実施要否の判断を依頼（幡多地区市町村）
- ・愛媛県へ支援必要性など情報共有の依頼

(2) 応急危険度判定の体制構築準備（建築指導課）

- ・宿毛市のほか、四万十市、土佐清水市、黒潮町、大月町、三原村、四万十町、梶原町（計8市町村）に応急危険度判定の要否の判断を依頼  
→ 宿毛市のみ返信あり。4月18日午前1時の時点では建築物の被害は認められな  
いため応急危険度判定は不要とのこと。

(3) 高知県土砂災害警戒情報発表基準の暫定的運用開始

宿毛市：通常基準の7割の暫定基準

**総合企画部**

＜県庁主要システム等＞

【被害状況】

(1) 主要システム等の状況 関係各所に確認の結果、特段の問題なし。

- ①LGWAN ○問題なし 4/18 00:10 LGWAN 運用管理センター
- ②庁内クラウド ○問題なし 4/18 00:25 STNet データセンター
- ③高知県情報ハイウェイ ○問題なし 4/18 01:03 STNet データセンター
- ④高知県情報セキュリティクラウド ○問題なし 4/18 02:00 KCC
- ⑤県庁ネットワーク ○問題なし 4/18 02:00 KCC
- ⑥共通基盤 ○問題なし 4/18 01:36 KCC

(2) その他の障害情報

- ・大月町役場の支援員のルータ不通（pingが飛ばない）→4/18 02:00 復旧を確認 KCC

＜公共交通関係＞

【被害状況】

宿毛駅の1階部分に若干のヒビ割れ（駅の運用に問題なし）

【運行状況】

1. 鉄道

(1) JR四国

土讃線：高知駅～窪川駅間 平常運行

予土線：窪川駅～宇和島駅間 路線等点検のため終日運休

(2) 土佐くろしお鉄道

中村・宿毛線：平常運行

2. 高速バス：平常運行

3. 路線バス：平常運行

高知高陵交通：松原線にて落石のため迂回運行

4. 軌道：平常運行

## 5. 航空：平常運行

### 【対策の状況】

特になし

### 【今後の対応】

引き続き情報収集に努め、必要に応じて適切な対応を行う。

## 総務部

### 【被害状況】

#### (1) 職員の状況

現時点で被害なし

#### (2) 所管施設の状況

##### ①本庁舎、西庁舎、北庁舎

現時点で被害なし

##### ②その他の所管施設・職員宿舎

現時点で被害なし

### 【対策の状況】

特になし

### 【今後の対応】

引き続き、職員や施設の状況の把握に努める

## 健康政策部

### 【被害状況】

#### 1 災害拠点病院

##### ○幡多けんみん病院【県立病院課より聴き取り】

- ・4階NICUの壁にひびが入る
- ・被害情報としては、エレベーターが停止しているという情報のみ
- ・現在、水漏れないか確認作業中

#### 2 救護病院

##### ○聖ヶ丘病院（宿毛市）

- ・エレベーター停止

##### ○渭南病院（土佐清水市）

- ・エレベーター1台が停止していたが復旧確認済み

##### ○なかとさ病院（中土佐町）

- ・エレベーターが停止していたが復旧確認済み

※その他、幡多圏域及び県内の病院について EMIS（広域災害救急医療情報システム）に被害情報登録なし

#### 3 県施設被害状況

##### ○食肉衛生検査所（四万十市）

検査室の器具1つ割れる

## 【対策の状況】

### 1 高知県保健医療調整本部関係

- ・4/17（水） 23:14 高知県西部で震度6弱が発生したことに伴い、高知県保健医療調整本部及び各保健医療支部を設置
- ・4/17（水） 1:03 幡多保健医療調整支部より管内応援要請なしとの連絡

### 2 DMAT 関係

- ・4/17（水） 23:19 高知県西部で震度6弱が発生したことに伴い、EMISを災害モードに切替
- ・4/17（水） 23:40 県内DMAT指定医療機関にDMAT待機要請
- ・4/17（水） 23:53 DMAT事務局から現状確認
- ・4/18（木） 0:00 県内DMAT指定医療機関にDMAT待機要請一斉メール送信
- ・4/18（木） 0:15 災害医療コーディネーター 西山 Dr、井原 Dr、災対本部に参集  
高知大 高橋ロジ、医療機関の被災状況確認中
- ・4/18（木） 1:20 DMAT調整本部立ち上げについて協議
- ・4/18（木） 1:55 DMAT待機要請解除について協議（解除決定）
- ・4/18（木） 2:04 DMAT事務局へDMAT調整本部を立ち上げないこと・DMAT待機要請解除を報告
- ・4/18（木） 2:14 県内DMAT指定医療機関にDMAT待機要請解除の一斉メール送信

### 3 保健活動・DHEAT 関係

- ・4/17（水） 23:57 厚生労働省健康・生活衛生局健康課地域保健室から被害状況の確認  
DHEAT、保健活動チーム派遣の要否確認  
認及び
- ・4/18（木） 1:06 現時点で応援要請なしと回答

### 4 各分野のコーディネーター関係

- ・4/18（木） 0:30 災害薬事コーディネーター 薬務衛生課に参集

### 5 モニタリングポスト関係

- ・4/18（木） 1:06 影響なし（衛生環境研究所確認）

## 【今後の対応】

- ・各福祉保健所管内の被害状況の確認を引き続き行う

### 子ども・福祉政策部

被害なし

### 文化生活部

#### 【被害状況】

##### 1 県立施設

- (1) 美術館：被害なし。収蔵品は確認中。

- (2) 文学館：外観上の被害なし
- (3) 県民文化ホール：外観上の被害なし
- (4) 歴史民俗資料館：被害なし。収蔵品は確認中。
- (5) 埋蔵文化財センター：被害なし。収蔵品は確認中。
- (6) 坂本龍馬記念館：被害なし。収蔵品は確認中。
- (7) 高知城歴史博物館：被害なし。収蔵品は確認中。
- (8) 高知城：被害なし
- (9) 消費生活センター：被害なし
- (10) 交通安全こどもセンター：外観上の被害なし

2 県立大学、私立学校、専門学校  
確認中

3 その他

- (1) (公財) 高知県国際交流協会 (高知市本町)：外観上の被害なし

#### 【対策の状況】

- 1 所管施設等の被害状況の確認 (上記【被害状況】参照)
- 2 職員の安否確認 (134 / 142人 : 94.4%)
  - (1) 文化国際課 : 35 / 37人の安全確認済み
  - (2) 国民文化祭課 : 10 / 10人の安全確認済み
  - (3) 歴史文化財課 : 34 / 39人の安全確認済み
  - (4) 県民生活課 : 34 / 34人の安全確認済み
  - (5) 私学・大学支援課 : 21 / 22人の安全確認済み

#### 【今後の対応】

引き続き被害等情報の把握に努める。

### 産業振興推進部

#### 【被害状況】

現時点でなし

#### 【対策の状況】

- 1 部内各課及び地域本部の連絡体制の確立、各課等での被害等情報の把握と速やかな報告を指示
- 2 県内企業の被害状況等の把握
  - (1) 4月18日0時時点で、大手卸事業者に県内メーカー含め被害があった場合に連絡を依頼。7時時点で、県内企業からの被害情報は確認されていない。
- 3 幡多地域本部の地域支援企画員(6名)を6市町村の情報連絡員として配置(継続中)

#### 【今後の対応】

地震による被害等情報の収集を継続

## 商工労働部

### 【被害状況】

- ・産業振興センター、出先機関（工業技術センター、紙産業技術センター、海洋深層水研究所、高知高等技術学校、中村高等技術学校）は建物等の被害なし

### 【対策の状況】

- ・4/18 部内各課・出先機関に対し、連絡体制の確立を指示
- ・商工会議所・商工会連合会など関係団体、誘致企業等に被害状況を確認中

### 【今後の対応】

- ・関係団体や誘致企業の被害等情報の収集

## 観光振興スポーツ部

### 【被害状況】

1. 高知県立足摺海洋館
  - ・被害情報なし
2. 高知県観光コンベンション協会
  - (1) こうち旅広場
    - ・被害情報なし

### 【対策の状況】

特に無し

### 【今後の対応】

引き続き被害情報の収集に努める

## 農業振興部

### 【被害状況】（調査継続中）

- 1 農作物関係  
現時点で被害情報なし
- 2 畜産関係  
現時点で被害情報なし
- 3 農地・農業用施設関係  
現時点で被害情報なし
- 4 その他県有施設等  
現時点で被害情報なし

## 【対策の状況】

- 1 職員の安否確認を実施
- 2 関係機関に対し、引き続きの被害状況収集依頼済

## 【今後の対応】

- 1 被害状況の早期把握

現時点で点検が完了していないため池等について、速やかに現地調査を行い被害状況を把握し、被害があった場合は早期復旧に向けた対応に繋げる。

## 林業振興・環境部

### 【被害状況】

- 1 林道施設災害
  - (1) 梶原町 1箇所（松谷線）
    - ・法面崩壊（L=5.0m）、通行止め
    - ・人家5戸孤立、人的被害なし

### 【対策の状況】

- 1 林道施設災害
  - (1) 松谷線
    - ・朝7時から倒木および落石の除去開始

### 【今後の対応】

- 1 林道施設災害
  - (1) 松谷線
    - ・午後から通行可能となる見込み

- 2 その他

(1) 林業事務所において、現在、工事を施工している現場担当者に現場状況の確認を指示するとともに、管内の林業関係者に対し、施設等の被害状況の確認を依頼。

## 水産振興部

### 【被害状況】

- ①県管理漁港
  - ・大月町柏島漁港でエプロンの沈下・クラック発生
  - ・大月町泊浦漁港で若干のエプロン沈下

### 【対策の状況】

- ・漁業者の水揚げ等への影響を確認し、危険が生ずる恐れがあるときは立ち入りを制限
- ・市町村管理漁港については、市町村に確認を依頼中

### 【今後の対応】

- ・漁業者の水揚げ等への影響を確認し、危険が生ずる恐れがあるときは立ち入りを制限

## 会計管理部

## 【被害状況】

### 1 システムの被害状況

- (1) 新旅費システム 稼働中
- (2) その他のシステム 稼働確認中  
7時時点では保守委託先よりシステム被害の報告なし

### 2 指定金融機関及び支払証取扱金融機関店舗の被害状況

- (1) 四国銀行（指定金融機関） 県庁支店ほか 33 店舗 被害なし
- (2) 高知銀行（嶺北支店、梶原支店、大正支店） 被害なし
  
- (3) 幡多信用金庫（平田支店、入野支店） 被害状況等確認中

### 3 局内職員の状況

- (1) 本部長（局長）
- (2) その他の職員：安否確認 57 名中 56 名確認済、未確認 1 名

## 【対策の状況】

### 【今後の対応】

- 1 システムに被害あった場合：早期復旧に向けて対応を行う。
- 2 被災店舗があった場合、支払証取扱店にしている出先機関へ連絡調整。  
引き続き、取扱店の被害状況の確認を行う。

## 公営企業部

### 【被害状況】

- 1 電気工水施設
  - ・全施設被害なし  
(水力発電所、ダム、風力発電所、工業用水道施設)
- 2 県立病院
  - (1) 幡多けんみん病院（宿毛市）
    - ・エレベーターが停止 → 4月18日 1時30分 復旧
    - ・人、建物、設備、ライフライン 被害なし
  - (2) あき総合病院（安芸市）
    - ・被害なし

### 【対策の状況】

- 1 職員安否確認システム登録状況
  - (1) 電気工水課 回答 21人/22人中（回答率 95%）
  - (2) 県立病院課 回答 10人/15人中（回答率 67%）
  - (3) 発電管理事務所 回答 20人/20人中（回答率 100%）
  - (4) 総合制御所 回答 19人/19人中（回答率 100%）
  - (5) あき総合病院 回答 189人/430人中（回答率 44%）
  - (6) 幡多けんみん病院 回答 274人/528人中（回答率 52%）

### 【今後の対応】

- 1 県立病院

(1) 幡多けんみん病院

- ・通常どおり、診療を実施する。

・その旨、病院ホームページにてお知らせする。

**教育部**

**【被害状況】**

4/17(水)に震度4以上が確認された8市町村の市町村教育委員会及び県立学校等に被害状況の報告を7時までにもらうよう通知(18日2:00)したところ、以下の報告あり。

※下記報告があったところ以外については現時点で被害状況は確認されていない。

1 学校等

(1) 市町村立学校

ア 宿毛小の運動場付近の基礎のコンクリートにひび割れを確認

(2) 県立学校

ア 窪川高等学校

- ・4階軒下にクラックが発生している模様

イ 宿毛高等学校

- ・渡り廊下のひび割れ、窓ガラス破損、天井の一部が落下等の被害が確認

(3) 保育施設

現時点で被害情報なし

2 県立幡多青少年の家(黒潮町)

被害情報なし

**【対策の状況】**

1 休校情報

宿毛市教育委員会・・・4月18日(木) 宿毛市立小・中学校は終日休校

宿毛高校(全日制のみ)・・・4月18日(木) 終日休校

2 その他

4月18日は全国学力・学習状況調査の実施日であったが、宿毛市について本日休校となるため実施しない。今後の実施については未定。

**【今後の対応】**

引き続き、学校施設等の被害情報を収集

**公安部**

**【被害状況】**

1 災害に関する110番件数

0件(4/17 23:14から4/18 06:00まで)

2 人的被害



把握なし

**【対策の状況】**

1 体制等

- 4/17 23:14、本部長を長とする非常災害警備本部を設置
- 県下約 700 人体制（最大時）で被害情報の収集等を実施

2 警察ヘリ

- (1) 4/18 00:42~02:27 (活動場所：高知県宿毛市、愛媛県愛南町・宇和島市)
- (2) 4/18 05:56~07:33 (活動場所：高知県宿毛市・禰原町)

**【今後の対応】**

被害情報収集に努め、警察措置が必要な事案について、迅速・的確に対応していく。



[ホーム](#) > [各種申請・ご案内](#) > [報道発表資料](#) > [令和6年報道発表資料](#) >  
令和6年4月17日23時14分頃の豊後水道の地震について

## 令和6年4月17日23時14分頃の豊後水道の地震について

- [報道発表日](#)
- [本文](#)
- [問合せ先](#)
- [資料全文](#)
- [最新の地震・津波に関する情報](#)

### 報道発表日

令和6年4月18日

### 本文

地震の概要	
検知時刻（最初に地震を検知した時刻）	4月17日23時14分
発生時刻（地震が発生した時刻）	4月17日23時14分
マグニチュード	6.6（暫定値；速報値の6.4から更新）
発生場所	豊後水道 深さ 39km（暫定値；速報値 深さ約 50kmから更新）
発震機構	東西方向に張力軸を持つ正断層型の地震（速報）
震度	【最大震度6弱】愛媛県の愛南町(あいなんちょう)、高知県の宿毛市(すくもし)で震度6弱を観測したほか、中部地方から九州地方にかけて震度5強～1を観測
地震活動の状況（18日00時40分現在）	今回の地震発生後、震度1以上を観測した地震が8回発生（震度4：1回 震度3：1回 震度2：2回 震度1：4回）
長周期地震動の観測状況	高知県西部で長周期地震動階級2を観測

### （防災上の留意事項）

この地震による津波の心配はありません。

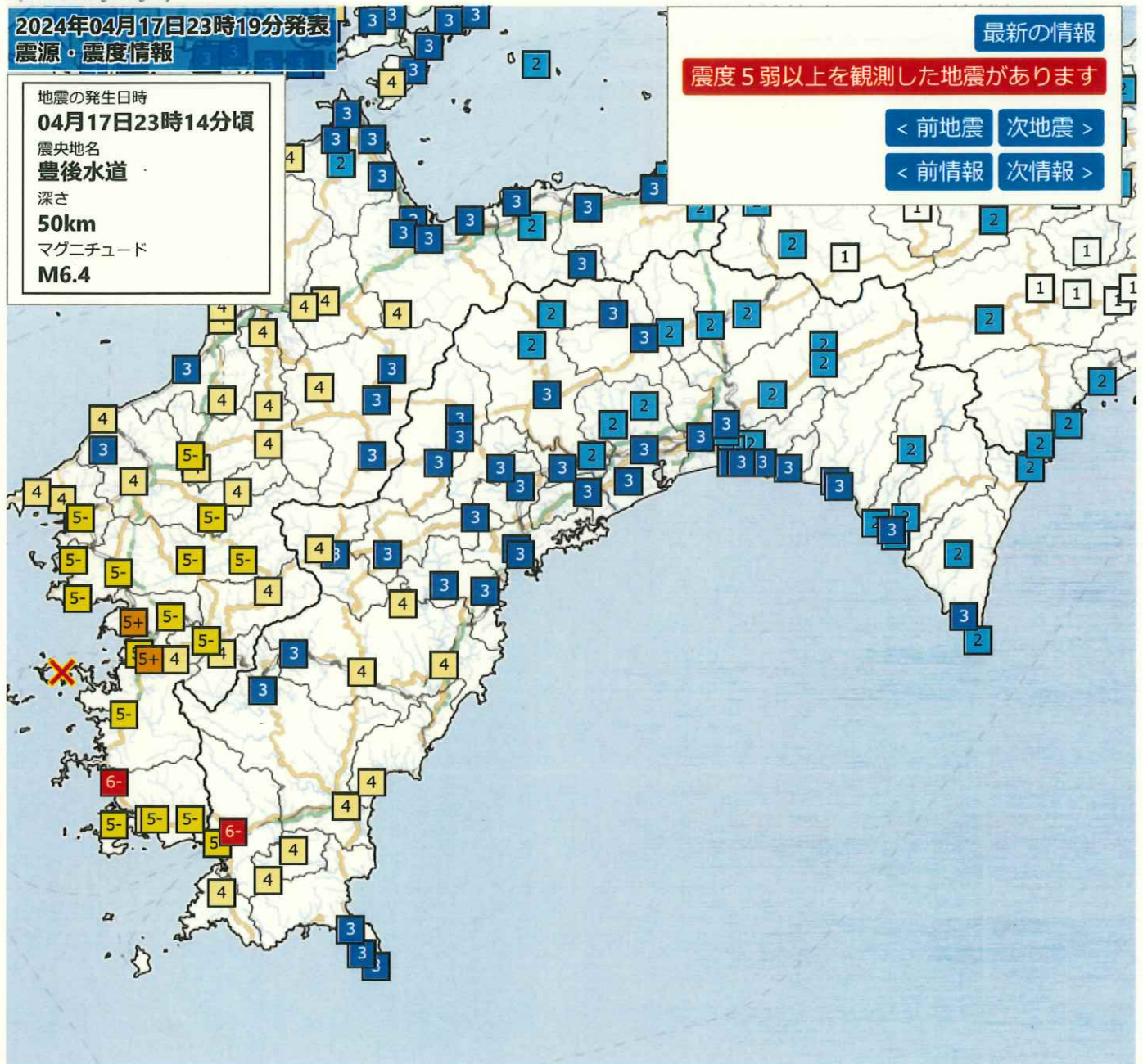
2024年04月17日23時19分発表  
震源・震度情報

最新の情報

震度5弱以上を観測した地震があります

< 前地震 次地震 >  
< 前情報 次情報 >

地震の発生日時  
04月17日23時14分頃  
震央地名  
豊後水道  
深さ  
50km  
マグニチュード  
M6.4



- ✕ 震央
- 7 震度7
- 6+ 震度6強
- 6- 震度6弱
- 5+ 震度5強
- 5- 震度5弱
- 4 震度4
- 3 震度3
- 2 震度2
- 1 震度1

小 中 大



備多地域本部									
地域	報告日時	報告者	開設状況		避難世帯数 (自主避難)	避難者数 (自主避難)	避難者数最大値時点の情報		報告日時
			開設	閉鎖			避難世帯数 (自主避難)	避難者数 (自主避難)	
宿毛市	2024/04/18 03:36	宿毛市	10	0	11	23	11	23	2024/04/18 03:36
合計					11	23	11	23	2024/04/18 03:36

第4号様式 (その2)

(被害状況即報)

都道府県		高知県		区分		被害	
災害名 ・ 報告番号	災害名 2024年04月17日_地震災害			田	流失・埋没	ha	
	第 1 報  ( 4月 18日 1時現在 )				冠水	ha	
				畑	流失・埋没	ha	
	冠水	ha					
報告者名	宿毛市			学校	箇所		
区分				病院	箇所		
被害				道路	箇所	1	
人的被害	死者	人		橋りょう	箇所		
	うち災害関連死者	人		河川	箇所		
	行方不明者	人		港湾	箇所		
	負傷者	重傷	人		砂防	箇所	
		軽傷	人		清掃施設	箇所	1
住家被害	全壊	棟		その他	崖くずれ	箇所	
		世帯			鉄道不通	箇所	
		人			被害船舶	隻	
	半壊	棟			水道	戸	
		世帯			電話	回線	
		人			電気	戸	
	一部破損	棟			ガス	戸	
		世帯			ブロック塀等	箇所	1
		人					
	床上浸水	棟					
		世帯					
		人					
床下浸水	棟		り災世帯数	世帯			
	世帯		り災者数	人			
	人		火災発生	建物	件		
非住家	公共建物	棟		危険物	件		
	その他	棟		その他	件		

区 分		被 害		災 害 等 の 設 置 状 況 災 害 對 策 本 部 況	都 道 府 県	市 町 村	宿 毛 市
公共文教施設	千円						
農林水産業施設	千円						
公共土木施設	千円						
その他の公共施設	千円						
小計	千円						
公共施設被害市町村数	団体						
そ の 他	農産被害	千円					
	林産被害	千円					
	畜産被害	千円					
	水産被害	千円					
	商工被害	千円					
	その他	千円					
被害総額	千円			119番通報件数			
災害の概況							
応 急 對 策 の 状 況	(地元消防本部、消防団、消防防災ヘリコプター、消防組織法第39条に基づく応援消防本部等について、その出動規模、活動状況等を記入すること。)						
	消防機関等の活動状況						
	自衛隊の災害派遣			その他			

※1 被害額は省略することができるものとする。

※2 119番通報の件数は、10件単位で、例えば約10件、30件、50件（50件を超える場合は多数）と記入すること。

第4号様式 (その2)

(被害状況即報)

都道府県		高知県		区分		被害	
災害名 報告番号	災害名 2024年04月17日_地震災害			田	流失・埋没	ha	
	第2報 (4月18日1時現在)				冠水	ha	
				畑	流失・埋没	ha	
	冠水	ha					
報告者名	梶原町			学校	箇所		
区分		被害		病院	箇所		
区分		被害		道路	箇所	2	
人的被害	死者	人		橋りょう	箇所		
	うち災害関連死者	人		河川	箇所		
	行方不明者	人		港湾	箇所		
	負傷者	重傷	人		砂防	箇所	
		軽傷	人		清掃施設	箇所	
住家被害	全壊	棟		その他の	崖くずれ	箇所	
		世帯			鉄道不通	箇所	
		人			被害船舶	隻	
	半壊	棟			水道	戸	
		世帯			電話	回線	
		人			電気	戸	
	一部破損	棟			ガス	戸	
		世帯			ブロック塀等	箇所	
		人					
	床上浸水	棟					
		世帯					
		人					
	床下浸水	棟			り災世帯数	世帯	
		世帯			り災者数	人	
		人			火災発生	建物	件
非住家	公共建物	棟		危険物	件		
	その他	棟		その他	件		



区 分		被 害		災 害 等 の 設 置 状 況 災 害 対 策 本 部	都 道 府 県  市 町 村
公共文教施設	千円				
農林水産業施設	千円				
公共土木施設	千円				
その他の公共施設	千円				
小計	千円				
公共施設被害市町村数	団体				
そ の 他	農産被害	千円		災 害 救 助 法 適 用 市 町 村 名	計
	林産被害	千円			
	畜産被害	千円			
	水産被害	千円			
	商工被害	千円			
	その他	千円			
被害総額	千円		119番通報件数		団体
災 害 の 概 況	1. 松谷集会所 上流300mで落石と倒木（町道松谷線）。通行不可。 2. 中平榑原線 大向峠上流200mで落石と倒木により通行不可。				
応 急 対 策 の 状 況	(地元消防本部、消防団、消防防災ヘリコプター、消防組織法第39条に基づく応援消防本部等について、その出動規模、活動状況等を記入すること。)				
	消防機関等の活動状況				
	自衛隊の災害派遣			その他	

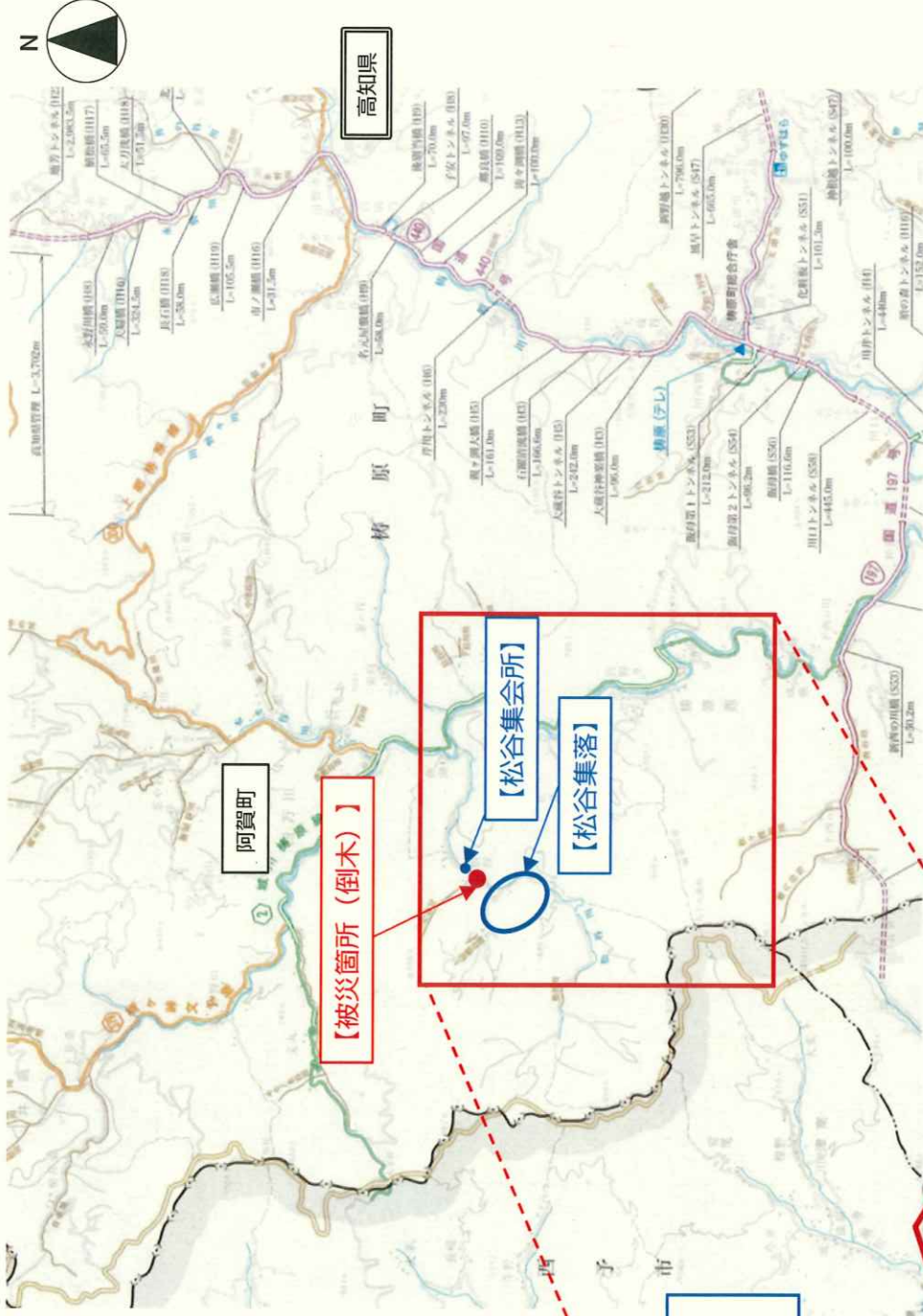
※1 被害額は省略することができるものとする。

※2 119番通報の件数は、10件単位で、例えば約10件、30件、50件（50件を超える場合は多数）と記入すること。

# 高知県梶原町、松谷集落の孤立状況

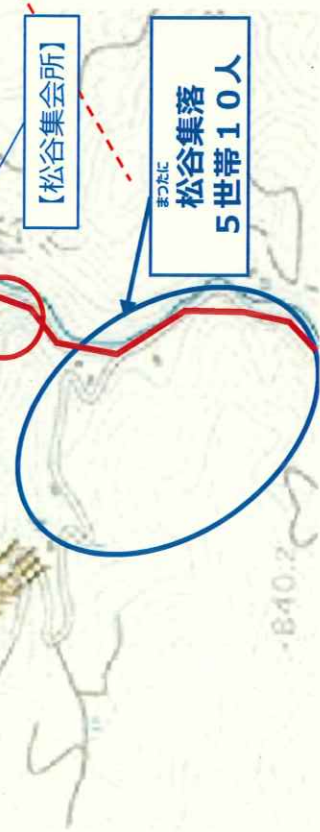
## 第2報

(令和6年4月18日(木) 7時00分時点)



【孤立】1集落 5世帯10人  
・ライフライン：被害なし  
・住民とは連絡がとれている状況

落石・倒木 (本数不明)  
町道 松谷線



## 様式3

◇4/18(木) 0:40頃 全面通行止め  
7:00頃 落石・倒木撤去作業着手済  
(完了目途未定)

こうちけん ゆすはらちよう

まつたに

# 高知県梶原町、松谷集落の孤立状況

第2報

(令和6年4月18日(木) 7時00分時点)

