



# しおのえ温泉・宿泊施設ガイド

①～②の施設では、日帰り温泉が利用出来ます。



## ① 新榊川観光ホテル

懐かしい自然に感動！  
四季折々の表情にふれるお湯自慢の宿。

■客室/74室(全室温泉付風呂) ■収容人数/240名 ■浴場/大浴場、サウナ、露天風呂(男女各1) ■その他 大人820円(各種割引あり) ■毎週水曜日 お客様感謝DAY 300円(10:30～15:00)  
●入浴時間 10:30～21:00

☎087-893-1200

FAX 087-893-1208 <https://www.shinkabakawa.com/>



## ② さぬき温泉

清々しい自然に包まれ、四季折々の風情を肌で感じる露天風呂と心とおもてなしの宿。

■客室/20室 ■収容人数/90名 ■浴場/大浴場男女1、露天風呂男女2 ■宴会会場/大1中1小2 ■売店 ■レストラン ■駐車場/50台収容  
●入浴時間 9:00～21:00  
●定休日 水曜日(祝日の場合変更あり)

☎087-893-0300

FAX 087-893-0304 <http://www.sanukionsen.com/>



## ③ ハイパーリゾート ヴィラ塩江

湯の郷・塩江のリゾートホテルヴィラ塩江。  
ゆるやかな時間の流れに心が安らぎます。

■客室/57室 ■収容人数/200人 ■駐車場/60台収容 ■浴場/大浴場、露天風呂、サウナ ■宴会会場/和洋1(分割可) ■売店 ■レストラン(予約制)

☎087-893-1111

FAX 087-893-1192 <https://www.hyper-inn.net/>



## ④ ホテルセカンドステージ

体験のできる宿泊施設ホテルセカンドステージ。  
施設内に認定グラウンド・ゴルフコース併設。グラウンド・ゴルフを楽しんだり、うどん打ちや竹細工体験・あまごの掴み取りをしたり。楽しみ方はいろいろ。

■客室/47室 ■収容人数/130人 ■浴場/大浴場、露天風呂、サウナ ■宴会会場 ■駐車場/50台収容

☎087-893-1100

FAX 087-893-1101 <https://hotel-secondstage.com/>



## ⑤ 魚虎旅館

アットホームな雰囲気が魅力の宿。自慢のいりりで川の幸や山菜をいただければ、旅情気分もパッチリ。貸切り風呂も大人気！

■客室/7室 ■収容人数/30人 ■浴場/24時間入浴可能 ■宴会会場 ■駐車場/8台 ■コインランドリー有

☎087-893-0121

FAX 087-893-0708 <https://hpdsp.jp/uotora/>



## ⑥ 塩江貸別荘 紅葉屋

1日1組限定の貸別荘。一棟貸しなので、気兼ねなく過ごせます。問い合わせ、予約はホームページまたはInstagramのDMから。

●定休日 水曜日

<https://shionoe-momijiya.com/>

温泉 露天風呂 宿泊 買物 食事 体験

★しおのえ温泉郷は四国で2つしかない環境省指定の「国民保養温泉地」に指定されています。

★電気自動車(EV)充電スタンドは、バスターミナルに設置しています。



## ① しおのえふじかわ牧場

おいしいミルクから作ったソフトクリームなど、いろいろな乳製品の直売をしています。各種体験(要予約)や動物とのふれあいも楽しめます。

時 10:00～17:00  
休 不定休

☎087-893-0235



## ② 赤松食堂(旅館)

昭和の香りが懐かしい店内。一口食べたらとろけるような焼豚が入った中華そば。旬の野菜を使ったお寿司などがあります。又、宿泊もできます。

時 10:00～15:00 17:00～21:00  
休 火曜日・第4水曜日

☎087-893-0312

# しおのえ 飲食店 ガイド



## ③ 光春堂

創業50年になる地元のまんじゅう店です。お買い物だけでなく、イートインスペースで淹れたてのコーヒーと共にスイーツをお楽しみいただけます。

時 11:00～16:00  
休 水曜日

☎087-893-0565

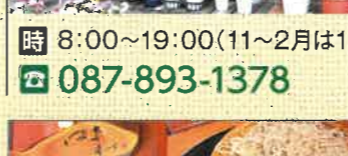


## ④ 観光物産センター(道の駅しおのえ)

お土産を選んだり、産直市をチェックしたり、休憩したりと、観光客が必ず立ち寄る観光の拠点となっています。

時 8:00～19:00(11～2月は18:00) 休 火曜日(祝日の場合翌日)

☎087-893-1378



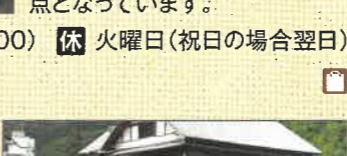
## ⑤ はなれ

日本蕎麦の専門店です。古民家を改装した落ち着いた空間でお召し上がりください。夜は魚虎旅館のはなれとして予約にて営業しております。

時 11:30～14:00 夜(要予約)

休 月曜日(祝日の場合翌日)

☎087-893-0121(魚虎旅館)



## ⑥ いこい食堂

親鶏を卵でとした「親子中華そば」は、創業当初から変わらず美味！一味違うおでん、ゆず風味のお寿司もおすすです。

時 9:00～16:00(売り切れ次第終了)

休 木曜日

☎087-893-0513



## ⑦ 味路

香東川の奇岩を眺めてのお食事。「岩魚」「鮎」「あめこ」「猪」をベースにした猪ラーメン。ホットな「珈琲」。

時 8:30～18:00

休 日曜日

☎087-897-0359



## ⑧ 谷岡食堂

秋は「マンタケうどん」。金時豆の入った「稲荷寿司」や「鮎料理」等、郷土の四季の味が堪能できます。

時 11:00～19:00

休 月曜日・第4火曜日

☎087-897-0030



## ⑦ ザ・チェルシーブレス

讃岐平野を見渡せる丘に佇むホテル。レストランやラウンジは全てフリードリンクで楽しめます。高濃度ラジウム温泉でココロも潤せます。ヨガ・よもぎ蒸し体験なども有。

☎087-815-8825

FAX 087-815-8826 <https://www.the-chelseabreath.jp/>

※香川町(香川総合体育館南)

# しおのえ温泉郷へのアクセス



## しおのえへの所要時間

- JR高松駅からこてんバス塩江方面行約70分 しおのえ下車
- JR高松駅から車で国道193号を約50分(約30km)
- JR穴吹駅から車で国道193号を約50分(約30km)
- 脇町ICから車で約35分(約20km)
- 瀬戸大橋から車で約1時間(約45km)
- 高松中央ICから車で約35分(約25km)
- 高松西ICから車で約35分(約25km)
- 高松空港から車で約15分(約15km)



●観光・イベントのお問い合わせは●  
塩江温泉観光協会  
塩江インフォメーションセンター  
10:00～17:00(水曜日休) 11月～2月 10:00～15:00(火曜日休)  
香川県高松市塩江町安原上東390-9  
☎087-893-0148(FAX共通)

●宿泊のお問い合わせは●  
塩江温泉旅館飲食協同組合  
3月～10月 10:00～17:00(火曜日休)  
11月～2月 10:00～15:00(火曜日休)  
香川県高松市塩江町安原上東390-4  
☎087-893-1136(FAX共通)

国民保養温泉地

# しおのえ温泉郷

Shionoe Onsenkyo Map



道の駅しおのえ周辺

- 1 道の駅しおのえ
- 2 赤松食堂
- 3 光善堂
- 4 EV/バス充電ステーション
- 5 はなれ
- 6 JA香川県塩江
- 7 不動の滝
- 8 岩部八幡神社
- 9 白纒の滝
- 10 鑑岩



しおのえは、約1300年の歴史を持つ「名僧行基」ゆかりの温泉郷。豊かな自然に囲まれたゆったりとした雰囲気の中でのんびり、またはアクティブにしおのえを満喫してください。

- キャンプ場ガイド**
- A** 大滝山県民いこいの森 キャンプ場  
☎087-893-0345
  - B** 奥の湯公園キャンプ場  
☎087-893-1136
  - C** 竜王山キャンプ場  
☎090-8282-1487



**1 最明寺(釈寺)**  
大宝元年、行基により開基と伝えられています。釈の名勝として知られており、8月から9月の中秋の名月までが見頃です。

**2 塩江町歴史資料館**  
閉校となった小学校の校舎の一部を利用した資料館。塩江ゆかりの人物の資料や戦前の絵本がぎやが展示されています。

**3 山田蔵人の墓**  
山田蔵人は牛鬼を退治したことで有名な写の名人です。豊臣秀吉の北朝鮮出兵にも参加したといわれています。

**4 岩部八幡神社 大イチョウ**  
樹齢約600年、樹高約33m、幹周約9mの大イチョウ。秋には美しく黄葉し、遠くからその雄大な姿を見ることが出来ます。香川県指定天然記念物です。

**5 根性松**  
昔カソリンカーが走った塩江温泉鉄道香東川線五橋梁跡の上で50年以上前から生えている松。いつしか根性松と呼ばれるようになりました。

**6 塩江美術館**  
ホテルと文化の里公園内に建つ、自然豊かな場所にある美術館。自然光を取り入れた明るい館内で作品を鑑賞することができます。

**7 不動の滝**  
弘法大師がこの滝で修行していたところ、忽然と不動明王が現れたという伝説があります。高さ約40m、巨岩が五段の階段状に成ることから五段の滝ともいわれています。

**8 内場ダム**  
塩江のほぼ中央にある周約5kmの県下屈指のダム。毎年5月20日に催される「放水式」は圧巻です。

**11 白人神社**  
昔この神社の横にあった大木を切るようにしてとぎ白蛇が巻き付いたことから、守護神は白蛇と伝えられています。

**10 鑑岩**  
白垂紀後期に形成された地層。この地層が浸食され岩肌にしつろが多く、よりのように見えます。

**9 白纒の滝**  
行基が発見したといわれる源泉近くにあり、山間から流れ落ちる姿が壺を結ぶ紐に似ていることから名付けられました。

**12 樺川ダム**  
令和3年に完成した高さ、容量とも県内最大のダムです。現在、試験放水中です。ダム湖の周囲約5kmを散策したり、車で一周するのもお勧めです。