

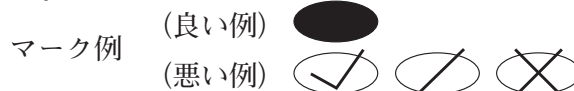
令和7年度（令和6年度実施）
高知県公立学校教員採用候補者選考審査
筆記審査（専門教養）

中学校 高等学校 特別支援学校 中学部・高等部
英語

受審番号		氏 名	
------	--	-----	--

【注意事項】

- 1 審査開始の合図があるまで、この問題冊子の中を見ないでください。
- 2 解答用紙（マークシート）は2枚あります。切り離さないでください。
- 3 解答用紙（マークシート）は、2枚それぞれに下記に従って記入してください。
 - 記入は、HBの鉛筆を使用し、該当する○の枠からはみ出さないよう丁寧にマークしてください。



- 訂正する場合は、消しゴムで完全に消してください。
- 氏名、受審する教科・科目、受審種別、受審番号を、該当する欄に記入してください。

また、併せて、右の例に従って、受審番号をマークしてください。

受 審 番 号				
万	千	百	十	一
1	2	3	4	5
○0	○0	○0	○0	○0
●	○1	○1	○1	○1
○2	●	○2	○2	○2
○3	○3	●	○3	○3
○4	○4	○4	○4	○4
○5	○5	○5	○5	●

記入例

（受審番号12345の場合）

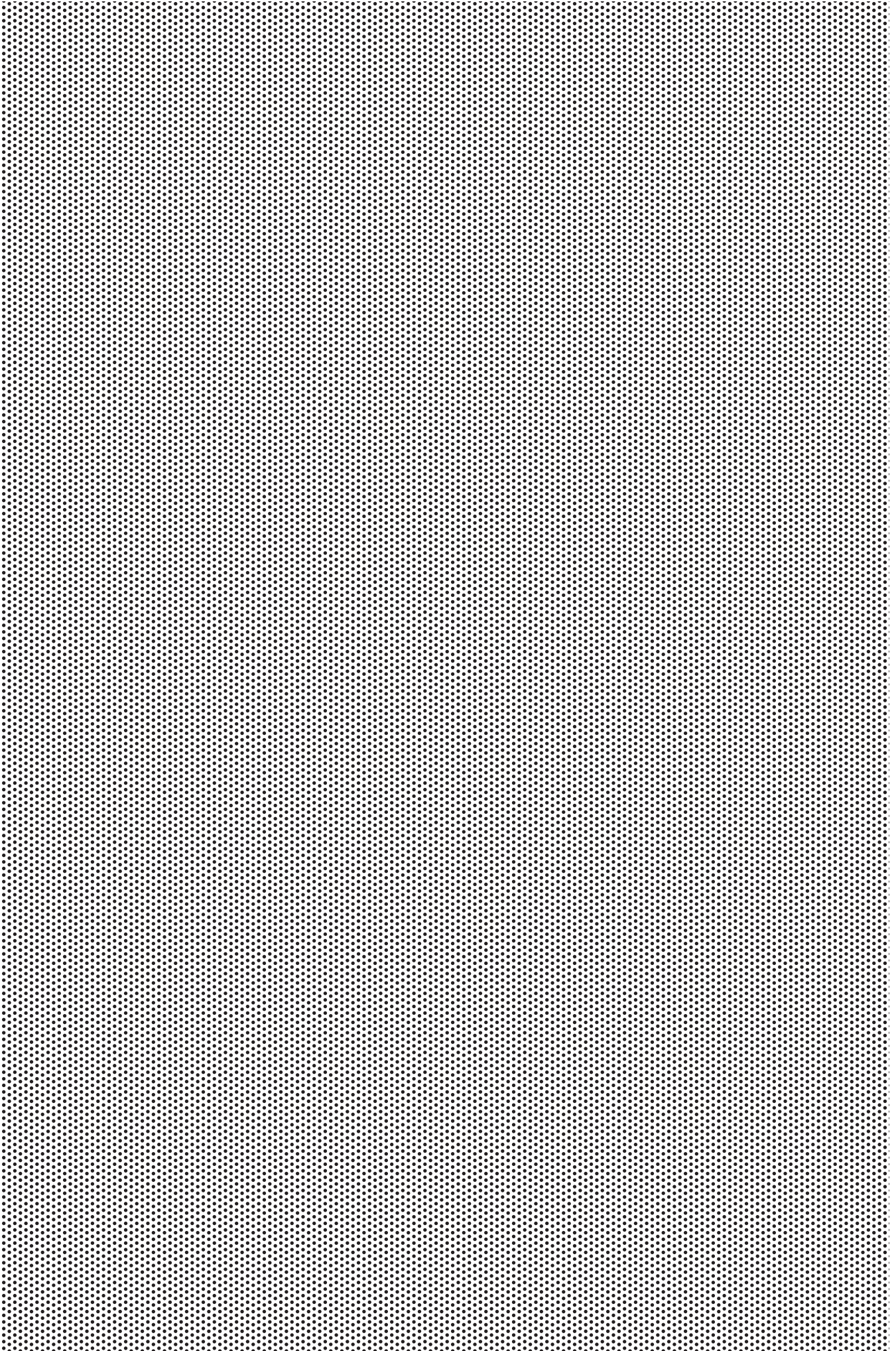
- 4 この問題は、【共通問題】、及び【選択問題 中学校・高等学校】、【選択問題 特別支援学校】の各問題から構成されています。選択問題で受審種別以外の問題を選択して解答した場合、解答は全て無効となります。
- 5 解答は、解答用紙（マークシート）の解答欄をマークしてください。例えば、解答記号 ア と表示のある問いに対してbと解答する場合は、下の（例）のようにアの解答欄の b をマークしてください。

（例）

ア	a	●	c	d	e	0	1	2	3	4	5	6	7	8	9	.	-	±
---	---	---	---	---	---	---	---	---	---	---	---	---	---	---	---	---	---	---

なお、一つの解答欄に対して、二つ以上マークしないでください。

- 6 筆記審査（専門教養）が終了した後、解答用紙（マークシート）のみ回収します。監督者から指示があれば、この問題冊子を、各自、持ち帰ってください。



【共通問題】

第1問

Section 1 Listening Comprehension

Listen to the four statements and choose the one statement that best describes the picture.

(1)

ア

a b c d

(2)

イ

a b c d

21の2

(3)

ウ

a b c d

(4)

エ

a b c d

Section 2 Listening Comprehension

Listen to the three conversations and answer the questions.

(1) What is true about this conversation?

- a Morrie took a picture of Sandy in a tree.
- b Morrie was afraid of Sandy's adventurous spirit.
- c Morrie and Sandy first met in middle school.
- d Morrie did not refuse to climb a tree.

(2) Who most likely is the woman?

- a An optician.
- b A programmer.
- c An eye doctor.
- d A customer.

(3) What is implied in the conversation?

- a The man is a Japanese-English bilingual international student in the States.
- b The woman is unable to attend the event due to family-related matters.
- c The man is willing to participate in the event despite the short notice.
- d The woman was in an emergency situation and forgot to inform the man.

Section 3 Listening Comprehension

Listen to the three short passages and answer the questions.

(1)

① What is a benefit of hiring sheep?

- a Transporting employees' belongings.
- b Comforting people.
- c Reducing workers' complaints.
- d Cutting costs.

② Which of the following matches the passage?

- a Elephants and camels are prohibited from carrying heavy loads.
- b Cattle are helpful in some agricultural work in some areas.
- c Horse patrols have caused traffic congestion.
- d Sheep are a type of animal that does not work much.

(2)

① When did notes and coins in India become what they are today?

- a In 1993.
- b In 1996.
- c In 1999.
- d In 2000.

② Which of the following matches the passage?

- a Most payments in India are currently made by smartphone.
- b Indian banknotes and coins carry images of several leaders.
- c Mao's image is found on all Chinese banknotes and coins.
- d Gandhi's images are probably the most widespread of any leader's image.

(3)

① Which information about the bicycle situation in Amsterdam is true? シ

- a Bicycles are used for more than one-third of all trips within the city.
- b Approximately 40% of the city is covered by bicycle tracks.
- c Residents of the city have their own parking space for bicycles.
- d More than two bicycles are owned by residents per household.

② Which of the following does NOT match the passage? ス

- a The concept of bicycle sharing in the Netherlands dates back to the 1960s.
- b The White Bicycle Plan was hindered by management issues.
- c Most bicycles of the White Bicycle Plan remained in circulation.
- d The bicycles of the White Bicycle Plan were taken without permission and found in canals.

第2問

- 1 Directions: In this section, (1) to (10), there are incomplete sentences. Beneath each sentence you will see four words or phrases, marked a to d. Choose one word or phrase for ~ that best completes the sentence. Then, mark your answer on your answer sheet.

(1) We live in an age in which drones carrying cameras provide us a view of magnificent mountaintops, winding rivers, and crowded city streets.

- a by b with c for d on

(2) Every child has the right to access education. Primary education should be , and children's human dignity should be respected in schools.

- a compulsory b pathetic c eloquent d vulnerable

(3) In 1900, the average life span of an American man was only 47 years. Those who lived 70 were considered very lucky.

- a being b to be c having been d to have being

(4) As the weather changes and food is harder to find, many animals are pulled by a strong, natural to leave their homes for part of the year, to look for more food and a better place to live and breed.

- a instance b institute c insurance d instinct

(5) 250,000,000 years ago, dinosaurs began the earth. Of course, this was before the first humans showed up.

- a roaming b offsetting c pleading d tackling

(6) To some, jazz sounds like a musical mess; to others it is the most expressive and カ form of music around, a combination of styles and musical traditions that reflects the blended nature of the culture in which it developed.

- a outdated b deranged c fixated d animated

(7) Long before the widespread use of telephones and the Internet, American Indians used to communicate by way of smoke signals. They made fires and キ the smoke to convey messages to their fellow Indians in the distance.

- a classified b entangled c manipulated d terminated

(8) Blind people read by running their fingers over pages that have groups of tiny ク dots. These dots represent different letters, and they form an alphabet that is just like ours.

- a rising b risen c raising d raised

(9) Many cultures have strong beliefs or ケ about shooting stars, often considering them omens for change, usually for the better. Even today, many people believe if you make a wish on a falling star, it will come true.

- a superpowers b supervisors
c superstitions d superficialities

(10) Climate change is something that affects us all, but many of us are not in immediate danger from it. Research suggests that コ 2100, up to 60 percent of oceanfront communities will be experiencing chronic flooding.

- a for all b as early as c on behalf of d in favor of

2 Directions: In this section, you will read two passages. There are five blanks in each passage. Beneath each passage you will see five choices, marked a to e. Choose one for each blank that best completes the sentences, and mark the second and fourth elements

サ

 ~

セ

 on your answer sheet.

(1)

--

サ

--

シ

--

.

- a with one hit
- b knock you to
- c that can
- d the ground
- e a powerful tail

(2)

セ

--

.

--

ス

--

- a are protecting
- b people and nature
- c for the future of
- d whether we
- e our water resources

- 3 Directions: In this section, you will read two passages. There is a blank in each passage. Beneath each passage, you will see three sentences, marked 1, 2, and 3. Choose the order of the sentences for the blank that best completes the passage. Then, mark your answer on your answer sheet.

(1)

ソ

- 1 Companies will now be required to create an atmosphere that encourages employees to take the leave.
- 2 In 2020, a record 12.65% of fathers working for a company took child care leave, compared with 81.6% of mothers.
- 3 The government is aiming to lift the ratio for men to 30% by 2025.

a 1—3—2 b 2—1—3 c 2—3—1 d 3—2—1

(2)

タ

- 1 Renewable energy is that produced by natural resources, such as sun, wind, water, earth, and biomass.
- 2 Thus, greater efforts are needed to achieve this seventh goal, whose additional target is to increase the proportion of renewable energy within the world's total electricity consumption.
- 3 However, it is estimated that there are still more than 730 million people who lack access.

a 2—1—3 b 1—3—2 c 3—1—2 d 3—2—1

第3問

Directions: There are blanks in the following definitions of technical terms in language teaching. Beneath each definition you will see four words or phrases, marked a to d. Choose one word or phrase for ~ that best completes the definition. Then, mark your answer on your answer sheet.

- (1) hypothesis is the hypothesis that language acquisition requires or greatly benefits from interaction, communication and especially negotiation of meaning.

a Critical period b Affective filter c Noticing d Interaction

- (2) is the leaving out of a sound or sounds in speech. For example, in rapid speech in English, *suppose* is often pronounced as [spəʊz].

a Elision b Assimilation c Linking d Intonation

- (3) Language is the natural ability to learn a language, not including intelligence, motivation, interest, etc. Language is thought to be a combination of various abilities, such as oral mimicry ability, phonemic coding ability, grammatical sensitivity, rote-learning ability, and the ability to infer language rules.

a aptitude b proficiency c transfer d anxiety

- (4) is the support provided to learners to enable them to perform tasks which are beyond their capacity.

a Uptake b Scaffolding c Restructuring d Translanguaging

- (5) is, in tests and instructional materials, the instructions which indicate to the student what he or she has to do to complete a task or activity.

a Portfolio b Syllabus c Rubric d Classification

第4問

- 1 Directions: You will read two passages. Each passage is followed by an incomplete statement and four options, marked a to d. Choose the best answer for · on the basis of what is stated or implied in the passage. Then, mark your answer on your answer sheet.

(1)

.

- a fail to raise their babies due to lack of sleep
- b take turns sleeping to keep a lookout
- c intermittently sleep to stay watchful
- d catch up on their sleep at a time for their health

(2)

イ.

- a the primary objective of the project led by the Indigenous women revolves around the documentation of Apache words
- b the Apache language is the only endangered language in the world for which a dictionary has been created
- c linguistics experts have adopted new approaches to create children's books and smartphone apps
- d due to its complete extinction the Apache language is currently undergoing revitalization

2 Directions: You will read the following passages, one with a figure and one with a table. Beneath them, you will see four options, marked a to d. Choose the best answer for · on the basis of what is implied in the passage. Then, mark your answer on your answer sheet.

(1)

.

- a ELL grammatical errors in the CLC do not include ones related to functional words
- b U.S. college students tend not to be very adept at using punctuation correctly
- c frequent grammatical errors of ELLs and U.S. college students rank similarly
- d ELLs have more difficulty with tenses than with the use of commas

21の14

(2).

エ

- a the challenge in estimating vocabulary size lies in the variability of word forms
- b the terms “words,” “lemmas,” and “word families” are used interchangeably
- c a lemma counting unit involves grouping a base word with its derivatives
- d a manual analysis is preferable for counting meanings rather than word forms

【選択問題 中学校・高等学校】

第5問

Directions: You will read a passage. Beneath the passage, you will see five questions about the passage. Beneath each question you will see four possible answers. Choose the best answer for each question. Then, mark your answer on your answer sheet.

(1)

According to the passage, what has happened to the original prairie habitat in North America? .

- a It has been expanded for wildlife conservation
- b It has been largely preserved in its natural state
- c It has been mostly destroyed or altered for human use
- d It has been converted entirely into protected national parks

(2) According to the passage, which of the following is NOT mentioned as a potential benefit of planting native flora beneath solar panels? .

- a Generation of additional power
- b Restoration of lost habitat
- c Improvement of the soil
- d Support for birds and insects

(3) According to the passage, what is a concern related to the deployment of clean energy projects as identified by Grace Wu? .

- a The lack of technology for renewable energy
- b The resistance from local communities to clean energy projects
- c The overabundance of land available for energy projects
- d The opposition from federal government to renewable energy

(4) According to the passage, what is true about agrivoltaics and rangevoltaics in the dual-use approach to land? .

- a They serve as alternative energy sources to solar and wind
- b They are experimental technologies, but their use has been explosive
- c They enable simultaneous agricultural use and energy production on the same land
- d They are controversial methods that have been rejected by conservationists

(5) What is the most appropriate title for the passage? .

- a The Expanding Role of Renewable Energy in Modern Agriculture
- b Endangered Wildlife on the Northeast Coast of the US
- c The Rise of Solar Energy and Its Impact on Urban Development
- d Integrating Renewable Energy and Land Conservation in the US

【選択問題 特別支援学校】

第5問 次の1～5の問いに答えなさい。

- 1 次の文は、令和4年12月に文部科学省より示された「生徒指導提要」の一部である。

発達障害を含む障害者への差別の解消に関して、平成28年4月に「障害を理由とする差別の解消の推進に関する法律」（いわゆる「障害者差別解消法」）が施行されました。この法律では、障害を理由とする「」の禁止と障害者への「合理的配慮の提供」が求められています。とは障害者の権利利益を侵害することです。合理的配慮の提供とは、から社会的障壁の除去を必要としている旨の意思の表明があった場合は、その実施に伴う負担が過重でないときは、障害者の権利利益を侵害することとならないよう、社会的障壁の除去の実施について必要かつ合理的な配慮に努めなければならないということです。

- (1) 空欄アに入る語句を、次のa～dの中から一つ選びなさい。

- a 不当な差別的な取扱い b 活動の制限
c 各種機会の提供の拒否 d 選挙活動の制限

- (2) 空欄イに入る語句を、次のa～dの中から一つ選びなさい。

- a 学級担任 b 障害者
c 医師 d 関係者

2 次の文は、令和3年9月に文部科学省から通知された「医療的ケア児及びその家族に対する支援に関する法律の施行について（通知）」にある「留意事項」の一部である。

文中の ～ に当てはまる語句を下の1～9の中から一つずつ選びなさい。

(1) 定義（第2条関係）

① 「医療的ケア」の定義は、人工呼吸器による呼吸管理、喀痰吸引その他の であり、幼稚園、小学校、中学校、義務教育学校、高等学校、中等教育学校及び特別支援学校（以下「学校」という。）において、 の指示の下、医療的ケア看護職員や喀痰吸引等（社会福祉士及び介護福祉士法（昭和62年法律第30号）第2条第2項に規定する喀痰吸引等をいう。以下同じ。）を行うことができる介護福祉士、認定特定行為業務従事者（社会福祉士及び介護福祉士法附則第3条第1項に規定する認定特定行為業務従事者をいう。以下同じ。）が従前から行っている医療的ケアの範囲を変更するものではないこと。（第2条第1項関係）

② 「医療的ケア児」の定義は、日常生活及び社会生活を営むために に医療的ケアを受けることが不可欠である児童であり、18歳未満の者に加え、18歳以上の者であって、高等学校、中等教育学校の後期課程及び特別支援学校の高等部に在籍する者も含まれること（以下「児童生徒等」という。）。（同条第2項関係）

- | | | | | |
|-------|--------|-------|--------|--------|
| 1 学校長 | 2 医療行為 | 3 定期的 | 4 医師 | 5 健康管理 |
| 6 恒常的 | 7 養護教諭 | 8 緊急的 | 9 看護行為 | |

- 3 次の文は、「特別支援学校学習指導要領解説 各教科等編（小学部・中学部）（平成30年3月）」の一部である。

児童生徒一人一人の学習状況を に評価するため、 の目標に準拠した評価の観点による学習評価を行うことが重要である。一つの授業や単元，年間を通して，児童生徒がどのように学ぶことができたのかや，成長したのかを見定めるものが学習評価である。

（中略）

なお，教科別の指導を行う場合や各教科等を合わせて指導を行う場合においても，

の目標に準拠した評価の観点による学習評価を行うことが必要である。

- (1) 空欄カに入る語句を，次の a～d の中から一つ選びなさい。

a 長期的 b 短期的 c 効率的 d 多角的

- (2) 空欄キに入る語句を，次の a～d の中から一つ選びなさい。

a 自立活動 b 6区分27項目 c 各教科 d 各段階

- 4 次の文は、「特別支援学校教育要領・学習指導要領解説 自立活動編（幼稚部・小学部・中学部）（平成30年3月）」の一部である。

自立活動は，特別支援学校の教育課程において特別に設けられた である。この自立活動は，①授業時間を特設して行う自立活動の時間における指導を中心とし，各教科等の指導においても，自立活動の指導と密接な関連を図って行われなければならない。このように，自立活動は，障害のある幼児児童生徒の教育において，教育課程上重要な位置を占めていると言える。

- (1) 空欄クに入る語句を，次の a～d の中から一つ選びなさい。

a 指導形態 b 指導領域 c 教科 d 専門教科

- (2) 下線部①「授業時間」について，「特別支援学校 小学部・中学部学習指導要領（平成29年4月）」では，児童又は生徒の障害の状態や特性及び心身の発達の段階等に応じてどのように定めるとされているか，次の a～d の中から選びなさい。

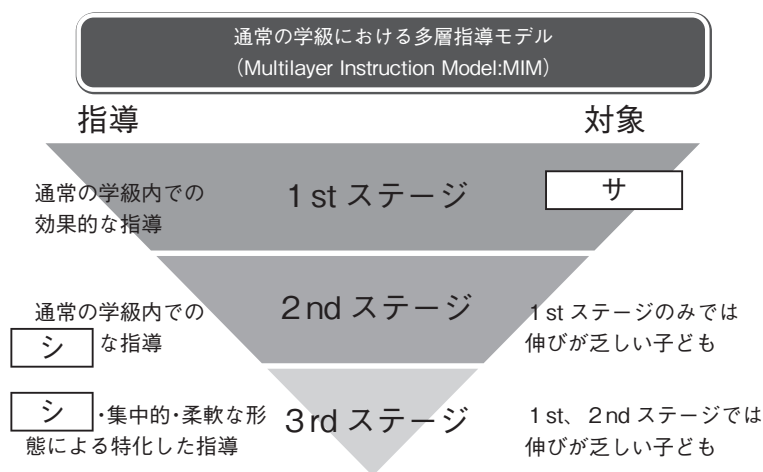
a 年間10単位時間から280単位時間までを標準とする。
 b 年間35単位時間から280単位時間までを標準とする。
 c 年間7単位を超えない範囲で定めるものとする。
 d 適切に定めるものとする。

5 次の文は、高知県教育委員会で作成した『すべての子どもが「分かる」「できる」授業づくりガイドブック [改訂版]』（令和3年3月）の一部を示したものである。

文中の ～ に当てはまる語句を、下の a～dの中からそれぞれ一つ選びなさい。

(2) 通常の学級における学習につまずきのある子どもへの支援の在り方

通常の学級において、学習につまずきのある子どもへの対応を考える上で、多層指導モデル（MIM）が参考になります。これは、異なる学力層の子どものニーズに対応した指導・支援を提供していこうとするモデルであり、特に子どもが学習に に、また、つまずきが重篤化する前に指導・支援を行うことを目指すものです。MIMでは、まず1stステージでは、通常の授業の中で質の高い指導を に実施します。2ndステージでは、1stステージのみでは伸びが十分でない子どもに対して、通常の授業に加え、その他の時間帯等も使いながら、 な指導を行っていきます。その子ども向けの教材、その子どもに向けての指示等、通常の学級内での な指導ととらえます。3rdステージでは、1stステージ、2ndステージの指導を行ってもなお、伸びが乏しい子どもに対し、より個に特化した集中的な指導を実施します。、集中的に柔軟な形態での特化した指導を目指します。指導の場としては、通常の学級内にとどまらず、 等での指導も考えられます。



引用文献

「通常の学級における学習につまずきのある子どもへの多層指導モデル（MIM）開発に関する研究」海津他【2008】

- | | |
|------------|-----------|
| a つまずいた時 | b つまずく前 |
| c 興味がもてない時 | d 集中できない時 |

- | | |
|--------------|------------------|
| a 全ての子ども | b 特異な才能のある子ども |
| c つまずきのある子ども | d 特別な配慮を必要とする子ども |

- | | | | |
|-------|-------|-------|-------|
| a 発展的 | b 総合的 | c 横断的 | d 補足的 |
|-------|-------|-------|-------|

- | | |
|----------|-------------|
| a 居住地校交流 | b 通級指導教室 |
| c 適応指導教室 | d 交流および共同学習 |



