

L2地震動・津波浸水予測の被害想定検討結果

(建物被害・屋外落下等・人的被害・交通施設被害)

- 1 建物被害**
 - 1-1 急傾斜崩壊等による建物被害**
 - 1-2 津波による建物被害**
- 2 屋外転倒、落下物の発生**
 - 2-1 ブロック塀・自動販売機等の転倒**
 - 2-2 屋外落下物の発生**
- 3 人的被害**
 - 3-1 急傾斜地崩壊による人的被害**
 - 3-2 ブロック塀・自動販売機の転倒、屋外落下物による人的被害**
 - 3-3 屋内収容物の移動・転倒、屋内落下物による人的被害**
 - 3-4 揺れによる建物被害に伴う要救助者（自力脱出困難者）**
- 4 交通施設被害**
 - 4-1 道路（高速道路、国道、主要地方道の路線被害と橋梁被害）**
 - 4-2 鉄道**

※計算結果は暫定値です。

※小数点以下の四捨五入により、合計値は合わない場合があります。

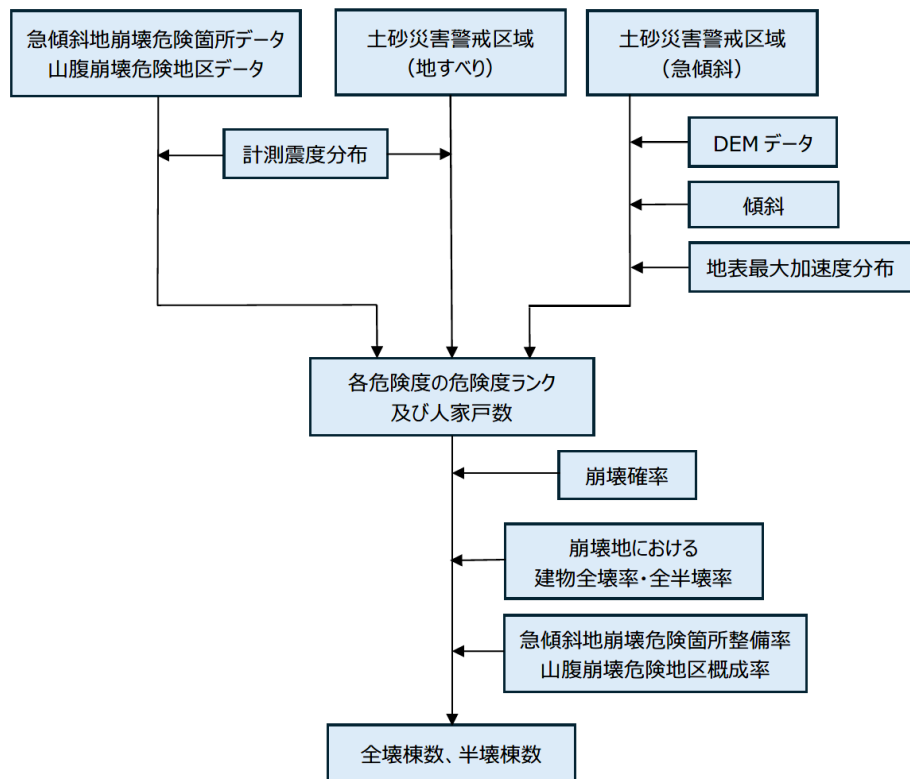
建物被害

1-1 急傾斜崩壊等による建物被害

(1) 予測の概要

- 各予測ケース別に危険度ランクを判定し、建物被害数を求める。

急傾斜地崩壊等による建物被害の予測手順



危険度ランク別崩壊確率

ランク	崩壊確率
A	10%

※:新潟県中越地震、新潟県中越沖地震、岩手・宮城内陸地震を踏まえ、崩壊危険度ランク別の崩壊確率を設定する(ランクB,Cの崩壊確率はゼロ)

斜面の崩壊箇所の震度別の建物の被害率

	～震度4	震度5弱	震度5強	震度6弱	震度6強	震度7
全壊率 (%)	0	6	12	18	24	30
半壊率 (%)	0	14	28	42	56	70

※ 中央防災会議：東南海、南海地震等に関する専門調査会（第14回）、東南海、南海地震の被害想定について、平成15年9月17日

急傾斜地崩壊等による建物被害棟数算定式

$$\begin{aligned}
 \text{急傾斜地崩壊による全壊棟数} &= \text{危険箇所内人家戸数} \times \text{崩壊確率} \times \text{崩壊地における震度別建物全壊率} \\
 &\quad \times (1 - \text{高知県の急傾斜地崩壊危険箇所整備率}) \\
 \text{急傾斜地崩壊による全半壊棟数} &= \text{危険箇所内人家戸数} \times \text{崩壊確率} \times \text{崩壊地における震度別建物全半壊率} \\
 &\quad \times (1 - \text{高知県の急傾斜地崩壊危険箇所整備率})
 \end{aligned}$$

中央防災会議(2025)に追記

1-1 急傾斜崩壊等による建物被害

(2) 予測結果

- 土砂災害警戒区域(急傾斜、地すべり)が増えたこと、揺れが大きくなったことから建物の被害数が増えている。

急傾斜崩壊等による建物被害

想定地震	前回調査			内閣府		今回調査		
	建物棟数	全壊棟数	半壊棟数	全壊棟数	半壊棟数	建物棟数	全壊棟数	半壊棟数
南海トラフ巨大地震（基本ケース）	448,120	400	710	約1,100	約1,900	496,425	1,400	3,300
南海トラフ巨大地震（陸側ケース）		710	930	約1,200	約2,000		1,500	3,700
南海トラフ巨大地震（東側ケース）		400	680				1,400	3,200
南海トラフ巨大地震（西側ケース）		330	680				1,400	3,100

※前回調査は、急傾斜地崩壊危険箇所及び山腹崩壊危険地区を対象としている。

内閣府は、急傾斜地崩壊危険箇所を対象としている。

今回調査では、急傾斜地崩壊危険箇所及び山腹崩壊危険地区、土砂災害警戒区域（急傾斜、地すべり）を対象としている。

※今回調査の全半壊棟数は、危険箇所、危険地区、警戒区域が重なり対象建物がある場合は重複処理を行っている。

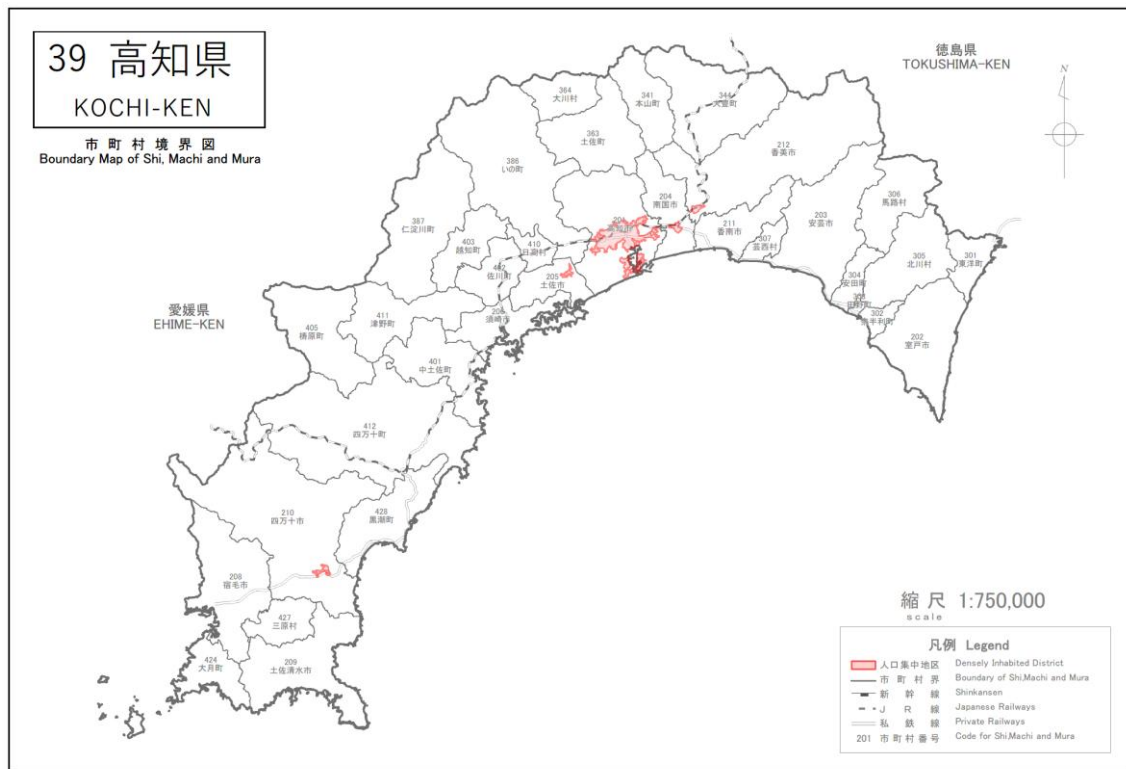
また、液状化及び揺れによる建物被害との重複処理を行っている。

1-2 津波による建物被害

(1) 予測の概要

- 人口集中地区とそれ以外の地区における浸水深別・建物構造別被害率(中央防災会議,2025)を基に、津波浸水深から建物被害を算出する。

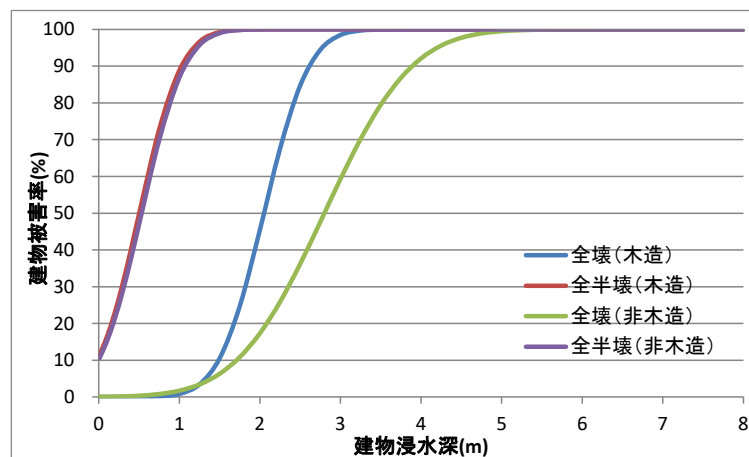
国勢調査 人口集中地区境界図(令和2年)



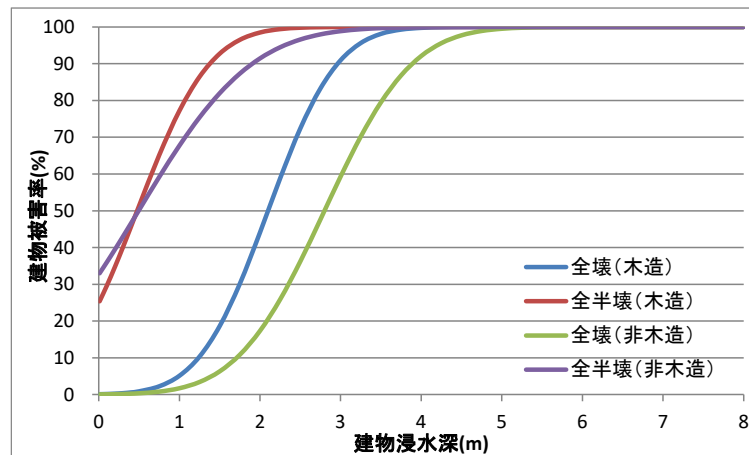
「国土数値情報(行政区画、鉄道及び湖沼データ)」(国土交通省) (<https://nftp.alit.go.jp/ks/j/>) を加工して作成。

総務省統計局(2020)

津波による建物被害率曲線



津波浸水深ごとの建物被害率(人口集中地区)



津波浸水深ごとの建物被害率(人口集中地区以外)

1-2 津波による建物被害

(2) 予測結果

- 建物被害棟数は前回と同程度であった。

津波による建物被害

想定地震	想定津波	前回調査			内閣府		今回調査		
		建物棟数	全壊棟数	半壊棟数	全壊棟数	半壊棟数	建物棟数	全壊棟数	半壊棟数
南海トラフ巨大地震（基本ケース）	ケース4	448,120			約56,000	約17,000	496,425	66,000	34,000
	ケース5		65,000	31,000				62,000	33,000
南海トラフ巨大地震（陸側ケース）	ケース4		66,000	32,000	約51,000	約11,000		61,000	33,000
	ケース5							57,000	32,000
南海トラフ巨大地震（東側ケース）	ケース4		68,000	33,000				66,000	35,000
	ケース9		48,000	35,000				47,000	38,000
南海トラフ巨大地震（西側ケース）	ケース5							63,000	33,000

※内閣府の全半壊棟数：地震動基本ケース、津波ケース④

※前回調査は、地震動基本ケースと津波ケース⑤、陸側ケースと津波ケース④、東側ケースと津波ケース④と⑨を対象としている。

※今回調査では、津波ケース4, 5, 9を対象とした。

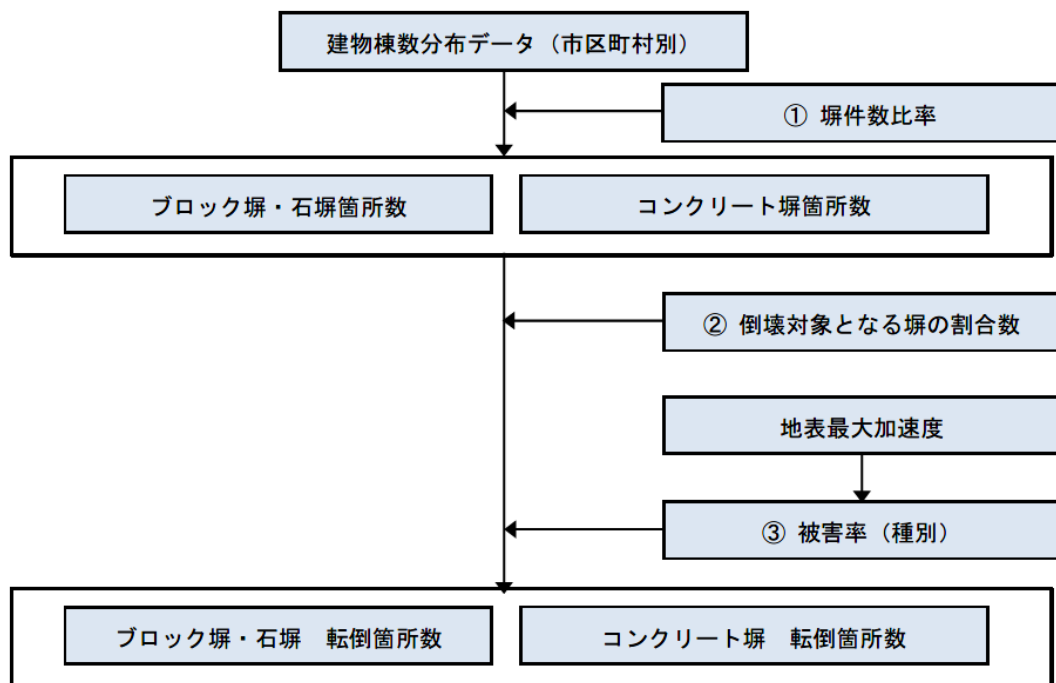
※今回調査は、液状化及び揺れ、急傾斜崩壊等による建物被害との重複処理を行っている。

2-1 ブロック塀・自動販売機等の転倒

(1) 予測の概要（ブロック塀等の転倒）

- 建物あたりのブロック塀等の存在割合からブロック塀、石塀等の分布数を求めるとともに、宮城県沖地震における地震動の強さと被害率との関係式を用いて各施設の被害数を求める。

ブロック塀等の転倒箇所数の予測手順



ブロック塀・石塀とコンクリート塀と木造住宅棟数との関係

前回
0.6

ブロック塀・石塀	コンクリート塀
$0.54 \times (\text{木造住宅棟数})$	$0.036 \times (\text{木造住宅棟数})$

※出典: 地震・津波県民意識調査報告書、高知県、2024(ブロック塀・石塀)

※出典: 東京都における直下地震の被害想定に関する調査報告書、東京都、1997(コンクリート塀)

倒壊対象となる塀の割合

塀の種類	外見調査の結果特に改善が必要ない塀の比率(A)	倒壊対象となる割合 (1-0.5A)
ブロック塀・石塀	0.431 ^{※1}	0.785 ^{※1}
コンクリート塀	0.576	0.712

※出典: 東京都における直下地震の被害想定に関する調査報告書、東京都、1997

※1 第3回4県共同地震・津波県民意識調査報告書(2011)にはブロック塀、石塀の個別の算出式がなかったため、東京都(1997)のブロック塀の比率・割合と石塀の比率・割合の平均値を採用した。

ブロック塀等の被害率

$$\text{ブロック塀・石塀被害率}(\%) = -12.6 + 0.07 \times (\text{地表最大加速度})(\text{gal})$$

※ただし、右辺の式の値が負になる場合には0%に、100を超える場合には100%に置き換える。

※出典: 東京都における直下地震の被害想定に関する調査報告書、東京都、1997

※第3回4県共同地震・津波県民意識調査報告書(2011)にはブロック塀、石塀の個別の算出式がなかったため石塀にも東京都被害想定(1997)のブロック塀の被害率を採用した。

2-1 ブロック塀・自動販売機等の転倒

(2) 予測結果（ブロック塀等の転倒）

- 揺れが大きくなったことで、4ケースとも転倒数が増えている。

ブロック塀等の転倒

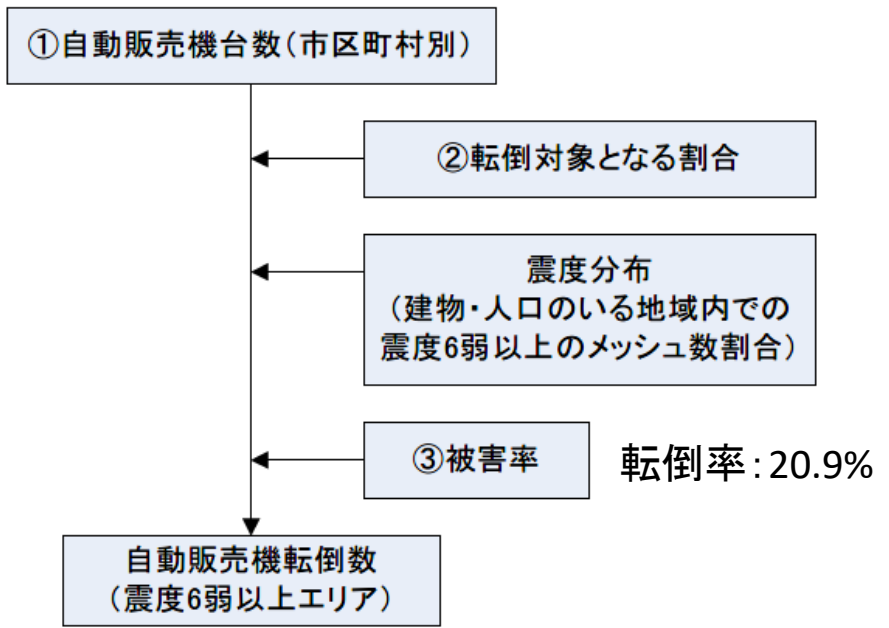
想定地震	前回調査			今回調査		
	塀数		転倒箇所数	塀数		転倒数
	ブロック塀・ 石塀	コンクリート 塀		ブロック塀・ 石塀	コンクリート 塀	
南海トラフ巨大地震（基本ケース）	217,253	13,035	65,000	210,513	14,034	109,000
南海トラフ巨大地震（陸側ケース）			96,000			137,000
南海トラフ巨大地震（東側ケース）			66,000			106,000
南海トラフ巨大地震（西側ケース）			58,000			99,000

2-1 ブロック塀・自動販売機等の転倒

(1) 予測の概要（自動販売機の転倒）

- 自動販売機設置台数は、県による各メーカーへのアンケート結果による。
- 阪神・淡路大震災時の実態から設定される被害率より、震度6弱以上のエリアの転倒数を算定。

自動販売機の転倒数の予測手順



※ 点t能率は、阪神・淡路大震災時の神戸市、西宮市、尼崎市、宝塚市、芦屋市、淡路島:全数調査結果より

中央防災会議(2025):南海トラフ巨大地震の被害想定項目及び手法の概要

自動販売機の台数

市町村名	屋外設置台数		耐震設置割合
	台数	うち耐震設置台数	
高知市	4,350	4,041	0.929
室戸市	279	260	0.930
安芸市	451	420	0.931
南国市	659	621	0.942
土佐市	400	373	0.933
須崎市	655	603	0.921
宿毛市	409	378	0.924
土佐清水市	265	243	0.920
四万十市	470	438	0.931
香南市	304	293	0.963
香美市	373	345	0.927
東洋町	67	61	0.903
奈半利町	37	36	0.953
田野町	66	61	0.921
安田町	73	69	0.937
北川村	72	65	0.914
馬路村	26	23	0.900
芸西村	61	59	0.955
本山町	38	34	0.908
大豊町	149	136	0.910
土佐町	95	87	0.916
大川村	236	212	0.900
いの町	179	171	0.951
仁淀川町	53	49	0.932
中土佐町	90	84	0.931
佐川町	111	102	0.917
越知町	23	23	0.991
梶原町	561	507	0.903
日高村	192	176	0.915
津野町	423	384	0.906
四万十町	181	172	0.948
大月町	36	34	0.939
三原村	7	7	1.000
黒潮町	111	105	0.949
合計	11,503	10,670	0.928

※ メーカーへのアンケート結果による

2-1 ブロック塀・自動販売機等の転倒

(2) 予測結果（自動販売機の転倒）

- 自動販売機設置台数は、県による各メーカーへのアンケート結果による。
- 耐震設置台数が増えたことで、転倒数が減っている。

自動販売機の転倒

想定地震	前回調査		今回調査	
	屋外自動販売機設置数	転倒数	屋外自動販売機設置数	転倒数
南海トラフ巨大地震（基本ケース）	10,621	190	11,503	140
南海トラフ巨大地震（陸側ケース）		220		170
南海トラフ巨大地震（東側ケース）		180		130
南海トラフ巨大地震（西側ケース）		180		130

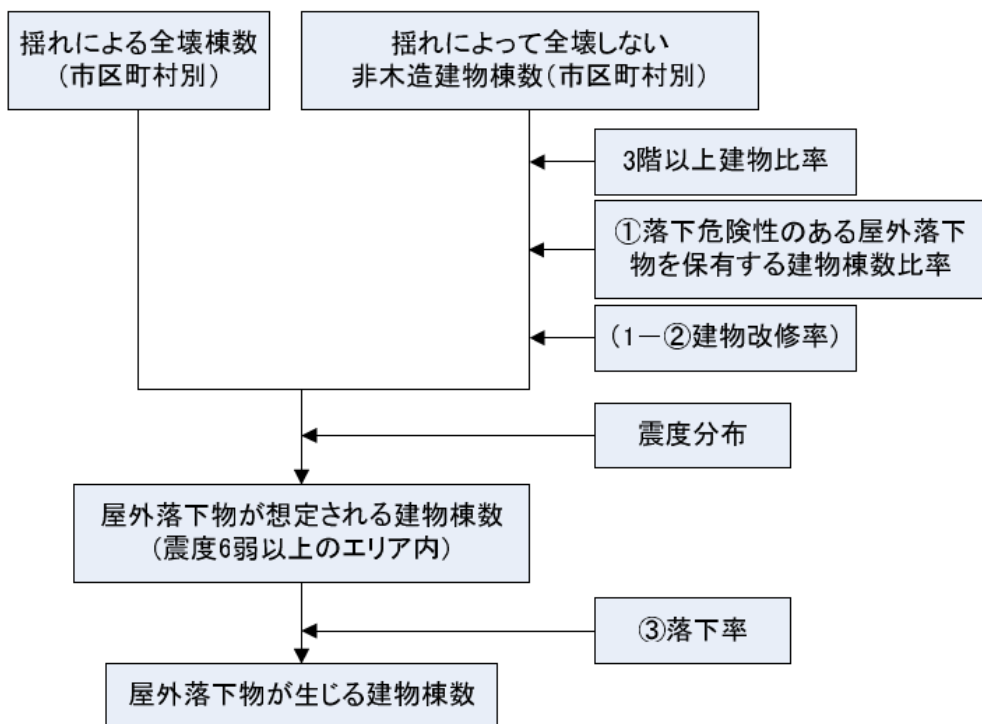
※ 耐震設置台数割合について、前回想定では一律9割としていたが、今回想定では耐震設置台数割合がわかっていない場合はその割合を用い、それ以外は9割とし、耐震設置台数割合は93%となった。

2-2 屋外落下物の発生

(1) 予測の概要

- 全壊する建物及び震度6弱以上の地域における3階建て以上の非木造建物のうち落下危険物を有する建物から、落下物の発生が想定される建物棟数を算定。

屋外落下物による被害の予測手順



屋外落下物を保有する建物棟数比率

建築年代	飛散物(窓ガラス、壁面等)	非飛散物(吊り看板等)
～昭和45年	30%	17%
昭和46年～55年	6%	8%
昭和56年～	0%	3%

※出典: 東京都における直下地震の被害想定に関する調査報告書、東京都、1997

建物改修率 (落下対策実施率)

平均改修率87%

東京都(1997)

屋外落下物の落下率

$$(\text{落下率}) (\%) = -12.6 + 0.07 \times (\text{地表最大加速度}) (\text{gal})$$

東京都(1997)

2-2 屋外落下物の発生

(2) 予測結果

- 揺れが大きくなったことで、4ケースとも屋外落下物の発生が増えている。

屋外落下物の発生

想定地震	前回調査		今回調査	
	落下物が発生する可能性のある建物数	落下物発生数	落下物が発生する可能性のある建物数	落下物発生数
南海トラフ巨大地震（基本ケース）	80,000	34,000	80,000	65,000
南海トラフ巨大地震（陸側ケース）	122,000	76,000	160,000	153,000
南海トラフ巨大地震（東側ケース）	87,000	42,000	84,000	71,000
南海トラフ巨大地震（西側ケース）	69,000	28,000	69,000	56,000

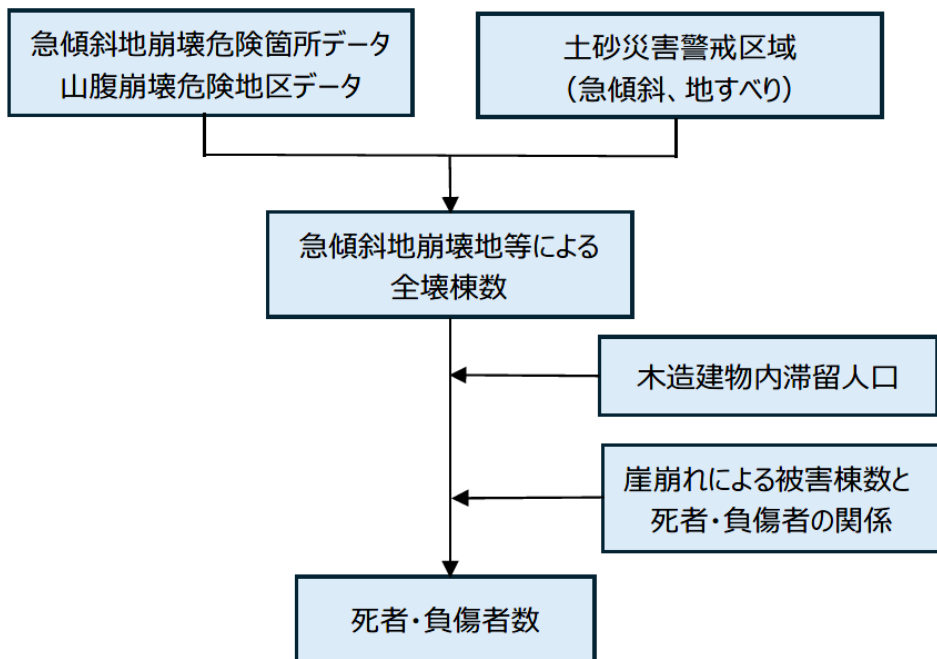
人的被害

3-1 急傾斜地崩壊等による人的被害

(2) 予測の概要

- 揺れにより引き起こされた斜面の崩壊により家屋が倒壊し、それに伴い死傷者が発生する場合を想定する。

急傾斜地崩壊等による死傷者数の予測手順



崖崩れによる被害棟数と死者・負傷者数の関係

$$\begin{aligned}(\text{死者数}) &= 0.098 \times (\text{急傾斜地崩壊による全壊棟数}) \times 0.7 \times (\text{木造建物内滞留人口比率}) \\(\text{負傷者数}) &= 1.25 \times (\text{死者数}) \\(\text{重傷者数}) &= (\text{負傷者数}) \div 2\end{aligned}$$

ここで、(木造建物内滞留人口比率)
 $= (\text{発生時刻の木造建物内滞留人口}) \div (\text{木造建物内滞留人口の24時間平均})$

3-1 急傾斜地崩壊等による人的被害

(1) 予測結果

- 揺れが大きくなったことで、急傾斜地崩壊等による人的被害は、前回の倍程度となっている。
- 内閣府の結果とは、若干多い結果となった。

冬深夜	想定地震	前回調査（冬深夜）				内閣府（冬深夜）		今回調査（冬深夜）			
		人口	死者数	負傷者数	うち重傷者	死者数	負傷者数	人口	死者数	負傷者数	うち重傷者
南海トラフ巨大地震（陸側ケース）	110	140	70	約100	約100	150	180	100			
南海トラフ巨大地震（東側ケース）	70	80	40			130	150	80			
南海トラフ巨大地震（西側ケース）	50	60	30			130	150	80			

冬18時	想定地震	前回調査（冬18時）				内閣府（冬18時）		今回調査（冬18時）			
		人口	死者数	負傷者数	うち重傷者	死者数	負傷者数	人口	死者数	負傷者数	うち重傷者
南海トラフ巨大地震（陸側ケース）	100	120	60	約70	約90	140	160	90			
南海トラフ巨大地震（東側ケース）	60	70	40			110	140	70			
南海トラフ巨大地震（西側ケース）	40	50	30			110	130	70			

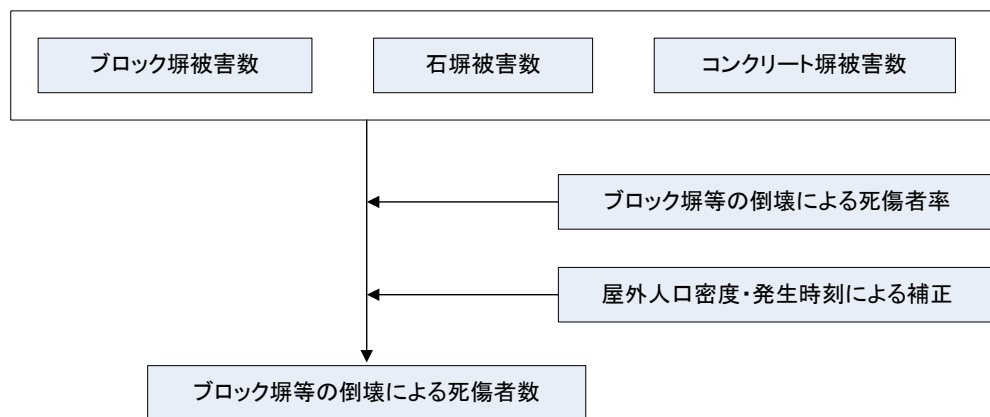
夏12時	想定地震	前回調査（夏12時）				内閣府（夏12時）		今回調査（夏12時）			
		人口	死者数	負傷者数	うち重傷者	死者数	負傷者数	人口	死者数	負傷者数	うち重傷者
南海トラフ巨大地震（陸側ケース）	90	110	50	約50	約60	130	150	80			
南海トラフ巨大地震（東側ケース）	50	60	30			110	130	70			
南海トラフ巨大地震（西側ケース）	40	50	20			100	130	70			

3-2 ブロック塀・自動販売機の転倒、屋外落下物による人的被害

(1) 予測の概要（ブロック塀等の転倒による人的被害）

- 東京都(H9)、静岡県(H12)に基づき、宮城県沖地震(1978)時のブロック塀等の被害件数と死傷者数との関係から死傷者率を設定する。
- 地震発生時刻の建物内滞留状況について考慮する。

ブロック塀等の転倒による人的被害の予測手順



ブロック塀等の被害件数と死傷者数との関係

$$\begin{aligned} \text{(死傷者数)} &= \text{(死傷者率)} \times \text{(市町村別のブロック塀等被害件数)} \times \\ &\quad \text{(市町村別時刻別移動者数)} / \text{(市町村別18時移動者数)} \\ &\quad \times \text{(市町村別屋外人口密度)} / 1689.16 \text{(人/km}^2\text{)} \end{aligned}$$

死傷者率 (=倒壊1件当たり死傷者数)

死者率	負傷者率	重傷者率
0.00116	0.04	0.0156

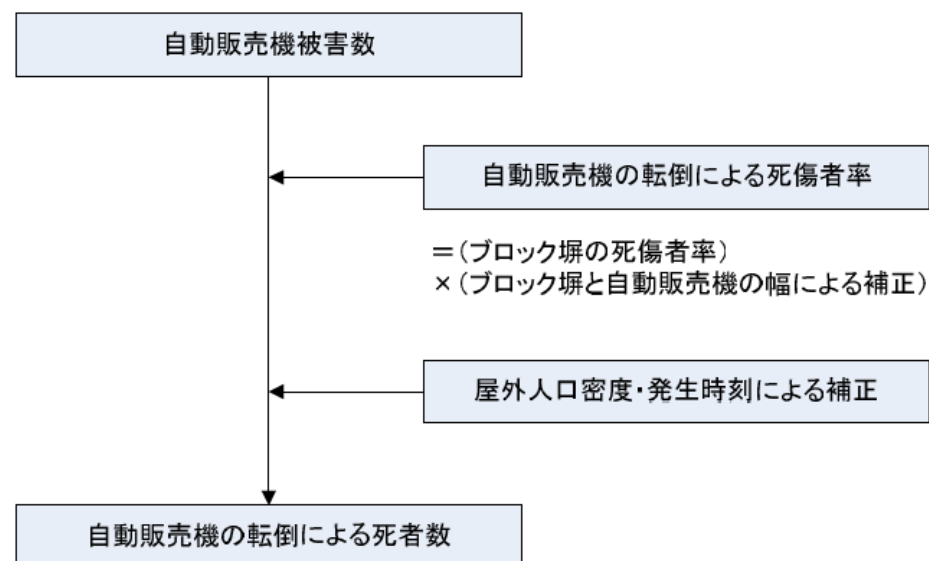
市町村別屋外人口密度 = 市町村別屋外人口 (時間別)
/各市町村で人口が確認された面積 (km²)

3-2 ブロック塀・自動販売機の転倒、屋外落下物による人的被害

(1) 予測の概要（自動販売機の転倒による人的被害）

- 東京都(H9)、静岡県(H12)に基づき、宮城県沖地震(1978)時のブロック塀等の被害件数と死傷者数との関係から死傷者率を設定する。
- 地震発生時刻の建物内滞留状況について考慮する。

自動販売機の転倒による人的被害の予測手順



自動販売機の転倒数と死傷者数との関係

$$\begin{aligned} (\text{死傷者数}) = & (\text{死傷者率}) \times (\text{市町村別の自動販売機被害件数}) \times \\ & (\text{市町村別時刻別移動者数}) / (\text{市町村別18時移動者数}) \times \\ & ((\text{市町村別屋外人口密度}) / 1689.16 (\text{人}/\text{km}^2)) \end{aligned}$$

死傷者率は、ブロック塀等の転倒と同じ値を用いる。

死傷者率 (=倒壊1件当たり死傷者数)

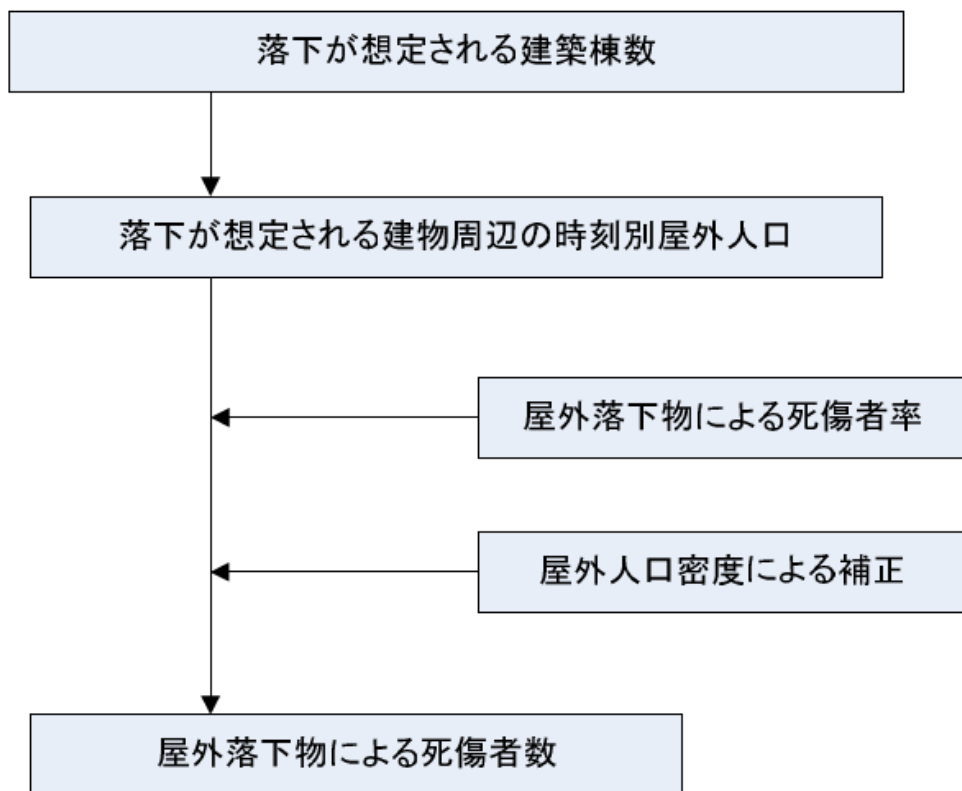
死者率	負傷者率	重傷者率
0.00116	0.04	0.0156

3-2 ブロック塀・自動販売機の転倒、屋外落下物による人的被害

(1) 予測の概要（屋外落下物による人的被害）

- 屋外落下物については、宮城県沖地震(1978)時の落下物による被害事例に基づく、屋外落下物及び窓ガラスの屋外落下による死傷者率を設定する。

屋外落下物による人的被害の予測手順



屋外落下物の死傷者数の算定式

$$\text{死傷者数} = \text{死傷者率} \times \left\{ \frac{\text{市町村別の落下危険性のある落下物を保有する建物棟数}}{\text{市町村別建物棟数}} \times \text{市町村別時刻別移動者数} \right\} \times \left(\frac{\text{市町村別屋外人口密度}}{1689.16 \text{ (人/km}^2\text{)}} \right)$$

屋外落下物による死傷者率（＝死傷者数÷屋外人口）

	死者率	負傷者率	重傷者率
震度7	0.00504%	1.69%	0.0816%
震度6強	0.00388%	1.21%	0.0624%
震度6弱	0.00239%	0.700%	0.0383%
震度5強	0.000604%	0.0893%	0.00945%
震度5弱	0%	0%	0%
震度4以下	0%	0%	0%

※出典：火災予防審議会・東京消防庁「地震時における人口密集地域の災害危険要因の解明と消防対策について」(平成17年)における屋外落下物(壁面落下)と屋外ガラス被害による死者率の合算値
 ※震度7を計測震度6.5相当、震度6強以下を各震度階の計測震度の中間値として内挿補間する。

3-2 ブロック塀・自動販売機の転倒、屋外落下物による人的被害

(2) 予測結果

- 揺れが大きくなったことで、ブロック塀等転倒による死者が出ている。
- 負傷者数も増えている。
- 内閣府とは、死者数は同程度であるが、負傷者数が半数程度となっている。

冬深夜

想定地震	前回調査 (冬深夜)				内閣府 (冬深夜)		今回調査 (冬深夜)				今回調査 (冬深夜)																
	人口	死者数	負傷者数	うち重傷者	死者数	負傷者数	人口	死者数	負傷者数	うち重傷者	人口	死者数				負傷者数				重傷者数 (負傷者の内数)							
												ブロック塀等転倒	自動販売機転倒	屋外落下物	計	ブロック塀等転倒	自動販売機転倒	屋外落下物	計	ブロック塀等転倒	自動販売機転倒	屋外落下物	計				
南海トラフ巨大地震 (基本ケース)	795,632	*	*	*	*	約10	691,527	*	*	*	691,527	*	*	*	*	*	*	*	*	*	*	*	*	*	*		
南海トラフ巨大地震 (陸側ケース)		*	*	*	*	約20		*	*	*		*	*	*	*	*	*	*	*	*	*	*	*	*	*	*	
南海トラフ巨大地震 (東側ケース)		*	*	*	/	/		*	*	*		*	*	*	*	*	*	*	*	*	*	*	*	*	*	*	*
南海トラフ巨大地震 (西側ケース)		*	*	*	/	/		*	*	*		*	*	*	*	*	*	*	*	*	*	*	*	*	*	*	*

* : 若干数

冬18時

想定地震	前回調査 (冬18時)				内閣府 (冬18時)		今回調査 (冬18時)				今回調査 (冬18時)															
	人口	死者数	負傷者数	うち重傷者	死者数	負傷者数	人口	死者数	負傷者数	うち重傷者	人口	死者数				負傷者数				重傷者数 (負傷者の内数)						
												ブロック塀等転倒	自動販売機転倒	屋外落下物	計	ブロック塀等転倒	自動販売機転倒	屋外落下物	計	ブロック塀等転倒	自動販売機転倒	屋外落下物	計			
南海トラフ巨大地震 (基本ケース)	779,752	*	90	30	約10	約400	681,079	*	170	60	681,079	*	*	*	*	160	*	*	170	60	*	*	60	*	*	
南海トラフ巨大地震 (陸側ケース)		*	150	60	約10	約600		10	230	80		10	*	*	*	10	210	*	20	230	80	*	*	80	*	*
南海トラフ巨大地震 (東側ケース)		*	90	30	/	/		*	160	60		*	*	*	*	*	160	*	*	160	60	*	*	60	*	*
南海トラフ巨大地震 (西側ケース)		*	80	30	/	/		*	150	60		*	*	*	*	*	150	*	*	150	60	*	*	60	*	*

* : 若干数

夏12時

想定地震	前回調査 (夏12時)				内閣府 (夏12時)		今回調査 (夏12時)				今回調査 (夏12時)														
	人口	死者数	負傷者数	うち重傷者	死者数	負傷者数	人口	死者数	負傷者数	うち重傷者	人口	死者数				負傷者数				重傷者数 (負傷者の内数)					
												ブロック塀等転倒	自動販売機転倒	屋外落下物	計	ブロック塀等転倒	自動販売機転倒	屋外落下物	計	ブロック塀等転倒	自動販売機転倒	屋外落下物	計		
南海トラフ巨大地震 (基本ケース)	771,202	*	30	10	*	約100	674,873	*	60	20	674,873	*	*	*	*	60	*	*	60	20	*	*	20	*	*
南海トラフ巨大地震 (陸側ケース)		*	50	20	約10	約200		*	80	30		*	*	*	*	80	*	10	80	30	*	*	30	*	*
南海トラフ巨大地震 (東側ケース)		*	30	10	/	/		*	60	20		*	*	*	*	60	*	*	60	20	*	*	20	*	*
南海トラフ巨大地震 (西側ケース)		*	30	10	/	/		*	60	20		*	*	*	*	50	*	*	60	20	*	*	20	*	*

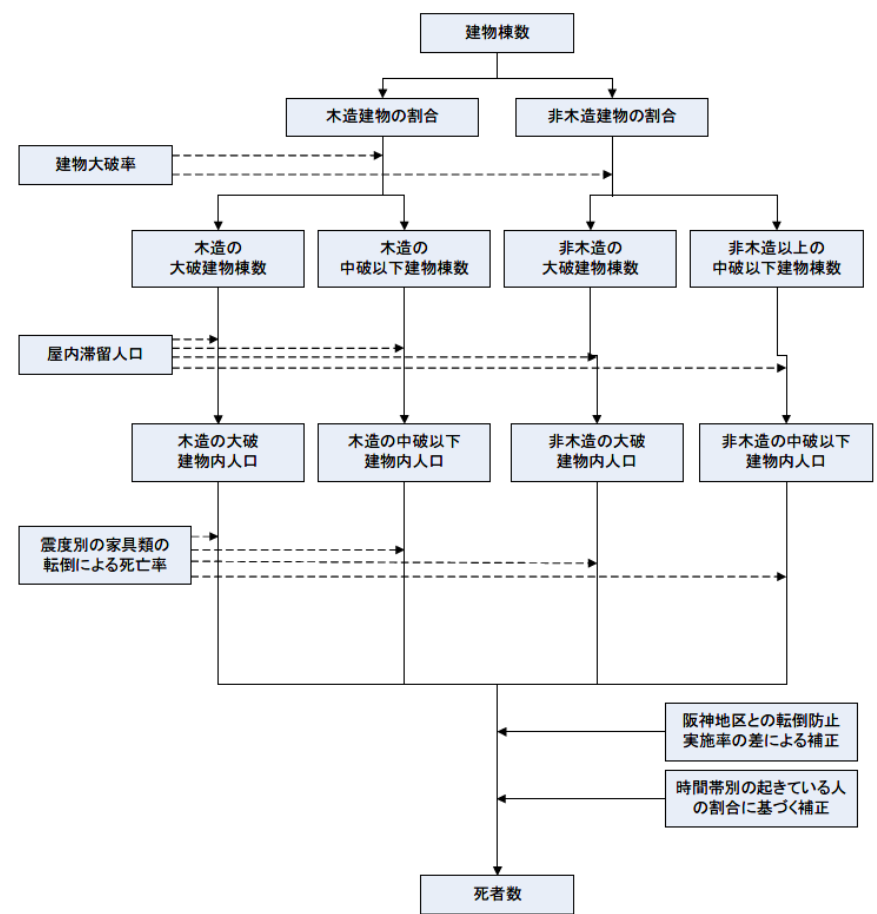
* : 若干数

3-3 屋内収容物移動・転倒、屋内落下物による人的被害

(1) 予測の概要

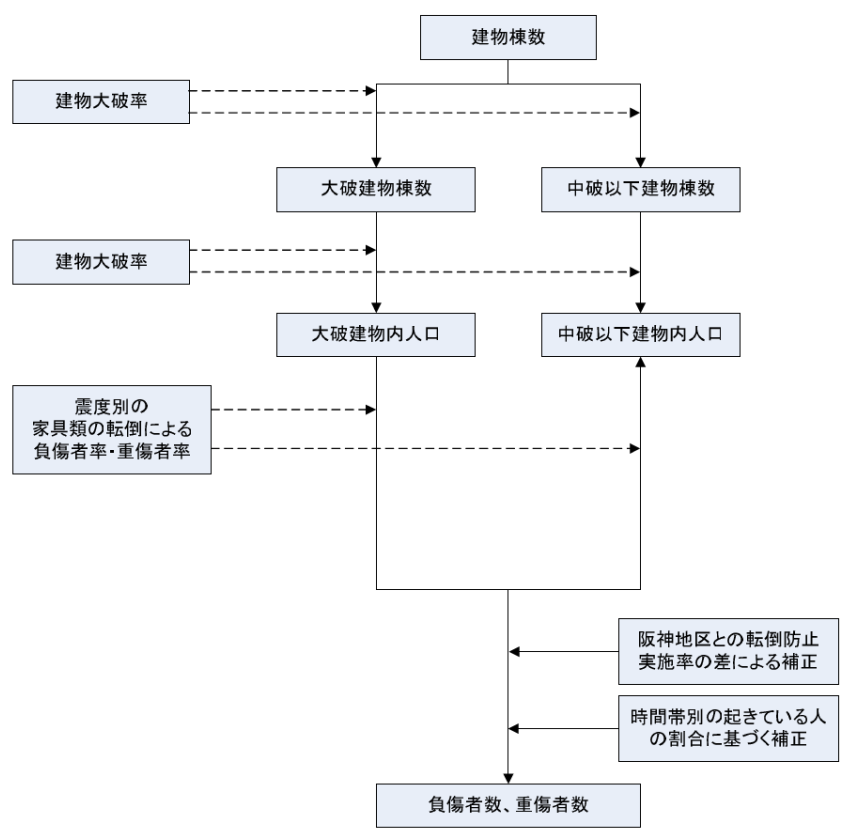
- 火災予防審議会・東京消防庁「地震時における人口密集地域の災害危険要因の解明と消防対策について」(平成17年)による死傷者率を適用する。

屋内収容物の移動・転倒及び屋内落下物による人的被害の予測手順(死者数)



(ここで木造大破率=木造全壊率×0.7、非木造大破率=非木造全壊率)

屋内収容物の移動・転倒及び屋内落下物による人的被害の予測手順(負傷者数)



(ここで木造大破率=木造全壊率×0.7、非木造大破率=非木造全壊率)

3-3 屋内収容物移動・転倒、屋内落下物による人的被害

(1) 予測の概要

① 屋内収容物の移動・転倒（屋内転倒物）

屋内転倒物による死者率(大破)

	木造建物	非木造建物
震度7	0.314%	0.192%
震度6強	0.255%	0.156%
震度6弱	0.113%	0.0688%
震度5強	0.0235%	0%
震度5弱	0.00264%	0%

屋内転倒物による死者率(中破以下)

	木造建物	非木造建物
震度7	0.00955%	0.000579%
震度6強	0.00689%	0.000471%
震度6弱	0.00343%	0.000208%
震度5強	0.000715%	0.0000433%
震度5弱	0.0000803%	0.00000487%

② 屋内落下物

ここで、木造大破率＝木造全壊率×0.7、
非木造大破率＝非木造全壊率

屋内落下物による死者率(大破)

	木造建物	非木造建物
震度7	0.0776%	0.0476%
震度6強	0.0542%	0.0351%
震度6弱	0.0249%	0.0198%
震度5強	0.0117%	0%
震度5弱	0.00586%	0%

屋内落下物による死者率(中破以下)

	木造建物	非木造建物
震度7	0.00270%	0.000164%
震度6強	0.00188%	0.000121%
震度6弱	0.000865%	0.0000682%
震度5強	0.000407%	0.0000404%
震度5弱	0.000204%	0.0000227%

屋内転倒物による負傷者率(大破)

	負傷者率	重傷者率
震度7	3.69%	0.995%
震度6強	3.00%	0.809%
震度6弱	1.32%	0.357%
震度5強	0.276%	0%
震度5弱	0.0310%	0%

屋内転倒物による負傷者率(中破以下)

	負傷者率	重傷者率
震度7	0.112%	0.0303%
震度6強	0.0809%	0.0218%
震度6弱	0.0402%	0.0109%
震度5強	0.00839%	0.00226%
震度5弱	0.000943%	0.000255%

屋内落下物による負傷者率(大破)

	負傷者率	重傷者率
震度7	1.76%	0.194%
震度6強	1.23%	0.135%
震度6弱	0.566%	0.0623%
震度5強	0.266%	0%
震度5弱	0.133%	0%

屋内落下物による負傷者率(中破以下)

	負傷者率	重傷者率
震度7	0.0613%	0.00675%
震度6強	0.0428%	0.00471%
震度6弱	0.0197%	0.00216%
震度5強	0.00926%	0.00102%
震度5弱	0.00463%	0.000509%

● 阪神・淡路大震災当時の阪神地区との転倒防止実施率の違いによる補正

「地震・津波県民意識調査報告書」(令和6年)によると、高知県内の津波危険地区に居住する世帯の家具の転倒防止対策実施率は、37.9%である。これを右記の式に入れたら、**補正係数は0.753**となる。

$$\begin{aligned} & \text{転倒防止対策実施効果の補正係数} \\ & = (\text{現状での転倒率}^*) / (\text{阪神・淡路大震災当時の阪神地区での転倒率}^*) \\ & = ((100 - \text{現状の対策実施率}) + \text{現状の対策実施率} \times \text{対策後の転倒率}) / \\ & \quad ((100 - \text{阪神・淡路の対策実施率}) + \text{阪神・淡路の対策実施率} \times \text{対策後の転倒率}) \\ & = ((100 - \text{現状の対策実施率}) + \text{現状の対策実施率} \times 0.23) / ((100 - 7.8\%) + 7.8\% \times 0.23) \\ & \text{※対策なしの転倒率を1とした場合} \end{aligned}$$

● 時間帯による起きている人の割合に基づく補正

時間帯による起床率に基づき、補正係数を設定する。起床率は2010年NHK国民生活時間調査に基づき、**深夜で1.0、12時および18時で0.82**とする。したがって、震度別死傷者率に対して時間帯別補正係数を乗じて、補正する。

③ 屋内ガラス被害

屋内ガラス被害による死傷者率

	死者率	負傷者率	重傷者率
震度7	0.000299%	0.0564%	0.00797%
震度6強	0.000259%	0.0490%	0.00691%
震度6弱	0.000180%	0.0340%	0.00480%
震度5強	0.000101%	0.0190%	0.00269%
震度5弱	0.0000216%	0.00408%	0.000576%

3-3 屋内収容物移動・転倒、屋内落下物による人的被害

(2) 予測結果

- 屋内収容物移動・転倒、屋内落下物による人的被害は前回に比べ、若干多い結果となった。
- 内閣府と比べ、半数程度となっている。

冬深夜

想定地震	前回調査 (冬深夜)				内閣府 (冬深夜)		今回調査 (冬深夜)				今回調査 (冬深夜)												
	人口	死者数	負傷者数	うち重傷者	死者数	負傷者数	人口	死者数	負傷者数	うち重傷者	人口	死者数				負傷者数				重傷者数 (負傷者の内数)			
												屋内収容物移動・転倒	屋内落下物	屋内ガラス被害	計	屋内収容物移動・転倒	屋内落下物	屋内ガラス被害	計	屋内収容物移動・転倒	屋内落下物	屋内ガラス被害	計
南海トラフ巨大地震 (基本ケース)	795,632	170	2,700	570	約300	約5,000	691,527	180	2,800	600	691,527	150	30	*	180	1,800	840	180	2,800	490	90	20	600
南海トラフ巨大地震 (陸側ケース)		280	4,300	930	約600	約8,700		310	4,800	1,000		250	60	*	310	3,100	1,500	190	4,800	830	160	30	1,000
南海トラフ巨大地震 (東側ケース)		180	2,900	620				180	2,800	600		150	40	*	180	1,800	840	170	2,800	490	90	20	600
南海トラフ巨大地震 (西側ケース)		140	2,200	470				150	2,300	500		120	30	*	150	1,500	680	170	2,300	400	80	20	500

* : 若干数

冬18時

想定地震	前回調査 (冬18時)				内閣府 (冬18時)		今回調査 (冬18時)				今回調査 (冬18時)												
	人口	死者数	負傷者数	うち重傷者	死者数	負傷者数	人口	死者数	負傷者数	うち重傷者	人口	死者数				負傷者数				重傷者数 (負傷者の内数)			
												屋内収容物移動・転倒	屋内落下物	屋内ガラス被害	計	屋内収容物移動・転倒	屋内落下物	屋内ガラス被害	計	屋内収容物移動・転倒	屋内落下物	屋内ガラス被害	計
南海トラフ巨大地震 (基本ケース)	779,752	120	1,900	410	約200	約3,800	681,079	130	2,000	440	681,079	100	20	*	130	1,300	610	120	2,000	350	70	20	440
南海トラフ巨大地震 (陸側ケース)		190	3,100	650	約400	約7,000		220	3,400	720		170	40	*	220	2,200	1,000	130	3,400	590	110	20	720
南海トラフ巨大地震 (東側ケース)		130	2,100	440				130	2,100	440		110	30	*	130	1,300	620	120	2,100	360	70	20	440
南海トラフ巨大地震 (西側ケース)		100	1,600	340				110	1,700	360		90	20	*	110	1,100	500	120	1,700	290	50	20	360

* : 若干数

夏12時

想定地震	前回調査 (夏12時)				内閣府 (夏12時)		今回調査 (夏12時)				今回調査 (夏12時)												
	人口	死者数	負傷者数	うち重傷者	死者数	負傷者数	人口	死者数	負傷者数	うち重傷者	人口	死者数				負傷者数				重傷者数 (負傷者の内数)			
												屋内収容物移動・転倒	屋内落下物	屋内ガラス被害	計	屋内収容物移動・転倒	屋内落下物	屋内ガラス被害	計	屋内収容物移動・転倒	屋内落下物	屋内ガラス被害	計
南海トラフ巨大地震 (基本ケース)	771,202	100	1,800	390	約200	約4,000	674,873	130	2,100	440	674,873	100	20	*	130	1,300	620	120	2,100	360	70	20	440
南海トラフ巨大地震 (陸側ケース)		180	2,900	620	約300	約7,000		210	3,300	720		170	40	*	210	2,200	1,000	130	3,300	590	110	20	720
南海トラフ巨大地震 (東側ケース)		120	2,000	420				130	2,100	450		100	30	*	130	1,300	630	120	2,100	360	70	20	450
南海トラフ巨大地震 (西側ケース)		90	1,600	330				110	1,700	370		90	20	*	110	1,100	500	120	1,700	290	60	20	370

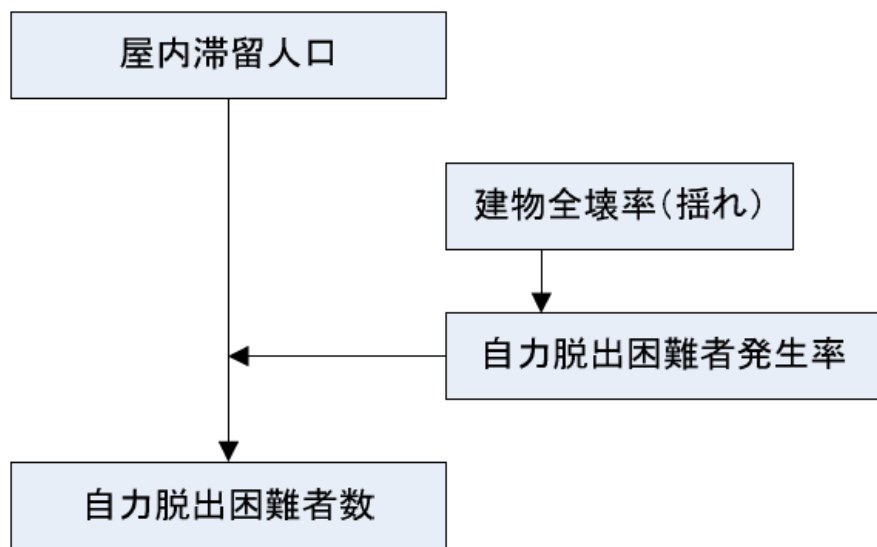
* : 若干数

3-4 揺れによる建物被害に伴う要救助者（自力脱出困難者）

(1) 予測の概要

- 阪神・淡路大震災時における建物全壊率と救助が必要となる自力脱出困難者の数との関係から、自力脱出困難者数を算定する。

自力脱出困難者の予測手順



木造建物

$$\begin{aligned} \text{自力脱出困難者率(木造)} &= 100/14 \times 0.0164 \times \text{木造建物全壊率} \\ &= 0.117 \times \text{木造建物全壊率} \\ \text{自力脱出困難者数(木造)} &= \text{自力脱出困難者率(木造)} \times \text{木造屋内人口} \\ 0.0164 &= \text{下敷き・生き埋め者率/木造全壊率} \quad (\text{兵庫県南部地震における}) \end{aligned}$$

非木造建物

$$\begin{aligned} \text{自力脱出困難者率(非木造)} &= 0.117 \times \text{非木造建物全壊率} \\ \text{自力脱出困難者数(非木造)} &= \text{自力脱出困難者率(非木造)} \times \text{非木造屋内人口} \end{aligned}$$

3-4 揺れによる建物被害に伴う要救助者（自力脱出困難者）

(1) 予測結果

- 揺れが大きくなったことで、自力脱出困難者は前回に比べ、増えている。
- 内閣府の結果とは、若干少ない程度であった。

冬深夜	想定地震	前回調査（冬深夜）		内閣府（冬深夜）		今回調査（冬深夜）	
		人口	自力脱出困難者数	自力脱出困難者数	人口	自力脱出困難者数	
	南海トラフ巨大地震（基本ケース）	795,632	8,000	約18,000	691,527	14,000	
	南海トラフ巨大地震（陸側ケース）		19,000	約32,000		25,000	
	南海トラフ巨大地震（東側ケース）		9,400			14,000	
	南海トラフ巨大地震（西側ケース）		5,900			12,000	
冬18時	想定地震	前回調査（冬18時）		内閣府（冬18時）		今回調査（冬18時）	
		人口	自力脱出困難者数	自力脱出困難者数	人口	自力脱出困難者数	
	南海トラフ巨大地震（基本ケース）	795,632	6,700	約15,000	691,527	14,000	
	南海トラフ巨大地震（陸側ケース）		16,000	約27,000		24,000	
	南海トラフ巨大地震（東側ケース）		8,000			14,000	
	南海トラフ巨大地震（西側ケース）		5,100			11,000	
夏12時	想定地震	前回調査（夏12時）		内閣府（夏12時）		今回調査（夏12時）	
		人口	自力脱出困難者数	自力脱出困難者数	人口	自力脱出困難者数	
	南海トラフ巨大地震（基本ケース）	795,632	6,200	約13,000	691,527	15,000	
	南海トラフ巨大地震（陸側ケース）		15,000	約24,000		25,000	
	南海トラフ巨大地震（東側ケース）		7,300			15,000	
	南海トラフ巨大地震（西側ケース）		4,700			12,000	

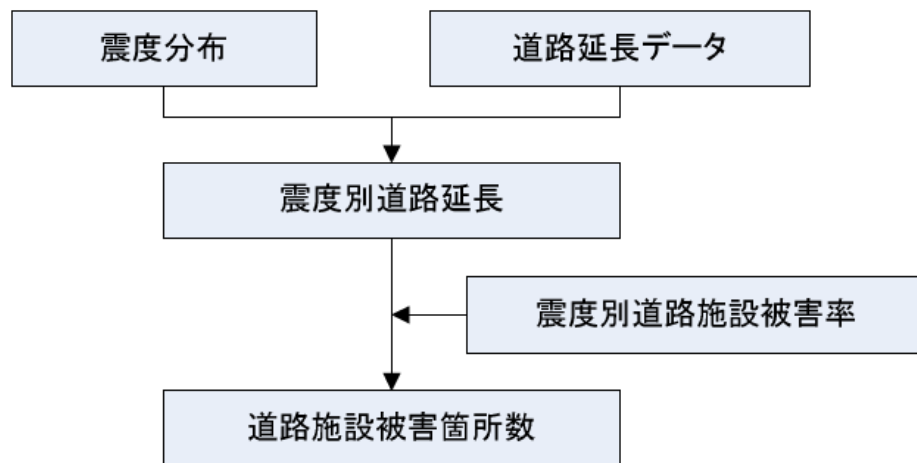
交通施設被害

4-1 道路（高速道路、国道、主要地方道）

(1) 予測の概要（揺れによる道路被害）

- 道路施設被害率（揺れ）について、東日本大震災の実績を踏まえて設定する。

揺れによる道路の被害箇所数の予測手順



東日本大震災における道路施設被害率
（浸水域外）

震度	被災箇所	道路延長 (km)	原単位 (箇所/km)
震度 4 以下	5	-	-
震度 5 弱	9	256	0.035
震度 5 強	87	767	0.11
震度 6 弱	135	832	0.16
震度 6 強	25	149	0.17
震度 7	1	2	0.48

補助国道・都府県道・市町村道の
東日本大震災における道路施設被害率
（浸水域外）

震度	原単位 (箇所/km)
震度 4 以下	-
震度 5 弱	0.016
震度 5 強	0.049
震度 6 弱	0.071
震度 6 強	0.076
震度 7	0.21

4-1 道路（高速道路、国道、主要地方道）

(2) 予測結果（揺れによる道路被害）

- 揺れが大きくなったことで、道路被害が前回より1～2割増えている。

揺れによる道路（高速道路、国道、主要地方道）に被害

想定地震	前回調査		今回調査	
	揺れで被害を受ける道路延長 (km)	被害箇所数	揺れで被害を受ける道路延長 (km)	被害箇所数
南海トラフ巨大地震（基本ケース）	2,415	210	2,248	260
南海トラフ巨大地震（陸側ケース）		250		320
南海トラフ巨大地震（東側ケース）		230		260
南海トラフ巨大地震（西側ケース）		210		240

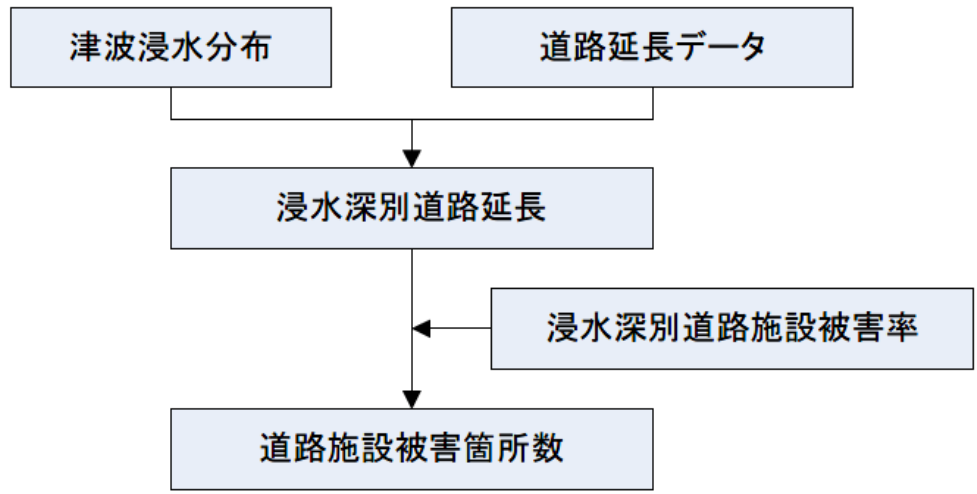
※ 前回調査では上下線を分けて被害を想定。今回調査では上下線を分けずに被害を想定。

4-1 道路（高速道路、国道、主要地方道）

(1) 予測の概要（津波による道路被害）

- 道路施設被害率（津波）について、東日本大震災の実績を踏まえて設定する。

津波による道路の被害箇所数の予測手順



東日本大震災における道路施設被害率（浸水域）

浸水深	被災箇所	道路延長 (km)	原単位 (箇所/km)
1m 未満	9	68	0.13
1m-3m	19	51	0.37
3m-5m	9	14	0.65
5m-10m	35	23	1.52
10m 以上	39	15	2.64

補助国道・都府県道・市町村道の東日本大震災における道路施設被害率（浸水域）

震度	原単位 (箇所/km)
1m 未満	0.058
1m-3m	0.16
3m-5m	0.29
5m-10m	0.68
10m 以上	1.17

4-1 道路（高速道路、国道、主要地方道）の被害

(1) 予測結果（津波による道路被害）

- 道路被害が前回と同程度だった。

津波による道路（高速道路、国道、主要地方道）の被害

想定津波	前回調査		今回調査	
	津波で被害を受ける道路延長 (km)	被害箇所数	津波で被害を受ける道路延長 (km)	被害箇所数
ケース4	360	200	319	170
ケース5	342	190	299	180
ケース9	291	120	276	110

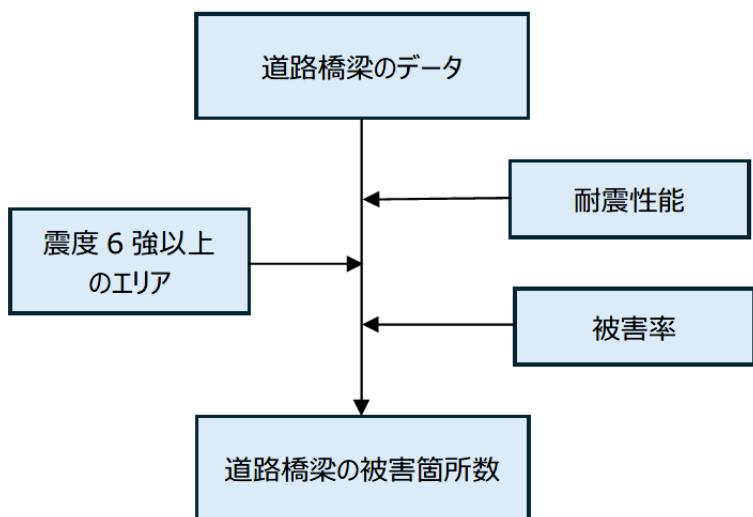
※ 前回調査では上下線を分けて被害を想定。今回調査では上下線を分けないで被害を想定。

4-1 道路（高速道路、国道、主要地方道）の被害

(1) 予測の概要（揺れによる道路の橋梁・橋脚被害）

- 阪神・淡路大震災を対象事例から、震度6強以上エリアを対象とする。
- 橋梁の耐震性については、耐震性能を考慮する。

道路の橋梁被害箇所数の予測手順



道路橋梁・橋脚被害率

	大被害 (機能支障あり)	中小被害 (機能支障なし)
旧基準に準拠（耐震性低）	8.2%	33.9%
新基準に準拠（耐震性高）	0.0%	16.3%

※ 兵庫県南部地震における道路橋の被災に関する調査報告書（平成7年）をもとに作成
 ※ 橋梁の点結果により、耐震性能2となっている橋は新基準とする。耐震性能3となっている橋のうち昭和55年以前の基準により設計されている場合は旧基準とし、昭和56年以降の基準による橋は新基準とする。

大被害及び中小被害の定義

被害の程度	内容
大被害	崩壊、倒壊、変形の大きな亀裂・座屈・鉄筋破断などの損傷。通行可能とする修復に長期間を要し、短期的には救助活動や緊急物資の輸送路としての機能等を回復できない程度の損傷
中小被害	部分的または局所的な亀裂・座屈、鉄筋の一部破断、コンクリートの剥離などの損傷。限定的な損傷であり、修復をすることなく、または応急修復程度で救助活動や緊急物資の輸送路としての機能を回復できる程度の損傷

設計地震動と目標とする橋の耐震性能

設計地震動	A種の橋	B種の橋
レベル1地震動	地震によって橋としての健全性を損なわない性能（耐震性能1）	
レベル2地震動	タイプIの地震動（プレート境界型の大規模な地震）	地震による損傷が橋として致命的とならない性能（耐震性能3）
	タイプIIの地震動（兵庫県南部地震のような内陸直下型地震）	
		地震による損傷が限定的なものに留まり、橋としての機能の回復が速やかに行い得る性能（耐震性能2）

※ (社)日本道路協会:道路橋示方書・同解説 V 耐震設計編、平成24年3月
 ※ 緊急輸送道路についてはB種の橋に該当し、耐震性能2が要求されている。

補助国道・都府県道に用いる道路施設被害率

橋梁・橋脚の被害箇所数

$$= (\text{震度6強以上エリア内橋梁数} \times \text{橋脚数}) \times [(\text{旧基準準拠橋梁} \cdot \text{橋脚被害率}) \times \{ 1 - (\text{新基準に該当する橋梁} \cdot \text{橋脚の割合}) \} + (\text{新基準準拠橋梁} \cdot \text{橋脚被害率}) \times (\text{新基準に該当する橋梁} \cdot \text{橋脚の割合})]$$

4-1 道路（高速道路、国道、主要地方道）の被害

(1) 予測結果（揺れによる道路の橋梁・橋脚被害）

- 橋の耐震性能の考え方を取り入れたことで、大被害が少なくなった。
- 揺れが大きくなったことで、中・小被害が増えている。

揺れによる道路の橋梁・橋脚の被害箇所数

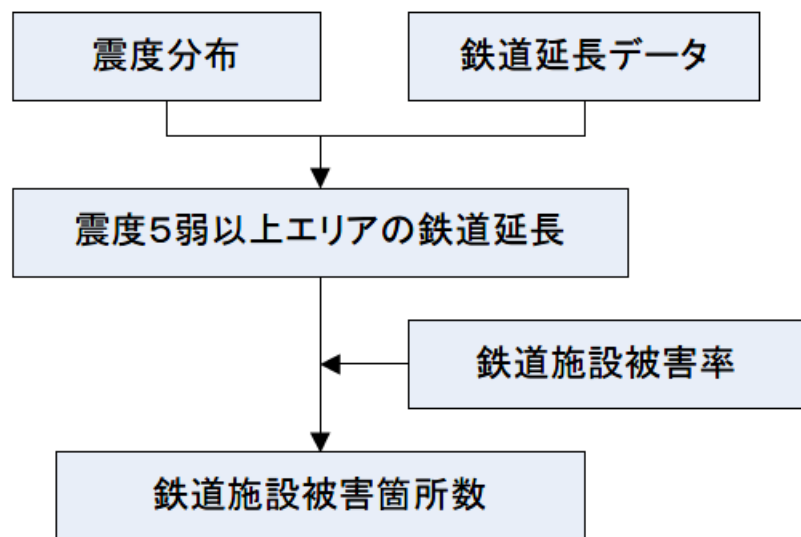
想定地震	前回調査		今回調査	
	大被害	中・小被害	大被害	中・小被害
南海トラフ巨大地震（基本ケース）	30	160	20	340
南海トラフ巨大地震（陸側ケース）	60	300	30	480
南海トラフ巨大地震（東側ケース）	30	140	20	340
南海トラフ巨大地震（西側ケース）	30	140	10	320

4-2 鉄道の被害

(1) 予測の概要（揺れによる鉄道被害）

- 鉄道施設被害率(揺れ)について、東日本大震災の実績を踏まえて設定する。

揺れによる鉄道被害の予測手順



震度と被害率の関係

震度	被害率(箇所/km)
震度5弱	0.26
震度5強	1.01
震度6弱	2.03
震度6強以上	2.80

※ 出典:内閣府(2013)、東日本旅客鉄道(株)(2011)の被害データ(浸水域除く)に基づく(土木・保線のみ)

揺れによる鉄道被害箇所数の算定予測式

$$\text{(被害箇所数)} = \text{(震度5弱以上エリアの鉄道延長:km)} \times \text{(鉄道施設被害率:箇所/km)}$$

4-2 鉄道の被害

(2) 予測結果（揺れによる鉄道被害）

- 鉄道被害が前回よりも1割程度増えている。

揺れによる鉄道被害

想定地震	鉄道延長 (km)	耐震強化前 橋脚・高架 数	耐震強化後 橋脚・高架 数	前回調査			今回調査				
				鉄道 被害 箇所数	橋脚・高架		被害箇所 数合計	鉄道 被害 箇所数	橋脚・高架		被害箇所 数合計
					大被害 (落橋・倒壊)	中小被害 (損傷・亀裂)			大被害 (落橋・倒壊)	中小被害 (損傷・亀裂)	
南海トラフ巨大地震（基本ケース）	306	957	146	690	10	*	710	770	*	20	790
南海トラフ巨大地震（陸側ケース）				800	*	30	830	850	*	40	880
南海トラフ巨大地震（東側ケース）				690	*	20	710	760	*	30	790
南海トラフ巨大地震（西側ケース）				660	*	20	680	740	*	30	770

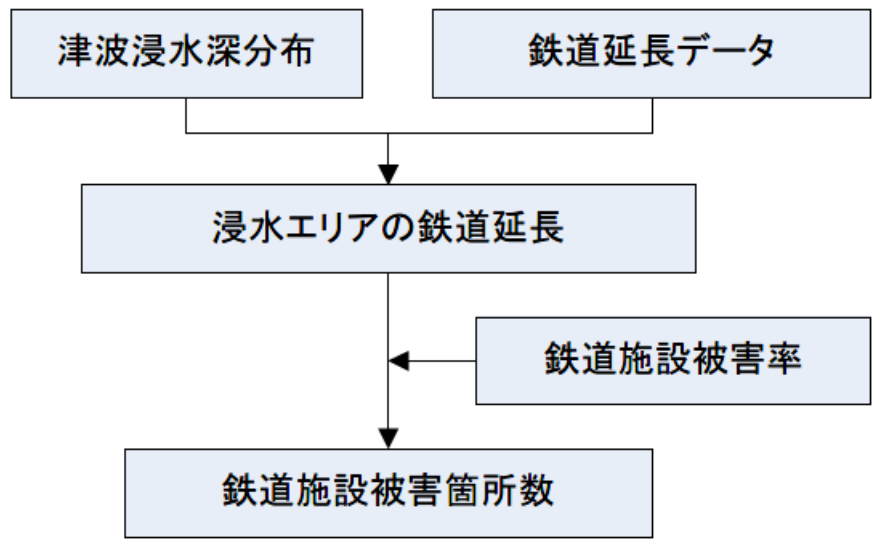
※ 四捨五入の関係で合計が合わない場合がある

4-2 鉄道の被害

(1) 予測の概要（津波による鉄道被害）

- 鉄道施設被害率(津波)について、東日本大震災の実績を踏まえて設定する。

津波による鉄道被害の予測手順



鉄道延長と被害箇所数の関係

	被災箇所	鉄道延長(km)	原単位 (箇所/km)
津波被害を受けた線区	640	325	1.97

※出典 内閣府(2013)、東日本旅客鉄道(株)(2011)「津波を受けた7線区の主な被害と点検状況」より推計(土木・保線のみ)

津波による鉄道被害箇所の予測式

$$\text{(被害箇所数)} = \text{(浸水域の鉄道延長:km)} \times \text{(鉄道施設被害率:箇所/km)}$$

(2) 予測結果（津波による鉄道被害）

- 鉄道被害は前回と同程度だった。

津波による鉄道被害

想定津波	前回調査		今回調査	
	浸水延長 (km)	被害箇所数	浸水延長 (km)	被害箇所数
ケース4	60	120	59	120
ケース5	60	120	61	120
ケース9	47	90	48	100

卷末資料

1-1 津波による建物被害

(1) 基礎データ：建物データ（構造別・年代別建物割合）

- 令和6年に固定資産台帳データ及び非課税データを市町村から収集・整理し、20㎡以上の建物を被害想定の対象とした。収集できていないまたは不足する市町村は、令和5年住宅・土地統計調査、令和5年度固定資産の価格等の概要調書を用いて作成した。
- 高知市の建物数が全体の約3割を占めている。

構造別・年代別建物データ（市町村別）

市町村名	木造							S造				RC造				合計
	1962年以前	1963~1971年	1972~1980年	1981~1989年	1990~2001年	2002年以降	計	1971年以前	1972~1980年	1981年以降	計	1971年以前	1972~1980年	1981年以降	計	
高知市	10,476	12,905	20,689	16,065	18,321	20,709	99,165	2,281	5,781	24,422	32,484	777	1,428	5,493	7,698	139,347
室戸市	1,791	2,433	3,482	2,434	1,781	1,234	13,155	95	448	757	1,300	64	90	136	290	14,745
安芸市	4,909	1,731	2,073	1,672	1,635	1,540	13,560	135	600	1,432	2,167	39	48	142	229	15,956
南国市	5,347	2,928	4,070	3,558	4,033	3,905	23,841	588	1,831	4,979	7,398	178	161	698	1,037	32,276
土佐市	951	2,642	3,493	2,497	2,782	3,308	15,673	430	1,200	2,507	4,137	104	222	274	600	20,410
須崎市	3,005	2,335	2,911	2,069	2,078	1,452	13,850	254	854	1,693	2,801	139	143	350	632	17,283
宿毛市	2,799	1,506	2,562	1,648	2,188	1,478	12,181	212	1,065	2,607	3,884	57	98	188	343	16,408
土佐清水市	2,839	1,517	2,804	1,699	1,655	955	11,469	60	444	1,082	1,586	34	126	167	327	13,382
四万十市	2,360	3,535	5,471	4,861	4,003	3,263	23,493	321	1,576	3,908	5,805	122	145	318	585	29,883
香南市	4,729	1,677	2,721	2,756	3,642	3,404	18,929	470	1,682	3,618	5,770	62	143	469	674	25,373
香美市	6,878	1,784	3,114	2,800	2,502	2,340	19,418	371	1,055	2,608	4,034	103	91	335	529	23,981
東洋町	1,095	229	384	315	181	134	2,338	25	50	168	243	8	9	32	49	2,630
奈半利町	412	117	492	434	541	773	2,769	11	28	274	313	2	6	58	66	3,148
田野町	827	307	350	279	258	243	2,264	32	172	264	468	14	11	25	50	2,782
安田町	994	326	391	342	396	191	2,640	50	181	343	574	14	8	9	31	3,245
北川村	658	127	166	191	189	158	1,489	4	98	201	303	24	30	29	83	1,875
馬路村	147	73	204	179	224	322	1,149	2	7	71	80	2	2	30	34	1,263
芸西村	237	195	297	294	315	349	1,687	11	72	291	374	3	19	63	85	2,146
本山町	1,190	374	495	390	387	272	3,108	37	93	274	404	8	4	33	45	3,557
大豊町	4,208	797	781	547	384	224	6,941	123	180	343	646	25	37	74	136	7,723
土佐町	379	187	498	758	1,169	1,135	4,126	16	98	370	484	3	21	39	63	4,673
大川村	233	57	76	40	14	17	437	2	24	35	61	2	1	3	6	504
いの町	2,691	456	2,677	1,963	5,584	5,366	18,737	168	430	1,992	2,590	30	72	602	704	22,031
仁淀川町	3,423	456	876	651	684	377	6,467	103	357	511	971	15	40	123	178	7,616
中土佐町	1,919	885	1,282	770	844	582	6,282	27	228	547	802	18	20	36	74	7,158
佐川町	2,348	1,036	1,992	1,420	1,664	1,266	9,726	95	420	1,488	2,003	25	54	120	199	11,928
越知町	1,645	570	840	567	622	412	4,656	120	371	755	1,246	28	43	49	120	6,022
禰原町	1,901	463	671	536	621	547	4,739	55	69	221	345	7	4	62	73	5,157
日高村	865	296	1,170	955	1,245	1,635	6,166	47	108	1,077	1,232	8	17	175	200	7,598
津野町	1,874	642	1,173	998	909	644	6,240	34	103	349	486	0	33	90	123	6,849
四万十町	5,397	1,926	2,998	2,612	2,367	1,856	17,156	218	925	2,313	3,456	52	38	154	244	20,856
大月町	571	242	747	671	860	1,212	4,303	43	61	422	526	9	16	71	96	4,925
三原村	659	146	278	214	252	146	1,695	6	83	237	326	2	2	7	11	2,032
黒潮町	2,446	1,311	2,083	1,550	1,639	960	9,989	69	417	997	1,483	19	40	132	191	11,663
合計	82,203	46,211	74,311	58,735	65,969	62,409	389,838	6,515	21,111	63,156	90,782	1,997	3,222	10,586	15,805	496,425



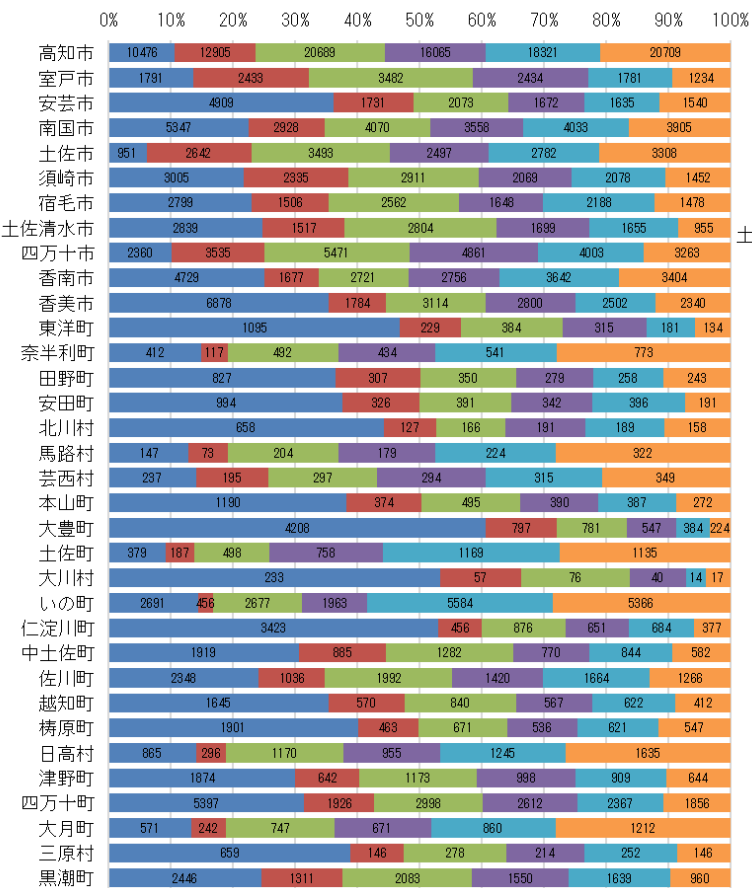
※木造建物については奈半利町、馬路村、大川村、いの町、日高村、非木造建物(S造、RC造)については土佐清水市、奈半利町、北川村、馬路村、本山町、大川村が統計調査結果を用いている。

(1) 基礎データ：建物データ（構造別・年代別建物割合）

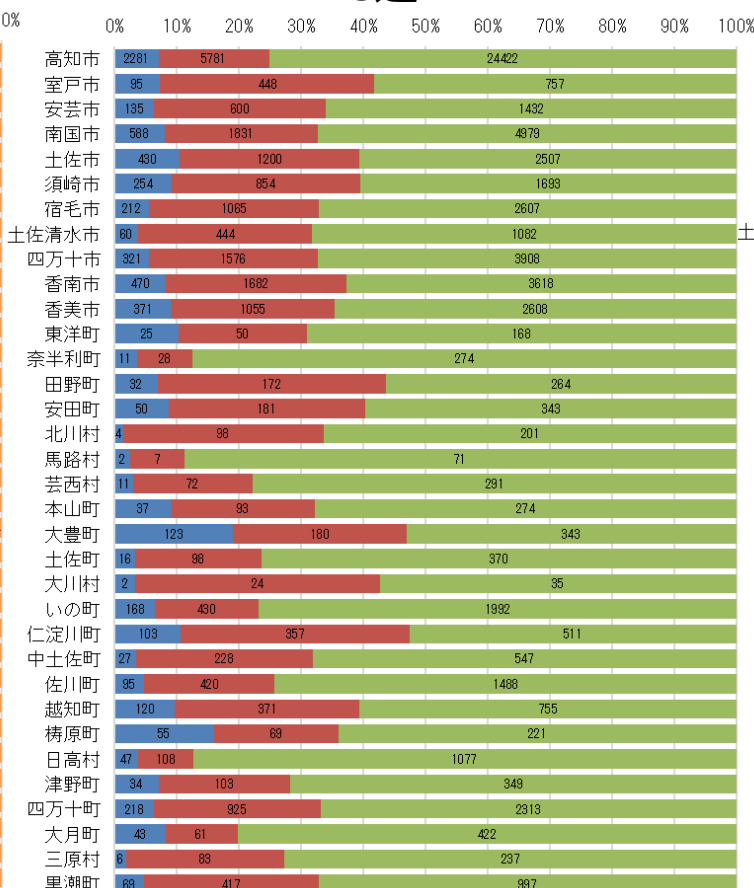
- 木造は、1981年以降の建物の割合が50%程度となっている。
- RC造とS造は、1981年以降の建物の割合が多くなっている。

構造別・年代別建物割合

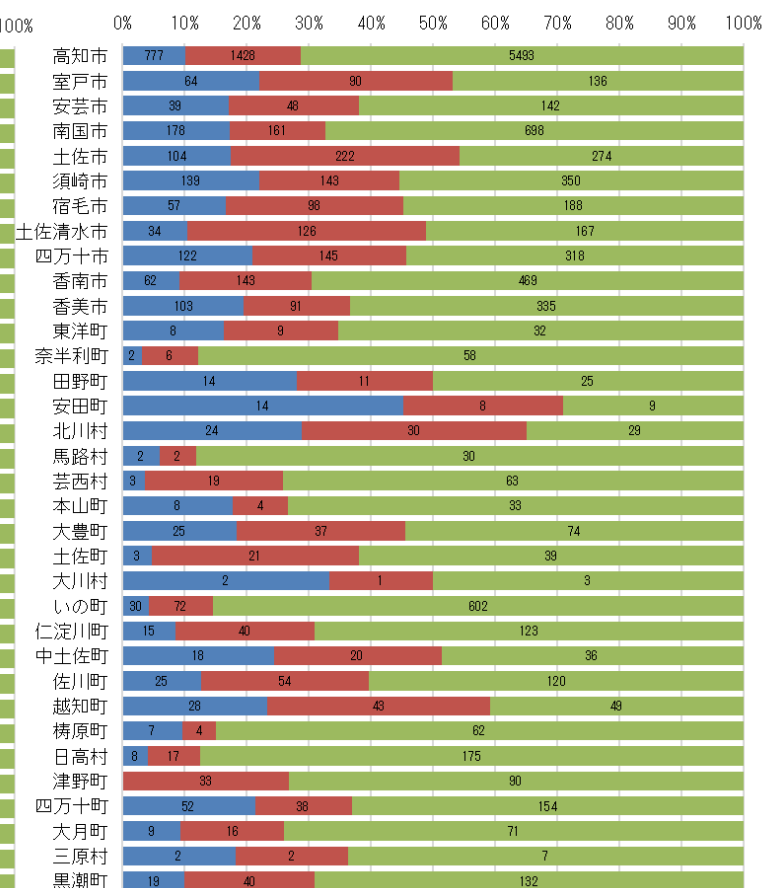
木造



S造



RC造



■ 1962年以前建物棟数 ■ 1963～1971年建物棟数 ■ 1972～1980年建物棟数
■ 1981～1989年建物棟数 ■ 1990～2001年建物棟数 ■ 2002以降建物棟数

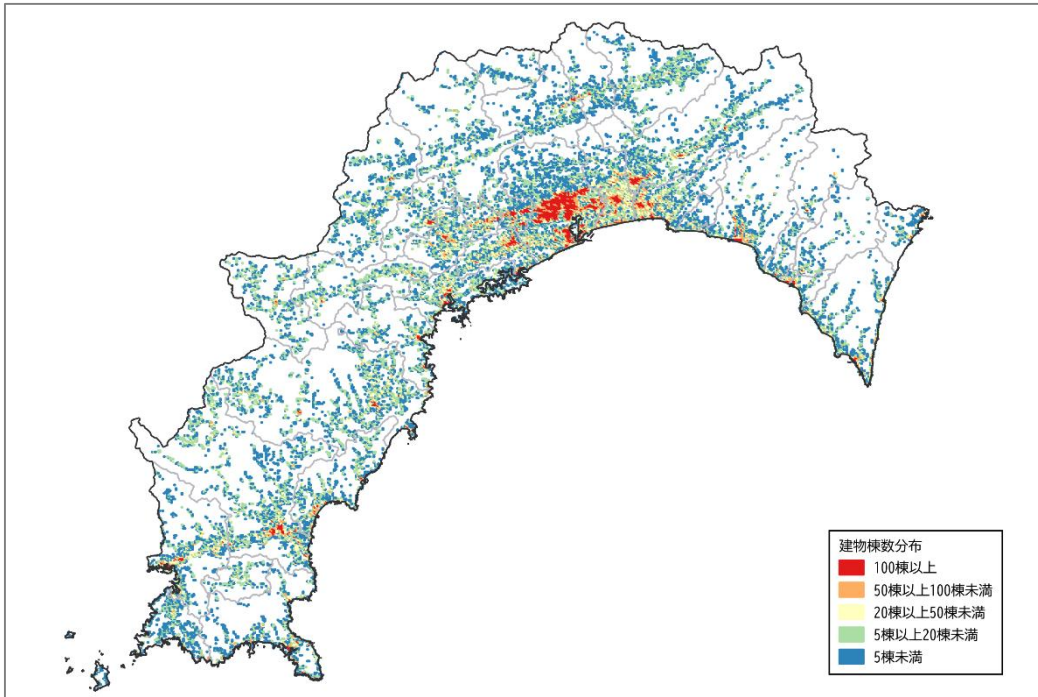
■ 1971年以前建物棟数 ■ 1972～1980年建物棟数 ■ 1981以降建物棟数

■ 1971年以前建物棟数 ■ 1972～1980年建物棟数 ■ 1981以降建物棟数

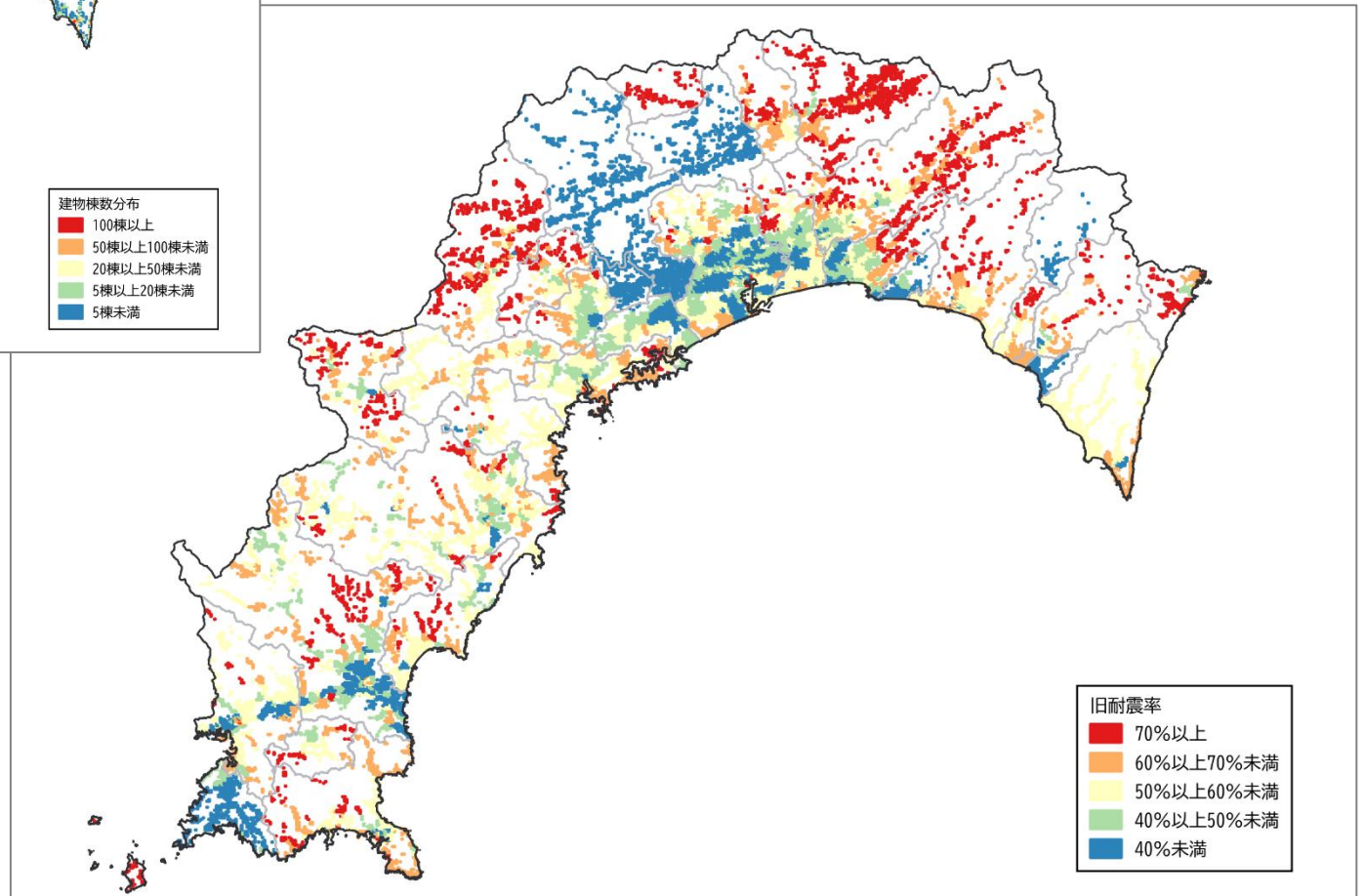
1-1 建物被害

(1) 基礎データ：建物データ

- 高知市内やその周辺国道沿いに建物が集中している (左図)
- 山間部は旧耐震建物の割合が高い傾向が見られる (下図)



250mメッシュ別建物棟数分布図



250mメッシュ別の旧耐震建物の割合

旧耐震率が低い市町村は、固定資産台帳データを収集できていないまたは建築年代が不明の市町村が多いなどが原因と考えられる。

※木造建物については奈半利町、馬路村、大川村、いの町、日高村、非木造建物(S造、RC造)については土佐清水市、奈半利町、北川村、馬路村、本山町、大川村が統計調査結果を用いている。

(2) 予測結果

- 前回調査よりも全壊棟数、半壊棟数が増加している。
- 液状化による沈下量分布のエリアの増加が要因と考えられる。

液状化による建物被害

想定地震	前回調査			内閣府		今回調査		
	建物棟数	全壊棟数	半壊棟数	全壊棟数	半壊棟数	建物棟数	全壊棟数	半壊棟数
南海トラフ巨大地震（基本ケース）	448,120	1,100	4,500	約1,100	約2,000	496,425	2,900	13,000
南海トラフ巨大地震（陸側ケース）		1,100	4,500	約1,100	約1,700		2,900	13,000
南海トラフ巨大地震（東側ケース）		1,100	4,500				2,900	13,000
南海トラフ巨大地震（西側ケース）		1,100	4,500				2,900	13,000

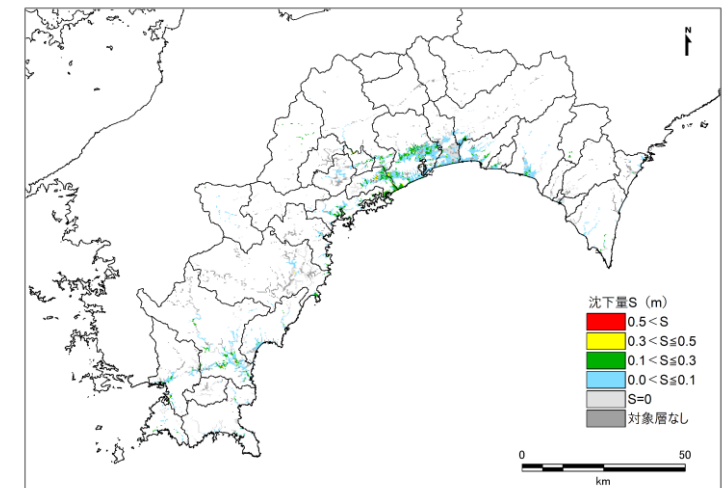
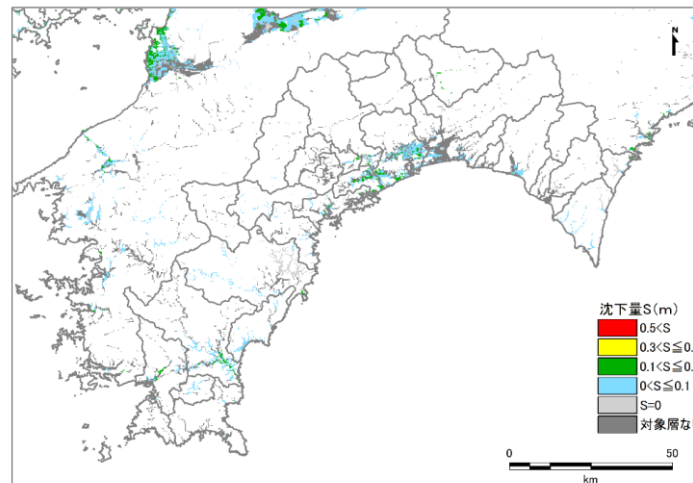
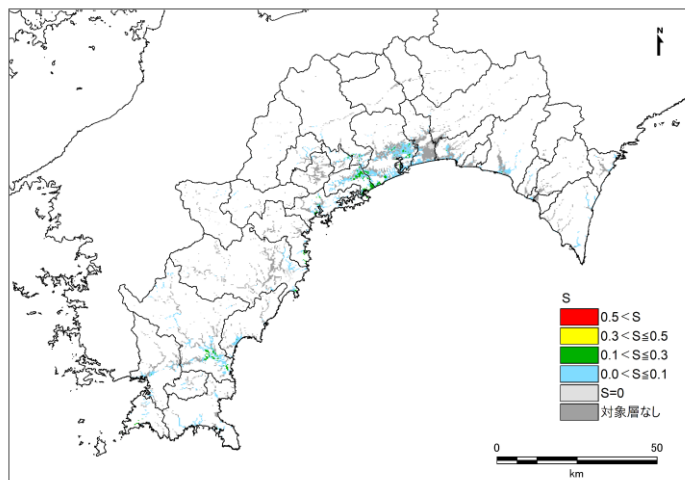
※内閣府の半壊棟数：津波ケース④、冬・深夜、風速 8m/s

※重複処理後の結果。

前回調査 (H24)

内閣府2025

今回調査



(参考) L2「南海トラフの巨大地震（陸側ケース）」の液状化による沈下量

(2) 予測結果

- 前回調査よりも全壊棟数、半壊棟数が増加している。
- 震度7エリアの増加、被害率曲線の変更、建物棟数の増加などが要因と考えられる。
なお、以下のデータは、液状化による被害の重複処理後のデータである。

揺れによる建物被害

想定地震	前回調査			内閣府		今回調査		
	建物棟数	全壊棟数	半壊棟数	全壊棟数	半壊棟数	建物棟数	全壊棟数	半壊棟数
南海トラフ巨大地震（基本ケース）	448,120	40,000	73,000	約98,000	約68,000	496,425	83,000	85,000
南海トラフ巨大地震（陸側ケース）		80,000	96,000	約157,000	約76,000		136,000	100,000
南海トラフ巨大地震（東側ケース）		48,000	70,000				84,000	80,000
南海トラフ巨大地震（西側ケース）		30,000	65,000				68,000	78,000

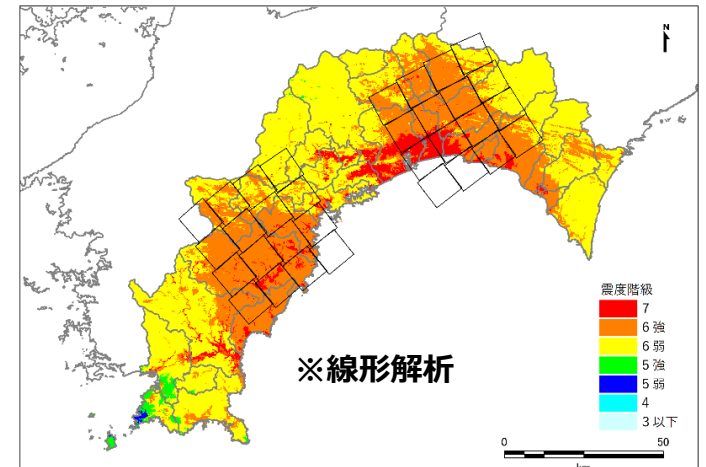
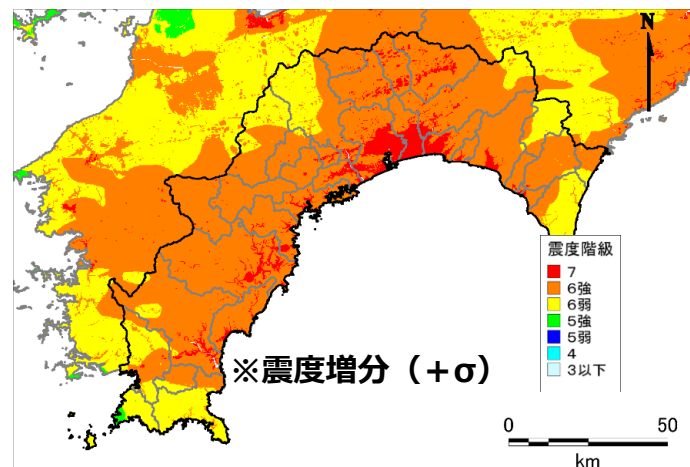
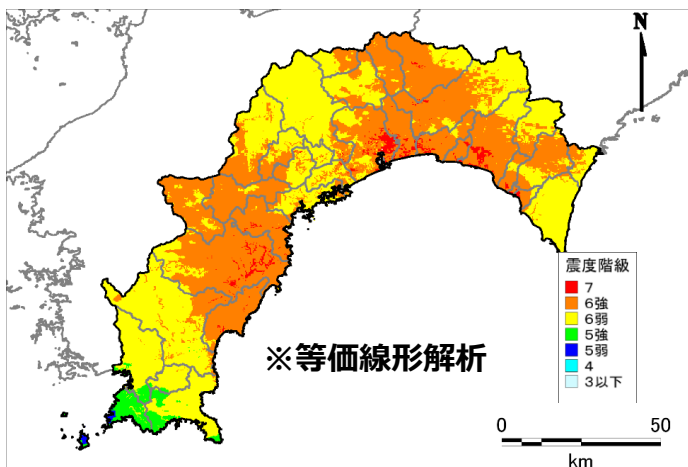
※内閣府の半壊棟数：津波ケース④、冬・深夜、風速 8m/s

※今回調査：重複処理後のデータ

前回調査 (H24)

内閣府2025

今回調査



(参考) L2「南海トラフの巨大地震（陸側ケース）」の地表震度

1-1 急傾斜崩壊等による建物被害

(2) 予測結果（市町村別全壊棟数）

- 前回調査よりも多くの市町村で全壊棟数が増加している。

急傾斜崩壊等による全壊棟数の前回調査との比較（市町村別）

市町村名	前回調査（全壊棟数）				今回調査（全壊棟数）				差分（今回-前回H24）			
	基本	陸側	東側	西側	基本	陸側	東側	西側	基本	陸側	東側	西側
高知市	110	260	110	70	300	290	300	290	190	30	180	220
室戸市	30	*	40	10	50	50	40	50	20	50	*	40
安芸市	20	20	20	10	30	20	20	30	10	10	*	20
南国市	*	20	10	*	30	20	30	20	20	*	20	20
土佐市	20	30	20	20	60	60	60	60	40	30	40	40
須崎市	20	20	10	20	90	80	90	90	70	60	70	70
宿毛市	*	*	*	10	60	60	50	60	60	50	50	50
土佐清水市	30	*	20	50	60	60	60	40	20	50	40	*
四万十市	40	30	30	40	140	140	140	140	100	110	110	100
香南市	10	10	10	*	30	30	30	30	20	10	20	30
香美市	10	30	10	*	50	50	50	40	40	20	40	40
東洋町	*	*	10	10	10	10	10	10	10	10	*	10
奈半利町	10	10	10	10	10	10	*	10	*	*	*	*
田野町	*	*	*	*	*	*	*	*	*	*	*	*
安田町	10	10	10	10	10	10	10	10	*	*	*	10
北川村	10	*	10	*	10	10	10	10	*	*	*	10
馬路村	*	*	10	*	10	10	10	10	*	*	*	10
芸西村	*	*	*	*	*	*	*	*	*	*	*	*
本山町	*	10	*	*	10	20	10	10	10	10	10	10
大豊町	*	30	*	*	50	60	40	30	40	30	40	30
土佐町	*	10	*	*	10	30	10	10	10	20	10	10
大川村	*	*	*	*	*	*	*	*	*	*	*	*
いの町	10	50	10	10	70	90	70	70	60	50	70	70
仁淀川町	*	10	*	*	30	60	30	30	30	50	30	30
中土佐町	*	20	10	10	30	30	30	30	30	10	30	30
佐川町	*	10	*	*	40	40	40	40	40	30	30	40
越知町	*	10	*	*	20	30	10	20	20	20	10	20
橋原町	*	10	*	*	10	30	10	10	10	20	10	10
日高村	*	10	*	*	40	40	40	40	40	30	30	40
津野町	*	20	*	*	30	40	30	30	30	20	30	30
四万十町	10	40	20	10	70	70	80	70	60	30	60	70
大月町	*	*	*	10	30	20	30	40	30	20	30	30
三原村	*	*	*	10	10	10	10	10	10	10	10	*
黒潮町	30	30	30	30	40	40	40	40	10	10	20	10
合計	400	710	400	330	1,400	1,500	1,400	1,400	1,000	830	990	1,100

*：若干数

※四捨五入の関係で合計が合わない場合がある

※前回調査：土砂災害警戒区域は含まない

1-1 急傾斜崩壊等による建物被害

(2) 予測結果（市町村別半壊棟数）

- 前回調査よりも多くの市町村で半壊棟数が増加している。

急傾斜崩壊等による全壊棟数の前回調査との比較（市町村別）

市町村名	前回調査（半壊棟数）				今回調査（半壊棟数）				差分（今回-前回H24）			
	基本	陸側	東側	西側	基本	陸側	東側	西側	基本	陸側	東側	西側
高知市	110	260	110	70	690	810	670	650	580	560	560	580
室戸市	30	*	40	10	120	100	150	110	90	100	110	100
安芸市	20	20	20	10	70	70	80	60	50	50	60	50
南国市	*	20	10	*	60	70	60	50	50	50	50	50
土佐市	20	30	20	20	140	140	130	130	120	120	110	110
須崎市	20	20	10	20	200	200	180	180	180	180	170	170
宿毛市	*	*	*	10	130	130	120	140	130	120	110	130
土佐清水市	30	*	20	50	140	120	130	170	110	110	100	120
四万十市	40	30	30	40	330	320	320	340	290	290	290	300
香南市	10	10	10	*	60	80	70	60	60	60	60	50
香美市	10	30	10	*	100	120	110	80	90	90	90	80
東洋町	*	*	10	10	30	20	30	30	20	20	20	20
奈半利町	10	10	10	10	20	10	20	10	10	10	10	10
田野町	*	*	*	*	10	10	10	10	10	10	10	10
安田町	10	10	10	10	40	30	40	30	30	20	30	20
北川村	10	*	10	*	20	20	30	20	10	20	20	20
馬路村	*	*	10	*	10	10	20	10	10	10	10	10
芸西村	*	*	*	*	10	10	10	10	*	*	*	*
本山町	*	10	*	*	20	40	20	10	20	30	20	10
大豊町	*	30	*	*	100	120	100	70	100	90	90	70
土佐町	*	10	*	*	30	70	30	20	30	60	30	20
大川村	*	*	*	*	10	10	*	*	10	10	*	*
いの町	10	50	10	10	170	240	160	170	160	190	150	160
仁淀川町	*	10	*	*	60	120	60	70	60	110	60	70
中土佐町	*	20	10	10	70	80	70	70	60	60	60	60
佐川町	*	10	*	*	80	90	80	80	80	80	80	80
越知町	*	10	*	*	40	50	30	40	40	40	30	40
橋原町	*	10	*	*	30	50	20	30	30	50	20	30
日高村	*	10	*	*	80	90	70	80	80	80	70	80
津野町	*	20	*	*	70	90	70	70	70	70	70	70
四万十町	10	40	20	10	150	190	160	150	140	150	140	150
大月町	*	*	*	10	60	50	60	80	60	50	60	70
三原村	*	*	*	10	20	20	20	20	20	20	20	20
黒潮町	30	30	30	30	100	100	90	90	60	70	70	70
合計	400	710	400	330	3,300	3,700	3,200	3,100	2,900	3,000	2,800	2,800

*：若干数

※四捨五入の関係で合計が合わない場合がある

※前回調査：土砂災害警戒区域は含まない

1-2 津波による建物被害

(2) 予測結果（市町村別全壊棟数）

- 揺れの被害が多いところでは、前回調査よりも津波による全壊棟数が減少している。

津波による全壊棟数の前回調査との比較（市町村別）

市町村名	前回調査（全壊棟数）						今回調査（全壊棟数）						差分（今回-前回H24）											
	基本		陸側		東側		西側		基本		陸側		東側		西側		基本		陸側		東側		西側	
	ケース4	ケース5	ケース4	ケース5	ケース4	ケース9	ケース5	ケース4	ケース5	ケース4	ケース5	ケース4	ケース9	ケース5	ケース4	ケース5	ケース4	ケース5	ケース4	ケース9	ケース4	ケース9	ケース5	
高知市		17,000	16,000		20,000	12,000		16,000	14,000	12,000	11,000	16,000	10,000	15,000			-3,400	-3,700			-4,000	-1,900		
室戸市		670	4,000		1,700	1,700		3,000	670	3,800	850	1,900	1,900	820			*	-260			210	240		
安芸市		4,000	2,700		2,200	590		2,800	4,400	2,500	3,900	2,300	760	5,700			420	-200			130	170		
南国市		3,600	3,200		4,100	2,200		4,300	3,600	3,000	2,600	4,200	2,000	3,800			30	-180			120	-230		
土佐市		3,200	3,600		3,500	3,000		2,700	2,300	2,500	2,200	2,800	2,400	2,500			-940	-1,100			-670	-600		
須崎市		7,200	7,200		7,300	6,100		6,900	6,900	6,300	6,300	7,100	6,200	7,200			-310	-880			-180	140		
宿毛市		5,800	5,300		5,400	4,000		6,400	6,900	6,500	6,900	6,900	5,200	6,200			1,100	1,100			1,600	1,200		
土佐清水市		6,600	6,600		5,800	4,900		4,700	5,700	6,300	7,600	5,400	4,700	4,000			-840	-300			-360	-210		
四万十市		1,100	1,300		1,300	320		1,300	1,500	1,400	1,500	1,400	240	1,400			400	70			70	-80		
香南市		5,000	4,200		4,900	3,600		4,700	4,800	3,700	3,800	4,700	3,400	5,300			-180	-500			-180	-180		
香美市																								
東洋町		240	1,000		840	980		960	280	960	280	690	800	240			40	-70			-160	-190		
奈半利町		60	600		350	200		930	200	1,100	230	730	460	260			130	510			380	250		
田野町		40	560		290	110		490	60	690	80	410	180	100			10	130			120	80		
安田町		70	180		100	10		160	90	210	120	130	20	140			20	30			30	10		
北川村																								
馬路村																								
芸西村		110	60		60	*		90	150	70	120	80	*	150			40	10			20	*		
本山町																								
大豊町																								
土佐町																								
大川村																								
いの町																								
仁淀川町																								
中土佐町		3,700	2,700		3,600	3,000		3,300	3,300	2,500	2,400	3,400	2,800	3,200			-400	-270			-220	-170		
佐川町																								
越知町																								
橋原町																								
日高村																								
津野町																								
四万十町		1,300	1,200		1,300	910		1,400	1,400	1,000	1,000	1,300	950	1,400			50	-130			40	40		
大月町		1,400	1,200		1,200	1,000		1,400	1,700	1,400	1,800	1,400	1,300	1,500			280	260			260	280		
三原村																								
黒潮町		3,600	3,800		3,900	2,800		4,300	4,400	4,200	4,300	4,600	3,300	4,300			790	430			690	500		
合計		65,000	66,000		68,000	48,000		66,000	62,000	61,000	57,000	66,000	47,000	63,000			-2,800	-5,000			-2,100	-650		

*：若干数

※四捨五入の関係で合計が合わない場合がある

前回調査未計算ケース

1-2 津波による建物被害

(2) 予測結果（市町村別半壊棟数）

- 前回調査より増えている市町村、減っている市町村がある。

津波による半壊棟数の前回調査との比較（市町村別）

市町村名	前回調査（半壊棟数）							今回調査（半壊棟数）							差分（今回-前回H24）						
	基本		陸側		東側		西側	基本		陸側		東側		西側	基本		陸側		東側		西側
	ケース4	ケース5	ケース4	ケース5	ケース4	ケース9	ケース5	ケース4	ケース5	ケース4	ケース5	ケース4	ケース9	ケース5	ケース4	ケース5	ケース4	ケース5	ケース4	ケース9	ケース5
高知市		22,000	21,000			22,000	23,000		23,000	23,000	22,000	22,000	24,000	24,000	24,000		660	990		1,100	790
室戸市		1,000	2,000			2,000	2,000		1,800	1,100	1,900	1,200	1,900	1,900	1,100		10	-70		-90	-80
安芸市		750	1,400			1,500	1,300		1,400	770	1,400	780	1,500	1,400	750		20	40		-10	70
南国市		1,900	1,800			1,700	1,800		1,800	1,800	1,800	1,800	1,800	2,300	1,800		-60	60		110	530
土佐市		430	140			140	350		160	460	160	460	160	410	460		30	20		20	60
須崎市		680	660			690	890		620	620	640	630	640	860	640		-60	-20		-50	-30
宿毛市		340	380			400	890		390	360	400	370	410	1,200	350		10	20		10	300
土佐清水市		250	610			530	710		470	240	520	270	480	730	250		-10	-90		-50	20
四万十市		580	650			600	390		920	900	920	910	940	610	900		320	280		340	220
香南市		930	950			960	1,100		970	940	950	920	970	1,200	980		10	*		10	120
香美市																					
東洋町		440	160			150	180		140	400	130	390	140	150	390		-40	-20		-10	-20
奈半利町		480	430			450	530		430	510	440	520	430	520	520		40	10		-30	-10
田野町		450	640			710	590		560	480	520	450	560	580	430		30	-120		-150	-20
安田町		260	470			530	120		530	320	500	300	550	190	310		70	30		10	70
北川村																					
馬路村																					
芸西村		0	0			0	0		110	100	110	100	110	30	100		100	110		110	30
本山町																					
大豊町																					
土佐町																					
大川村																					
いの町																					
仁淀川町																					
中土佐町		160	150			160	210		190	190	180	180	190	280	190		30	30		30	70
佐川町																					
越知町																					
橋原町																					
日高村																					
津野町																					
四万十町		20	10			10	240		20	20	20	20	20	280	20		*	10		10	40
大月町		50	120			120	160		140	60	150	70	150	200	60		10	30		30	50
三原村																					
黒潮町		170	150			150	550		180	190	180	190	180	680	190		20	30		30	120
合計		31,000	32,000			33,000	35,000		34,000	33,000	33,000	32,000	35,000	38,000	33,000		1,200	1,300		1,400	2,300

*：若干数

※四捨五入の関係で合計が合わない場合がある

前回調査未計算ケース

2-1 ブロック塀・自動販売機等の転倒

(2) 予測結果（市町村別ブロック塀等の転倒数）

- 前回調査よりも多くの市町村でブロック塀等の転倒が増加している。
- 田野町、安田町、北川村、大豊町、仁淀川町などでは前回よりも揺れがやや小さくなったので、減少している。

ブロック塀等の転倒による前回調査との比較（市町村別）

市町村名	前回調査（転倒数）				今回調査（転倒数）				差分（今回-前回H24）			
	基本	陸側	東側	西側	基本	陸側	東側	西側	基本	陸側	東側	西側
高知市	16,000	33,000	16,000	15,000	31,000	42,000	30,000	30,000	15,000	9,300	14,000	15,000
室戸市	3,200	1,500	5,100	1,800	4,700	2,200	5,800	2,700	1,400	690	740	900
安芸市	2,900	3,000	3,700	2,000	4,400	5,100	5,600	3,000	1,400	2,100	1,800	920
南国市	4,000	7,900	4,200	3,500	6,400	10,000	6,400	5,400	2,400	2,300	2,300	2,000
土佐市	2,200	3,100	2,200	2,300	4,800	5,900	4,600	4,500	2,600	2,800	2,400	2,200
須崎市	1,900	2,400	1,900	1,900	4,100	4,600	3,600	3,500	2,100	2,200	1,700	1,700
宿毛市	1,500	1,100	900	1,900	3,700	3,400	2,400	4,300	2,200	2,300	1,500	2,400
土佐清水市	3,100	1,400	2,000	4,600	4,000	2,000	2,900	5,000	840	520	890	360
四万十市	3,900	3,100	3,000	3,900	8,200	7,800	7,200	8,500	4,200	4,700	4,200	4,600
香南市	3,300	4,900	3,300	2,200	5,500	7,700	5,500	4,000	2,200	2,800	2,100	1,700
香美市	3,000	5,300	3,300	1,900	4,100	7,100	4,500	2,400	1,100	1,800	1,200	510
東洋町	420	390	950	570	580	450	890	620	160	60	-60	40
奈半利町	990	580	1,100	590	1,100	750	1,200	600	80	170	160	10
田野町	1,100	630	1,100	680	960	650	1,000	590	-140	30	-130	-80
安田町	1,000	720	1,200	630	1,000	710	1,200	580	-50	-10	-40	-50
北川村	510	350	690	290	470	340	660	260	-50	-10	-30	-20
馬路村	190	200	300	120	240	310	420	170	50	120	120	50
芸西村	390	500	450	260	540	710	640	370	150	210	190	110
本山町	310	1,000	320	190	410	1,100	370	260	100	60	50	70
大豊町	820	2,200	900	520	770	1,800	770	390	-60	-410	-130	-140
土佐町	210	1,100	200	120	350	1,400	310	230	140	270	120	110
大川村	20	100	20	10	20	90	10	10	*	-10	*	*
いの町	1,500	3,300	1,400	1,300	4,600	6,700	3,700	4,400	3,100	3,400	2,300	3,100
仁淀川町	420	1,500	470	470	450	1,500	430	400	20	80	-30	-70
中土佐町	810	1,600	1,000	1,000	1,400	2,300	1,400	1,500	600	630	390	470
佐川町	1,700	2,400	1,600	1,500	2,300	3,000	1,900	2,000	520	610	350	440
越知町	550	1,100	510	470	660	1,000	530	490	110	-70	20	20
橋原町	270	1,100	270	270	390	1,200	320	300	120	160	40	30
日高村	300	700	300	330	1,500	2,200	1,300	1,600	1,200	1,500	970	1,200
津野町	660	1,600	720	700	750	1,700	770	760	100	120	50	60
四万十町	2,600	4,900	3,100	2,600	4,100	6,400	4,600	3,900	1,500	1,500	1,500	1,300
大月町	450	240	260	740	1,100	750	770	1,600	600	520	510	860
三原村	450	310	270	600	520	380	350	670	70	70	70	70
黒潮町	3,500	3,100	3,100	3,300	3,800	3,700	3,600	3,700	340	630	540	460
合計	65,000	96,000	66,000	58,000	109,000	137,000	106,000	99,000	44,000	41,000	39,000	40,000

*：若干数

※四捨五入の関係で合計が合わない場合がある

2-1 ブロック塀・自動販売機等の転倒

(2) 予測結果（市町村別自動販売機転倒数）

- 耐震設置台数が増えたことで、前回調査よりも今回調査の方が自動販売機の転倒が減少している。
- 高知市、南国市、四万十市、香南市では、減少が大きい。

自動販売機の転倒による前回調査との比較（市町村別）

市町村名	前回調査（転倒数）				今回調査（転倒数）				差分（今回-前回H24）			
	基本	陸側	東側	西側	基本	陸側	東側	西側	基本	陸側	東側	西側
高知市	70	90	70	60	60	60	50	50	-10	-20	-10	-10
室戸市	10	10	10	10	*	*	*	*	*	*	*	*
安芸市	10	10	10	10	10	10	10	10	*	*	*	*
南国市	20	20	20	10	10	10	10	10	-10	-10	-10	*
土佐市	10	10	10	10	10	10	10	10	*	*	*	*
須崎市	10	10	10	10	10	10	10	10	*	*	*	*
宿毛市	10	10	*	10	10	10	10	10	*	*	*	*
土佐清水市	10	*	10	10	*	*	*	*	*	*	*	*
四万十市	10	10	10	10	10	10	10	10	-10	-10	-10	-10
香南市	10	10	10	10	*	*	*	*	-10	-10	-10	-10
香美市	10	10	10	10	10	10	10	*	*	*	*	*
東洋町	*	*	*	*	*	*	*	*	*	*	*	*
奈半利町	*	*	*	*	*	*	*	*	*	*	*	*
田野町	*	*	*	*	*	*	*	*	*	*	*	*
安田町	*	*	*	*	*	*	*	*	*	*	*	*
北川村	*	*	*	*	*	*	*	*	*	*	*	*
馬路村	*	*	*	*	*	*	*	*	*	*	*	*
芸西村	*	*	*	*	*	*	*	*	*	*	*	*
本山町	0	*	*	0	*	*	*	*	*	*	*	*
大豊町	*	*	*	*	*	*	*	*	*	*	*	*
土佐町	0	*	0	0	*	*	*	*	*	*	*	*
大川村	0	0	0	0	0	*	0	0	0	*	0	0
いの町	*	10	*	*	*	*	*	*	*	*	*	*
仁淀川町	*	*	*	*	*	*	*	*	*	*	*	*
中土佐町	*	*	*	*	*	*	*	*	*	*	*	*
佐川町	*	*	*	*	*	*	*	*	*	*	*	*
越知町	*	*	*	*	*	*	*	*	*	*	*	*
禰原町	*	*	*	*	*	10	*	*	*	10	*	*
日高村	*	*	*	*	*	*	*	*	*	*	*	*
津野町	*	*	*	*	*	10	*	*	*	10	*	*
四万十町	10	10	10	10	*	*	*	*	*	*	*	*
大月町	*	*	*	*	*	*	*	*	*	*	*	*
三原村	*	*	*	*	0	0	0	0	*	*	*	*
黒潮町	*	*	*	*	*	*	*	*	*	*	*	*
合計	190	220	180	180	140	170	130	130	-50	-40	-50	-50

*：若干数

※四捨五入の関係で合計が合わない場合がある

2-2 屋外落下物の発生

(2) 予測結果（市町村別の屋外落下物の発生数）

- 非木造建物の多い市町では、屋外落下物の発生が前回調査よりも増えている。
- 非木造建物の比較的少ない町村では、屋外落下物の発生が前回調査よりも少なくなっている。

屋外落下物の発生の前回調査との比較（市町村別）

市町村名	前回調査（屋外落下物）				今回調査（屋外落下物）				差分（今回-前回H24）			
	基本	陸側	東側	西側	基本	陸側	東側	西側	基本	陸側	東側	西側
高知市	13,000	44,000	15,000	12,000	23,000	77,000	22,000	18,000	9,300	33,000	7,000	5,500
室戸市	1,700	130	6,500	290	3,500	340	11,000	650	1,800	210	4,600	360
安芸市	2,600	2,800	4,200	870	3,900	5,300	6,800	1,100	1,300	2,600	2,600	270
南国市	830	5,700	1,200	430	3,300	16,000	3,700	2,300	2,400	10,000	2,600	1,800
土佐市	620	950	670	540	3,900	6,400	3,400	2,700	3,300	5,500	2,700	2,200
須崎市	560	700	400	460	2,500	4,200	2,000	1,900	1,900	3,500	1,600	1,500
宿毛市	170	100	30	330	1,700	1,900	600	3,200	1,500	1,800	570	2,800
土佐清水市	2,000	330	1,000	5,200	3,400	340	1,600	9,400	1,400	*	570	4,200
四万十市	2,100	1,100	1,200	2,000	5,400	4,300	4,700	7,500	3,200	3,200	3,500	5,500
香南市	910	3,200	1,000	140	2,800	9,100	2,500	930	1,900	5,900	1,500	790
香美市	590	3,000	750	70	730	4,700	750	120	140	1,800	*	50
東洋町	50	60	770	260	320	250	1,100	520	260	190	340	270
奈半利町	1,500	600	1,700	580	890	360	1,800	170	-600	-240	120	-410
田野町	1,900	710	2,000	760	1,700	690	2,400	420	-190	-20	410	-340
安田町	1,200	500	1,800	340	860	290	1,300	150	-360	-200	-430	-190
北川村	400	160	960	70	10	10	40	*	-380	-150	-920	-70
馬路村	40	50	190	10	30	70	170	10	-10	10	-30	*
芸西村	210	390	330	60	190	710	430	100	-20	320	100	40
本山町	*	390	*	*	*	380	*	*	*	*	*	*
大豊町	20	1,300	30	*	*	360	10	*	-20	-960	-20	*
土佐町	*	280	*	*	*	430	*	*	*	140	*	*
大川村	0	30	*	0	0	10	0	0	0	-20	*	0
いの町	120	1,300	70	90	2,500	7,300	1,100	2,000	2,400	6,000	990	1,900
仁淀川町	*	260	*	*	*	490	*	10	*	230	*	10
中土佐町	110	1,200	220	340	520	1,900	460	710	410	770	240	360
佐川町	140	810	150	100	200	1,200	120	190	60	350	-40	90
越知町	10	390	10	10	20	170	*	10	*	-220	-10	-10
梶原町	*	330	*	*	*	80	*	*	*	-250	*	*
日高村	10	130	10	10	630	2,300	320	630	620	2,200	310	620
津野町	20	630	30	40	20	450	10	20	*	-180	-20	-20
四万十町	410	3,700	900	270	720	2,800	890	500	310	-940	-20	230
大月町	20	*	*	190	80	20	20	330	60	20	10	140
三原村	110	10	10	320	0	0	0	0	-110	-10	-10	-320
黒潮町	2,000	1,600	1,300	1,800	3,000	2,700	2,300	2,800	990	1,100	940	1,000
合計	34,000	76,000	42,000	28,000	65,000	153,000	71,000	56,000	32,000	76,000	29,000	28,000

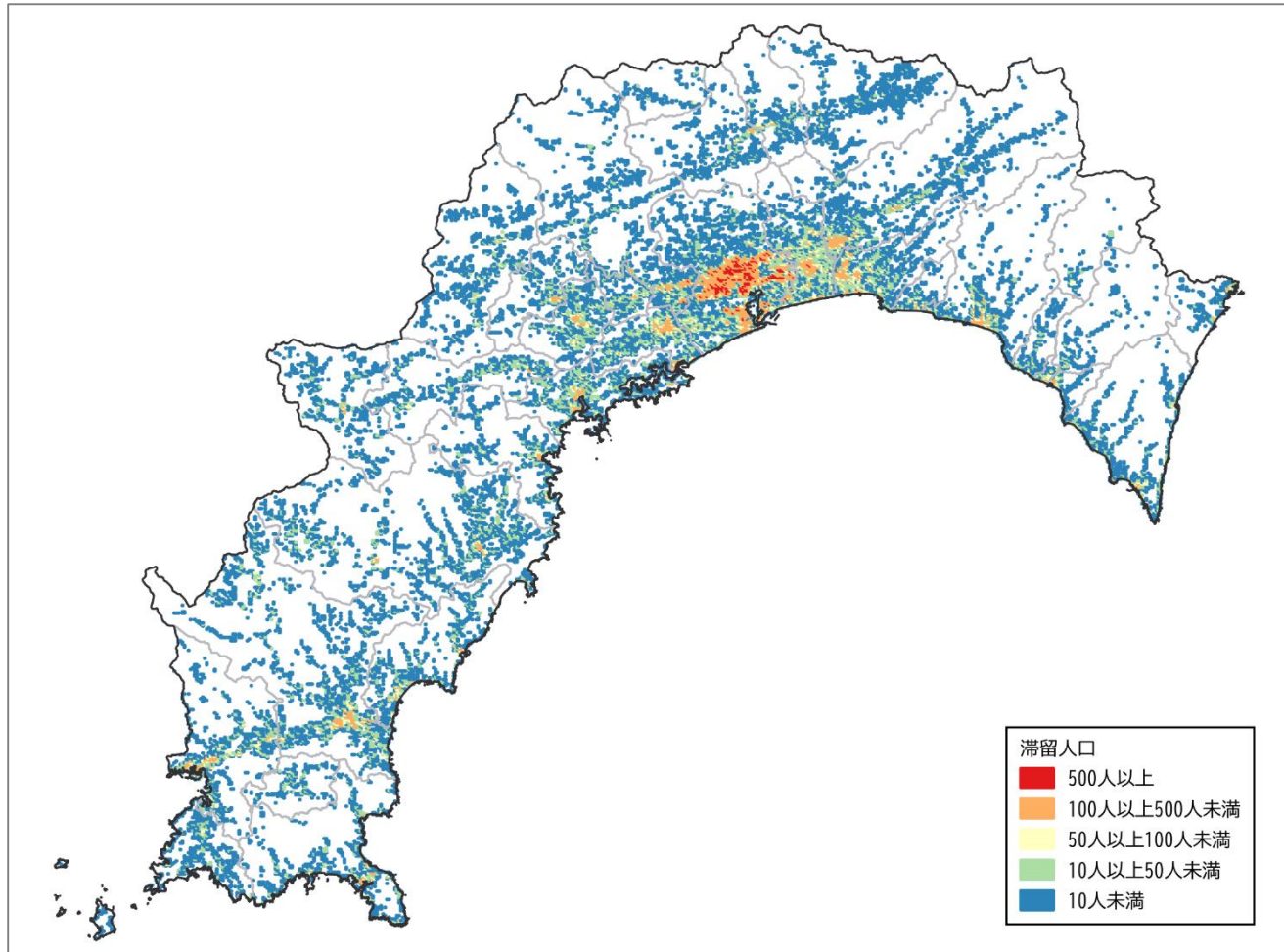
*：若干数

※四捨五入の関係で合計が合わない場合がある

2 人的被害

(1) 基礎データ：人口データ

- 令和2年国勢調査データ、平成27年国勢調査・平成26年経済センサス基礎調査等のリンクによる地域メッシュ統計等を用いて時間帯別人口データを整理。
- 今回調査の人口は冬深夜で約69万人。前回調査から約10万人減少。



250mメッシュ別冬深夜5時滞留人口分布図

人口データ

市町村名	前回調査	滞留人口 (今回調査)			差分 (冬深夜)
	冬深夜	冬深夜	夏12時	冬18時	今回-前回
高知市	350,426	326,545	311,601	317,564	-23,881
室戸市	17,495	11,742	11,780	11,768	-5,753
安芸市	20,361	16,243	16,266	16,258	-4,118
南国市	49,786	46,664	52,686	50,310	-3,122
土佐市	30,009	25,732	25,561	25,629	-4,277
須崎市	26,057	20,590	22,009	21,440	-5,467
宿毛市	24,415	19,033	19,784	19,483	-5,382
土佐清水市	17,276	12,388	13,257	12,743	-4,888
四万十市	37,870	32,694	33,517	33,208	-5,176
香南市	33,563	32,207	26,400	28,621	-1,356
香美市	29,765	26,513	25,791	26,055	-3,252
東洋町	3,386	2,194	2,187	2,129	-1,192
奈半利町	3,695	3,034	2,838	2,908	-661
田野町	3,275	2,498	2,654	2,601	-777
安田町	3,231	2,370	2,178	2,260	-861
北川村	1,455	1,146	1,185	1,160	-309
馬路村	1,169	745	829	795	-424
芸西村	4,119	3,694	4,202	3,991	-425
本山町	4,371	3,261	3,384	3,352	-1,110
大豊町	5,479	3,252	3,288	3,268	-2,227
土佐町	4,629	3,753	3,817	3,777	-876
大川村	534	366	402	387	-168
いの町	26,968	21,374	19,116	20,028	-5,594
仁淀川町	7,347	4,827	5,179	5,034	-2,520
中土佐町	8,250	6,002	5,890	5,935	-2,248
佐川町	14,821	12,323	10,526	11,272	-2,498
越知町	6,650	5,187	5,098	5,120	-1,463
禰原町	4,622	3,307	3,431	3,382	-1,315
日高村	5,774	4,812	4,694	4,731	-962
津野町	6,816	5,291	4,716	4,947	-1,525
四万十町	20,478	15,607	15,823	15,649	-4,871
大月町	6,395	4,434	4,237	4,315	-1,961
三原村	1,806	1,437	1,313	1,363	-369
黒潮町	13,338	10,262	9,237	9,597	-3,076
合計	795,632	691,527	674,873	681,079	-104,105

2-1 揺れによる人的被害

(2) 予測結果

- 前回調査よりも死者数、負傷者数が増加している。
- 建物被害が大きくなっていることが要因と考えられる。

揺れによる人的被害

想定地震	前回調査（冬深夜）				内閣府（冬深夜）		今回調査（冬深夜）			
	人口	死者数	負傷者数	うち重傷者	死者数	負傷者数	人口	死者数	負傷者数	うち重傷者
南海トラフ巨大地震（基本ケース）	795,632	2,600	21,000	12,000	約6,000	約35,000	691,527	5,100	30,000	8,300
南海トラフ巨大地震（陸側ケース）		5,200	33,000	19,000	約9,300	約48,000		7,500	38,000	12,000
南海トラフ巨大地震（東側ケース）		3,100	22,000	12,000				5,100	29,000	8,300
南海トラフ巨大地震（西側ケース）		1,900	18,000	10,000				4,200	26,000	6,800

3-1 急傾斜地崩壊等による人的被害

(2) 予測結果（冬5時、死者数）

- 揺れが大きくなった高知市、土佐市、須崎市、宿毛市、土佐清水市、四万十市、いの町、四万十町などで、死者が多くなった。黒潮町は若干減っている。

冬深夜
死者数

市町村名	前回調査（死者数）				今回調査（死者数）				差分（今回-前回H24）			
	基本	陸側	東側	西側	基本	陸側	東側	西側	基本	陸側	東側	西側
高知市	10	40	10	10	30	30	30	30	20	-10	20	20
室戸市	10	*	10	*	10	*	10	*	*	*	*	*
安芸市	*	*	10	*	*	*	*	*	*	*	-10	*
南国市	*	*	*	*	*	*	*	*	*	*	*	*
土佐市	*	*	*	*	10	10	10	10	10	10	10	10
須崎市	*	*	*	*	10	10	10	10	10	10	10	10
宿毛市	*	*	*	*	10	10	*	10	10	10	*	10
土佐清水市	10	*	*	10	10	*	10	10	*	*	10	*
四万十市	10	*	*	10	10	10	10	10	*	10	10	*
香南市	*	*	*	*	*	*	*	*	*	*	*	*
香美市	*	10	*	*	*	10	*	*	*	*	*	*
東洋町	*	*	*	*	*	*	*	*	*	*	*	*
奈半利町	*	*	*	*	*	*	*	*	*	*	*	*
田野町	*	*	*	*	*	*	*	*	*	*	*	*
安田町	*	*	10	*	*	*	*	*	*	*	-10	*
北川村	*	*	*	*	*	*	*	*	*	*	*	*
馬路村	*	*	*	*	*	*	*	*	*	*	*	*
芸西村	*	*	*	*	*	*	*	*	*	*	*	*
本山町	*	*	*	*	*	*	*	*	*	*	*	*
大豊町	*	10	*	*	*	10	*	*	*	*	*	*
土佐町	*	*	*	*	*	*	*	*	*	*	*	*
大川村	*	*	*	*	*	*	*	*	*	*	*	*
いの町	*	10	*	*	10	10	10	10	10	*	10	10
仁淀川町	*	*	*	*	*	*	*	*	*	*	*	*
中土佐町	*	*	*	*	*	*	*	*	*	*	*	*
佐川町	*	*	*	*	*	*	*	*	*	*	*	*
越知町	*	*	*	*	*	*	*	*	*	*	*	*
構原町	*	*	*	*	*	*	*	*	*	*	*	*
日高村	*	*	*	*	*	*	*	*	*	*	*	*
津野町	*	*	*	*	*	*	*	*	*	*	*	*
四万十町	*	10	*	*	10	10	10	10	10	*	10	10
大月町	*	*	*	*	*	*	*	*	*	*	*	*
三原村	*	*	*	*	*	*	*	*	*	*	*	*
黒潮町	10	10	*	*	*	*	*	*	-10	-10	*	*
合計	60	110	70	50	130	150	130	130	70	40	60	80

*：若干数

※四捨五入の関係で合計が合わない場合がある

3-1 急傾斜地崩壊等による人的被害

(2) 予測結果（冬5時、負傷者数）

- 高知市、土佐市、須崎市、宿毛市、土佐清水市、四万十市、いの町、四万十町などで、負傷者が多くなった。
- 安芸市、黒潮町は若干減っている。

冬深夜
負傷者数

市町村名	前回調査（負傷者数）				今回調査（負傷者数）				差分（今回-前回H24）			
	基本	陸側	東側	西側	基本	陸側	東側	西側	基本	陸側	東側	西側
高知市	10	40	10	10	30	40	30	30	20	*	20	20
室戸市	10	*	20	*	10	*	10	10	*	*	-10	10
安芸市	*	10	10	*	*	*	*	*	*	-10	-10	*
南国市	*	*	*	*	*	*	*	*	*	*	*	*
土佐市	*	*	*	*	10	10	10	10	10	10	10	10
須崎市	*	*	*	*	10	10	10	10	10	10	10	10
宿毛市	*	*	*	*	10	10	10	10	10	10	10	10
土佐清水市	10	*	*	10	10	10	10	10	*	10	10	*
四万十市	10	10	*	10	20	20	20	20	10	10	20	10
香南市	*	*	*	*	*	*	*	*	*	*	*	*
香美市	*	10	*	*	*	10	10	*	*	*	10	*
東洋町	*	*	*	*	*	*	*	*	*	*	*	*
奈半利町	*	*	*	*	*	*	*	*	*	*	*	*
田野町	*	*	*	*	*	*	*	*	*	*	*	*
安田町	*	*	10	*	*	*	*	*	*	*	-10	*
北川村	*	*	*	*	*	*	*	*	*	*	*	*
馬路村	*	*	*	*	*	*	*	*	*	*	*	*
芸西村	*	*	*	*	*	*	*	*	*	*	*	*
本山町	*	*	*	*	*	*	*	*	*	*	*	*
大豊町	*	10	*	*	*	10	*	*	*	*	*	*
土佐町	*	*	*	*	*	*	*	*	*	*	*	*
大川村	*	*	*	*	*	*	*	*	*	*	*	*
いの町	*	10	*	*	10	10	10	10	10	*	10	10
仁淀川町	*	*	*	*	*	10	*	*	*	*	10	*
中土佐町	*	*	*	*	*	*	*	*	*	*	*	*
佐川町	*	*	*	*	*	*	*	*	*	*	*	*
越知町	*	*	*	*	*	*	*	*	*	*	*	*
橋原町	*	*	*	*	*	*	*	*	*	*	*	*
日高村	*	*	*	*	*	*	*	*	*	*	*	*
津野町	*	*	*	*	*	*	*	*	*	*	*	*
四万十町	*	10	*	*	10	10	10	10	10	*	10	10
大月町	*	*	*	*	*	*	*	*	*	*	*	*
三原村	*	*	*	*	*	*	*	*	*	*	*	*
黒潮町	10	10	10	10	*	*	*	*	-10	-10	-10	-10
合計	70	140	80	60	160	180	150	150	90	40	70	90

*：若干数

※四捨五入の関係で合計が合わない場合がある

3-1 急傾斜地崩壊等による人的被害

(2) 予測結果（冬5時、重傷者数）

- 高知市、須崎市、四万十市などで、重傷者が多くなった

冬深夜
重傷者数

市町村名	前回調査（重傷者数）				今回調査（重傷者数）				差分（今回-前回H24）			
	基本	陸側	東側	西側	基本	陸側	東側	西側	基本	陸側	東側	西側
高知市	10	20	10	*	20	20	20	20	10	*	10	20
室戸市	*	*	10	*	*	*	*	*	*	*	-10	*
安芸市	*	*	*	*	*	*	*	*	*	*	*	*
南国市	*	*	*	*	*	*	*	*	*	*	*	*
土佐市	*	*	*	*	*	*	*	*	*	*	*	*
須崎市	*	*	*	*	10	10	*	*	10	10	*	*
宿毛市	*	*	*	*	*	*	*	*	*	*	*	*
土佐清水市	*	*	*	10	*	*	*	*	*	*	*	-10
四万十市	*	*	*	*	10	10	10	10	10	10	10	10
香南市	*	*	*	*	*	*	*	*	*	*	*	*
香美市	*	*	*	*	*	*	*	*	*	*	*	*
東洋町	*	*	*	*	*	*	*	*	*	*	*	*
奈半利町	*	*	*	*	*	*	*	*	*	*	*	*
田野町	*	*	*	*	*	*	*	*	*	*	*	*
安田町	*	*	*	*	*	*	*	*	*	*	*	*
北川村	*	*	*	*	*	*	*	*	*	*	*	*
馬路村	*	*	*	*	*	*	*	*	*	*	*	*
芸西村	*	*	*	*	*	*	*	*	*	*	*	*
本山町	*	*	*	*	*	*	*	*	*	*	*	*
大豊町	*	*	*	*	*	*	*	*	*	*	*	*
土佐町	*	*	*	*	*	*	*	*	*	*	*	*
大川村	*	*	*	*	*	*	*	*	*	*	*	*
いの町	*	*	*	*	*	10	*	*	*	10	*	*
仁淀川町	*	*	*	*	*	*	*	*	*	*	*	*
中土佐町	*	*	*	*	*	*	*	*	*	*	*	*
佐川町	*	*	*	*	*	*	*	*	*	*	*	*
越知町	*	*	*	*	*	*	*	*	*	*	*	*
橋原町	*	*	*	*	*	*	*	*	*	*	*	*
日高村	*	*	*	*	*	*	*	*	*	*	*	*
津野町	*	*	*	*	*	*	*	*	*	*	*	*
四万十町	*	*	*	*	*	*	*	*	*	*	*	*
大月町	*	*	*	*	*	*	*	*	*	*	*	*
三原村	*	*	*	*	*	*	*	*	*	*	*	*
黒潮町	*	*	*	*	*	*	*	*	*	*	*	*
合計	40	70	40	30	80	100	80	80	40	30	40	50

*：若干数
※四捨五入の関係で合計が合わない場合がある

3-1 急傾斜地崩壊等による人的被害

(2) 予測結果（冬18時、死者数）

- 高知市、土佐市、須崎市、四万十市、いの町、四万十町で、死者数が増えている。

冬18時
死者数

市町村名	前回調査（死者数）				今回調査（死者数）				差分（今回-前回H24）			
	基本	陸側	東側	西側	基本	陸側	東側	西側	基本	陸側	東側	西側
高知市	10	30	10	10	30	30	20	20	20	*	10	10
室戸市	*	*	10	*	*	*	10	*	*	*	*	*
安芸市	*	*	*	*	*	*	*	*	*	*	*	*
南国市	*	*	*	*	*	*	*	*	*	*	*	*
土佐市	*	*	*	*	10	10	10	*	10	10	10	*
須崎市	*	*	*	*	10	10	10	10	10	10	10	10
宿毛市	*	*	*	*	*	*	*	10	*	*	*	10
土佐清水市	*	*	*	10	10	*	*	10	10	*	*	*
四万十市	10	*	*	10	10	10	10	10	*	10	10	*
香南市	*	*	*	*	*	*	*	*	*	*	*	*
香美市	*	*	*	*	*	*	*	*	*	*	*	*
東洋町	*	*	*	*	*	*	*	*	*	*	*	*
奈半利町	*	*	*	*	*	*	*	*	*	*	*	*
田野町	*	*	*	*	*	*	*	*	*	*	*	*
安田町	*	*	*	*	*	*	*	*	*	*	*	*
北川村	*	*	*	*	*	*	*	*	*	*	*	*
馬路村	*	*	*	*	*	*	*	*	*	*	*	*
芸西村	*	*	*	*	*	*	*	*	*	*	*	*
本山町	*	*	*	*	*	*	*	*	*	*	*	*
大豊町	*	10	*	*	*	*	*	*	*	-10	*	*
土佐町	*	*	*	*	*	*	*	*	*	*	*	*
大川村	*	*	*	*	*	*	*	*	*	*	*	*
いの町	*	10	*	*	10	10	10	10	10	*	10	10
仁淀川町	*	*	*	*	*	*	*	*	*	*	*	*
中土佐町	*	*	*	*	*	*	*	*	*	*	*	*
佐川町	*	*	*	*	*	*	*	*	*	*	*	*
越知町	*	*	*	*	*	*	*	*	*	*	*	*
橋原町	*	*	*	*	*	*	*	*	*	*	*	*
日高村	*	*	*	*	*	*	*	*	*	*	*	*
津野町	*	*	*	*	*	*	*	*	*	*	*	*
四万十町	*	10	*	*	10	10	10	10	10	*	10	10
大月町	*	*	*	*	*	*	*	*	*	*	*	*
三原村	*	*	*	*	*	*	*	*	*	*	*	*
黒潮町	*	*	*	*	*	*	*	*	*	*	*	*
合計	50	100	60	40	120	140	110	110	70	40	50	70

*：若干数

※四捨五入の関係で合計が合わない場合がある

3-1 急傾斜地崩壊等による人的被害

(2) 予測結果（冬18時、負傷者数）

- 高知市、土佐市、須崎市、宿毛市、土佐清水市、四万十市、いの町、四万十町で、増えている。
- 黒潮町で僅かであるが減っている。

冬18時
負傷者数

市町村名	前回調査（負傷者数）				今回調査（負傷者数）				差分（今回-前回H24）			
	基本	陸側	東側	西側	基本	陸側	東側	西側	基本	陸側	東側	西側
高知市	10	40	10	10	30	40	30	30	20	*	20	20
室戸市	10	*	10	*	10	*	10	*	*	*	*	*
安芸市	*	*	10	*	*	*	*	*	*	*	-10	*
南国市	*	*	*	*	*	*	*	*	*	*	*	*
土佐市	*	*	*	*	10	10	10	10	10	10	10	10
須崎市	*	*	*	*	10	10	10	10	10	10	10	10
宿毛市	*	*	*	*	10	10	*	10	10	10	*	10
土佐清水市	10	*	*	10	10	10	10	10	*	10	10	*
四万十市	10	*	*	10	10	10	10	10	*	10	10	*
香南市	*	*	*	*	*	*	*	*	*	*	*	*
香美市	*	10	*	*	*	10	*	*	*	*	*	*
東洋町	*	*	*	*	*	*	*	*	*	*	*	*
奈半利町	*	*	*	*	*	*	*	*	*	*	*	*
田野町	*	*	*	*	*	*	*	*	*	*	*	*
安田町	*	*	*	*	*	*	*	*	*	*	*	*
北川村	*	*	*	*	*	*	*	*	*	*	*	*
馬路村	*	*	*	*	*	*	*	*	*	*	*	*
芸西村	*	*	*	*	*	*	*	*	*	*	*	*
本山町	*	*	*	*	*	*	*	*	*	*	*	*
大豊町	*	10	*	*	*	10	*	*	*	*	*	*
土佐町	*	*	*	*	*	*	*	*	*	*	*	*
大川村	*	*	*	*	*	*	*	*	*	*	*	*
いの町	*	10	*	*	10	10	10	10	10	*	10	10
仁淀川町	*	*	*	*	*	10	*	*	*	*	10	*
中土佐町	*	*	*	*	*	*	*	*	*	*	*	*
佐川町	*	*	*	*	*	*	*	*	*	*	*	*
越知町	*	*	*	*	*	*	*	*	*	*	*	*
橋原町	*	*	*	*	*	*	*	*	*	*	*	*
日高村	*	*	*	*	*	*	*	*	*	*	*	*
津野町	*	*	*	*	*	*	*	*	*	*	*	*
四万十町	*	10	*	*	10	10	10	10	10	*	10	10
大月町	*	*	*	*	*	*	*	*	*	*	*	*
三原村	*	*	*	*	*	*	*	*	*	*	*	*
黒潮町	10	10	*	10	*	*	*	*	-10	-10	*	-10
合計	60	120	70	50	140	160	140	130	80	40	70	80

*：若干数

※四捨五入の関係で合計が合わない場合がある

3-1 急傾斜地崩壊等による人的被害

(2) 予測結果（冬18時、重傷者数）

- 高知市、四万十市で増えている。

冬18時
重傷者数

市町村名	前回調査（重傷者数）				今回調査（重傷者数）				差分（今回-前回H24）			
	基本	陸側	東側	西側	基本	陸側	東側	西側	基本	陸側	東側	西側
高知市	10	20	10	*	20	20	20	10	10	*	10	10
室戸市	*	*	10	*	*	*	*	*	*	*	-10	*
安芸市	*	*	*	*	*	*	*	*	*	*	*	*
南国市	*	*	*	*	*	*	*	*	*	*	*	*
土佐市	*	*	*	*	*	*	*	*	*	*	*	*
須崎市	*	*	*	*	*	*	*	*	*	*	*	*
宿毛市	*	*	*	*	*	*	*	*	*	*	*	*
土佐清水市	*	*	*	10	*	*	*	*	*	*	*	-10
四万十市	*	*	*	*	10	10	10	10	10	10	10	10
香南市	*	*	*	*	*	*	*	*	*	*	*	*
香美市	*	*	*	*	*	*	*	*	*	*	*	*
東洋町	*	*	*	*	*	*	*	*	*	*	*	*
奈半利町	*	*	*	*	*	*	*	*	*	*	*	*
田野町	*	*	*	*	*	*	*	*	*	*	*	*
安田町	*	*	*	*	*	*	*	*	*	*	*	*
北川村	*	*	*	*	*	*	*	*	*	*	*	*
馬路村	*	*	*	*	*	*	*	*	*	*	*	*
芸西村	*	*	*	*	*	*	*	*	*	*	*	*
本山町	*	*	*	*	*	*	*	*	*	*	*	*
大豊町	*	*	*	*	*	*	*	*	*	*	*	*
土佐町	*	*	*	*	*	*	*	*	*	*	*	*
大川村	*	*	*	*	*	*	*	*	*	*	*	*
いの町	*	*	*	*	*	10	*	*	*	10	*	*
仁淀川町	*	*	*	*	*	*	*	*	*	*	*	*
中土佐町	*	*	*	*	*	*	*	*	*	*	*	*
佐川町	*	*	*	*	*	*	*	*	*	*	*	*
越知町	*	*	*	*	*	*	*	*	*	*	*	*
檜原町	*	*	*	*	*	*	*	*	*	*	*	*
日高村	*	*	*	*	*	*	*	*	*	*	*	*
津野町	*	*	*	*	*	*	*	*	*	*	*	*
四万十町	*	*	*	*	*	*	*	*	*	*	*	*
大月町	*	*	*	*	*	*	*	*	*	*	*	*
三原村	*	*	*	*	*	*	*	*	*	*	*	*
黒潮町	*	*	*	*	*	*	*	*	*	*	*	*
合計	30	60	40	30	70	90	70	70	40	30	30	40

*：若干数
※四捨五入の関係で合計が合わない場合がある

3-1 急傾斜地崩壊等による人的被害

(2) 予測結果（夏12時、死者数）

- 高知市、須崎市、四万十市、いの町、四万十町で、死者数が増えている。

夏12時
死者数

市町村名	前回調査（死者数）				今回調査（死者数）				差分（今回-前回H24）			
	基本	陸側	東側	西側	基本	陸側	東側	西側	基本	陸側	東側	西側
高知市	10	30	10	10	20	30	20	20	10	*	10	10
室戸市	*	*	10	*	*	*	10	*	*	*	*	*
安芸市	*	*	*	*	*	*	*	*	*	*	*	*
南国市	*	*	*	*	*	*	*	*	*	*	*	*
土佐市	*	*	*	*	*	10	*	*	*	10	*	*
須崎市	*	*	*	*	10	10	10	10	10	10	10	10
宿毛市	*	*	*	*	*	*	*	*	*	*	*	*
土佐清水市	*	*	*	10	10	*	*	10	10	*	*	*
四万十市	10	*	*	*	10	10	10	10	*	10	10	10
香南市	*	*	*	*	*	*	*	*	*	*	*	*
香美市	*	*	*	*	*	*	*	*	*	*	*	*
東洋町	*	*	*	*	*	*	*	*	*	*	*	*
奈半利町	*	*	*	*	*	*	*	*	*	*	*	*
田野町	*	*	*	*	*	*	*	*	*	*	*	*
安田町	*	*	*	*	*	*	*	*	*	*	*	*
北川村	*	*	*	*	*	*	*	*	*	*	*	*
馬路村	*	*	*	*	*	*	*	*	*	*	*	*
芸西村	*	*	*	*	*	*	*	*	*	*	*	*
本山町	*	*	*	*	*	*	*	*	*	*	*	*
大豊町	*	10	*	*	*	*	*	*	*	-10	*	*
土佐町	*	*	*	*	*	*	*	*	*	*	*	*
大川村	*	*	*	*	*	*	*	*	*	*	*	*
いの町	*	*	*	*	10	10	*	10	10	10	*	10
仁淀川町	*	*	*	*	*	*	*	*	*	*	*	*
中土佐町	*	*	*	*	*	*	*	*	*	*	*	*
佐川町	*	*	*	*	*	*	*	*	*	*	*	*
越知町	*	*	*	*	*	*	*	*	*	*	*	*
檜原町	*	*	*	*	*	*	*	*	*	*	*	*
日高村	*	*	*	*	*	*	*	*	*	*	*	*
津野町	*	*	*	*	*	*	*	*	*	*	*	*
四万十町	*	10	*	*	10	10	10	10	10	*	10	10
大月町	*	*	*	*	*	*	*	*	*	*	*	*
三原村	*	*	*	*	*	*	*	*	*	*	*	*
黒潮町	*	*	*	*	*	*	*	*	*	*	*	*
合計	50	90	50	40	110	130	110	100	60	40	60	60

*：若干数

※四捨五入の関係で合計が合わない場合がある

3-1 急傾斜地崩壊等による人的被害

(2) 予測結果（夏12時、負傷者数）

- 高知市、土佐市、須崎市、宿毛市、土佐清水市、四万十市、いの町、四万十町で、負傷者数が増えている。

夏12時
負傷者数

市町村名	前回調査（負傷者数）				今回調査（負傷者数）				差分（今回-前回H24）			
	基本	陸側	東側	西側	基本	陸側	東側	西側	基本	陸側	東側	西側
高知市	10	40	10	10	30	30	30	30	20	-10	20	20
室戸市	10	*	10	*	10	*	10	*	*	*	*	*
安芸市	*	*	*	*	*	*	*	*	*	*	*	*
南国市	*	*	*	*	*	*	*	*	*	*	*	*
土佐市	*	*	*	*	10	10	10	10	10	10	10	10
須崎市	*	*	*	*	10	10	10	10	10	10	10	10
宿毛市	*	*	*	*	10	10	*	10	10	10	*	10
土佐清水市	10	*	*	10	10	*	10	10	*	*	10	*
四万十市	10	*	*	10	10	10	10	10	*	10	10	*
香南市	*	*	*	*	*	*	*	*	*	*	*	*
香美市	*	10	*	*	*	10	*	*	*	*	*	*
東洋町	*	*	*	*	*	*	*	*	*	*	*	*
奈半利町	*	*	*	*	*	*	*	*	*	*	*	*
田野町	*	*	*	*	*	*	*	*	*	*	*	*
安田町	*	*	*	*	*	*	*	*	*	*	*	*
北川村	*	*	*	*	*	*	*	*	*	*	*	*
馬路村	*	*	*	*	*	*	*	*	*	*	*	*
芸西村	*	*	*	*	*	*	*	*	*	*	*	*
本山町	*	*	*	*	*	*	*	*	*	*	*	*
大豊町	*	10	*	*	*	*	*	*	*	-10	*	*
土佐町	*	*	*	*	*	*	*	*	*	*	*	*
大川村	*	*	*	*	*	*	*	*	*	*	*	*
いの町	*	10	*	*	10	10	10	10	10	*	10	10
仁淀川町	*	*	*	*	*	*	*	*	*	*	*	*
中土佐町	*	*	*	*	*	*	*	*	*	*	*	*
佐川町	*	*	*	*	*	*	*	*	*	*	*	*
越知町	*	*	*	*	*	*	*	*	*	*	*	*
橋原町	*	*	*	*	*	*	*	*	*	*	*	*
日高村	*	*	*	*	*	*	*	*	*	*	*	*
津野町	*	*	*	*	*	*	*	*	*	*	*	*
四万十町	*	10	*	*	10	10	10	10	10	*	10	10
大月町	*	*	*	*	*	*	*	*	*	*	*	*
三原村	*	*	*	*	*	*	*	*	*	*	*	*
黒潮町	10	*	*	*	*	*	*	*	-10	*	*	*
合計	60	110	60	50	130	150	130	130	70	40	70	80

*：若干数

※四捨五入の関係で合計が合わない場合がある

3-1 急傾斜地崩壊等による人的被害

(2) 予測結果（冬18時、重傷者数）

- 高知市は前回程度の重傷者数だった。
- 四万十市では、重傷者数がわずかだが増えている。

夏12時
重傷者数

市町村名	前回調査（重傷者数）				今回調査（重傷者数）				差分（今回-前回H24）			
	基本	陸側	東側	西側	基本	陸側	東側	西側	基本	陸側	東側	西側
高知市	10	20	10	*	10	20	10	10	*	*	*	10
室戸市	*	*	10	*	*	*	*	*	*	*	-10	*
安芸市	*	*	*	*	*	*	*	*	*	*	*	*
南国市	*	*	*	*	*	*	*	*	*	*	*	*
土佐市	*	*	*	*	*	*	*	*	*	*	*	*
須崎市	*	*	*	*	*	*	*	*	*	*	*	*
宿毛市	*	*	*	*	*	*	*	*	*	*	*	*
土佐清水市	*	*	*	10	*	*	*	*	*	*	*	-10
四万十市	*	*	*	*	10	10	10	10	10	10	10	10
香南市	*	*	*	*	*	*	*	*	*	*	*	*
香美市	*	*	*	*	*	*	*	*	*	*	*	*
東洋町	*	*	*	*	*	*	*	*	*	*	*	*
奈半利町	*	*	*	*	*	*	*	*	*	*	*	*
田野町	*	*	*	*	*	*	*	*	*	*	*	*
安田町	*	*	*	*	*	*	*	*	*	*	*	*
北川村	*	*	*	*	*	*	*	*	*	*	*	*
馬路村	*	*	*	*	*	*	*	*	*	*	*	*
芸西村	*	*	*	*	*	*	*	*	*	*	*	*
本山町	*	*	*	*	*	*	*	*	*	*	*	*
大豊町	*	*	*	*	*	*	*	*	*	*	*	*
土佐町	*	*	*	*	*	*	*	*	*	*	*	*
大川村	*	*	*	*	*	*	*	*	*	*	*	*
いの町	*	*	*	*	*	*	*	*	*	*	*	*
仁淀川町	*	*	*	*	*	*	*	*	*	*	*	*
中土佐町	*	*	*	*	*	*	*	*	*	*	*	*
佐川町	*	*	*	*	*	*	*	*	*	*	*	*
越知町	*	*	*	*	*	*	*	*	*	*	*	*
橋原町	*	*	*	*	*	*	*	*	*	*	*	*
日高村	*	*	*	*	*	*	*	*	*	*	*	*
津野町	*	*	*	*	*	*	*	*	*	*	*	*
四万十町	*	*	*	*	*	*	*	*	*	*	*	*
大月町	*	*	*	*	*	*	*	*	*	*	*	*
三原村	*	*	*	*	*	*	*	*	*	*	*	*
黒潮町	*	*	*	*	*	*	*	*	*	*	*	*
合計	30	50	30	20	70	80	70	70	40	30	40	50

*：若干数
※四捨五入の関係で合計が合わない場合がある

3-2 ブロック塀・自動販売機の転倒、屋外落下物による人的被害

(2) 予測結果（冬5時、死者数）

- 死者は出なかった。

冬深夜
死者数

市町村名	前回調査（死者数）				今回調査（死者数）				差分（今回-前回H24）			
	基本	陸側	東側	西側	基本	陸側	東側	西側	基本	陸側	東側	西側
高知市	*	*	*	*	*	*	*	*	*	*	*	*
室戸市	*	*	*	*	*	*	*	*	*	*	*	*
安芸市	*	*	*	*	*	*	*	*	*	*	*	*
南国市	*	*	*	*	*	*	*	*	*	*	*	*
土佐市	*	*	*	*	*	*	*	*	*	*	*	*
須崎市	*	*	*	*	*	*	*	*	*	*	*	*
宿毛市	*	*	*	*	*	*	*	*	*	*	*	*
土佐清水市	*	*	*	*	*	*	*	*	*	*	*	*
四万十市	*	*	*	*	*	*	*	*	*	*	*	*
香南市	*	*	*	*	*	*	*	*	*	*	*	*
香美市	*	*	*	*	*	*	*	*	*	*	*	*
東洋町	*	*	*	*	*	*	*	*	*	*	*	*
奈半利町	*	*	*	*	*	*	*	*	*	*	*	*
田野町	*	*	*	*	*	*	*	*	*	*	*	*
安田町	*	*	*	*	*	*	*	*	*	*	*	*
北川村	*	*	*	*	*	*	*	*	*	*	*	*
馬路村	*	*	*	*	*	*	*	*	*	*	*	*
芸西村	*	*	*	*	*	*	*	*	*	*	*	*
本山町	*	*	*	*	*	*	*	*	*	*	*	*
大豊町	*	*	*	*	*	*	*	*	*	*	*	*
土佐町	*	*	*	*	*	*	*	*	*	*	*	*
大川村	*	*	*	*	*	*	*	*	*	*	*	*
いの町	*	*	*	*	*	*	*	*	*	*	*	*
仁淀川町	*	*	*	*	*	*	*	*	*	*	*	*
中土佐町	*	*	*	*	*	*	*	*	*	*	*	*
佐川町	*	*	*	*	*	*	*	*	*	*	*	*
越知町	*	*	*	*	*	*	*	*	*	*	*	*
禰原町	*	*	*	*	*	*	*	*	*	*	*	*
日高村	*	*	*	*	*	*	*	*	*	*	*	*
津野町	*	*	*	*	*	*	*	*	*	*	*	*
四万十町	*	*	*	*	*	*	*	*	*	*	*	*
大月町	*	*	*	*	*	*	*	*	*	*	*	*
三原村	*	*	*	*	*	*	*	*	*	*	*	*
黒潮町	*	*	*	*	*	*	*	*	*	*	*	*
合計	*	*	*	*	*	*	*	*	*	*	*	*

*：若干数
※四捨五入の関係で合計が合わない場合がある

3-2 ブロック塀・自動販売機の転倒、屋外落下物による人的被害

(2) 予測結果（冬5時、負傷者数）

- 負傷者は高知市でわずかに発生した。

冬深夜
負傷者数

市町村名	前回調査（負傷者数）				今回調査（負傷者数）				差分（今回-前回H24）			
	基本	陸側	東側	西側	基本	陸側	東側	西側	基本	陸側	東側	西側
高知市	*	*	*	*	*	*	*	*	*	*	*	*
室戸市	*	*	*	*	*	*	*	*	*	*	*	*
安芸市	*	*	*	*	*	*	*	*	*	*	*	*
南国市	*	*	*	*	*	*	*	*	*	*	*	*
土佐市	*	*	*	*	*	*	*	*	*	*	*	*
須崎市	*	*	*	*	*	*	*	*	*	*	*	*
宿毛市	*	*	*	*	*	*	*	*	*	*	*	*
土佐清水市	*	*	*	*	*	*	*	*	*	*	*	*
四万十市	*	*	*	*	*	*	*	*	*	*	*	*
香南市	*	*	*	*	*	*	*	*	*	*	*	*
香美市	*	*	*	*	*	*	*	*	*	*	*	*
東洋町	*	*	*	*	*	*	*	*	*	*	*	*
奈半利町	*	*	*	*	*	*	*	*	*	*	*	*
田野町	*	*	*	*	*	*	*	*	*	*	*	*
安田町	*	*	*	*	*	*	*	*	*	*	*	*
北川村	*	*	*	*	*	*	*	*	*	*	*	*
馬路村	*	*	*	*	*	*	*	*	*	*	*	*
芸西村	*	*	*	*	*	*	*	*	*	*	*	*
本山町	*	*	*	*	*	*	*	*	*	*	*	*
大豊町	*	*	*	*	*	*	*	*	*	*	*	*
土佐町	*	*	*	*	*	*	*	*	*	*	*	*
大川村	*	*	*	*	*	*	*	*	*	*	*	*
いの町	*	*	*	*	*	*	*	*	*	*	*	*
仁淀川町	*	*	*	*	*	*	*	*	*	*	*	*
中土佐町	*	*	*	*	*	*	*	*	*	*	*	*
佐川町	*	*	*	*	*	*	*	*	*	*	*	*
越知町	*	*	*	*	*	*	*	*	*	*	*	*
橋原町	*	*	*	*	*	*	*	*	*	*	*	*
日高村	*	*	*	*	*	*	*	*	*	*	*	*
津野町	*	*	*	*	*	*	*	*	*	*	*	*
四万十町	*	*	*	*	*	*	*	*	*	*	*	*
大月町	*	*	*	*	*	*	*	*	*	*	*	*
三原村	*	*	*	*	*	*	*	*	*	*	*	*
黒潮町	*	*	*	*	*	*	*	*	*	*	*	*
合計	*	*	*	*	*	*	*	*	*	*	*	*

*：若干数

※四捨五入の関係で合計が合わない場合がある

3-2 ブロック塀・自動販売機の転倒、屋外落下物による人的被害

(2) 予測結果（冬5時、重傷者数）

- 重傷者は出なかった。

冬深夜
重傷者数

市町村名	前回調査（重傷者数）				今回調査（重傷者数）				差分（今回-前回H24）			
	基本	陸側	東側	西側	基本	陸側	東側	西側	基本	陸側	東側	西側
高知市	*	*	*	*	*	*	*	*	*	*	*	*
室戸市	*	*	*	*	*	*	*	*	*	*	*	*
安芸市	*	*	*	*	*	*	*	*	*	*	*	*
南国市	*	*	*	*	*	*	*	*	*	*	*	*
土佐市	*	*	*	*	*	*	*	*	*	*	*	*
須崎市	*	*	*	*	*	*	*	*	*	*	*	*
宿毛市	*	*	*	*	*	*	*	*	*	*	*	*
土佐清水市	*	*	*	*	*	*	*	*	*	*	*	*
四万十市	*	*	*	*	*	*	*	*	*	*	*	*
香南市	*	*	*	*	*	*	*	*	*	*	*	*
香美市	*	*	*	*	*	*	*	*	*	*	*	*
東洋町	*	*	*	*	*	*	*	*	*	*	*	*
奈半利町	*	*	*	*	*	*	*	*	*	*	*	*
田野町	*	*	*	*	*	*	*	*	*	*	*	*
安田町	*	*	*	*	*	*	*	*	*	*	*	*
北川村	*	*	*	*	*	*	*	*	*	*	*	*
馬路村	*	*	*	*	*	*	*	*	*	*	*	*
芸西村	*	*	*	*	*	*	*	*	*	*	*	*
本山町	*	*	*	*	*	*	*	*	*	*	*	*
大豊町	*	*	*	*	*	*	*	*	*	*	*	*
土佐町	*	*	*	*	*	*	*	*	*	*	*	*
大川村	*	*	*	*	*	*	*	*	*	*	*	*
いの町	*	*	*	*	*	*	*	*	*	*	*	*
仁淀川町	*	*	*	*	*	*	*	*	*	*	*	*
中土佐町	*	*	*	*	*	*	*	*	*	*	*	*
佐川町	*	*	*	*	*	*	*	*	*	*	*	*
越知町	*	*	*	*	*	*	*	*	*	*	*	*
橋原町	*	*	*	*	*	*	*	*	*	*	*	*
日高村	*	*	*	*	*	*	*	*	*	*	*	*
津野町	*	*	*	*	*	*	*	*	*	*	*	*
四万十町	*	*	*	*	*	*	*	*	*	*	*	*
大月町	*	*	*	*	*	*	*	*	*	*	*	*
三原村	*	*	*	*	*	*	*	*	*	*	*	*
黒潮町	*	*	*	*	*	*	*	*	*	*	*	*
合計	*	*	*	*	*	*	*	*	*	*	*	*

*：若干数

※四捨五入の関係で合計が合わない場合がある

3-2 ブロック塀・自動販売機の転倒、屋外落下物による人的被害

(2) 予測結果 (冬18時、死者数)

- 陸側ケースの死者が、県全域で10人となった。

冬18時
死者数

市町村名	前回調査 (死者数)				今回調査 (死者数)				差分 (今回-前回H24)			
	基本	陸側	東側	西側	基本	陸側	東側	西側	基本	陸側	東側	西側
高知市	*	*	*	*	*	*	*	*	*	*	*	*
室戸市	*	*	*	*	*	*	*	*	*	*	*	*
安芸市	*	*	*	*	*	*	*	*	*	*	*	*
南国市	*	*	*	*	*	*	*	*	*	*	*	*
土佐市	*	*	*	*	*	*	*	*	*	*	*	*
須崎市	*	*	*	*	*	*	*	*	*	*	*	*
宿毛市	*	*	*	*	*	*	*	*	*	*	*	*
土佐清水市	*	*	*	*	*	*	*	*	*	*	*	*
四万十市	*	*	*	*	*	*	*	*	*	*	*	*
香南市	*	*	*	*	*	*	*	*	*	*	*	*
香美市	*	*	*	*	*	*	*	*	*	*	*	*
東洋町	*	*	*	*	*	*	*	*	*	*	*	*
奈半利町	*	*	*	*	*	*	*	*	*	*	*	*
田野町	*	*	*	*	*	*	*	*	*	*	*	*
安田町	*	*	*	*	*	*	*	*	*	*	*	*
北川村	*	*	*	*	*	*	*	*	*	*	*	*
馬路村	*	*	*	*	*	*	*	*	*	*	*	*
芸西村	*	*	*	*	*	*	*	*	*	*	*	*
本山町	*	*	*	*	*	*	*	*	*	*	*	*
大豊町	*	*	*	*	*	*	*	*	*	*	*	*
土佐町	*	*	*	*	*	*	*	*	*	*	*	*
大川村	*	*	*	*	*	*	*	*	*	*	*	*
いの町	*	*	*	*	*	*	*	*	*	*	*	*
仁淀川町	*	*	*	*	*	*	*	*	*	*	*	*
中土佐町	*	*	*	*	*	*	*	*	*	*	*	*
佐川町	*	*	*	*	*	*	*	*	*	*	*	*
越知町	*	*	*	*	*	*	*	*	*	*	*	*
禰原町	*	*	*	*	*	*	*	*	*	*	*	*
日高村	*	*	*	*	*	*	*	*	*	*	*	*
津野町	*	*	*	*	*	*	*	*	*	*	*	*
四万十町	*	*	*	*	*	*	*	*	*	*	*	*
大月町	*	*	*	*	*	*	*	*	*	*	*	*
三原村	*	*	*	*	*	*	*	*	*	*	*	*
黒潮町	*	*	*	*	*	*	*	*	*	*	*	*
合計	*	*	*	*	*	10	*	*	*	10	*	*

* : 若干数

※四捨五入の関係で合計が合わない場合がある

3-2 ブロック塀・自動販売機の転倒、屋外落下物による人的被害

(2) 予測結果（冬18時、負傷者数）

- 負傷者は高知市で100人強、南国市、土佐市、香南市、香美市で10人程度となった。

冬18時
負傷者数

市町村名	前回調査（負傷者数）				今回調査（負傷者数）				差分（今回-前回H24）			
	基本	陸側	東側	西側	基本	陸側	東側	西側	基本	陸側	東側	西側
高知市	60	120	60	60	120	170	110	110	60	50	50	50
室戸市	*	*	*	*	*	*	*	*	*	*	*	*
安芸市	*	*	*	*	*	*	*	*	*	*	*	*
南国市	*	10	*	*	10	10	10	10	10	*	10	10
土佐市	*	*	*	*	*	10	*	*	*	10	*	*
須崎市	*	*	*	*	*	*	*	*	*	*	*	*
宿毛市	*	*	*	*	*	*	*	*	*	*	*	*
土佐清水市	*	*	*	*	*	*	*	*	*	*	*	*
四万十市	*	*	*	*	*	*	*	*	*	*	*	*
香南市	*	*	*	*	*	10	*	*	*	10	*	*
香美市	*	*	*	*	*	10	*	*	*	10	*	*
東洋町	*	*	*	*	*	*	*	*	*	*	*	*
奈半利町	*	*	*	*	*	*	*	*	*	*	*	*
田野町	*	*	*	*	*	*	*	*	*	*	*	*
安田町	*	*	*	*	*	*	*	*	*	*	*	*
北川村	*	*	*	*	*	*	*	*	*	*	*	*
馬路村	*	*	*	*	*	*	*	*	*	*	*	*
芸西村	*	*	*	*	*	*	*	*	*	*	*	*
本山町	*	*	*	*	*	*	*	*	*	*	*	*
大豊町	*	*	*	*	*	*	*	*	*	*	*	*
土佐町	*	*	*	*	*	*	*	*	*	*	*	*
大川村	*	*	*	*	*	*	*	*	*	*	*	*
いの町	*	*	*	*	*	*	*	*	*	*	*	*
仁淀川町	*	*	*	*	*	*	*	*	*	*	*	*
中土佐町	*	*	*	*	*	*	*	*	*	*	*	*
佐川町	*	*	*	*	*	*	*	*	*	*	*	*
越知町	*	*	*	*	*	*	*	*	*	*	*	*
檮原町	*	*	*	*	*	*	*	*	*	*	*	*
日高村	*	*	*	*	*	*	*	*	*	*	*	*
津野町	*	*	*	*	*	*	*	*	*	*	*	*
四万十町	*	*	*	*	*	*	*	*	*	*	*	*
大月町	*	*	*	*	*	*	*	*	*	*	*	*
三原村	*	*	*	*	*	*	*	*	*	*	*	*
黒潮町	*	*	*	*	*	*	*	*	*	*	*	*
合計	90	150	90	80	170	230	160	150	80	80	70	70

*：若干数
※四捨五入の関係で合計が合わない場合がある

3-2 ブロック塀・自動販売機の転倒、屋外落下物による人的被害

(2) 予測結果（冬18時、重傷者数）

- 重傷者は高知市で40人～60人、南国市で10人出ている。

冬18時
重傷者数

市町村名	前回調査（重傷者数）				今回調査（重傷者数）				差分（今回-前回H24）			
	基本	陸側	東側	西側	基本	陸側	東側	西側	基本	陸側	東側	西側
高知市	20	50	20	20	40	60	40	40	20	10	20	20
室戸市	*	*	*	*	*	*	*	*	*	*	*	*
安芸市	*	*	*	*	*	*	*	*	*	*	*	*
南国市	*	*	*	*	*	10	*	*	*	10	*	*
土佐市	*	*	*	*	*	*	*	*	*	*	*	*
須崎市	*	*	*	*	*	*	*	*	*	*	*	*
宿毛市	*	*	*	*	*	*	*	*	*	*	*	*
土佐清水市	*	*	*	*	*	*	*	*	*	*	*	*
四万十市	*	*	*	*	*	*	*	*	*	*	*	*
香南市	*	*	*	*	*	*	*	*	*	*	*	*
香美市	*	*	*	*	*	*	*	*	*	*	*	*
東洋町	*	*	*	*	*	*	*	*	*	*	*	*
奈半利町	*	*	*	*	*	*	*	*	*	*	*	*
田野町	*	*	*	*	*	*	*	*	*	*	*	*
安田町	*	*	*	*	*	*	*	*	*	*	*	*
北川村	*	*	*	*	*	*	*	*	*	*	*	*
馬路村	*	*	*	*	*	*	*	*	*	*	*	*
芸西村	*	*	*	*	*	*	*	*	*	*	*	*
本山町	*	*	*	*	*	*	*	*	*	*	*	*
大豊町	*	*	*	*	*	*	*	*	*	*	*	*
土佐町	*	*	*	*	*	*	*	*	*	*	*	*
大川村	*	*	*	*	*	*	*	*	*	*	*	*
いの町	*	*	*	*	*	*	*	*	*	*	*	*
仁淀川町	*	*	*	*	*	*	*	*	*	*	*	*
中土佐町	*	*	*	*	*	*	*	*	*	*	*	*
佐川町	*	*	*	*	*	*	*	*	*	*	*	*
越知町	*	*	*	*	*	*	*	*	*	*	*	*
禰原町	*	*	*	*	*	*	*	*	*	*	*	*
日高村	*	*	*	*	*	*	*	*	*	*	*	*
津野町	*	*	*	*	*	*	*	*	*	*	*	*
四万十町	*	*	*	*	*	*	*	*	*	*	*	*
大月町	*	*	*	*	*	*	*	*	*	*	*	*
三原村	*	*	*	*	*	*	*	*	*	*	*	*
黒潮町	*	*	*	*	*	*	*	*	*	*	*	*
合計	30	60	30	30	60	80	60	60	30	20	30	30

*：若干数

※四捨五入の関係で合計が合わない場合がある

3-2 ブロック塀・自動販売機の転倒、屋外落下物による人的被害

(2) 予測結果（夏12時、死者数）

- 死者は出ていない。

夏12時
死者数

市町村名	前回調査（死者数）				今回調査（死者数）				差分（今回-前回H24）			
	基本	陸側	東側	西側	基本	陸側	東側	西側	基本	陸側	東側	西側
高知市	*	*	*	*	*	*	*	*	*	*	*	*
室戸市	*	*	*	*	*	*	*	*	*	*	*	*
安芸市	*	*	*	*	*	*	*	*	*	*	*	*
南国市	*	*	*	*	*	*	*	*	*	*	*	*
土佐市	*	*	*	*	*	*	*	*	*	*	*	*
須崎市	*	*	*	*	*	*	*	*	*	*	*	*
宿毛市	*	*	*	*	*	*	*	*	*	*	*	*
土佐清水市	*	*	*	*	*	*	*	*	*	*	*	*
四万十市	*	*	*	*	*	*	*	*	*	*	*	*
香南市	*	*	*	*	*	*	*	*	*	*	*	*
香美市	*	*	*	*	*	*	*	*	*	*	*	*
東洋町	*	*	*	*	*	*	*	*	*	*	*	*
奈半利町	*	*	*	*	*	*	*	*	*	*	*	*
田野町	*	*	*	*	*	*	*	*	*	*	*	*
安田町	*	*	*	*	*	*	*	*	*	*	*	*
北川村	*	*	*	*	*	*	*	*	*	*	*	*
馬路村	*	*	*	*	*	*	*	*	*	*	*	*
芸西村	*	*	*	*	*	*	*	*	*	*	*	*
本山町	*	*	*	*	*	*	*	*	*	*	*	*
大豊町	*	*	*	*	*	*	*	*	*	*	*	*
土佐町	*	*	*	*	*	*	*	*	*	*	*	*
大川村	*	*	*	*	*	*	*	*	*	*	*	*
いの町	*	*	*	*	*	*	*	*	*	*	*	*
仁淀川町	*	*	*	*	*	*	*	*	*	*	*	*
中土佐町	*	*	*	*	*	*	*	*	*	*	*	*
佐川町	*	*	*	*	*	*	*	*	*	*	*	*
越知町	*	*	*	*	*	*	*	*	*	*	*	*
禰原町	*	*	*	*	*	*	*	*	*	*	*	*
日高村	*	*	*	*	*	*	*	*	*	*	*	*
津野町	*	*	*	*	*	*	*	*	*	*	*	*
四万十町	*	*	*	*	*	*	*	*	*	*	*	*
大月町	*	*	*	*	*	*	*	*	*	*	*	*
三原村	*	*	*	*	*	*	*	*	*	*	*	*
黒潮町	*	*	*	*	*	*	*	*	*	*	*	*
合計	*	*	*	*	*	*	*	*	*	*	*	*

*：若干数

※四捨五入の関係で合計が合わない場合がある

3-2 ブロック塀・自動販売機の転倒、屋外落下物による人的被害

(2) 予測結果（夏12時、負傷者数）

- 負傷者は高知市で40～60人、南国市で10人程度となった。

夏12時
負傷者数

市町村名	前回調査（負傷者数）				今回調査（負傷者数）				差分（今回-前回H24）			
	基本	陸側	東側	西側	基本	陸側	東側	西側	基本	陸側	東側	西側
高知市	20	40	20	20	40	60	40	40	20	20	20	20
室戸市	*	*	*	*	*	*	*	*	*	*	*	*
安芸市	*	*	*	*	*	*	*	*	*	*	*	*
南国市	*	*	*	*	*	10	*	*	*	10	*	*
土佐市	*	*	*	*	*	*	*	*	*	*	*	*
須崎市	*	*	*	*	*	*	*	*	*	*	*	*
宿毛市	*	*	*	*	*	*	*	*	*	*	*	*
土佐清水市	*	*	*	*	*	*	*	*	*	*	*	*
四万十市	*	*	*	*	*	*	*	*	*	*	*	*
香南市	*	*	*	*	*	*	*	*	*	*	*	*
香美市	*	*	*	*	*	*	*	*	*	*	*	*
東洋町	*	*	*	*	*	*	*	*	*	*	*	*
奈半利町	*	*	*	*	*	*	*	*	*	*	*	*
田野町	*	*	*	*	*	*	*	*	*	*	*	*
安田町	*	*	*	*	*	*	*	*	*	*	*	*
北川村	*	*	*	*	*	*	*	*	*	*	*	*
馬路村	*	*	*	*	*	*	*	*	*	*	*	*
芸西村	*	*	*	*	*	*	*	*	*	*	*	*
本山町	*	*	*	*	*	*	*	*	*	*	*	*
大豊町	*	*	*	*	*	*	*	*	*	*	*	*
土佐町	*	*	*	*	*	*	*	*	*	*	*	*
大川村	*	*	*	*	*	*	*	*	*	*	*	*
いの町	*	*	*	*	*	*	*	*	*	*	*	*
仁淀川町	*	*	*	*	*	*	*	*	*	*	*	*
中土佐町	*	*	*	*	*	*	*	*	*	*	*	*
佐川町	*	*	*	*	*	*	*	*	*	*	*	*
越知町	*	*	*	*	*	*	*	*	*	*	*	*
橋原町	*	*	*	*	*	*	*	*	*	*	*	*
日高村	*	*	*	*	*	*	*	*	*	*	*	*
津野町	*	*	*	*	*	*	*	*	*	*	*	*
四万十町	*	*	*	*	*	*	*	*	*	*	*	*
大月町	*	*	*	*	*	*	*	*	*	*	*	*
三原村	*	*	*	*	*	*	*	*	*	*	*	*
黒潮町	*	*	*	*	*	*	*	*	*	*	*	*
合計	30	50	30	30	60	80	60	60	30	30	30	30

*：若干数

※四捨五入の関係で合計が合わない場合がある

3-2 ブロック塀・自動販売機の転倒、屋外落下物による人的被害

(2) 予測結果（冬18時、重傷者数）

- 重傷者は高知市で10人～20人出ている。

夏12時
重傷者数

市町村名	前回調査（重傷者数）				今回調査（重傷者数）				差分（今回-前回H24）			
	基本	陸側	東側	西側	基本	陸側	東側	西側	基本	陸側	東側	西側
高知市	10	20	10	10	20	20	10	10	10	*	*	*
室戸市	*	*	*	*	*	*	*	*	*	*	*	*
安芸市	*	*	*	*	*	*	*	*	*	*	*	*
南国市	*	*	*	*	*	*	*	*	*	*	*	*
土佐市	*	*	*	*	*	*	*	*	*	*	*	*
須崎市	*	*	*	*	*	*	*	*	*	*	*	*
宿毛市	*	*	*	*	*	*	*	*	*	*	*	*
土佐清水市	*	*	*	*	*	*	*	*	*	*	*	*
四万十市	*	*	*	*	*	*	*	*	*	*	*	*
香南市	*	*	*	*	*	*	*	*	*	*	*	*
香美市	*	*	*	*	*	*	*	*	*	*	*	*
東洋町	*	*	*	*	*	*	*	*	*	*	*	*
奈半利町	*	*	*	*	*	*	*	*	*	*	*	*
田野町	*	*	*	*	*	*	*	*	*	*	*	*
安田町	*	*	*	*	*	*	*	*	*	*	*	*
北川村	*	*	*	*	*	*	*	*	*	*	*	*
馬路村	*	*	*	*	*	*	*	*	*	*	*	*
芸西村	*	*	*	*	*	*	*	*	*	*	*	*
本山町	*	*	*	*	*	*	*	*	*	*	*	*
大豊町	*	*	*	*	*	*	*	*	*	*	*	*
土佐町	*	*	*	*	*	*	*	*	*	*	*	*
大川村	*	*	*	*	*	*	*	*	*	*	*	*
いの町	*	*	*	*	*	*	*	*	*	*	*	*
仁淀川町	*	*	*	*	*	*	*	*	*	*	*	*
中土佐町	*	*	*	*	*	*	*	*	*	*	*	*
佐川町	*	*	*	*	*	*	*	*	*	*	*	*
越知町	*	*	*	*	*	*	*	*	*	*	*	*
檮原町	*	*	*	*	*	*	*	*	*	*	*	*
日高村	*	*	*	*	*	*	*	*	*	*	*	*
津野町	*	*	*	*	*	*	*	*	*	*	*	*
四万十町	*	*	*	*	*	*	*	*	*	*	*	*
大月町	*	*	*	*	*	*	*	*	*	*	*	*
三原村	*	*	*	*	*	*	*	*	*	*	*	*
黒潮町	*	*	*	*	*	*	*	*	*	*	*	*
合計	10	20	10	10	20	30	20	20	10	10	10	10

*：若干数

※四捨五入の関係で合計が合わない場合がある

3-3 屋内収容物移動・転倒、屋内落下物による人的被害

(2) 予測結果（冬5時、死者数）

- 死者は県全域で10人となった。

冬深夜
死者数

市町村名	前回調査（死者数）				今回調査（死者数）				差分（今回-前回H24）			
	基本	陸側	東側	西側	基本	陸側	東側	西側	基本	陸側	東側	西側
高知市	60	150	60	50	80	170	80	70	20	20	20	20
室戸市	10	*	20	*	10	*	10	*	*	*	-10	*
安芸市	20	20	20	10	10	10	10	*	-10	-10	-10	-10
南国市	10	20	10	*	10	30	10	10	*	10	*	10
土佐市	10	10	10	*	10	10	10	10	*	*	*	10
須崎市	*	*	*	*	10	10	*	*	10	10	*	*
宿毛市	*	*	*	*	*	*	*	10	*	*	*	10
土佐清水市	10	*	10	10	10	*	*	10	*	*	-10	*
四万十市	10	*	10	10	10	10	10	10	*	10	*	*
香南市	10	20	10	10	10	20	10	*	*	*	*	-10
香美市	*	10	10	10	*	10	*	*	*	*	-10	-10
東洋町	*	*	*	*	*	*	*	*	*	*	*	*
奈半利町	10	*	10	10	*	*	*	*	-10	*	-10	-10
田野町	10	*	10	10	*	*	*	*	-10	*	-10	-10
安田町	*	*	10	10	*	*	*	*	*	*	-10	-10
北川村	*	*	*	*	*	*	*	*	*	*	*	*
馬路村	*	*	*	*	*	*	*	*	*	*	*	*
芸西村	*	*	*	*	*	*	*	*	*	*	*	*
本山町	*	*	*	*	*	*	*	*	*	*	*	*
大豊町	*	*	*	*	*	*	*	*	*	*	*	*
土佐町	*	*	*	*	*	*	*	*	*	*	*	*
大川村	*	*	*	*	*	*	*	*	*	*	*	*
いの町	*	*	*	*	10	10	*	*	10	10	*	*
仁淀川町	*	*	*	*	*	*	*	*	*	*	*	*
中土佐町	*	*	*	*	*	*	*	*	*	*	*	*
佐川町	*	*	*	*	*	*	*	*	*	*	*	*
越知町	*	*	*	*	*	*	*	*	*	*	*	*
構原町	*	*	*	*	*	*	*	*	*	*	*	*
日高村	*	*	*	*	*	*	*	*	*	*	*	*
津野町	*	*	*	*	*	*	*	*	*	*	*	*
四万十町	*	10	*	*	*	10	*	*	*	*	*	*
大月町	*	*	*	*	*	*	*	*	*	*	*	*
三原村	*	*	*	*	*	*	*	*	*	*	*	*
黒潮町	10	10	10	10	*	10	*	*	-10	*	-10	-10
合計	170	280	180	140	180	310	180	150	10	30	*	10

*：若干数

※四捨五入の関係で合計が合わない場合がある

3-3 屋内収容物移動・転倒、屋内落下物による人的被害

(2) 予測結果（冬5時、負傷者数）

- 負傷者は高知市で100人強、南国市、土佐市、香南市、香美市で10人程度となった。

冬深夜
負傷者数

市町村名	前回調査（負傷者数）				今回調査（負傷者数）				差分（今回-前回H24）			
	基本	陸側	東側	西側	基本	陸側	東側	西側	基本	陸側	東側	西側
高知市	980	2,300	1,000	820	1,300	2,500	1,300	1,100	320	200	300	280
室戸市	120	30	270	50	80	20	160	30	-40	-10	-110	-20
安芸市	250	240	300	130	140	160	180	60	-110	-80	-120	-70
南国市	120	290	140	80	140	390	150	110	20	100	10	30
土佐市	90	100	100	80	160	190	150	120	70	90	50	40
須崎市	70	60	50	60	90	120	70	70	20	60	20	10
宿毛市	30	20	20	20	60	60	40	100	30	40	20	80
土佐清水市	120	30	90	90	80	20	60	150	-40	-10	-30	60
四万十市	130	80	90	90	180	150	180	210	50	70	90	120
香南市	140	260	130	130	110	240	100	60	-30	-20	-30	-70
香美市	80	160	90	80	60	180	60	20	-20	20	-30	-60
東洋町	10	10	20	20	10	10	20	20	*	*	*	*
奈半利町	90	70	100	100	30	20	40	10	-60	-50	-60	-90
田野町	90	60	90	90	30	20	40	10	-60	-40	-50	-80
安田町	60	40	70	70	30	10	30	10	-30	-30	-40	-60
北川村	20	10	30	30	10	*	10	*	-10	-10	-20	-30
馬路村	*	*	10	10	*	*	*	*	*	*	-10	-10
芸西村	30	40	40	40	10	20	20	10	-20	-20	-20	-30
本山町	*	10	*	*	*	20	*	*	*	10	*	*
大豊町	*	20	*	*	*	10	*	*	*	-10	*	*
土佐町	*	*	*	*	*	10	*	*	*	10	*	*
大川村	*	*	*	*	*	*	*	*	*	*	*	*
いの町	30	70	20	20	90	170	50	70	60	100	30	50
仁淀川町	*	10	*	*	*	10	*	*	*	*	*	*
中土佐町	20	50	20	20	20	60	20	30	*	10	*	10
佐川町	20	50	20	20	10	40	10	10	-10	-10	-10	-10
越知町	*	10	*	*	*	10	*	*	*	*	*	*
禰原町	*	10	*	*	*	10	*	*	*	*	*	*
日高村	*	10	*	*	10	30	10	10	10	20	10	10
津野町	10	20	10	10	*	10	*	*	-10	-10	-10	-10
四万十町	50	140	60	60	30	110	40	30	-20	-30	-20	-30
大月町	10	*	*	10	10	*	*	20	*	*	*	10
三原村	10	*	*	*	*	*	*	10	-10	*	*	10
黒潮町	110	100	90	90	70	70	60	70	-40	-30	-30	-20
合計	2,700	4,300	2,900	2,200	2,800	4,800	2,800	2,300	100	500	-100	100

*：若干数

※四捨五入の関係で合計が合わない場合がある

3-3 屋内収容物移動・転倒、屋内落下物による人的被害

(2) 予測結果（冬5時、重傷者数）

- 重傷者は高知市で40人～60人、南国市で10人出ている。

冬深夜
重傷者数

市町村名	前回調査（重傷者数）				今回調査（重傷者数）				差分（今回-前回H24）			
	基本	陸側	東側	西側	基本	陸側	東側	西側	基本	陸側	東側	西側
高知市	210	500	220	170	290	550	280	230	80	50	60	60
室戸市	30	10	60	10	20	*	40	10	-10	-10	-20	*
安芸市	50	50	70	30	30	40	40	10	-20	-10	-30	-20
南国市	20	60	30	20	30	80	30	20	10	20	*	*
土佐市	20	20	20	20	40	40	30	20	20	20	10	*
須崎市	10	10	10	10	20	30	20	20	10	20	10	10
宿毛市	10	*	*	*	10	10	10	20	*	10	10	20
土佐清水市	30	10	20	20	20	*	10	30	-10	-10	-10	10
四万十市	30	20	20	20	40	30	40	40	10	10	20	20
香南市	30	60	30	30	20	50	20	10	-10	-10	-10	-20
香美市	20	30	20	20	10	40	10	*	-10	10	-10	-20
東洋町	*	*	*	*	*	*	10	*	*	*	10	*
奈半利町	20	10	20	20	10	*	10	*	-10	-10	-10	-20
田野町	20	10	20	20	10	*	10	*	-10	-10	-10	-20
安田町	10	10	20	20	10	*	10	*	*	-10	-10	-20
北川村	*	*	10	10	*	*	*	*	*	*	-10	-10
馬路村	*	*	*	*	*	*	*	*	*	*	*	*
芸西村	10	10	10	10	*	10	*	*	-10	*	-10	-10
本山町	*	*	*	*	*	*	*	*	*	*	*	*
大豊町	*	*	*	*	*	*	*	*	*	*	*	*
土佐町	*	*	*	*	*	*	*	*	*	*	*	*
大川村	*	*	*	*	*	*	*	*	*	*	*	*
いの町	10	10	*	*	20	40	10	20	10	30	10	20
仁淀川町	*	*	*	*	*	*	*	*	*	*	*	*
中土佐町	*	10	10	10	*	10	*	10	*	*	-10	*
佐川町	*	10	*	*	*	10	*	*	*	*	*	*
越知町	*	*	*	*	*	*	*	*	*	*	*	*
橋原町	*	*	*	*	*	*	*	*	*	*	*	*
日高村	*	*	*	*	*	10	*	*	*	10	*	*
津野町	*	*	*	*	*	*	*	*	*	*	*	*
四万十町	10	30	10	10	10	20	10	10	*	-10	*	*
大月町	*	*	*	*	*	*	*	*	*	*	*	*
三原村	*	*	*	*	*	*	*	*	*	*	*	*
黒潮町	20	20	20	20	20	20	10	20	*	*	-10	*
合計	570	930	620	470	600	1,000	600	500	30	70	-20	30

*：若干数

※四捨五入の関係で合計が合わない場合がある

3-3 屋内収容物移動・転倒、屋内落下物による人的被害

(2) 予測結果（冬18時、死者数）

- 死者は県全域で10人となった。

冬18時
死者数

市町村名	前回調査（死者数）				今回調査（死者数）				差分（今回-前回H24）			
	基本	陸側	東側	西側	基本	陸側	東側	西側	基本	陸側	東側	西側
高知市	40	100	40	30	60	120	60	50	20	20	20	20
室戸市	10	*	10	*	*	*	10	*	-10	*	*	*
安芸市	10	10	10	10	10	10	10	*	*	*	*	-10
南国市	*	10	10	*	10	20	10	*	10	10	*	*
土佐市	*	*	*	*	10	10	10	10	10	10	10	10
須崎市	*	*	*	*	*	10	*	*	*	10	*	*
宿毛市	*	*	*	*	*	*	*	*	*	*	*	*
土佐清水市	10	*	*	*	*	*	*	10	-10	*	*	10
四万十市	10	*	*	*	10	10	10	10	*	10	10	10
香南市	10	10	10	*	*	10	*	*	-10	*	-10	*
香美市	*	10	*	*	*	10	*	*	*	*	*	*
東洋町	*	*	*	*	*	*	*	*	*	*	*	*
奈半利町	*	*	*	*	*	*	*	*	*	*	*	*
田野町	*	*	*	*	*	*	*	*	*	*	*	*
安田町	*	*	*	*	*	*	*	*	*	*	*	*
北川村	*	*	*	*	*	*	*	*	*	*	*	*
馬路村	*	*	*	*	*	*	*	*	*	*	*	*
芸西村	*	*	*	*	*	*	*	*	*	*	*	*
本山町	*	*	*	*	*	*	*	*	*	*	*	*
大豊町	*	*	*	*	*	*	*	*	*	*	*	*
土佐町	*	*	*	*	*	*	*	*	*	*	*	*
大川村	*	*	*	*	*	*	*	*	*	*	*	*
いの町	*	*	*	*	*	10	*	*	*	10	*	*
仁淀川町	*	*	*	*	*	*	*	*	*	*	*	*
中土佐町	*	*	*	*	*	*	*	*	*	*	*	*
佐川町	*	*	*	*	*	*	*	*	*	*	*	*
越知町	*	*	*	*	*	*	*	*	*	*	*	*
橋原町	*	*	*	*	*	*	*	*	*	*	*	*
日高村	*	*	*	*	*	*	*	*	*	*	*	*
津野町	*	*	*	*	*	*	*	*	*	*	*	*
四万十町	*	10	*	*	*	10	*	*	*	*	*	*
大月町	*	*	*	*	*	*	*	*	*	*	*	*
三原村	*	*	*	*	*	*	*	*	*	*	*	*
黒潮町	10	*	*	*	*	*	*	*	-10	*	*	*
合計	120	190	130	100	130	220	130	110	10	30	*	10

*：若干数

※四捨五入の関係で合計が合わない場合がある

3-3 屋内収容物移動・転倒、屋内落下物による人的被害

(2) 予測結果（冬18時、負傷者数）

- 負傷者は高知市で100人強、南国市、土佐市、香南市、香美市で10人程度となった。

冬18時
負傷者数

市町村名	前回調査（負傷者数）				今回調査（負傷者数）				差分（今回-前回H24）			
	基本	陸側	東側	西側	基本	陸側	東側	西側	基本	陸側	東側	西側
高知市	710	1,700	740	600	990	1,800	980	800	280	100	240	200
室戸市	80	20	190	30	60	10	120	20	-20	-10	-70	-10
安芸市	170	170	210	90	100	110	130	40	-70	-60	-80	-50
南国市	90	220	100	60	100	290	110	80	10	70	10	20
土佐市	60	70	60	50	110	130	100	80	50	60	40	30
須崎市	50	40	40	40	60	90	60	50	10	50	20	10
宿毛市	20	20	20	20	40	50	30	70	20	30	10	50
土佐清水市	90	20	70	70	60	10	40	110	-30	-10	-30	40
四万十市	90	60	70	70	140	120	140	160	50	60	70	90
香南市	90	170	80	80	70	150	70	40	-20	-20	-10	-40
香美市	60	110	60	60	40	120	40	20	-20	10	-20	-40
東洋町	*	*	10	10	10	10	20	10	10	10	10	*
奈半利町	70	50	70	70	20	10	30	10	-50	-40	-40	-60
田野町	60	40	70	70	20	20	30	10	-40	-20	-40	-60
安田町	40	20	50	50	20	10	20	10	-20	-10	-30	-40
北川村	10	10	20	20	10	*	10	*	*	-10	-10	-20
馬路村	*	*	10	10	*	*	*	*	*	*	-10	-10
芸西村	20	30	30	30	10	20	10	10	-10	-10	-20	-20
本山町	*	*	*	*	*	10	*	*	*	10	*	*
大豊町	*	10	*	*	*	10	*	*	*	*	*	*
土佐町	*	*	*	*	*	10	*	*	*	10	*	*
大川村	*	*	*	*	*	*	*	*	*	*	*	*
いの町	20	40	20	20	60	110	30	50	40	70	10	30
仁淀川町	*	*	*	*	*	10	*	*	*	10	*	*
中土佐町	10	40	20	20	10	40	10	20	*	*	-10	*
佐川町	20	30	20	20	10	30	10	10	-10	*	-10	-10
越知町	*	10	*	*	*	10	*	*	*	*	*	*
橋原町	*	*	*	*	*	10	*	*	*	10	*	*
日高村	*	10	*	*	10	20	10	10	10	10	10	10
津野町	*	10	*	*	*	10	*	*	*	*	*	*
四万十町	40	100	50	50	20	80	30	20	-20	-20	-20	-30
大月町	*	*	*	*	10	*	*	10	10	*	*	10
三原村	*	*	*	*	*	*	*	10	*	*	*	10
黒潮町	80	70	60	60	50	50	40	50	-30	-20	-20	-10
合計	1,900	3,100	2,100	1,600	2,000	3,400	2,100	1,700	100	300	*	100

*：若干数

※四捨五入の関係で合計が合わない場合がある

3-3 屋内収容物移動・転倒、屋内落下物による人的被害

(2) 予測結果（冬18時、重傷者数）

- 重傷者は高知市で40人～60人、南国市で10人出ている。

冬18時
重傷者数

市町村名	前回調査（重傷者数）				今回調査（重傷者数）				差分（今回-前回H24）			
	基本	陸側	東側	西側	基本	陸側	東側	西側	基本	陸側	東側	西側
高知市	150	360	160	130	210	390	210	170	60	30	50	40
室戸市	20	*	40	10	10	*	30	*	-10	*	-10	-10
安芸市	40	40	50	20	20	20	30	10	-20	-20	-20	-10
南国市	20	50	20	10	20	60	20	20	*	10	*	10
土佐市	10	10	10	10	20	30	20	20	10	20	10	10
須崎市	10	10	10	10	10	20	10	10	*	10	*	*
宿毛市	*	*	*	*	10	10	10	20	10	10	10	20
土佐清水市	20	10	10	20	10	*	10	20	-10	-10	*	*
四万十市	20	10	10	10	30	20	30	30	10	10	20	20
香南市	20	40	20	20	20	30	10	10	*	-10	-10	-10
香美市	10	20	10	10	10	30	10	*	*	10	*	-10
東洋町	*	*	*	*	*	*	*	*	*	*	*	*
奈半利町	10	10	20	20	*	*	10	*	-10	-10	-10	-20
田野町	10	10	10	10	10	*	10	*	*	-10	*	-10
安田町	10	10	10	10	*	*	*	*	-10	-10	-10	-10
北川村	*	*	*	*	*	*	*	*	*	*	*	*
馬路村	*	*	*	*	*	*	*	*	*	*	*	*
芸西村	*	10	10	10	*	*	*	*	*	-10	-10	-10
本山町	*	*	*	*	*	*	*	*	*	*	*	*
大豊町	*	*	*	*	*	*	*	*	*	*	*	*
土佐町	*	*	*	*	*	*	*	*	*	*	*	*
大川村	*	*	*	*	*	*	*	*	*	*	*	*
いの町	*	10	*	*	10	20	10	10	10	10	10	10
仁淀川町	*	*	*	*	*	*	*	*	*	*	*	*
中土佐町	*	10	*	*	*	10	*	*	*	*	*	*
佐川町	*	10	*	*	*	10	*	*	*	*	*	*
越知町	*	*	*	*	*	*	*	*	*	*	*	*
橋原町	*	*	*	*	*	*	*	*	*	*	*	*
日高村	*	*	*	*	*	*	*	*	*	*	*	*
津野町	*	*	*	*	*	*	*	*	*	*	*	*
四万十町	10	20	10	10	*	20	10	*	-10	*	*	-10
大月町	*	*	*	*	*	*	*	*	*	*	*	*
三原村	*	*	*	*	*	*	*	*	*	*	*	*
黒潮町	20	10	10	10	10	10	10	10	-10	*	*	*
合計	410	650	440	340	440	720	440	360	30	70	*	20

*：若干数

※四捨五入の関係で合計が合わない場合がある

3-3 屋内収容物移動・転倒、屋内落下物による人的被害

(2) 予測結果（夏12時、死者数）

- 死者は出ていない。

夏12時
死者数

市町村名	前回調査（死者数）				今回調査（死者数）				差分（今回-前回H24）			
	基本	陸側	東側	西側	基本	陸側	東側	西側	基本	陸側	東側	西側
高知市	40	100	40	30	60	110	60	50	20	10	20	20
室戸市	10	*	10	*	*	*	10	*	-10	*	*	*
安芸市	10	10	10	10	10	10	10	*	*	*	*	-10
南国市	*	10	*	*	10	20	10	10	10	10	10	10
土佐市	*	*	*	*	10	10	10	10	10	10	10	10
須崎市	*	*	*	*	*	10	*	*	*	10	*	*
宿毛市	*	*	*	*	*	*	*	*	*	*	*	*
土佐清水市	10	*	*	*	*	*	*	10	-10	*	*	10
四万十市	10	*	*	*	10	10	10	10	*	10	10	10
香南市	*	10	*	*	*	10	*	*	*	*	*	*
香美市	*	10	*	*	*	10	*	*	*	*	*	*
東洋町	*	*	*	*	*	*	*	*	*	*	*	*
奈半利町	*	*	*	*	*	*	*	*	*	*	*	*
田野町	*	*	*	*	*	*	*	*	*	*	*	*
安田町	*	*	*	*	*	*	*	*	*	*	*	*
北川村	*	*	*	*	*	*	*	*	*	*	*	*
馬路村	*	*	*	*	*	*	*	*	*	*	*	*
芸西村	*	*	*	*	*	*	*	*	*	*	*	*
本山町	*	*	*	*	*	*	*	*	*	*	*	*
大豊町	*	*	*	*	*	*	*	*	*	*	*	*
土佐町	*	*	*	*	*	*	*	*	*	*	*	*
大川村	*	*	*	*	*	*	*	*	*	*	*	*
いの町	*	*	*	*	*	10	*	*	*	10	*	*
仁淀川町	*	*	*	*	*	*	*	*	*	*	*	*
中土佐町	*	*	*	*	*	*	*	*	*	*	*	*
佐川町	*	*	*	*	*	*	*	*	*	*	*	*
越知町	*	*	*	*	*	*	*	*	*	*	*	*
橋原町	*	*	*	*	*	*	*	*	*	*	*	*
日高村	*	*	*	*	*	*	*	*	*	*	*	*
津野町	*	*	*	*	*	*	*	*	*	*	*	*
四万十町	*	10	*	*	*	10	*	*	*	*	*	*
大月町	*	*	*	*	*	*	*	*	*	*	*	*
三原村	*	*	*	*	*	*	*	*	*	*	*	*
黒潮町	*	*	*	*	*	*	*	*	*	*	*	*
合計	100	180	120	90	130	210	130	110	30	30	10	20

*：若干数

※四捨五入の関係で合計が合わない場合がある

3-3 屋内収容物移動・転倒、屋内落下物による人的被害

(2) 予測結果（夏12時、負傷者数）

- 負傷者は高知市で40～60人、南国市で10人程度となった。

夏12時 負傷者数

市町村名	前回調査（負傷者数）				今回調査（負傷者数）				差分（今回-前回H24）			
	基本	陸側	東側	西側	基本	陸側	東側	西側	基本	陸側	東側	西側
高知市	690	1,600	710	590	1,000	1,800	1,000	810	310	200	290	220
室戸市	80	20	180	30	60	10	110	20	-20	-10	-70	-10
安芸市	160	150	200	90	90	110	120	40	-70	-40	-80	-50
南国市	80	200	100	60	110	300	120	90	30	100	20	30
土佐市	60	60	60	50	110	130	100	80	50	70	40	30
須崎市	40	40	30	40	60	90	60	50	20	50	30	10
宿毛市	20	20	20	20	50	50	30	70	30	30	10	50
土佐清水市	90	20	70	70	60	10	40	110	-30	-10	-30	40
四万十市	90	60	70	70	140	120	150	160	50	60	80	90
香南市	80	150	70	70	70	140	60	40	-10	-10	-10	-30
香美市	50	100	60	60	40	120	40	20	-10	20	-20	-40
東洋町	*	*	10	10	10	10	20	10	10	10	10	*
奈半利町	70	50	70	70	20	10	20	10	-50	-40	-50	-60
田野町	60	40	60	60	20	10	30	10	-40	-30	-30	-50
安田町	40	20	50	50	20	10	20	10	-20	-10	-30	-40
北川村	10	10	20	20	10	*	10	*	*	-10	-10	-20
馬路村	*	*	10	10	*	*	*	*	*	*	-10	-10
芸西村	20	30	30	30	10	20	10	10	-10	-10	-20	-20
本山町	*	*	*	*	*	10	*	*	*	10	*	*
大豊町	*	10	*	*	*	10	*	*	*	*	*	*
土佐町	*	*	*	*	*	10	*	*	*	10	*	*
大川村	*	*	*	*	*	*	*	*	*	*	*	*
いの町	20	40	10	10	60	100	30	40	40	60	20	30
仁淀川町	*	*	*	*	*	10	*	*	*	10	*	*
中土佐町	10	40	20	20	10	40	10	20	*	*	-10	*
佐川町	20	30	20	20	10	20	10	10	-10	-10	-10	-10
越知町	*	10	*	*	*	10	*	*	*	*	*	*
橋原町	*	*	*	*	*	10	*	*	*	10	*	*
日高村	*	10	*	*	10	20	10	10	10	10	10	10
津野町	*	10	*	*	*	10	*	*	*	*	*	*
四万十町	40	100	50	50	20	80	30	20	-20	-20	-20	-30
大月町	*	*	*	*	10	*	*	10	10	*	*	10
三原村	*	*	*	*	*	*	*	10	*	*	*	10
黒潮町	70	60	60	60	50	50	40	50	-20	-10	-20	-10
合計	1,800	2,900	2,000	1,600	2,100	3,300	2,100	1,700	300	400	100	100

*：若干数

※四捨五入の関係で合計が合わない場合がある

3-3 屋内収容物移動・転倒、屋内落下物による人的被害

(2) 予測結果（冬18時、重傷者数）

- 重傷者は高知市で10人～20人出ている。

夏12時
重傷者数

市町村名	前回調査（重傷者数）				今回調査（重傷者数）				差分（今回-前回H24）			
	基本	陸側	東側	西側	基本	陸側	東側	西側	基本	陸側	東側	西側
高知市	140	340	150	120	220	390	220	170	80	50	70	50
室戸市	20	*	40	10	10	*	20	*	-10	*	-20	-10
安芸市	40	30	40	20	20	20	30	10	-20	-10	-10	-10
南国市	20	40	20	10	20	60	30	20	*	20	10	10
土佐市	10	10	10	10	20	30	20	20	10	20	10	10
須崎市	10	10	10	10	10	20	10	10	*	10	*	*
宿毛市	*	*	*	*	10	10	10	20	10	10	10	20
土佐清水市	20	10	20	20	10	*	10	20	-10	-10	-10	*
四万十市	20	10	10	10	30	30	30	30	10	20	20	20
香南市	20	30	20	20	10	30	10	10	-10	*	-10	-10
香美市	10	20	10	10	10	30	10	*	*	10	*	-10
東洋町	*	*	*	*	*	*	*	*	*	*	*	*
奈半利町	10	10	20	20	*	*	10	*	-10	-10	-10	-20
田野町	10	10	10	10	10	*	10	*	*	-10	*	-10
安田町	10	*	10	10	*	*	*	*	-10	*	-10	-10
北川村	*	*	*	*	*	*	*	*	*	*	*	*
馬路村	*	*	*	*	*	*	*	*	*	*	*	*
芸西村	*	10	10	10	*	*	*	*	*	-10	-10	-10
本山町	*	*	*	*	*	*	*	*	*	*	*	*
大豊町	*	*	*	*	*	*	*	*	*	*	*	*
土佐町	*	*	*	*	*	*	*	*	*	*	*	*
大川村	*	*	*	*	*	*	*	*	*	*	*	*
いの町	*	10	*	*	10	20	10	10	10	10	10	10
仁淀川町	*	*	*	*	*	*	*	*	*	*	*	*
中土佐町	*	10	*	*	*	10	*	*	*	*	*	*
佐川町	*	10	*	*	*	10	*	*	*	*	*	*
越知町	*	*	*	*	*	*	*	*	*	*	*	*
橋原町	*	*	*	*	*	*	*	*	*	*	*	*
日高村	*	*	*	*	*	*	*	*	*	*	*	*
津野町	*	*	*	*	*	*	*	*	*	*	*	*
四万十町	10	20	10	10	*	20	10	*	-10	*	*	-10
大月町	*	*	*	*	*	*	*	*	*	*	*	*
三原村	*	*	*	*	*	*	*	*	*	*	*	*
黒潮町	20	10	10	10	10	10	10	10	-10	*	*	*
合計	390	620	420	330	440	720	450	370	50	100	30	40

*：若干数
※四捨五入の関係で合計が合わない場合がある

3-4 揺れによる建物被害に伴う要救助者（自力脱出困難者）

(2) 予測結果

- 県東部の市町村では、僅かではあるが揺れがやや小さくなっているところがあること、人口が減少していることなどから、自力脱出困難者が少なくなっている。

自力脱出困難者の前回調査との比較（市町村別、冬深夜）

市町村名	前回調査（自力脱出困難者数）				今回調査（自力脱出困難者数）				差分（今回-前回H24）			
	基本	陸側	東側	西側	基本	陸側	東側	西側	基本	陸側	東側	西側
高知市	2,700	10,000	3,000	2,000	7,100	14,000	6,900	5,700	4,400	4,000	3,900	3,700
室戸市	440	50	1,200	120	360	70	730	110	-80	20	-470	-10
安芸市	880	890	1,100	390	660	770	850	270	-220	-120	-250	-120
南国市	320	1,400	440	150	740	2,100	800	530	420	700	360	380
土佐市	240	300	280	210	820	960	730	580	580	660	450	370
須崎市	180	210	120	140	430	610	380	350	250	400	260	210
宿毛市	50	30	10	120	310	320	170	510	260	290	160	390
土佐清水市	400	30	260	870	410	80	270	720	10	50	10	-150
四万十市	390	180	250	340	880	740	890	1,000	490	560	640	660
香南市	420	990	400	80	610	1,200	520	260	190	210	120	180
香美市	250	810	320	30	260	900	250	70	10	90	-70	40
東洋町	20	20	140	80	50	50	110	80	30	30	-30	*
奈半利町	290	200	310	200	120	70	170	40	-170	-130	-140	-160
田野町	280	190	290	180	160	110	190	70	-120	-80	-100	-110
安田町	190	110	240	80	130	70	150	40	-60	-40	-90	-40
北川村	60	30	100	20	40	30	70	10	-20	*	-30	-10
馬路村	10	20	40	*	*	10	10	*	-10	-10	-30	*
芸西村	110	160	150	50	50	120	90	30	-60	-40	-60	-20
本山町	0	90	*	0	*	90	*	*	*	*	*	*
大豊町	*	160	10	*	*	60	*	*	*	-100	-10	*
土佐町	0	60	0	0	*	60	*	*	*	*	*	*
大川村	0	10	*	0	0	*	0	0	0	-10	*	0
いの町	50	390	20	30	390	760	220	300	340	370	200	270
仁淀川町	*	60	*	*	*	60	*	*	*	*	*	*
中土佐町	60	310	90	140	90	260	80	120	30	-50	-10	-20
佐川町	50	210	60	40	50	190	30	40	*	-20	-30	*
越知町	*	100	*	*	10	40	*	*	10	-60	*	*
禰原町	*	70	*	*	*	40	*	*	*	-30	*	*
日高村	*	40	*	*	60	160	40	60	60	120	40	60
津野町	10	150	20	20	10	60	*	*	*	-90	-20	-20
四万十町	130	700	220	70	140	550	180	120	10	-150	-40	50
大月町	10	*	*	60	30	10	10	90	20	10	10	30
三原村	20	*	*	50	20	10	10	50	*	10	10	*
黒潮町	400	340	300	380	350	360	290	350	-50	20	-10	-30
合計	8,000	19,000	9,400	5,900	14,000	25,000	14,000	12,000	6,000	6,000	4,600	6,100

*：若干数
※四捨五入の関係で合計が合わない場合がある

3-4 揺れによる建物被害に伴う要救助者（自力脱出困難者）

(2) 予測結果

自力脱出困難者の前回調査との比較（市町村別、冬18時）

市町村名	前回調査（自力脱出困難者数）				今回調査（自力脱出困難者数）				差分（今回-前回H24）			
	基本	陸側	東側	西側	基本	陸側	東側	西側	基本	陸側	東側	西側
高知市	2,300	8,900	2,500	1,800	7,200	14,000	7,000	5,800	4,900	5,100	4,500	4,000
室戸市	370	40	1,100	100	340	60	690	110	-30	20	-410	10
安芸市	750	720	950	330	630	720	800	270	-120	*	-150	-60
南国市	270	1,300	370	130	730	2,100	800	530	460	800	430	400
土佐市	190	240	220	170	770	900	700	550	580	660	480	380
須崎市	140	170	100	120	420	610	380	350	280	440	280	230
宿毛市	40	30	10	110	310	320	180	510	270	290	170	400
土佐清水市	370	30	260	780	400	70	270	720	30	40	10	-60
四万十市	330	150	220	280	900	760	920	1,000	570	610	700	720
香南市	320	780	290	60	520	1,100	440	230	200	320	150	170
香美市	210	690	270	30	240	820	230	60	30	130	-40	30
東洋町	20	20	110	60	50	50	100	80	30	30	-10	20
奈半利町	260	180	280	180	110	60	150	40	-150	-120	-130	-140
田野町	240	150	250	150	160	110	180	70	-80	-40	-70	-80
安田町	160	90	190	70	110	70	140	40	-50	-20	-50	-30
北川村	40	20	70	10	40	30	70	10	*	10	*	*
馬路村	10	10	40	*	*	10	10	*	-10	*	-30	*
芸西村	100	140	130	40	50	120	90	30	-50	-20	-40	-10
本山町	0	70	*	0	*	90	*	*	*	20	*	*
大豊町	*	140	10	*	*	50	*	*	*	-90	-10	*
土佐町	0	60	0	0	*	60	*	*	*	*	*	*
大川村	0	10	*	0	0	*	0	0	0	-10	*	0
いの町	40	300	20	30	340	680	190	260	300	380	170	230
仁淀川町	*	50	*	*	*	60	*	*	*	10	*	*
中土佐町	50	260	70	120	90	240	80	110	40	-20	10	-10
佐川町	40	180	50	40	50	180	30	40	10	*	-20	*
越知町	*	80	*	*	10	40	*	*	10	-40	*	*
禰原町	*	60	*	*	*	40	*	*	*	-20	*	*
日高村	*	30	*	*	60	150	40	60	60	120	40	60
津野町	10	120	10	20	10	50	*	*	*	-70	-10	-20
四万十町	110	610	200	60	130	530	170	110	20	-80	-30	50
大月町	10	*	*	50	30	10	10	80	20	10	10	30
三原村	20	*	*	40	20	10	*	40	*	10	*	*
黒潮町	340	280	250	310	320	320	270	320	-20	40	20	10
合計	6,700	16,000	8,000	5,100	14,000	24,000	14,000	11,000	7,300	8,000	6,000	5,900

*：若干数
※四捨五入の関係で合計が合わない場合がある

3-4 揺れによる建物被害に伴う要救助者（自力脱出困難者）

(2) 予測結果

自力脱出困難者の前回調査との比較（市町村別、夏12時）

市町村名	前回調査（自力脱出困難者数）				今回調査（自力脱出困難者数）				差分（今回-前回H24）			
	基本	陸側	東側	西側	基本	陸側	東側	西側	基本	陸側	東側	西側
高知市	2,100	8,300	2,300	1,700	7,700	14,000	7,600	6,200	5,600	5,700	5,300	4,500
室戸市	340	40	1,000	90	350	70	700	110	10	30	-300	20
安芸市	680	640	860	300	650	740	820	280	-30	100	-40	-20
南国市	240	1,100	330	110	780	2,200	860	580	540	1,100	530	470
土佐市	160	200	190	140	790	920	720	570	630	720	530	430
須崎市	120	150	90	110	440	650	410	380	320	500	320	270
宿毛市	40	30	10	90	340	350	190	550	300	320	180	460
土佐清水市	350	30	250	740	430	70	290	760	80	40	40	20
四万十市	300	140	200	250	970	820	1,000	1,100	670	680	800	850
香南市	280	670	240	50	510	1,000	430	220	230	330	190	170
香美市	180	620	250	30	250	820	240	70	70	200	-10	40
東洋町	20	20	100	60	50	50	100	80	30	30	*	20
奈半利町	250	170	260	170	110	60	150	40	-140	-110	-110	-130
田野町	220	140	230	140	160	110	190	70	-60	-30	-40	-70
安田町	140	80	180	70	110	60	140	40	-30	-20	-40	-30
北川村	30	20	60	10	40	30	70	10	10	10	10	*
馬路村	10	10	30	*	*	10	10	*	-10	*	-20	*
芸西村	80	120	110	30	50	130	90	40	-30	10	-20	10
本山町	0	60	*	0	*	90	*	*	*	30	*	*
大豊町	*	120	10	*	*	60	*	*	*	-60	-10	*
土佐町	0	60	0	0	*	70	*	*	*	10	*	*
大川村	0	*	*	0	0	*	0	0	0	*	*	0
いの町	30	260	20	20	330	660	180	250	300	400	160	230
仁淀川町	*	40	*	*	*	60	*	*	*	20	*	*
中土佐町	40	240	70	110	90	250	80	110	50	10	10	*
佐川町	40	160	50	30	50	180	30	40	10	20	-20	10
越知町	*	70	*	*	10	40	*	*	10	-30	*	*
禰原町	*	50	*	*	*	40	*	*	*	-10	*	*
日高村	*	30	*	*	60	150	40	60	60	120	40	60
津野町	10	110	10	20	10	50	*	*	*	-60	-10	-20
四万十町	110	570	190	60	140	560	190	120	30	-10	*	60
大月町	10	*	*	40	30	10	10	80	20	10	10	40
三原村	10	*	*	40	20	10	*	40	10	10	*	*
黒潮町	310	260	230	290	320	320	270	310	10	60	40	20
合計	6,200	15,000	7,300	4,700	15,000	25,000	15,000	12,000	8,800	10,000	7,700	7,300

*：若干数

※四捨五入の関係で合計が合わない場合がある