

# 平成25年度全国学力・学習状況調査結果

## 資 料

平成25年8月

高知県教育委員会事務局



平成25年度 全国学力・学習状況調査（きめ細かい調査）  
本体調査の結果について

平成25年8月  
高知県教育委員会事務局

1 本体調査の概要

(1) 調査の目的

- ◇ 義務教育の機会均等とその水準の維持向上の観点から、全国的な児童生徒の学力や学習状況を把握・分析し、教育施策の成果と課題を検証し、その改善を図る。
- ◇ そのような取組を通じて、教育に関する継続的な検証改善サイクルを確立する。
- ◇ 学校における児童生徒への教育指導の充実や学習状況の改善等に役立てる。

(2) 実施日 平成25年4月24日（水）

(3) 調査内容

- ◇ 小学校第6学年、中学校第3学年の全児童生徒を対象
- ◇ 教科に関する調査は、国語、算数・数学を出題
- ◇ 主として「知識」に関する問題と主として「活用」に関する問題を出題
- ◇ 生活習慣・学習環境等に関する質問紙調査を実施  
※平成25年度は、きめ細かく把握・分析できるよう複数冊子化（3冊子）して実施

(4) 県内（公立学校）の参加状況

- ◇ 参加学校数  
公立小学校197校  
※特別支援学校（小学部）1校を含む  
公立中学校110校  
※特別支援学校（中学部）2校を含む  
公立小・中学校合計学校数307校

◇ 小学校解答（回答）児童数

国語A	6,196名	国語B	6,195名
算数A	6,196名	算数B	6,194名
児童質問紙	6,195名		

◇ 中学校解答（回答）生徒数

国語A	4,929名	国語B	4,919名
数学A	4,917名	数学B	4,919名
生徒質問紙	4,924名		

## 2 教科に関する調査結果の比較

### 小学校(国語・算数)

		国語平均正答率(%)		高知県と 全国の差	算数平均正答率(%)		高知県と 全国の差
		高知県(公立)	全国(公立)		高知県(公立)	全国(公立)	
A	平成25年度	65.3	62.7	2.6	78.8	77.2	1.6
	平成24年度	82.1 (81.5~82.7)	81.6 (81.4~81.7)	0.5	74.7 (73.9~75.6)	73.3 (73.1~73.5)	1.4
	平成23年度	81.0			82.3		
	平成22年度	82.8 (82.2~83.5)	83.3 (83.2~83.5)	-0.5	75.3 (74.3~76.3)	74.2 (74.0~74.4)	1.1
	平成21年度	68.5	69.9	-1.4	76.4	78.7	-2.3
	平成20年度	65.0	65.4	-0.4	72.6	72.2	0.4
	平成19年度	81.7	81.7	0.0	81.6	82.1	-0.5
B	平成25年度	49.8	49.4	0.4	57.9	58.4	-0.5
	平成24年度	53.4 (52.4~54.3)	55.6 (55.4~55.8)	-2.2	58.1 (57.1~59.1)	58.9 (58.7~59.1)	-0.8
	平成23年度	44.3			46.2		
	平成22年度	78.1 (77.2~79.0)	77.8 (77.7~78.0)	0.3	48.2 (47.2~49.2)	49.3 (49.1~49.5)	-1.1
	平成21年度	49.5	50.5	-1.0	52.1	54.8	-2.7
	平成20年度	47.7	50.5	-2.8	49.3	51.6	-2.3
	平成19年度	60.0	62.0	-2.0	60.7	63.6	-2.9

### 中学校(国語・数学)

		国語平均正答率(%)		高知県と 全国の差	数学平均正答率(%)		高知県と 全国の差
		高知県(公立)	全国(公立)		高知県(公立)	全国(公立)	
A	平成25年度	74.3	76.4	-2.1	59.3	63.7	-4.4
	平成24年度	72.5 (71.8~73.1)	75.1 (75.0~75.2)	-2.6	58.3 (57.4~59.2)	62.1 (62.0~62.3)	-3.8
	平成23年度	78.5			54.3		
	平成22年度	72.6 (72.0~73.3)	75.1 (75.0~75.2)	-2.5	59.5 (58.3~60.7)	64.6 (64.4~64.8)	-5.1
	平成21年度	74.2	77.0	-2.8	56.5	62.7	-6.2
	平成20年度	70.0	73.6	-3.6	54.5	63.1	-8.6
	平成19年度	78.1	81.6	-3.5	62.8	71.9	-9.1
B	平成25年度	64.8	67.4	-2.6	35.4	41.5	-6.1
	平成24年度	61.6 (60.9~62.3)	63.3 (63.2~63.4)	-1.7	45.4 (44.3~46.6)	49.3 (49.2~49.5)	-3.9
	平成23年度	61.0			45.2		
	平成22年度	61.0 (60.0~62.1)	65.3 (65.1~65.5)	-4.3	36.6 (35.4~37.9)	43.3 (43.1~43.5)	-6.7
	平成21年度	69.8	74.5	-4.7	49.7	56.9	-7.2
	平成20年度	54.7	60.8	-6.1	41.5	49.2	-7.7
	平成19年度	64.0	72.0	-8.0	50.6	60.6	-10.0

### 小学校・中学校(理科)

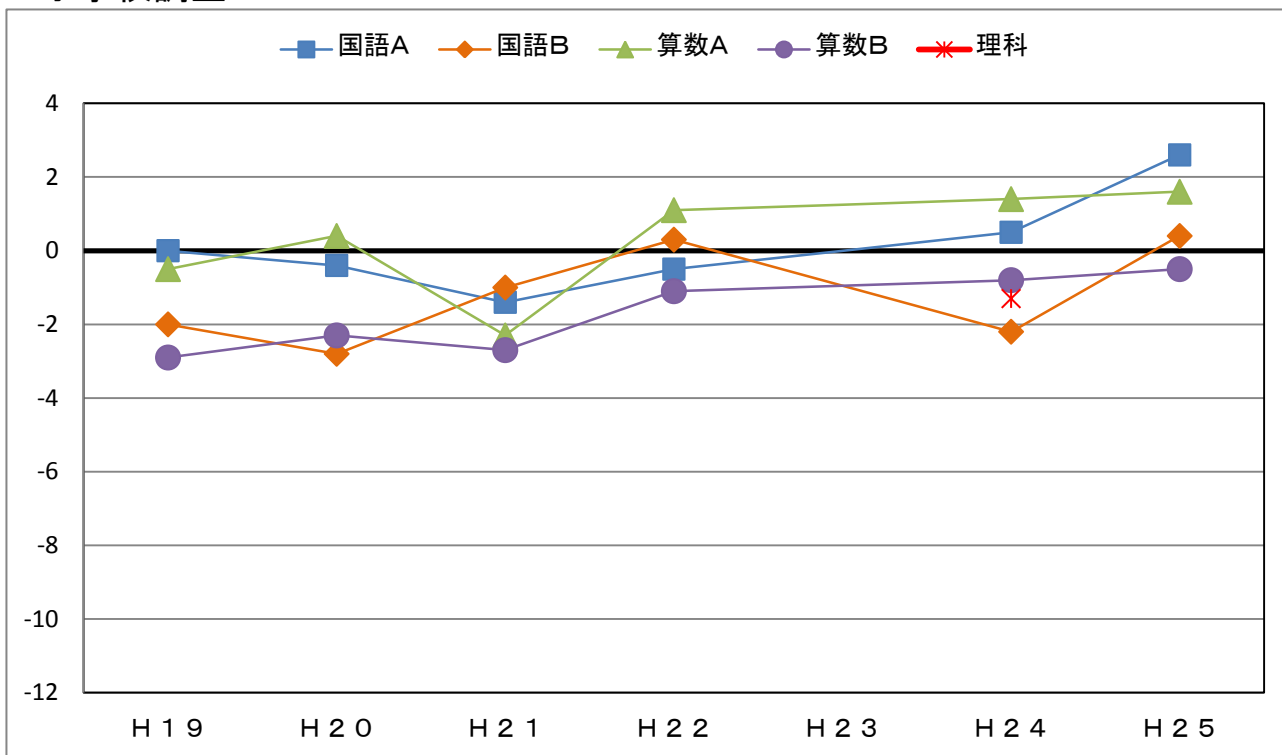
	小学校平均正答率(%)		高知県と 全国の差	中学校平均正答率(%)		高知県と 全国の差
	高知県(公立)	全国(公立)		高知県(公立)	全国(公立)	
平成24年度	59.6 (58.8~60.4)	60.9 (60.8~61.1)	-1.3	47.3 (46.5~48.0)	51.0 (50.9~51.1)	-3.7

※平成22・24年度は抽出調査のため、平均正答率の推計値で示している。

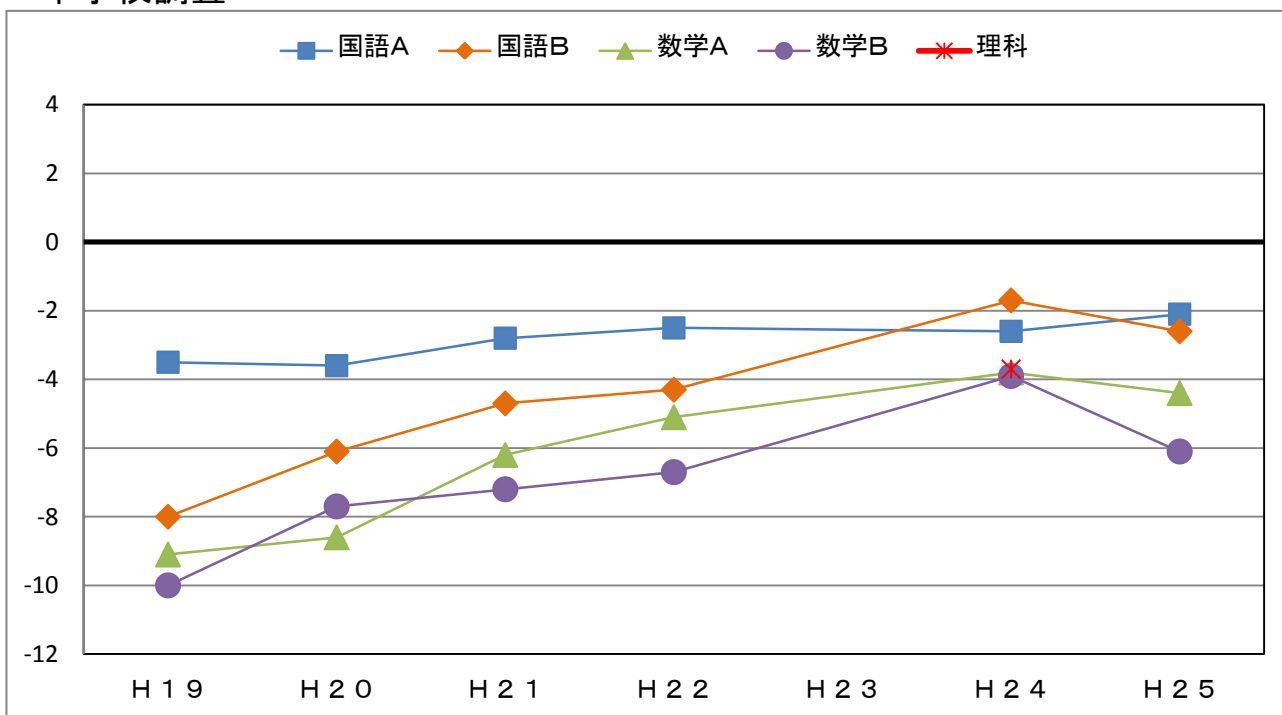
( )の数値は平均正答率の95%信頼区間を示している。

※平成23年度は全国学力・学習状況調査問題を活用した希望利用調査の結果を示している。

[教科に関する全国平均正答率との差]  
小学校調査



中学校調査



※縦軸は全国の平均正答率との差をポイントで示している。(平成23年度の全国の値はない。)

### 3 教科に関する調査の結果

#### 【小学校国語】

- 国語A（知識）の平均正答率は65.3%で、例えば、次のような課題が見られた。
  - ・文の定義を理解すること [3ー 44.6%]
  - ・文と文の意味のつながりを考えながら、接続語を使って内容を分けて書くこと [3二(1) 25.4%]
- 国語B（活用）の平均正答率は49.8%で、例えば、次のような課題が見られた。
  - ・目的や意図に応じ、必要な内容を適切に引用して書くこと [2二 30.2%]
  - ・目的や意図に応じ、複数の内容を関係付けながら自分の考えを具体的に書くこと [2三 18.5%]

平成25年度全国学力・学習状況調査  
調査結果概況 [国語A 主として知識]  
高知県一児童(公立)

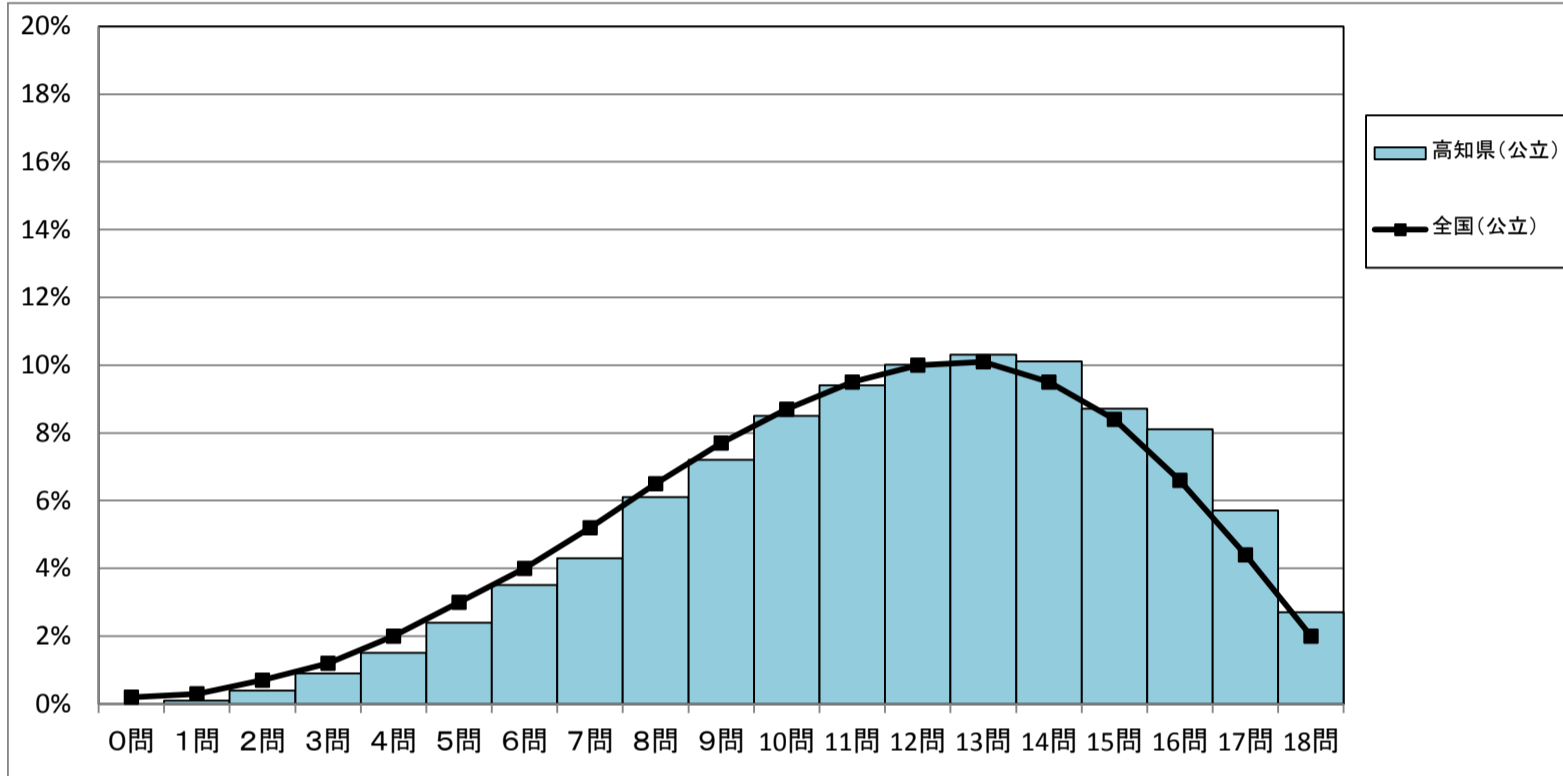
小学校調査

・以下の集計値／グラフは、4月24日に実施した調査の結果を集計した値である。

	児童数	平均正答数	平均正答率 (%)	中央値	標準偏差
高知県(公立)	6,196	11.8/18	65.3	12.0	3.6
全国(公立)	1,108,245	11.3/18	62.7	12.0	3.7

正答数 (割合 (%))	
0問	0.0
1問	0.1
2問	0.4
3問	0.9
4問	1.5
5問	2.4
6問	3.5
7問	4.3
8問	6.1
9問	7.2
10問	8.5
11問	9.4
12問	10.0
13問	10.3
14問	10.1
15問	8.7
16問	8.1
17問	5.7
18問	2.7

正答数分布グラフ(横軸:正答数、縦軸:割合)



平成25年度全国学力・学習状況調査  
調査結果概況 [国語B 主として活用]  
高知県一児童(公立)

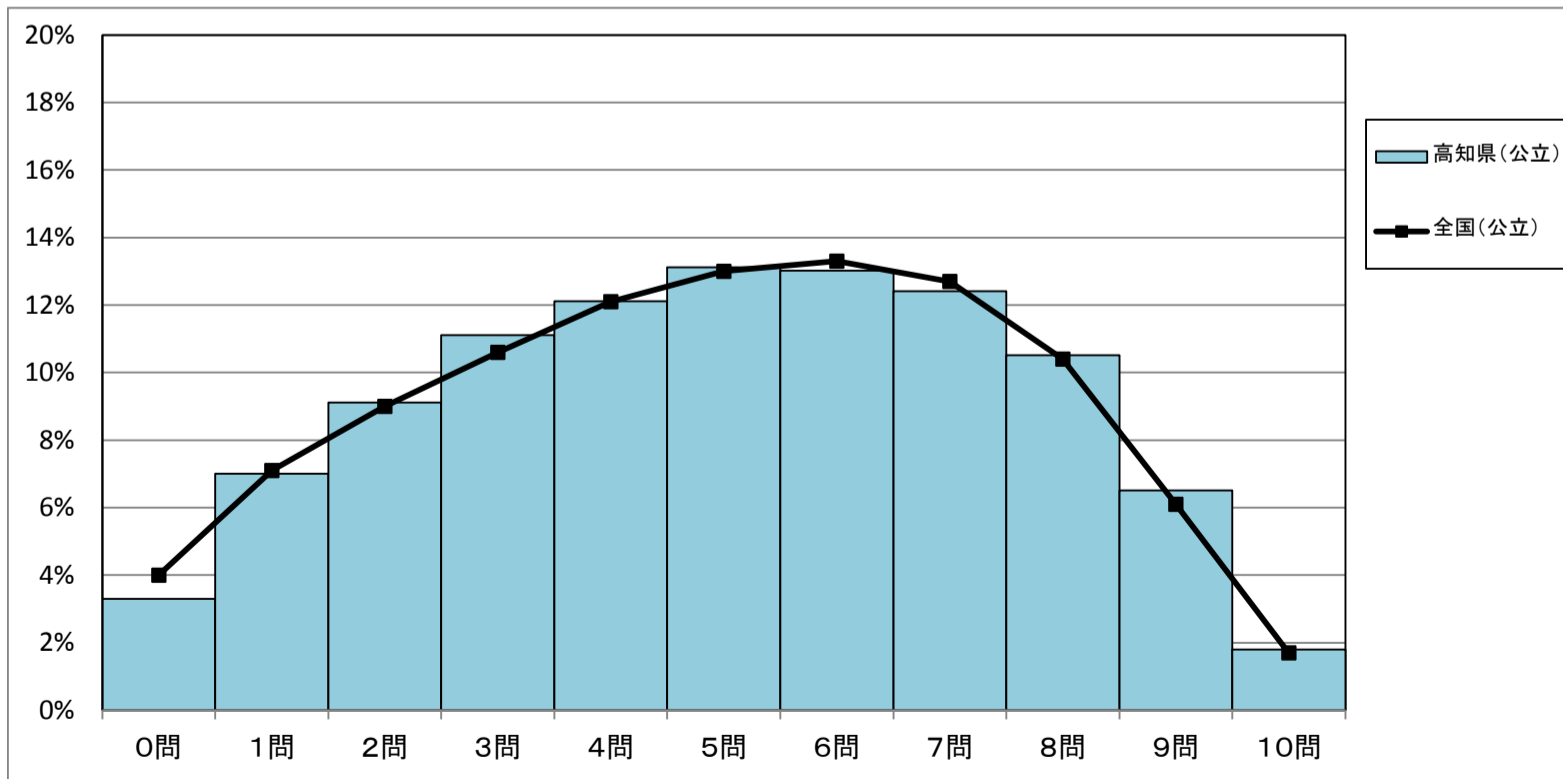
小学校調査

・以下の集計値／グラフは、4月24日に実施した調査の結果を集計した値である。

	児童数	平均正答数	平均正答率 (%)	中央値	標準偏差
高知県(公立)	6,195	5.0/10	49.8	5.0	2.5
全国(公立)	1,108,075	4.9/10	49.4	5.0	2.6

正答数 (割合 (%))	
0問	3.3
1問	7.0
2問	9.1
3問	11.1
4問	12.1
5問	13.1
6問	13.0
7問	12.4
8問	10.5
9問	6.5
10問	1.8

正答数分布グラフ(横軸:正答数、縦軸:割合)



## 【小学校算数】

- 算数A（知識）の平均正答率は78.8%で、例えば、次のような課題が見られた。
  - ・単位量当たりの大きさを求める除法の式と商の意味を理解すること [4 52. 2%]
  - ・a（アール）の単位の仕組みを理解すること [5(2) 50. 6%]
  - ・合同な図形をかくために必要な条件を理解すること [6 55. 8%]
- 算数B（活用）の平均正答率は57.9%で、例えば、次のような課題が見られた。
  - ・2つの数量の関係が比例の関係でないことを記述すること [2(3) 36. 7%]
  - ・示された分割の仕方を解釈し、面積が等しくなることを言葉と数を用いて記述すること [3(2) 40. 7%]
  - ・割合が同じで基準量が増えているときの比較量の大小を判断し、その理由を記述すること [5(2) 44. 1%]

平成25年度全国学力・学習状況調査  
調査結果概況 [算数A 主として知識]  
高知県－児童(公立)

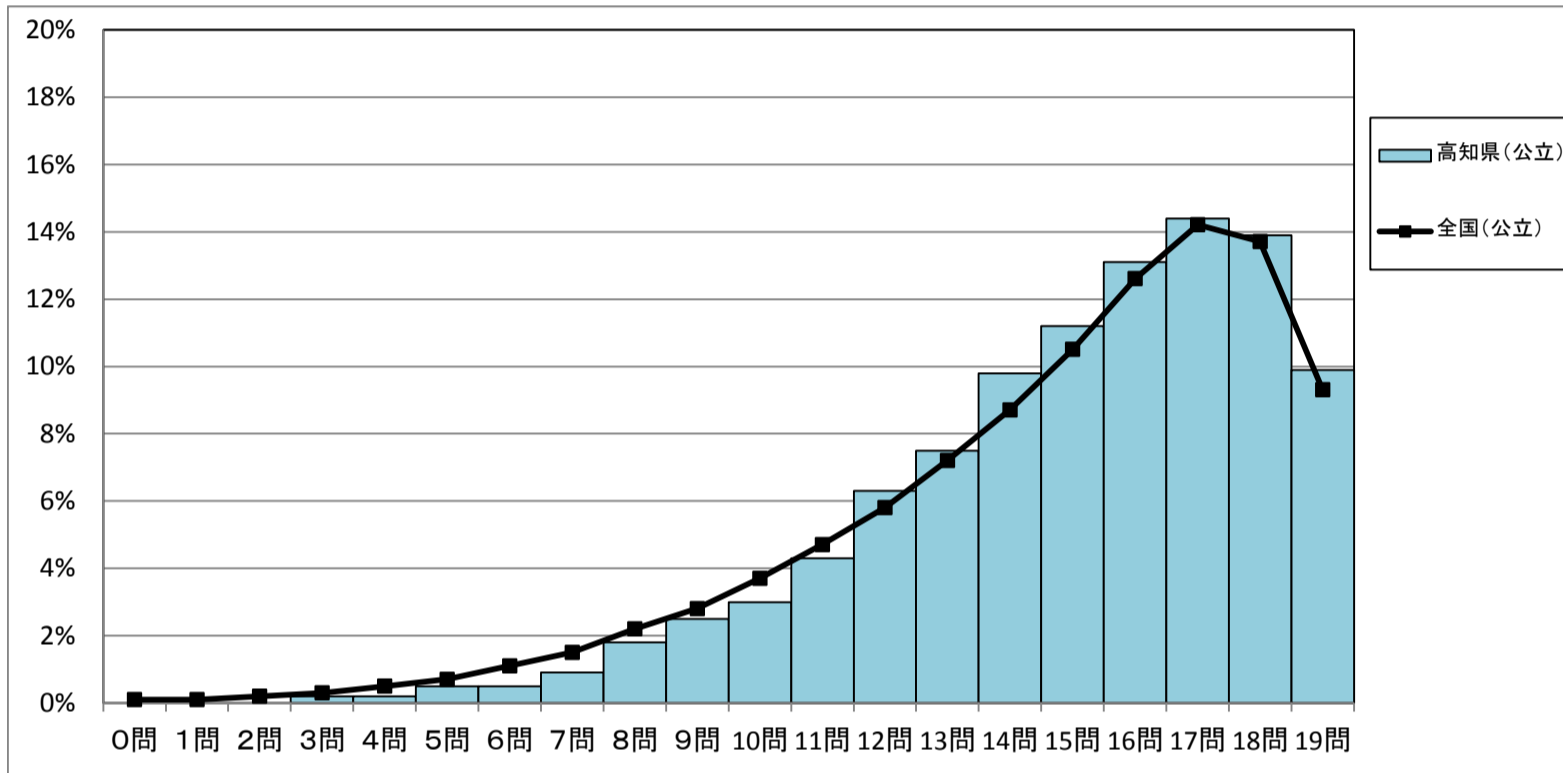
小学校調査

・以下の集計値／グラフは、4月24日に実施した調査の結果を集計した値である。

	児童数	平均正答数	平均正答率 (%)	中央値	標準偏差
高知県(公立)	6,196	15.0/19	78.8	16.0	3.2
全国(公立)	1,108,272	14.7/19	77.2	15.0	3.5

正答数 (割合 (%))	
0問	0.0
1問	0.0
2問	0.0
3問	0.2
4問	0.2
5問	0.5
6問	0.5
7問	0.9
8問	1.8
9問	2.5
10問	3.0
11問	4.3
12問	6.3
13問	7.5
14問	9.8
15問	11.2
16問	13.1
17問	14.4
18問	13.9
19問	9.9

正答数分布グラフ(横軸:正答数、縦軸:割合)



平成25年度全国学力・学習状況調査  
調査結果概況 [算数B 主として活用]  
高知県－児童(公立)

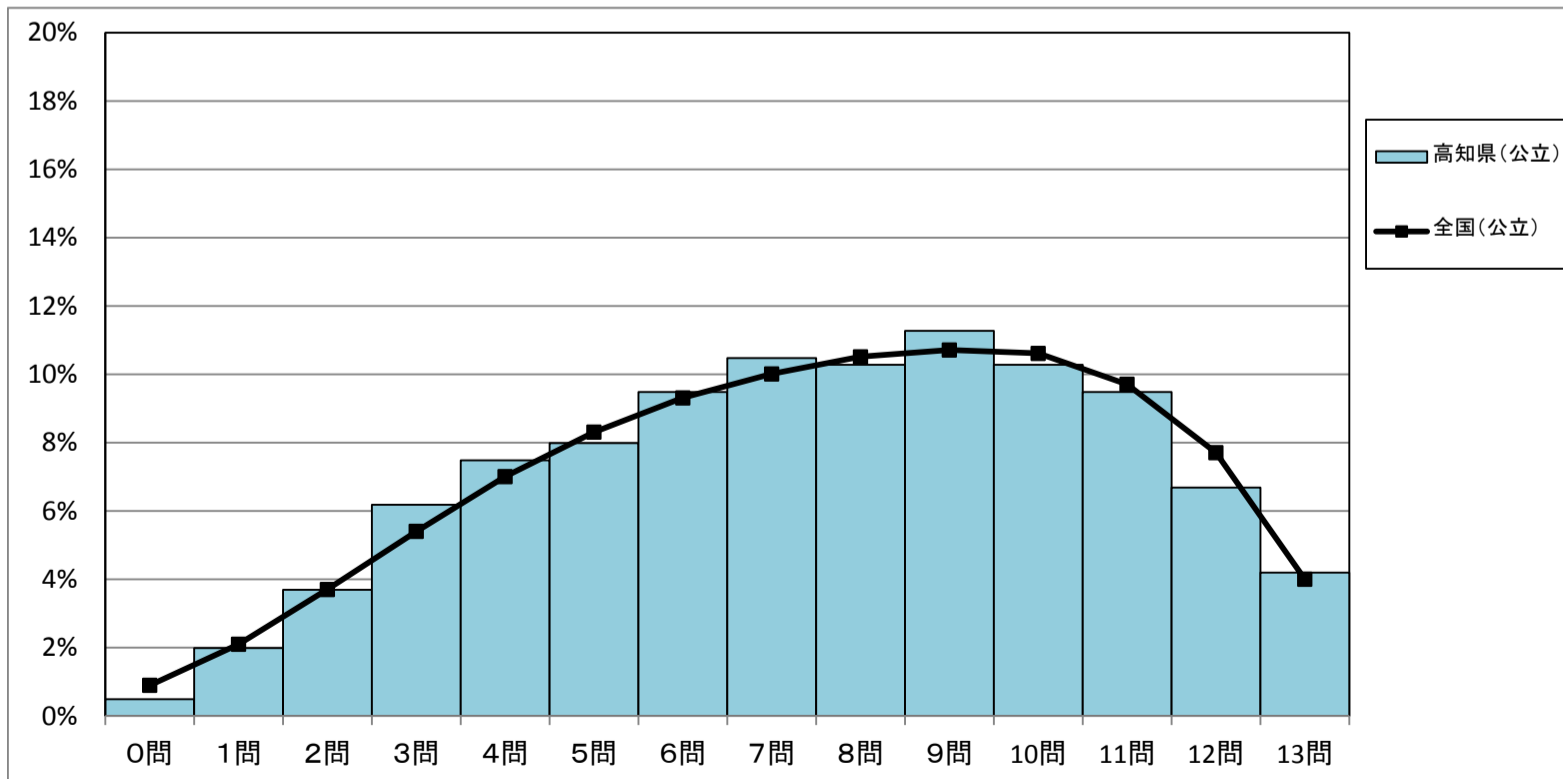
小学校調査

・以下の集計値／グラフは、4月24日に実施した調査の結果を集計した値である。

	児童数	平均正答数	平均正答率 (%)	中央値	標準偏差
高知県(公立)	6,194	7.5/13	57.9	8.0	3.1
全国(公立)	1,108,107	7.6/13	58.4	8.0	3.2

正答数 (割合 (%))	
0問	0.5
1問	2.0
2問	3.7
3問	6.2
4問	7.5
5問	8.0
6問	9.5
7問	10.5
8問	10.3
9問	11.3
10問	10.3
11問	9.5
12問	6.7
13問	4.2

正答数分布グラフ(横軸:正答数、縦軸:割合)



## 【中学校国語】

○ 国語A（知識）の平均正答率は74.3%で、例えば、次のような課題が見られた。

- ・話し合いの方向を捉えて司会の役割を果たすこと [1二 47.8%]
- ・文の接続に注意し、伝えたい事柄を明確にして書くこと [3二 47.1%]

○ 国語B（活用）の平均正答率は64.8%で、例えば、次のような課題が見られた。

- ・課題を決め、それに応じた情報の収集方法を考えること [1三 55.6%]
- ・根拠を明確にして自分の考えを具体的に書くこと [2三 62.3%、3三 61.7%]

平成25年度全国学力・学習状況調査

調査結果概況 [国語A 主として知識]

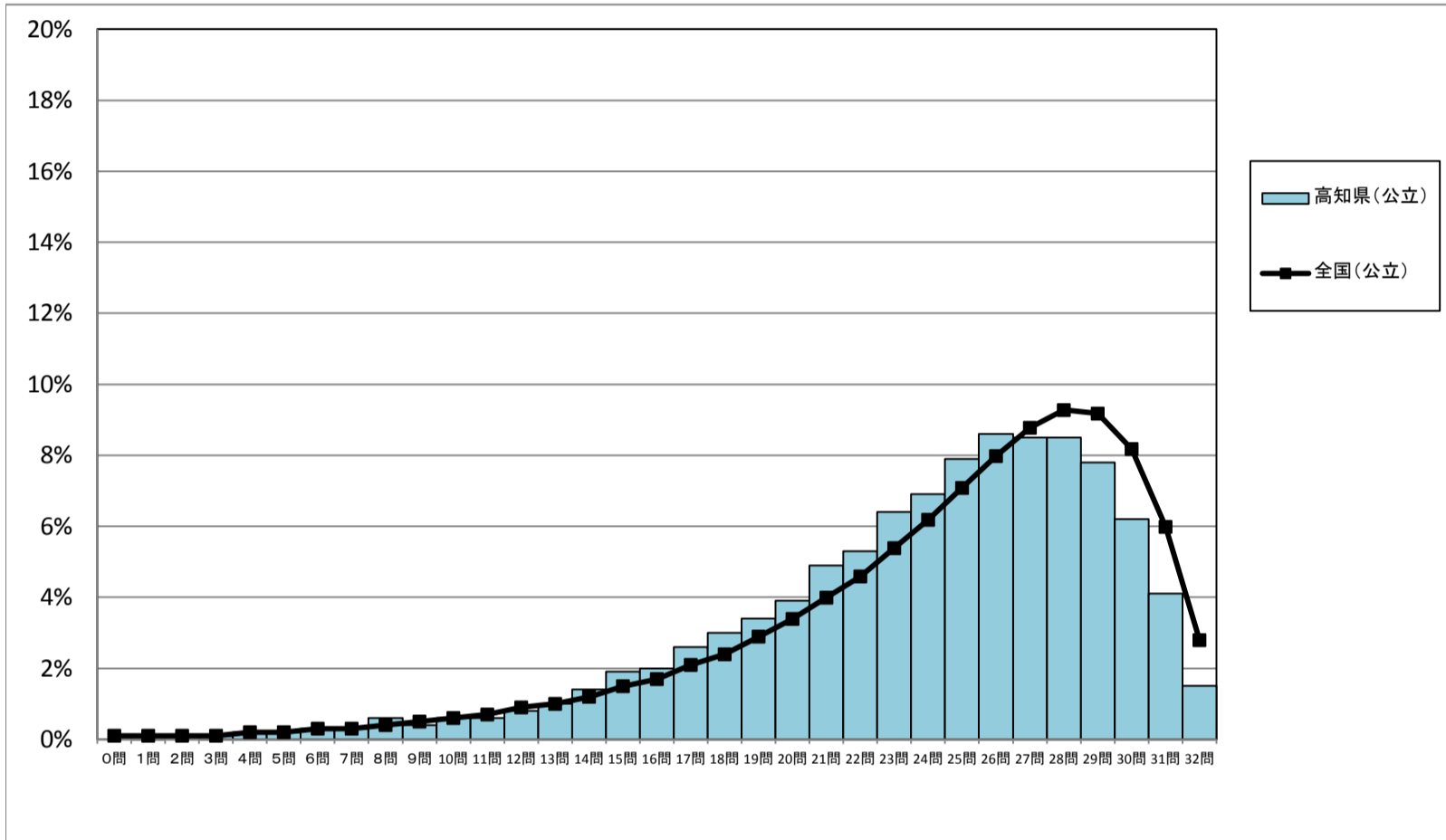
高知県－生徒（公立）

中学校調査

・以下の集計値／グラフは、4月24日に実施した調査の結果を集計した値である。

	生徒数	平均正答数	平均正答率 (%)	中央値	標準偏差
高知県(公立)	4,929	23.8/32	74.3	25.0	5.5
全国(公立)	1,026,851	24.4/32	76.4	26.0	5.7

正答数分布グラフ(横軸:正答数、縦軸:割合)



正答数 (割合 (%))	
0問	0.0
1問	0.1
2問	0.0
3問	0.1
4問	0.2
5問	0.2
6問	0.3
7問	0.3
8問	0.6
9問	0.4
10問	0.6
11問	0.6
12問	0.8
13問	1.0
14問	1.4
15問	1.9
16問	2.0
17問	2.6
18問	3.0
19問	3.4
20問	3.9
21問	4.9
22問	5.3
23問	6.4
24問	6.9
25問	7.9
26問	8.6
27問	8.5
28問	8.5
29問	7.8
30問	6.2
31問	4.1
32問	1.5

平成25年度全国学力・学習状況調査

調査結果概況 [国語B 主として活用]

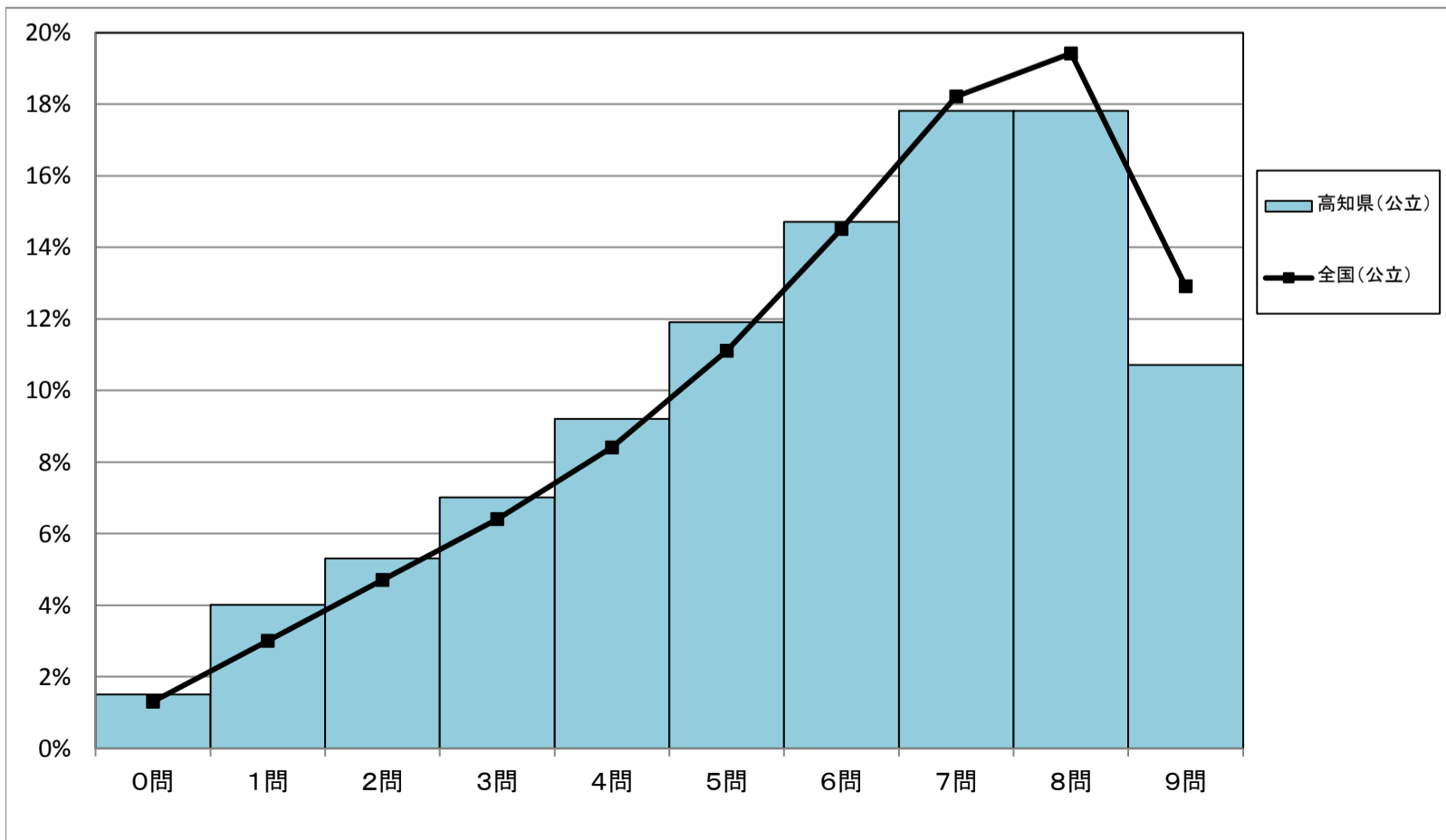
高知県－生徒（公立）

中学校調査

・以下の集計値／グラフは、4月24日に実施した調査の結果を集計した値である。

	生徒数	平均正答数	平均正答率 (%)	中央値	標準偏差
高知県(公立)	4,919	5.8/9	64.8	6.0	2.3
全国(公立)	1,027,087	6.1/9	67.4	7.0	2.3

正答数分布グラフ(横軸:正答数、縦軸:割合)



正答数 (割合 (%))	
0問	1.5
1問	4.0
2問	5.3
3問	7.0
4問	9.2
5問	11.9
6問	14.7
7問	17.8
8問	17.8
9問	10.7



## 【中学校数学】

○ **数学A（知識）**の平均正答率は59.3%で、例えば、次のような課題が見られた。

- ・関数の意味を理解すること [9 14.4%]
- ・与えられたヒストグラムについて、ある階級の相対度数を求めること [14(2) 17.4%]
- ・相対度数の値を捉え、確率の意味を理解すること [15(1) 27.6%]

○ **数学B（活用）**の平均正答率は35.4%で、例えば、次のような課題が見られた。

- ・事柄が成り立つ理由を、示された方針に基づいて説明すること [2(1) 24.7%]
- ・資料の傾向を的確に捉え、事柄の特徴を数学的に説明すること [5(2) 20.4%]
- ・事象を数学的に表現したり、数学的に表現された結果を事象に即して解釈したりすることを通して、事柄が成り立つ理由を筋道立てて説明すること [6(3) 14.5%]

平成25年度全国学力・学習状況調査

調査結果概況 [数学A 主として知識]

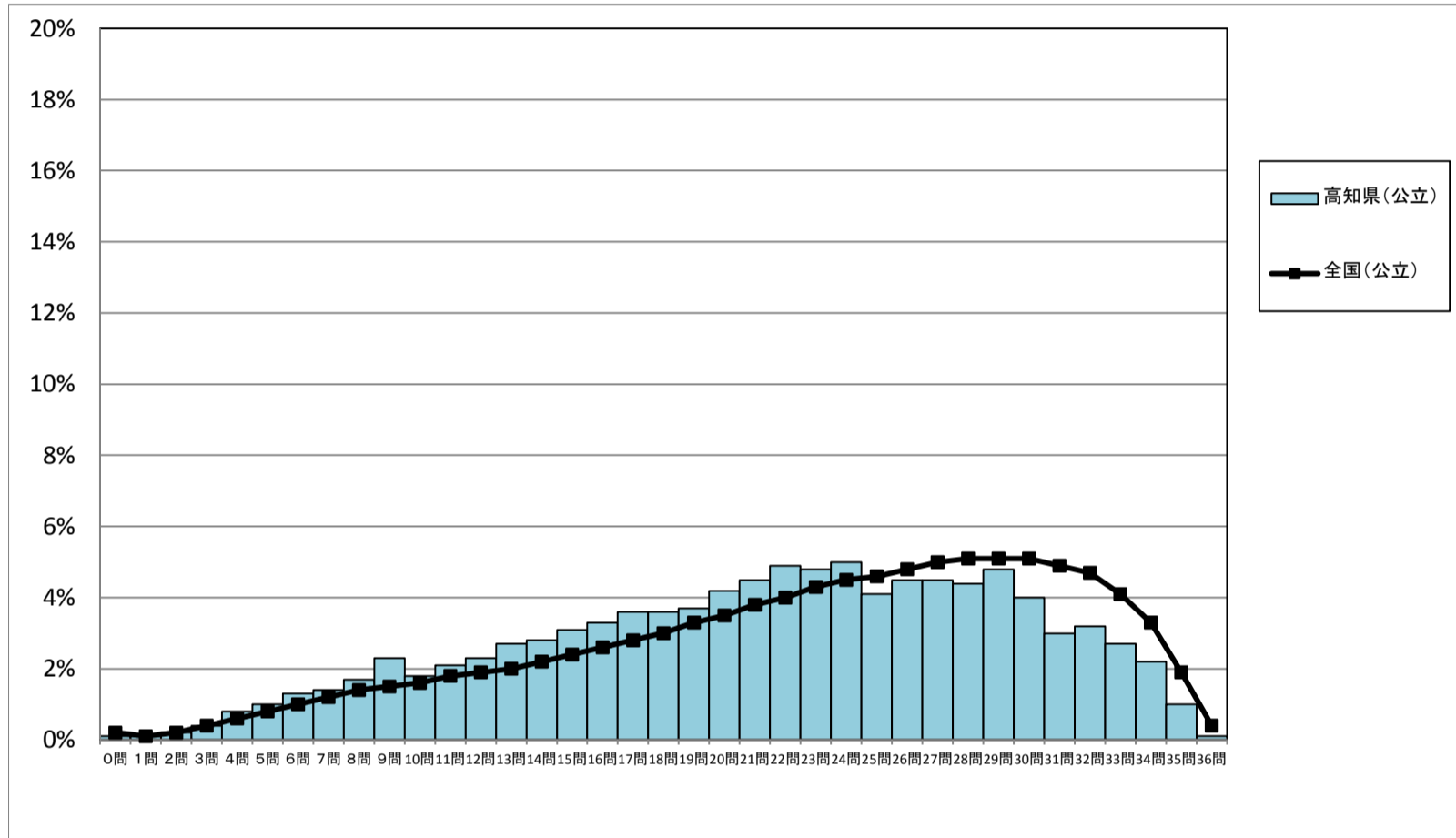
高知県－生徒(公立)

中学校調査

・以下の集計値／グラフは、4月24日に実施した調査の結果を集計した値である。

	生徒数	平均正答数	平均正答率 (%)	中央値	標準偏差
高知県(公立)	4,917	21.3/36	59.3	22.0	7.8
全国(公立)	1,027,458	22.9/36	63.7	24.0	8.0

正答数分布グラフ(横軸:正答数、縦軸:割合)



正答数 (割合 (%))	
0問	0.1
1問	0.1
2問	0.2
3問	0.4
4問	0.8
5問	1.0
6問	1.3
7問	1.4
8問	1.7
9問	2.3
10問	1.8
11問	2.1
12問	2.3
13問	2.7
14問	2.8
15問	3.1
16問	3.3
17問	3.6
18問	3.6
19問	3.7
20問	4.2
21問	4.5
22問	4.9
23問	4.8
24問	5.0
25問	4.1
26問	4.5
27問	4.5
28問	4.4
29問	4.8
30問	4.0
31問	3.0
32問	3.2
33問	2.7
34問	2.2
35問	1.0
36問	0.1

平成25年度全国学力・学習状況調査

調査結果概況 [数学B 主として活用]

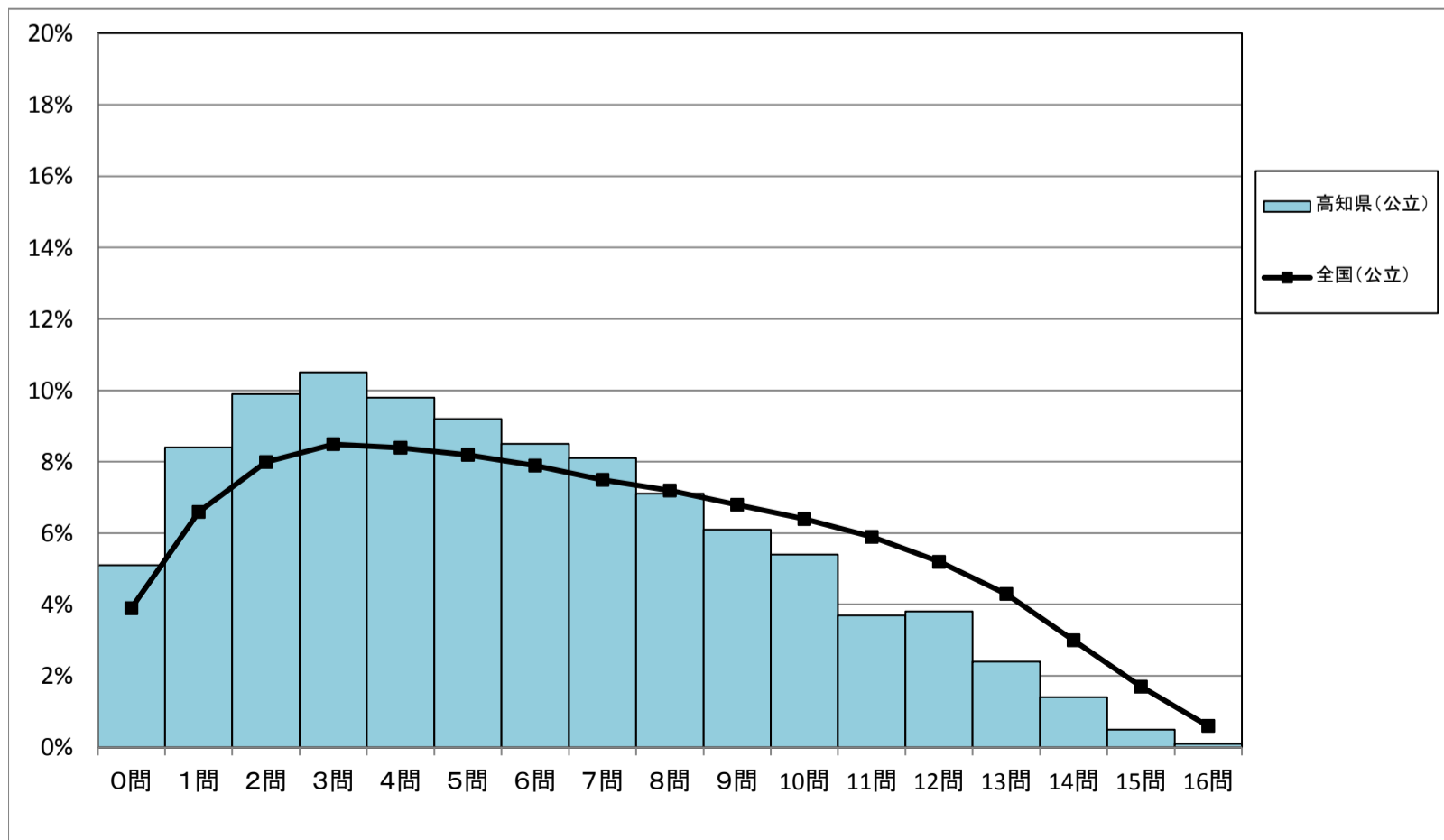
高知県－生徒(公立)

中学校調査

・以下の集計値／グラフは、4月24日に実施した調査の結果を集計した値である。

	生徒数	平均正答数	平均正答率 (%)	中央値	標準偏差
高知県(公立)	4,919	5.7/16	35.4	5.0	3.7
全国(公立)	1,027,411	6.6/16	41.5	6.0	4.1

正答数分布グラフ(横軸:正答数、縦軸:割合)



正答数 (割合 (%))	
0問	5.1
1問	8.4
2問	9.9
3問	10.5
4問	9.8
5問	9.2
6問	8.5
7問	8.1
8問	7.1
9問	6.1
10問	5.4
11問	3.7
12問	3.8
13問	2.4
14問	1.4
15問	0.5
16問	0.1

## 児童生徒質問紙調査について

平成25年度調査は、きめ細かく把握・分析できるよう複数冊子化（共通項目を含む、Ⅰ、Ⅱ、Ⅲの3冊子を作成）して実施。各冊子は、各都道府県においてできるだけ偏りなく実施されるよう学校単位で割り振り、各学校は割り振られた1冊子のみ調査を実施。

### ◇小学校回答児童数・学校数

児童質問紙Ⅰ 1,931名・65校

児童質問紙Ⅱ 2,167名・66校

児童質問紙Ⅲ 2,097名・66校

### ◇中学校回答生徒数・学校数

生徒質問紙Ⅰ 1,549名・36校

生徒質問紙Ⅱ 1,689名・37校

生徒質問紙Ⅲ 1,686名・37校

#### 4 質問紙調査の結果（児童生徒質問紙）

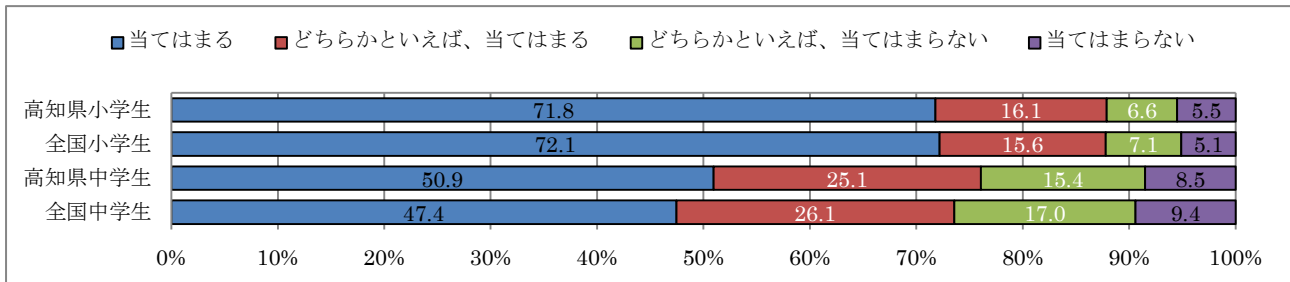
##### 高知のキャリア教育の柱「社会性の育成」

##### 【将来の夢や目標を持っていますか〈共通〉】

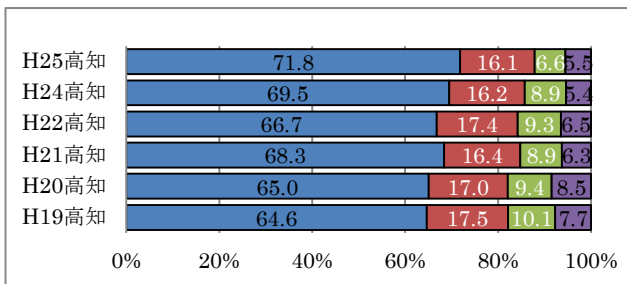
肯定群の割合は、全国と比較すると、小学生ではほぼ同じであり、中学生では 2.5 ポイント上回っている。本県の H24 年度と比較すると、肯定群の割合は、小学生では 2.2 ポイント増加し、中学生ではほぼ同じである。

〈平成 25 年度調査結果〉

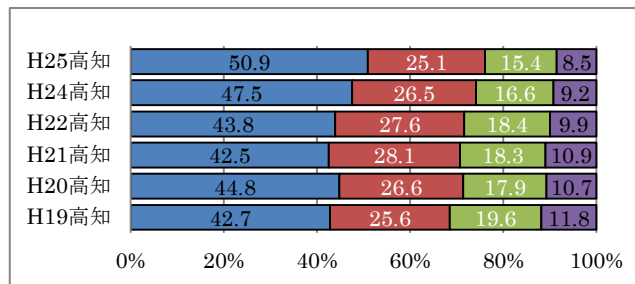
\* 「肯定群」は、選択肢の「している・どちらかといえば、している」や「当てはまる・どちらかといえば、当てはまる」など、肯定的な選択肢を選択している場合を表している。  
\* 文中の「ほぼ同じである」は、本県 H24 年度または全国との差が ± 2 ポイントの範囲内にあることを表している。



〈高知県小学生経年〉



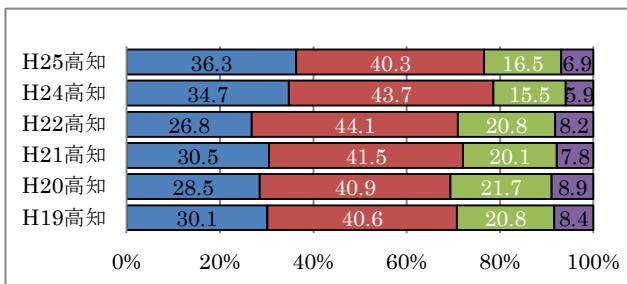
〈高知県中学生経年〉



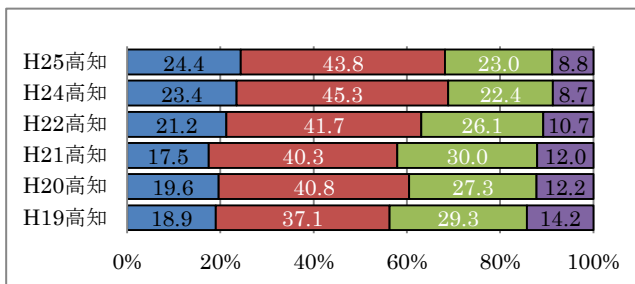
##### 【自分には、よいところがあると思いますか〈共通〉】

小・中学生ともに、肯定群の割合は、全国とほぼ同じである。本県の H24 年度と比較しても、大きな変化は見られない。

〈平成 25 年度調査結果 〈高知県小学生経年〉〉



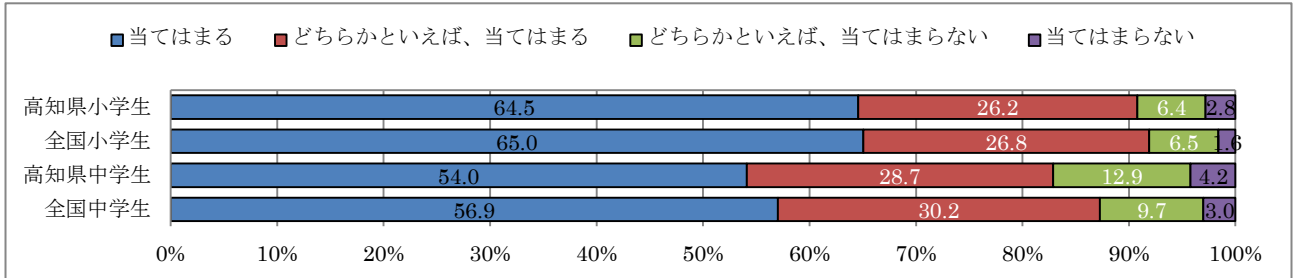
〈高知県中学生経年〉



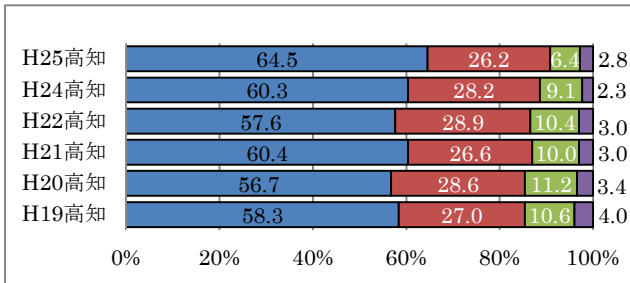
【近所の人に会ったときは、あいさつをしていますか〈質問紙Ⅱ〉】

肯定群の割合は、全国と比較すると、小学生ではほぼ同じであり、中学生では 4.4 ポイント下回っている。本県の H24 年度と比較すると、肯定群の割合は、小学生では 2.2 ポイント増加し、中学生ではほぼ同じである。

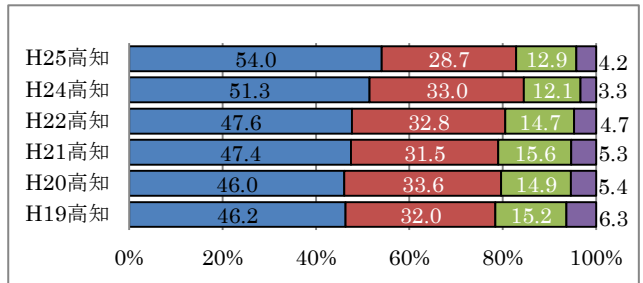
〈平成 25 年度調査結果〉



〈高知県小学生経年〉



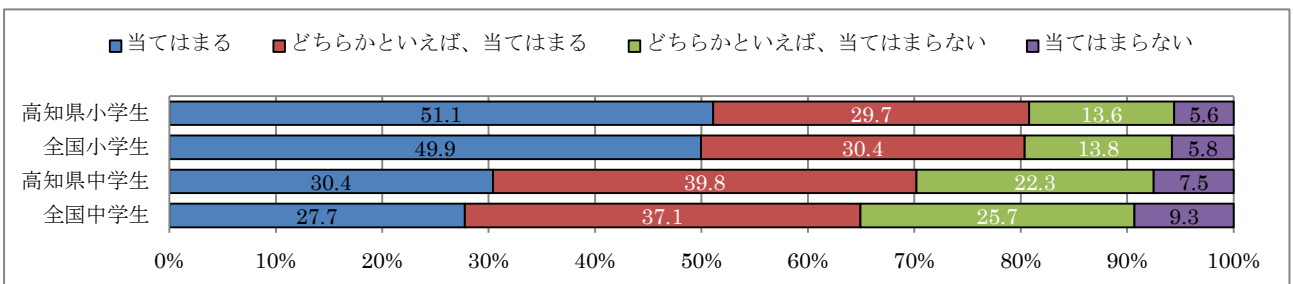
〈高知県中学生経年〉



【将来の夢や目標を実現するために努力している〈質問紙Ⅲ〉】

肯定群の割合は、全国と比較すると、小学生ではほぼ同じであり、中学生では 5.4 ポイント上回っている。

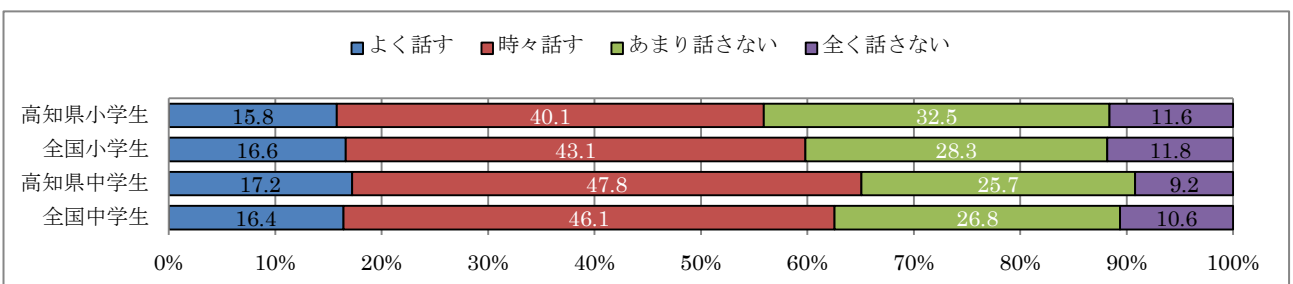
〈平成 25 年度調査結果〉



【家の人（兄弟姉妹は含まない）と将来のことについて話すことがありますか〈質問紙Ⅲ〉】

肯定群の割合は、全国と比較すると、小学生では 3.8 ポイント下回っており、中学生では 2.5 ポイント上回っている。

〈平成 25 年度調査結果〉

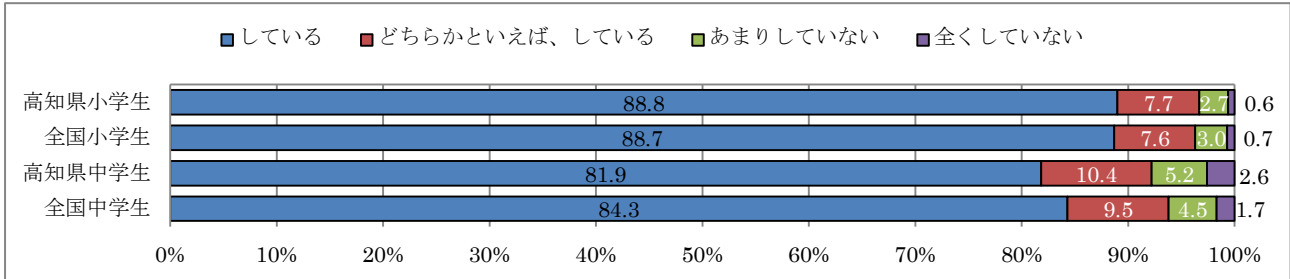


## 高知のキャリア教育の柱「基本的生活習慣の確立」

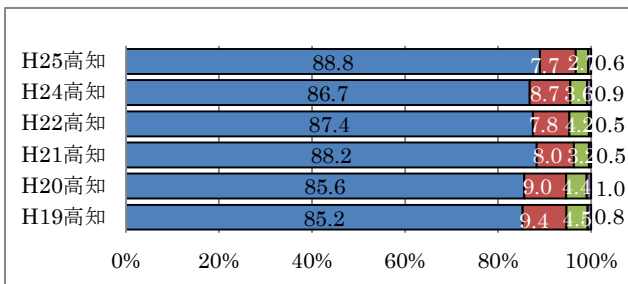
### 【朝食を毎日食べていますか〈共通〉】

小・中学生ともに、肯定群の割合は、全国とほぼ同じである。本県のH24年度と比較しても、大きな変化は見られない。

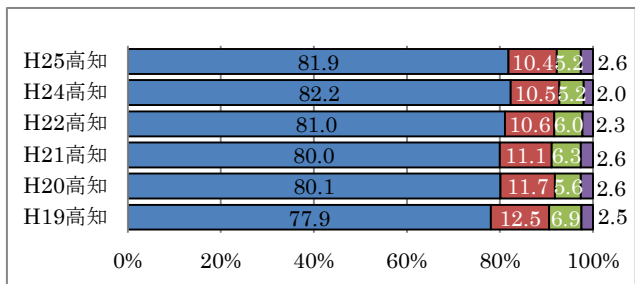
#### 〈平成25年度調査結果〉



#### 〈高知県小学生経年〉



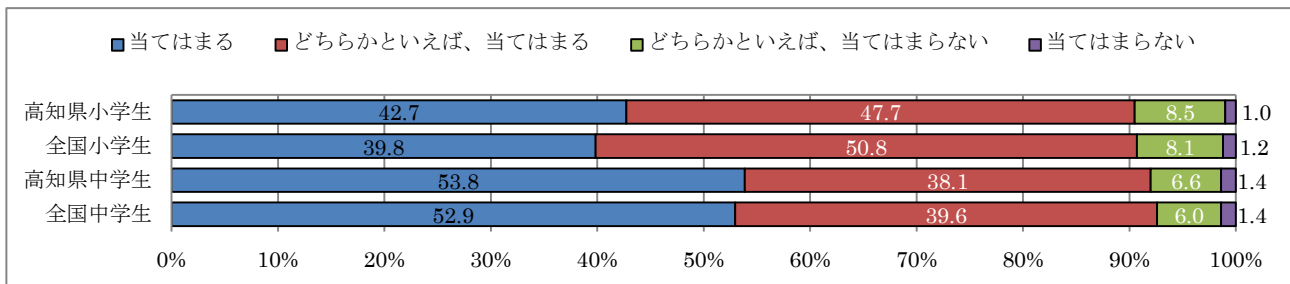
#### 〈高知県中学生経年〉



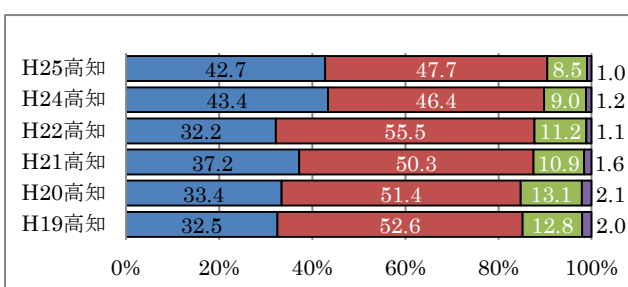
### 【学校のきまり（規則）を守っていますか〈共通〉】

小・中学生ともに、肯定群の割合は、全国とほぼ同じである。本県のH24年度と比較しても、大きな変化は見られない。

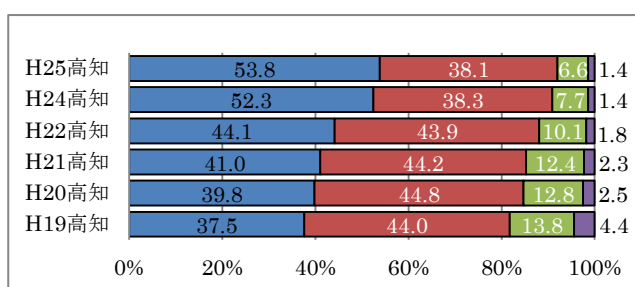
#### 〈平成25年度調査結果〉



#### 〈高知県小学生経年〉



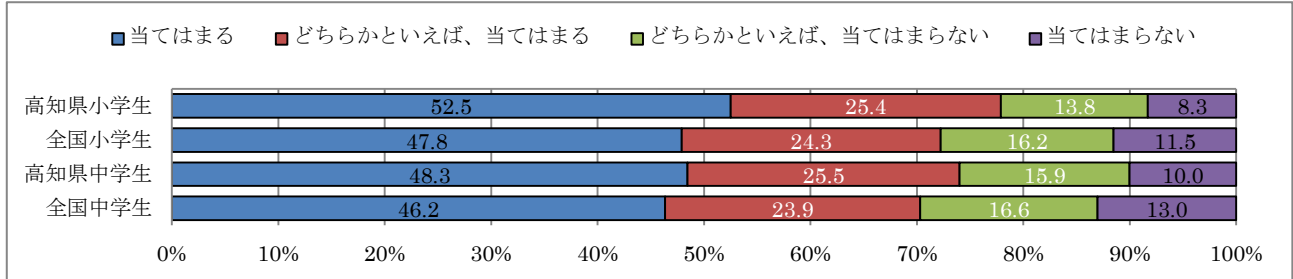
#### 〈高知県中学生経年〉



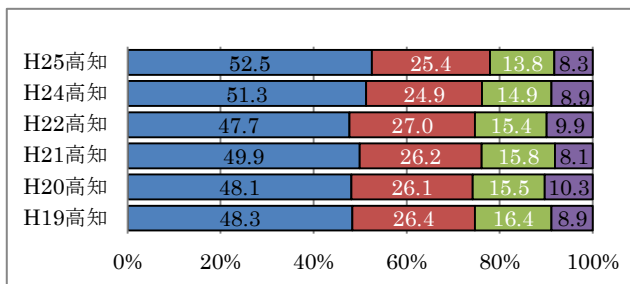
【読書は好きですか〈共通〉】

肯定群の割合は、全国と比較すると、小学生では 5.8 ポイント上回っており、中学生では 3.7 ポイント上回っている。

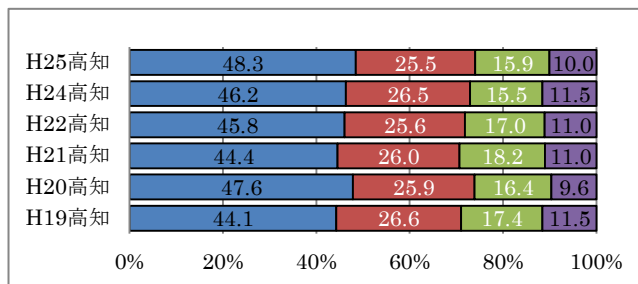
〈平成 2 5 年度調査結果〉



〈高知県小学生経年〉



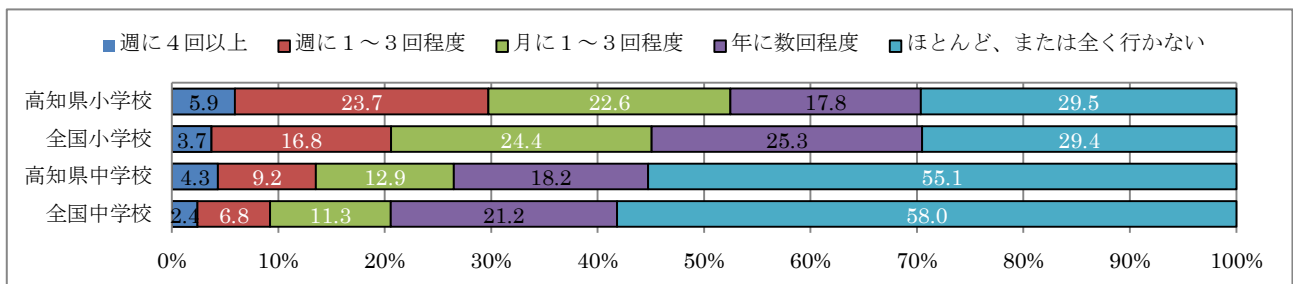
〈高知県中学生経年〉



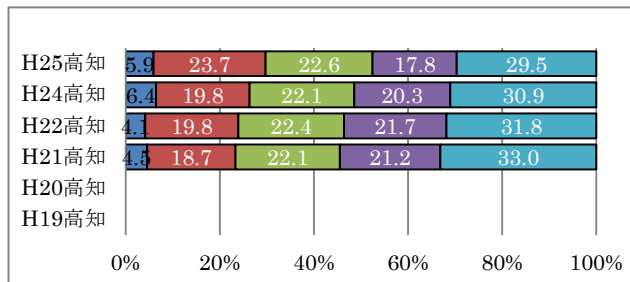
【昼休みや放課後、学校が休みの日に、本を読んだり、借りたりするために、学校図書館・室や地域の図書館へどれくらい行きますか（教科書、参考書、漫画、雑誌は除く）〈共通〉】

「週に 1 回以上」行く割合は、全国と比較すると、小学生では 9.1 ポイント上回っており、中学生では 4.3 ポイント上回っている。本県の H 2 4 年度と比較すると、小学生では「週に 1 回以上」行く割合は 3.4 ポイント増加している。

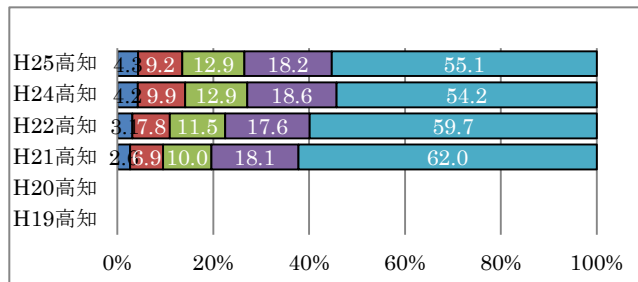
〈平成 2 5 年度調査結果〉



〈高知県小学生経年〉



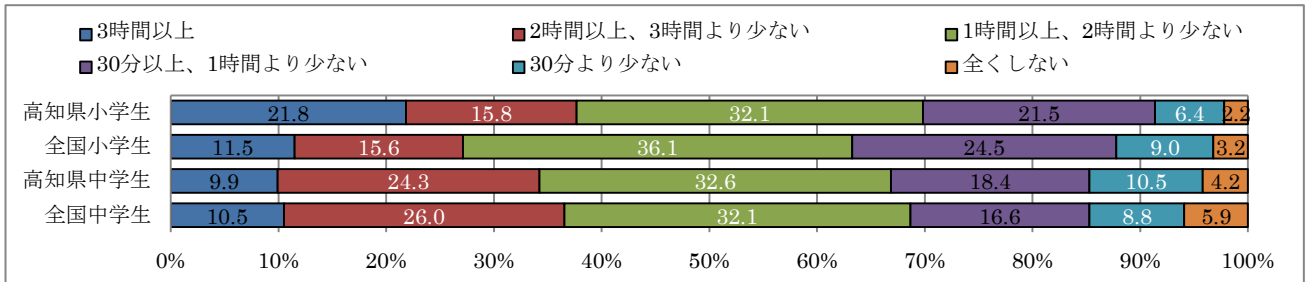
〈高知県中学生経年〉



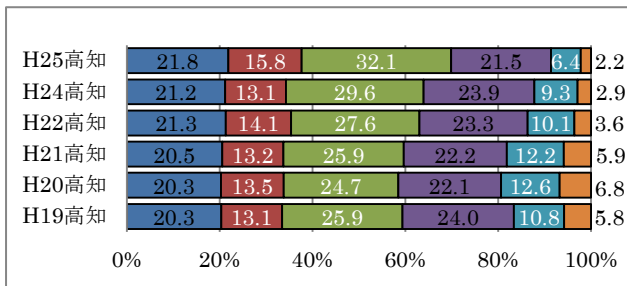
【学校の授業時間以外に普段（月～金曜日）、1日あたりどれくらいの時間、勉強をしますか（学習塾や家庭教師含む）〈共通〉】

「3時間以上」学習する割合は、全国と比較すると、小学生では10.3ポイント上回っており、中学生ではほぼ同じである。本県のH24年度と比較すると、「全くしない」割合は、小・中学生ともに、減少している。

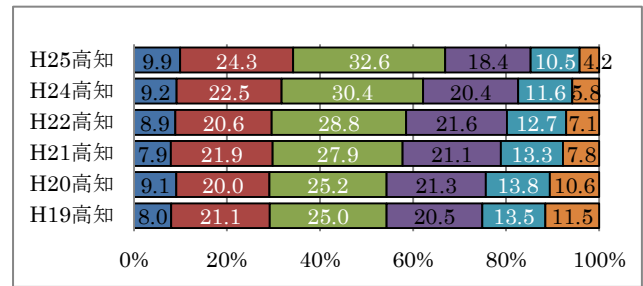
〈平成25年度調査結果〉



〈高知県小学生経年〉



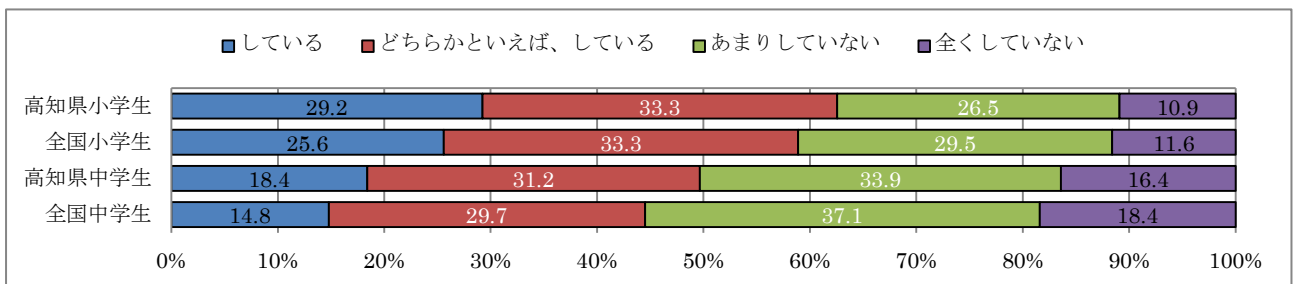
〈高知県中学生経年〉



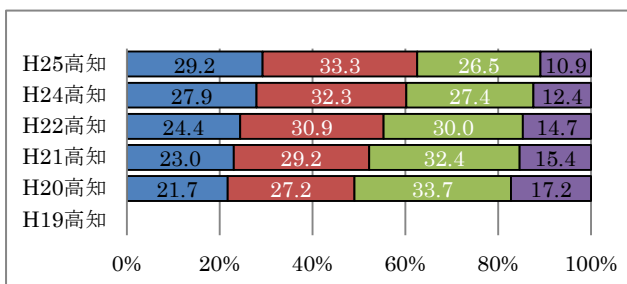
【家で、自分で計画を立てて勉強をしていますか〈共通〉】

肯定群の割合は、全国と比較すると、小学生では3.6ポイント上回っており、中学生では5.1ポイント上回っている。小・中学生ともに、肯定群の割合は、H20年度から増加傾向にある。

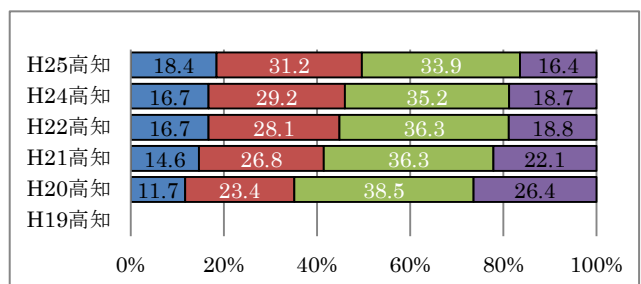
〈平成25年度調査結果〉



〈高知県小学生経年〉



〈高知県中学生経年〉

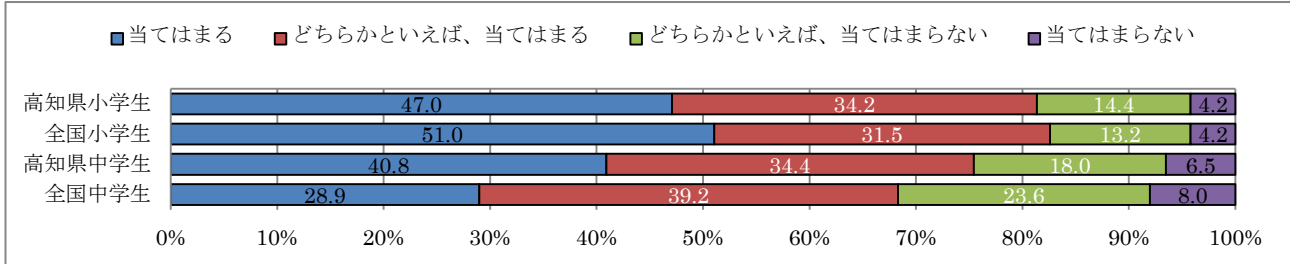


## 高知のキャリア教育の柱「学力向上」

【普段授業では、はじめに授業の目標（めあて・ねらい）が示されていると思いますか〈質問紙Ⅲ〉】

肯定群の割合は、全国と比較すると、小学生ではほぼ同じであり、中学生では 7.1 ポイント上回っている。

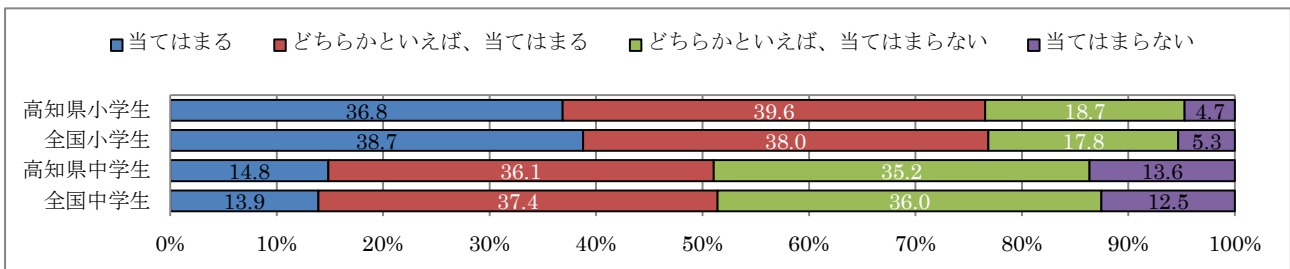
〈平成 25 年度調査結果〉



【普段の授業では、最後に学習の内容を振り返る活動をよく行っていると思いますか〈質問紙Ⅲ〉】

小・中学生ともに、肯定群の割合は、全国とほぼ同じである。

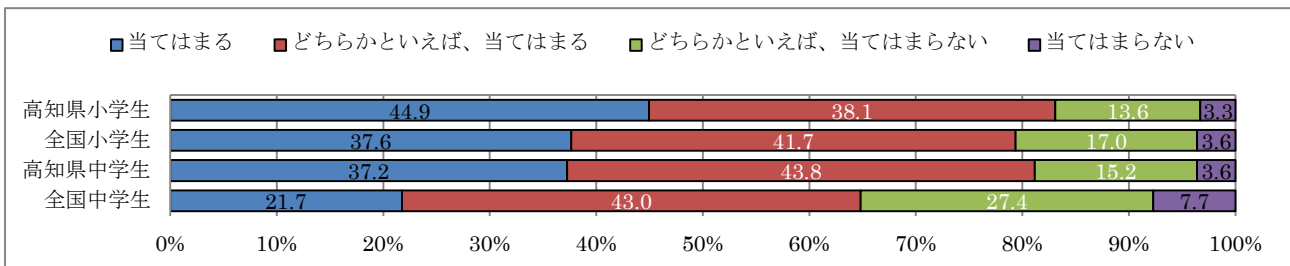
〈平成 25 年度調査結果〉



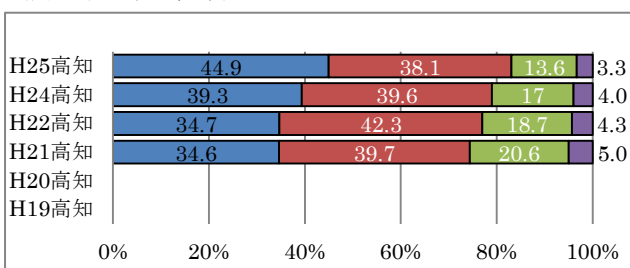
【普段の授業では、学級の友達と話し合う活動をよく行っていると思いますか〈共通〉】

肯定群の割合は、全国と比較すると、小学生では 3.7 ポイント上回っており、中学生では 16.3 ポイント上回っている。本県の H24 年度と比較すると、肯定群の割合は、小学生では 4.1 ポイント増加し、中学生では 7.0 ポイント増加している。

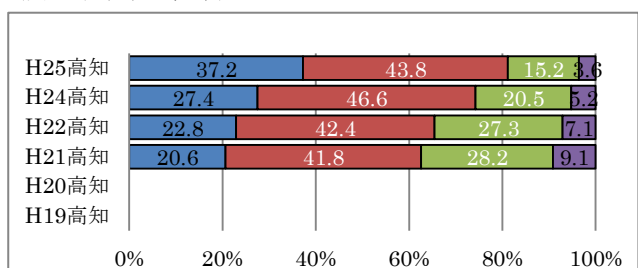
〈平成 25 年度調査結果〉



〈高知県小学生経年〉



〈高知県中学生経年〉





## 5 質問紙調査の結果（学校質問紙）

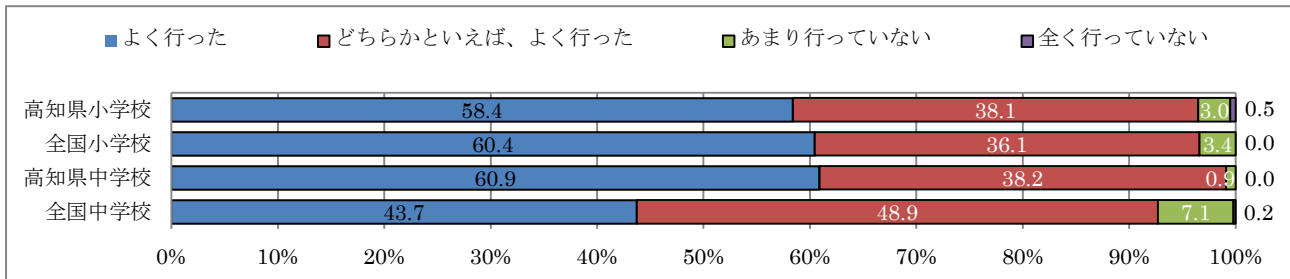
\*「肯定群」は、選択肢の「よくしている・どちらかといえば、している」や「よく行っている・行っている」など、肯定的な選択肢を選択している場合を表している。  
 \*文中の「ほぼ同じである」は、全国との差が±2ポイントの範囲内にあることを表している。

### 【指導方法】

#### 【授業の冒頭で目標（めあて・ねらい）を児童生徒に示す活動を計画的に取り入れていますか】

肯定群の割合は、小学校では全国と同じであり、中学校では全国より 6.5 ポイント上回っている。

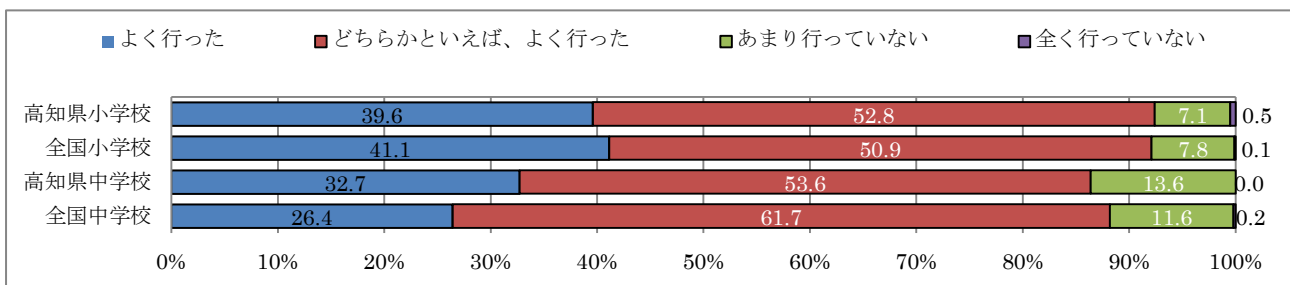
〈平成 25 年度調査結果〉



#### 【授業の最後に学習したことを振り返る活動を計画的に取り入れていますか】

小・中学校ともに、肯定群の割合は、全国とほぼ同じである。

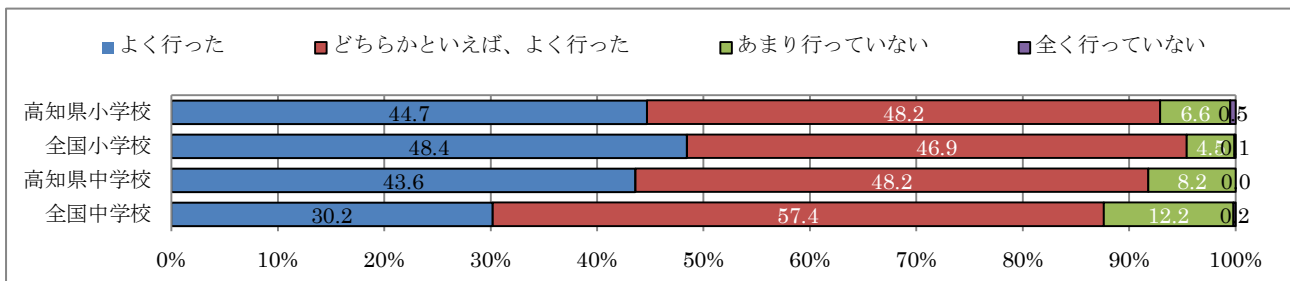
〈平成 25 年度調査結果〉



#### 【学級やグループで話し合う活動を授業などで行っていますか】

肯定群の割合は、全国と比較すると、小学校では 2.4 ポイント下回っており、中学校では 4.2 ポイント上回っている。

〈平成 25 年度調査結果〉

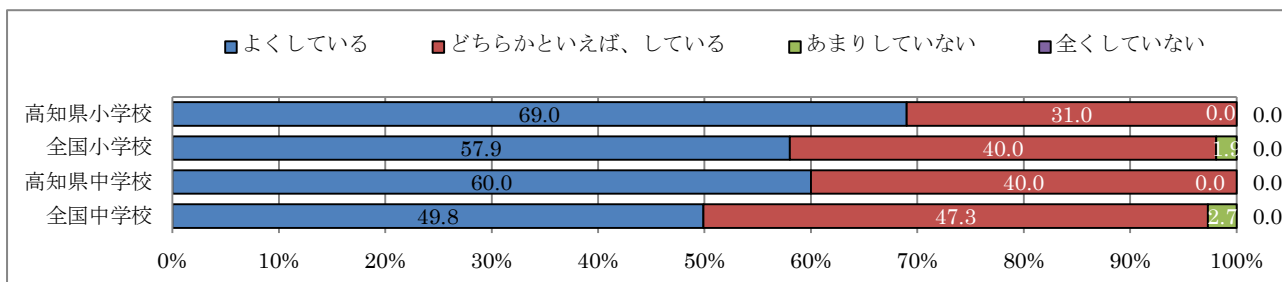


【教職員の取組】

【学校全体の学力傾向や課題について、全教職員の間で共有していますか】

小・中学校ともに、肯定群の割合は100%であり、全ての小・中学校において共有できている。

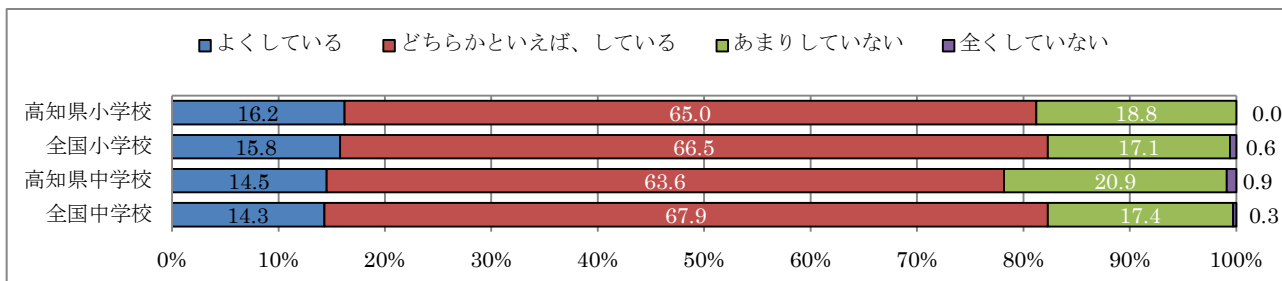
〈平成25年度調査結果〉



【知識・技能の活用に重点を置いた指導計画を作成していますか】

肯定群の割合は、小学校では全国とほぼ同じであり、中学校では全国より4.1ポイント下回っている。

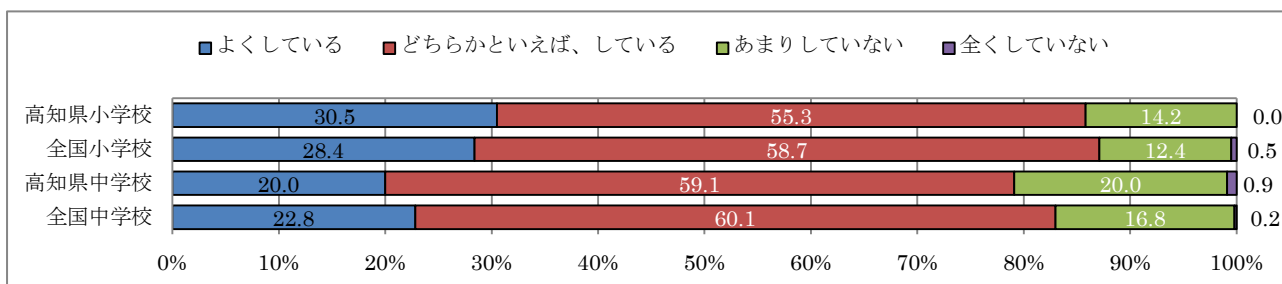
〈平成25年度調査結果〉



【言語活動に重点を置いた指導計画を作成していますか】

肯定群の割合は、小学校では全国とほぼ同じであり、中学校では全国より3.8ポイント下回っている。

〈平成25年度調査結果〉

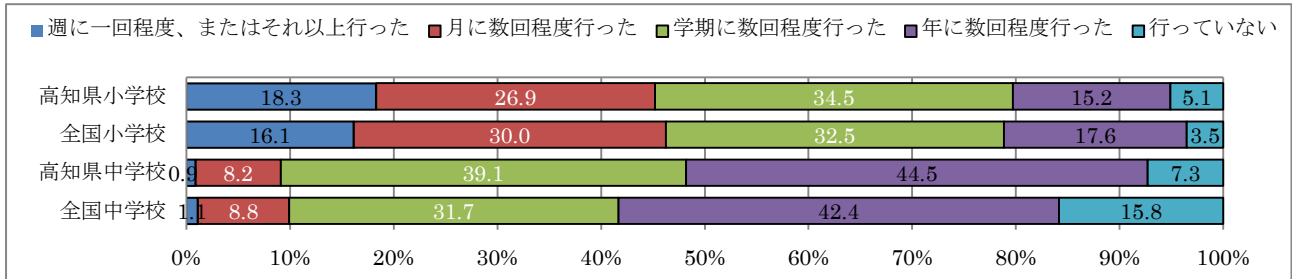


〔学力向上に向けた取組〕

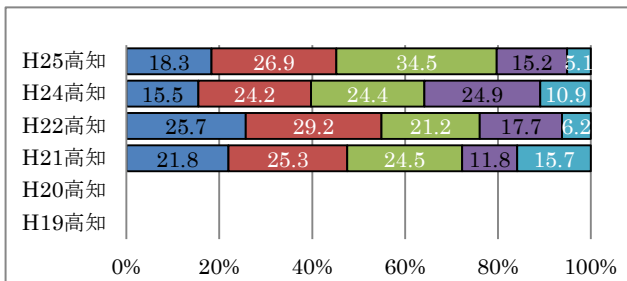
【学校図書館を活用した授業を計画的に行いましたか】

「月に数回以上」行った学校の割合は、全国と比較すると、小・中学校ともにほぼ同じである。本県のH24年度と比較すると、「学期に数回以上」行った学校の割合は、小学校では15.6ポイント増加し、中学校では10.9ポイント増加している。

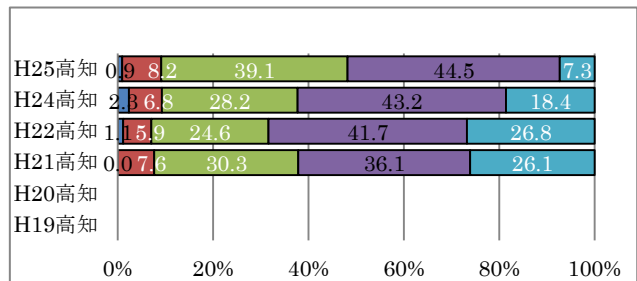
〈平成25年度調査結果〉



〈高知県小学校経年〉



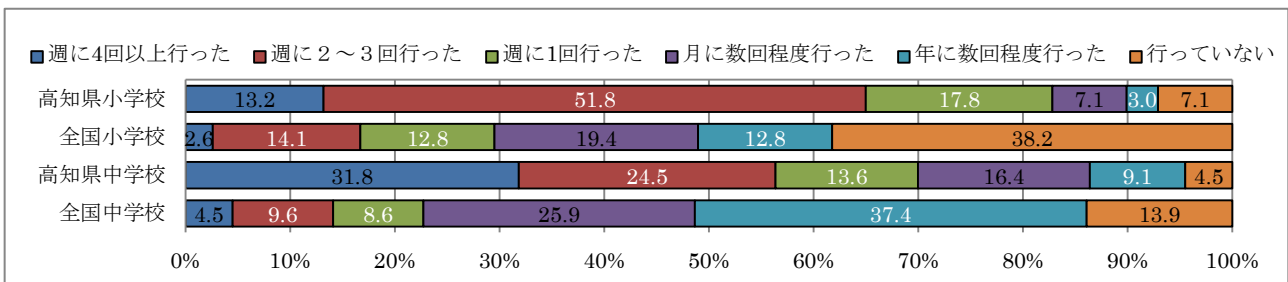
〈高知県中学校経年〉



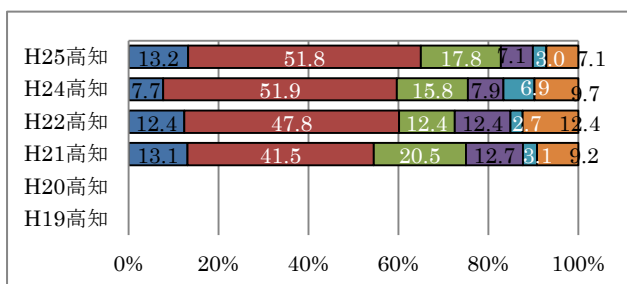
【第6学年の児童（第3学年の生徒）に対して、前年度に、放課後を利用した補充的な学習サポートを実施しましたか】

「週に2回以上」実施していると回答した学校の割合は、全国と比較すると、小学校では48.3ポイント上回っており、中学校では42.2ポイント上回っている。

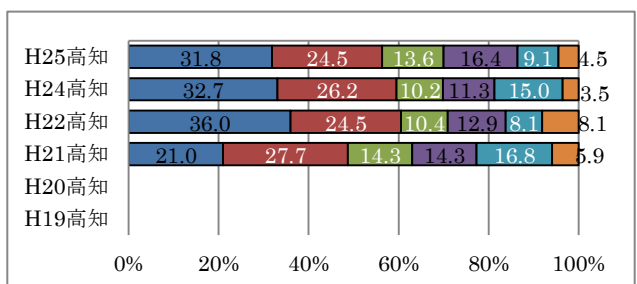
〈平成25年度調査結果〉



〈高知県小学校経年〉



〈高知県中学校経年〉

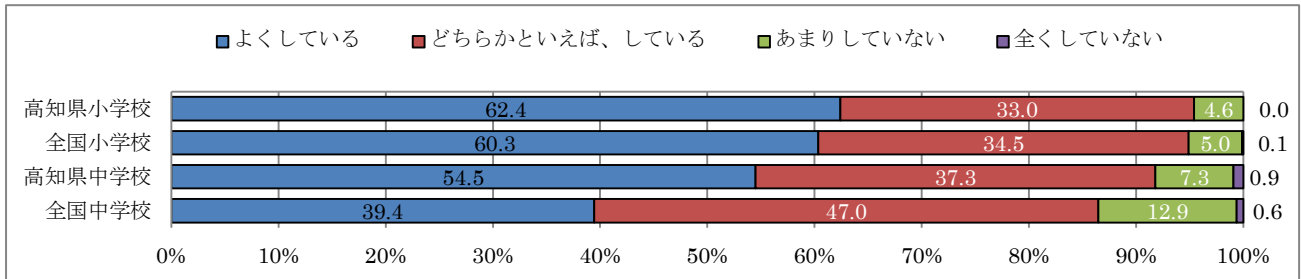


〔教員研修〕

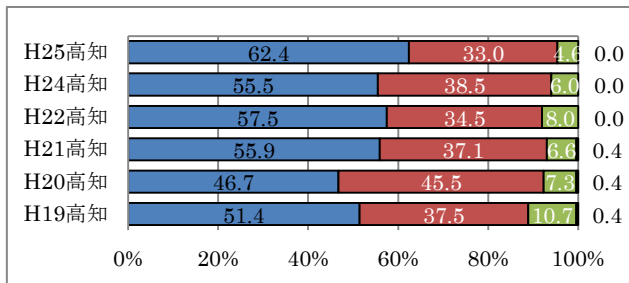
【模擬授業や事例研究など、実践的な研修を行っていますか】

肯定群の割合は、小学校では全国とほぼ同じであり、中学校では全国より 5.4 ポイント上回っている。本県のH24年度と比較すると、小学校では、「よくしている」学校の割合は、6.9 ポイント増加している。

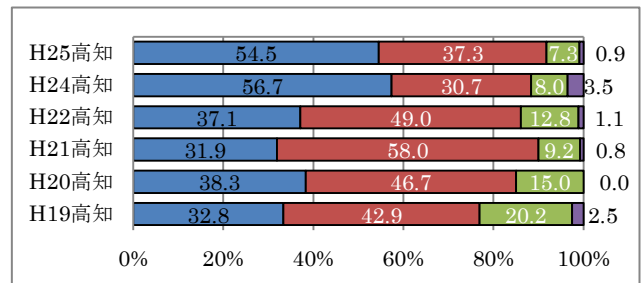
〈平成25年度調査結果〉



〈高知県小学校経年〉



〈高知県中学校経年〉

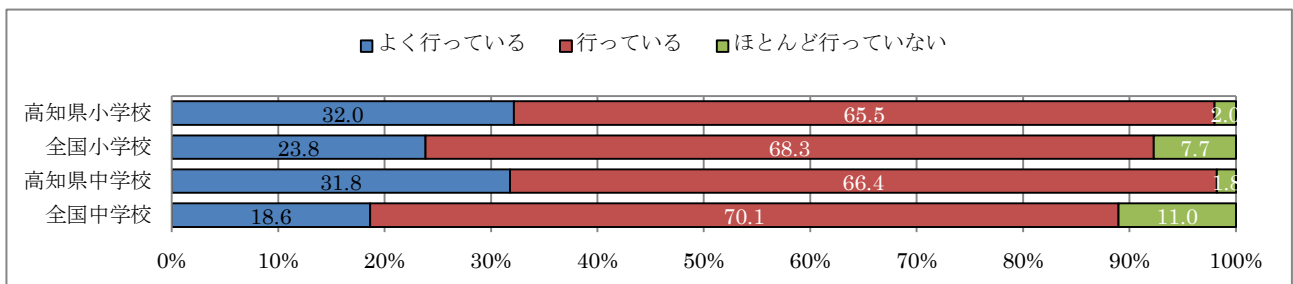


〔調査結果の活用〕

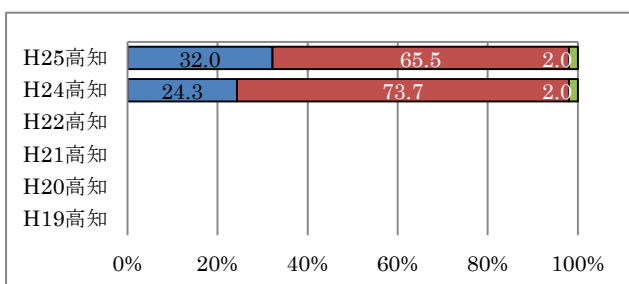
【平成24年度全国学力・学習状況調査の問題冊子等や独自の調査等の結果を利用し、具体的な教育指導の改善等を行いましたか】

肯定群の割合は、全国と比較すると、小学校では 5.4 ポイント上回っており、中学校では 9.5 ポイント上回っている。本県のH24年度と比較すると、中学校では 4.0 ポイント増加している。

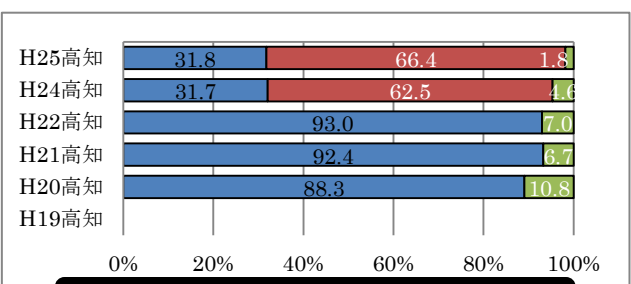
〈平成25年度調査結果〉



〈高知県小学校経年〉



〈高知県中学校経年〉



H22年度までは「はい」「いいえ」の二択