

# 平成21年度全国学力・学習状況調査結果

## 資 料

平成21年8月

高知県教育委員会事務局

# 平成21年度 全国学力・学習状況調査の結果について

平成21年8月  
高知県教育委員会

## 1 調査の概要

### (1) 調査の目的

- ◇ 国が、全国的な義務教育の機会均等とその水準の維持向上の観点から、各地域における児童生徒の学力・学習状況をきめ細かく把握・分析することにより、教育及び教育施策の成果と課題を検証し、その改善を図る。
- ◇ 各教育委員会、学校等が、全国的な状況との関係において自らの教育及び教育施策の成果と課題を把握し、その改善を図るとともに、そのような取組を通じて、教育に関する継続的な検証改善サイクルを確立する。
- ◇ 各学校が、各児童生徒の学力や学習状況を把握し、児童生徒への教育指導や学習状況の改善等に役立てる。

### (2) 実施日 平成21年4月21日（火）

### (3) 調査内容

- ◇ 小学校第6学年、中学校第3学年の全児童生徒を対象
- ◇ 教科に関する調査は、国語、算数・数学を出題
- ◇ 「知識」に関する問題と、「活用」（知識・技能を実生活の様々な場面に活用する力等）に関する問題を出題  
また、生活習慣・学習環境等に関する質問紙調査を実施

### (4) 県内（公立学校）の参加状況

#### ◇ 参加学校数

公立小学校229校

※特別支援学校（小学部）2校を含む

※小学校6年生が在籍していない小学校4校を除く

公立中学校117校

※特別支援学校（中学部）3校を含む

※中学校3年生が在籍していない中学校1校を除く

※修学旅行のため後日実施した中学校2校を除く

公立小・中学校合計学校数345校

#### ◇ 小学校解答（回答）児童数

国語A	6,464名	国語B	6,462名
算数A	6,462名	算数B	6,459名
児童質問紙	6,463名		

#### ◇ 中学校解答（回答）生徒数

国語A	5,478名	国語B	5,476名
数学A	5,479名	数学B	5,469名
生徒質問紙	5,472名		

## 2 教科に関する調査の結果(国語)

### 【小学校国語】

- 国語A(知識)の平均正答率は68.5%であり、全国の平均正答率69.9%とほぼ同じである。漢字の読み書きは全国とほぼ同じであるが、次のような課題が見られた。
  - ・接続語を使って一文を二文に分けて書くこと
  - ・ローマ字を正しく読んだり書いたりすること
- 国語B(活用)の平均正答率は49.5%であり、全国の平均正答率50.5%とほぼ同じである。長い文章を読むことのほか、次のような課題が見られた。
  - ・調べる内容を見通して、必要な事柄を整理すること
  - ・説明文の冒頭部分を読んで、書き方の工夫として適切な内容を選択すること

平成21年度全国学力・学習状況調査  
調査結果概況 [国語A 主として知識]

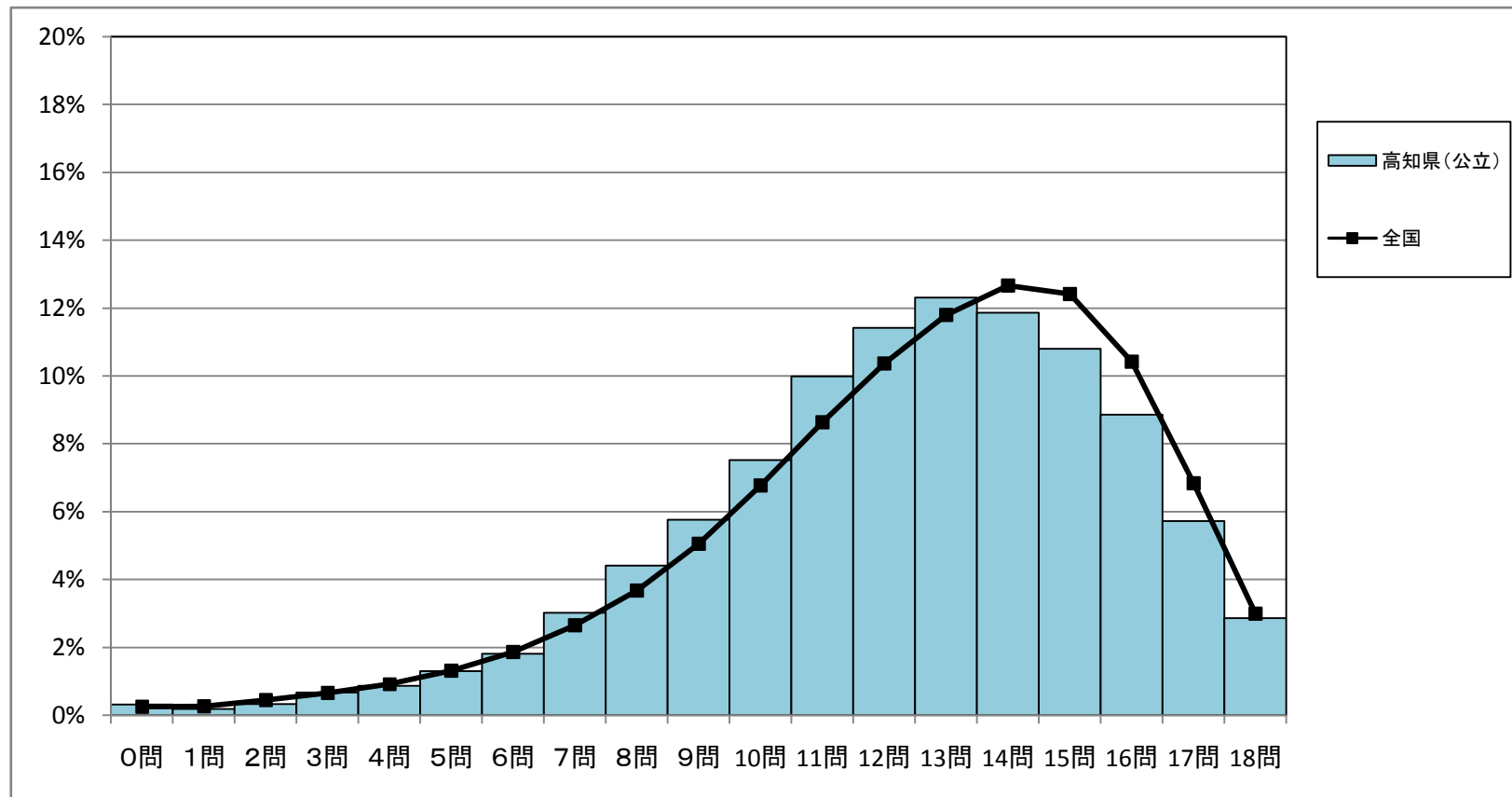
小学校調査

・以下の集計値/グラフは、4月21日に実施した調査の結果を集計した値である。

	児童数	平均正答数	平均正答率 (%)	中央値	標準偏差
高知県(公立)	6,464	12.3/18	68.5	13.0	3.4
全国(公立)	1,137,808	12.6/18	69.9	13.0	3.4

正答数集計値 (左:児童数 右:割合(%))		
0問	20	0.3
1問	12	0.2
2問	21	0.3
3問	43	0.7
4問	56	0.9
5問	84	1.3
6問	117	1.8
7問	195	3.0
8問	285	4.4
9問	372	5.8
10問	486	7.5
11問	646	10.0
12問	738	11.4
13問	796	12.3
14問	767	11.9
15問	698	10.8
16問	573	8.9
17問	370	5.7
18問	185	2.9

正答数分布グラフ(横軸:正答数、縦軸:割合)



平成21年度全国学力・学習状況調査  
調査結果概況 [国語B 主として活用]

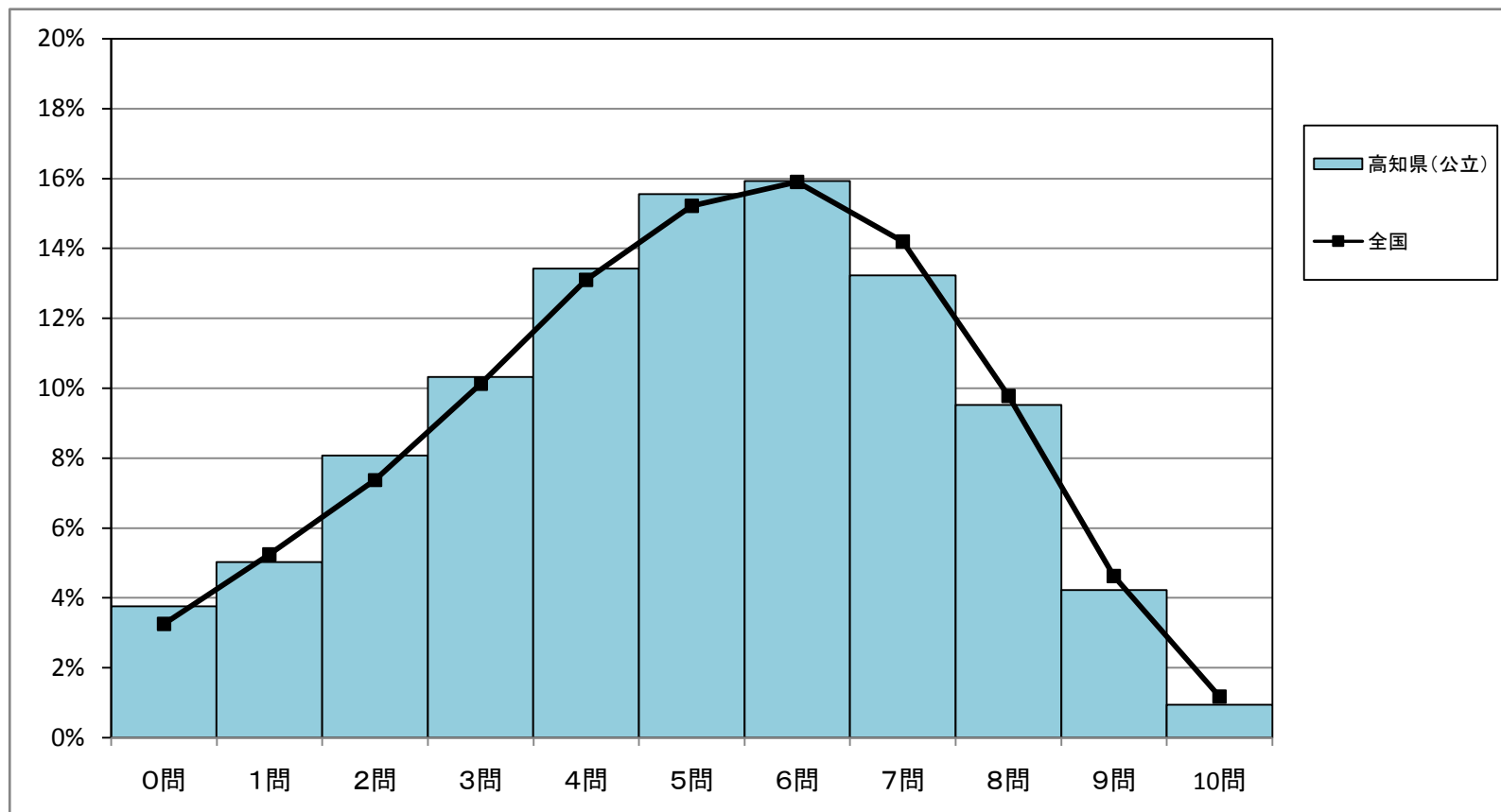
小学校調査

・以下の集計値/グラフは、4月21日に実施した調査の結果を集計した値である。

	児童数	平均正答数	平均正答率 (%)	中央値	標準偏差
高知県(公立)	6,462	5.0/10	49.5	5.0	2.3
全国(公立)	1,137,598	5.1/10	50.5	5.0	2.3

正答数集計値 (左:児童数 右:割合(%))		
0問	243	3.8
1問	325	5.0
2問	522	8.1
3問	667	10.3
4問	867	13.4
5問	1,005	15.6
6問	1,029	15.9
7問	855	13.2
8問	615	9.5
9問	273	4.2
10問	61	0.9

正答数分布グラフ(横軸:正答数、縦軸:割合)



## 【中学校国語】

- 国語A（知識）の平均正答率は74.2%であり、全国の平均正答率77.0%と比べやや低い。文脈に即して漢字を書くことや語句の意味の理解のほか、次のような課題が見られた。
  - ・短歌の形式に従って意味のまとまりをつかむこと
  - ・主語（主部）に対応させて述語（述部）を適切に書くこと
- 国語B（活用）の平均正答率は69.8%であり、全国の平均正答率74.5%と比べやや低い。条件に応じて必要な情報を選び、整理することのほか、次のような課題が見られた。
  - ・資料に表れている表現の仕方の工夫を自分の表現に役立てること
  - ・詩の内容や構成、表現上の特徴などを踏まえて写真を選び、詩と関連付けて自分の考えを書くこと

平成21年度全国学力・学習状況調査

調査結果概況 [国語A 主として知識]

高知県一生徒(公立)

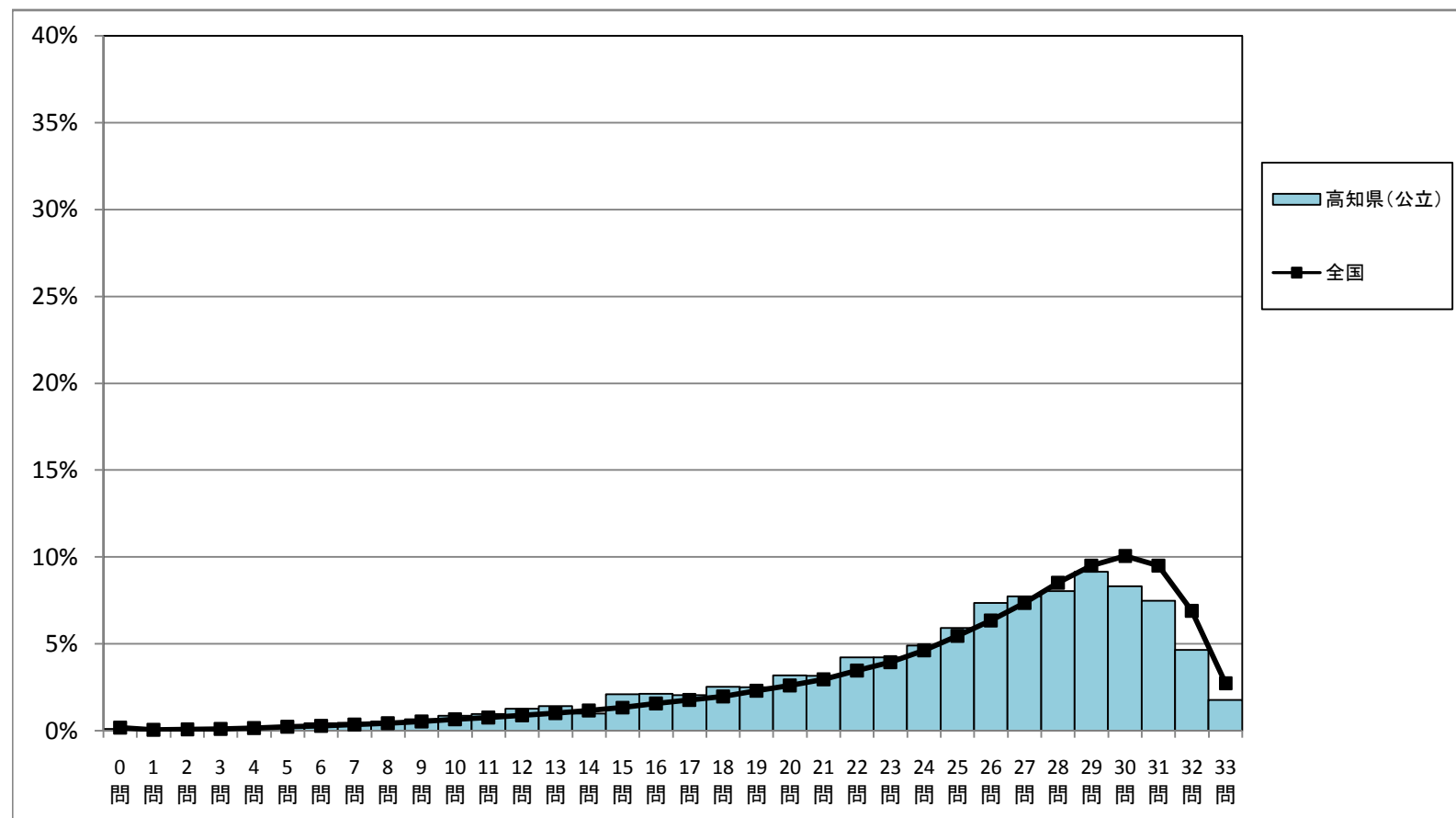
中学校調査

・以下の集計値／グラフは、4月21日に実施した調査の結果を集計した値である。

	生徒数	平均正答数	平均正答率 (%)	中央値	標準偏差
高知県(公立)	5,478	24.5/33	74.2	26.0	6.3
全国(公立)	1,033,291	25.4/33	77.0	27.0	6.1

正答数集計値 (左:生徒数 右:割合(%))		
0問	6	0.1
1問	4	0.1
2問	6	0.1
3問	6	0.1
4問	9	0.2
5問	13	0.2
6問	24	0.4
7問	25	0.5
8問	30	0.5
9問	36	0.7
10問	48	0.9
11問	53	1.0
12問	70	1.3
13問	78	1.4
14問	55	1.0
15問	116	2.1
16問	117	2.1
17問	113	2.1
18問	139	2.5
19問	138	2.5
20問	175	3.2
21問	174	3.2
22問	231	4.2
23問	232	4.2
24問	269	4.9
25問	324	5.9
26問	403	7.4
27問	424	7.7
28問	441	8.1
29問	501	9.1
30問	456	8.3
31問	410	7.5
32問	255	4.7
33問	97	1.8

正答数分布グラフ(横軸:正答数、縦軸:割合)



平成21年度全国学力・学習状況調査

調査結果概況 [国語B 主として活用]

高知県一生徒(公立)

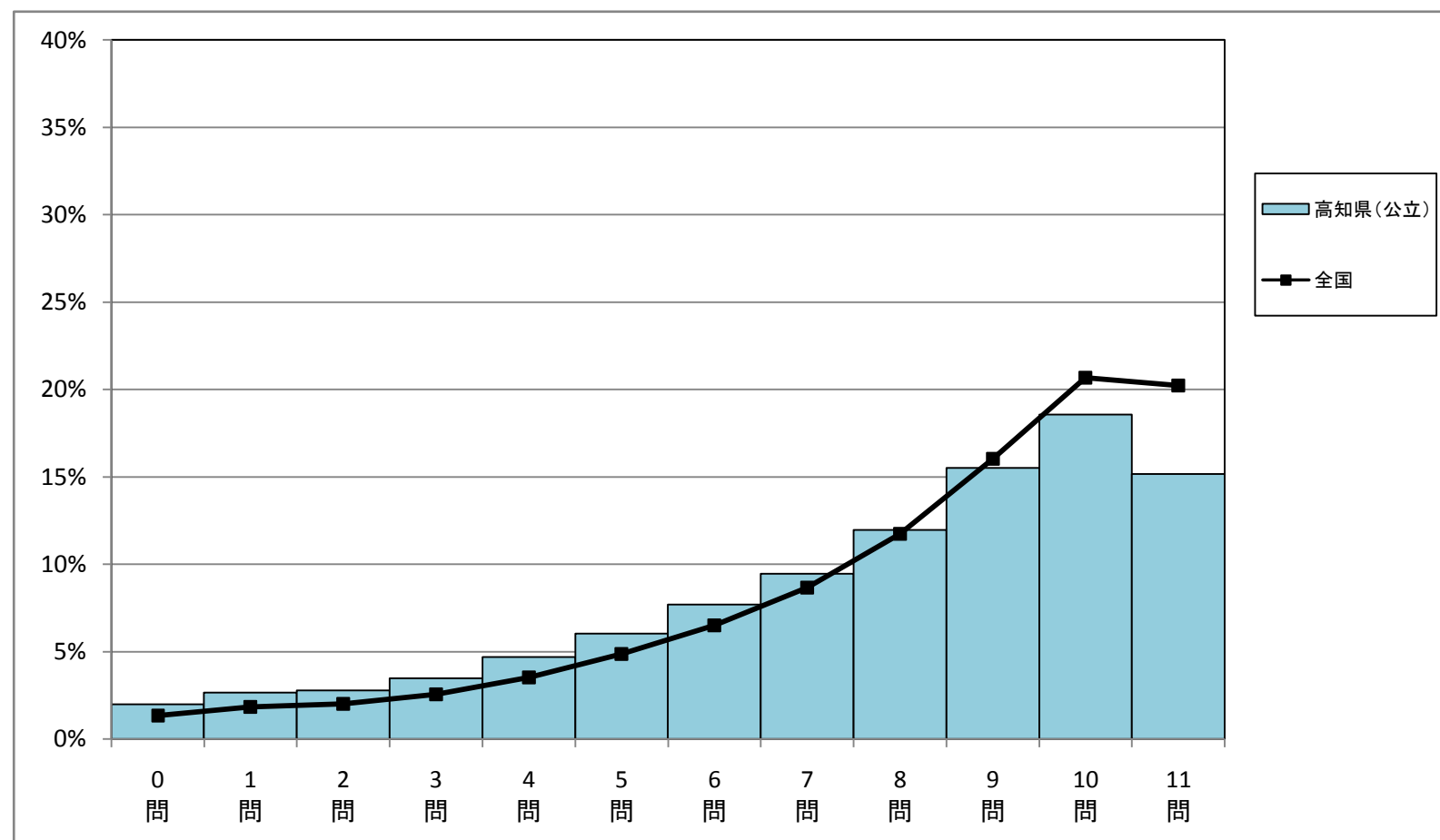
中学校調査

・以下の集計値／グラフは、4月21日に実施した調査の結果を集計した値である。

	生徒数	平均正答数	平均正答率 (%)	中央値	標準偏差
高知県(公立)	5,476	7.7/11	69.8	8.0	2.9
全国(公立)	1,033,703	8.2/11	74.5	9.0	2.7

正答数集計値 (左:生徒数 右:割合(%))		
0問	109	2.0
1問	145	2.6
2問	152	2.8
3問	190	3.5
4問	257	4.7
5問	330	6.0
6問	422	7.7
7問	518	9.5
8問	655	12.0
9問	850	15.5
10問	1,017	18.6
11問	831	15.2

正答数分布グラフ(横軸:正答数、縦軸:割合)



### 3 教科に関する調査の結果(算数・数学)

#### 【小学校算数】

○ 算数A(知識)の平均正答率は76.4%であり、全国の平均正答率78.7%と比べやや低い。四則の計算などは全国平均正答率をうわまわっているものの、既存の知識を活用して解答を導き出す問題などに課題が見られた。

- ・百分率を求めること
- ・資料を二つの観点から分類整理し、表を用いて表すこと

○ 算数B(活用)の平均正答率は52.1%であり、全国の平均正答率54.8%と比べやや低く、複数の条件を整理して結論を導き出す問題などに課題が見られた。

- ・示された解決方法を理解して、見方を変えた解決方法を考えて書くこと
- ・グラフから割合の大小を判断し、その理由を書くこと

平成21年度全国学力・学習状況調査  
調査結果概況 [算数A 主として知識]

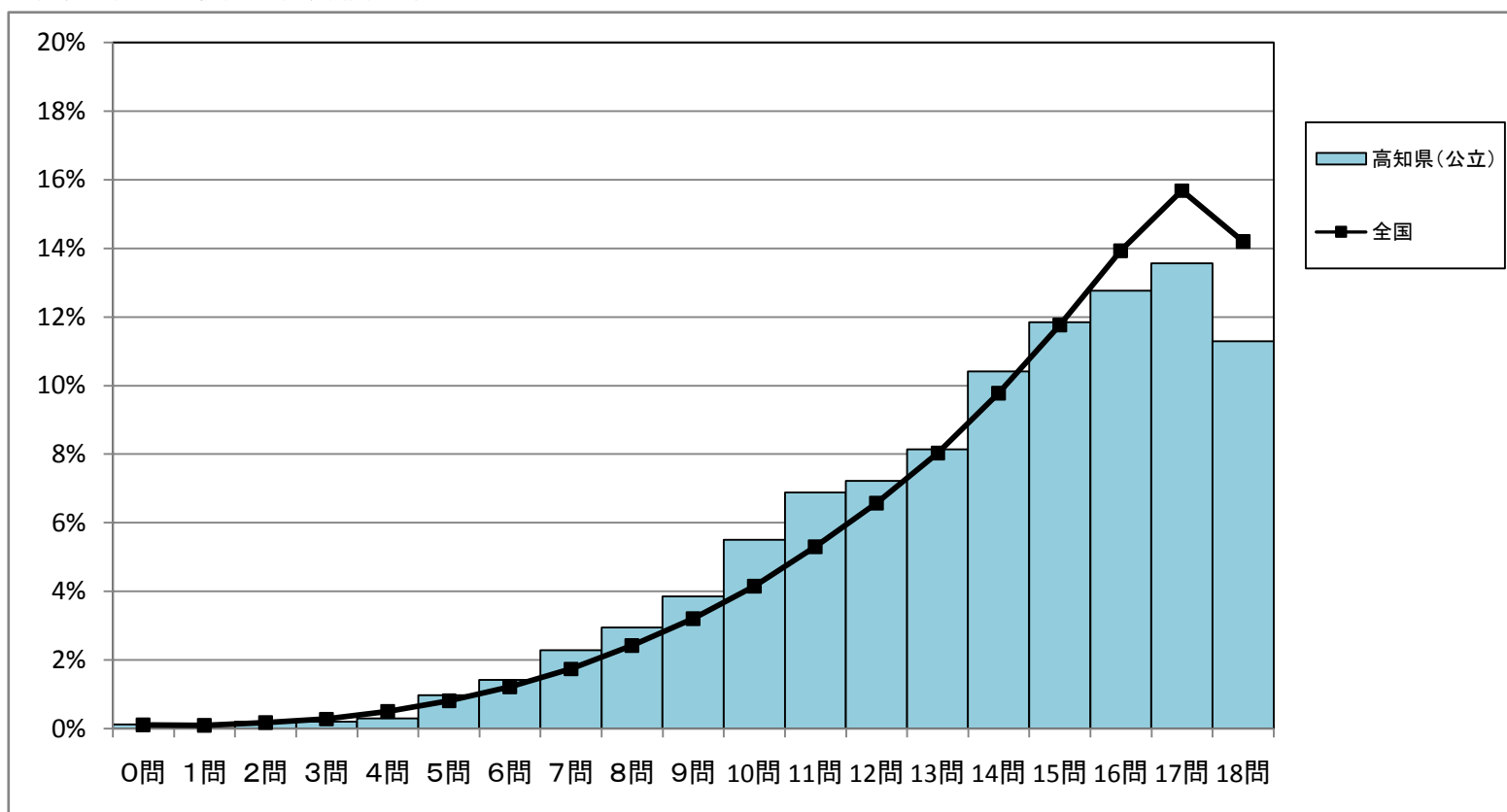
小学校調査

・以下の集計値/グラフは、4月21日に実施した調査の結果を集計した値である。

	児童数	平均正答数	平均正答率 (%)	中央値	標準偏差
高知県(公立)	6,462	13.8/18	76.4	14.0	3.4
全国(公立)	1,137,844	14.2/18	78.7	15.0	3.4

正答数集計値 (左:児童数 右:割合(%))		
0問	8	0.1
1問	1	0.0
2問	13	0.2
3問	13	0.2
4問	19	0.3
5問	63	1.0
6問	92	1.4
7問	148	2.3
8問	191	3.0
9問	249	3.9
10問	356	5.5
11問	445	6.9
12問	467	7.2
13問	526	8.1
14問	673	10.4
15問	766	11.9
16問	825	12.8
17問	877	13.6
18問	730	11.3

正答数分布グラフ(横軸:正答数、縦軸:割合)



平成21年度全国学力・学習状況調査  
調査結果概況 [算数B 主として活用]

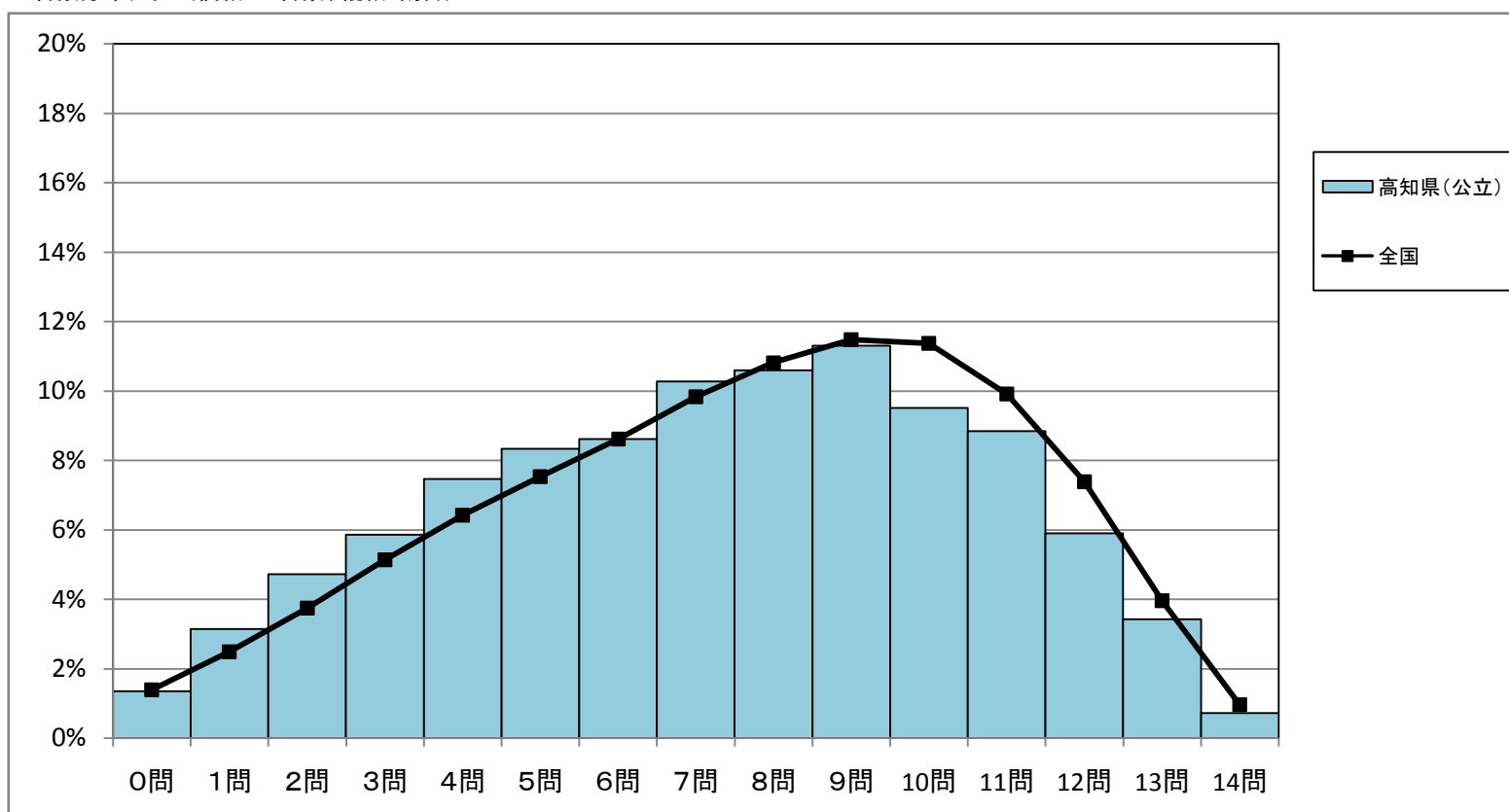
小学校調査

・以下の集計値/グラフは、4月21日に実施した調査の結果を集計した値である。

	児童数	平均正答数	平均正答率 (%)	中央値	標準偏差
高知県(公立)	6,459	7.3/14	52.1	8.0	3.3
全国(公立)	1,137,624	7.7/14	54.8	8.0	3.3

正答数集計値 (左:児童数 右:割合(%))		
0問	87	1.3
1問	203	3.1
2問	305	4.7
3問	378	5.9
4問	482	7.5
5問	538	8.3
6問	556	8.6
7問	663	10.3
8問	684	10.6
9問	730	11.3
10問	614	9.5
11問	571	8.8
12問	381	5.9
13問	221	3.4
14問	46	0.7

正答数分布グラフ(横軸:正答数、縦軸:割合)



## 【中学校数学】

○ 数学A（知識）の平均正答率は56.5%であり、全国の平均正答率62.7%と比べ低く、昨年度までと同様、文字を含む式の計算の理解などに課題がある。無解答率は昨年度と比べ、3.1ポイント減少している。

- ・具体的な場面で、目的に応じて等式の性質を用いて式を変形すること
- ・一元一次方程式をつかって問題を解決するために、2通りに表せる数量に着目すること
- ・証明の意義について理解していること

○ 数学B（活用）の平均正答率は49.7%であり、全国の平均正答率56.9%と比べ低く、解答の求め方や根拠を数学の表現を用いて説明することなどに課題がある。無解答率は昨年度と比べ、5.6ポイント減少している。

- ・筋道を立てて考え、事柄が一般的に成り立つ理由を説明すること
- ・事象を数学的に解釈し、問題解決の方法を数学的に説明すること
- ・三角形や平行四辺形の性質を論理的に確かめること

平成21年度全国学力・学習状況調査

調査結果概況 [数学A 主として知識]

高知県一生徒(公立)

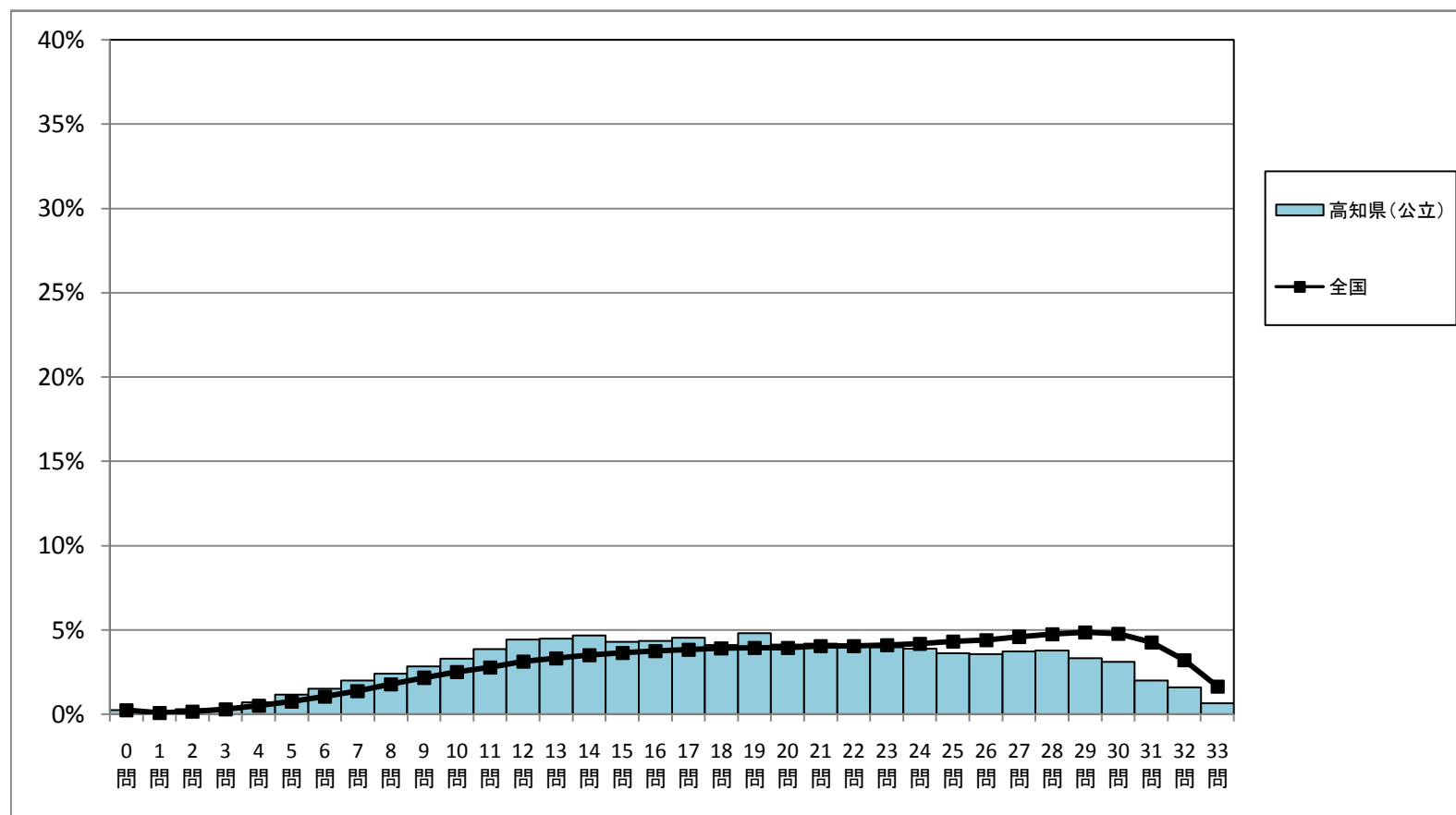
中学校調査

・以下の集計値/グラフは、4月21日に実施した調査の結果を集計した値である。

	生徒数	平均正答数	平均正答率 (%)	中央値	標準偏差
高知県(公立)	5,479	18.6/33	56.5	19.0	7.4
全国(公立)	1,033,885	20.7/33	62.7	21.0	7.6

正答数集計値 (左:生徒数 右:割合(%))		
0問	14	0.3
1問	8	0.1
2問	16	0.3
3問	15	0.3
4問	38	0.7
5問	64	1.2
6問	83	1.5
7問	109	2.0
8問	132	2.4
9問	156	2.8
10問	181	3.3
11問	212	3.9
12問	243	4.4
13問	246	4.5
14問	256	4.7
15問	235	4.3
16問	238	4.3
17問	248	4.5
18問	225	4.1
19問	263	4.8
20問	227	4.1
21問	230	4.2
22問	221	4.0
23問	217	4.0
24問	213	3.9
25問	198	3.6
26問	196	3.6
27問	204	3.7
28問	207	3.8
29問	182	3.3
30問	170	3.1
31問	110	2.0
32問	87	1.6
33問	35	0.6

正答数分布グラフ(横軸:正答数、縦軸:割合)



平成21年度全国学力・学習状況調査

調査結果概況 [数学B 主として活用]

高知県一生徒(公立)

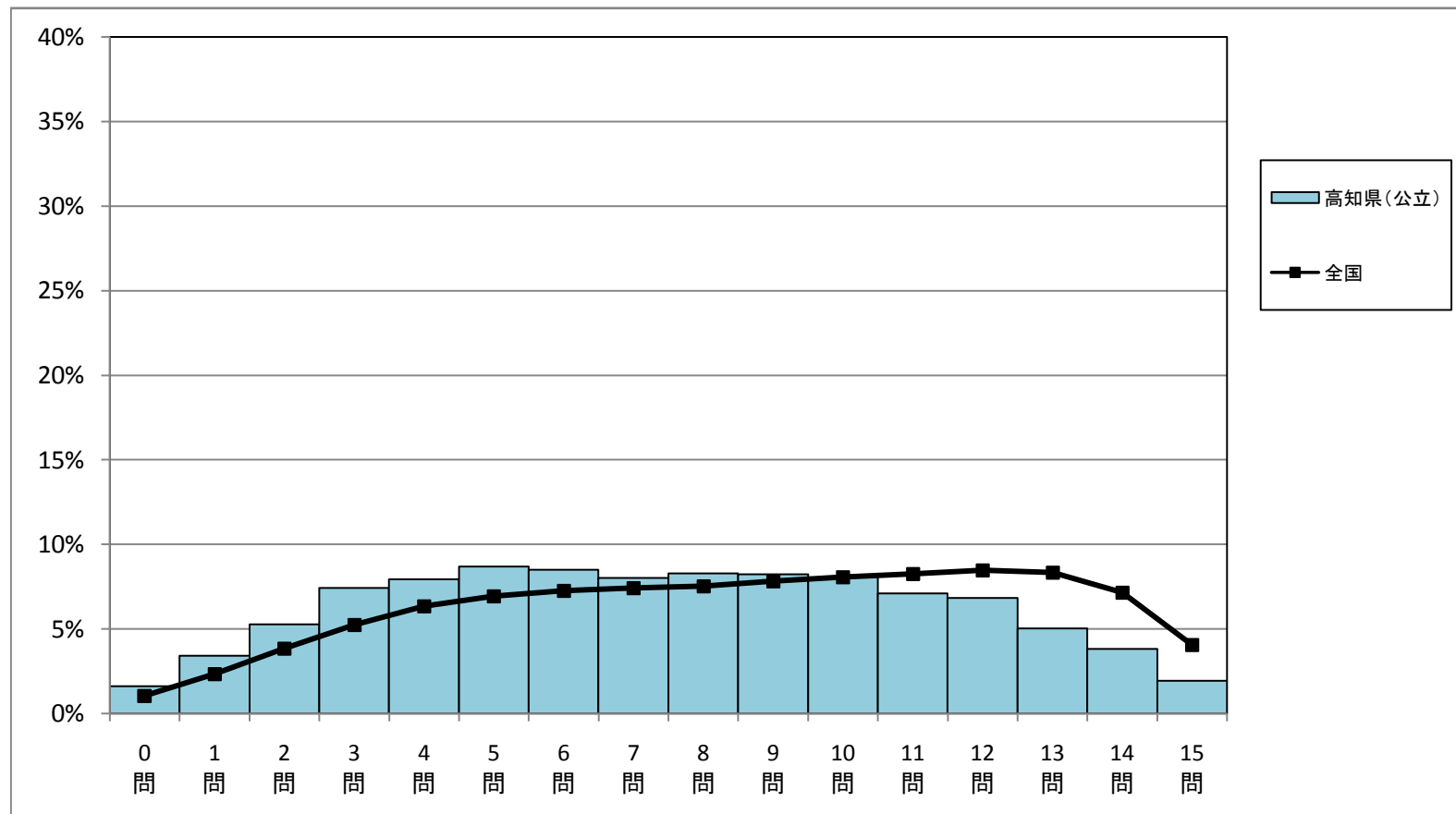
中学校調査

・以下の集計値/グラフは、4月21日に実施した調査の結果を集計した値である。

	生徒数	平均正答数	平均正答率 (%)	中央値	標準偏差
高知県(公立)	5,469	7.5/15	49.7	7.0	3.8
全国(公立)	1,033,909	8.5/15	56.9	9.0	3.9

正答数集計値 (左:生徒数 右:割合(%))		
0問	87	1.6
1問	186	3.4
2問	288	5.3
3問	406	7.4
4問	434	7.9
5問	475	8.7
6問	465	8.5
7問	438	8.0
8問	452	8.3
9問	449	8.2
10問	440	8.0
11問	388	7.1
12問	373	6.8
13問	275	5.0
14問	208	3.8
15問	105	1.9

正答数分布グラフ(横軸:正答数、縦軸:割合)



#### 4 教科に関する調査結果の平成19・20年度との比較（国語）

##### [平成20年度との比較]

- 小学校国語A（知識）は、全国の平均正答率との差が、昨年度と比べ1.0ポイントひらいた。
- 小学校国語B（活用）は、全国の平均正答率との差が、昨年度と比べ1.8ポイント縮まった。
- 中学校国語A（知識）は、全国の平均正答率との差が、昨年度と比べ0.8ポイント縮まった。
- 中学校国語B（活用）は、全国の平均正答率との差が、昨年度と比べ1.4ポイント縮まった。

##### [平成19年度からの経年変化]

- 中学校国語B（活用）は、全国の平均正答率との差が、徐々に縮まっている。

##### 小学校国語

		高知県(公立) 平均正答率(%)	全国(公立) 平均正答率(%)	全国と高知県の差
国語A	平成21年度	68.5	69.9	-1.4
	平成20年度	65.0	65.4	-0.4
	平成19年度	81.7	81.7	0.0
国語B	平成21年度	49.5	50.5	-1.0
	平成20年度	47.7	50.5	-2.8
	平成19年度	60.0	62.0	-2.0

##### 中学校国語

		高知県(公立) 平均正答率(%)	全国(公立) 平均正答率(%)	全国と高知県の差
国語A	平成21年度	74.2	77.0	-2.8
	平成20年度	70.0	73.6	-3.6
	平成19年度	78.1	81.6	-3.5
国語B	平成21年度	69.8	74.5	-4.7
	平成20年度	54.7	60.8	-6.1
	平成19年度	64.0	72.0	-8.0

## 5 教科に関する調査結果の平成19・20年度との比較（算数・数学）

### [平成20年度との比較]

- 小学校算数A（知識）は、昨年度は全国の平均正答率より0.4ポイント上回っていたが、本年度は2.3ポイント下回った。（昨年度比2.7ポイント下降）
- 小学校算数B（活用）は、全国の平均正答率との差が、昨年度と比べ0.4ポイントひらいた。
- 中学校数学A（知識）は、全国の平均正答率との差が、昨年度と比べ2.4ポイント縮まった。
- 中学校数学B（活用）は、全国の平均正答率との差が、昨年度と比べ0.5ポイント縮まった。

### [平成19年度からの経年変化]

- 中学校数学A（知識）及び中学校数学B（活用）は、全国の平均正答率との差が徐々に縮まっている。

### 小学校算数

		高知県(公立) 平均正答率(%)	全国(公立) 平均正答率(%)	全国と高知県の差
算数A	平成21年度	76.4	78.7	-2.3
	平成20年度	72.6	72.2	0.4
	平成19年度	81.6	82.1	-0.5
算数B	平成21年度	52.1	54.8	-2.7
	平成20年度	49.3	51.6	-2.3
	平成19年度	60.7	63.6	-2.9

### 中学校数学

		高知県(公立) 平均正答率(%)	全国(公立) 平均正答率(%)	全国と高知県の差
数学A	平成21年度	56.5	62.7	-6.2
	平成20年度	54.5	63.1	-8.6
	平成19年度	62.8	71.9	-9.1
数学B	平成21年度	49.7	56.9	-7.2
	平成20年度	41.5	49.2	-7.7
	平成19年度	50.6	60.6	-10.0



## 6 質問紙調査の結果（児童生徒質問紙）

### <基本的な生活習慣>

- 朝食を毎日食べている、あるいは、どちらかといえば食べている小中学生の割合は、全国とほぼ同じであり、また、本県の19・20年度と比べ、大きな変化は見られない。

【朝食を毎日食べている、あるいは、どちらかといえば食べている小中学生の割合】

	高知県小学校	全国小学校	高知県中学校	全国中学校	(%)
H21年度	96.2	96.0	91.1	92.4	
H20年度	94.6	95.4	91.8	91.9	
H19年度	94.6	95.2	90.4	91.6	

### <規範意識>

- 学校のきまりを守っている、あるいは、どちらかといえば守っている小学生の割合は、全国とほぼ同じであるが、中学生の割合はやや下回っている。本県の19・20年度と比べると、改善傾向にある。
- 友達との約束を守っている、あるいは、どちらかといえば守っている小中学生の割合は、全国とほぼ同じである。
- いじめは、どんな理由があってもいけないことだと思う、あるいは、どちらかといえばそう思う小中学生の割合は、全国とほぼ同じである。

【学校のきまり（規則）を守っている、あるいは、どちらかといえば守っている小中学生の割合】

	高知県小学校	全国小学校	高知県中学校	全国中学校	(%)
H21年度	87.5	88.5	85.2	88.6	
H20年度	84.8	86.3	84.5	87.4	
H19年度	85.1	86.2	81.5	85.7	

【友達との約束を守っている、あるいは、どちらかといえば守っている小中学生の割合】

	高知県小学校	全国小学校	高知県中学校	全国中学校	(%)
H21年度	96.1	96.5	95.0	96.1	
H20年度	95.0	96.4	95.4	96.1	
H19年度	94.7	96.0	93.7	95.6	

【いじめは、どんな理由があってもいけないことだと思う、あるいは、どちらかといえばそう思う小中学生の割合】

	高知県小学校	全国小学校	高知県中学校	全国中学校	(%)
H21年度	95.1	94.9	89.3	90.3	
H20年度	94.6	94.7	89.3	89.5	
H19年度	94.7	94.7	87.2	87.9	

<読書>

- 読書が好き、あるいは、どちらかといえば好きな小中学生の割合は、昨年度までと同様に全国をやや上回っている。

【読書が好き、あるいは、どちらかといえば好きな小中学生の割合】

	高知県小学校	全国小学校	高知県中学校	全国中学校	(%)
H21年度	76.1	71.8	70.4	67.4	
H20年度	74.2	72.3	73.5	69.0	
H19年度	74.7	71.3	70.7	67.9	

<学校生活>

- 学校で好きな授業がある、あるいは、どちらかといえばある小中学生の割合は、全国とほぼ同じである。中学生については、19年度から徐々に増加している。

【学校で好きな授業がある、あるいは、どちらかといえばある小中学生の割合】

	高知県小学校	全国小学校	高知県中学校	全国中学校	(%)
H21年度	90.7	93.3	77.1	78.7	
H20年度	89.2	92.4	74.9	77.2	
H19年度	90.7	92.7	72.7	77.5	

<学習に対する関心・意欲・態度>

- 国語、算数・数学とも、好き、あるいは、どちらかといえば好きな小中学生の割合は、全国とほぼ同じである。

【国語の勉強が好き、あるいは、どちらかといえば好きな小中学生の割合】

	高知県小学校	全国小学校	高知県中学校	全国中学校	(%)
H21年度	55.6	58.3	53.8	56.7	
H20年度	52.4	56.1	52.2	55.2	
H19年度	56.7	59.6	53.7	56.8	

【算数・数学の勉強が好き、あるいは、どちらかといえば好きな小中学生の割合】

	高知県小学校	全国小学校	高知県中学校	全国中学校	(%)
H21年度	66.2	66.2	51.8	52.5	
H20年度	64.7	65.4	52.0	52.8	
H19年度	65.6	65.0	46.3	51.0	

<学習時間>

- 学校の授業時間以外に、普段（月～金曜日）、1日あたりの勉強時間が30分未満の小学生の割合は、全国とほぼ同じである。中学生の割合は全国よりやや上回っているが、本県の20年度と比べて、3.4ポイント減少しており、改善傾向が見られる。

【学校の授業時間以外に、普段（月～金曜日）、1日あたり2時間以上勉強している小中学生の割合】

	高知県小学校	全国小学校	高知県中学校	全国中学校	(%)
H21年度	33.7	25.7	29.8	35.7	
H20年度	33.8	25.5	29.0	35.7	
H19年度	33.4	25.5	29.1	35.4	

【学校の授業時間以外に、普段（月～金曜日）、1日あたりの勉強時間が30分未満の小中学生の割合】

	高知県小学校	全国小学校	高知県中学校	全国中学校	(%)
H21年度	18.1	16.3	21.1	18.0	
H20年度	19.4	17.5	24.5	17.9	
H19年度	16.6	16.1	25.0	18.6	

<家庭学習>

- 家で自分で計画を立てて勉強している、あるいは、どちらかといえばしている小学生の割合は全国とほぼ同じであり、中学生の割合は全国をやや上回っている。
- 小学生について、家で学校の宿題をしている、あるいは、どちらかといえばしている割合は全国とほぼ同じであるが、予習や復習をしている、あるいは、どちらかといえばしている割合は全国を下回っている。家でテストで間違えた問題について、間違えたところを後で勉強している、あるいは、どちらかといえばしている割合は、全国を大きく下回っている。
- 中学生について、家で学校の宿題をしている、あるいは、どちらかといえばしている割合は全国とほぼ同じである。予習をしている、あるいは、どちらかといえばしている割合は全国より下回っているが、復習をしている割合は全国を上回っている。家でテストで間違えた問題について、間違えたところを後で勉強している、どちらかといえばしている割合は全国をやや上回っている。

【家で自分で計画を立てて勉強している、どちらかといえばしている小中学生の割合】

	高知県小学校	全国小学校	高知県中学校	全国中学校	(%)
H21年度	52.2	54.7	41.4	37.9	
H20年度	48.9	52.0	34.9	34.2	

【家で学校の宿題をしている、どちらかといえばしている小中学生の割合】

	高知県小学校	全国小学校	高知県中学校	全国中学校	(%)
H21年度	95.5	95.5	82.9	83.0	
H20年度	95.4	95.2	74.8	81.4	
H19年度	95.1	94.7	71.4	80.2	

【家で学校の予習をしている、どちらかといえばしている小中学生の割合】

	高知県小学校	全国小学校	高知県中学校	全国中学校	(%)
H21年度	32.4	37.5	24.1	29.5	
H20年度	28.5	35.4	22.1	28.4	
H19年度	27.4	32.9	23.6	29.5	

【家で学校の復習をしている、どちらかといえばしている小中学生の割合】

	高知県小学校	全国小学校	高知県中学校	全国中学校	(%)
H21年度	40.6	46.0	49.3	40.5	
H20年度	37.8	43.4	44.2	39.6	
H19年度	33.5	40.1	44.3	39.2	

【家でテストで間違えた問題について、間違えたところを後で勉強している、どちらかといえばしている小中学生の割合】

	高知県小学校	全国小学校	高知県中学校	全国中学校	(%)
H21年度	39.4	49.5	41.4	38.1	

7 質問紙調査の結果（学校質問紙）

<学習態度>

- 児童生徒は、熱意をもって勉強していると思う、あるいは、どちらかといえばそう思う小学校の割合は、全国とほぼ同じであるが、中学校の割合はやや下回っている。本県の19・20年度と比べ、大きな変化は見られない。
- 授業中の私語が少なく、落ち着いていると思う、あるいは、どちらかといえばそう思う学校の割合は、小中学校とも全国とほぼ同じである。本県の19・20年度と比べ、小学校は20年度をやや下回り、中学校は19年度から徐々に増加している。

【児童生徒は、熱意をもって勉強していると思う、どちらかといえばそう思う学校の割合】

	高知県小学校	全国小学校	高知県中学校	全国中学校	(%)
H21年度	90.0	92.0	80.7	85.2	
H20年度	91.8	91.8	80.0	85.1	
H19年度	88.5	90.6	80.7	84.0	

【授業中の私語が少なく、落ち着いていると思う、どちらかといえばそう思う学校の割合】

	高知県小学校	全国小学校	高知県中学校	全国中学校	(%)
H21年度	89.5	90.2	92.5	90.6	
H20年度	93.5	90.0	90.8	91.2	
H19年度	90.5	89.8	88.2	90.4	

<学力向上に向けた取組>

- 放課後を利用した補足的な学習サポートを実施している学校の割合は、小中学校とも全国を大きく上回っている。
- 長期休業日を利用した補足的な学習サポートを実施している小学校の割合は、全国とほぼ同じであるが、中学校は全国を大きく上回っている。

【調査対象である児童生徒に対して、前年度に、週に1回以上放課後を利用した補足的なサポートを実施している学校の割合】

	高知県小学校	全国小学校	高知県中学校	全国中学校	(%)
H21年度	75.1	28.8	63.0	22.4	

【調査対象である児童生徒に対して、前年度に、長期休業日を利用し、延べ5日以上補足的なサポートを実施している学校の割合】

	高知県小学校	全国小学校	高知県中学校	全国中学校	(%)
H21年度	24.0	25.2	87.4	60.2	

<家庭学習>

- 調査対象である児童生徒に対して、前年度までに、国語や算数・数学の指導として家庭学習の課題（宿題）を与えている、あるいは、どちらかといえば与えている小学校の割合は全国とほぼ同じである。中学校の割合は、国語は全国を上回っているが、数学は全国をやや下回っている。

【国語の指導として、家庭学習の課題（宿題）をよく与えている、あるいは、どちらかといえば与えている学校の割合】

	高知県小学校	全国小学校	高知県中学校	全国中学校	(%)
H21年度	99.6	99.0	93.3	87.0	
H20年度	99.6	98.7	90.0	86.5	
H19年度	98.3	97.1	90.0	84.0	

【算数・数学の指導として、家庭学習の課題（宿題）をよく与えている、あるいは、どちらかといえば与えている学校の割合】

	高知県小学校	全国小学校	高知県中学校	全国中学校	(%)
H21年度	99.5	99.0	87.4	90.5	
H20年度	100	98.8	88.3	90.4	
H19年度	97.9	97.5	89.1	88.6	

<教員研修・教職員の取組>

- 学校でテーマを決め、講師を招聘するなどの校内研修を行っている小学校の割合は全国を上回っている。中学校の割合は全国を大きく上回っており、19年度以降徐々に増加している。
- 模擬授業や事例研究など、実践的な研修を行っている小学校の割合は全国とほぼ同じである。中学校の割合は全国を上回っており、19年度以降徐々に増加している。
- 校内外における研修の成果を教育活動に積極的に反映している小中学校の割合は全国とほぼ同じである。本県の20年度と比べ、中学校に顕著な改善傾向が見られる。

【校内でテーマを決めて講師を招聘するなどの校内研修をよくしている、あるいは、どちらかといえばしている学校の割合】

	高知県小学校	全国小学校	高知県中学校	全国中学校	(%)
H21年度	99.6	91.9	95.8	82.6	
H20年度	98.8	92.1	93.3	82.9	
H19年度	98.3	91.0	87.4	83.1	

【模擬授業や事例研究など、実践的な研修をよくしている、あるいは、どちらかといえばしている学校の割合】

	高知県小学校	全国小学校	高知県中学校	全国中学校	(%)
H21年度	93.0	93.7	89.9	82.5	
H20年度	92.2	92.7	85.0	81.2	
H19年度	88.9	91.3	75.7	78.5	

【校内外の研修や研究会に参加し、その成果を教育活動に積極的に反映させている、あるいは、どちらかといえばしている学校の割合】

	高知県小学校	全国小学校	高知県中学校	全国中学校	(%)
H21年度	94.4	94.1	89.0	86.8	
H20年度	93.9	93.9	81.7	86.6	

＜平成20年度全国学力・学習状況調査の結果の活用＞

- 平成20年度全国学力・学習状況調査の自校の結果を分析し、指導計画等に反映させた小中学校の割合は、全国をやや上回っている。
- 平成20年度全国学力・学習状況調査の自校の結果を調査対象学年・教科だけではなく、学校全体で活用した学校の割合は、小学校は、全国をやや上回り、中学校は全国を上回っている。
- 平成20年度全国学力・学習状況調査の調査問題を平成20年度において、調査対象学年や他学年の授業の中で活用した学校の割合は、小学校は全国とほぼ同じであるが、中学校は大きく上回っている。

【平成20年度（19年度）の自校の結果を分析し、指導計画等に反映させた学校の割合】

	高知県小学校	全国小学校	高知県中学校	全国中学校	(%)
H21年度	95.6	91.7	94.1	90.0	
H20年度	87.4	86.9	88.3	86.0	

【平成20年度（19年度）の自校の結果を調査対象学年・教科だけではなく、学校全体で活用した学校の割合】

	高知県小学校	全国小学校	高知県中学校	全国中学校	(%)
H21年度	86.5	83.5	84.0	78.7	
H20年度	78.5	77.4	81.7	71.4	

【平成20年度全国学力・学習状況調査の調査問題を平成20年度において、調査対象学年や他学年の授業の中で活用した学校の割合】

【平成19年度の調査問題を授業の中で活用した学校の割合】

	高知県小学校	全国小学校	高知県中学校	全国中学校	(%)
H21年度	60.3	59.8	61.3	50.8	
H20年度	43.1	48.6	42.5	39.2	