

高知県の給与・定員管理等について

1 総括

(1) 給与の決定の仕組み

地方公務員の給与は、生計費、国及び他の地方公共団体の職員の給与、民間事業の従事者の給与その他の事情を考慮して定めなければならないことになっています。

具体的には、人事委員会が民間事業所の給与の実態などを調査し、これに基づいた報告や勧告を知事と議会に行います。この報告や勧告を受けた知事は、給与の改定について検討した上で、これに必要な条例議案を議会に提出し、議会の審議を経て決定される仕組みになっています。

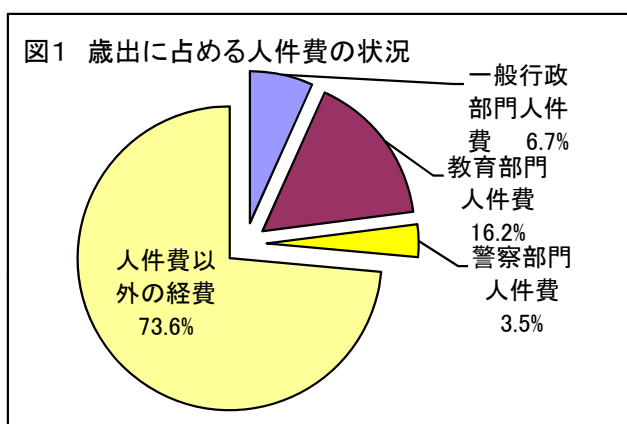
(2) 人件費の状況（平成21年度普通会計決算）

住民基本台帳人口 (平成22年3月31日)	歳出額 (A)	実質収支	人件費 (B)	人件費率 (B/A)	(参考) 平成20年度 の人件費率
773,120 人	495,087,148 千円	3,224,591 千円	130,908,834 千円	26.4 %	31.7 %

(注) 人件費とは、職員及び知事、議員などの特別職に支給される給与、報酬等及び退職手当、地方職員共済組合への負担金、恩給、退職年金並びに災害補償などである。

○人件費の状況（平成21年度普通会計決算）

		人件費 (千円)	構成比 (%)
人件費	一般行政部門	33,190,621	6.7
	教育部門	80,468,644	16.2
	警察部門	17,249,569	3.5
	人件費計	130,908,834	26.4
人件費以外の経費	364,178,314	73.6	
歳出総額	495,087,148	100.0	



(3) 職員給与費の状況（平成21年度普通会計決算）

職員数 (A)	給 与 費				1人当たり給与費 (B/A)	(参考) 都道府県平均 一人当たり給与費 (平成21年度決算)
	給料	職員手当	期末・勤勉手当	計 (B)		
13,674 人	61,159,458 千円	9,558,896 千円	22,749,347 千円	93,467,701 千円	6,835 千円	7,252 千円

(注) 1 職員手当には退職手当を含まない。
2 職員数は、平成21年4月1日現在の人数である。
3 事業費支弁に係る職員の人件費を除く。

○職員の給与費の状況（平成21年度普通会計決算）

区分	給料	各種手当（期末・勤勉手当及び退職手当を除く。）	期末・勤勉手当	計
一般行政部門	13,411,666千円	2,357,846千円	5,129,018千円	20,898,530千円 22.4%
教育部門	40,195,944千円	4,651,065千円	14,771,622千円	59,618,631千円 63.8%
警察部門	7,551,848千円	2,549,985千円	2,848,707千円	12,950,540千円 13.8%
計	61,159,458千円	9,558,896千円	22,749,347千円	93,467,701千円
給与費に占める割合	65.4%	10.2%	24.4%	100.0%

図2 給与費の部門別内訳

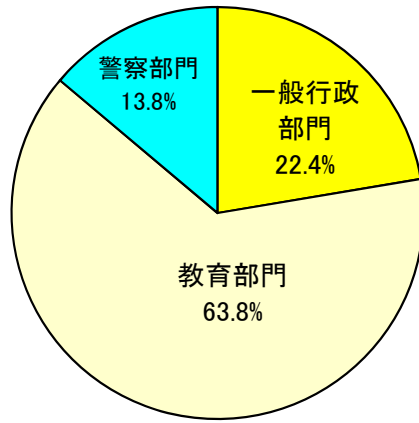
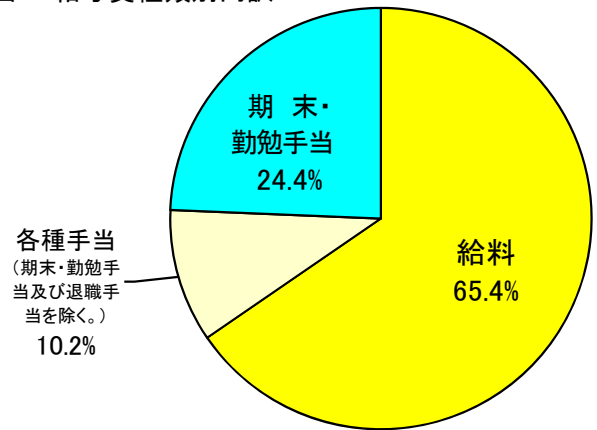


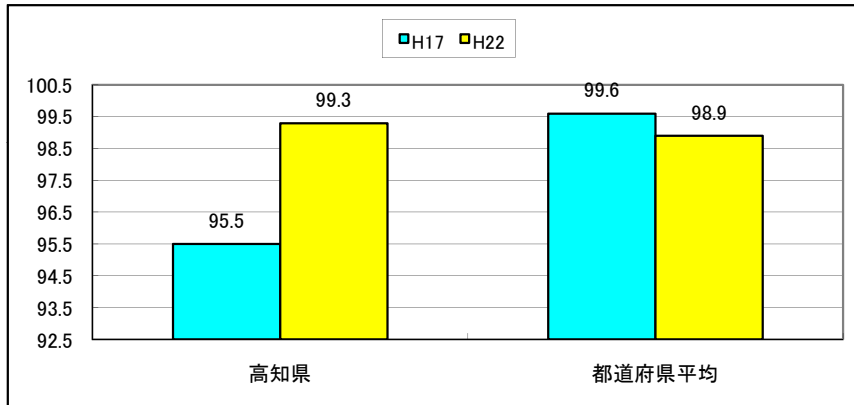
図3 給与費種類別内訳



(4) 給与の抑制措置の状況

平成22年4月から1年間、管理職の職員は管理職手当の10～15%を減額して支給しています。(療育福祉センターに勤務する医師を除く。)

(5) ラスパイレス指数の状況 (平成22年4月1日現在)



(注) ラスパイレス指数とは、国家公務員の給与水準を100とした場合の地方公務員の給与水準を示す指数である。

(6) 給与改定の状況

①月例給

区分	人事委員会の勧告				給与改定率	(参考) 国の改定率
	民間給与 (A)	公務員給与 (B)	較差 (A-B)	勧告 (改定率)		
22年度	364,781 円	365,388 円	△607 (△0.17%)	△0.15 %	△0.15 %	△0.19 %

(注) 「民間給与」、「公務員給与」は、人事委員会勧告において公民の4月分の給与額をラスパイレス比較した平均給与月額である。

②特別給

区分	人事委員会の勧告				年間支給月数	(参考) 国の年間支給月数
	民間の支給割合 (A)	公務員の支給月数 (B)	較差 (A-B)	勧告 (改定月数)		
22年度	3.91 月	4.10 月	△0.19 月	△0.20 月	3.90 月	3.95 月

(注) 「民間の支給割合」は民間事業所で支払われた賞与等の特別給の年間支給割合、「公務員の支給月数」は期末手当及び勤勉手当の年間支給月数である。

2 一般行政職給料表の状況（平成22年4月1日）

（単位：円）									
	1級	2級	3級	4級	5級	6級	7級	8級	9級
1号給の給料月額	136,100	186,300	223,400	262,400	289,700	321,100	366,700	414,200	468,000
最高号給の給料月額	244,200	309,900	357,100	391,000	403,500	425,600	459,600	481,800	541,700

3 職員の平均給与月額、初任給等の状況

（1）職員の平均年齢、平均給料月額及び平均給与月額の状況（平成22年4月1日現在）

①一般行政職

区分	平均年齢	平均給料月額	平均給与月額	平均給与月額(国々々々)
高知県	44.3歳	344,298円	402,323円	363,940円
国	41.9歳	325,579円	- 円	395,666円
都道府県平均	43.7歳	339,950円	424,247円	381,330円

②高等学校教育職

区分	平均年齢	平均給料月額	平均給与月額	平均給与月額(国々々々)
高知県	44.5歳	393,100円	434,403円	409,847円
都道府県平均	44.8歳	386,923円	450,762円	- 円

③小・中学校教育職

区分	平均年齢	平均給料月額	平均給与月額	平均給与月額(国々々々)
高知県	46.8歳	403,154円	444,664円	421,629円
都道府県平均	44.0歳	373,665円	430,570円	- 円

④警察職

区分	平均年齢	平均給料月額	平均給与月額	平均給与月額(国々々々)
高知県	40.7歳	338,834円	445,410円	359,334円
国	41.3歳	318,139円	- 円	369,610円
都道府県平均	39.7歳	325,926円	469,083円	371,475円

⑤技能職

区分	公 務 員				
	平均年齢	職員数	平均給料月額	平均給与月額(A)	平均給与月額(国々々々)
高知県	55.0歳	126人	333,729円	358,254円	346,089円
うち学校給食員	58.5歳	7人	331,003円	344,203円	336,574円
うち用務員	56.6歳	29人	323,244円	337,437円	330,323円
うちその他	54.2歳	90人	337,320円	366,054円	351,913円
国	49.3歳	3,955人	284,514円	- 円	322,291円
都道府県平均	49.3歳	416人	331,561円	387,402円	364,759円

区分	民間			参考
	対応する民間の類似職種	平均年齢	平均給与月額 (B)	A/B
高知県	-	- 歳	- 円	-
うち学校給食員	調理師	46.8歳	205,800円	1.67
うち用務員	用務員	54.5歳	214,000円	1.58
うちその他	-	- 歳	- 円	-

区分	参 考		
	年収ベース (試算値) の比較		
	公務員 (C)	民間 (D)	C/D
高知県	- 円	- 円	-
うち学校給食員	5,404,336円	2,859,500円	1.89
うち用務員	5,361,728円	3,027,000円	1.77
うちその他	5,576,940円	- 円	-

- (注) 1 「平均給料月額」とは、平成22年4月1日現在における各職種ごとの職員の基本給の平均である。
- 2 「平均給与月額」とは、給料月額と毎月支払われる扶養手当、地域手当、住居手当、時間外勤務手当などのすべての諸手当の額を合計したものであり、地方公務員給与実態調査において明らかにされているものである。
また、「平均給与月額(国ベース)」は国家公務員の平均給与月額には時間外勤務手当、特殊勤務手当等の手当が含まれていないことから、比較のため国家公務員と同じベースで再計算したものである。
- 3 高等学校教育職及び小・中学校教育職の平均給与月額は、全ての諸手当込みの数字を記載している。
- 4 平均給料月額及び平均給与月額は、1-(4)の給与抑制措置後の額により算出している。
- 5 民間データは、総務省から提供されたもので、厚生労働省が公表する賃金構造基本統計調査(いわゆる賃金センサス。10人以上の常用労働者を雇用する事業所を対象に、常用労働者のうち一般労働者について集計したもの。)のデータを使用している。(平成18年から20年の3ヶ年平均)
※「常用労働者」とは、次の各号のいずれかに該当する労働者をいう。
①期間を定めずに雇われている労働者
②1ヶ月を超える期間を定めて雇われている労働者
③日々又は1ヶ月以内の期間を定めて雇われている労働者のうち、4月及び5月にそれぞれ18日以上雇用された労働者
※「一般労働者」とは、短時間労働者(同一事業所の一般の労働者より1日の所定労働時間が短い又は1日の所定労働時間が同じでも1週の所定労働日数が少ない労働者)以外の労働者をいう。
- 6 民間データの労働者には、正社員だけでなく、いわゆる非正規雇用の労働者も含まれているが、技能職のデータは、任期の定めのない正規任用の常勤職員のみであり、臨時・非常勤職員は含んでいないなど、技能職の職種と民間の職種等の比較にあたり、年齢、業務内容、雇用形態等の点において完全に一致しているものではない。
- 7 年収ベースの「公務員(C)」及び「民間(D)」のデータは、それぞれ平均給与月額を12倍したものに、公務員においては前年度に支給された期末・勤勉手当、民間においては前年に支給された年間賞与の額を加えた試算値である。

(2) 職員の初任給等の状況 (平成22年4月1日現在)

職員の採用試験に合格し、高等学校又は大学卒業後直ちに採用された職員の職種別の初任給は次の表のとおりで、国家公務員とおおむね同一の水準となっています。

区分		高 知 県	国
一般行政職	大学卒	172,700円	I種 185,800円 II種 172,200円
	高校卒	140,600円	140,100円
小・中学校教育職	大学卒	193,300円	—
	高校卒	149,300円	—
高等学校教育職	大学卒	193,300円	—
	高校卒	149,300円	—
警察職	大学卒	197,700円	I種 208,200円 II種 200,000円
	高校卒	162,000円	158,100円
技能職	高校卒	142,400円	(技能職員) 137,200円
	中学卒	129,700円	(技能職員) 129,200円

(3) 職員の経験年数別及び学歴別平均給料月額等の状況 (平成22年4月1日現在)

区分		経験年数10年	経験年数15年	経験年数20年
一般行政職	大学卒	272,731円 (32.9歳)	304,718円 (38.3歳)	359,859円 (43.1歳)
	高校卒	220,667円 (28.3歳)	271,173円 (33.5歳)	309,680円 (38.5歳)
小・中学校教育職	大学卒	302,760円 (32.5歳)	358,793円 (37.4歳)	394,445円 (42.6歳)
	高校卒	- 円 (-)	- 円 (-)	- 円 (-)
高等学校教育職	大学卒	300,848円 (32.6歳)	355,398円 (37.3歳)	400,144円 (42.6歳)
	高校卒	- 円 (-)	- 円 (-)	308,048円 (38.5歳)
警察職	大学卒	284,640円 (33.4歳)	360,975円 (37.3歳)	376,233円 (43.8歳)
	高校卒	258,775円 (29.2歳)	300,233円 (34.4歳)	341,550円 (38.6歳)
技能職	高校卒	- 円 (-)	- 円 (-)	- 円 (-)
	中学卒	- 円 (-)	- 円 (-)	- 円 (-)

- (注) 1 経験年数とは、採用前に民間企業などに勤務した期間がある場合は、その期間を換算し、採用後の勤務期間に加算した年数であるが、学校卒業後直ちに採用された場合は、採用後の年数である。
 2 数値を記載していない欄は該当者がいない、又は極めて少数であり、更に近似の年数も同様であるため記載していないもの。

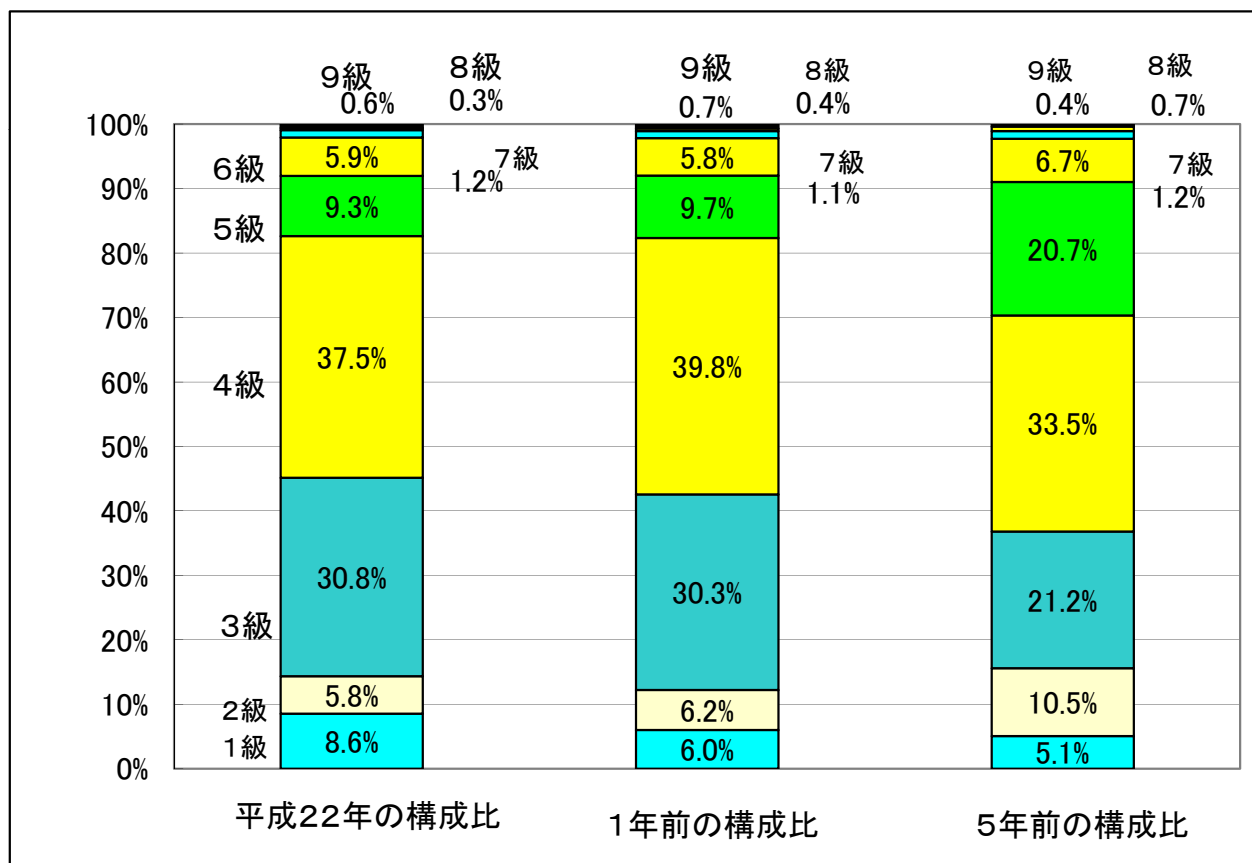
4 一般行政職の級別職員数等の状況

(1) 一般行政職の級別職員数の状況（平成22年4月1日現在）

職員は、職務の種類に応じて10種類の給料表のいずれかが適用され、職務の複雑さ、困難性及び責任の度合いに応じて各々の級に区分されていますが、一般行政職では、次の表のとおりです。

区分	標準的な職務内容	職員数	構成比
1級	主事・技師	319人	8.6%
2級	主査	215人	5.8%
3級	係長・主幹	1,147人	30.8%
4級	班長・主任	1,397人	37.5%
5級	課長補佐	348人	9.3%
6級	課長	221人	5.9%
7級	副部長・参事	43人	1.2%
8級	副部長	12人	0.3%
9級	部長・理事	22人	0.6%
計		3,724人	100%

- (注) 1 高知県の給与条例に基づく給料表の級区分による職員数である。
 2 標準的な職務内容とは、それぞれの級に該当する代表的な職務である。



(注) 給与構造の見直しによって、平成18年度より行政職給料表は、11級制から9級制に改正され（1級と2級、4級と5級をそれぞれ統合。）、平成22年の級の構成と5年前の級の構成とは異なっている。

このため、平成22年の級の構成に合わせて5年前の構成比を表示している。

(参考)

5年前の級の構成

1級	2級	3級	4級	5級	6級	7級	8級	9級	10級	11級
1級	2級	3級	4級	5級	6級	7級	8級	9級		

平成18年度以降の級の構成

(2)昇給への勤務実績の反映状況

職員の勤務成績を適切に給与に反映させるため「Ⅰ 極めて良好」「Ⅱ 特に良好」「Ⅲ 良好」「Ⅳ やや良好でない」「Ⅴ 良好でない」の5段階の昇給区分を設定（昇給日は毎年4月1日。）。

【平成22年4月1日の昇給の状況（知事部局）】

区 分		全職員	
		職員数	職員数の構成比
昇給区分を決定した職員	Ⅰ	21人	0.7%
	Ⅱ	785人	26.3%
	Ⅲ	2,109人	70.6%
	Ⅳ	50人	1.7%
	Ⅴ	23人	0.8%
	小計	2,988人	100.0%
昇給区分を決定しなかった職員		613人	
総計		3,601人	

- (注) 1 職員数には、県立大学、労働委員会及び収用委員会の職員を含んでいる。
 2 「昇給区分を決定しなかった職員」とは、公益的法人等への派遣、育児休業等により勤務成績を判定できない職員、職務の級の最高号給を受ける職員、再任用職員、新規採用職員等である。
 3 職員数には、一般行政職以外の職員を含んでいる。

5 職員の手当の状況

(1)期末手当・勤勉手当

高 知 県			国		
1人当たり平均支給額（平成21年度）			—		
1,687千円					
（平成21年度支給割合）			（平成21年度支給割合）		
	期末手当	勤勉手当		期末手当	勤勉手当
6月期	1.25月分	0.7月分	6月期	1.25月分	0.7月分
	(0.7月分)	(0.3月分)		(0.7月分)	(0.3月分)
12月期	1.5月分	0.65月分	12月期	1.5月分	0.7月分
	(0.75月分)	(0.4月分)		(0.8月分)	(0.4月分)
計	2.75月分	1.35月分	計	2.75月分	1.4月分
	(1.45月分)	(0.7月分)		(1.5月分)	(0.7月分)
（加算措置の状況）			（加算措置の状況）		
職制上の段階・職務の級等による加算措置			職制上の段階・職務の級等による加算措置		
・役職加算 5%～20%			・役職加算 5%～20%		
・管理職加算 10%～20%			・管理職加算 10%～25%		

(注) ()内は、再任用職員に係る支給割合である。

【参考】勤勉手当への勤務実績の反映状況

勤勉手当への勤務実績の反映については、平成11年6月から実施。
 勤務成績は、「特に優秀」、「優秀」、「良好」、「良好でない」の4段階に区分。
 成績率は、職務について監督する地位にある者による勤務成績の証明に基づき、成績区分に応じて任命権者が決定。
 平成22年6月支給分では、知事部局（県立大学、労働委員会及び収用委員会を含む。）全職員で「特に優秀」に区分された者が87人（2.5%）、「優秀」に区分された者が902人（25.7%）、「良好」に区分された者が2,498人（71.3%）、「良好でない」に区分された者が16人（0.5%）であった。

(2)退職手当（平成22年4月1日現在）

退職手当は、職員が退職する場合に、勤務した年数及び退職の理由に応じて支給されています。

高 知 県			国		
(支給率)	自己都合	勸奨・定年	(支給率)	自己都合	勸奨・定年
勤続20年	23.5月分	30.55月分	勤続20年	23.5月分	30.55月分
勤続25年	33.5月分	41.34月分	勤続25年	33.5月分	41.34月分
勤続35年	47.5月分	59.28月分	勤続35年	47.5月分	59.28月分
最高限度額	59.28月分	59.28月分	最高限度額	59.28月分	59.28月分
その他の加算措置			その他の加算措置		
定年前早期退職特例措置(2～20%加算)			定年前早期退職特例措置(2～20%加算)		
1人当たり平均支給額（平成21年度）			1人当たり平均支給額（平成21年度）		
(自己都合)		(勸奨・定年)	(自己都合)		(勸奨・定年)
8,501千円		25,287千円	8,501千円		25,287千円

(注) 退職手当の1人当たり平均支給額は、平成21年度に退職した全職種に係る職員に支給された平均額であり、「自己都合」には死亡等に伴うものを含むものである。

(3)地域手当（平成22年4月1日現在）

民間の賃金等が特に高い地域に勤務する職員及び医師に支給されています。

支給実績（平成21年度決算）	53,885千円
支給職員1人当たり平均支給年額（平成21年度決算）	673,563円

(4)特殊勤務手当（平成22年4月1日現在）

支給実績（平成21年度決算）		504,501千円	
支給職員1人当たり平均支給年額（平成21年度決算）		92,586円	
職員全体に占める手当支給職員の割合（平成21年度）		39.8%	
手当の種類（手当数）		51種類	
手当の名称	主な支給対象職員	主な支給対象業務	左記職員に対する支給単価
県税賦課徴収手当	税務課又は県税事務所に勤務する職員	出張して納税義務者等と直接接して行う納期限後の県税の徴収等の業務	日額 500円
回転翼航空機搭乗手当	回転翼航空機の操縦士又は整備士等	本務として回転翼航空機に搭乗する業務又は消防防災等のため回転翼航空機に搭乗する業務	操縦士 1時間 5,100円 整備士 " 2,200円 その他 " 1,900円 (特殊条件下及び降下時に加算あり)
生活保護業務手当	福祉保健所に勤務する職員	生活保護法に基づく保護の決定のため、出張して要保護者若しくは被保護者の世帯又はその者の扶養義務者を訪問し面接する業務	日額 510円
死体処理手当	福祉保健所、療育福祉センター、希望が丘学園、児童相談所又は女性相談支援センターに勤務する職員	職務に関連した死体処理の業務	日額 1,000円 (ただし、死体一体につき3,000円以内)
夜間看護等手当	療育福祉センターに勤務する看護師又は准看護師	正規の勤務時間による深夜（午後10時から翌日の午前5時まで）の看護等の業務	深夜の勤務時間が 4時間以上 1回3,300円 2時間以上4時間未満 1回2,900円 2時間未満 1回2,000円 (深夜における勤務の交替又は救急呼出しに伴う通勤の場合における加算あり。)

感染症防疫作業手当	本庁、福祉保健所、衛生研究所又は家畜保健衛生所に勤務する職員	コレラ等一定の感染症の防疫又は治療の業務	日額 290円
有害毒薬物取扱手当	医療薬務課、福祉保健所、消費生活センター、農業大学校、病害虫防除所、家畜保健衛生所又は試験研究機関に勤務する職員	亜硫酸等一定の薬品を使用し、又は人体に有害なガスの発生を伴う試験、検査等の業務	日額 290円
放射線取扱手当	健康対策課、福祉保健所、療育福祉センター、環境研究センター又は工業技術センターに勤務する診療放射線技師等	放射線を人体に対して照射する作業等	日額 340円
精神保健福祉手当	精神保健指定医	精神保健及び精神障害者福祉に関する法律第27条第1項又は第2項の規定に基づく診察	日額 290円
	障害保健福祉課、福祉保健所又は精神保健福祉センターに勤務する職員	同法第27条第3項又は第33条第1項の規定に基づく精神保健指定医の診察に立ち会う業務、又は同法第29条第1項又は第33条第1項の規定に基づき入院させる精神障害者を移送する業務	
麻薬取締員手当	麻薬取締員	地方厚生局又は警察との協力捜査、受刑者と面接する業務、又は麻薬等の中毒者若しくは依存者の家庭を訪問し面接する業務	日額 690円
と畜検査等手当	と畜検査員	と畜場法第14条の規定による獣畜のとさつ又は解体の検査	日額 300円
	畜産試験場に勤務する職員	牛、馬、豚、綿羊、やぎ及び鶏の殺処分又は剖検の作業	
動物愛護指導員等手当	狂犬病予防員	狂犬病予防法に規定する犬の処分、抑留、検診、予防注射等の業務	日額 300円
	動物愛護指導員	高知県動物の愛護及び管理に関する条例の規定に基づく特定動物の収容又は殺処分等の業務	
し尿浄化槽等検査手当	環境衛生指導員	し尿浄化槽又はし尿消化槽の立入検査の業務	日額 240円
公害防止業務手当	高知県公害防止条例その他の法令に基づく立入検査のための身分証明書を有する職員	高知県公害防止条例その他の法令に基づく著しいばい煙等を発生、排出する施設における立入検査の業務	日額 260円
爆発物取締手当	危機管理課に勤務する職員	火薬類取締法又は高圧ガス保安法に規定する保安検査又は立入検査の業務	日額 250円
	計量検定所に勤務する職員	計量法に規定する液化石油ガスメーター又はガソリンメーターに関する検定又は立入検査の業務	
急傾斜地作業手当	農業技術センター山間試験室又は茶業試験場に勤務する職員	急傾斜地のほ場又は茶園の管理のための機械を使用して行う作業	日額 290円
家畜保健衛生業務手当	家畜保健衛生所に勤務する職員	出張して直接家畜に対して行う検査その他家畜の保健衛生上必要な業務又は牛海綿状脳症対策特別措置法第6条第2項の規定による死亡牛の検査のため、牛の死体から延髄を採取する作業	日額 500円 (牛の死体から延髄を採取する作業を行った場合は、1,000円加算)
種雄牛馬等取扱手当	畜産試験場に勤務する職員	種雄牛・馬・豚の自然交配若しくは精液採取のため又はこれらの作業の準備のために種雄牛・馬・豚を御する作業	日額 230円
船舶乗船手当	漁業監督吏員	漁業取締船に乗り組んで行う違反漁業の取締りの業務	日額 370円
	水産試験場に勤務する職員	海洋調査船に乗り組んで行う海洋資源調査又は漁場開発調査の業務	
潜水作業手当	水産試験場、高知土木事務所に勤務する職員又は警察職員	潜水器具を着用して行う海底調査等の潜水の作業	潜水深度 20メートルまで 1時間310円 30メートルまで 1時間780円 30メートル超 1時間1,500円

水防作業等手当	治山林道課、農業振興センター、林業事務所、土木部に勤務する職員	暴風雨、大雨、高潮、津波又は洪水警報発令中に行う次の業務（指導監督業務を含む。） ①警戒巡視業務、水位調査業務 ②水防作業の現場における指導監督、水防作業、災害調査（状況調査を含む。）	①日額 540円 ②日額 820円
道路上作業等手当	漁港漁場課、建設管理課、建設検査課、河川課、防災砂防課、道路課、都市計画課、公園下水道課、港湾・海岸課又は土木部出先機関に勤務する職員	交通を遮断することなく行う道路上での道路の維持修繕の作業等（指導監督業務を含む。）	日額 300円
トンネル内作業手当	治山林道課、農業振興センター、林業事務所又は土木部出先機関に勤務する職員	トンネル内の作業（指導監督業務を含む。）	日額 560円
高所作業手当	海洋深層水研究所、農業振興部、林業振興・環境部、水産振興部、土木部、教育委員会事務局文化財課又は農業に関する学科を設置する県立高校に勤務する職員又は警察職員	地上若しくは水面上10メートル以上の足場の不安定な箇所又は山、谷若しくはがけ等の40度以上の斜面上で行う危険性が特に著しい作業（指導監督業務を含む。）	日額 320円
圧搾空気内作業手当	土木部に勤務する職員	圧搾空気内で行う作業（指導監督業務を含む。）	気圧 0.2kg ² パ ² スルまで 1時間210円 0.3kg ² パ ² スルまで 1時間560円 0.3kg ² パ ² スル超 1時間1,000円 (ただし、1日の従事時間が4時間以上のときは、4時間とする。)
用地交渉手当	用地交渉の業務に従事する職員	出張して現地で土地等の所有者又は権利者と直接交渉する業務又は代執行の業務	日額 580円
公物管理等手当	道路法その他の法令に基づく公物管理の権限の身分証明書を有する職員	出張して現地で不法採取者、不法占使用者等に直接接して行う不法占使用の排除、原状回復のための措置等の業務	日額 420円
多学年学級担当手当	2以上の学年の児童又は生徒で編成されている学級（多学年学級）を担当する教諭等	多学年学級における授業又は指導の業務	3以上の学年の児童又は生徒で編成されている学級 日額 350円 2の学年の児童又は生徒で編成されている学級 日額 290円
添削手当	本務以外に通信教育の添削を担当する職員	本務以外に通信教育の添削指導又は面接指導の業務	提出レポートの添削指導に対して 1通当たり 150円 面接によるものに対して 教育課程表の1時間当たり1,860円
教員特殊業務手当	小学校・中学校等教育職給料表又は高等学校等教育職給料表の1級又は2級又は特2級の適用を受ける職員	①非常災害時における児童等の保護又は緊急の防災等の業務 ②児童等の負傷、疾病等に伴う救急の業務等 ③修学旅行、対外運動競技等において児童等を引率して行う指導業務（泊を伴うもの等） ④入学試験における受験生の監督等の業務（週休日、休日等に行うもの） ⑤部活動における児童等に対する指導業務（週休日、休日等に行うもの）	①日額 6,400円 ②日額 6,000円 ③日額 3,400円 ④日額 900円 ⑤日額 2,400円（4時間以上） 1,200円（2時間以上4時間未満）
教育業務連絡指導手当	教務主任、学年主任、研究主任、分校主任、人権教育主任、生徒指導主事等	教務その他の教育に関する業務についての連絡調整及び指導助言の業務	日額 200円
特別支援学校部主事手当	特別支援学校の各部に置かれる主事の職務を担当する教諭	当該各部の主事の職務である業務	日額 270円
捜査作業手当	警察職員	私服員として犯罪の予防若しくは捜査又は被疑者の逮捕の作業	日額 560円
鑑識作業手当	警察職員	職員が法医学、理化学、指紋、手口、写真等の知識を利用する鑑識作業	①犯罪現場 日額 560円 ②①以外の場所 日額 280円

交通捜査等作業手当	警察職員	交通事件及び交通事故の捜査並びに交通整理、交通取締り等の作業	日額310円～1,260円
警ら用自動車運転作業手当	警察職員	警ら用自動車を運転して行う機動警ら、犯罪の予防若しくは捜査又は被疑者の逮捕の作業	日額 420円
巡回警ら作業手当	警察職員（地域勤務員）	巡回警ら作業	日額 340円
看守護送手当	警察職員	留置場における留置人の看守又は留置人の護送の作業	日額 240円
超短波無線電話作業手当	警察職員	超短波無線電話による緊急手配、緊急連絡等の作業	日額 80円
運転免許路上試験作業手当	警察職員 (運転免許試験官)	運転免許試験の路上試験の作業	日額 190円
身辺警護等作業手当	警察職員	①天皇又は皇后、皇太子、皇太子妃、文仁親王若しくは悠仁親王の警護に従事したとき ②その他の要人等の警護作業	①日額 1,150円 ②日額 640円
銃器犯罪捜査従事手当	警察職員	①銃器等が使用されている犯罪現場における被疑者逮捕等の作業 ②銃器を所持する被疑者の逮捕、警戒等の作業	①日額 1,640円 ②日額 1,100円又は820円
術科指導手当	警察職員 (術科指導担当者)	柔道、剣道又は逮捕術の指導の作業	日額 200円
爆発物等処理作業手当	警察職員	①火薬類取締法等に規定する保安検査又は立入検査の作業 ②爆発物処理班員が、爆発物である疑いのある物件に接近して行う処理作業 ③特殊危険物質又は特殊危険物質である疑いのある物質の処理作業 ④特殊危険物質による被害の危険がある区域内において行う作業（③の作業を除く。） ⑤特殊危険物質の製造過程を解明する等の目的で行う実験で特殊危険物質が発生するおそれのある作業	①日額 250円 ②物件1個当たり 5,200円 ③日額 4,600円 ④日額 250円 ⑤日額 460円
災害警備等作業手当	警察職員	異常な自然現象又は大規模な事故により重大な災害が発生した箇所等において行う災害警備、遭難救助等の心身に著しい負担を与える作業	日額 840円
国外犯罪情報収集作業手当	警察職員	国外において犯罪の捜査に関する情報収集業務の作業	日額 1,100円
国際緊急援助活動従事手当	警察職員	国際緊急援助隊の活動が行われる海外の地域における国際緊急援助活動業務	日額 4,000円
死体処理作業手当	警察職員	①刑事調査官が行う検視又は解剖立会いの作業 ②その他の死体取扱作業	①日額 3,200円 ②日額 1,600円～3,200円
夜間特殊業務等作業手当	警察職員	正規の勤務時間による勤務の一部又は全部が深夜において行われる警備等の業務	日額 410円～1,240円
浄化槽等保守作業手当	庁舎の管理業務に従事する技能職員	庁舎の浄化槽、汚水槽、雑排水槽の保守管理のため直接汚物に接触する作業	日額 250円
有害農薬使用手当	県立高校に勤務する技能職員	毒物又は劇物を含む有害農薬を使用する作業	日額 290円

(5) 時間外勤務手当

定められた勤務時間以外の時間に勤務した職員に支給されています。

支給実績（平成21年度決算）	2,518,396千円
職員一人当たり平均支給年額(平成21年度決算)	184千円
支給実績（平成20年度決算）	2,335,262千円
職員一人当たり平均支給年額(平成20年度決算)	168千円

(注) 時間外勤務手当には、休日勤務手当を含む。

(6) その他の手当（平成22年4月1日現在）

手当名	内容	支給単価	国の制度との異同	国の制度と異なる内容	支給実績 (21年度決算)	支給職員1人当 たり平均支給年 額(21年度決算)
管理職手当	管理又は監督の地位にある職員に対して支給	職務の級における最高号給の給料月額 \times 100分の25を超えない範囲で、人事委員会規則で定める額	同	—	741,957千円	606,174円
初任給調整手当	医師、獣医師等採用による欠員の補充が困難である職に採用された職員等に支給	採用困難な程度等を考慮して定める職の区分及び採用の日以後の期間の区分に応じて支給 ・医師 上限額410,900円 ・獣医師 上限額30,000円	異なる	国制度 獣医師の制度なし	72,294千円	1,853,692円
扶養手当	扶養親族のある職員に支給	・配偶者 13,000円 ・配偶者以外 6,500円 ・配偶者のいない職員の扶養親族のうち1人 11,000円 (扶養親族のうち15歳に達する日以後の年度初めから22歳に達する日以後の年度末までの間にある子1人につき5,000円を加算)	同	—	1,571,267千円	187,951円
住居手当	1 自ら居住するための住宅等を借り受け、家賃等を支払っている職員に支給 2 単身赴任手当が支給される職員で、配偶者が居住するための住宅等を借り受け、家賃等を支払っている職員に支給	・家賃23,000円以下 家賃-12,000円 ・家賃23,000円超55,000円未満 (家賃-23,000円) \times 1/2+11,000円 ・家賃55,000円以上 27,000円(支給限度額) (2は上記の1/2の額)	同	—	586,751千円	201,841円
特勤手当(準ずる手当)	離島その他の生活の著しく不便な地に所在する公署等に勤務する職員に支給	給料及び扶養手当の月額に対して100分の1から100分の18までの範囲で、公署の区分に応じた率を乗じた額	異なる	国制度 支給率が100分の4から100分の25までの範囲	24,283千円	224,843円
夜間勤務手当	正規の勤務時間として午後10時から翌日の午前5時までの間に勤務する職員に支給	1時間につき、1時間当たりの給与額に100分の25を乗じた額	同	—	95,672千円	95,768円
宿日直手当	職員が正規の勤務時間外又は休日等に宿日直勤務をした場合に支給	1回 4,200円(特殊業務等5,100円~20,000円)	同	—	317,750千円	260,664円
管理職員特別勤務手当	管理職手当が支給されている職員が週休日等に勤務した場合に支給	職責に応じて定額 1回 4,000円~10,000円 (6時間を超える場合は加算あり)	同	—	6,193千円	71,184円

通勤手当	通勤のため、交通機関等を利用している職員、自動車等を使用している職員等に支給	1 交通機関等利用者 定期券又は回数券等による運賃等相当額 ・支給限度額 1箇月当たり56,200円 2 交通用具使用者 3,300円(片道2～5km)～36,800円(片道65km以上)	異なる (交通用具使用者のうち、地域手当支給地域の公署に勤務する職員については国に同じ)	国制度 1 上限額 55,000円 2 上限額 24,500円	1,378,870千円	118,561円
単身赴任手当	公署を異にする異動等に伴い単身で生活することとなった職員等に支給	・基礎額 月額23,000円 ・加算額 配偶者の住居との距離区分に応じ最高45,000円を加算	異なる	国制度 加算額の距離区分が異なる	117,816千円	311,683円
農林漁業普及指導手当	農業改良助長法第8条第1項の普及指導員等	給料月額に100分の6を乗じた額			45,499千円	242,016円
へき地手当(準ずる手当)	へき地学校等に指定された学校に勤務する教育職員等に支給	給料及び扶養手当の月額に対して100分の1から100分の18までの範囲で、公署の区分に応じた率を乗じた額			108,935千円	165,053円
定時制通信教育手当	県立の高等学校で本務として定時制教育又は通信教育に従事する教育職員等に支給	定時制(夜間部) 19,000円 通信制 3,500円 (管理職手当受給者について併給調整あり)			35,473千円	228,858円
産業教育手当	県立の高等学校で農業、水産又は工業に係る産業教育に従事する教育職員に支給	職務の級に応じた定額 2級・特2級・3級 (農業・水産)19,000円 (工業)16,000円 1級(農業・水産)14,000円 (工業)12,000円 (管理職手当受給者又は定時制通信教育手当受給者について併給調整あり)			53,074千円	222,067円
義務教育等教員特別手当	小学校、中学校又は県立学校に勤務する教育職員に支給	上限額11,700円 職務の級及び号給に応じた定額			1,011,958千円	141,138円

6 特別職の報酬等の状況(平成22年4月1日現在)

区 分		給料月額等	
給 料	知 事	976,000円 (1,220,000円)	
	副知事	874,200円 (940,000円)	
報 酬	議 長	870,000円 (900,000円)	
	副議長	800,000円 (820,000円)	
	議 員	760,000円 (770,000円)	
期末手当	知 事	(平成21年度支給割合)	
	副知事	6月期	1.45月分
		12月期	1.65月分
		合計	3.1月分
退職手当	議 長	(平成21年度支給割合)	
	副議長	6月期	1.45月分
	議 員	12月期	1.65月分
		合計	3.1月分
退職手当		(算定方式)	(1期の手当額) (支給時期)
	知 事	給料×在職月数×60/100	35,136,000円 (任期毎)
	副知事	給料×在職月数×43/100	19,401,600円 (任期毎)

(注) 1 給料及び報酬の()内は、減額措置を行う前の金額である。

2 退職手当の「1期の手当額」は、4月1日現在の給料月額及び支給率に基づき、1期(4年=48月)勤めた場合における退職手当の見込額である。

7 職員数の状況

(1) 部門別職員数（平成22年4月1日現在）

部門別の職員数と主な増減理由は、次のとおりです。

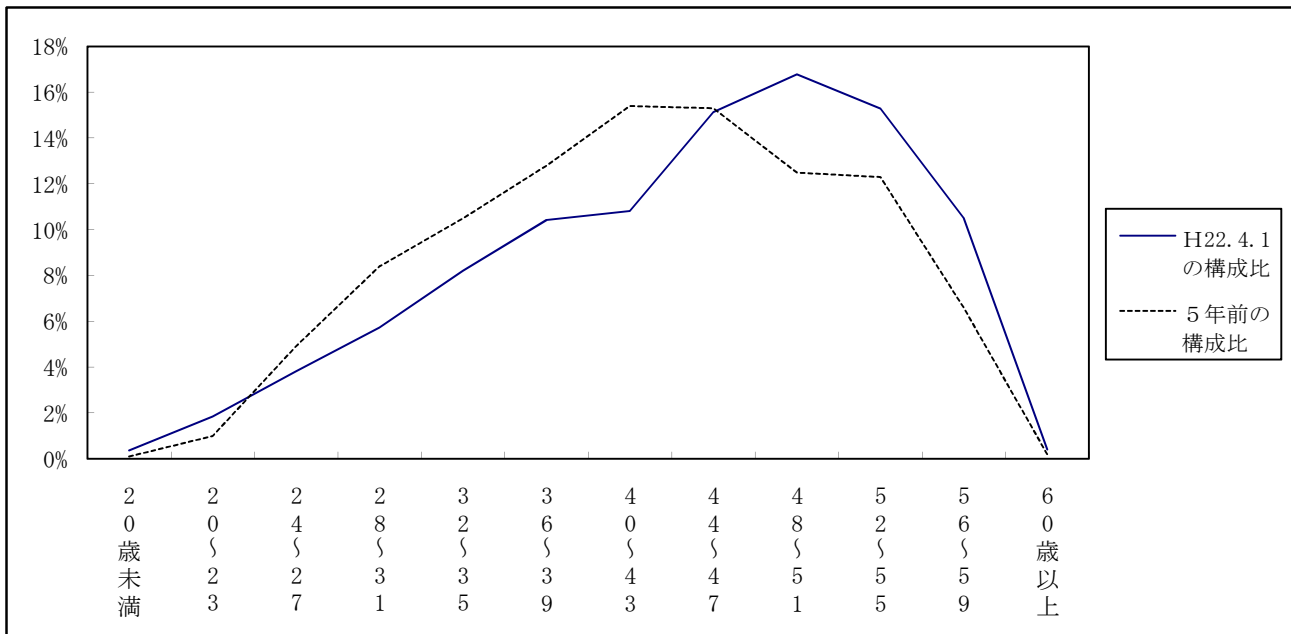
(単位：人)

部門	区分	職員数		対前年 増減数	主な増減理由
		平成21年	平成22年		
一般行政部門	議会	30	30	0	—
	総務企画	606	606	0	—
	税務	157	154	△ 3	県民税徴収支援業務の見直し
	民生	351	354	3	ねんりんピックへの対応
	衛生	402	395	△ 7	医療センター経営対策課の廃止
	労働	51	52	1	雇用対策の充実
	農林水産	966	941	△ 25	農業振興センターの体制の見直し
	商工	199	198	△ 1	産業振興センターへの派遣の減
	土木	800	767	△ 33	高知駅周辺都市整備事務所の廃止
	小計	3,562	3,497	△ 65	(参考：人口10万人当たり職員数452人)
特別行政部門	教育	8,246	8,198	△ 48	小中学校の統廃合による減
	警察	1,867	1,888	21	警察官の欠員補充
	小計	10,113	10,086	△ 27	(参考：人口10万人当たり職員数1,304人)
公営企業等 会計部門	病院	667	657	△ 10	看護師の減
	下水道	1	2	1	土木部門からの増
	その他	58	55	△ 3	病院部門への業務移管
	小計	726	714	△ 12	(参考：人口10万人当たり職員数92人)
合 計		14,401 【15,901】	14,297 【15,920】	△ 104 【19】	(参考：人口10万人当たり職員数1,849人)

(注) 1 職員数は、一般職に属する職員の数であり、地方公務員の身分を保有する退職者及び派遣職員などを含み、臨時的任用職員及び非常勤職員を除いている。

2 【 】内は、条例で定められた定数の合計であり、職員数の上限を表す。

(2) 年齢別職員構成の状況 (平成22年4月1日現在)



区分	20歳未満	20歳～23歳	24歳～27歳	28歳～31歳	32歳～35歳	36歳～39歳	40歳～43歳	44歳～47歳	48歳～51歳	52歳～55歳	56歳～59歳	60歳以上	計
職員数	51人	264人	548人	825人	1,181人	1,501人	1,558人	2,179人	2,417人	2,202人	1,513人	58人	14,297人

(3) 職員数の推移

(単位: 人・%)

区分 部門別	平成17年	平成18年	平成19年	平成20年	平成21年	平成22年	過去5年間の増減数(率)
一般行政	4,043	3,900	3,762	3,631	3,562	3,497	△ 546 (△13.5%)
教育	8,897	8,714	8,526	8,358	8,246	8,198	△ 699 (△7.9%)
警察	1,875	1,880	1,888	1,879	1,867	1,888	13 (0.7%)
普通会計計	14,815	14,494	14,176	13,868	13,675	13,583	△ 1,232 (△8.3%)
公営企業等会計計	757	755	755	740	726	714	△ 43 (△5.7%)
総合計	15,572	15,249	14,931	14,608	14,401	14,297	△ 1,275 (△8.2%)

(注) 各年における定員管理調査において報告した部門別職員数。

高知県では、電気事業、工業用水道事業及び病院事業に関する公営企業を設置しています。

(1) 電気事業

①職員給与費の状況

ア 平成21年度決算

総費用 (A)	純損益又は実質収支	職員給与費 (B)	総費用に占める 職員給与費比率 (B/A)	(参考) 平成20年度の総費用に 占める職員給与費比率
千円 1,770,810	千円 150,931	千円 436,376	% 24.6	% 19.7

職員数 (A)	給 与 費				1人当たり給与費 (B/A)	(参考) 都道府県平均 一人当たり給与費 (平成21年度決算)
	給料	職員手当	期末・勤勉手当	計 (B)		
人 49	千円 209,317	千円 35,312	千円 77,644	千円 322,273	千円 6,577	千円 6,726

- (注) 1 職員手当には退職給与金を含まない。
2 職員数は、平成22年3月31日現在の人数である。

イ 給与の特例措置の状況

平成22年4月から1年間、管理職の職員は管理職手当の10～15%を減額して支給しています。

②職員の平均年齢、基本給及び平均月収額の状況(平成22年4月1日現在)

区分	平均年齢	基本給	平均月収額
高知県公営企業 (電気事業)	43.8歳	363,620円	555,644円
団体平均	43.7歳	364,564円	567,269円

- (注) 1 高知県公営企業(電気事業)の基本給及び平均月収額は、(1)－①－イの給与の抑制措置後の額である。
2 平均月収額には、期末・勤勉手当等を含んでいる。
3 「団体平均」とは、都道府県の区分ごとの電気事業の平均値である(情報提供：総務省)。

③職員の手当の状況

ア 期末手当・勤勉手当

高知県公営企業(電気事業)	高 知 県
1人当たり平均支給額(平成21年度) 1,585千円	1人当たり平均支給額(平成21年度) 1,687千円
(平成21年度支給割合) 期末手当 2.75月分 勤勉手当 1.35月分 計 (1.45月分) (0.7月分)	(平成21年度支給割合) 期末手当 2.75月分 勤勉手当 1.35月分 計 (1.45月分) (0.7月分)
(加算措置の状況) 職制上の段階、職務の級等による加算措置 ・役職加算 5%～20% ・管理職加算 10%～20%	(加算措置の状況) 職制上の段階、職務の級等による加算措置 ・役職加算 5%～20% ・管理職加算 10%～20%

- (注) () 内は、再任用職員に係る支給割合である。

イ 退職手当（平成22年4月1日現在）

退職手当は、職員が退職する場合に、勤務した年数及び退職の理由に応じて支給されています。

高知県公営企業（電気事業）			高 知 県		
（支給率）	自己都合	勸奨・定年	（支給率）	自己都合	勸奨・定年
勤続20年	23.5月分	30.55月分	勤続20年	23.5月分	30.55月分
勤続25年	33.5月分	41.34月分	勤続25年	33.5月分	41.34月分
勤続35年	47.5月分	59.28月分	勤続35年	47.5月分	59.28月分
最高限度額	59.28月分	59.28月分	最高限度額	59.28月分	59.28月分
その他の加算措置			その他の加算措置		
定年前早期退職特例措置（2～20%加算）			定年前早期退職特例措置（2～20%加算）		
1人当たり平均支給額（平成21年度）			1人当たり平均支給額（平成21年度）		
（自己都合）		（勸奨・定年）	（自己都合）		（勸奨・定年）
— 千円		* 千円	8,501千円		25,287千円

※個人情報保護の観点から、対象となる職員数が1人又は2人の場合は個人情報が特定されるため、平均支給額の欄をアスタリスク（*）としています。

（注）退職手当の1人当たり平均支給額は、平成21年度に退職した全職種に係る職員に支給された平均額であり、「自己都合」には死亡等に伴うものを含むものである。

ウ 地域手当（平成22年4月1日現在）

支給対象者は、いません。

エ 特殊勤務手当（平成22年4月1日現在）

著しく危険、不快、不健康又は困難な勤務その他著しく特殊な勤務に従事する職員に支給されています。

区分		高知県公営企業（電気事業）	
支給総額（平成21年度決算）		4,839千円	
支給職員1人当たり平均支給年額（平成21年度決算）		172,818円	
職員全体に占める手当支給職員の割合（平成21年度）		57.1%	
手当の種類（手当数）		5種類	
手当の名称	主な支給対象職員	主な支給対象業務	左記職員に対する支給単価
危険作業手当	電気事業及び工業用水道事業に従事する職員	特殊な作業又は監督に従事 第1号作業 傾斜30度以上の導水路の内部工事の作業及び監督等 第2号作業 制水門扉により制水中の水圧ずい道、鉄管路及び放水路の内部作業等 第3号作業 ずい道内における作業（第1号作業及び第2号作業に規定する場合を除く）等	第1号作業 150円/時 第2号作業 120円/時 第3号作業 100円/時
交替勤務手当	発電管理事務所及び総合制御所の業務に従事する職員	交替勤務の一部、全部が深夜（午後10時から午前5時までをいう。）において行われる業務	交替制1回当たりの深夜における勤務時間 ・4時間以上 3,300円 ・2時間以上4時間未満 2,900円 ・2時間未満 2,000円
用地交渉手当	電気事業及び工業用水道事業に従事する職員	出張して現地で土地等の所有者又は権利者と直接交渉する業務又は代執行の業務	日額 580円
公物管理手当	電気事業及び工業用水道事業に従事する職員	出張して現地で不法採取者、不法占使用者等に直接接して行う不法占使用の排除、原状回復のための措置等の業務	日額 420円
道路上作業等手当	電気事業及び工業用水道事業に従事する職員	交通を遮断することなく行う道路上での道路の維持修繕の作業等	日額 300円

オ 時間外勤務手当

定められた勤務時間以外の時間に勤務した職員に支給されています。

支給実績（平成21年度決算）	18,475千円
職員一人当たり平均支給年額（平成21年度決算）	370千円
支給実績（平成20年度決算）	17,920千円
職員一人当たり平均支給年額（平成20年度決算）	351千円

カ その他の手当（平成22年4月1日現在）

手当名	内容及び支給単価	一般行政職の制度との異同	一般行政職の制度と異なる内容	支給実績 (21年度決算)	支給職員1人当たり平均支給年額 (21年度決算)
管理職手当	一般行政職の制度と同じ。	同	—	3,746千円	749,170円
扶養手当	一般行政職の制度と同じ。	同	—	6,340千円	211,333円
住居手当	一般行政職の制度と同じ。	同	—	1,690千円	153,636円
通勤手当	一般行政職の制度と同じ。	同	—	3,622千円	97,876円
単身赴任手当	一般行政職の制度と同じ。	同	—	— 千円	— 円
夜間勤務手当	一般行政職の制度と同じ。	同	—	2,947千円	105,233円
宿日直手当	一般行政職の制度と同じ。	同	—	— 千円	— 円
管理職員特別勤務手当	一般行政職の制度と同じ。	同	—	76千円	38,000円

(2) 工業用水道事業

① 職員給与費の状況

ア 平成21年度決算

総費用 (A)	純損益又は実質収支	職員給与費 (B)	総費用に占める 職員給与費比率 (B/A)	(参考) 平成20年度の総費用に 占める職員給与費比率
千円 476,303	千円 34,460	千円 42,621	% 8.9	% 10.8

職員数 (A)	給 与 費				1人当たり給与費 (B/A)	(参考) 都道府県平均 一人当たり給与費 (平成21年度決算)
	給料	職員手当	期末・勤勉手当	計 (B)		
人 7	千円 26,651	千円 989	千円 9,779	千円 37,419	千円 5,346	千円 6,760

- (注) 1 職員手当には退職給与金を含まない。
2 職員数は、平成22年3月31日現在の人数である。

イ 給与の特例措置の状況

平成22年4月から1年間、管理職の職員は管理職手当の10～15%を減額して支給しています。

② 職員の平均年齢、基本給及び平均月収額の状況（平成22年4月1日現在）

区分	平均年齢	基本給	平均月収額
高知県公営企業 (工業用水道事業)	39.3歳	330,581円	450,458円
団体平均	45.0歳	363,147円	558,202円

- (注) 1 高知県公営企業（工業用水道事業）の平均月収額は、(2)－①－イの給与の抑制措置後の額である。
2 平均月収額には、期末・勤勉手当等を含んでいる。
3 「団体平均」とは、都道府県の区分ごとの工業用水事業の平均値である（情報提供：総務省）。

③職員の手当の状況

ア 期末手当・勤勉手当

高知県公営企業（工業用水道事業）			高 知 県		
1人当たり平均支給額（平成21年度） 1,397千円			1人当たり平均支給額（平成21年度） 1,687千円		
（平成21年度支給割合） 期末手当 勤勉手当 計 2.75月分 1.35月分 （ 1.45月分） （ 0.7月分）			（平成21年度支給割合） 期末手当 勤勉手当 計 2.75月分 1.35月分 （ 1.45月分） （ 0.7月分）		
（加算措置の状況） 職制上の段階、職務の級等による加算措置 ・役職加算 5%～10%			（加算措置の状況） 職制上の段階、職務の級等による加算措置 ・役職加算 5%～20% ・管理職加算 10%～20%		

（注）（ ）内は、再任用職員に係る支給割合である。

イ 退職手当（平成22年4月1日現在）

退職手当は、職員が退職する場合に、勤務した年数及び退職の理由に応じて支給されています。

高知県公営企業（工業用水道事業）			高 知 県		
（支給率）	自己都合	勸奨・定年	（支給率）	自己都合	勸奨・定年
勤続20年	23.5月分	30.55月分	勤続20年	23.5月分	30.55月分
勤続25年	33.5月分	41.34月分	勤続25年	33.5月分	41.34月分
勤続35年	47.5月分	59.28月分	勤続35年	47.5月分	59.28月分
最高限度額	59.28月分	59.28月分	最高限度額	59.28月分	59.28月分
その他の加算措置			その他の加算措置		
定年前早期退職特例措置（2～20%加算）			定年前早期退職特例措置（2～20%加算）		
1人当たり平均支給額（平成21年度）			1人当たり平均支給額（平成21年度）		
（自己都合）		（勸奨・定年）	（自己都合）		（勸奨・定年）
— 千円		— 千円	8,501千円		25,287千円

（注）退職手当の1人当たり平均支給額は、平成21年度に退職した全職種に係る職員に支給された平均額であり、「自己都合」には死亡等に伴うものを含むものである。

ウ 地域手当（平成22年4月1日現在）

支給対象者は、いません。

エ 特殊勤務手当（平成22年4月1日現在）

著しく危険、不快、不健康又は困難な勤務その他著しく特殊な勤務に従事する職員に支給されています。

区分		高知県公営企業（工業用水道事業）	
支給総額（平成21年度決算）		0千円	
支給職員1人当たり平均支給年額（平成21年度決算）		0円	
職員全体に占める手当支給職員の割合（平成21年度）		0%	
手当の種類（手当数）		5種類	
手当の名称	主な支給対象職員	主な支給対象業務	左記職員に対する支給単価
高知県公営企業（電気事業）と同じ。			

オ 時間外勤務手当

定められた勤務時間以外の時間に勤務した職員に支給されています。

支給実績（平成21年度決算）	698千円
職員一人当たり平均支給年額（平成21年度決算）	100千円
支給実績（平成20年度決算）	562千円
職員一人当たり平均支給年額（平成20年度決算）	70千円

カ その他の手当（平成22年4月1日現在）

手当名	内容及び支給単価	一般行政職の制度との異同	一般行政職の制度と異なる内容	支給実績 (21年度決算)	支給職員1人当たり平均支給年額 (21年度決算)
管理職手当	一般行政職の制度と同じ。	同	—	— 千円	— 円
扶養手当	一般行政職の制度と同じ。	同	—	658千円	219,333円
住居手当	一般行政職の制度と同じ。	同	—	84千円	42,000円
通勤手当	一般行政職の制度と同じ。	同	—	207千円	41,340円
単身赴任手当	一般行政職の制度と同じ。	同	—	— 千円	— 円
夜間勤務手当	一般行政職の制度と同じ。	同	—	— 千円	— 円
宿日直手当	一般行政職の制度と同じ。	同	—	— 千円	— 円
管理職員特別勤務手当	一般行政職の制度と同じ。	同	—	— 千円	— 円

(3) 病院事業

①職員給与費の状況

ア 平成21年度決算

総費用 (A)	純損益又は実質収支	職員給与費 (B)	総費用に占める 職員給与費比率 (B/A)	(参考) 平成20年度の総費用に 占める職員給与費比率
千円 12,645,393	千円 △557,114	千円 5,566,629	% 44.0	% 47.1

職員数 (A)	給 与 費				1人当たり給与費 (B/A)	(参考) 都道府県平均 一人当たり給与費 (平成21年度決算)
	給料	職員手当	期末・勤勉手当	計 (B)		
人 662	千円 2,513,845	千円 1,031,207	千円 923,947	千円 4,468,999	千円 6,751	千円 7,339

- (注) 1 職員手当には退職給与金を含まない。
2 職員数は、平成22年3月31日現在の人数である。

イ 給与の特例措置の状況

②職員の平均年齢、基本給及び平均月収額の状況（平成22年4月1日現在）

区分		平均年齢	基本給	平均月収額
高知県公営企業 (病院事業)	医 師	41.9歳	596,731円	1,345,050円
	看 護 師	37.6歳	291,732円	439,123円
	事務職員	40.0歳	315,431円	432,689円
団体平均	医 師	43.6歳	544,277円	1,341,608円
	看 護 師	37.7歳	303,048円	487,069円
	事務職員	43.4歳	364,931円	584,480円

- (注) 1 高知県公営企業（病院事業）の平均月収額は、(3)－①－イの給与の抑制措置後の額である。
2 平均月収額には、期末・勤勉手当等を含んでいる。
3 「団体平均」とは、都道府県の区分ごとの病院事業の平均値である（情報提供：総務省）。

③職員の手当の状況

ア 期末手当・勤勉手当

高知県公営企業（病院事業）	高 知 県
1人当たり平均支給額（平成21年度） 1,343千円	1人当たり平均支給額（平成21年度） 1,687千円
（平成21年度支給割合） 期末手当 計 2.75月分 （ 1.45月分） 勤勉手当 計 1.35月分 （ 0.7月分）	（平成21年度支給割合） 期末手当 計 2.75月分 （ 1.45月分） 勤勉手当 計 1.35月分 （ 0.7月分）
（加算措置の状況） 職制上の段階、職務の級等による加算措置 ・役職加算 5%～20% ・管理職加算 10%～20%	（加算措置の状況） 職制上の段階、職務の級等による加算措置 ・役職加算 5%～20% ・管理職加算 10%～20%

（注）（ ）内は、再任用職員に係る支給割合である。

イ 退職手当（平成22年4月1日現在）

退職手当は、職員が退職する場合に、勤務した年数及び退職の理由に応じて支給されています。

高知県公営企業（病院事業）	高 知 県
（支給率） 自己都合 勸奨・定年	（支給率） 自己都合 勸奨・定年
勤続20年 23.5月分 30.55月分	勤続20年 23.5月分 30.55月分
勤続25年 33.5月分 41.34月分	勤続25年 33.5月分 41.34月分
勤続35年 47.5月分 59.28月分	勤続35年 47.5月分 59.28月分
最高限度額 59.28月分 59.28月分	最高限度額 59.28月分 59.28月分
その他の加算措置 定年前早期退職特例措置（2～20%加算）	その他の加算措置 定年前早期退職特例措置（2～20%加算）
1人当たり平均支給額（平成21年度） （自己都合） （勸奨・定年） 2,398千円 25,324千円	1人当たり平均支給額（平成21年度） （自己都合） （勸奨・定年） 8,501千円 25,287千円

（注）退職手当の1人当たり平均支給額は、平成21年度に退職した全職種に係る職員に支給された平均額であり、「自己都合」には死亡等に伴うものを含むものである。

ウ 地域手当（平成22年4月1日現在）

医師に支給されています。

支給実績（平成21年度決算）	83,403千円
支給職員1人当たり平均支給年額（平成21年度決算）	1,097,407円

エ 特殊勤務手当（平成22年4月1日現在）

著しく危険、不快、不健康又は困難な勤務その他著しく特殊な勤務に従事する職員に支給されています。

区分	高知県公営企業（病院事業）
支給総額（平成21年度決算）	138,239千円
支給職員1人当たり平均支給年額（平成21年度決算）	275,377円
職員全体に占める手当支給職員の割合（平成21年度）	75.2%
手当の種類（手当数）	8種類

手当の名称	主な支給対象職員	主な支給対象業務	左記職員に対する支給単価
放射線取扱手当	病院に勤務する診療放射線技師等	放射線を人体に対して照射する作業等	日額 230円
感染症病室内作業手当	感染症の患者を入院させる感染症病室に配置されている職員	コレラ等一定の感染症の防疫又は治療の業務	日額 290円
夜間看護等手当	病院に勤務する助産師、看護師、准看護師等	正規の勤務時間による勤務の一部又は全部が深夜（午後10時から午前5時までをいう。）において行われる看護等の業務に従事	交替制1回当たりの深夜における勤務時間 ・4時間以上 3,300円 ・2時間以上4時間未満 2,900円 ・2時間未満 2,000円 (深夜における勤務の交替又は救急呼出しに伴う通勤の場合における加算あり。)
回転翼航空機搭乗手当	病院に勤務する職員	救急医療業務のために回転翼航空機に搭乗	1時間当たり1,900円
死体取扱手当	病院に勤務する職員	職務に関連して死体処理作業に従事した場合	日額 1,000円
浄化槽等保守等管理手当	技能職	浄化槽等の保守管理のため直接汚物に接触する作業に従事した場合	日額 250円
分べん手当	病院に勤務する産婦人科医師	分娩の介助、帝王切開等分娩に関する直接の業務に従事した場合	業務1件につき10,000円
救急勤務医手当	病院に勤務する医師	救急医療業務に従事した場合	1回10,000円

オ 時間外勤務手当

定められた勤務時間以外の時間に勤務した職員に支給されています。

支給実績（平成21年度決算）	323,423千円
職員一人当たり平均支給年額(平成21年度決算)	516千円
支給実績（平成20年度決算）	318,104千円
職員一人当たり平均支給年額(平成20年度決算)	512千円

カ その他の手当（平成22年4月1日現在）

手当名	内容	支給単価	一般行政職の制度との異同	一般行政職の制度と異なる内容	支給実績(21年度決算)	支給職員1人当たり平均支給年額(21年度決算)
管理職手当	一般行政職の制度と同じ。		同	—	13,613千円	907,522円
初任給調整手当	医師等採用による欠員の補充が困難である職に採用された職員等に支給	採用困難な程度等を考慮して定める職の区分及び採用の日以後の期間の区分に応じて支給 ・医師 上限額307,900円			271,899千円	3,577,615円
扶養手当	一般行政職の制度と同じ。		同	—	65,375千円	169,418円
住居手当	一般行政職の制度と同じ。		同	—	47,255千円	212,860円
通勤手当	一般行政職の制度と同じ。		同	—	64,088千円	124,927円
単身赴任手当	一般行政職の制度と同じ。		同	—	3,975千円	331,208円
夜間勤務手当	一般行政職の制度と同じ。		同	—	46,205千円	110,802円
宿日直手当	一般行政職の制度と同じ。		同	—	56,778千円	361,641円
管理職員特別勤務手当	一般行政職の制度と同じ。		同	—	— 千円	— 千円